

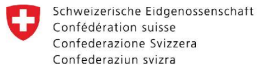


ИРГЭДИЙН



2022 ОНЫ БАТЛАГДСАН ТӨСВИЙН
МЭДЭЭЛЛИЙГ АШИГЛАВ





Schweizerische Eidgenossenschaft
Confédération suisse
Confederazione Svizzera
Confederaziun svizra

Swiss Agency for Development
and Cooperation SDC
Швейцарын хөгжлийн агентлаг



GLOBAL
PARTNERSHIP FOR
SOCIAL
ACCOUNTABILITY



THE WORLD BANK
IBRD • IDA | WORLD BANK GROUP



Швейцарын хөгжлийн агентлаг болон Нийгмийн эгэх хариуцлагын дэлхийн түншлэлийн санхүүжилтээр Дэлхийн банкны хэрэгжүүлж буй “Монгол Улсад нийгмийн эгэх хариуцлагыг бэхжүүлэх нь” буюу MASAM II төслийн хүрээнд тус аймгийн “Иргэдийн төсөв” эмхэтгэлийг бүтээв.

МЭНДЧИЛГЭЭ



Эрхэм хүндэт Дорноговьчууд та
бүхэндээ мэнд дэвшүүлье !

Төсвийн ил тод, хариуцлагатай байдлыг дээшлүүлж, иргэдийн оролцоог нэмэгдүүлэх нь төр, иргэдийн хооронд бат бөх түншэл бий болгоход чухал үүрэг гүйцэтгэдэг.

Тодруулбал, татвар төлөгч иргэн таны болон аж ахуйн нэгж байгууллагын хөдөлмөрийн үр шимээс бүрдэж байгаа төсвийг чухам юунд зарцуулж буй, ямар үр дүнд хүрэх талаар нээлттэй мэдээлснээр нээлттэй иргэд төсөв боловсруулах үйл явц дахь өөрсдийн оролцоог нэмэгдүүлэх, цаашлаад төлсөн татварынхаа төгрөг нэг бүрийг хэрхэн зарцуулж буйд хяналт тавих боломж бүрдүүлэх юм.

Иймд Дорноговь аймгийн орон нутгийн 2022 оны төсвийн мэдээллээр "Иргэдийн төсөв- 2022" эмхэтгэлийг хэвлүүлэн иргэд та бүхэндээ толилуулж байна. Уг эмхэтгэлд орон нутгийн төсөв, төсвийн бодлого, эх үүсвэр, аймаг, сумын татварын болон татварын бус орлого, зарлагыг ангилал бүрээр оруулсан билээ.

Төсөв боловсруулах үйл явцад иргэдийн оролцоог хангах, төсвийн ил тод байдлыг нэмэгдүүлэхэд хувь нэмэр илүү оруулан энэхүү эмхэтгэлийг санаачлан боловсруулж буй Дэлхийн банкны "Монгол Улсад нийгмийн эгэх хариуцлагыг бэхжүүлэх нь" буюу MASAM II төслийн баг, хамт олонд талархал илэрхийлье.

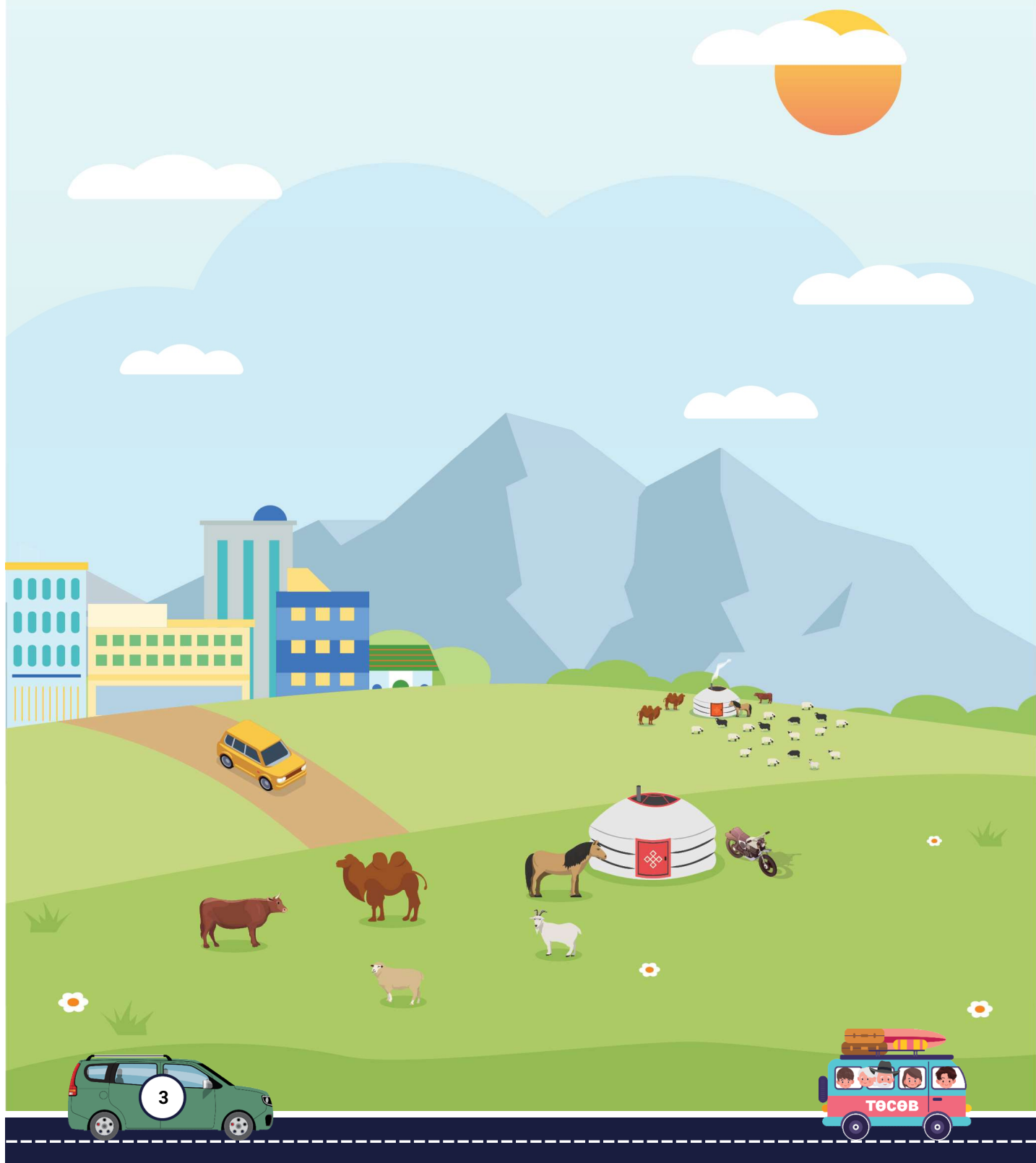
Хүндэтгэсэн,

ОЧИРПҮРЭВИЙН БАТЖАРГАЛ
ДОРНОГОВЬ АЙМГИЙН ЗАСАГ ДАРГА



АГУУЛГА:





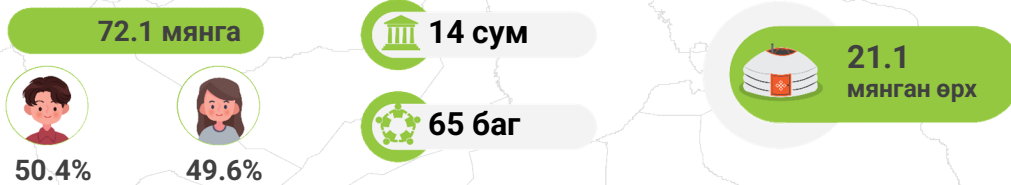


ДОРНОГОВЬ АЙМАГ

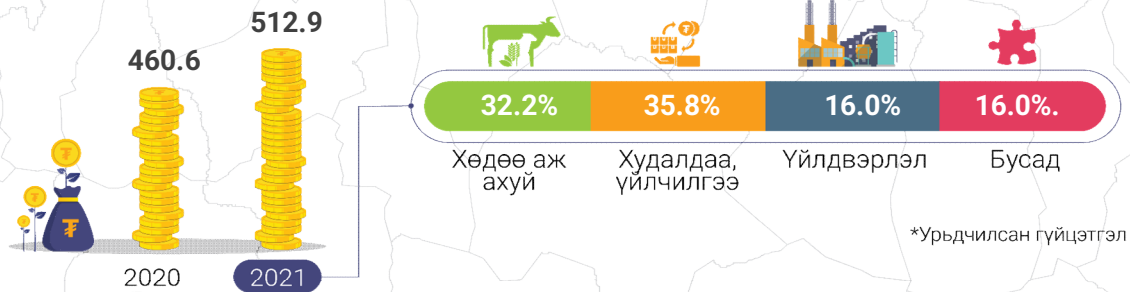
Дорноговь (монгол бичгээр – дорунагоби) аймаг нь Монгол Улсын зүүн аймаг бөгөөд 1931 онд байгуулагдсан. 2017 оны эцсээр 14 сум, 64 баг, 68606 хүн амтай бөгөөд олон хүн амын тоо хурдацтай нэмэгдэж байгаа юм. Аймгийн төв Сайншанд сум нь улсын нийслэл Улаанбаатар хотоос 450км-т оршдог. Дорноговь аймаг Монгол орны зүүн өмнөд хязгаарт Өмнөговь, Дундговь, Говьсүмбэр, Хэнтий, Сүхбаатар аймгуудтай хил залган оршдог. БНХАУ-тай 600 км- урт газраар хиллэдэг. Хойд, урд хоёр гүрнийг холбосон, төвийн бүсийн хөгжлийн гол тэнхлэг болсон төмөр зам дайран өнгөрдөг.

НИЙТ ХҮН АМЫН ТОО

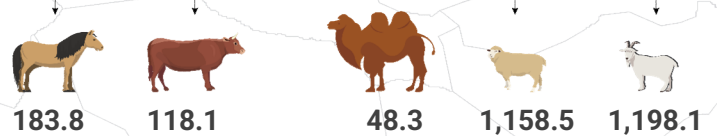
109.5 мянган км²
газар нутагтай



ДНБ (тэрбум төгрөг)



Нийт малын тоо 2,706.8 мянган толгой



ТӨСӨВ ГЭЖ ЮУ ВЭ?

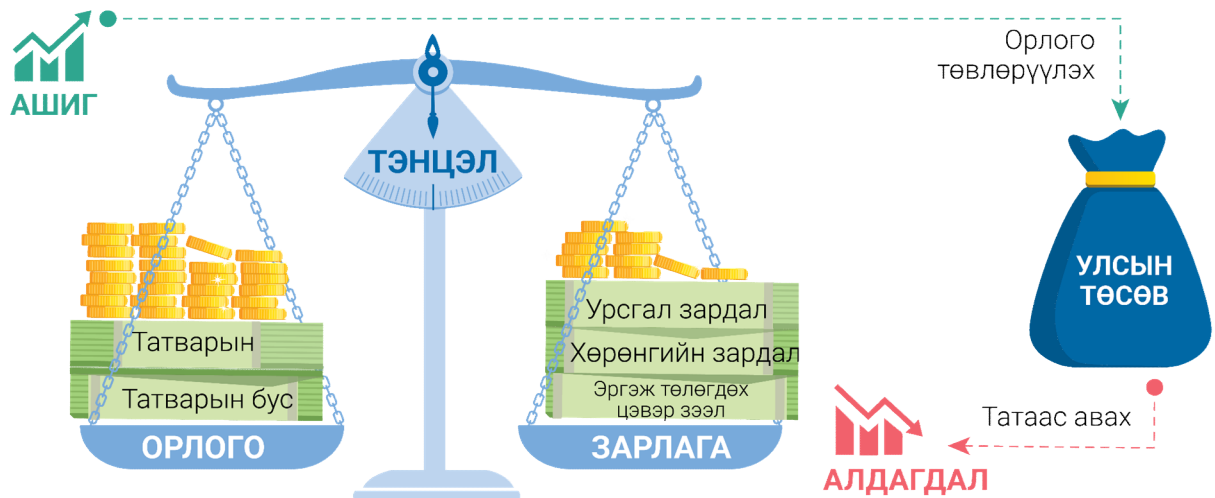
Төрийн болон орон нутгийн чиг үүргийг хэрэгжүүлэх зорилгоор төрийн мэдэлд хуримтлуулан хуваарилж зарцуулах хөрөнгө



ТӨСВИЙН БҮТЭЦ:



ОРОН НУТГИЙН ТӨСВИЙН ОРЛОГО, ЗАРЛАГА, ТЭНЦЭЛ:



















АЙМАГ, НИЙСЛЭЛИЙН ТАТВАРЫН ОРЛОГО:

2022 оныг хүртэл:



2022 оны 1 дүгээр сарын
1-нээс мөрдөж буй

	Аж ахуйн нэгжийн орлогын албан татварын 40 хувь	
	Нийслэл хотын албан татвар	
	Газрын төлбөрийн орлогын 60%	
	Үл хөдлөх эд хөрөнгийн албан татвар	
	Автотээврийн болон өөрөө явагч хэрэгслийн албан татвар	
	Үйлдвэрлэл, үйлчилгээний зориулалтаар ашигласан усны төлбөр	
	Цалин хөлс, түүнтэй адилтгах орлогын албан татвар	
	Өв залгамжлал, бэлэглэлийн албан татвар	
	Улсын тэмдэгтийн хураамж	
	Газрын тосны хайгуулын болон ашиглалтын тусгай зөвшөөрлийн төлбөрийн 20 хувь	



Дорноговь аймгийн төв Сайншанд хотоос урагш 45 километр байдаг. XIX зууны үеийн Монголын нэрт соён гэгээрүүлэгч, яруу найрагч, ноён хутагт Д.Данзанравжаа 1820 онд 17 насандаа Өвөр хамар гэдэг газар Хамрын хийдийг байгуулжээ.



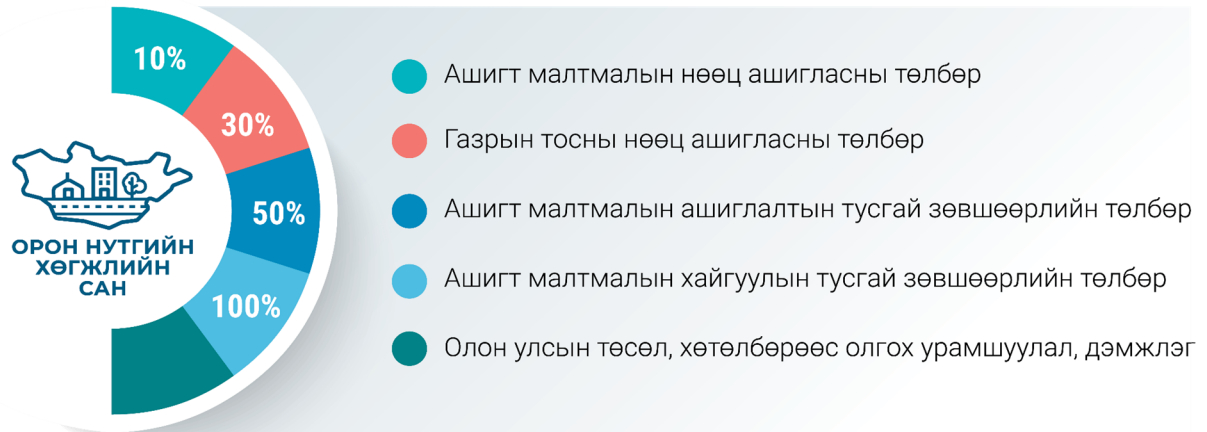
ОРОН НУТГИЙН ХӨГЖЛИЙН САН:

Орон нутгийн хөгжлийг дэмжих, бүс нутгийн тэнцвэртэй байдлыг хангах зорилгоор улсын төсвөөс орон нутгийн төсөвт олгохоор дахин хуваарилсан хөрөнгө.

ИРГЭДИЙН ОРОЛЦОО:



ОНХС-гийн эх үүсвэр:



МАЛЫН ТОО ТОЛГОЙН АЛБАН ТАТВАРЫН ОРЛОГО:

ШИНЭ

Нэг малын тоо толгойд тухайн татварын жилд ногдуулах албан татварын хэмжээ нь 0-2000 төгрөг байна.

Албан татварын хэмжээг дээрхи хязгаарт багтаан сум, дүүргийн ИТХ малын төрөл тус бүрээр тогтооно.

Дараах зүйлд зарцуулна. Үүнд:

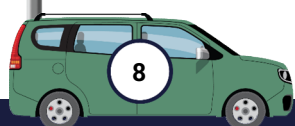
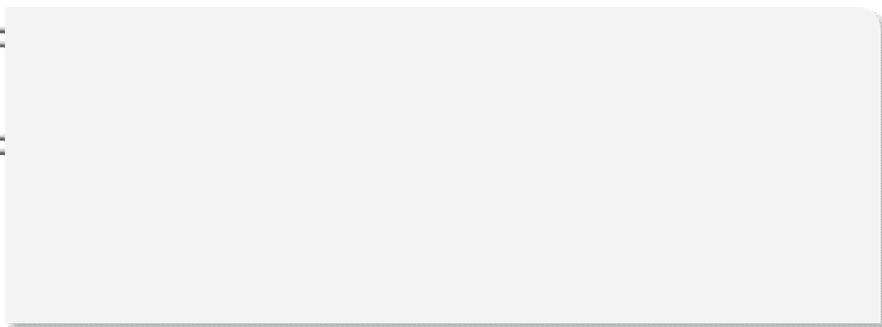
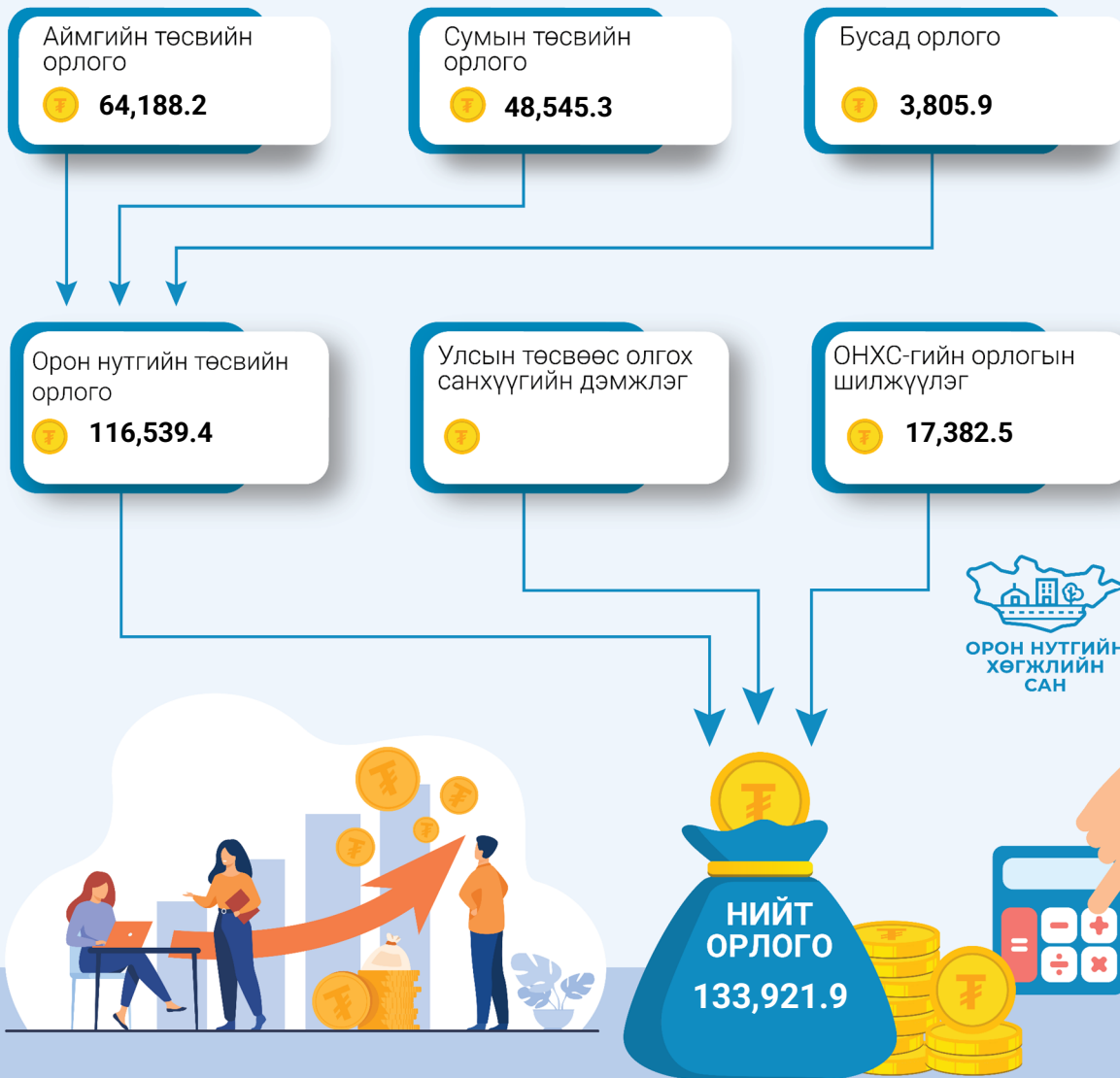
- ✓ Бэлчээрийн менежментийг сайжруулах;
- ✓ Бэлчээрийн болон газар тариалангийн усан хангамжийг нэмэгдүүлэх;
- ✓ Малын эрүүл мэндийг хамгаалах, халдварт өвчнөөс урьдчилан сэргийлэх;
- ✓ Малын чанарыг сайжруулах;
- ✓ Гэмт халдлага, гамшгаас хамгаалах;
- ✓ Хур тунадасны хэмжээг нэмэгдүүлэх;
- ✓ Малын тэжээлийн ургамал тариалах, тэжээлийн нөөц бүрдүүлэх;
- ✓ Байгаль орчныг хамгаалах, хортон мэрэгчидтэй тэмцэх;
- ✓ Малчдад зориулсан сургалт, сурталчилгааны зардалд зарцуулна.



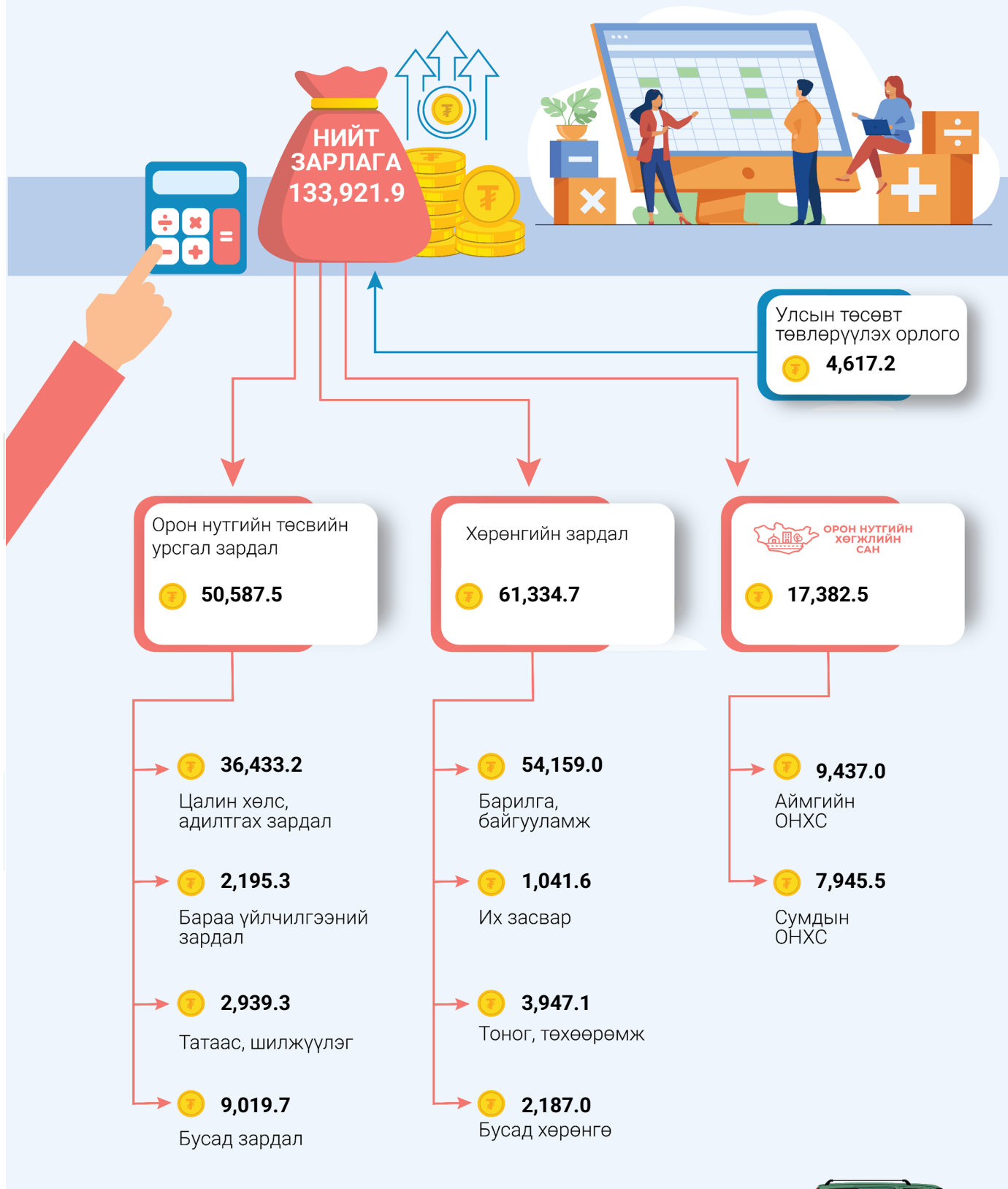
АЙМГИЙН 2022 ОНЫ ТӨСӨВ

АЙМГИЙН НЭГДСЭН ТӨСӨВ (сая төгрөг)

ОРЛОГО



ЗАРЛАГА



▲▼ өсөлт, бууралт /өмнөх оноос/

ОРЛОГО

АЙМГИЙН ТӨСВИЙН ОРЛОГО
66,541.8 1.1▲

ТАТВАРЫН ОРЛОГО: 7,664.6 -57.6%▼

ТАТВАРЫН БУС ОРЛОГО: 58,877.2 354.6%▲

ШИНЭ

5,805.4 0.0%▼
 Аж ахуйн нэгжийн орлогын албан татвар 40%

760.3 4.2%▲
 Авто тээврийн болон өөрөө явагч хэрэгслийн албан татвар

598.9 58.1%▲
 Үйлдвэрлэл, үйлчилгээний зориулалтаар ашигласан усны төлбөр

-100.0%▼
 Улсын тэмдэгтийн хураамж

0.0%▼
 Газрын тосны хайгуулын болон ашиглалтын тусгай зөвшөөрлийн төлбөр

500.0 -96.8%▼
 Татварын бусад орлого

55,901.1 396.4%▲
 Хувьцааны ногдол ашиг

2,233.7 274.2%▲
 Өмч ашигласны болон борлуулсны орлого, хүү, торгуулийн орлого

376.3 5.1%▲
 Төсөвт байгууллагын өөрийн орлого

366.1 -50.2%▼
 Бусад орлого

9,677.9 -12.7%▼
 ОНХС-гийн орлогын шилжүүлэг

216.5 93.0%▲
 Урд оны үлдэгдэл

1,234.9 -71.1%▼
 Санхүүгийн дэмжлэг

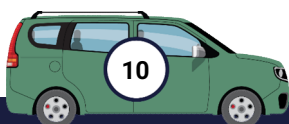
14,136.0 0.0%▼
 Сумаас төвлөрүүлэх орлого

ШИНЭ

Улсын төсвөөс аймгийн төсөвт шилжих орлого

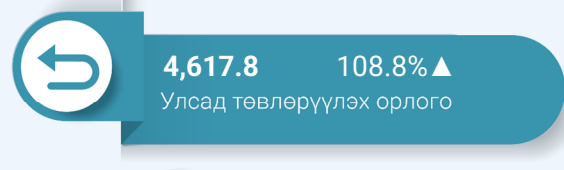
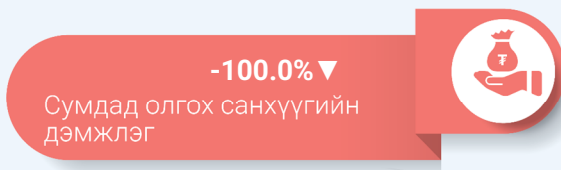
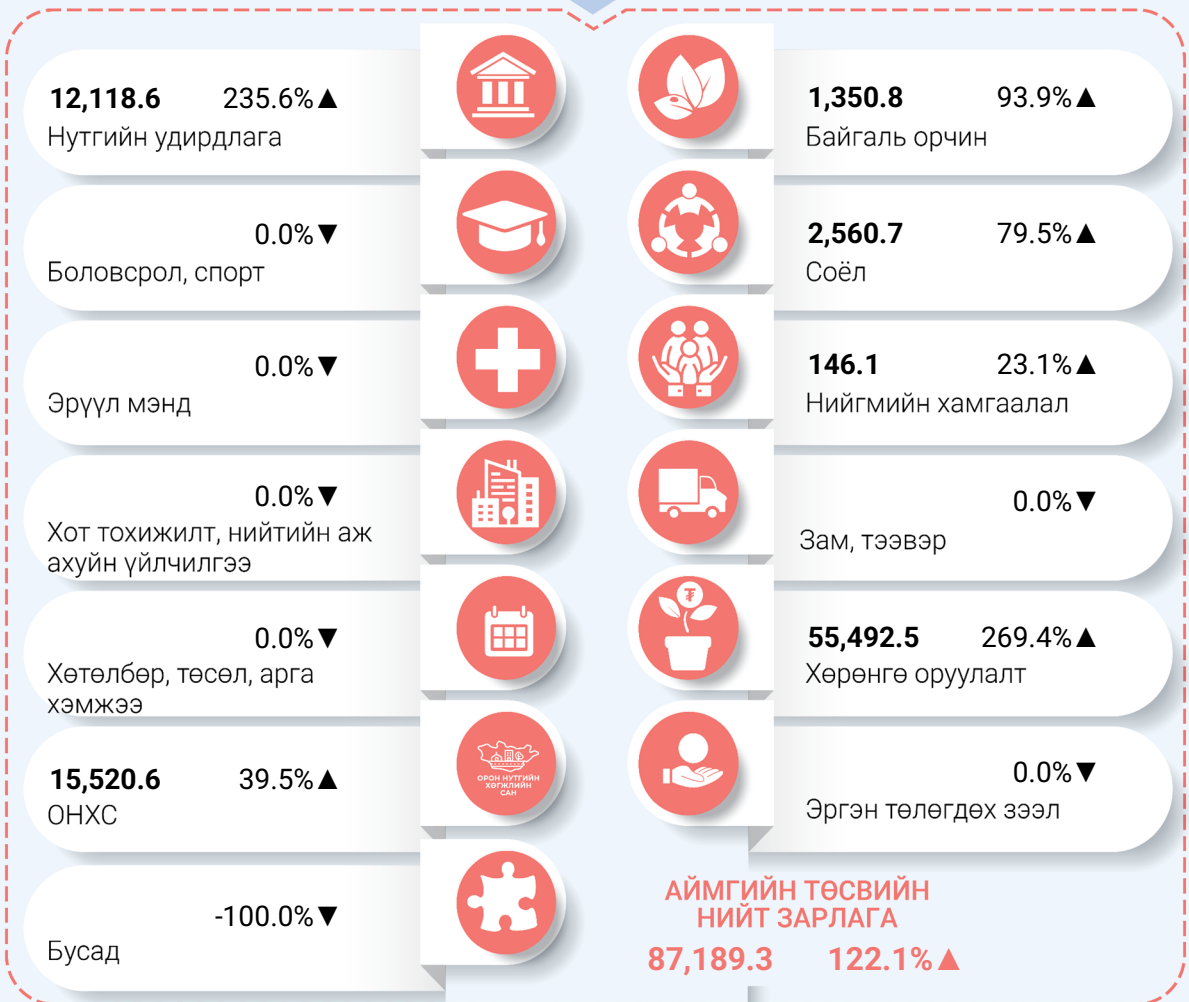
- Аж ахуйн нэгжийн орлогын албан татварын 40%

НИЙТ ОРЛОГО
91,807.1
97.5%▲

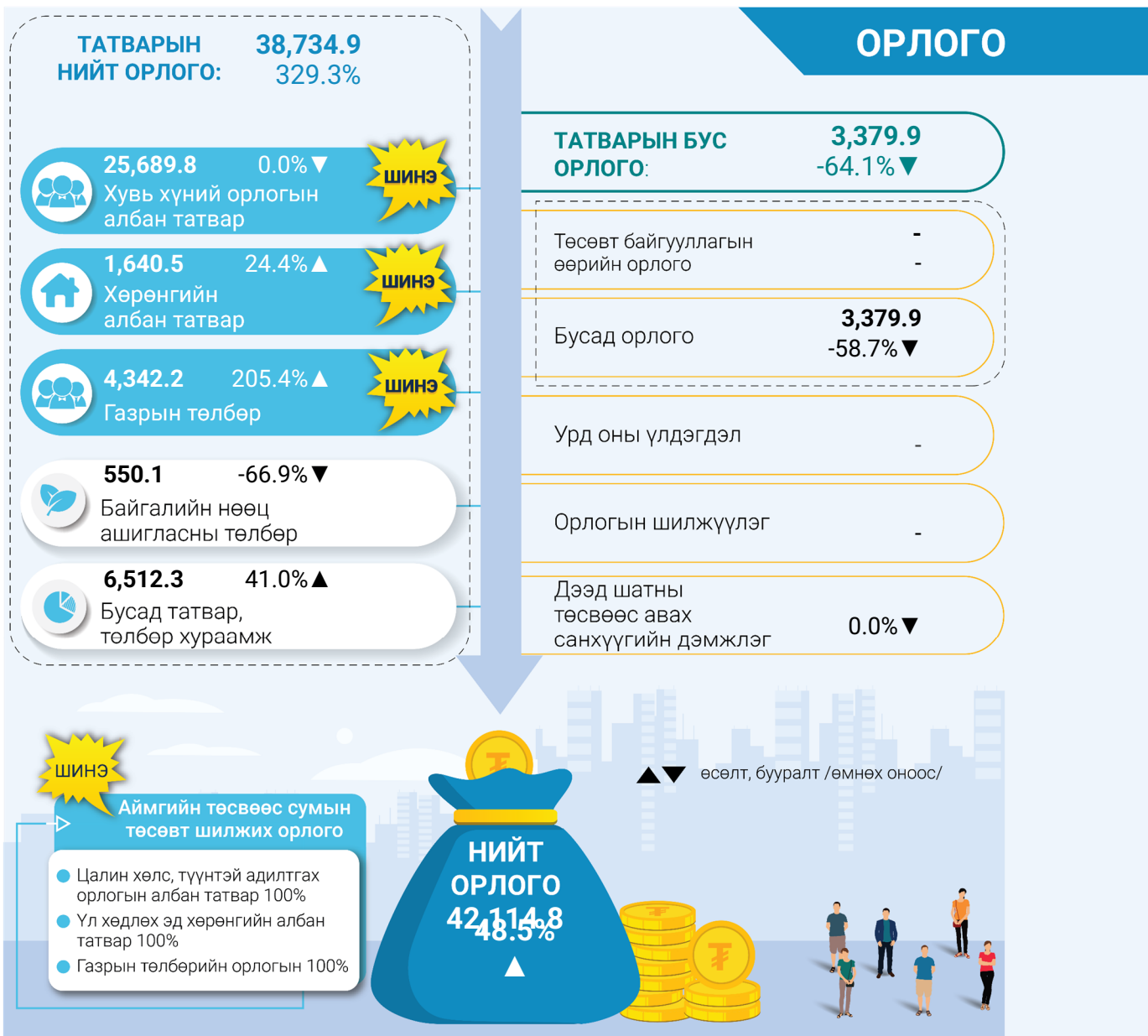


ЗАРЛАГА

▲ ▼ өсөлт, бууралт /өмнөх оноос/

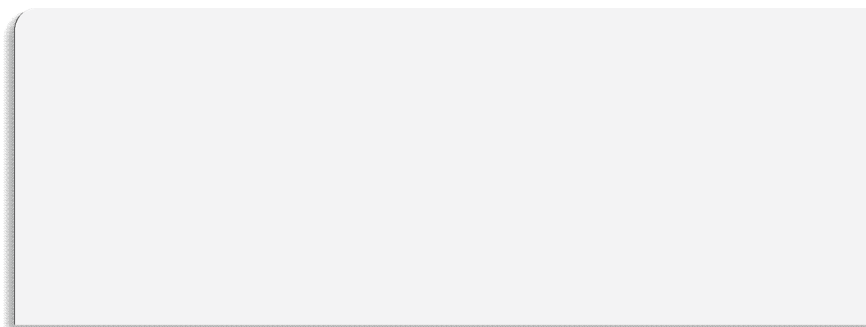
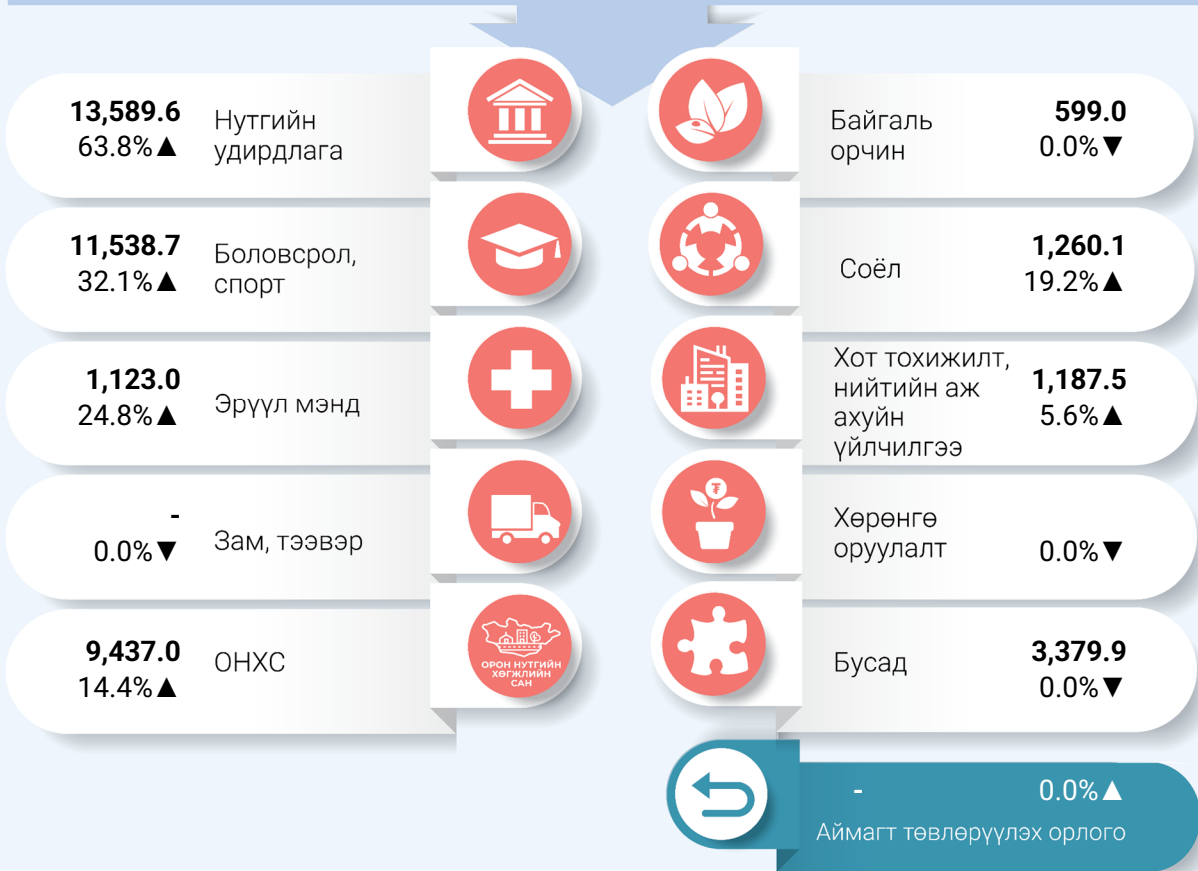


СУМДЫН ТӨСВИЙН НИЙТ ОРЛОГО (сая төгрөг)

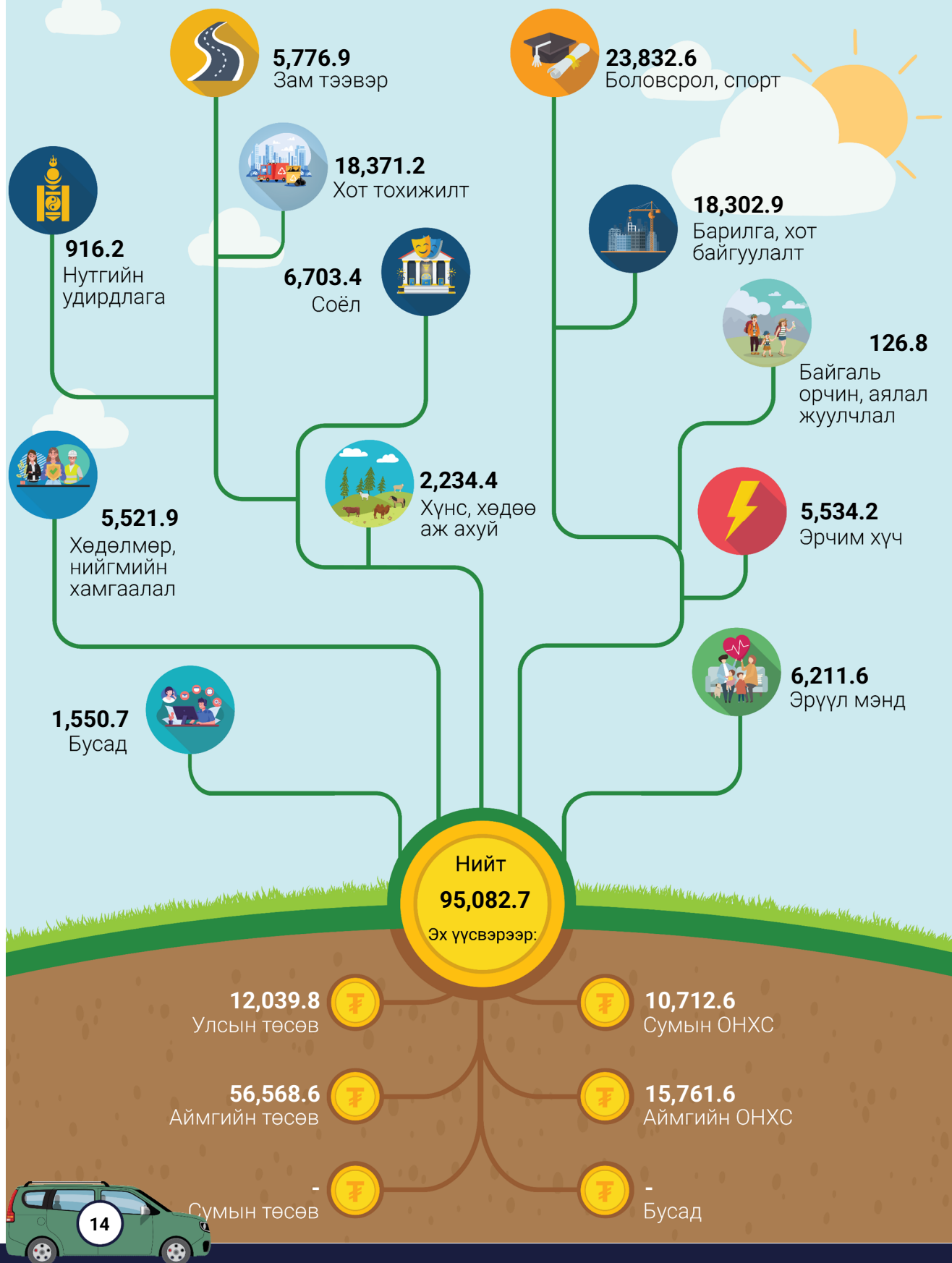


СУМДЫН ТӨСВИЙН НИЙТ ЗАРЛАГА (сая төгрөг)

ЗАРЛАГА



АЙМГИЙН НИЙТ ХӨРӨНГӨ ОРУУЛАЛТ (сая төгрөг)



АЙМГИЙН ОНХС-ГИЙН ХӨРӨНГӨ ОРУУЛАЛТ (сая төгрөг)

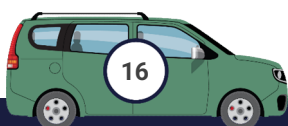
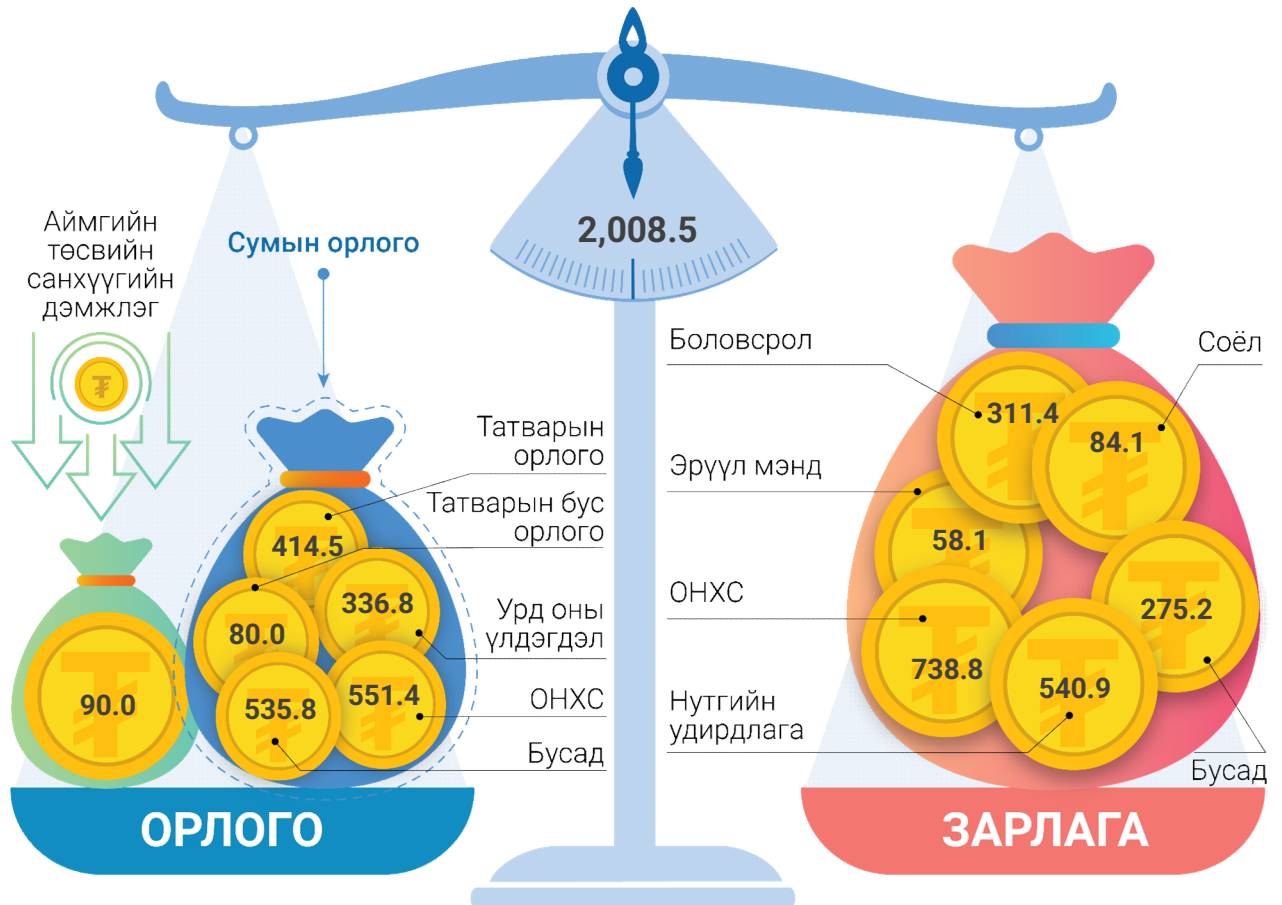
Нийт дүн
15,761.6





АЙРАГ СУМ

7,400 км² газар нутагтай.



НИЙТ ХӨРӨНГӨ ОРУУЛАЛТ (сая.төг)



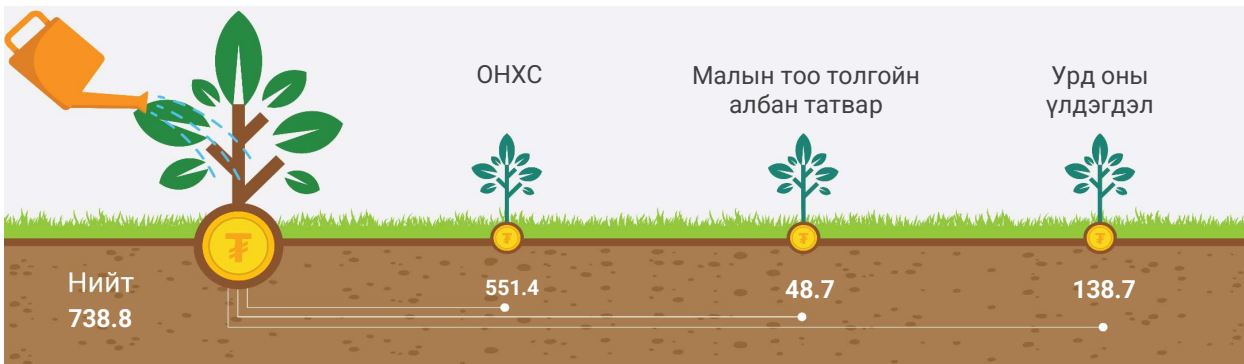
АЙМГИЙН ТӨСВИЙН ХӨРӨНГӨ ОРУУЛАЛТ (сая төгрөг)

292.0
ЗДТГ-ын их засвар

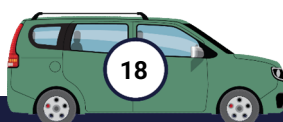
44.6
35 айлын орон сууцны гадна хүүхдийн тоглоомын талбай, авто зогсоол, явган



СУМЫН ОНХС-ГИЙН ЭХ ҮҮСВЭР (сая.төг)



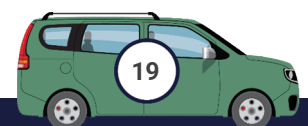
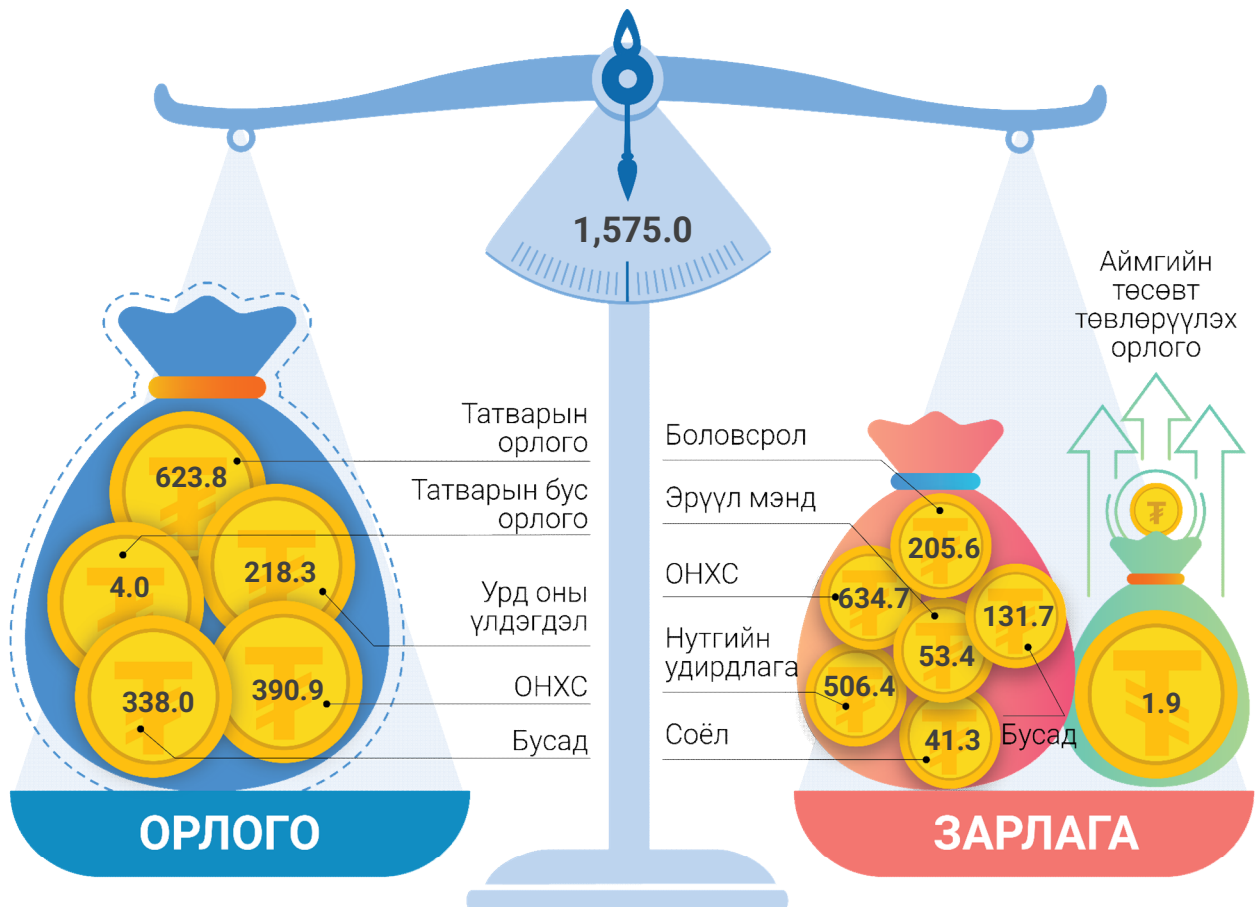
СУМЫН ОНХС-ГИЙН ЗАРЦУУЛАЛТ (сая төгрөг)





АЛТАНШИРЭЭ СУМ

7,200 км² газар нутагтай.



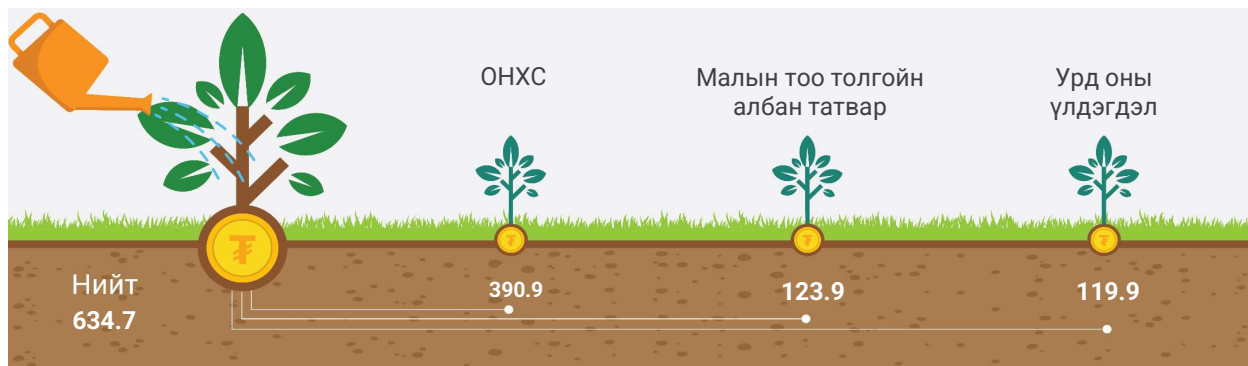
НИЙТ ХӨРӨНГӨ ОРУУЛАЛТ (сая.төг)



АЙМГИЙН ТӨСВИЙН ХӨРӨНГӨ ОРУУЛАЛТ (сая төгрөг)



СУМЫН ОНХС-ГИЙН ЭХ ҮҮСВЭР (сая.төг)



СУМЫН ОНХС-ГИЙН ЗАРЦУУЛАЛТ (сая төгрөг)



СУМЫН ОНХС-ГИЙН ЗАРЦУУЛАЛТ (сая төгрөг)



3.0

Мал амьтны халдвар,
шимэгчлэх өвчинтэй
тэмцэх, ариутгал хийх



3.0

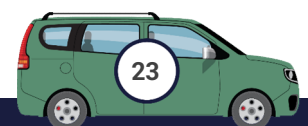
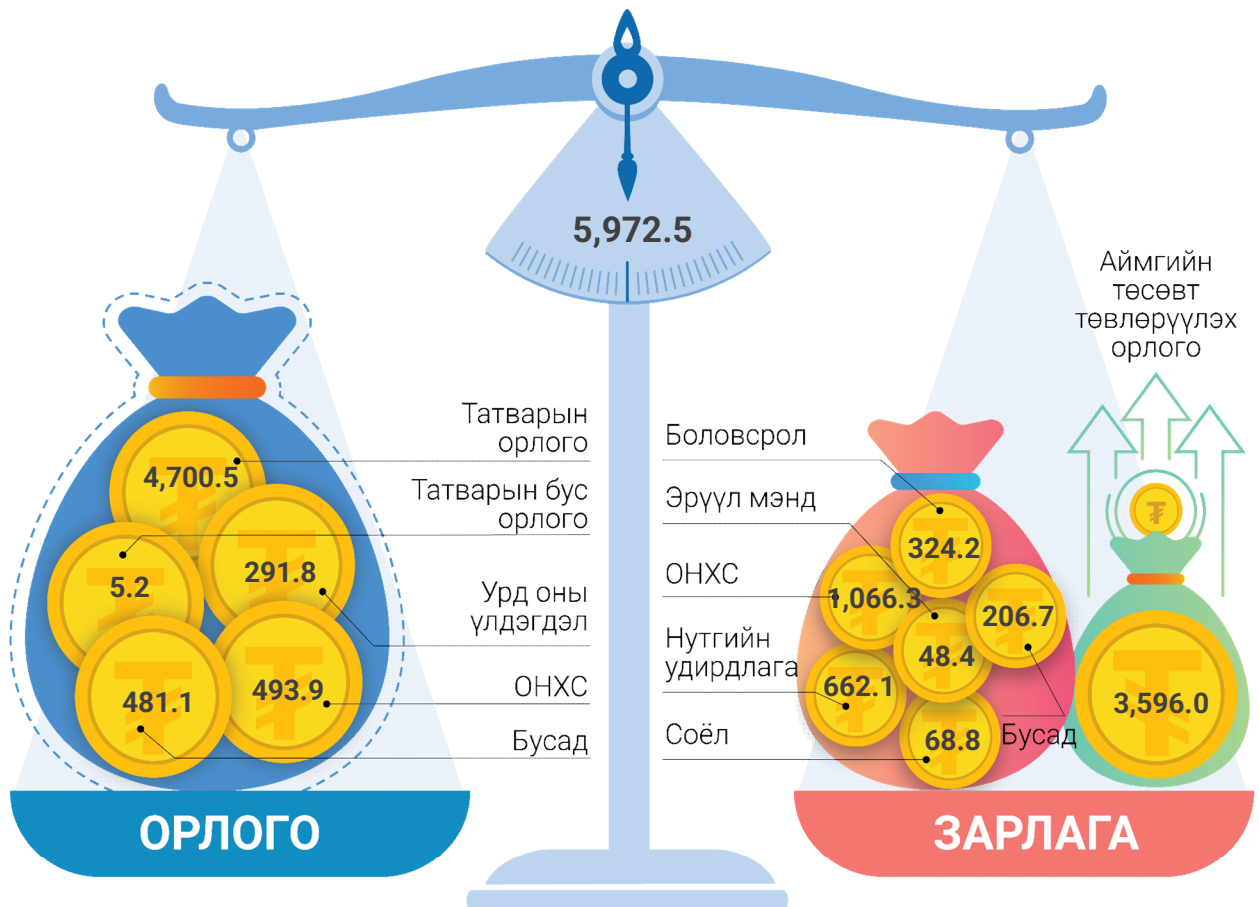
Мал эмнэлгийн дуудлага,
үйлчилгээний чанар
хүртээмжийг сайжруулах,





ДАЛАНЖАРГАЛАН СУМ

4,100 км² газар нутагтай.



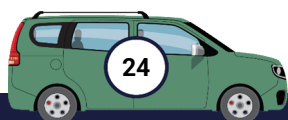
НИЙТ ХӨРӨНГӨ ОРУУЛАЛТ (сая.төг)



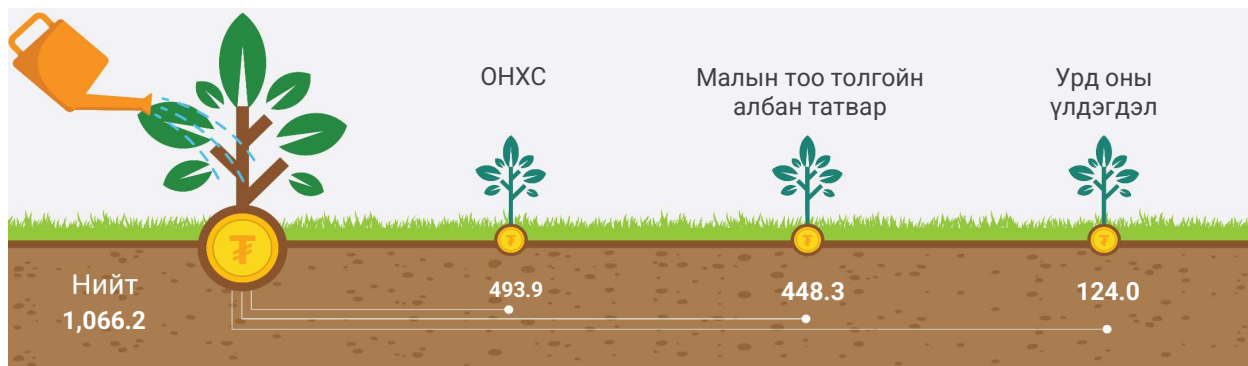
УЛСЫН ТӨСВИЙН ХӨРӨНГӨ ОРУУЛАЛТ (сая төгрөг)



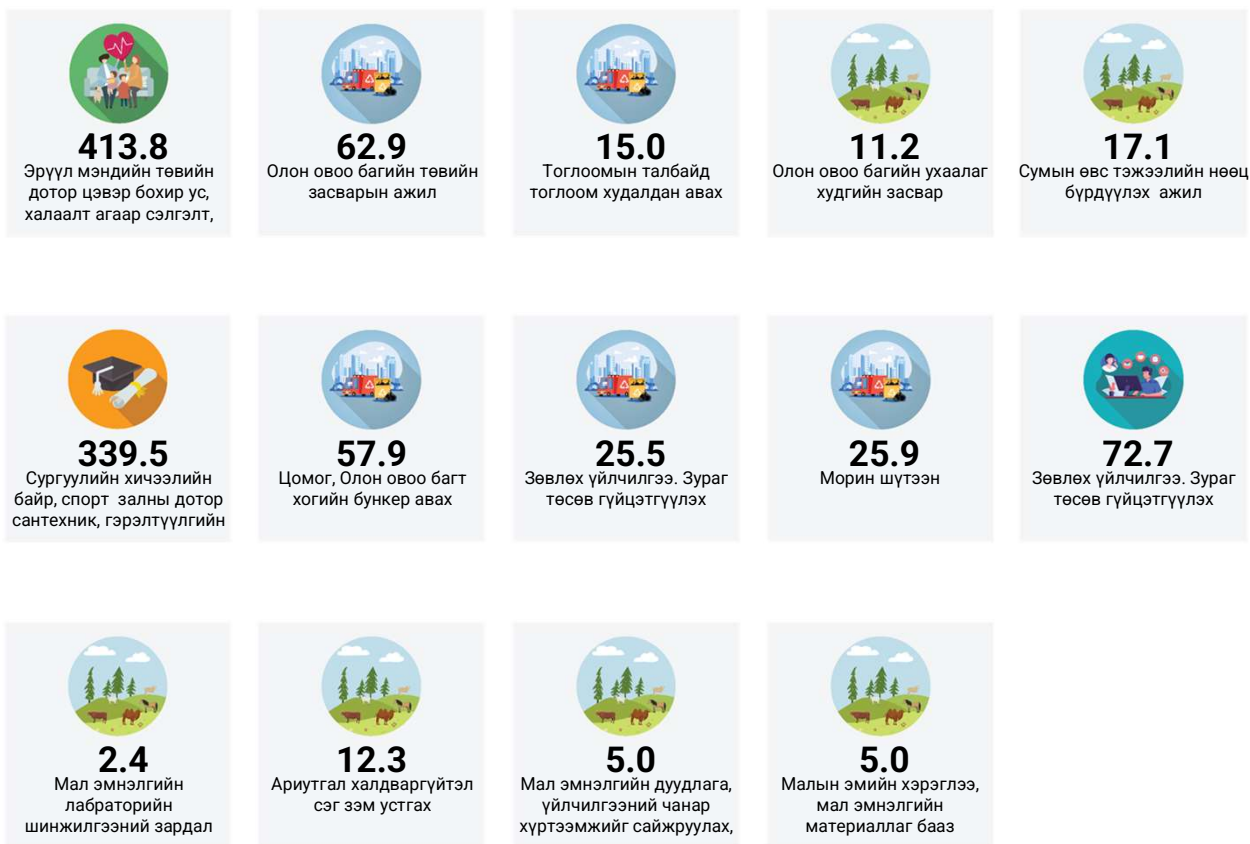
АЙМГИЙН ТӨСВИЙН ХӨРӨНГӨ ОРУУЛАЛТ (сая төгрөг)



СУМЫН ОНХС-ГИЙН ЭХ ҮҮСВЭР (сая.төг)



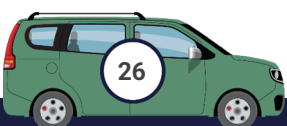
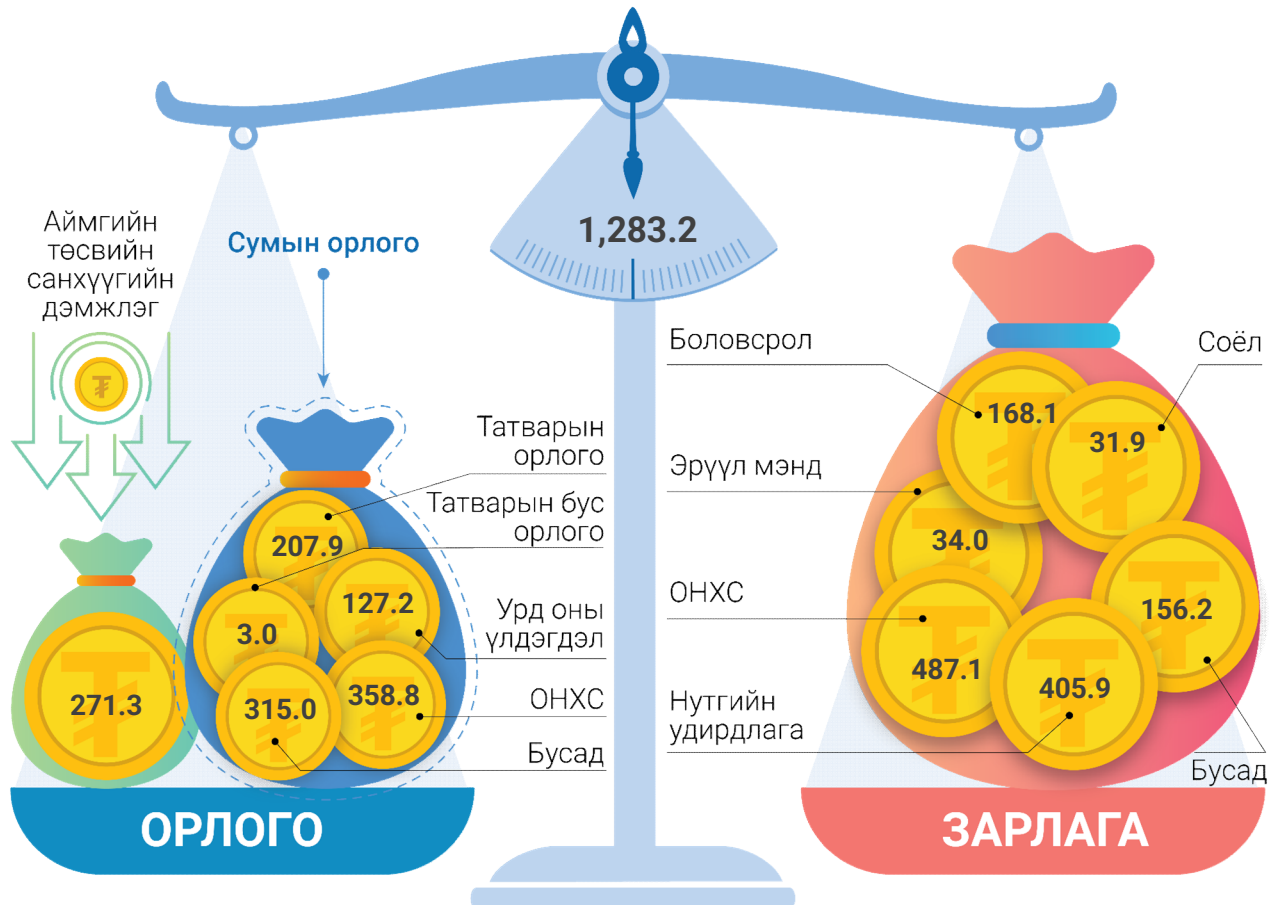
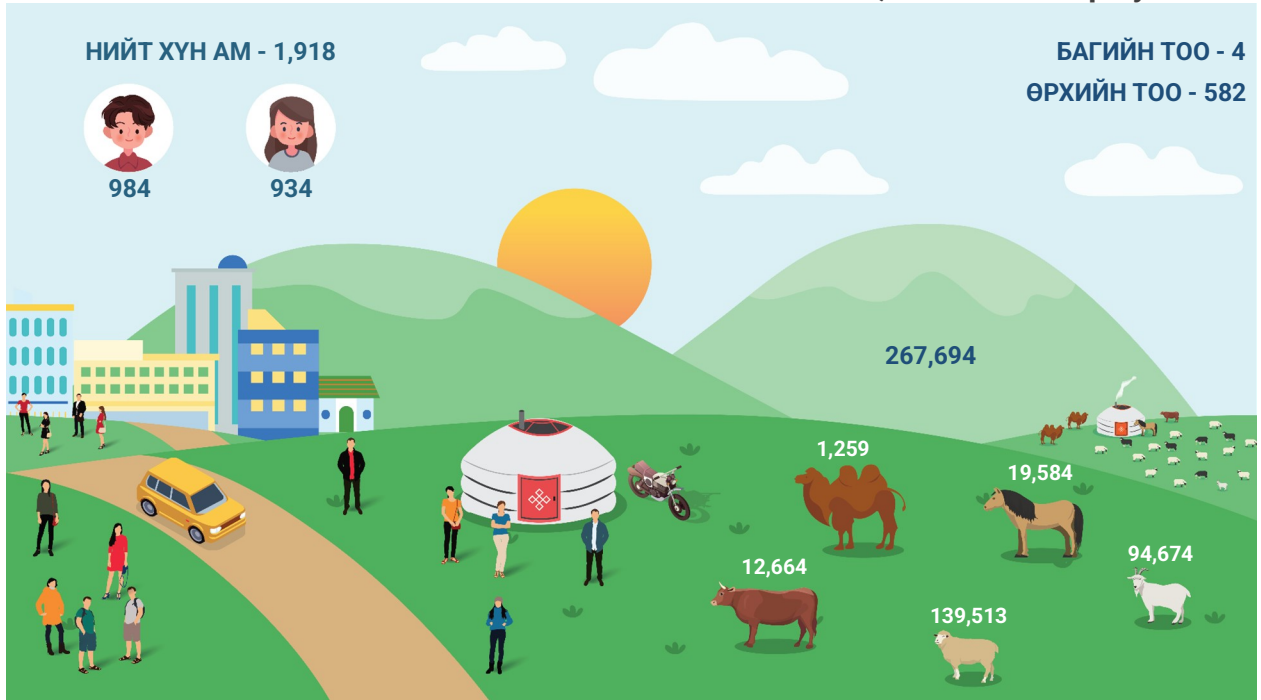
СУМЫН ОНХС-ГИЙН ЗАРЦУУЛАЛТ (сая төгрөг)





ДЭЛГЭРЭХ СУМ

4,800 км² газар нутагтай.



НИЙТ ХӨРӨНГӨ ОРУУЛАЛТ (сая.төг)



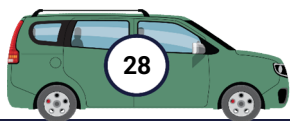
АЙМГИЙН ОНХС-ГИЙН ХӨРӨНГӨ ОРУУЛАЛТ (сая төгрөг)



СУМЫН ОНХС-ГИЙН ЭХ ҮҮСВЭР (сая.төг)



СУМЫН ОНХС-ГИЙН ЗАРЦУУЛАЛТ (сая төгрөг)



СУМЫН ОНХС-ГИЙН ХӨРӨНГӨ ОРУУЛАЛТ (сая төгрөг)



9.0

Гар худаг засварлах 2021



10.0

Мал угаалга ванн 2021



15.0

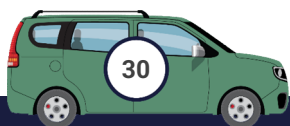
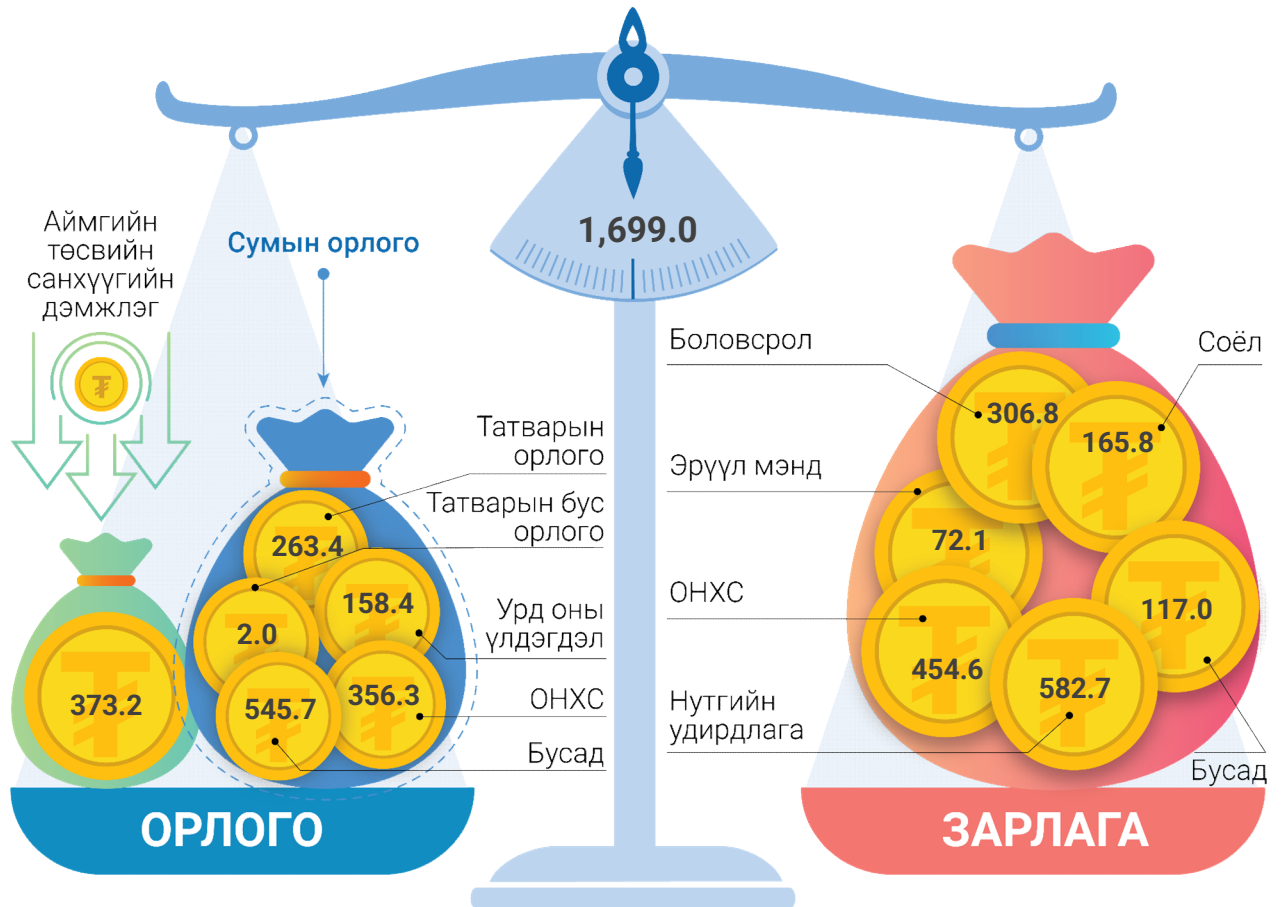
Тарилгын нэгдсэн хашаа
2021





ИХХЭТ СУМ

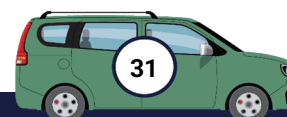
4,200 км² газар нутагтай.



НИЙТ ХӨРӨНГӨ ОРУУЛАЛТ (сая.төг)



АЙМГИЙН ТӨСВИЙН ХӨРӨНГӨ ОРУУЛАЛТ САЯ ТӨГРӨГ



СУМЫН ОНХС-ГИЙН ЭХ ҮҮСВЭР (сая.төг)



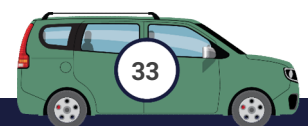
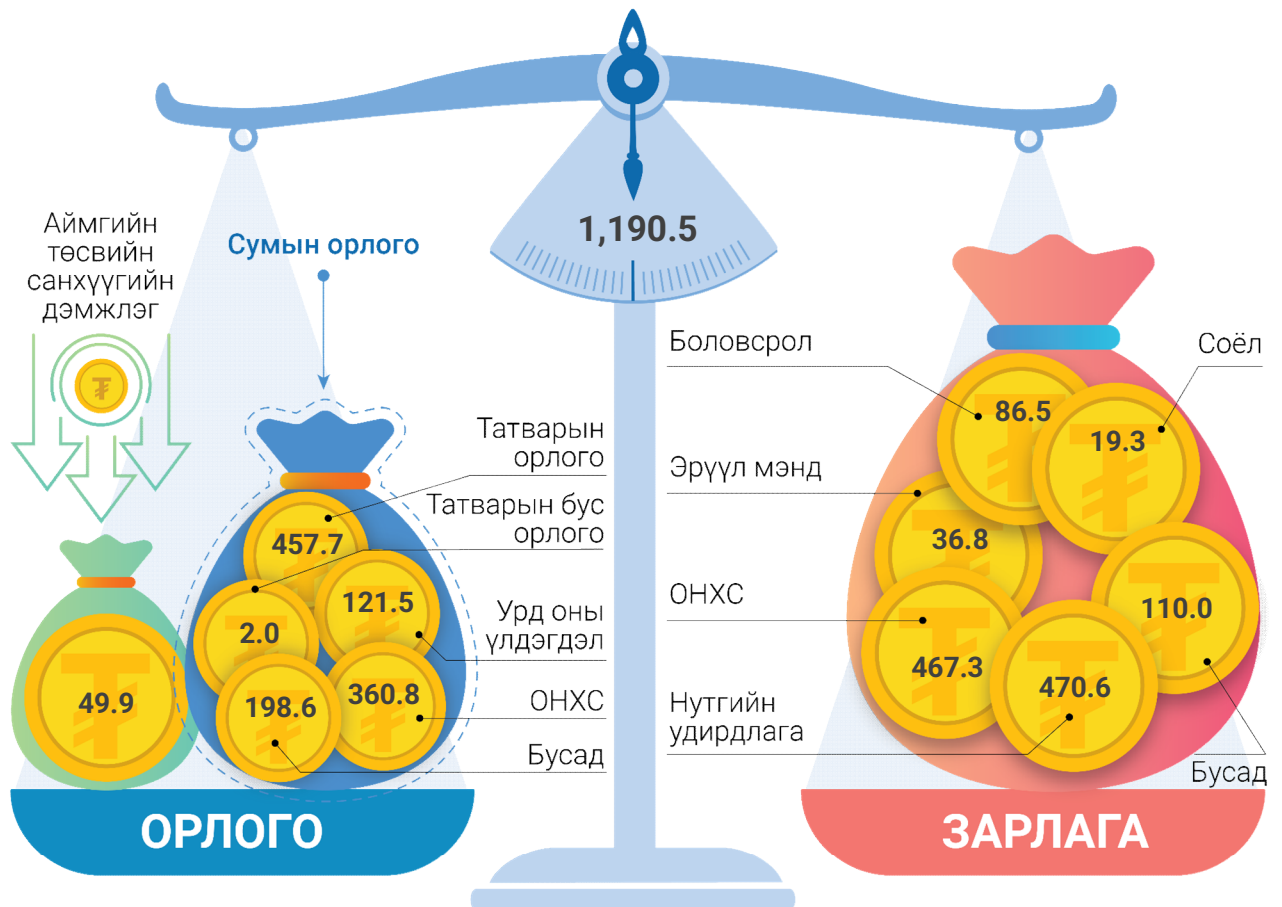
СУМЫН ОНХС-ГИЙН ЗАРЦУУЛАЛТ (сая төгрөг)





МАНДАХ СУМ

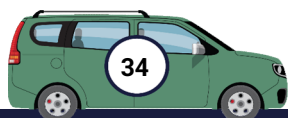
12,700 км² газар нутагтай.



НИЙТ ХӨРӨНГӨ ОРУУЛАЛТ (сая.төг)



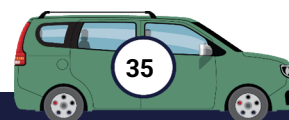
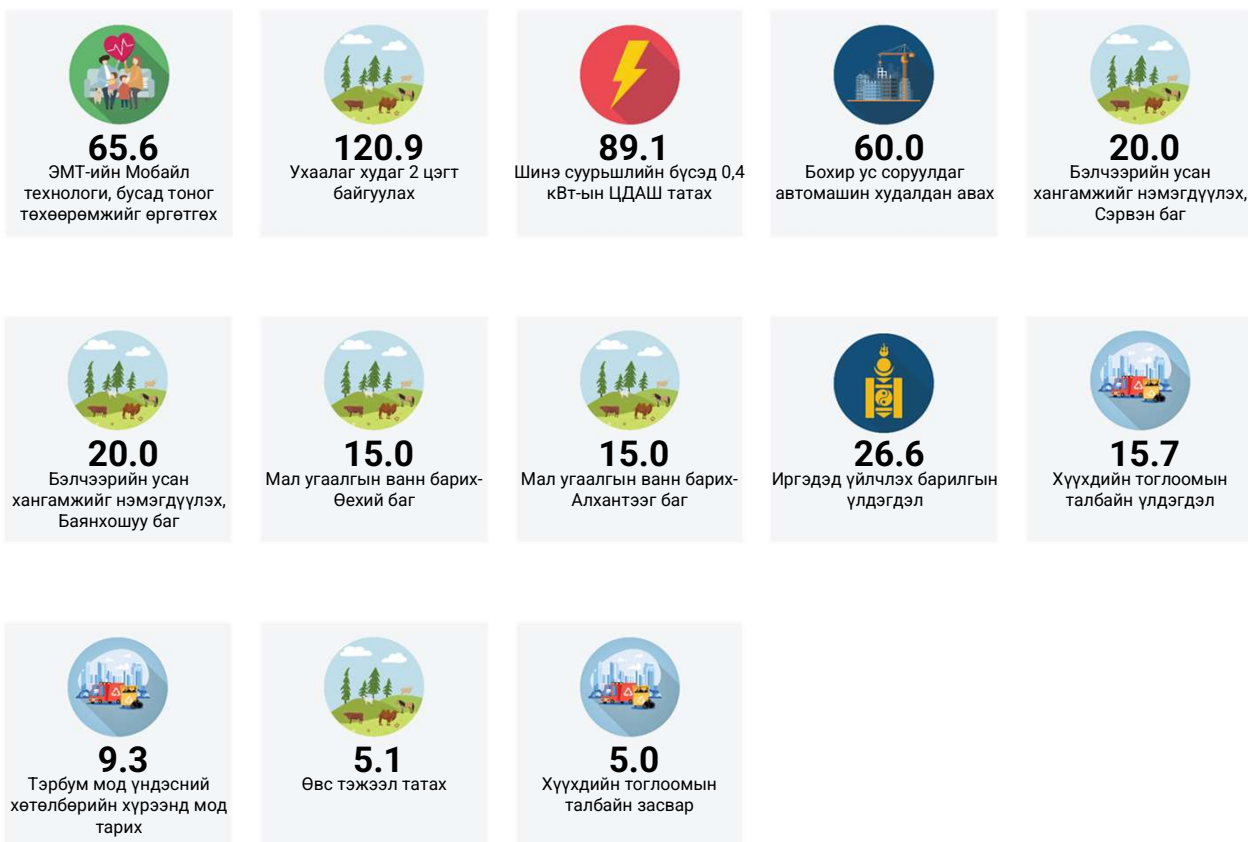
УЛСЫН ТӨСВИЙН ХӨРӨНГӨ ОРУУЛАЛТ (сая төгрөг)



СУМЫН ОНХС-ГИЙН ЭХ ҮҮСВЭР (сая.төг)



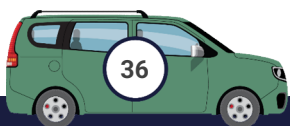
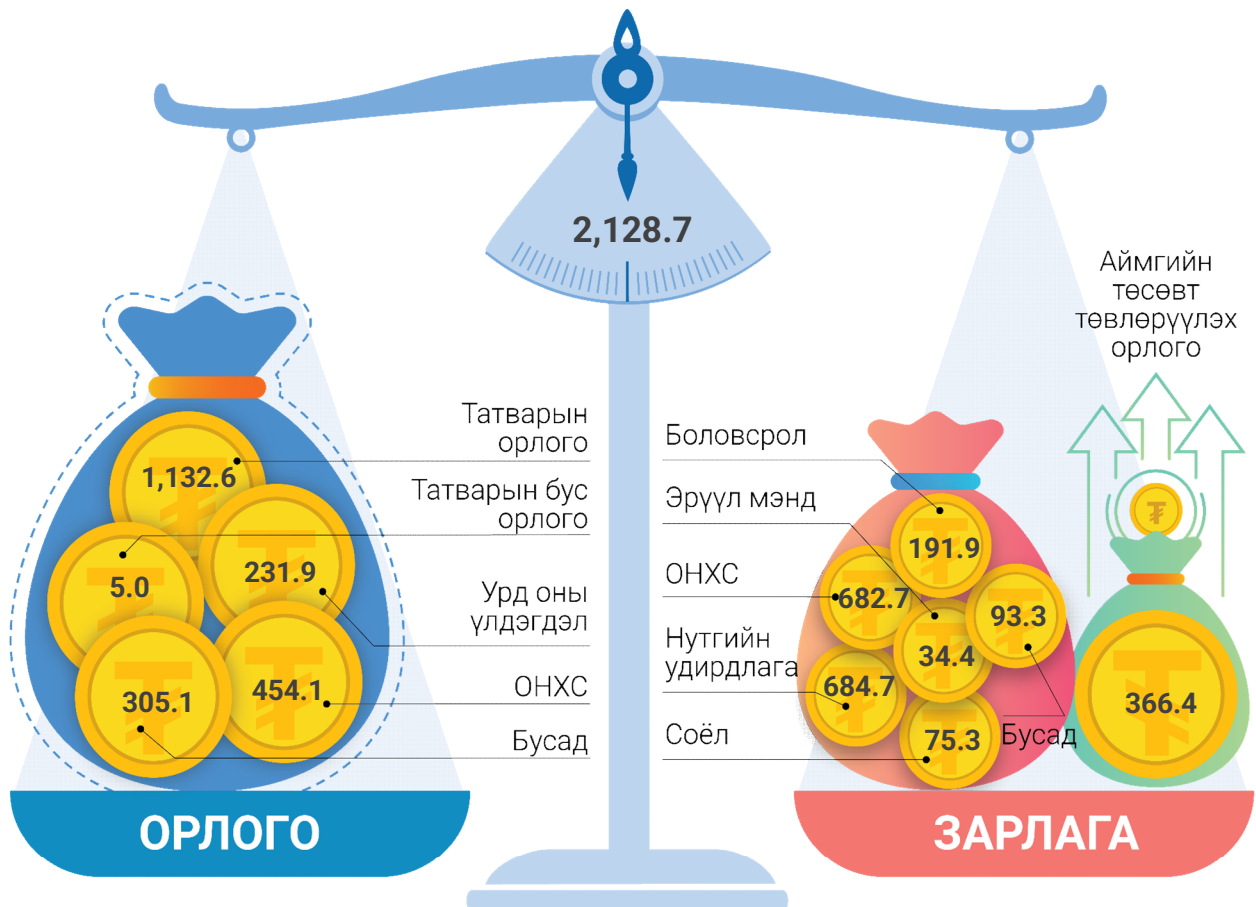
СУМЫН ОНХС-ГИЙН ЗАРЦУУЛАЛТ (сая төгрөг)





ӨРГӨН СУМ

8,700 км² газар нутагтай.



НИЙТ ХӨРӨНГӨ ОРУУЛАЛТ (сая.төг)



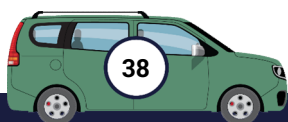
АЙМГИЙН ТӨСВИЙН ХӨРӨНГӨ ОРУУЛАЛТ (сая төгрөг)



СУМЫН ОНХС-ГИЙН ЭХ ҮҮСВЭР (сая.төг)



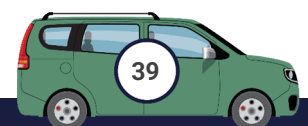
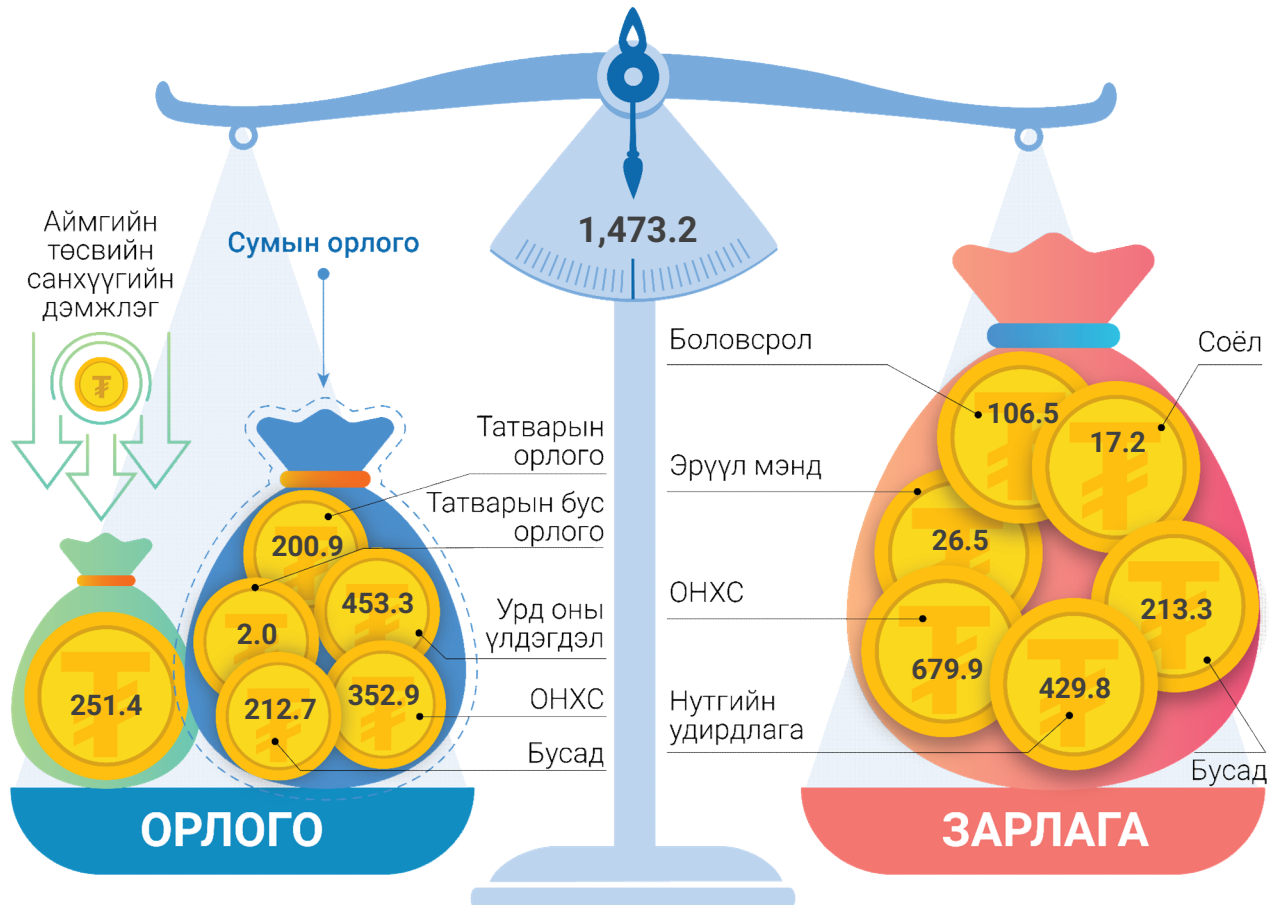
СУМЫН ОНХС-ГИЙН ЗАРЦУУЛАЛТ (сая төгрөг)





САЙХАНДУЛААН СУМ

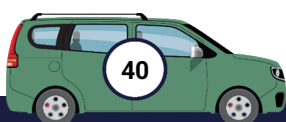
9,500 км² газар нутагтай.



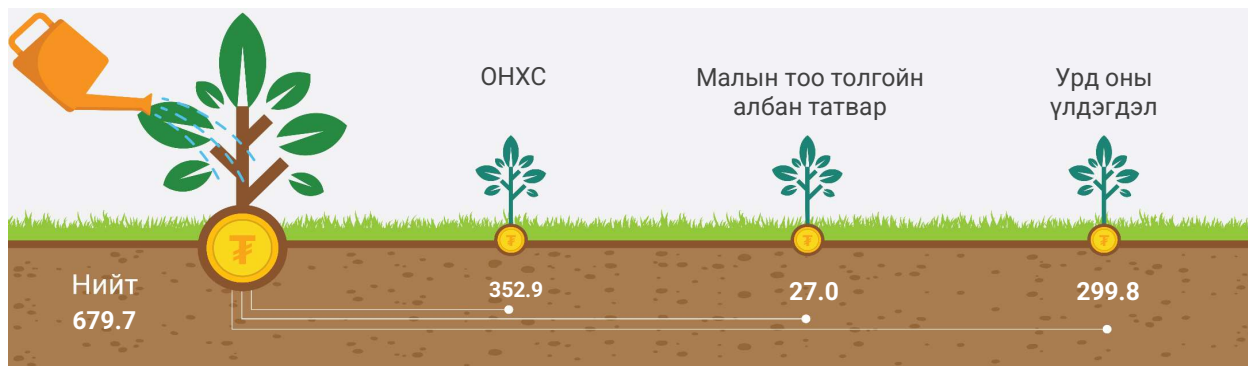
НИЙТ ХӨРӨНГӨ ОРУУЛАЛТ (сая.төг)



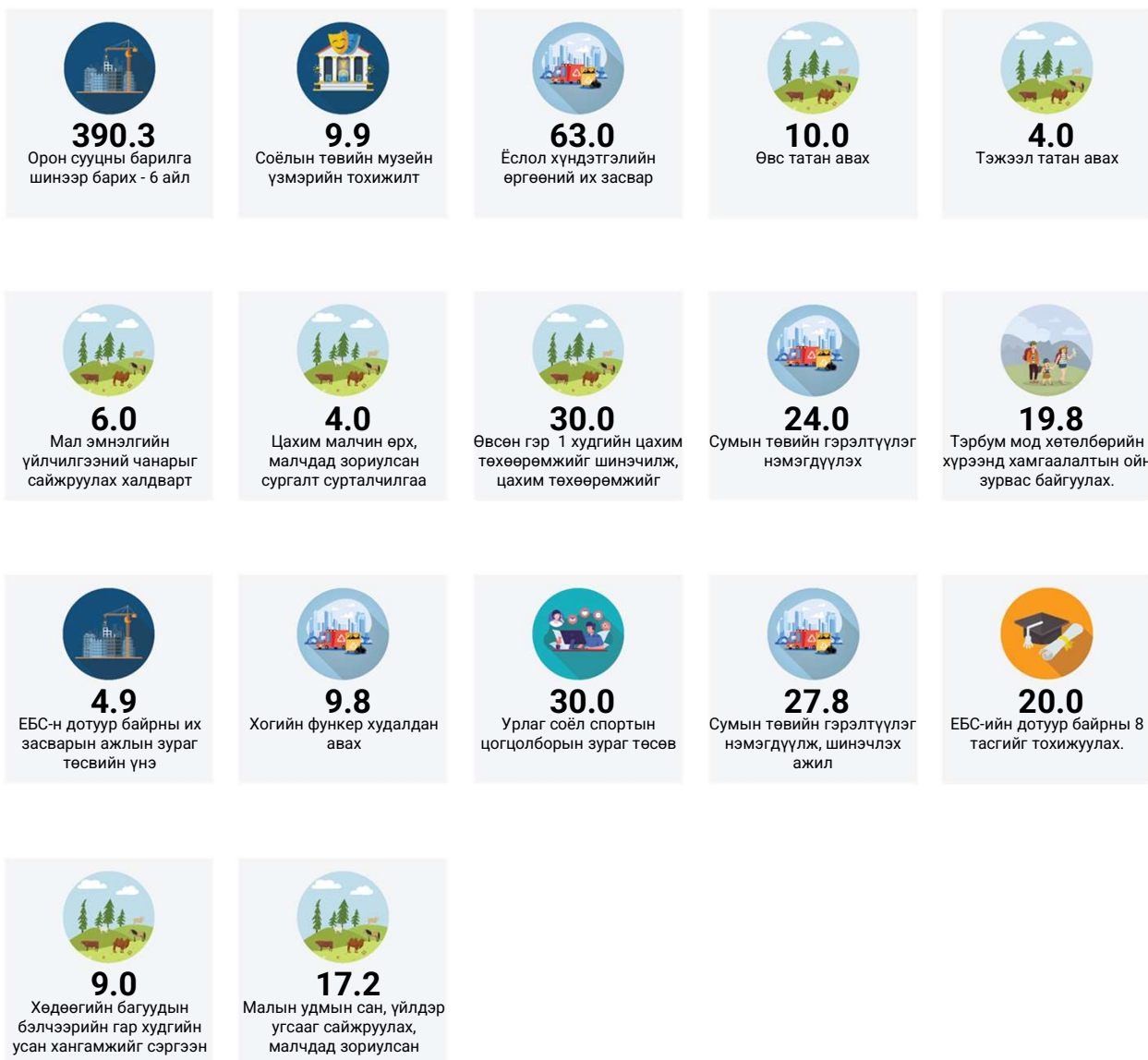
АЙМГИЙН ТӨСВИЙН ХӨРӨНГӨ ОРУУЛАЛТ (сая төгрөг)



СУМЫН ОНХС-ГИЙН ЭХ ҮҮСВЭР (сая.төг)



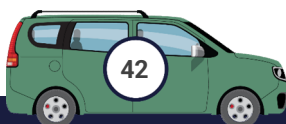
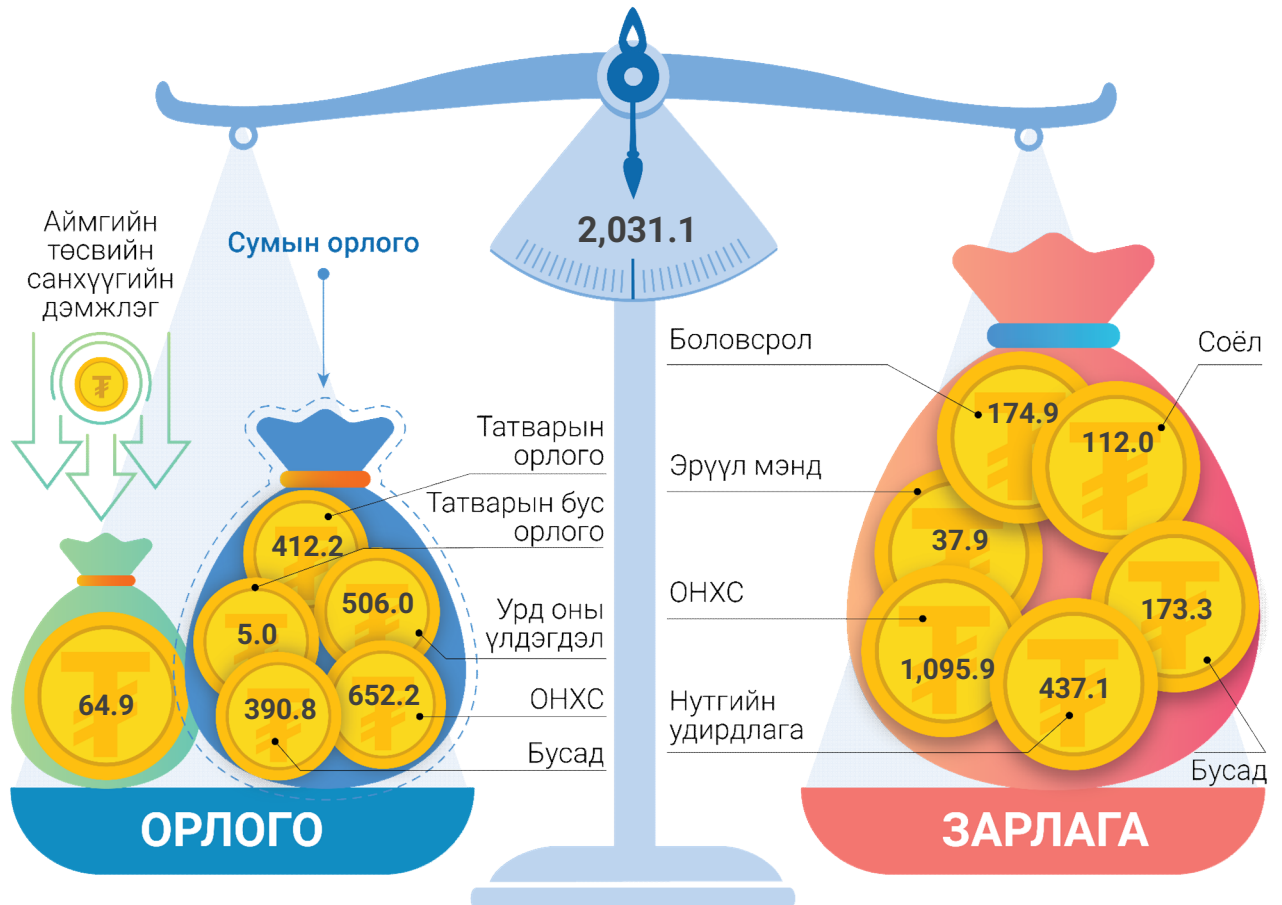
СУМЫН ОНХС-ГИЙН ЗАРЦУУЛАЛТ (сая төгрөг)





УЛААНБАДРАХ СУМ

11,400 км² газар нутагтай.



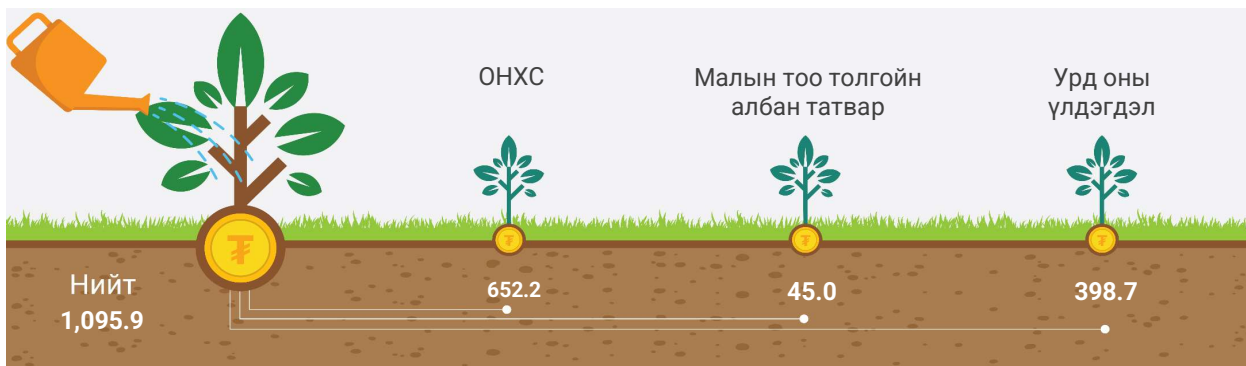
НИЙТ ХӨРӨНГӨ ОРУУЛАЛТ (сая.төг)



АЙМГИЙН ТӨСВИЙН ХӨРӨНГӨ ОРУУЛАЛТ (сая төгрөг)



СУМЫН ОНХС-ГИЙН ЭХ ҮҮСВЭР (сая.төг)



СУМЫН ОНХС-ГИЙН ЗАРЦУУЛАЛТ (сая төгрөг)

260.1
Сумын ЗДТГ-ын өргөтгөж, "Иргэдэд үйлчлэх цогцолбор төв" байгуулах

26.7
Сумын төвд "3 ухаалаг худаг" шинээр байгуулах

220.0
Тэгш гудамж төслийг хэрэгжүүлж, гэр байрны айл өрхийг хашаажуулах

230.0
Үүрэн телефоны дахин дамжуулах станц байгуулах

12.2
Модны усалгаа, арчилгаа

170.0
Нийтийн биеийн тамирын талбай байгуулах

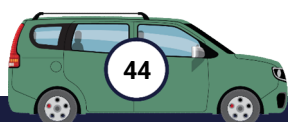
49.6
Сумын ЗДТГ-т ачааны автомашин худалдан авах

20.0
Халуун усны газар байгуулах

52.3
Хөдөөгийн багуудад гүний өрмийн худаг гаргах

45.0
Хөдөөгийн багуудад мал угаалгын ванн байгуулах

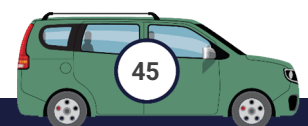
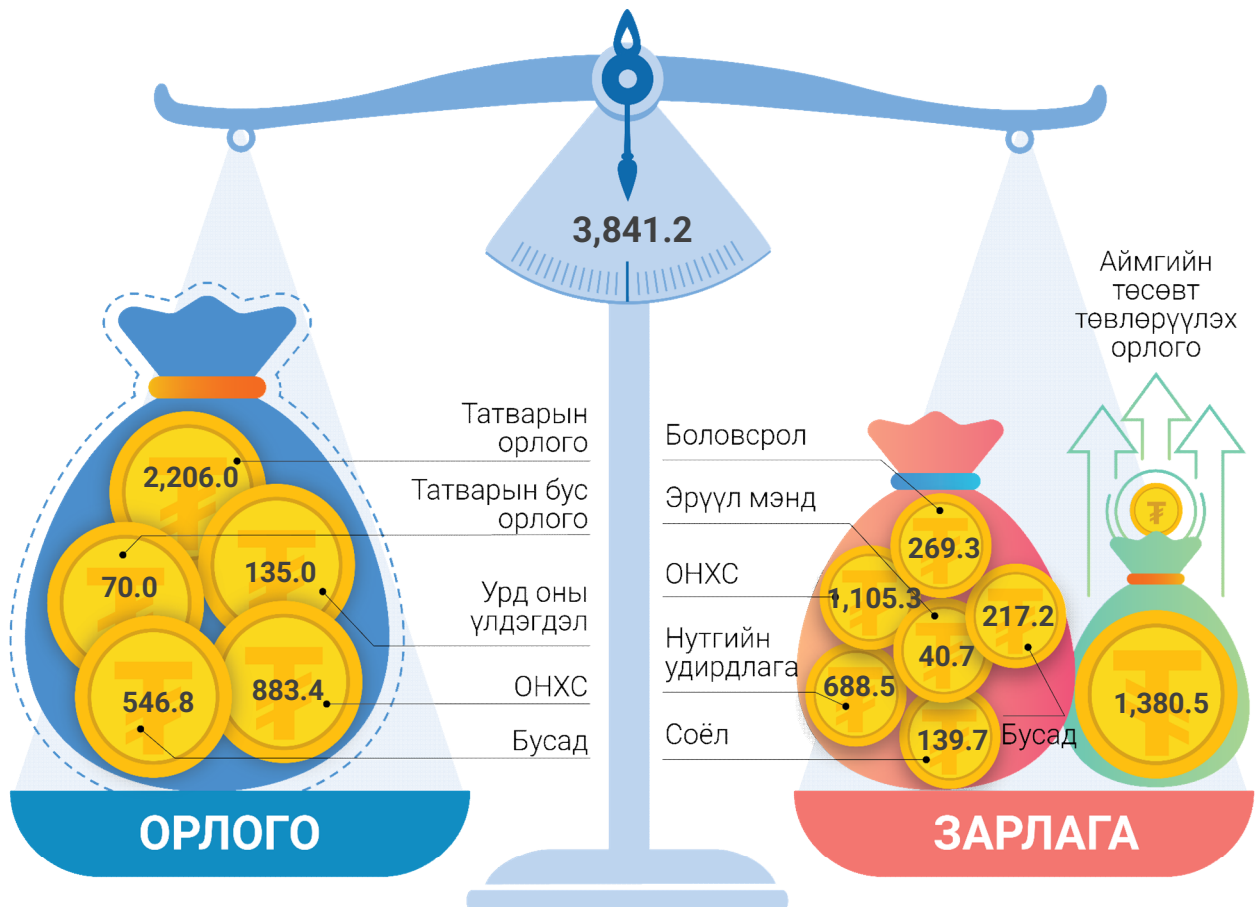
10.0
Өвс тэжээлийн нөөц бүрдүүлэх





ХАТАНБУЛАГ СУМ

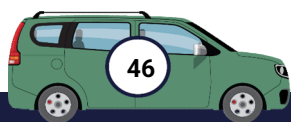
18,700 км² газар нутагтай.



НИЙТ ХӨРӨНГӨ ОРУУЛАЛТ (сая.төг)



АЙМГИЙН ТӨСВИЙН ХӨРӨНГӨ ОРУУЛАЛТ (сая төгрөг)



СУМЫН ОНХС-ГИЙН ЭХ ҮҮСВЭР (сая.төг)



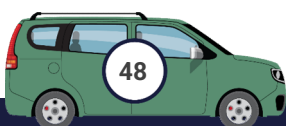
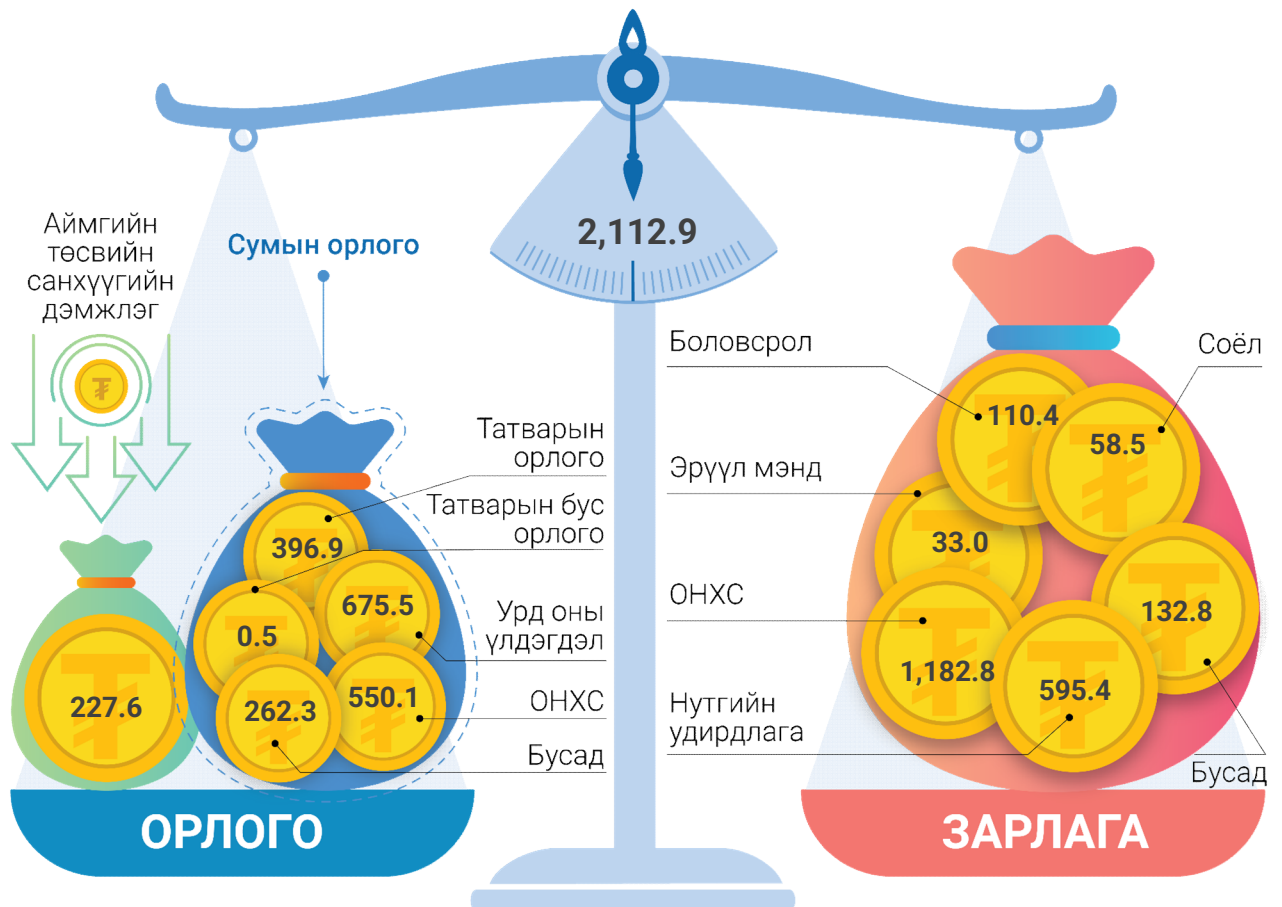
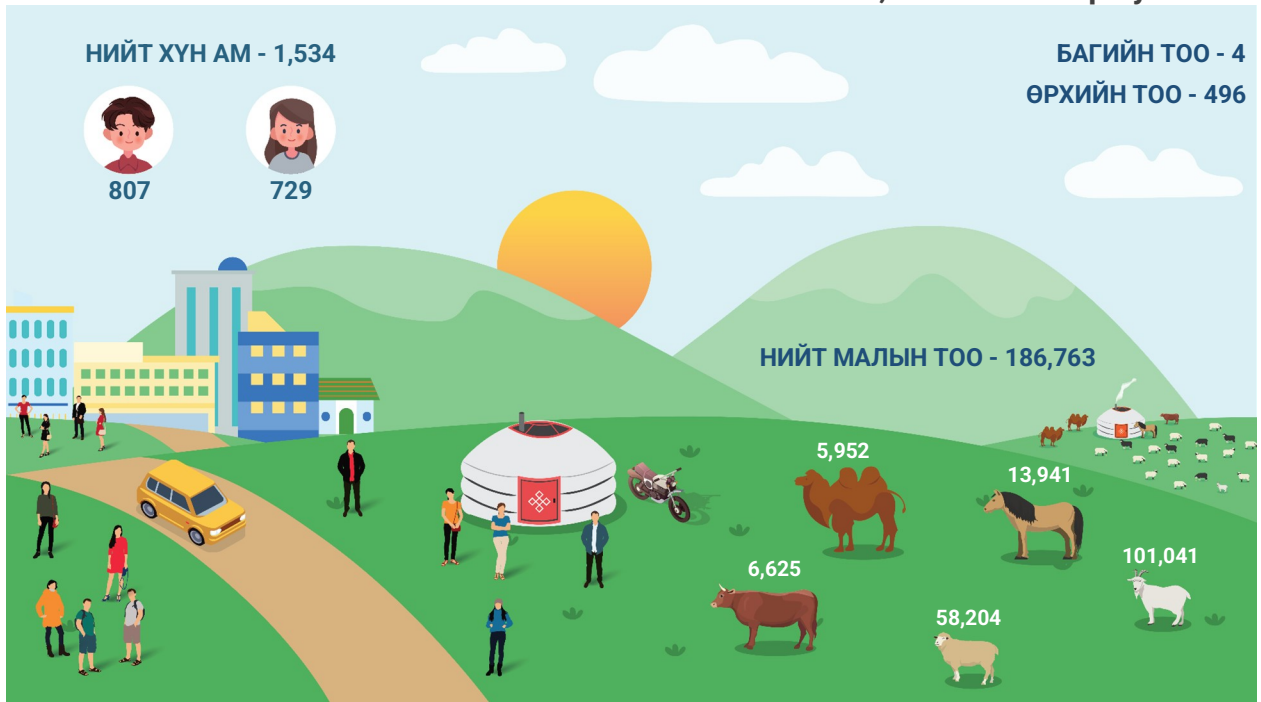
СУМЫН ОНХС-ГИЙН ЗАРЦУУЛАЛТ (сая төгрөг)





ХӨВСГӨЛ СУМ

8,400 км² газар нутагтай.



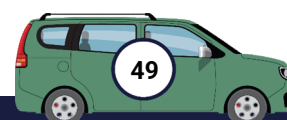
НИЙТ ХӨРӨНГӨ ОРУУЛАЛТ (сая.төг)



АЙМГИЙН ТӨСВИЙН ХӨРӨНГӨ ОРУУЛАЛТ (сая төгрөг)



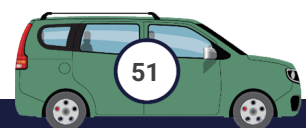
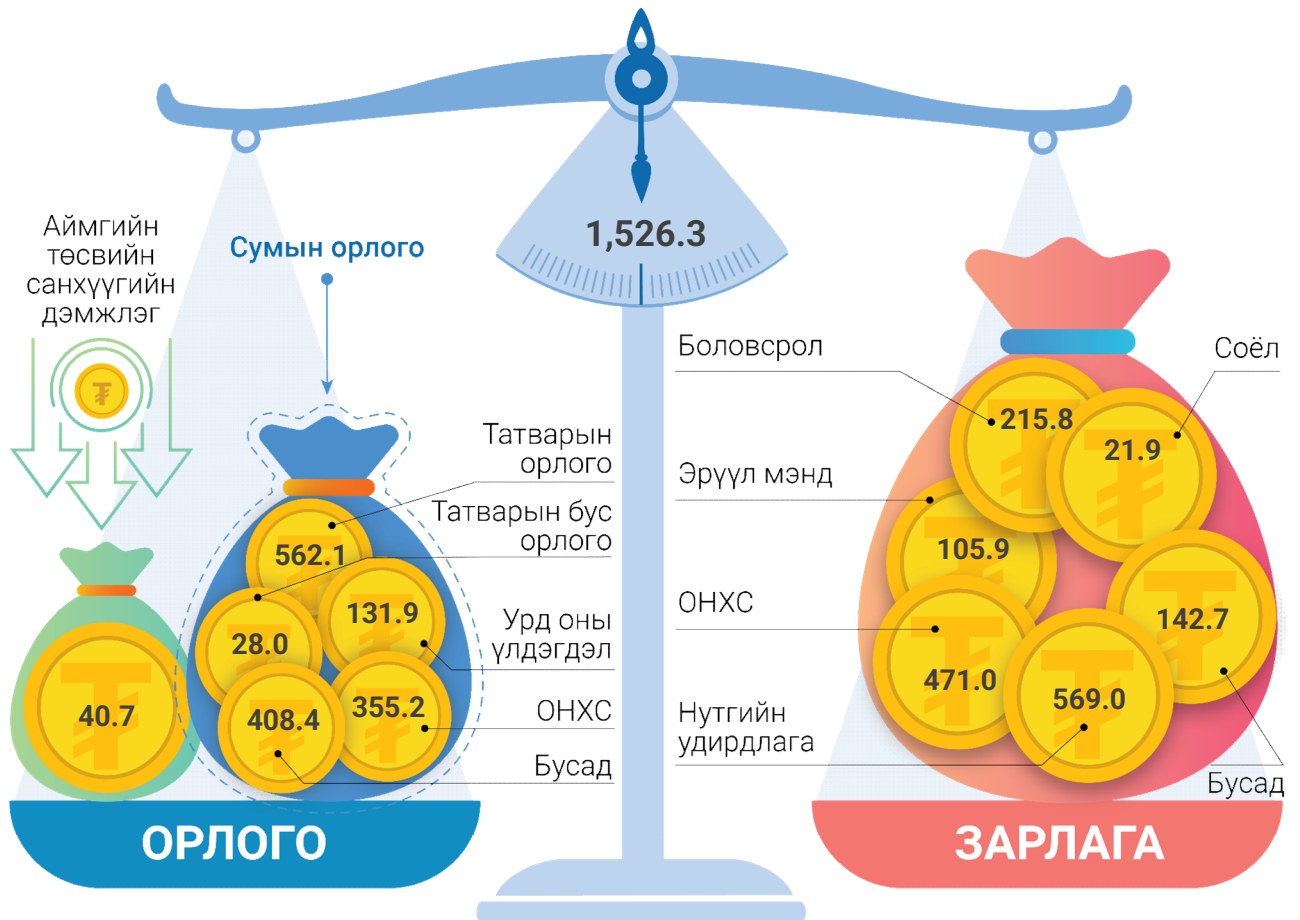
АЙМГИЙН ОНХС-ГИЙН ХӨРӨНГӨ ОРУУЛАЛТ (сая төгрөг)





ЭРДЭНЭ СУМ

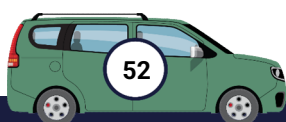
9,600 км² газар нутагтай.



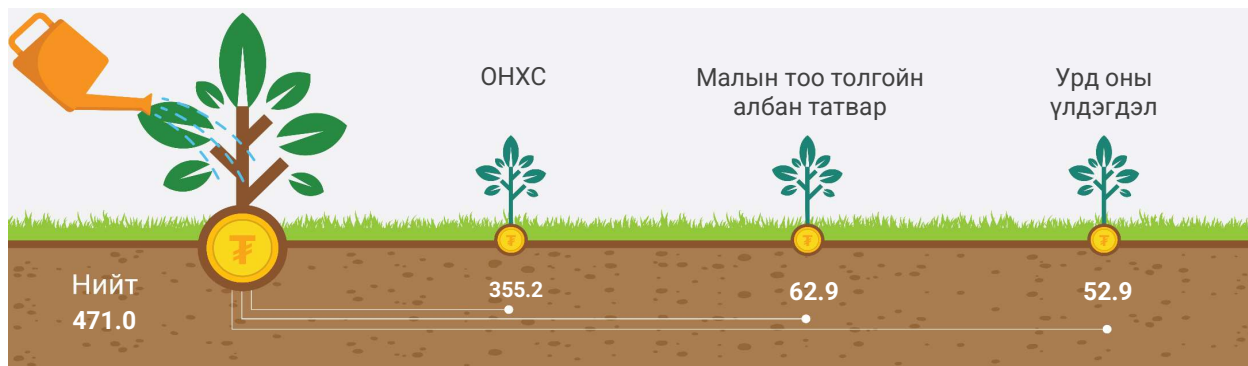
НИЙТ ХӨРӨНГӨ ОРУУЛАЛТ (сая.төг)



АЙМГИЙН ТӨСВИЙН ХӨРӨНГӨ ОРУУЛАЛТ (сая төгрөг)



СУМЫН ОНХС-ГИЙН ЭХ ҮҮСВЭР (сая.төг)



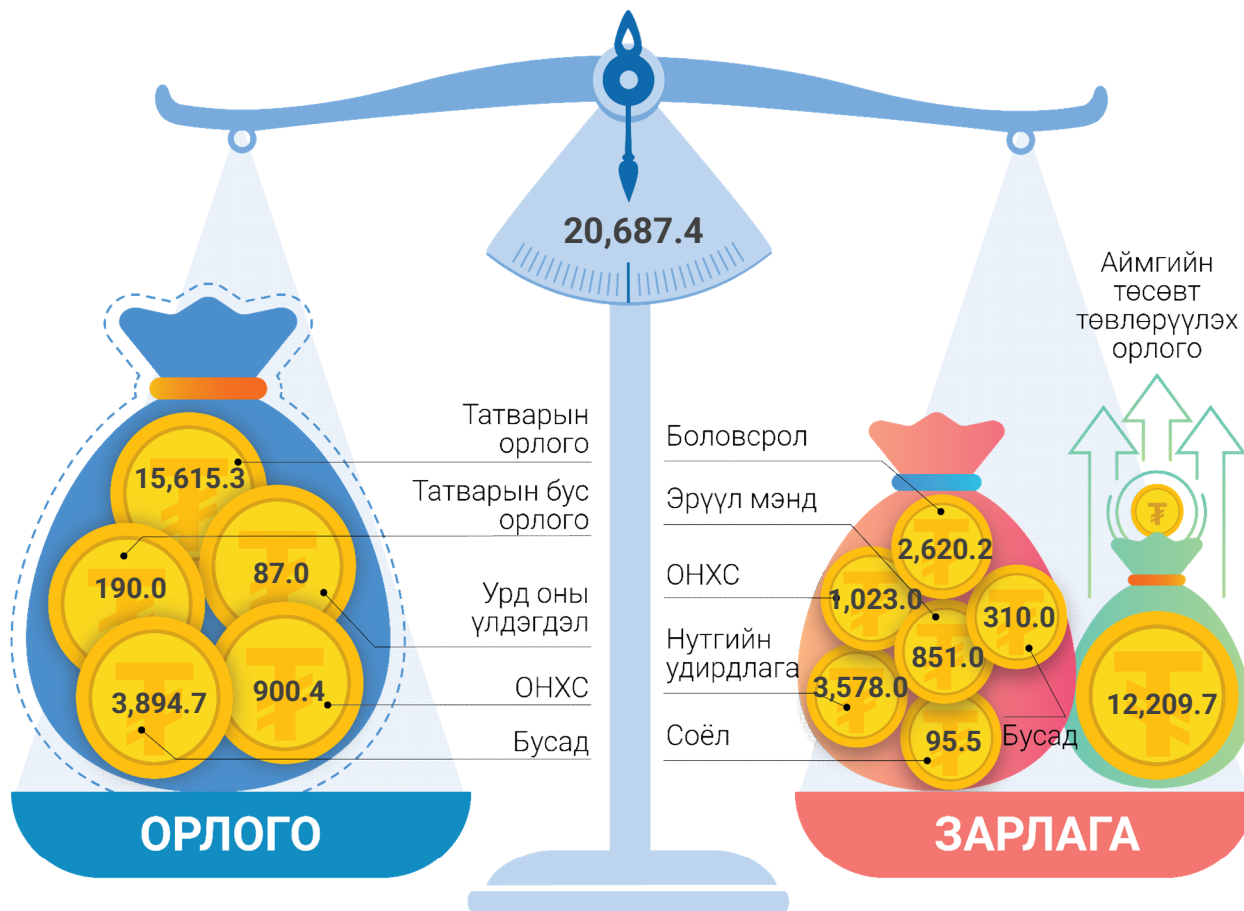
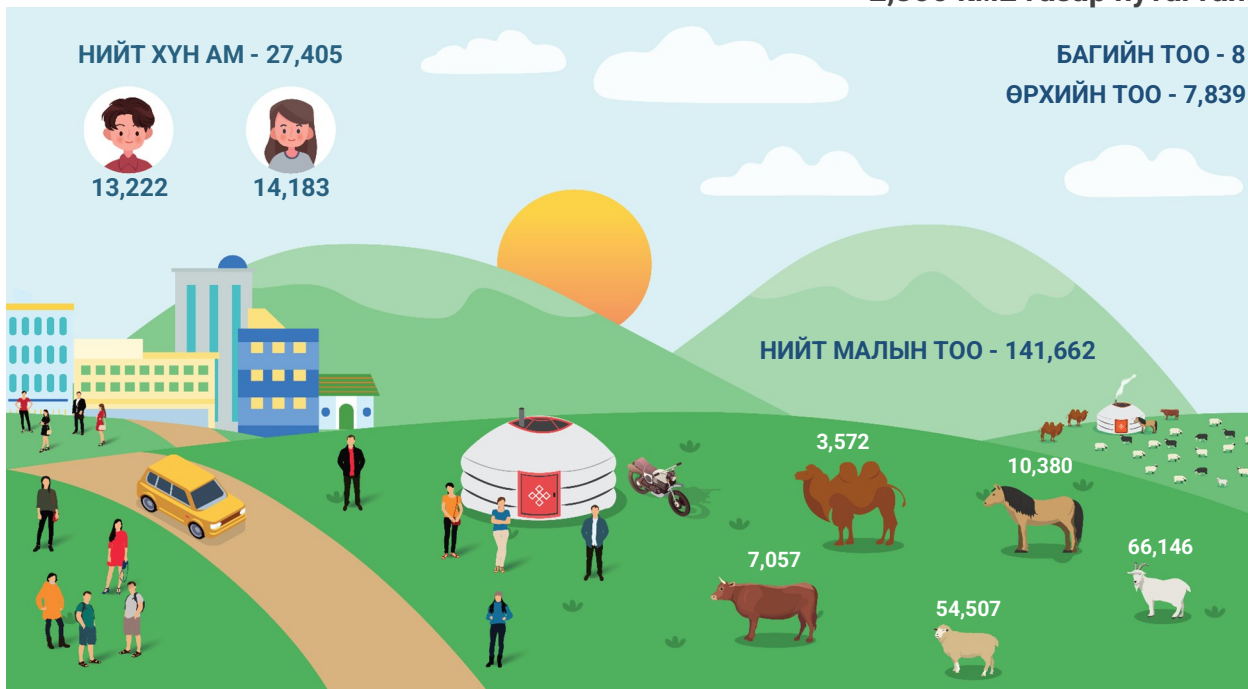
СУМЫН ОНХС-ГИЙН ЗАРЦУУЛАЛТ (сая төгрөг)





САЙНШАНД СУМ

2,300 км² газар нутагтай.



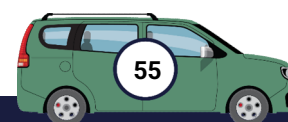
НИЙТ ХӨРӨНГӨ ОРУУЛАЛТ (сая.төг)



УЛСЫН ТӨСВИЙН ХӨРӨНГӨ ОРУУЛАЛТ (сая төгрөг)



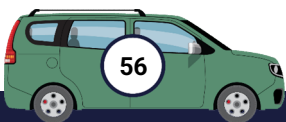
АЙМГИЙН ТӨСВИЙН ХӨРӨНГӨ ОРУУЛАЛТ (сая төгрөг)



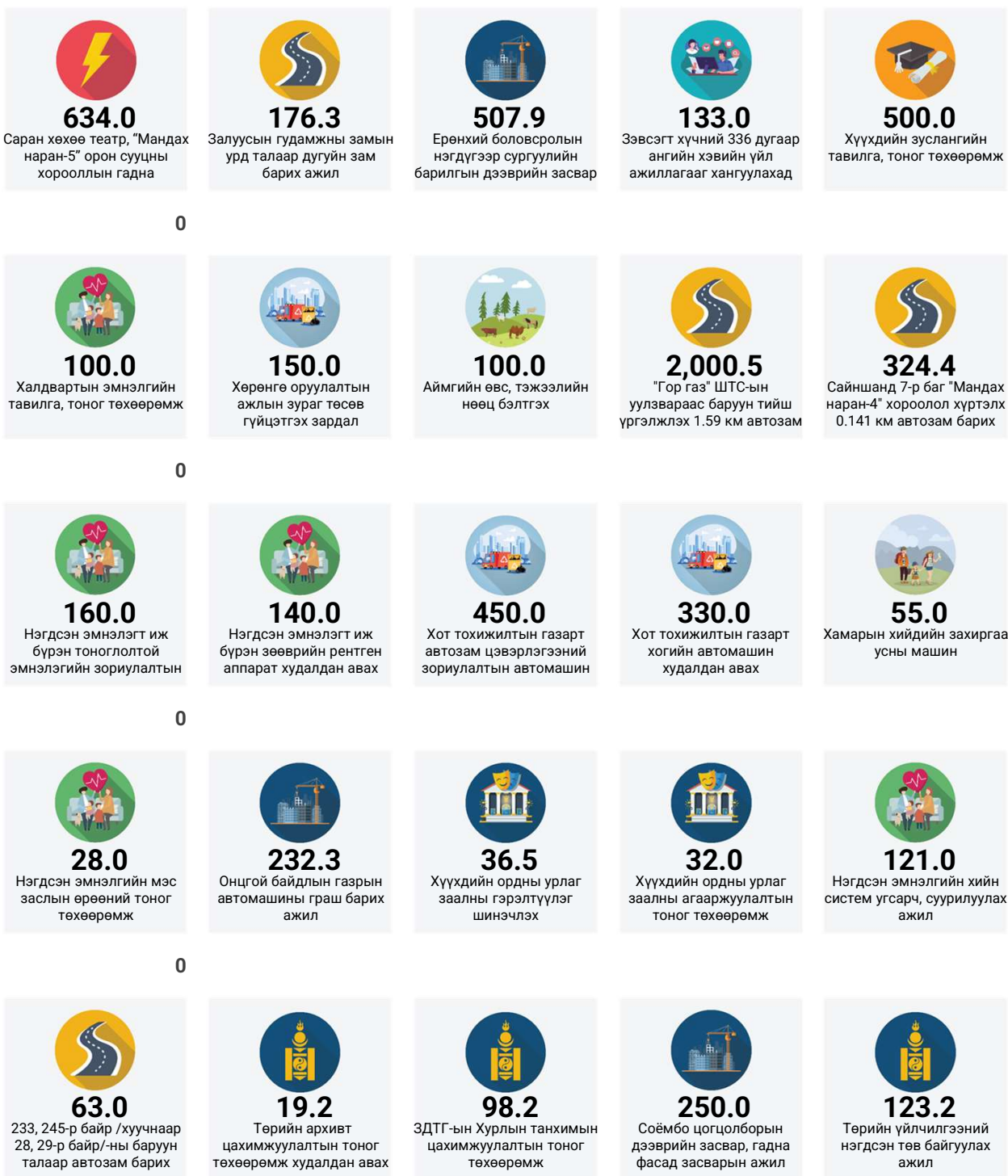
СУМЫН ОНХС-ГИЙН ЭХ ҮҮСВЭР (сая.төг)



СУМЫН ОНХС-ГИЙН ЗАРЦУУЛАЛТ (сая төгрөг)



АЙМГИЙН ТӨСВИЙН ХӨРӨНГӨ ОРУУЛАЛТ (сая төгрөг)



АЙМГИЙН ТӨСВИЙН ХӨРӨНГӨ ОРУУЛАЛТ (сая төгрөг)



0



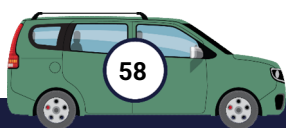
0



0



0



АЙМГИЙН ТӨСВИЙН ХӨРӨНГӨ ОРУУЛАЛТ (сая төгрөг)



0

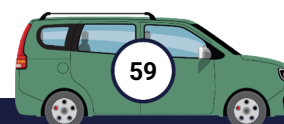


АЙМГИЙН ОНХС-ГИЙН ХӨРӨНГӨ ОРУУЛАЛТ (сая төгрөг)



0

0



СУМЫН ОНХС-ИЙН ТӨСВИЙН ХӨРӨНГӨ ОРУУЛАЛТ (сая төгрөг)



16.2

1 дүгээр багийн 118,120-р байрны гадна тоглоомын талбай байгуулах



11.2

3 дугаар багт тоглоомын талбай байгуулах



6.6

3 дугаар багт шинээр сүүдрэвч барих



24.7

7 дугаар цэцэрлэгийн дотор халаалт, цэвэр бохир усны шугам сүлжээний



14.0

6 дугаар багийн шаардлагатай хэсэгт гэрэлтүүлэг хийх



12.6

7 дугаар багт нийтийн орон сууцны гадна фасад, дээврийн засвар



15.1

8 дугаар багийн Холбооны гудамжинд тоглоомын талбай шинээр байгуулах



24.8

"Хилэнцийн хөшөө"-ний орчимд авто зогсоол



79.1

8 дугаар багт "Тэгш гудамж" төсөл хэрэгжүүлэх ажил



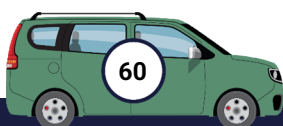
15.8

Автобусны буудал шинээр байгуулах



15.0

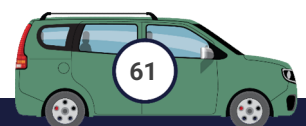
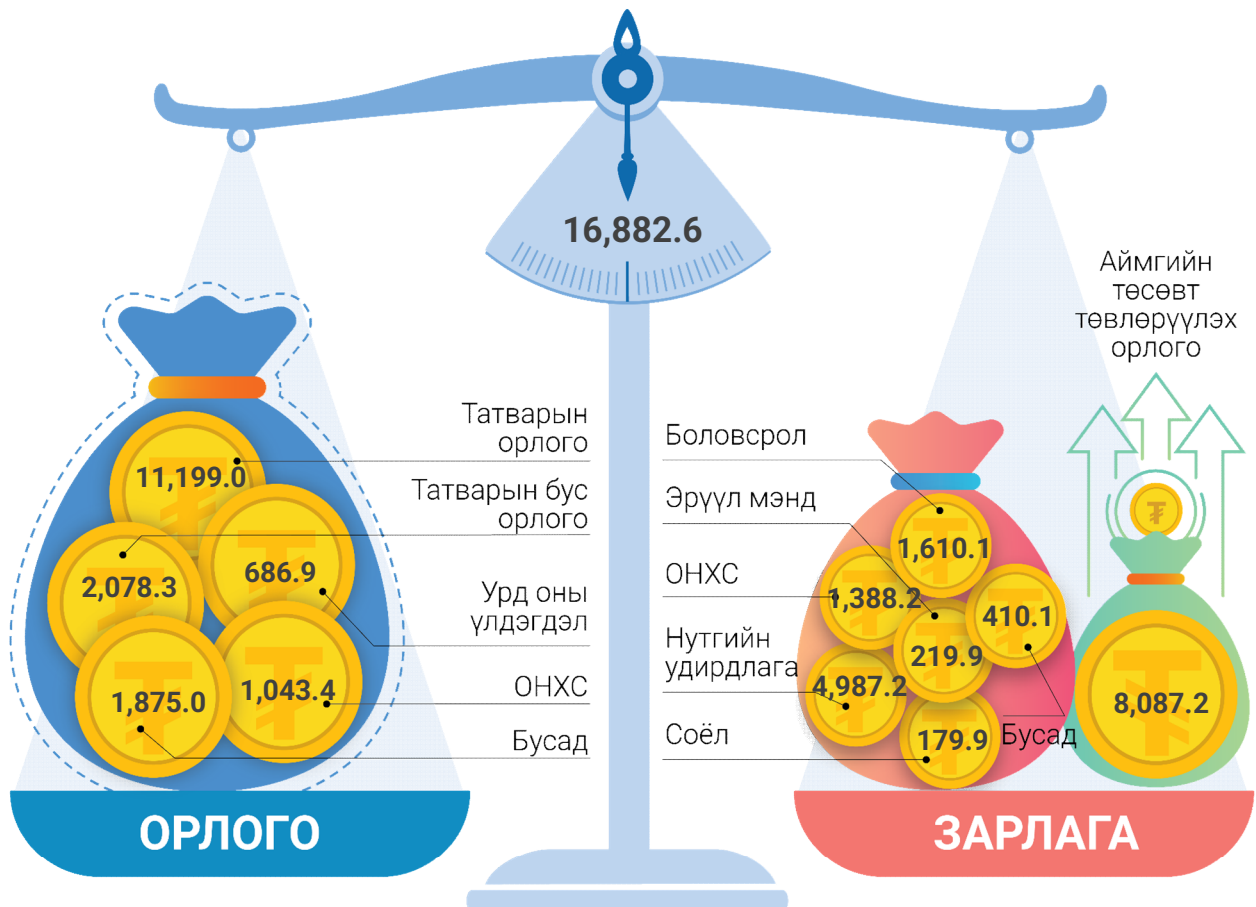
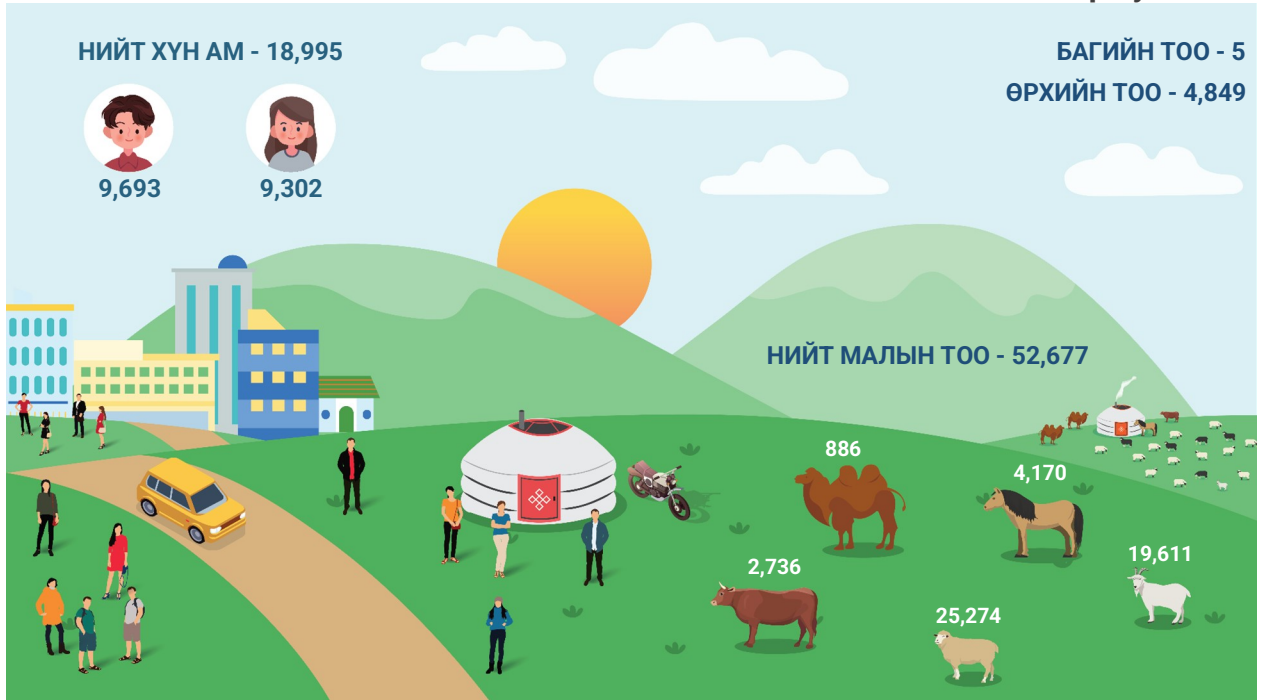
7 дугаар багт 136 дугаар байрны дээврийн засварын ажил





ЗАМЫН-ҮҮД СУМ

400 км² газар нутагтай.



НИЙТ ХӨРӨНГӨ ОРУУЛАЛТ (сая.төг)



УЛСЫН ТӨСВИЙН ХӨРӨНГӨ ОРУУЛАЛТ (сая төгрөг)



АЙМГИЙН ТӨСВИЙН ХӨРӨНГӨ ОРУУЛАЛТ (сая төгрөг)



СУМЫН ОНХС-ГИЙН ЭХ ҮҮСВЭР (сая.төг)



СУМЫН ОНХС-ГИЙН ЗАРЦУУЛАЛТ (сая төгрөг)



НЭР, НЭРШЛИЙН ТАЙЛБАР

ТӨСВИЙН ОРЛОГО:

Хууль тогтоомжийн дагуу улсын болон орон нутгийн төсөв бүрдүүлэх орлого, төсвийн байгууллагын өөрийн үйл ажиллагааны орлого

ТӨСВИЙН ЗАРЛАГА:

Төсөв захирагчийн үйл ажиллагаа, хэрэгжүүлэх хөтөлбөр, төсөл, арга хэмжээг санхүүжүүлэхээр батлагдсан төсвөөс хуваарилан, зарцуулах хөрөнгө

ТЭНЦЭЛ:

Тухайн төсвийн жилийн төсвийн нийт орлого, зарлагын зөрүү

ОРОН НУТГИЙН ТӨСӨВ:

Аймаг, нийслэл, сум, дүүргийн ИТХ-аас баталсан, тухайн шатны төсөвт харьяалагдах ерөнхийлөн захирагчийн бүрдүүлж, хуваарилан зарцуулах хөрөнгө

ТӨСВИЙН АШИГ:

Төсвийн зарлагаас давсан орлого

ТӨСВИЙН АЛДАГДАЛ:

Төсвийн орлогоос давсан зарлага

ТӨЛӨӨЛӨН ГҮЙЦЭТГҮҮЛЭХ ТӨРИЙН ЧИГ ҮҮРЭГ:

Нэгжийн удирдлагад төрөөс шилжүүлсний дагуу түүний нэрийн өмнөөс хэрэгжүүлэх эдийн засаг, нийгмийн шинжтэй асуудлууд

ХӨРӨНГӨ ОРУУЛАЛТ:

Төсвөөс санхүүжүүлж, тухайн шатны төсөвт хамаарах хуулийн этгээдийн өмчлөлд шилжих төсөл, арга хэмжээ, барилга байгууламжийн зардлыг хөрөнгө оруулалт гэнэ

ОРОН НУТГИЙН ХӨГЖЛИЙН НЭГДСЭН САН:

Орон нутгийн хөгжлийг дэмжих, бүс нутгийн тэнцвэртэй байдлыг хангах зорилгоор улсын төсвөөс орон нутгийн төсөвт олгохоор дахин хуваарилалт хийх хөрөнгө

ОРОН НУТГИЙН ТӨСВИЙН СУУРЬ ОРЛОГО:

Тухайн шатны төсөвт орох татварыг доод хувь, хэмжээгээр тооцсон орлого болон татварын бус орлогын нийлбэр

ОРОН НУТГИЙН ТӨСВИЙН СУУРЬ ЗАРЛАГА:

Засаг захиргаа, нутаг дэвсгэрийн нэгжийн удирдлагыг болон орон нутгийн чиг үүргийг хэрэгжүүлэхтэй холбогдох урсгал болон хөрөнгийн зарлагын нийлбэр

ТӨСВИЙН ТОДОТГОЛ:

Тухайн жилийн төсвийг баталсан эрх бүхий байгууллагын шийдвэрт нэмэлт, өөрчлөлт оруулахыг төсвийн тодотгол гэнэ

АЙМАГ, СУМЫН ЧИГ ҮҮРЭГ:

	ЗЗНДНТУТХ-ийн 21-22-р зүйл	Аймаг	Сум
НУТГИЙН УДИРДЛАГА	Аймгийн дунд хугацааны хөгжлийн үндсэн чиглэл, бодлого, төлөвлөлт	✓	
	Сумын хөгжлийн үндсэн чиглэл, бодлого, төлөвлөлт		✓
	Орон нутгийн өмчийн ашиглалт, эзэмшилт, захиран зарцуулалт, түүнд тавих хяналт	✓	✓
	Орон нутгийн төсөв, түүний төлөвлөлт, гүйцэтгэл, тайлан, хяналт	✓	✓
	Хууль тогтоомжид заасан хүрээнд албан татвар, төлбөр, хураамжийн хувь хэмжээг тогтоох	✓	✓
	ОНХС-гийн төлөвлөлт, хуваарилалт, зарцуулалт болон бусад сангийн бүрдүүлэлт, зарцуулалт, тайлан, хяналт	✓	✓
	Аймгийн хүний нөөцийн бодлогын төлөвлөлт, хөтөлбөр	✓	
	Аймгийн хүний нөөцийн хөтөлбөрийн хэрэгжилт, ажиллах нөхцөл		✓
ҮЙЛДВЭР, ХӨДӨӨ АЖ АХУЙ, БАЙГАЛЬ ОРЧИН	Аймгийн хүнс, хөдөө аж ахуй, үйлдвэрлэлийн хөтөлбөр, хэрэгжилтэд тавих хяналт	✓	
	Аймгийн хүнс, хөдөө аж ахуй, үйлдвэрлэлийн хөтөлбөрийн хэрэгжилт		✓
	Аймгийн жижиг, дунд үйлдвэрлэлийг хөгжүүлэх сангийн менежмент	✓	
	Аймгийн аялал жуулчлалын бодлого, менежмент	✓	
	Аялал жуулчлалын үйл ажиллагааны зохицуулалт		✓
ХОТ, НИЙТИЙН АЖ АХУЙ, ДЭД БҮТЭЦ	Орон сууц, нийтийн аж ахуйн удирдлага		✓
	Гудамж, талбайн нэр, хаягжилтын нийтлэг зохицуулалт	✓	
	Суурин газрын гэрэлтүүлэг, арчлалт		✓
	Харилцаа, холбоо, цахилгаан, дулаан түгээх сүлжээ, цэвэр ус, бохир усны шугам болон хаягдал ус зайлуулах байгууламж, үерийн далан, суваг тэдгээрт хамааралтай барилга байгууламжийн төлөвлөлт, ашиглалт, хяналт,	✓	
	Сум хоорондын нийтийн тээврийн зохицуулалт	✓	
	Сумын хүн амын ундны болон ахуйн хэрэгцээний уст цэгийн төлөвлөлт, байршил, ашиглалт, хамгаалалт		✓
	Орон нутгийн зам, гүүр тэмдэг, тэмдэглэгээ, арчлалт, хамгаалалт		✓
	Суурин газрын замын хөдөлгөөн, авто зогсоолын зохицуулалт		✓
	Нийтийн зэмшлийн зам талбай, олон нийтийн соёл амралтын хүрээлэн, ногоон байгууламжийн ашиглалт, хамгаалалт		✓
	Орон нутгийн цэвэрлэх байгууламжийн арчлалт		✓
	Гал түймэр, үерийн хамгаалалтын байгууламж, суваг шуудуу, арчлалт		✓
	Аюултай болон үйлдвэрлэлийн хог хаягдлын менежмент	✓	
	Хог хаягдлын цэгийн байршил, энгийн хог хаягдлын менежмент		✓
Оршуулгын газрын үйл ажиллагааны зохицуулалт		✓	
ХУДАЛДАА, ҮЙЛЧИЛГЭЭ	Худалдаа, үйлчилгээний нийтлэг зохицуулалт	✓	
	Худалдаа, үйлчилгээний зохион байгуулалт, хяналт		✓
НИЙГЭМ, СОЁЛЫН САЛБАР	Мэргэжлийн сургалт үйлдвэрлэлийн төв, нэгдсэн эмнэлэг, аймгийн музей, театр, номын сан, соёлын ордон, биеийн тамир, спортын цогцолборын барилга байгууламж, хөдлөх хөрөнгийн ашиглалт, засвар, үйлчилгээ	✓	
	Сумын сургууль, цэцэрлэг, эмнэлэг, соёлын төв, номын сан, биеийн тамир, спортын барилга байгууламж, хөдлөх хөрөнгийн ашиглалт, засвар, үйлчилгээ		✓
	Хөшөө дурсгалын нийтлэг зохицуулалт	✓	
	Хөшөө дурсгалын байршил, хамгаалалт		✓

ТОВЧИЛСОН ҮГСИЙН ТАЙЛБАР

- ▶▶ **ДНБ** Дотоодын нийт бүтээгдэхүүн
- ▶▶ **ЕБС** Ерөнхий боловсролын сургууль
- ▶▶ **ЗАН** Заах аргын нэгдэл
- ▶▶ **ЗДТГ** Засаг даргын Тамгын газар
- ▶▶ **ЗЭНДНТУТХ** Засаг захиргаа, нутаг дэвсгэрийн нэгж, түүний удирдлагын тухай хууль
- ▶▶ **ИТХ** Иргэдийн Төлөөлөгчдийн хурал
- ▶▶ **НДШ** Нийгмийн даатгалын шимтгэл
- ▶▶ **ОНӨААТҮГ** Орон нутгийн өмчит аж ахуйн тооцоот үйлдвэрийн газар
- ▶▶ **ОНХС** Орон нутгийн хөгжлийн сан
- ▶▶ **СӨББ** Сургуулийн өмнөх боловсролын байгууллага
- ▶▶ **ТБОНӨХБАУХАТ** Төрийн болон орон нутгийн өмчийн хөрөнгөөр бараа, ажил, үйлчилгээ худалдан авах тухай
- ▶▶ **УИХ** Улсын Их Хурал
- ▶▶ **ЭМТ** Эрүүл мэндийн төв