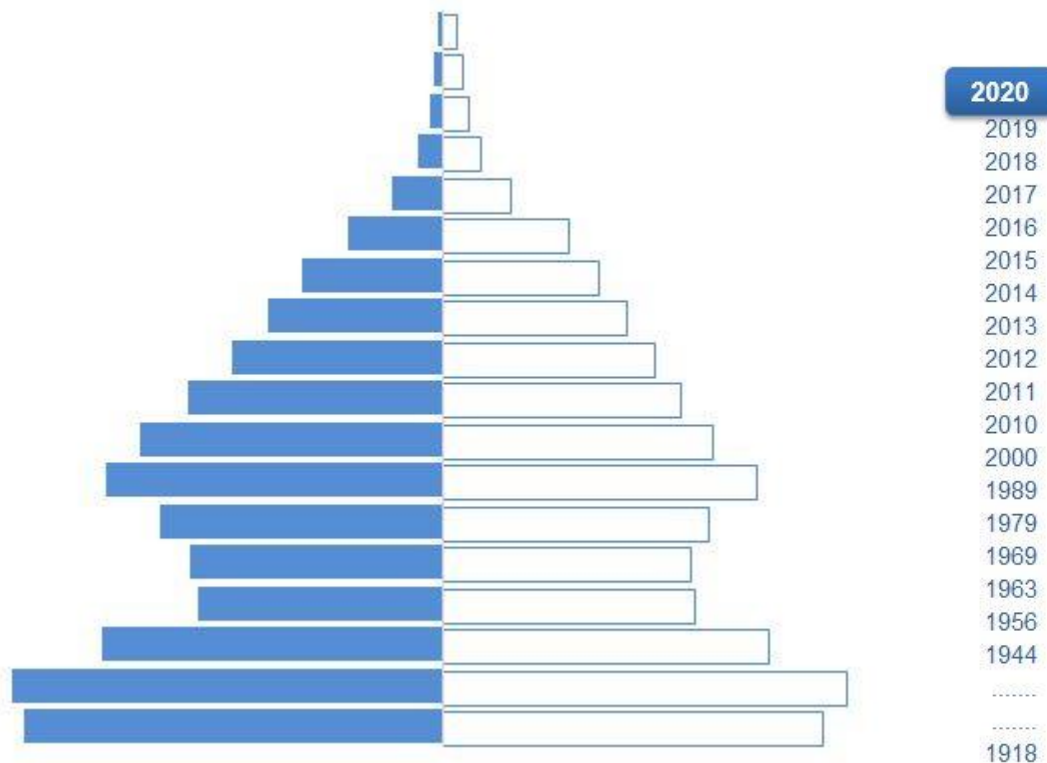




ДОРНОГОВЬ АЙМГИЙН
СТАТИСТИКИЙН ХЭЛТЭС



ХҮН АМ, ӨРХИЙН ҮНДСЭН ҮЗҮҮЛЭЛТ-2020



САЙНШАНД ХОТ

АГУУЛГА

ТҮҮХЭН ТОВЧОО

ӨМНӨХ ҮГ

ДҮГНЭЛТ

БҮЛЭГ НЭГ. Дорноговь аймгийн хүн амын салбарын өнөөгийн байдал

Хүн амын тооны өсөлт өөрчлөлт
Хүн амын нас хүйсийн бүтэц
Хот хөдөөгийн хүн амын харьцаа
Өрх

БҮЛЭГ ХОЁР. Хүн амын ердийн хөдөлгөөн

Төрөлт
Нас баралт
Гэрлэлт
Цуцлалт
Үрчлэлт

БҮЛЭГ ГУРАВ. Хүн амын шилжилт хөдөлгөөн

Шилжин ирэлт

БҮЛЭГ ДӨРӨВ. Нийгмийн зарим үзүүлэлт

Өрх толгойлсон эх эцэг
Өнчин хүүхэд
Хөгжлийн бэрхшээлтэй иргэн

БҮЛЭГ ДӨРӨВ. Хавсралт

Хүснэгтүүд

ХҮСНЭГТИЙН ЖАГСААЛТ

- ХҮСНЭГТ1.1 ДОРНОГОВЬ АЙМГИЙН ХҮН АМЫН ТОО, ӨСӨЛТИЙН ХУВЬ, 2010-2020 оноор
- ХҮСНЭГТ1.2 ХҮН АМЫН ТОО, сумдаар, оны эцэст
- ХҮСНЭГТ1.3 СУМДЫН ХҮН АМЫН ТООНЫ ӨСӨЛТ, хувиар 1979-1989, 1989-2000, 2000-2010, 2010-2020 он
- ХҮСНЭГТ1.4 ХҮН АМЫН ТОО, ХҮЙСЭЭР, оны эцэст
- ХҮСНЭГТ1.5 ХҮН АМЫН ТОО, хүйсээр, сумаар, 2019-2020 он
- ХҮСНЭГТ1.6 ДОРНОГОВЬ АЙМГИЙН ХҮН АМЫН ТОО, НАС, ХҮЙСЭЭР, 2019-2020 он
- ХҮСНЭГТ1.7 ХҮН АМЫН ТООНЫ БҮТЭЦ, НАСНЫ АНГИЛЛААР
- ХҮСНЭГТ1.8 ХҮН АМЫН НЯГТРАЛ, сумаар, 2017-2020 он
- ХҮСНЭГТ1.9 СУМДЫН ХҮН АМЫН ТООНЫ БҮЛЭГЛЭЛТ, 2020 он
- ХҮСНЭГТ2.1 ХҮН АМЫН ТӨРӨЛТ, НАС БАРАЛТ, хүйс, байршлаар
- ХҮСНЭГТ2.2 Гэр бүл цуцлалт, гэр бүл байсан хугацаа, хувиар
- ХҮСНЭГТ2.3 ГЭРЛЭЛТ, ЦУЦЛАЛТЫН ЕРӨНХИЙ, ТУСГАЙ КОЭФФИЦИЭНТ
- ХҮСНЭГТ4.1 ХҮН АМЫН НИЙГМИЙН ЗАРИМ ҮЗҮҮЛЭЛТ, сумаар
- ХҮСНЭГТ5.1 ХҮН АМЫН ТОО, НАСНЫ АНГИЛЛААР, ХҮЙСЭЭР
- ХҮСНЭГТ5.2 ТӨРӨЛТ, НАС БАРАЛТ, ГЭРЛЭЛТ, ЦУЦЛАЛТ, сумаар, 2019-2020 онд
- ХҮСНЭГТ5.3 1000 ХҮН АМД НОГДОХ ТӨРӨЛТ, НАС БАРАЛТ, сумаар, 2019-2020 онд
- ХҮСНЭГТ5.4 ШИЛЖИН ИРСЭН ХҮН АМ, шилжилт хийгдсэн аймаг, нийслэлээр, 2017-2020 онд
- ХҮСНЭГТ5.5 ХАГАС, БҮТЭН ӨНЧИН ХҮҮХДИЙН ТОО, 2017-2020 оноор

ЗУРГИЙН ЖАГСААЛТ

- ЗУРАГ1.1 ДОРНОГОВЬ АЙМГИЙН ХҮН АМЫН ТОО, 2020 он
- ЗУРАГ1.2 ДОРНОГОВЬ АЙМГИЙН ХҮН АМЫН ТОО, ӨСӨЛТИЙН ХУВЬ, 2010-2020 оноор
- ЗУРАГ1.3 СҮҮЛИЙН 5 ЖИЛД ХҮН АМЫН ТООНЫ ӨСӨЛТ, сумаар, 2016-2020 оноор
- ЗУРАГ1.4. 2010-2020 ОНЫ ХҮН АМЫН ЖИЛИЙН ДУНДАЖ ӨСӨЛТ, сумдаар
- ЗУРАГ1.5 ХҮН АМЫН ЖИЛИЙН ДУНДАЖ ӨСӨЛТИЙН ХУВЬ
- ЗУРАГ1.6 ХҮН АМЫН НАС ХҮЙСИЙН СУВАРГА, 2010, 2020 он
- ЗУРАГ1.7 НИЙТ ХҮН АМЫН ТОО, СУУРЬШИЛ, бүтцээр, 2019,2020 онд
- ЗУРАГ1.8 ХҮН АМЫН ТОО, СУУРЬШИЛЫН ХУВЬ, сумдаар,2020 он
- ЗУРАГ1.9 МОНГОЛ УЛСЫН НУТАГ ДЭВСГЭРИЙН ХЭМЖЭЭ, мян.км²
- ЗУРАГ1.10 СУМДЫН ХҮН АМЫН АЙМГИЙН ДҮНД ЭЗЛЭХ ХУВЬ, 2019-2020 он
- ЗУРАГ1.11 ӨРХИЙН ЗАРИМ ҮЗҮҮЛЭЛТ, 2020 он
- ЗУРАГ1.12 ӨРХИЙН ТОО, ам бүлээр, хувиар, 2020 он
- ЗУРАГ2.1 ТӨРӨЛТИЙН ТОО, зарим үзүүлэлтээр, 2020 он
- ЗУРАГ2.2 ТӨРСӨН ХҮҮХДИЙН ТОО, 2010-2020 оноор
- ЗУРАГ2.3 СҮҮЛИЙН 10 ЖИЛД ХАМГИЙН ӨНДӨР БОЛОН БАГА ТӨРӨЛТТЭЙ ЖИЛ
- ЗУРАГ2.4 ТӨРСӨН ХҮҮХДИЙН ТОО, эхийн насны бүлгээр, 2020 он
- ЗУРАГ2.5 ТӨРСӨН ХҮҮХДИЙН ТОО, эцгийн насны бүлгээр, 2020 он
- ЗУРАГ2.6 АМАРЖСАН ЭХЧҮҮДИЙН БОЛОВСРОЛЫН ТҮВШИН, 2020 он
- ЗУРАГ2.7 АМАРЖСАН ЭХЧҮҮДИЙН ГЭРЛЭЛТИЙН БАЙДАЛ, 2020 он
- ЗУРАГ2.8 НАС БАРАЛТЫН ТОО, 2010-2020 он

- ЗУРАГ2.9 НАС БАРАЛТЫН ТОО, сүүлийн 10 жилд хамгийн их, бага, оноор
ЗУРАГ2.10 НАС БАРАЛТЫН ТОО, боловсролын түвшин, хувиар, 2020 он
ЗУРАГ2.11 НАС БАРАЛТЫН ТОО, гэрлэлтийн байдал, хувиар, 2020 он
ЗУРАГ2.12 НАС БАРАЛТ, нас барсан газар, 2020 он
ЗУРАГ2.13 ГЭРЛЭЛТЭЭ БҮРТГҮҮЛСЭН ХҮНИЙ ТОО, 2020 он
ЗУРАГ2.14 ГЭРЛЭЛТЭЭ БҮРТГҮҮЛСЭН ХҮНИЙ ТОО, хэд дэх гэрлэлт, хүйсээр, 2020 он
ЗУРАГ2.15 ГЭРЛЭЛТЭЭ БҮРТГҮҮЛСЭН ХҮНИЙ ТОО, гэрлэлтийн өмнөх статус, хүйс, 2020 он
ЗУРАГ2.16 ГЭРЛЭЛТЭЭ БҮРТГҮҮЛСЭН ХҮНИЙ ТОО, боловсролын түвшин, хүйсээр, 2020 он
ЗУРАГ2.17 НАСНЫ БҮЛЭГ ДЭХ ГЭРЛЭЛТИЙН КОЭФФИЦИЭНТ, хүйсээр, 2020 он
ЗУРАГ2.18 ГЭРЛЭЛТЭЭ ДУУСГАВАР БОЛГОСОН ХҮНИЙ ТОО, хүйсээр, 2020 он
ЗУРАГ2.19 ҮРЧЛЭГДСЭН ХҮҮХДИЙН ТОО, насны бүлэг хүйсээр, 2020 он
ЗУРАГ2.20 ҮРЧЛЭГДСЭН ХҮҮХДИЙН ТОО, байршлаар, 2019 он
ЗУРАГ3.1 ШИЛЖИН ИРСЭН,ЯВСАН ХҮН АМЫН НАСНЫ БҮТЭЦ, хувиар, 2020 онд
ЗУРАГ4.1 ӨРХ ТОЛГОЙЛСОН ЭХ,ӨРХИЙН ГИШҮҮДИЙН ТООГООР, 2016-2020 он
ЗУРАГ4.2 ХАГАС, БҮТЭН ӨНЧИН ХҮҮХДИЙН ТОО, 2010-2020 онд
ЗУРАГ4.3 ХӨГЖЛИЙН БЭРХШЭЭЛТЭЙ ИРГЭДИЙН ТОО, 0-14 НАСНЫ ХӨГЖЛИЙН БЭРХШЭЭЛТЭЙ ХҮҮХДИЙН ТОО, 2010-2020 онд

ТҮҮХЭН ТОВЧОО

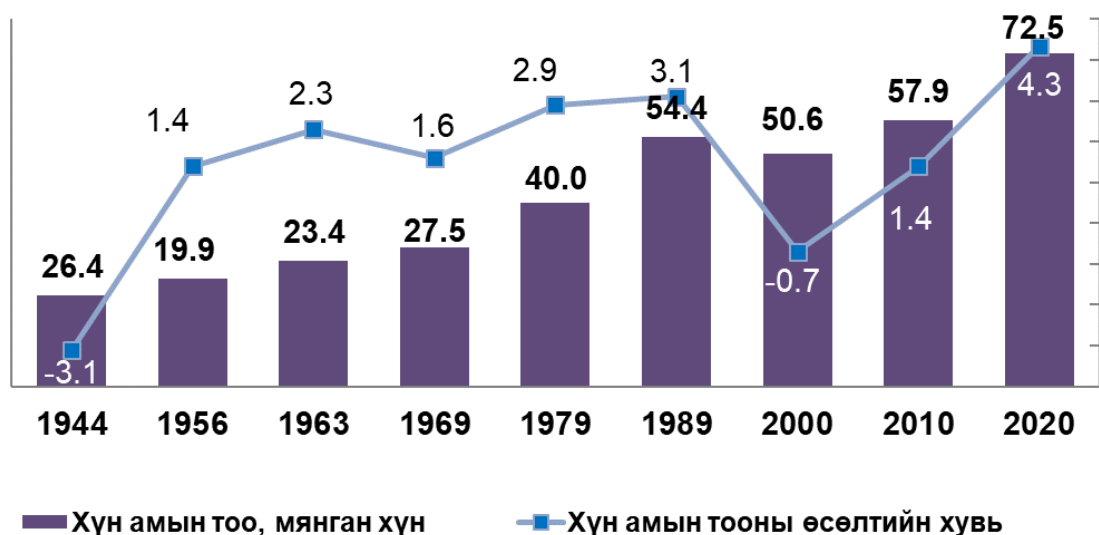
Хүн амын тоог тодорхойлоход нэгдүгээрт, тухайн аймгийн (орон нутгийн засаг захиргааны нэгж) нутаг дэвсгэрийн хэмжээ, хоёрдугаарт, бүртгэл тооллого явуулсан цаг хугацаа тодорхой байх шаардлагатай.

Дорноговь аймгийн хүн амын тоо 1944 оны тооллогоор 19.9 мянга байсан бол 1956 оны тооллогоор 23.4 мянга болж, 3.5 мянган хүнээр буюу жилд дунджаар 1.4 хувиар нэмэгдэж байжээ.

Хүн амын өсөлтөд улс орны нийгэм, эдийн засгийн хөгжил, ард иргэдийн аж амьдралын түвшний өөрчлөлт, ялангуяа 1921 оны ардын хувьсгалын дараагаар эрүүлийг хамгаалах систем үүсч, тус салбарт ЗХУ-ын (хуучин нэрээр) тусламж дэмжлэг ихээхэн үүрэгтэй байсан нь үр дүнгээ өгч байжээ.

1963 оны хүн амын тооллогын дүнгээр хүн амын тоо 27.5 мянгад хүрэв. Энэ нь 1956 оныхоос жилд дунджаар 0.5 мянган хүнээр өсөж, нийтдээ 4.1 мянган хүнээр нэмэгдсэн байна. Энэ 9 жилд хүн амын жилийн дундаж өсөлт 0.23 хувь байна.

Хүн амын ердийн хөдөлгөөнийг албан ёсоор бүртгэх хууль 1950 онд гарч, 1951 оны 1 дүгээр сарын 1-ний өдрөөс эхлэн бүртгэж эхэлснээр хүн амын тоог жил бүр тооцох боломж бүрдсэн байна.



ӨМНӨХ ҮГ

Хүн ам зүй нь хүн амын тоо, бүтэц, тархалт, тэдгээрт гарч буй өөрчлөлтийг нийгэм, эдийн засгийн үзэгдэл, үйл явцтай холбон авч үзэж, учир шалтгаан, үр нөлөөг тайлбарладаг шинжлэх ухаан юм. Энэхүү танилцуулгад Дорноговь хүн амын тоо, өсөлт, хүн амын нас, хүйсийн бүтэц, төрөлт, нас баралт, гэрлэлт, цуцлалт, үрчлэлт, шилжих хөдөлгөөн, өрхийн талаарх статистик үзүүлэлтүүдийг тусгасан болно.

Энэхүү судалгааг хүн ам зүйн дүн шинжилгээ хийх, тэдгээрт чиглэгдсэн Засгийн газрын бодлого, хөтөлбөр боловсруулах, тэдгээрийг хэрэгжүүлэх үйл ажиллагаанд хяналт, шинжилгээ хийх үнэлэлт, дүгнэлт өгөхөд орон нутгийн бодлого боловсруулагч нар өдөр тутмын ажлын хэрэгцээндээ ашиглахаас гадна хэрэглэгчид хүн амын талаархи мэдээллийг олж авахад ашиглах юм.

Бодлого боловсруулагч, төлөвлөгч нарын өдөр тутмын үйл ажиллагаа нь ажилгүйдэл, ядуурал, эдийн засгийн түвшин, боловсрол, эрүүл мэнд, үйлдвэрлэл, үйлчилгээг сайжруулах, хүн бүрийг амьжиргааны түвшнээс дээгүүр амьдрах нөхцлийг бүрдүүлэхэд чиглэгдэж байдаг. Энэ утгаараа хүн ам зүйн статистикийн үндсэн үзүүлэлтүүд (хүн амын тоо, нас, хүйсийн бүтэц, төрөлт, нас баралт, гэрлэлт, гэр бүл салалт, шилжилт хөдөлгөөн)-ийн талаархи судалгаа нь та бүхний ажилд хувь, нэмрээ оруулна гэдэгт итгэж байна.

Статистикийн хэлтэс нь аймгийн нийгэм, эдийн засгийн үндсэн үзүүлэлтүүдийн статистик мэдээллийг сар, улирал, жилээр гаргаж гүйцэтгэх засаглалын байгууллагын эрэлт, хэрэгцээг хангаж байгаагийн зэрэгцээ статистикийн мэдээллээ ашиглан сэдэвчилсэн судалгаануудыг хийж ирсний нэг нь хүн амын нийгмийн үндсэн үзүүлэлтийн танилцуулга юм.

Хэрэглэгчдэд ойлгомжтой, хүртээмжтэй болгох зорилгоор хүн ам зүйн статистикийн үндсэн үзүүлэлтүүдийн ойлголт, тодорхойлолтыг хийсэн болно.

БҮЛЭГ НЭГ. ДОРНОГОВЬ АЙМГИЙН ХҮН АМЫН ӨНӨӨГИЙН БАЙДАЛ

1.1 Хүн амын тооны өсөлт, өөрчлөлт

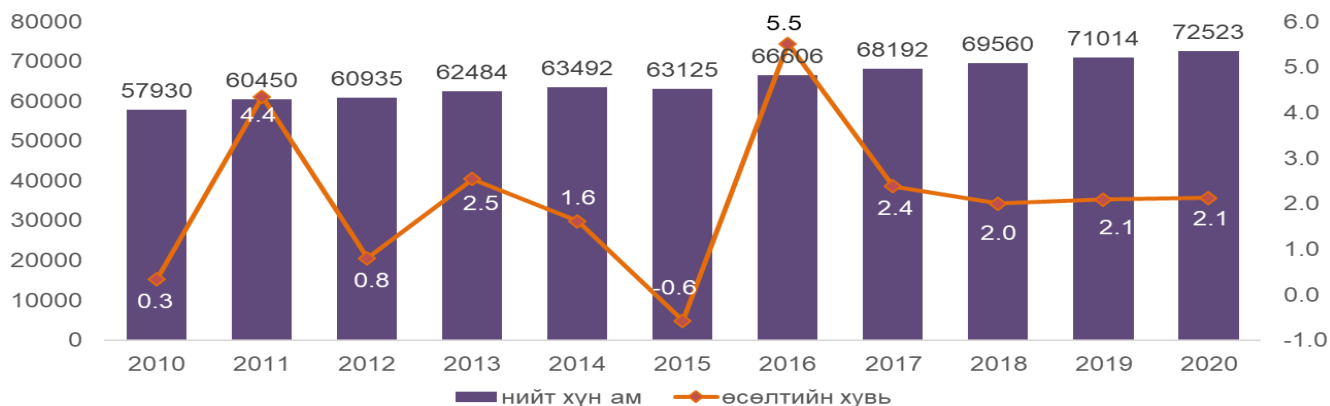
Дорноговь аймгийн хүн амд Дорноговь аймгийн нутаг дэвсгэрт оршин суугаа болон гадаадад 6. түүнээс дээш сарын хугацаагаар оршин суугаа Дорноговь аймгийн харьяат хүн амыг хамруулна.

ЗУРАГ1.1 ДОРНОГОВЬ АЙМГИЙН ХҮН АМЫН ТОО, 2020 он



Дорноговь аймгийн хүн ам 2020 онд 72 523 болж, өмнөх оноос 1509 хүнээр буюу 2.1 хувиар өссөн байна.

ЗУРАГ1.2 ДОРНОГОВЬ АЙМГИЙН ХҮН АМЫН ТОО, ӨСӨЛТИЙН ХУВЬ, 2010-2020 оноор



Дорноговь аймгийн хүн амын тоо сүүлийн жилүүдэд тогтвортой өсч байна. Тухайлбал 2010-2015 оны хооронд хүн ам жилд дунджаар 1.06 хувиар, 2016-2020 онд хүн ам жилд дунджаар 2.1 хувиар тус тус өссөн байна.

ХҮСНЭГТ 1.1 ДОРНОГОВЬ АЙМГИЙН ХҮН АМЫН ҮНДСЭН ҮЗҮҮЛЭЛТ, 2020 онд

I	ҮНДСЭН МЭДЭЭЛЭЛ	БҮГД	Эрэгтэй	Эмэгтэй
	Жилийн эхний хүн ам	69859	35046	34813
	Жилийн эцсийн хүн ам	71233	35856	35377
	Насны бүлгээр			
	0-14 нас	22956	11876	11080
	15-64	45573	22944	22629
	65+	2704	1036	1668
	Төрөлт	1629	868	761
	Нас баралт	357	234	123
	Нийт шилжин ирсэн хүн ам	992	534	458
	Нийт өрхийн тоо	20494	-	-
	Газар нутаг	109400		
	Жилийн дундаж хүн ам	70546	35451	35095
	Нийт хүн амд эзлэх хувь	100.0	50.3	49.7
	Хүйсийн харьцаа	101.4	-	-
	Төрөлтийн ерөнхий коэффициент	23.1	-	-
	Нас баралтын ерөнхий коэффициент	5.1	-	-
	Ердийн өсөлт (1000 хүнд ногдох)	18.0	-	-
	Хүн ам зүйн ачаалал			
	Нийт	56.3	-	-
	Хүүхдийн	50.4	-	-
	Өндөр настны	5.9	-	-
	Нэг өрхөд ногдох дундаж ам бүлийн тоо	3.4	-	-

2020 оны эцэст 71 233 байнгын оршин суугчтай болж 2019 оны жилийн эцсийн суурин хүн амын мэдээнээс 1374 хүнээр өсчээ. 2000 оны тооллогоос хойш 20 658 хүнээр, 2010 оны тооллогоос хойш 13 303 хүнээр тус тус нэмэгдсэн байна.

ХҮСНЭГТ1.2 ХҮН АМЫН ТОО, сумдаар, оны эцэст

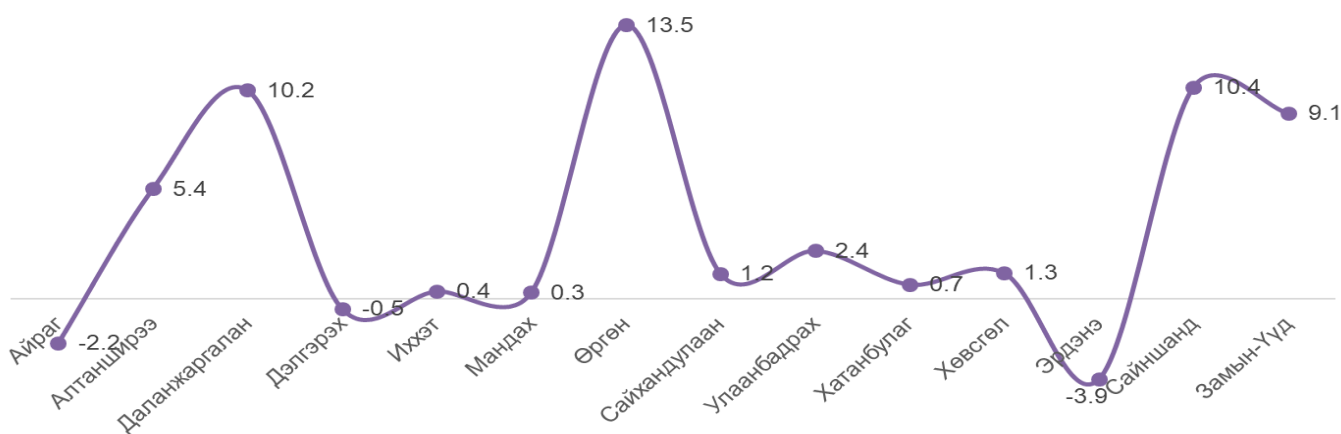
	2016	2017	2018	2019	2020	2020 2016	2020 2019
Бүгд	66606	68192	69560	69859	71233	106.9	102.0
Айраг	3738	3811	3766	3638	3657	97.8	100.5
Алтанширээ	1294	1327	1360	1318	1364	105.4	103.5
Даланжаргалан	2742	2749	2895	3005	3023	110.2	100.6
Дэлгэрэх	1889	1873	1840	1817	1880	99.5	103.5
Иххэт	2077	2108	2112	2083	2085	100.4	100.1
Мандах	1568	1587	1596	1553	1573	100.3	101.3
Өргөн	1933	2004	2076	2139	2193	113.5	102.5
Сайхандулаан	1367	1380	1378	1368	1384	101.2	101.2
Улаанбадрах	1474	1470	1482	1476	1509	102.4	102.2
Хатанбулаг	2941	2919	2872	2850	2962	100.7	103.9
Хөвсгөл	1568	1573	1540	1561	1588	101.3	101.7
Эрдэнэ	2437	2378	2439	2337	2341	96.1	100.2
Сайншанд	24059	24772	25274	25910	26558	110.4	102.5
Замын-Үүд	17519	18241	18930	18804	19116	109.1	101.7

*Тооллого явагдсан онууд

Хүн амынхаа тоогоор 2020 онд 26.6 мянган хүн амтай аймгийн төв Сайншанд, 19.1 мянган хүн амтай Замын-Үүд сумд тэргүүлж, 3.6 мянган хүн амтай Айраг, 3.0 мянган хүн амтай Даланжаргалан, 2.9 мянган хүн амтай Хатанбулаг сумд удаалж байна.

Хүн амын тоо өмнөх оноос бүх сумдад өссөн үзүүлэлттэй гарсан байна. Доорх зургаас харахад сүүлийн 5 жилд Айраг, Дэлгэрэх, Эрдэнэ сумаас бусад сумдад хүн амын тоо өссөн байна.

ЗУРАГ1.3 СҮҮЛИЙН 5 ЖИЛИЙН ХҮН АМЫН ТООНЫ ӨСӨЛТ, сумаар, 2016-2020 оноор

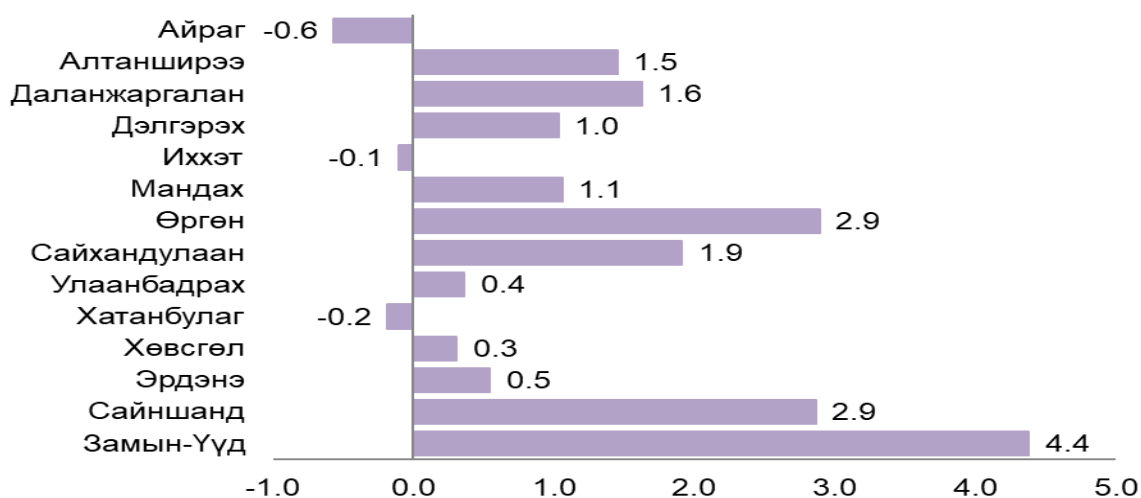


ХҮСНЭГТ1.3 СУМДЫН ХҮН АМЫН ТООНЫ ӨСӨЛТ,хувиар 1979-1989, 1989-2000, 2000-2010, 2010-2020 он

	Өсөлт (хугацааны эцэс / эх)				Жилийн дундаж өсөлт			
	1979-1989	1989-2000	2000-2010	2010-2020	1979-1989	1989-2000	2000-2010	2010-2020
Бүгд	41.9	-11.4	18.2	19.2	3.2	-1.1	1.4	2.3
Айраг	16.8	5.9	3.8	1.6	1.4	0.5	1.1	-0.6
Алтанширээ	22.4	0.2	-15.8	4.7	1.9	0.0	-2.6	1.5
Даланжаргалан	20.5	3.3	10.7	17.1	1.7	0.3	1.1	1.6
Дэлгэрэх	11.5	13.2	-5.1	4.6	1.0	1.1	-1.1	1.0
Иххэт	69.8	-35.0	-20.6	-2.8	4.9	-3.8	-2.1	-0.1
Мандах	75.5	-25.4	-20.8	4.3	5.2	-2.6	-1.9	1.1
Өргөн	6.5	60.3	-7.5	17.0	0.6	4.4	-0.5	2.9
Сайхандулаан	15.4	-6.3	-3.7	12.2	1.3	-0.6	-1.0	1.9
Улаанбадрах	14.1	16.3	-10.9	-2.1	1.2	1.4	-1.7	0.4
Хатанбулаг	17.3	26.3	-7.9	-4.3	1.5	2.1	-1.1	-0.2
Хөвсгөл	13.9	18.1	-9.0	1.5	1.2	1.5	-1.1	0.3
Эрдэнэ	31.0	30.4	-8.8	-9.3	2.5	2.4	-2.4	0.5
Сайншанд	55.5	-14.8	15.6	25.6	4.1	-1.4	1.2	2.9
Замын-Үүд	41.1	275.0	151.5	38.5	3.2	12.8	9.3	4.4
Сүмбэр	60.2				4.4			

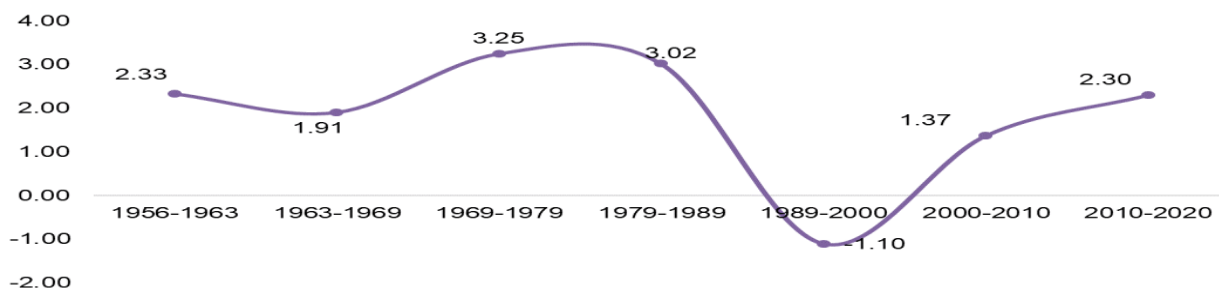
Дорноговь аймгийн хүн амын тоо 1979-1989 онд бүх сумдын хүн ам жигд өссөн, 1989-2000 оны хооронд Иххэт, Мандах, Сайхандулаан, Сайншанд сумдад буурч бусад сумдад өссөн байна. 2000-2010 онд Айраг, Даланжаргалан, Сайншанд, Замын-Үүд сумын хүн амын тоо өсч, бусад сумдад буурчээ. 2010-2020 онд Айраг, Иххэт, Хатанбулаг сумдад хүн амын тоо буурч, бусад сумдад хүн ам өссөн байна.

ЗУРАГ1.4. 2010-2020 ОНЫ ХҮН АМЫН ЖИЛИЙН ДУНДАЖ ӨСӨЛТ, сумдаар



Аймгийн нийт хүн ам 1969-1979 онд 3.25 хувиар өссөн нь хамгийн өндөр өсөлттэй үе байсан бол 1989-2000 онд хүн амын тоо жилд дунджаар -1.10 хувиар буурсан. 2000-2010 онд жилд дунджаар 1.37 хувиар, 2010-2020 онд 2.30 хувиар тус тус өсжээ.

ЗУРАГ1.5 ХҮН АМЫН ЖИЛИЙН ДУНДАЖ ӨСӨЛТИЙН ХУВЬ

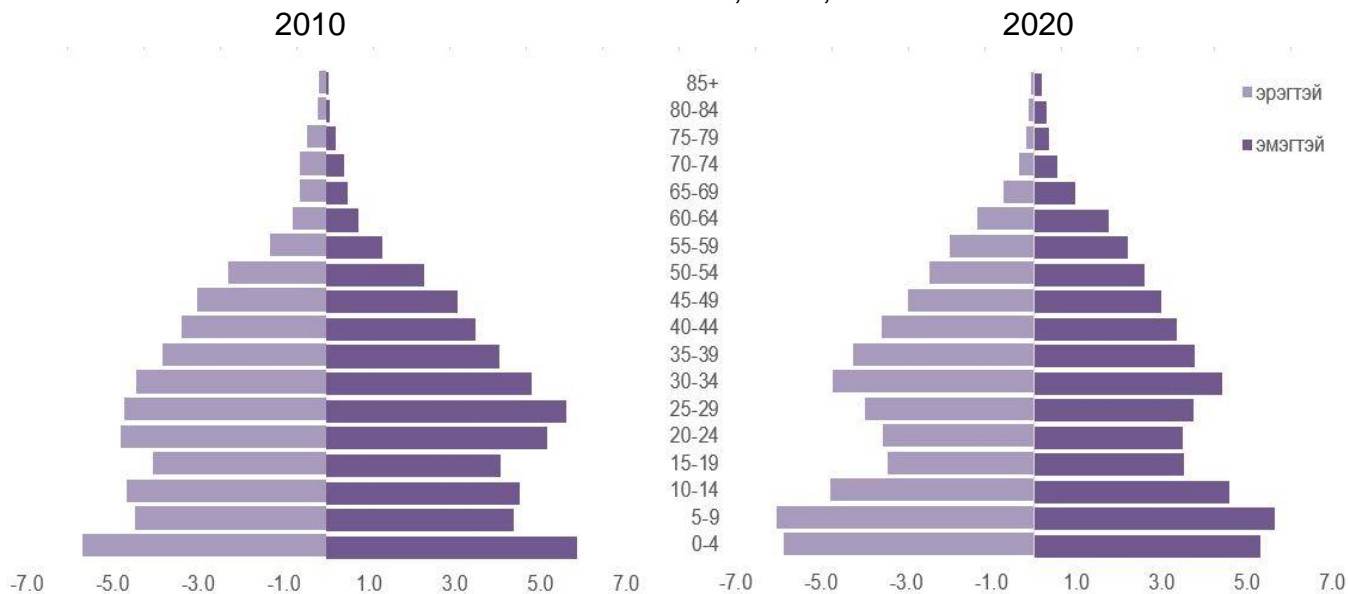


1.2 Хүн амын нас хүйсийн бүтэц

Нас, хүйсийн бүтэц нь хүн ам зүйн хамгийн чухал үзүүлэлтүүдийн нэг юм. Улс орнуудын хүн амын нас, хүйсийн бүтэц өөр хоорондоо харилцан адилгүй байдаг ба нийгэм, эдийн засгийн өнөөгийн болон ирээдүйн асуудалд ихээхэн хэмжээний нөлөө үзүүлдэг. Хүн амын насны бүтцийг судлах нь тухайн улсын хүн ам зүйн түүхэн замналыг харах, одоогийн үйл явцыг үнэлж дүгнэх, цаашдын чиг хандлагыг тодорхойлох бололцоо олгодгоороо ихээхэн ач холбогдолтой юм.

Ингэснээрээ хүн амын нас, хүйсийн бүтцийн өөрчлөлтийн чиг хандлагыг харгалзан улс орныхоо нийгэм, эдийн засгийн урт, богино хугацааны бодлого хөтөлбөр боловсруулах үндэслэл болдог. Хүн амын төрөлт, нас баралтын түвшнээс хамааран тухайн улсын хүн амын насны бүтэц өөрчлөгдөж байдаг.

ЗУРАГ1.6 ХҮН АМЫН НАС ХҮЙСИЙН СУВАРГА, 2010, 2020 он



Нас хүйсийн суваргын суурь 0-9 насанд мэдэгдэхүйц өргөссөн нь сүүлийн 10 жилд төрөлт нэмэгдсэнтэй холбоотой юм.

Хүйсийн харьцаа насны бүлэг ахих тутамд буурч байгаа нь эрэгтэйчүүдийн нас баралт эмэгтэйчүүдийнхээс харьцангуй их байдагтай холбоотой бөгөөд үүнийг ахимаг насны бүлэгт тухайлбал, 70-74 насанд 60.5 болж нас ахих тусам хүйсийн харьцаа буурсаар 85-аас дээш насанд 33.1 болсноос харж болно.

Суурин хүн амын 50.3 хувь нь эрэгтэйчүүд, 49.7 хувь нь эмэгтэйчүүд юм. Хүн амын хүйсийн харьцаа (100 эмэгтэйд ногдох эрэгтэйчүүдийн тоо) 101.1 байгаа нь улсын дунджаас 5.0 пунктээр дээгүүр байна.

ХҮСНЭГТ1.4 ХҮН АМЫН ТОО, ХҮЙСЭЭР, оны эцэст

Онууд	Хүн ам (мян.хүн)			Хүйсийн харьцаа
	Бүгд	Эрэгтэй	Эмэгтэй	
2000*	50.6	25.5	25.1	101.6
2010*	57.9	28.7	29.2	98.3
2012	60.9	30.4	30.5	99.9
2013	62.5	31.2	31.3	99.5
2014	63.5	31.7	31.8	99.9
2015	63.1	31.5	31.6	99.7
2016	66.6	33.3	33.3	100.0
2017	68.2	34.1	34.1	100.0
2018	69.5	34.9	34.6	100.9
2019	69.8	35.0	34.8	100.6
2020	71.2	35.8	35.4	101.1

Хүн амын хүйсийн харьцаа 2020 онд 101.1 болж, 2000 оноос 0.5 пунктээр буурч, 2010 оны оноос 2.8 пунктээр, 2019 оноос 0.6 пунктээр тус тус өссөн байна.

ХҮСНЭГТ1.5 ХҮН АМЫН ТОО, хүйсээр, сумаар, 2019-2020 он

	2019			2020		
	Бүгд	Эмэгтэй	Хүйсийн харьцаа	Бүгд	Эмэгтэй	Хүйсийн харьцаа
Бүгд	69859	34813	100.7	71233	35377	101.4
Айраг	3638	1795	102.7	3657	1793	104.0
Алтанширээ	1318	624	111.2	1364	647	110.8
Даланжаргалаг	3005	1392	115.9	3023	1402	115.6
Дэлгэрэх	1817	883	105.8	1880	923	103.7
Иххэт	2083	1007	106.9	2085	1009	106.6
Магдах	1553	751	106.8	1573	762	106.4
Өргөн	2139	1038	106.1	2193	1056	107.7
Сайхандулаан	1368	624	119.2	1384	634	118.3
Улаанбадрах	1476	720	105.0	1509	734	105.6
Хатанбулаг	2850	1400	103.6	2962	1422	108.3
Хөвсгөл	1561	726	115.0	1588	743	113.7
Эрдэнэ	2337	1138	105.4	2341	1143	104.8
Сайншанд	25910	13428	93.0	26558	13738	93.3
Замын Үүд	18804	9287	102.5	19116	9371	104.0

Сайншанд сумдын хүн амын хүйсийн харьцаа аймгийн дунджаас 8.0 пунктээр бага, Сайхандулаан сумын хүн амын хүйсийн харьцаа 16.9 пунктээр их байна.

ХҮСНЭГТ1.6 ДОРНОГОВЬ АЙМГИЙН ХҮН АМЫН ТОО, НАС, ХҮЙСЭЭР, 2019-2020 он

Насны бүлэг	2019		2020		2020/2019	
	Бүгд	Үүнээс: Эм	Бүгд	Үүнээс: Эм	Бүгд	Үүнээс: Эм
Бүгд	69859	34813	71233	35377	102.0	101.6
0-4	8038	3887	7966	3792	99.1	97.6
5-9	7982	3830	8330	4033	104.4	105.3
10-14	6345	3114	6660	3255	105.0	104.5
15-19	5027	2527	4951	2509	98.5	99.3
20-24	4969	2485	5002	2482	100.7	99.9
25-29	5763	2794	5492	2662	95.3	95.3
30-34	6457	3117	6512	3138	100.9	100.7
35-39	5492	2569	5703	2686	103.8	104.6
40-44	4799	2373	4925	2381	102.6	100.3
45-49	4106	2061	4228	2117	103.0	102.7
50-54	3402	1806	3590	1844	105.5	102.1
55-59	2902	1542	2968	1560	102.3	101.2
60-64	2021	1128	2202	1250	109.0	110.8
65-69	1129	645	1196	688	105.9	106.7
70-89	1386	901	1470	950	106.1	105.4
90+	41	34	38	30	92.7	88.2

Хүн амыг насны бүтцээр нь авч үзэхэд 2020 оныг өмнөх онтой харьцуулсан үзүүлэлтээс харахад 5-14 насны хүн ам 9.8 хувиар, 30-89 насныхан 35.0 хувиар тус тус өсч, бусад насны хүн ам өмнөх оноос буурсан үзүүлэлт гарчээ.

Хүн амын насны бүтцийн өөрчлөлтийг илүү харуулж чадах, эдийн засгийн тодорхой ач холбогдолтой үзүүлэлт бол хүн ам зүйн ачаалал юм. Хөдөлмөрийн насны 100 хүнд ногдох хүүхэд, хөгшдийн харьцааг хүн ам зүйн ачаалал гэнэ. Хүн ам зүйн ачаалал буюу хөдөлмөрийн насны 100 хүнд ногдох хүүхэд, өндөр настны тоо нь хүн амын нийгэм, эдийн засгийн чухал үзүүлэлтийн нэг юм.

Хүн ам зүйн ачаалал 1979 онд 99.5 хувь, 1989 онд 90.9 хувь, 2000 онд 66.0 хувь, 2010 онд 49.0 хувьд хүрч тооллогоос тооллогын хооронд буурчээ. 2020 онд хүн ам зүйн ачаалал 56.1 хувь байгаа нь өмнөх оны мөн үеэс 0.7 пунктээр өсөв.

ХҮСНЭГТ1.7 ХҮН АМЫН ТООНЫ БҮТЭЦ, НАСНЫ АНГИЛЛААР

Онууд		2016	2017	2018	2019	2020	2020-2016	2020-2019
Хүн ам	Бүгд	63.1	68.2	69.6	69.8	71.2	8.1	1.4
	Эрэгтэй	33.3	34.1	34.9	35.0	35.8	2.5	0.8
	Эмэгтэй	33.3	34.1	34.7	34.8	35.4	2.1	0.6
Насны бүлэг р	0-14	20.4	21.0	21.9	22.3	22.9	2.5	0.6
	15-64	44.0	44.9	45.2	44.9	45.6	1.6	0.7
	65 дээш	2.2	2.3	2.5	2.6	2.7	0.5	0.1
Эрэгтэй эзлэх хувь		52.8	50.0	50.1	50.1	50.3	-2.5	0.1
Эмэгтэй эзлэх хувь		52.8	50.0	49.9	49.9	49.7	-3.1	-0.1
Насны бүтэц, хувь	0-14	32.3	30.8	31.5	31.9	32.2	-0.2	0.2
	15-64	69.7	65.8	64.9	64.3	64.0	-5.7	-0.3
	65 дээш	3.5	3.4	3.6	3.7	3.8	0.3	0.1
Хүйсийн харьцаа		100.0	100.0	100.6	100.6	101.1	1.1	0.6
Хүн ам зүйн ачаалал		51.4	51.9	54.0	55.5	56.1	4.8	0.7

2020 онд 32.2 хувийг хүүхэд, 64.0 хувийг хөдөлмөрийн насны, 3.8 хувийг тэтгэвэрийн насны хүн ам эзэлж байгаа бөгөөд өмнөх оны мөн үеэс 0-14 насны хүүхэд 0.2 пунктээр, 65-аас дээш насны хүн ам 0.1 пунктээр тус тус өсч, хөдөлмөрийн насны \15-59нас\ хүн ам өмнөх оны мөн үеэс 0.3 пунктээр буурсан үзүүлэлт гарлаа.

1.3 Хот, хөдөөгийн хүн амын харьцаа

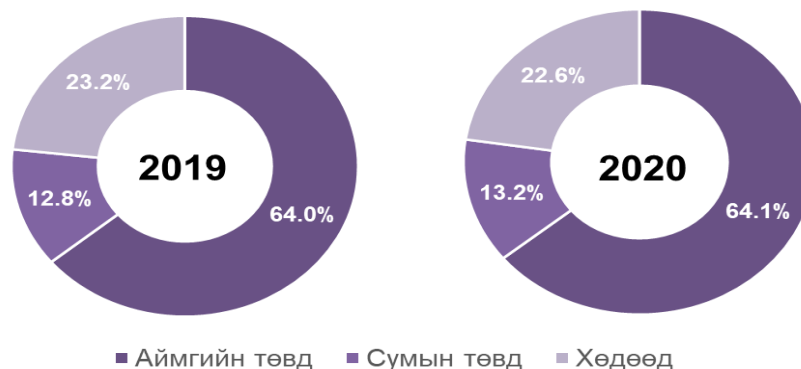
Дорноговь аймгийн нутаг дэвсгэрт оршин суугаа хүн ам нь тус аймгийн засаг захиргааны нэгжид 183 хоног буюу 6 сараас дээш хугацаагаар оршин сууж байгаа хүн амыг ойлгоно.

Хотын хүн амд Сайншанд хот, Замын-үүд суманд оршин суугаа хүн амыг хамруулна.

Хөдөөгийн хүн амд сумын төв, хөдөө амьдарч байгаа хүн амыг хамруулна

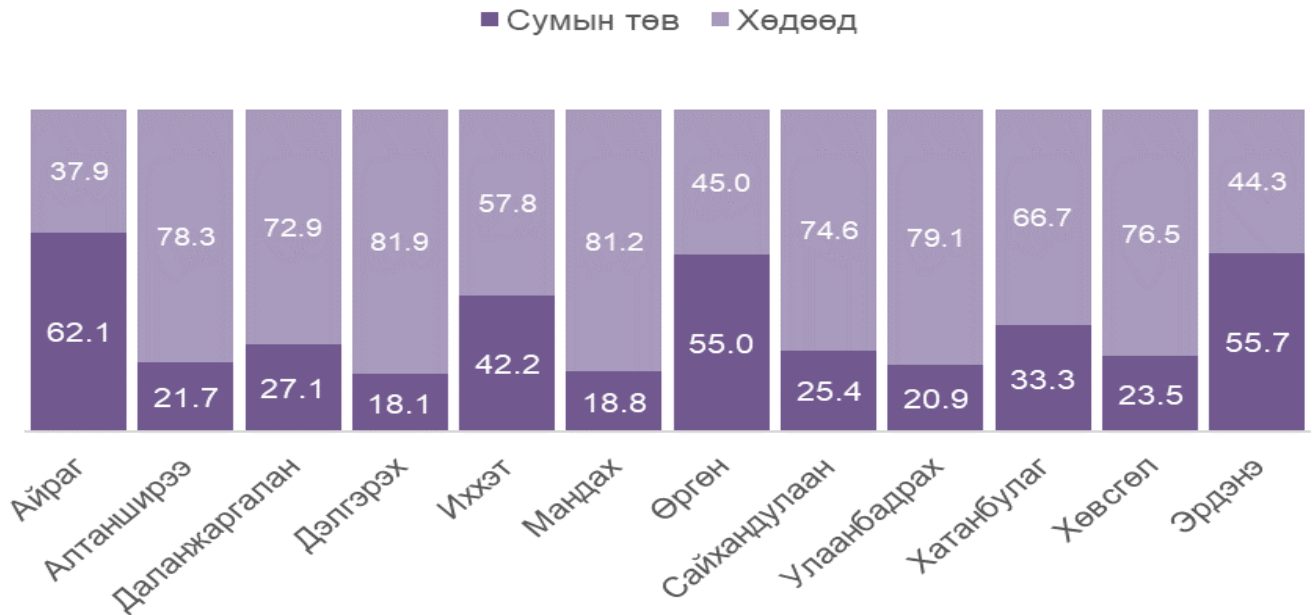
Нийт хүн амын 64.1 хувь нь хот (аймгийн төв), тосгонд, 13.2 хувь нь сумын төвд, 2.6 хувь нь хөдөөд амьдарч байна.

ЗУРАГ1.7 НИЙТ ХҮН АМЫН ТОО, СУУРЬШИЛ, БҮТЦЭЭР, 2019-2020 онд



Суурьшлийн байдлыг өмнөх онтой харьцуулахад хот (аймгийн төв), тосгонд амьдарч буй хүн амын эзлэх хувь 0.1 пунктээр, сумын төвд амьдарч буй хүн ам 0.4 пунктээр тус тус өсч, хөдөөд амьдарч байгаа хүн амын эзлэх хувь 0.5 пунктээр буурчээ.

ЗУРАГ1.8 ХҮН АМЫН ТОО, СУУРЬШИЛЫН ХУВЬ, СУМДААР, 2020 он



ЗУРАГ1.9 МОНГОЛ УЛСЫН НУТАГ ДЭВСГЭРИЙН ХЭМЖЭЭ, мян.км2



Монгол улс 1564.9 мян.км2 нутаг дэвсгэртэй бөгөөд төвийн бүс нь 473.6 мян.км2 буюу 30.3 хувийг эзлэдэг байна.

Дорноговь аймаг нь 109.4 мян.км2 нутаг дэвсгэртэй бөгөөд Монгол улсын нийт газар нутгийн 6.7

хувийг, төвийн бүсийн газар нутгийн 23.1 хувийг эзэлдэг байна

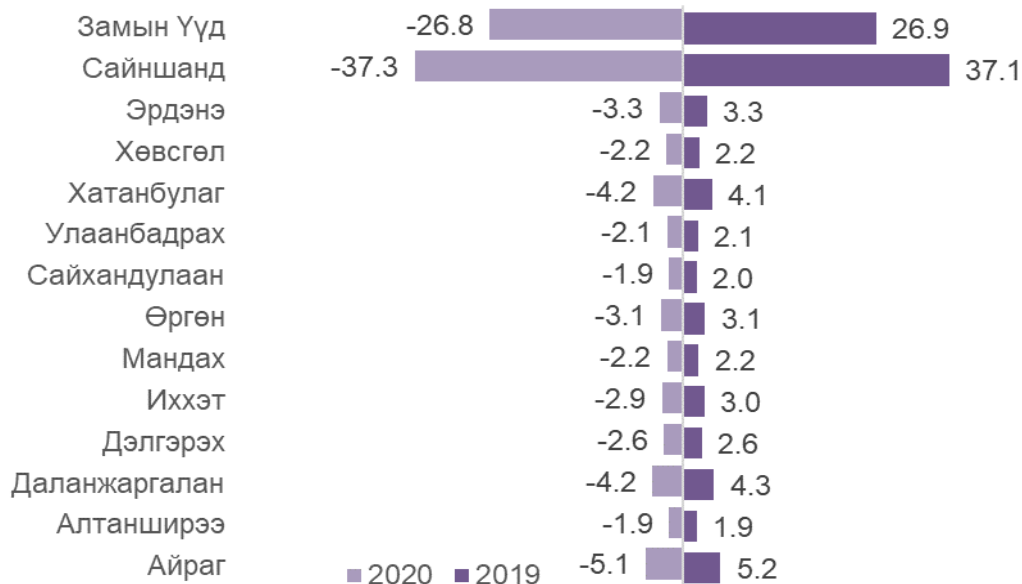
109.4 мянган кв.км нутаг дэвсгэрт 71.2 мянган хүн ам оршин суудаг бөгөөд 1 кв.км нутаг дэвсгэрт 0.65 хүн ногдож байгаа нь өмнөх оноос 0.01 пунктээр нэмэгдлээ. Замын-Үүд, Сайншанд, Даланжаргалан сумын хүн амын нягтрал аймгийн дунджаас дээгүүр байна.

ХҮСНЭГТ1.8 ХҮН АМЫН НЯГТРАЛ, сумаар, 2017-2020 он

	км2	Нэг кв.км.т ногдох хүний тоо							
		2017		2018		2019		2020	
		Тоо	Нягтшил	Тоо	Нягтшил	Тоо	Нягтшил	Тоо	Нягтшил
Бүгд	109 400	68 192	0.62	69 560	0.64	69 859	0.64	71233	0.65
Айраг	7 400	3811	0.52	3766	0.51	3638	0.49	3657	0.49
Алтанширээ	7 200	1327	0.18	1360	0.19	1318	0.18	1364	0.19
Даланжаргала	4 100	2749	0.67	2895	0.71	3005	0.73	3023	0.74
Дэлгэрэх	4 800	1873	0.39	1840	0.38	1817	0.38	1880	0.39
Иххэт	4 200	2108	0.50	2112	0.50	2083	0.50	2085	0.50
Мандах	12 700	1587	0.12	1596	0.13	1553	0.12	1573	0.12
Өргөн	8 700	2004	0.23	2076	0.24	2139	0.25	2193	0.25
Сайхандулаан	9 500	1380	0.15	1378	0.15	1368	0.14	1384	0.15
Улаанбадрах	11 400	1470	0.13	1482	0.13	1476	0.13	1509	0.13
Хатанбулаг	18 700	2919	0.16	2872	0.15	2850	0.15	2962	0.16
Хөвсгөл	8 400	1573	0.19	1540	0.18	1561	0.19	1588	0.19
Эрдэнэ	9 600	2378	0.25	2439	0.25	2337	0.24	2341	0.24
Сайншанд	2 300	24772	10.77	25274	10.99	25910	11.27	26558	11.55
Замын Үүд	400	18241	45.60	18930	47.33	18804	47.01	19116	47.79

Сумдын хүн амыг нягтралаар бүлэглэвэл Алтанширээ, Мандах, Сайхандулаан, Улаанбадрах, Хатанбулаг, Хөвсгөл сумдын 1 км2-д ногдох хүний тоо 0.12-0.19, Эрдэнэ, Өргөн, сумдын 1 км2-д ногдох хүний тоо 0.24-0.25, Айраг, Даланжаргалан, Дэлгэрэх Иххэт сумдын 1 км2-д ногдох хүний тоо 0.38-0.73, Сайншанд, Замын-Үүд сумдын 1 км2-д ногдох хүний тоо 11.55, 47.79 байна.

ЗУРАГ1.10 СУМДЫН ХҮН АМЫН АЙМГИЙН ДҮНД ЭЗЛЭХ ХУВЬ, 2019-2020 он



Сумдын хүн амын нийт дүнд эзлэх хувийг өмнөх онтой харьцуулахад Алтанширээ, Дэлгэрэх, Мандах, Өргөн, Хөвсгөл, Эрдэнэ сумын эзлэх хувь адил хэмжээнд, Айраг, Даланжаргалан, Иххэт, Сайхандулаан, Замын-Үүд, сумдын эзлэх хувь 0.1 пунктээр буурч, бусад сумдын хүн амын нийт дүнд эзлэх хувь өссөн байна.

ХҮСНЭГТ1.9 СУМДЫН ХҮН АМЫН ТООНЫ БҮЛЭГЛЭЛТ, 2020 он

	Бүлэгт багтах сумын тоо	Хүний тоо	Дүнд эзлэх хувь
1000-2000	6	9298	13.1
2000-3000	4	9581	13.5
3000-4000	2	6680	9.4
10000-20000	1	19116	26.8
20000+	1	26558	37.3
Бүгд	14	71233	100.0

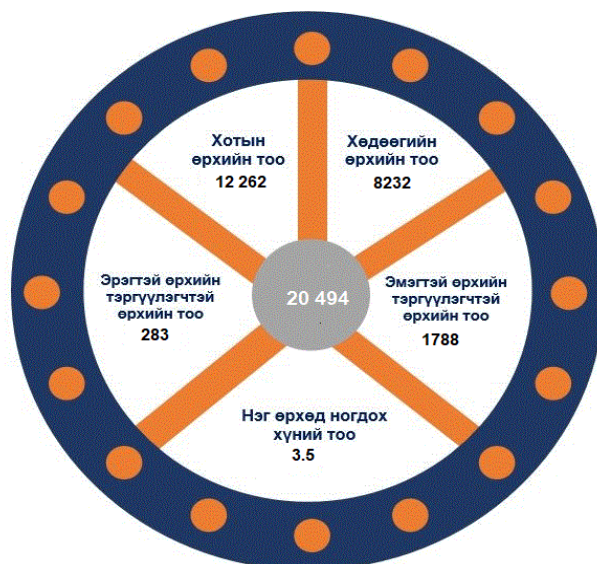
Дорноговь аймгийн 14 сумын хүн амын тоог бүлэглэн үзвэл 1.0-2.0 мянган хүн амтай сум 6, 2.0-3.0 мянган хүн амтай сум 4, 3.0-4.0 мянган хүн амтай сум 2, 10.0-20,0 мянган хүн амтай сум 1, 20.0 мянгаас дээш хүн амтай сум 1 байна.

1.4 Өрх

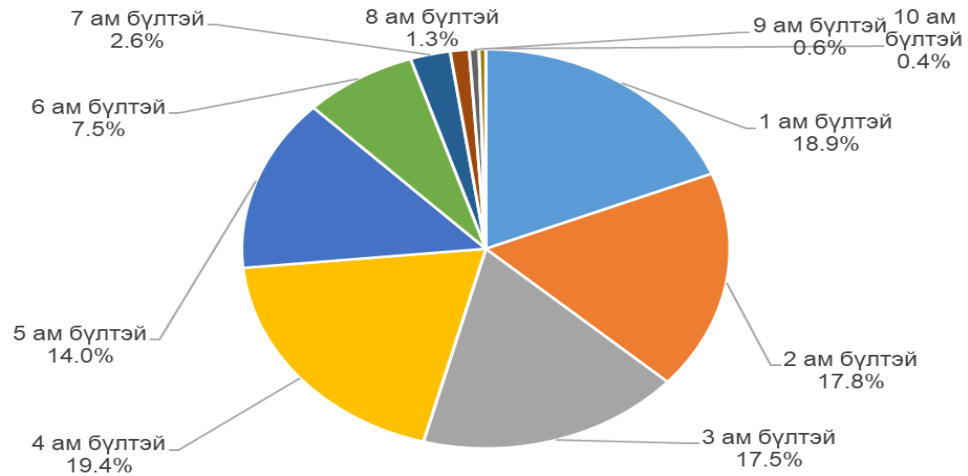
Өрх гэдэг нь нэг орон байранд хамт амьдардаг, нэгдмэл төсөвтэй, хүнс, амьдралын наад захын хэрэгцээгээ хамтран хангадаг хэсэг бүлэг хүмүүсийг хэлнэ.

2020 онд нийт өрхийн тоо 20.5 мянга болж өмнөх оноос 0.4(1.9%) мянган өрхөөр өссөн байна. Нийт өрхийн 59.8 хувь хотын өрх, үлдсэн 40.2 хувь нь хөдөөгийн өрх байна.

ЗУРАГ1.11 ӨРХИЙН ЗАРИМ ҮЗҮҮЛЭЛТ, 2020 он



ЗУРАГ1.12 ӨРХИЙН ТОО, ам бүлээр, хувиар, 2020 он



Аймгийн хэмжээнд 2020 онд нийт өрхийг ам бүлийн тоогоор авч үзэхэд 3-4 ам бүлтэй өрх 36.9 хувийг эзэлж байна. Харин 6 түүнээс дээш ам бүлтэй өрх нийт өрхийн 12.4 хувийг эзэлж байна.

БҮЛЭГ ХОЁР. Хүн амын ердийн хөдөлгөөн

2.1 Төрөлт

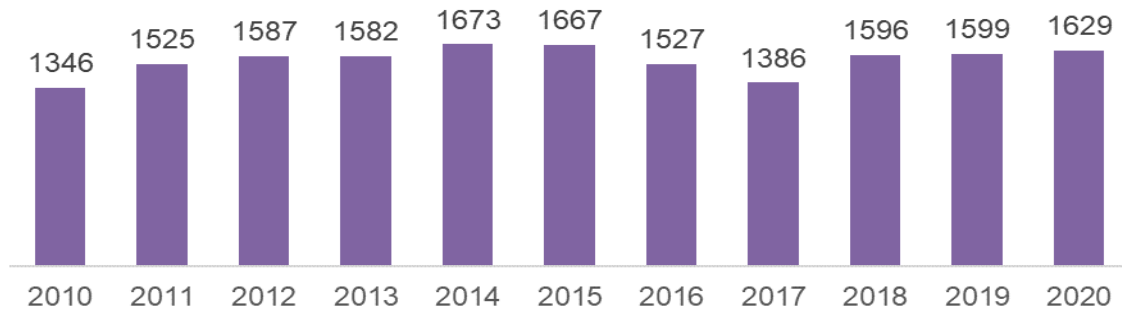
Төрөлт нь хувь хүн, хосууд, хүн төрөлхтөний дунд явагдаж буй нөхөн үржихүйн бодит үзэгдэл бөгөөд эмэгтэйчүүдийн амьд төрүүлсэн хүүхдийн тоогоор хэмжигдэнэ.

Хүн амын ердийн хөдөлгөөнд төрөлт, нас баралт, гэрлэлт, цуцлалт, үрчлэлт багтана. Аймгийн хэмжээнд 2020 онд 868 хүү, 761 охин нийт 1 629 шинэ хүн мэндэлсэн нь өмнөх оны мөн үеэс 30(1.9%)-аар нэмэгджээ.

ЗУРАГ2.1 ТӨРӨЛТИЙН ТОО, зарим үзүүлэлтээр, 2020 он

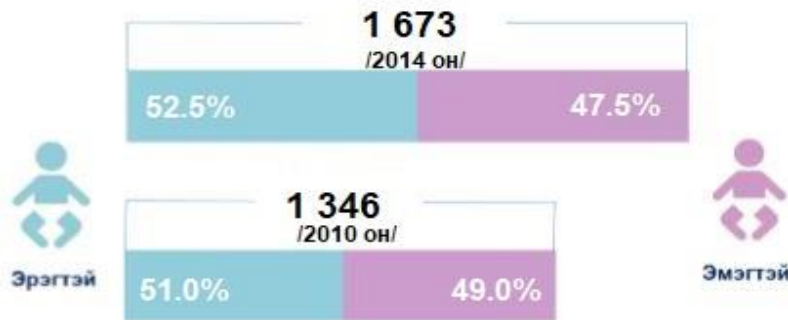


ЗУРАГ2.2 ТӨРСӨН ХҮҮХДИЙН ТОО, 2010-2020 оноор



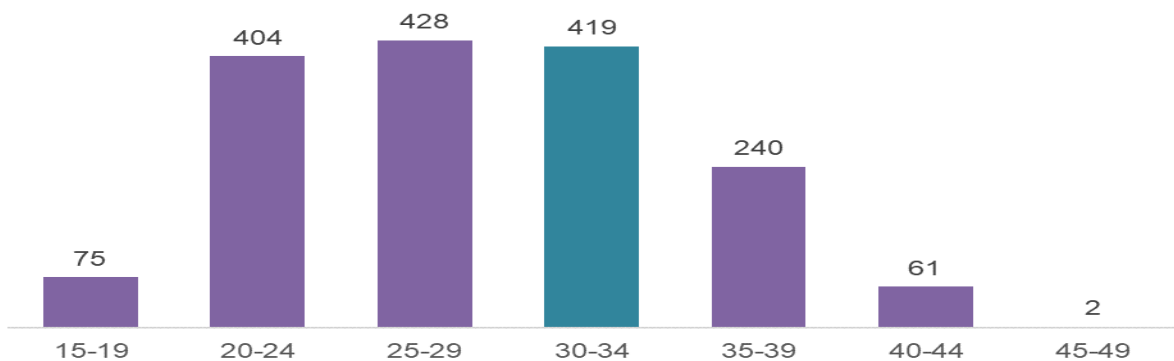
Сүүлийн 10 жилийн төрсөн хүүхдийн тооноос харахад 2014 онд хамгийн өндөр, 2010 онд хамгийн бага төрөлттэй харагдаж байна.

ЗУРАГ2.3 СҮҮЛИЙН 10 ЖИЛД ХАМГИЙН ӨНДӨР БОЛОН БАГА ТӨРӨЛТТЭЙ ЖИЛ



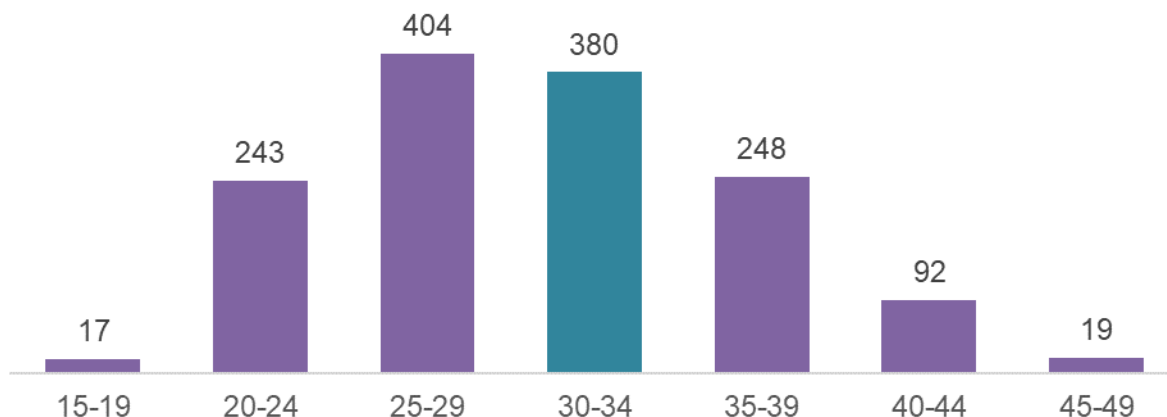
2020 оны төрөлтийн тоог эхийн насны бүлгээр авч үзвэл нийт төрөлтийн 26.3 хувь нь 25-29 насандаа, 25.7 хувь нь 30-34 насандаа, 24.8 хувь нь 20-24 насандаа төрсөн байна.

ЗУРАГ2.4 ТӨРСӨН ХҮҮХДИЙН ТОО, эхийн насны бүлгээр, 2020 он



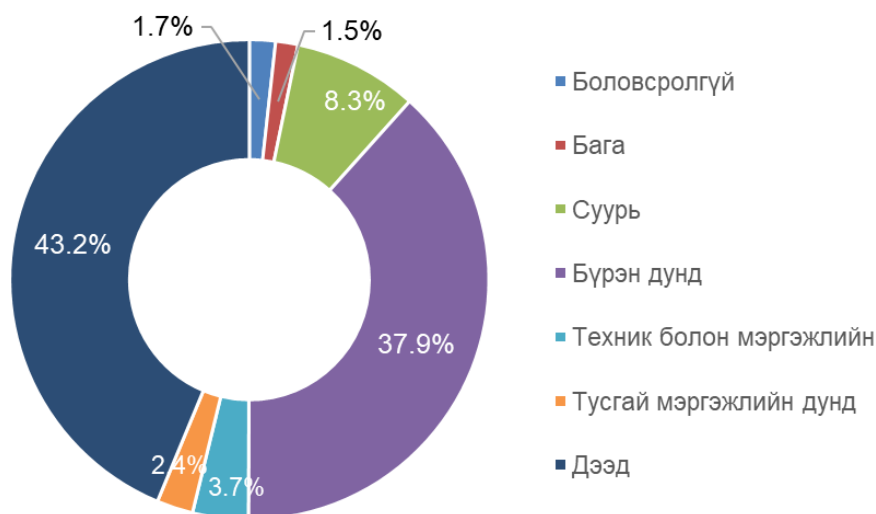
2020 оны нийт төрөлтийн тоог эхийн насны бүлгээр авч үзвэл нийт төрөлтийн 52.0 хувь нь 25-34 насны, 29.4 хувь нь 15-24 насны, 18.5 хувийг 35-44 насны, 0.1 хувь нь 45-49 насны эмэгтэйчүүд байна.

ЗУРАГ 2.5 ТӨРСӨН ХҮҮХДИЙН ТОО, эцгийн насны бүлгээр, 2020 он



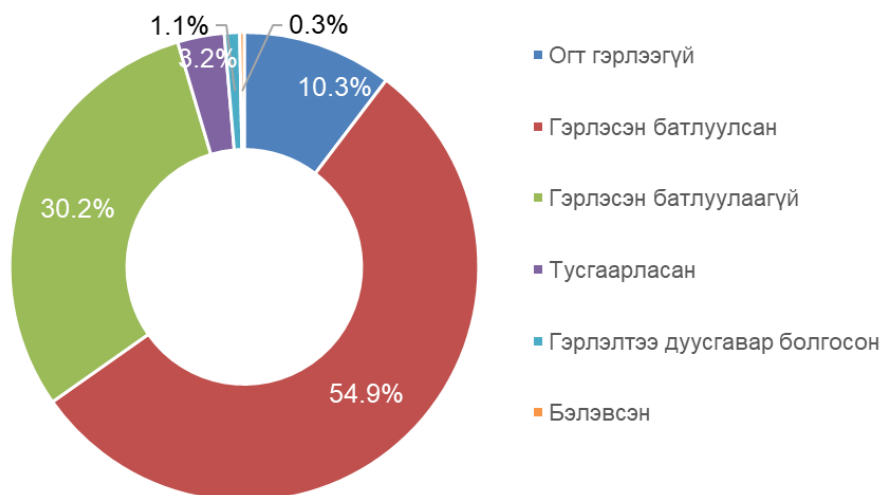
2020 онд нийт 1614 эх амаржсан байна. Энэ нь өмнөх оноос 31(2.0%)-ээр өсчээ. Хүүхэд төрүүлсэн эхчүүдийн боловсролын түвшингээр нь авч үзвэл 43.2 хувь нь дээд боловсролтой, 37.9 хувь нь бүрэн дунд боловсролтой, 8.3 хувь нь суурь боловсролтой, 3.7 хувь нь техник болон мэргэжлийн боловсролтой, 2.4 хувь нь тусгай мэргэжлийн дунд боловсролтой, 1.5 хувь нь бага боловсролтой, харин 1.7 хувь нь ямар нэгэн боловсрол эзэмшээгүй байна.

ЗУРАГ 2.6 АМАРЖСАН ЭХЧҮҮДИЙН БОЛОВСРОЛЫН ТҮВШИН, 2020 он



Амаржсан эхчүүдийг гэрлэлтийн байдлаар нь авч үзэхэд 85.1 хувь гэрлэсэн эмэгтэйчүүд байна.

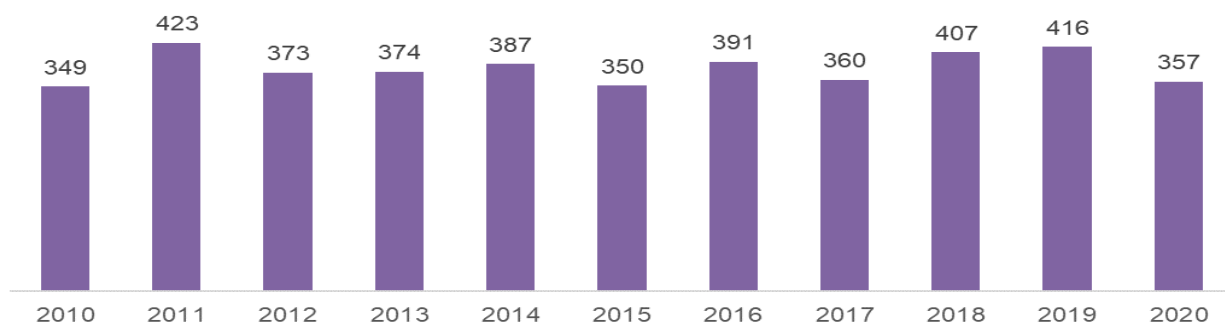
ЗУРАГ 2.7 АМАРЖСАН ЭХЧҮҮДИЙН ГЭРЛЭЛТИЙН БАЙДАЛ, 2020 он



2.2 Нас баралт

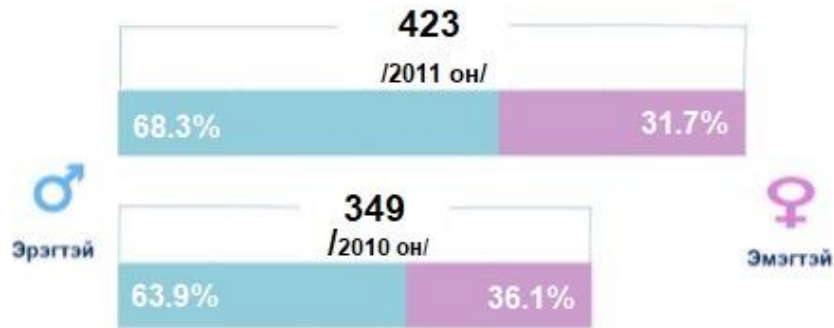
Нас баралт нь хүн төрөлхтний дунд гарч буй нөхөн үржихүйн үзэгдлийн нэг. Хүн амын амьжиргааны түвшин, амьдралын хэв маяг, эрүүл ахуйн нөхцөл, өвчлөл нь нас баралтын түвшинд нөлөө үзүүлдэг учир энэ үзүүлэлтийг нас баралтын шалтгаанаар тодорхойлж болно.

ЗУРАГ 2.8 НАС БАРАЛТЫН ТОО, 2010-2020 он



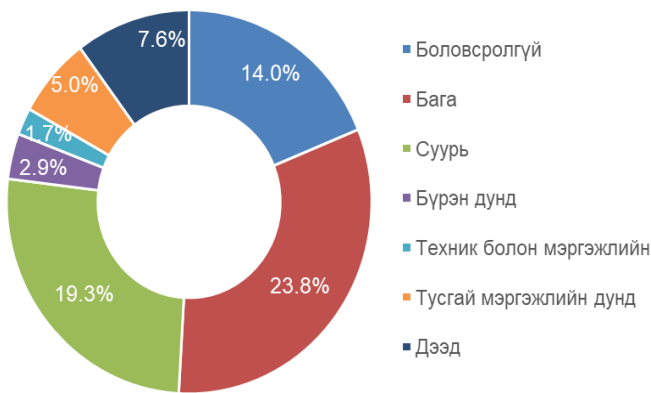
Нас баралтын түвшин нь тухайн хүн амын нас, хүйсийн бүтэц, арьс өнгө, ажил эрхлэлтийн байдал болон нийгмийн тодорхой анги бүлэг гэх мэт олон төрлийн хүчин зүйлээс шалтгаалдаг. Хүн амын нас баралт 2020 онд 357 болж өмнөх оноос 59(14.2%) хүнээр буурчээ

ЗУРАГ2.9 НАС БАРАЛТЫН ТОО, сүүлийн 10 жилд хамгийн их, бага, оноор



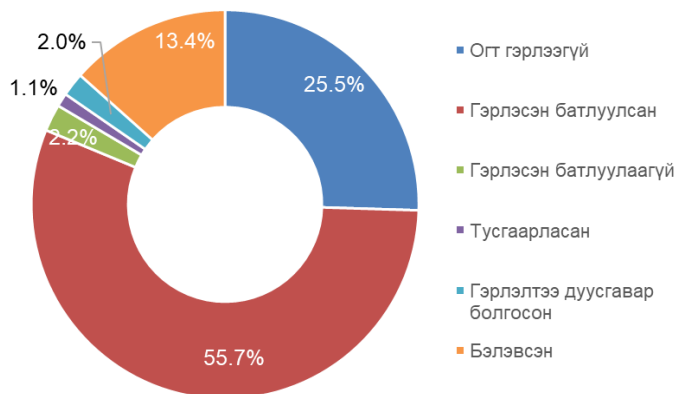
2020 оны байдлаар нас барсан хүнээс 23.8 хувь нь бага, 19.3 хувь нь суурь, 7.6 хувь нь дээд, 5.0 хувь нь тусгай мэргэжлийн боловсролтой, 2.9 хувь нь бүрэн дунд, 1.7 хувь нь техник болон мэргэжлийн, харин 14.0 хувь нь боловсролгүй хүмүүс байна.

ЗУРАГ2.10 НАС БАРАЛТЫН ТОО, боловсролын түвшин, хувиар, 2020 он



Нас баралтыг гэрлэлтийн байдлаар нь авч үзвэл 25.5 хувь нь огт гэрлээгүй болон бэлэвсэн, 55.7 хувь нь гэрлэсэн батлуулсан хүмүүс байна.

ЗУРАГ2.11 НАС БАРАЛТЫН ТОО, гэрлэлтийн байдал, хувиар, 2020 он



Нас баралтыг нас барсан газраар нь авч үзэхэд 61.3 хувь нь гэртээ, 26.6 хувь нь эмнэлэгт, 5.9 хувь нь бусад газарт, 3.1 хувь хээр гадаа, 2.2 хувь нь ажил дээрээ, 0.8 хувь нь тээврийн хэрэгсэлд нас барсан байна.

ЗУРАГ2.12 НАС БАРАЛТ, нас барсан газар, 2020 он



Дорноговь аймгийн 1000 хүнд ногдох нас баралт 6.0 байгаа нь улсын дунджаас 0.3 пунктээр илүү байна.

ХҮСНЭГТ2.1 ХҮН АМЫН ТӨРӨЛТ, НАС БАРАЛТ, хүйс, байршлаар

		2017	2018	2019	2020	2020 2017	2020 2019
Төрөлт, бодит тоогоор	Бүгд	1386	1596	1599	1629	117.5	101.9
	эр	727	829	824	868	119.4	105.3
	эм	659	767	775	761	115.5	98.2
	хотод	897	597	637	663	73.9	104.1
	хөдөөд	489	999	962	966	197.5	100.4
Нас баралт бодит тоогоор	Бүгд	360	407	416	357	99.2	85.8
	эр	238	248	273	234	98.3	85.7
	эм	122	159	143	123	100.8	86.0
	хотод	212	139	157	144	67.9	91.7
	хөдөөд	148	268	259	213	143.9	82.2
Хүн амын ердийн цэвэр өсөлт, 1000 хүнд ногдох	Бүгд	16	19	18	19	x	x
	эр	15	18	17	19	x	x
	эм	17	19	19	19	x	x
	хотод	18	12	12	12	x	x
	хөдөөд	14	30	28	30	x	x
1000 хүн амд ногдох төрөлт		20.6	23.2	22.9	23.1	x	x
1000 хүн амд ногдох нас баралт		5.3	5.9	6.0	5.1	x	x
Төрсөн хүүхдийн хүйсийн харьцаа		110.3	108.1	106.3	114.1	x	x
Нас барсан хүний хүйсийн харьцаа		195.1	156.0	190.9	190.2	x	x

1000 хүн амд ногдох төрөлт 23.1, нас баралт 5.1 байгаа нь 2019 оноос төрөлт 0.2 пунктээр өсч, нас баралт 0.9 пунктээр буурсан байна.

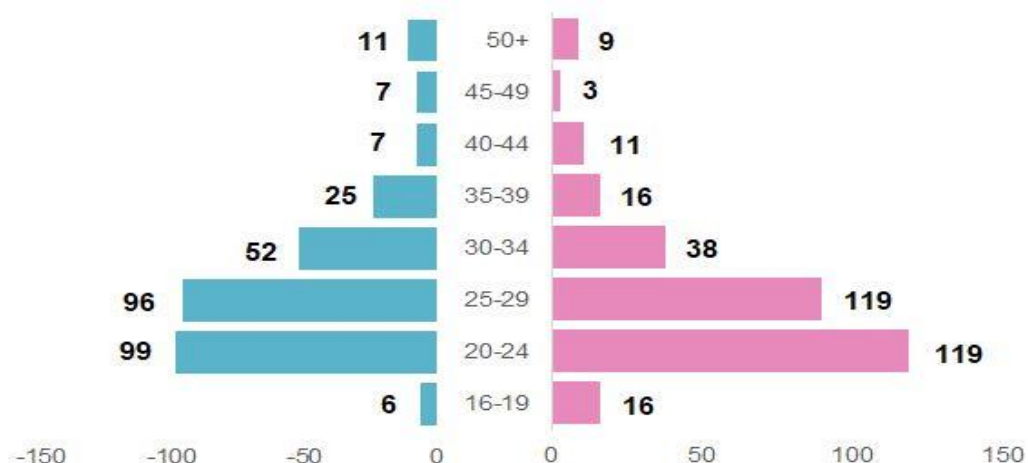
Төрсөн хүүхдийн хүйсийн харьцаа 114.1, нас барсан хүний хүйсийн харьцаа 190.2 байна. Төрсөн хүүхдийн хүйсийн харьцаа өмнөх оноос 7.8 пунктээр өсч, нас барсан хүний хүйсийн харьцаа 0.7 пунктээр буурчээ.

2.3 Гэрлэлт

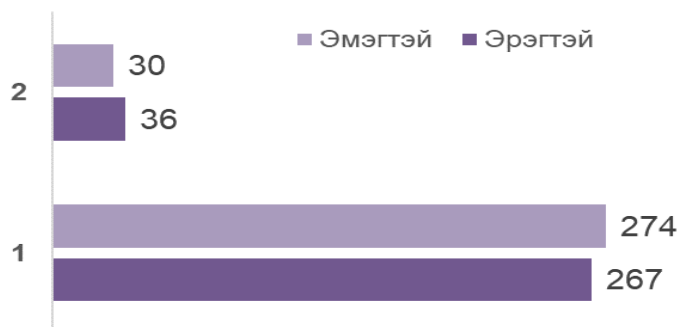
Гэрлэлтэд тухайн засаг захиргаа, нутаг дэвсгэрийн нэгжид гэр бүл болсноо бүртгүүлсэн хүмүүсийг хамааруулна.

Аймгийн хэмжээнд 2020 онд 303 хос гэрлэлтээ бүртгүүлсэн ба өмнөх оноос 23.4 хувиар буурсан байна. Үүнээс шинээр гэрлэлтээ 302 хүн бүргүүлж, 1 хүн гэрлэлтээ сэргээсэн байна. Гэрлэлтээ бүртгүүлсэн нийт хүний тоог насны бүлэг болон хүйсээр авч үзвэл эрэгтэйчүүдийн хувьд 25-29 насныхан 31.8 хувийг, эмэгтэйчүүдийн хувьд 20-24 насныхан 39.4 хувийг эзэлж байгаа нь хамгийн өндөр юм.

ЗУРАГ2.13 ГЭРЛЭЛТЭЭ БҮРТГҮҮЛСЭН ХҮНИЙ ТОО, 2020 он

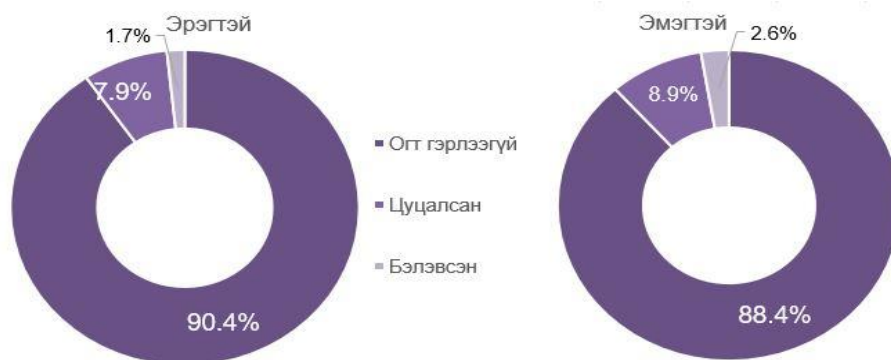


ЗУРАГ2.14 ГЭРЛЭЛТЭЭ БҮРТГҮҮЛСЭН ХҮНИЙ ТОО, хэд дэх гэрлэлт, хүйсээр, 2020 он

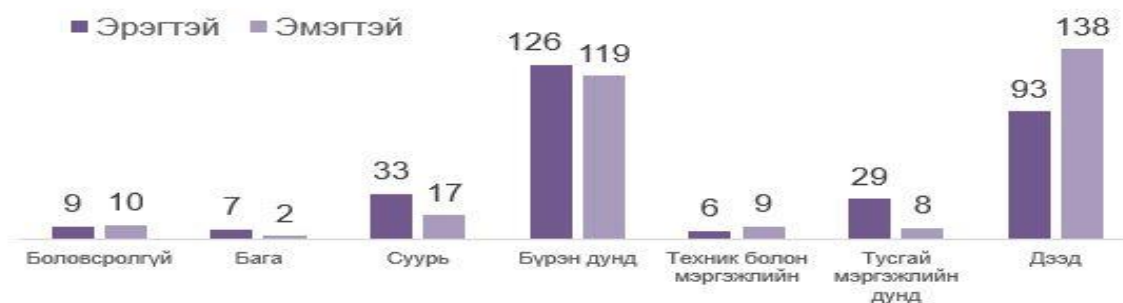


Гэрлэлтээ бүртгүүлсэн нийт эрэгтэй хүний 90.4 хувь нь, эмэгтэйчүүдийн 88.1 хувь нь анхны гэрлэлтээ бүртгүүлсэн байна. Мөн гэрлэлтээ бүртгүүлсэн нийт эрэгтэйчүүдийн 1.7 хувь нь, эмэгтэйчүүдийн 2.6 хувь нь гэрлэлтийн өмнөх статус нь бэлэвсэн байна.

ЗУРАГ2.15 ГЭРЛЭЛТЭЭ БҮРТГҮҮЛСЭН ХҮНИЙ ТОО, гэрлэлтийн өмнөх статус, хүйс, 2020 он

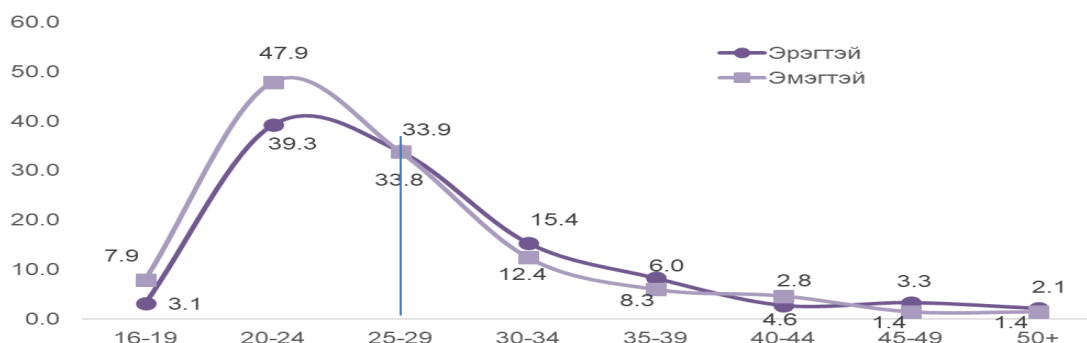


ЗУРАГ2.16 ГЭРЛЭЛТЭЭ БҮРТГҮҮЛСЭН ХҮНИЙ ТОО, боловсролын түвшин, хүйсээр, 2020 он



Гэрлэлтийн тоог боловсролын түвшингээр нь авч үзэхэд диплом болн бакалаврын дээд, бүрэн дунд боловсролтой хүмүүс нийт гэрлэлтээ бүртгүүлсэн хүний дийлэнх хувийг буюу эрэгтэйчүүдийн 71.9 хувийг, эмэгтэйчүүдийн 83.5 хувийг эзэлж байна.

ЗУРАГ2.17 НАСНЫ БҮЛЭГ ДЭХ ГЭРЛЭЛТИЙН КОЭФФИЦИЕНТ, хүйсээр, 2020 он



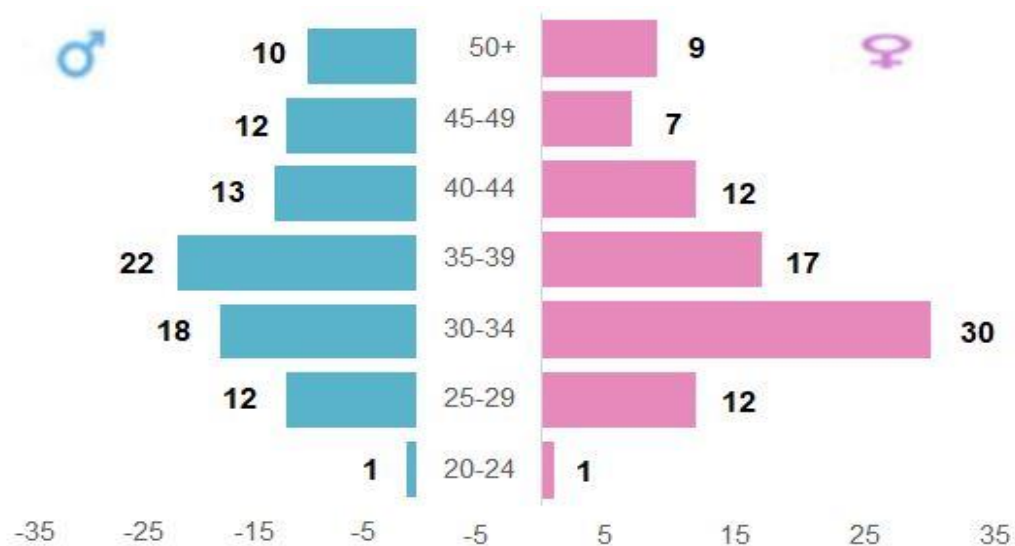
Гэрлэлтийг насны бүлгээр авч үзвэл 20-24 насандаа хамгийн их гэрлэж байна. Тухайлбал, 1000 эрэгтэйд ногдох гэрлэлт 20-24 насанд 39.3, харин 20-24 насны 1000 эмэгтэйд ногдох гэрлэлт 47.9 байгаа нь бусад насны бүлэг дэх гэрлэлтийн коэффициенттээс өндөр байна.

2.4 Цуцлалт

Цуцлалт нь зохих шатны шүүхээр гэрлэлтээ дуусгавар болгосныг илэрхийлнэ.

Гэр бүл цуцлалт 2020 онд 88 болж өмнөх оноос 26.7 хувиар буурсан байна.

ЗУРАГ2.18 ГЭРЛЭЛТЭЭ ДУУСГАВАР БОЛГОСОН ХҮНИЙ ТОО, хүйсээр, 2020 он



Нийт гэрлэлтээ дуусгавар болгосон эрэгтэйчүүдийн дийлэнх нь буюу 59.1 хувь нь, эмэгтэйчүүдийн 67.0 хувь нь 25-39 насандаа гэр бүлээ цуцлууж байна.

ХҮСНЭГТ2.2 ГЭР БҮЛ ЦУЦЛАЛТ, гэр бүл байсан хугацаа, хувиар

Үзүүлэлт	2016	2017	2018	2019	2020
Бүгд	100.0	100.0	100.0	100.0	100.0
1 хүртэлх жил	4.5	1.5	0.0	3.3	2.3
1-3	10.4	13.6	1.2	3.3	5.7
4-6	16.4	19.7	11.9	10.8	4.5
7-9	32.8	18.2	19.0	15.0	20.5
10 ба түүнээс дээш	35.8	47.0	67.9	67.5	67.0

Гэр бүл цуцлалтыг гэр бүл байсан хугацаагаар нь харвал 1 хүртэлх жил 2.3 хувь, 4-6 жил болсон гэр бүл 4.5 хувь, 1-3 жил болсон гэр бүл 5.7 хувь, 7-9 жил болсон гэр бүл 20.5 хувь, 10 ба түүнээс дээш жил болсон гэр бүл 67.0 хувийг эзэлж байна.

ХҮСНЭГТ2.3 ГЭРЛЭЛТ, ЦУЦЛАЛТЫН ЕРӨНХИЙ, ТУСГАЙ КОЭФФИЦИЭНТ

Үзүүлэлт	2016	2017	2018	2019	2020
Жилийн дундаж хүн амын тоо	64866	67399	68876	69710	70546
15 ба түүнээс дээш насны хүн амын тоо	46183	47220	47622	47494	48277
Гэрлэлтийн тоо	330	369	428	394	303
Гэрлэлтийн ерөнхий коэффициент	5.1	5.5	6.2	5.7	4.3
Гэрлэлтийн тусгай коэффициент	7.1	7.8	9.0	8.3	6.3
Цуцлалтын тоо	67	66	84	120	88
Цуцлалтын ерөнхий коэффициент	1.0	1.0	1.2	1.7	1.2
Цуцлалтын тусгай коэффициент	1.5	1.4	1.8	2.5	1.8

Гэрлэлтийн ерөнхий коэффициентоос харахад 2020 онд 1000 хүн тутмын 4 нь, гэрлэлтийн тусгай коэффициентоос харахад 15-аас түүнээс дээш насны 1000 хүн тутмын ойролцоогоор 6 нь шинээр гэр бүл болж байна.

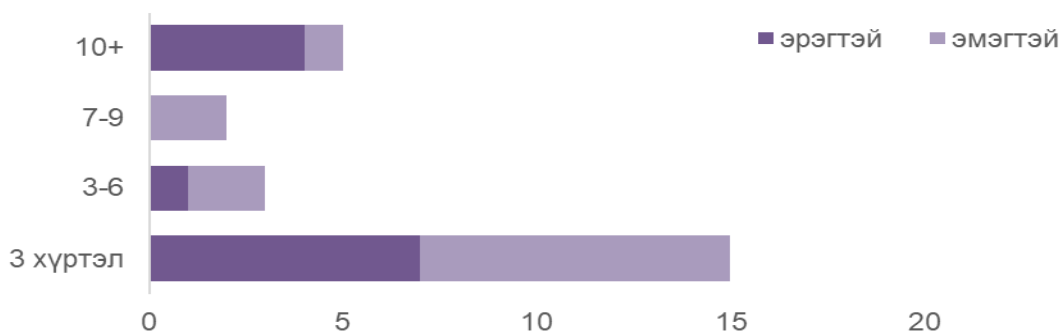
Салалтын ерөнхий коэффициентоос харахад 2020 онд 1000 хүн тутмын 1 нь, салалтын тусгай коэффициентоос харахад 15 ба түүнээс дээш насны 1000 хүн тутмын ойролцоогоор 1 нь гэр бүлээ дуусгавар болгосон байна.

2.5 Үрчлэлт

Үрчлэлт гэж үрчлэн авагч нь хүүхэд үрчлэн авсан тухайгаа иргэний гэр бүлийн асуудал эрхэлсэн тухайн шатны албанд бүртгүүлж, гэрчилгээ авсан тохиолдлыг ойлгоно.

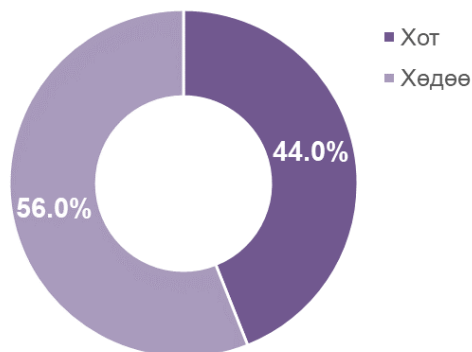
Үрчлэгдсэн хүүхдийн тоо 2020 онд 25 болж өмнөх оноос 28.6 хувиар буурсан байна. Нийт үрчлэгдсэн хүүхдийн 37.1 хувь нь 3 хүртэлх насны, 25.7 хувь нь 10 ба түүнээс дээш насны, 22.9 хувь нь 3-6 насны, 14.3 хувь нь 7-9 насны хүүхдүүд үрчлэгдсэн байна. Хүйсээр авч үзвэл 12 эрэгтэй, 13 эмэгтэй хүүхэд үрчлэгдсэн байна.

ЗУРАГ2.19 ҮРЧЛЭГДСЭН ХҮҮХДИЙН ТОО, насны бүлэг хүйсээр, 2020 он



2020 оны байдлаар нийт 25 хүүхэд үрчлэгдсэний 11(44.0%) нь хот суурин газар, 14(56.0%) хөдөөд үрчлэгдсэн байна.

ЗУРАГ2.20 ҮРЧЛЭГДСЭН ХҮҮХДИЙН ТОО, байршлаар, 2020 он

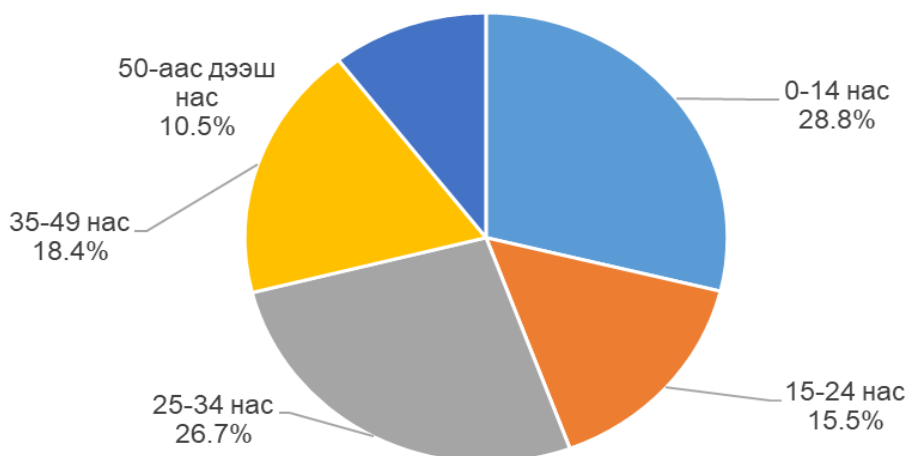


БҮЛЭГ ГУРАВ. Хүн амын шилжилт хөдөлгөөн

Шилжих хөдөлгөөн гэдэг нь хүн ам байнга оршин суудаг газраа тусгайлан тогтоосон засаг захиргааны болон газар зүйн нэгж хооронд сэлгэн өөрчлөх үйл явц юм. Тухайн улс орны хилийн хүрээн доторх засаг захиргааны нэгж хооронд болон байршлын хувьд (хот, хөдөө) явагдах хүн амын суурьшлын өөрчлөлтийг дотоод шилжих хөдөлгөөн гэж ойлгоно.

Дорноговь аймагт 2020 оны жилийн эцсийн байдлаар 992 хүн шилжиж ирсэн бөгөөд энэ нь өмнөх оны мөн үеэс 629-өөр буюу 38.8 хувиар буурчээ. Нийт шилжин ирэгсдийн 534 буюу 53.8 хувь нь эрэгтэйчүүд, 458 буюу 46.2 хувь нь эмэгтэйчүүд байна.

ЗУРАГ3.1 ШИЛЖИН ИРСЭН ХҮН АМЫН НАСНЫ БҮТЭЦ, хувиар 2020 онд



Шилжин ирсэн хүн амын 28.8 хувь нь 0-14 насны хүүхэд, 26.7 хувь нь 25-34 насны, 18.4 хувь нь 35-49 насны, 15.5 хувь нь 15-24 насны залуучууд, 10.5 хувь нь 50-аас дээш насны хүн ам байна.

Шилжин ирсэн хүн амын 39.8 хувь нь Улаанбаатар хот, 6.5 хувь нь Сүхбаатар, 6.2 хувь нь Говьсүмбэр аймаг, 5.4 хувь нь Хэнтий, 5.4 хувь нь Булган, 3.7 хувь нь Дорнод аймгаас тус тус шилжин ирсэн байна.

БҮЛЭГ ДӨРӨВ. Нийгмийн зарим үзүүлэлт

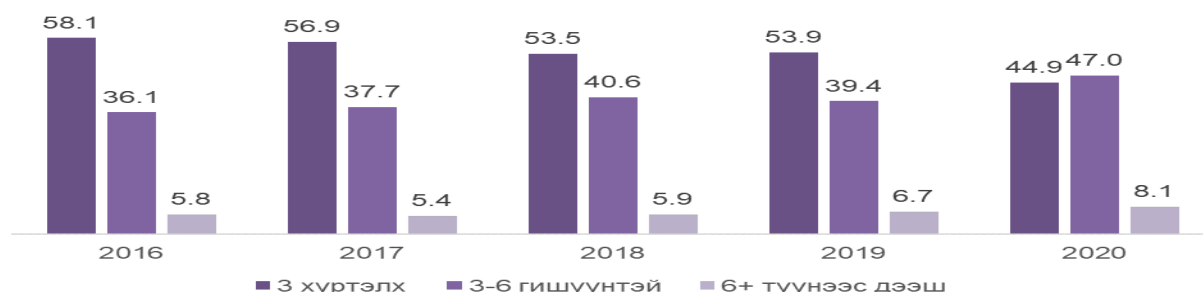
Ихэр хүүхэдтэй өрхийн тоо 2020 онд 243 болж өмнөх оны мөн үеэс 13(5.7%)-аар, 2 ихэр хүүхдийн тоо 488 болж 2019 оноос 26(5.6%)-аар тус тус өссөн байна.

ХҮСНЭГТ4.1 ХҮН АМЫН НИЙГМИЙН ЗАРИМ ҮЗҮҮЛЭЛТ, сумаар

	Ихэр хүүхэдтэй өрхийн тоо		2 ихэр хүүхдийн тоо		Эмэгтэй тэргүүлэгчтэй өрхийн тоо		Гэр бүлгүй өрх толгойлсон эрэгтэй	
	2019	2020	2019	2020	2019	2020	2019	2020
Бүгд	230	243	462	488	1741	1788	309	283
Айраг	14	15	28	30	203	241	52	61
Алтанширээ	2	2	4	4	33	35	10	8
Даланжаргалан	8	8	16	16	67	85	14	14
Дэлгэрэх	8	7	16	14	52	48	6	2
Иххэт	11	9	22	18	105	74	28	11
Мандах	4	3	8	6	54	58	21	14
Өргөн	8	8	16	16	85	43	37	8
Сайхандулаан	6	7	12	14	21	44	4	1
Улаанбадрах	1	1	2	2	28	32	3	3
Хатанбулаг	10	10	20	20	64	71	4	6
Хөвсгөл	7	7	16	16	55	53	2	1
Эрдэнэ	7	7	14	14	92	84	32	24
Сайншанд	91	104	182	208	775	789	80	111
Замын - Үүд	53	55	106	110	107	131	16	19

2020 онд өрх толгойлсон эцэг, эхийн тоо 2071 болж өмнөх оны мөн үеэс 21(1.0%)-ээр өсчээ.

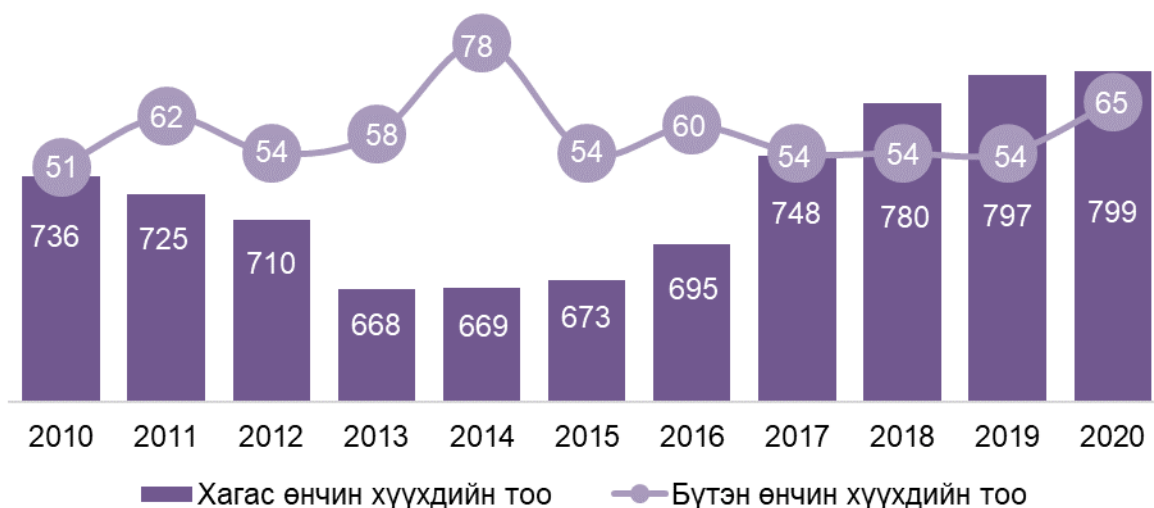
ЗУРАГ4.1 ӨРХ ТОЛГОЙЛСОН ЭХ,ӨРХИЙН ГИШҮҮДИЙН ТООГООР, 2016-2020 он



Өрх толгойлсон эхчүүдийн 802(44.9%) нь 3 хүртэлх, 841(47.0%) нь 3-5 гишүүнтэй, 145(8.1%) нь 6 түүнээс дээш гишүүнтэй өрхийг толгойлж байна.

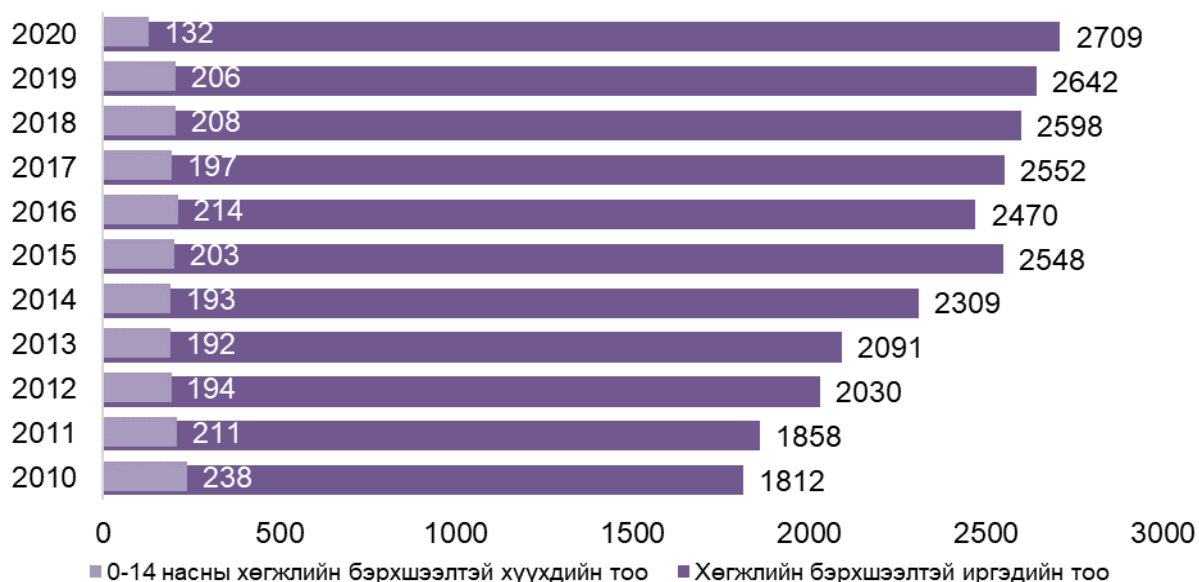
Өнчин хүүхдийн тоо 2020 онд 864 болж, өмнөх оноос 13-аар нэмэгджээ. Нийт өнчин хүүхдийн 65(7.5%) нь бүтэн өнчин, 799(92.5%) нь хагас өнчин хүүхдүүд юм.

ЗУРАГ4.2 ХАГАС, БҮТЭН ӨНЧИН ХҮҮХДИЙН ТОО, 2010-2020 онд



Хөгжлийн бэрхшээлтэй иргэн 2020 оны эцэст 2709 болж өмнөх оноос 67(2.5%)-аар өсчээ. Нийт хөгжлийн бэрхшээлтэй иргэдийн 4.9 хувийг 0-14 насны хүүхэд эзэлж байна.

ЗУРАГ4.3 ХӨГЖЛИЙН БЭРХШЭЭЛТЭЙ ИРГЭДИЙН ТОО, 0-14 НАСНЫ ХӨГЖЛИЙН БЭРХШЭЭЛТЭЙ ХҮҮХДИЙН ТОО, 2010-2020 онд



5.ХАВСРАЛТ

ХҮСНЭГТ5.1 ХҮН АМЫН ТОО, НАСНЫ АНГИЛЛААР, ХҮЙСЭЭР

	0-14 нас			15-64 нас		
	Бүгд	Эр	Эм	Бүгд	Эр	Эм
1989*	24581	12370	12211	29911	15350	14561
2000*	18320	9026	9294	30472	15800	14672
2009	16678	8379	8299	39088	19291	19797
2010*	17119	8527	8592	38904	19986	18918
2011	17282	8722	8560	41197	20751	20446
2012	17636	8893	8743	41372	20827	20545
2013	18453	9327	9126	42071	21087	20984
2014	18843	9570	9273	42621	21389	21232
2015	19735	10020	9715	41305	20695	20610
2016	20423	10431	9992	44004	22046	21958
2017	20972	10746	10226	44905	22478	22427
2018	21938	11304	10634	45204	22690	22514
2019	22365	11534	10831	44938	22536	22402
2020	22956	11876	11080	45573	22944	22629

	65-аас дээш нас			18 түүнээс дээш нас		
	Бүгд	Эр	Эм	Бүгд	Эр	Эм
1989*	2611	1026	1585	29413	14873	14540
2000*	1783	689	1094	28885	14739	14146
2009	1967	765	1202	37668	18351	19317
2010*	1907	717	1190	39550	19610	19940
2011	1971	730	1241	39910	19831	20079
2012	1927	728	1199	40116	19968	20148
2013	1960	744	1216	40885	20306	20579
2014	2028	764	1264	41605	20658	20947
2015	2085	787	1298	40347	19966	20381
2016	2179	825	1354	42965	21271	21694
2017	2315	892	1423	41721	20906	20815
2018	2418	922	1496	44606	22136	22470
2019	2556	976	1580	44526	22037	22489
2020	2704	1036	1668	45311	22496	22815

ХҮСНЭГТ5.2 ТӨРӨЛТ, НАС БАРАЛТ, ГЭРЛЭЛТ, ЦУЦЛАЛТ, сумаар, 2019-2020 онд

	Төрсөн хүүхэд		Нас баралт		Гэрлэлт		Цуцлалт	
	2019	2020	2019	2020	2019	2020	2019	2020
Бүгд	1599	1629	416	357	392	302	120	88
Айраг	88	72	34	19	12	6	0	1
Алтанширээ	28	26	8	12	6	8	4	0
Даланжаргалан	53	68	22	13	6	13	4	2
Дэлгэрэх	37	36	12	10	4	12	0	1
Иххэт	47	42	16	18	4	1	0	0
Мандах	37	40	16	10	1	8	3	2
Өргөн	41	40	11	10	7	5	2	0
Сайхандулаан	34	34	18	11	10	8	1	3
Улаанбадрах	33	25	8	4	5	4	1	0
Хатанбулаг	41	53	11	17	13	11	4	2
Хөвсгөл	31	27	8	10	3	0	0	2
Эрдэнэ	45	48	20	10	13	13	0	2
Сайншанд	637	663	157	144	234	134	76	52
Замын Үүд	447	455	75	69	74	79	25	21

ХҮСНЭГТ5.3 1000 ХҮН АМД НОГДОХ ТӨРӨЛТ, НАС БАРАЛТ, сумаар, 2019-2020 онд

	1000 хүнд ногдох төрөлт				1000 хүнд ногдох нас баралт			
	2017	2018	2019	2020	2017	2018	2019	2020
Бүгд	23.5	23.2	22.9	23.1	5.3	5.9	6.0	5.1
Айраг	21.9	21.9	23.8	19.7	6.4	8.4	9.2	5.2
Алтанширээ	26.1	26.1	20.9	19.4	6.9	11.2	6.0	8.9
Даланжаргалан	23.0	23.0	18	22.6	8.4	8.9	7.5	4.3
Дэлгэрэх	20.5	20.5	20.2	19.5	3.7	7	6.6	5.4
Иххэт	25.1	25.1	22.4	20.2	4.8	5.7	7.6	8.6
Мандах	20.7	20.7	23.5	25.6	4.4	4.4	7.0	6.4
Өргөн	19.6	19.6	19.5	18.5	5.1	6.9	8.5	4.6
Сайхандулаан	21.8	21.8	24.8	24.7	7.3	7.3	8.0	8.0
Улаанбадрах	19.6	19.6	22.3	16.8	6.1	13.6	5.4	2.7
Хатанбулаг	14.9	14.9	14.3	18.2	6.1	5.2	7.0	5.8
Хөвсгөл	18.6	18.6	20	17.1	5.7	7.1	5.2	6.4
Эрдэнэ	19.9	19.9	18.8	20.5	5.0	4.6	6.7	4.3
Сайншанд	23.9	23.9	24.9	25.3	5.6	5.6	6.1	5.5
Замын Үүд	25.4	25.4	23.7	24.0	4.2	4.5	4.0	3.6

ХҮСНЭГТ5.4 ШИЛЖИЛТ ИРСЭН ХҮН АМ, шилжилт хийгдсэн аймаг, нийслэлээр

	шижин ирсэн хүний тоо			
	2017	2018	2019	2020
Бүгд	1882	1732	1621	992
Архангай	16	22	37	11
Баян-Өлгий	3	12	8	7
Баянхонгор	18	33	32	7
Булган	12	18	27	54
Говь-Алтай	11	17	15	16
Дорнод	76	66	57	37
Дундговь	73	56	63	30
Завхан	21	28	24	12
Өвөрхангай	33	34	45	23
Өмнөговь	77	87	89	50
Сүхбаатар	103	112	86	65
Сэлэнгэ	126	102	121	53
Төв	70	62	48	25
Увс	27	20	23	16
Ховд	11	32	24	22
Хөвсгөл	49	44	42	8
Хэнтий	116	113	124	54
Дархан-Уул	55	75	61	30
Улаанбаатар	811	592	563	395
Орхон	48	60	54	15
Говьсүмбэр	126	147	78	62

ХҮСНЭГТ5.5 ХАГАС, БҮТЭН ӨНЧИН ХҮҮХДИЙН ТОО, 2017-2020 оноор

	Бүтэн өнчин хүүхэд				Хагас өнчин хүүхэд			
	2017	2018	2019	2020	2017	2018	2019	2020
Бүгд	54	54	54	65	748	780	797	799
Айраг	1	2	5	8	75	70	87	83
Алтанширээ	0	2	1	0	19	20	18	18
Даланжаргалан	1	1	1	3	34	37	42	43
Дэлгэрэх	0	0	0	0	11	12	10	14
Иххэт	6	6	4	4	25	26	26	29
Мандах	1	1	2	2	21	18	15	15
Өргөн	2	2	1	2	11	19	17	13
Сайхандулаан	0	0	1	2	9	11	12	19
Улаанбадрах	0	0	1	1	17	23	19	16
Хатанбулаг	0	1	1	1	33	36	27	22
Хөвсгөл	0	0	0		21	24	27	24
Эрдэнэ	3	3	2	1.0	15	17	19	23
Сайншанд	24	21	24	28	271	279	288	301
Замын Үүд	16	15	11	13	186	188	190	179

НЭГДСЭН ДҮГНЭЛТ

Дорноговь аймаг нь 109.4 мянган км.кв нутаг дэвсгэртэй, 71.2 мянган хүн амтай бөгөөд 1 кв.км нутаг дэвсгэрт 0.65 хүн ногдож, нэг өрхийн ам бүлийн дундаж тоо 3.5 болжээ. 2020 оны эцэст 71233 байнгын оршин суугчтай болж 2019 оны жилийн эцсийн суурин хүн амын мэдээнээс 1374 хүнээр өсчээ.

Хүн амын тооны өөрчлөлтийг төрөлт, нас баралт, шилжих хөдөлгөөнөөр тодорхойлдог бөгөөд энэ нь тухайн үеийн улс төр, нийгэм, хүн ам зүйн хөгжлөөс ихээхэн хамаардаг.

Зах зээлийн эдийн засгийн харилцаанд шилжэхээс өмнө буюу 1956-1979 оны хооронд 1.9-3.3 хувиар тогтвортой өсч ирсэн нь тус аймгийн Айраг (1963он), Хажуу-Улаан (1973он) сумдад хайлуур жоншны олборлох үйлдвэрүүд байгуулагдан шилжих хөдөлгөөн болон хүн амын эрүүл мэндийн түвшин дээшилж, төрөлт нэмэгдэхийн зэрэгцээ нас баралт буурсантай холбоотой юм. Харин 1989-2000 онд хүн амын жилийн дундаж өсөлтийн хувь -1.1 болж буурахад 1000 хүн амд ногдох төрөлт жилд дунджаар 24 болж өмнөх онуудаас 40.0 гаруй хувиар буурсан. Мөн Дорноговь аймгийн бүрэлдэхүүнд байсан Сүмбэр сумыг салгаж Говьсүмбэр аймаг болгон өөрчилсөн нь голлон нөлөөлсөн. 2010-2020 онд Айраг, Иххэт, Хатанбулаг сумдад хүн амын тоо 0.1-0.6 хувиар буурч, бусад сумдад хүн амын тоо жилд дунджаар 0.3-4.4 хувиар өслөө.

Дорноговь аймагт 2020 оны жилийн эцсийн байдлаар 992 хүн шилжиж ирсэн бөгөөд энэ нь өмнөх оны мөн үеэс 629-өөр буюу 38.8 хувиар буурчээ. Нийт шилжин ирэгсдийн 534 буюу 53.8 хувь нь эрэгтэйчүүд, 458 буюу 46.2 хувь нь эмэгтэйчүүд байна.

1000 хүн амд ногдох төрөлт 23.1, нас баралт 5.1 байгаа нь 2019 оноос төрөлт 0.2 пунктээр өсч, нас баралт 0.9 пунктээр буурсан байна.

Хөдөлмөрийн насны 100 хүнд ногдох хүүхэд, өндөр настны тоо буюу хүн ам зүйн ачаалал 1979 онд 99.5 хувь, 1989 онд 90.9 хувь, 2000 онд 66.0 хувь, 2010 онд 48.9 хувьд хүрч тооллогоос тооллогын хооронд буурчээ. 2020 онд хүн ам зүйн ачаалал 56.1 хувь байгаа нь өмнөх оны мөн үеэс 0.7 пунктээр өсөв.

Нийт хүн амын 64.1 хувь нь хот (аймгийн төв), тосгонд, 13.2 хувь нь сумын төвд, 22.6 хувь нь хөдөөд амьдарч байна. Суурьшлийн байдлыг өмнөх онтой харьцуулахад хот (аймгийн төв), тосгонд амьдарч буй хүн амын эзлэх хувь 0.1 пунктээр, сумын төвд амьдарч буй хүн ам 0.4 пунктээр тус тус өсч, хөдөөд амьдарч байгаа хүн амын эзлэх хувь 0.6 пунктээр буурчээ.

Өрх хүн амын нийгмийн зарим үзүүлэлтийг өмнөх оны мөн үетэй харьцуулахад эмэгтэй тэргүүлэгчтэй өрхийн тоо 2.7 хувиар өсч, эрэгтэй тэргүүлэгчтэй өрхийн тоо 8.4 хувиар буурчээ.

Хөгжлийн бэрхшээлтэй иргэн 2020 оны эцэст 2709 болж өмнөх оноос 67(2.5%)-аар өсчээ. Нийт хөгжлийн бэрхшээлтэй иргэдийн 4.9 хувийг 0-14 насны хүүхэд эзэлж байна.

СУДАЛГААНД АШИГЛАСАН МАТЕРИАЛ:

- www.1212.mn, dornogovi.nso.mn сайт
- 2020 оны жилийн эцсийн эмхэтгэл
- Статистикийн салбарт мөрдөж ажиллах аргачлалын эмхэтгэл

СУДАЛГААГ ХЯНАСАН:

Хэлтсийн даргаХ.Өлзийсүрэн

СУДАЛГААГ БОЛОВСРУУЛСАН:

Хүн ам нийгмийн статистикийн мэргэжилтэн/А.Амарзаяа/

2021 он