

АГУУЛГА

Оршил	2
Орон сууцны нөхцөл.....	3
Ахуйн нөхцөл.....	5
Хөдөлмөр эрхлэлт	12
Ядуурлын үндсэн үзүүлэлт	14

ОРШИЛ

Монгол улсын хүн амын амьдралын орчин хэв маягт ихээхэн өөрчлөлт орж богино хугацаанд хувьсан өөрчлөгдөж байгаа билээ.

Аливаа улс орны эдийн засгийн хөгжил, иргэдийнх нь аж байдал, амьдрах орчин нөхцөлтэй салшгүй холбоотой байдаг.

БНМАУ-ын Бага хурлын тэргүүлэгчид, Засгийн газраас орон нутгийн засаг захиргааны зохион байгуулалтыг шинэчлэх шийдвэр ёсоор Дорноговь аймаг, ардын төлөөлөгчдийн анхдугаар их хурлын хуралдаанаар 1931 онд байгуулагдсан юм. Үүнээс өмнө Түшээтхан аймгийн Говь мэргэн Вангийн хошуу хэмээн нэрлэгдэж байв.

Дорноговь аймаг 109.4 мян.га.км нутаг дэвсгэртэй Өмнөговь, Дундговь, Говь-Сүмбэр, Хэнтий, Сүхбаатар аймгуудтай хаяа нийлэн айлсаж, өмнө талаараа 600 гаруй км газраар БНХАУ-тай хиллэдэг.

Аймгийн нутаг дэвсгэр нь Европын Белги, Дани, Люксембург, Швейцари улсуудын дэвсгэр нутгийг нийлүүлсэнтэй тэнцэнэ.

Нийт 69.8 гаруй мянган хүн амтай, засаг захиргаа нутаг дэвсгэрийн нэгжийн хувьд 14 сум, 65 багтай. Тус аймгийн Даланжаргалан, Айраг, Сайншанд, Өргөн, Эрдэнэ, Замын үүд сумдын нутгаар нийт 500 гаруй км төмөр зам дайран өнгөрдөг.

Манай аймаг нь ашигт малтмалаар баялаг бөгөөд одоогийн байдлаар хайлуур жонш, цеолет, гөлтгөнө, чулуун нүүрс, газрын тос, алт, зэс, никель, төмөр, марганец, хром, гянт болд, цагаан тугалганы зэрэг 38 төрлийн ашигт малтмалын 73 орд, 440 гаруй илэрцүүд тогтоогдсон байна. Мөн тус аймагт Монгол орны хэмжээнд тогтоогдсон хайлуур жоншны нийт нөөцийн 30.0 хувь бий.

Байгалийн баялаг, ашигт малтмал, эрдсийн энэхүү ихээхэн нөөц нь уул уурхайн олборлох, боловсруулах үйлдвэрлэл хөгжих тааламжтай нөхцөл болж байна. Тус аймгийн нутагт орон нутгийн төдийгүй, улс орны эдийн засгийн онцгой ач холбогдол бүхий Зүүнбаян, Цагаан элсний газрын тос агуулсан хотгор байрладаг. Даланжаргалан сумын Хөх цав болон Өргөн сумын Сэнжит худгийн ордуудыг түшиглэн жилд 1 сая тн-н хүчин чадалтай цементүүдийн үйлдвэрүүд ашиглалтад ороод байна.

Дорноговь аймаг физик газарзүйн шинжээрээ говийн их мужид үндсэндээ багтдаг.Эх газрын эрс тэс уур амьсгалтай жилийн 260-280 өдөр нь нартай цэлмэг, хур дунадас бага байдаг. Зуны улиралд +40 +41 хэм халдаг ба салхины дундаж хурд 4.2-4.6 м/сек, заримдаа 35 м/сек хүрдэг. Ургамалын хувьд 46-н овог 181 төрөл 327 зүйл ургамал байдгаас 30 гаруй төрлийн эмийн ургамал ургадаг.

Амьтны аймгаар нэн ааялаг бөгөөд үслэг амьтадаас чоно, үнэг, хярс, туулай, өмхий хүрэн, дорго, мануул, тарвага, туурайтнаас цагаан зээр, хар сүүлт байдаг. Дэлхийд ховордож "Улаан номонд бичигдсэн аргаль, янгир, шилүүс, хулан сүрэг сүргээрээ байдаг онцлогтой.

Дорноговь аймаг зэс молибден, жонш, нефть, нүүрс, шатах занар, төмрийн хүдэр, алт, мөнгө, газрын ховор элемент, гөлтгөнө, оюу, номин усан ба утаат болор, мана, гартаам, гантиг зэрэг байгалийн арвин их үнэт баялагтай бөгөөд 30 орчим төрлийн 200 гаруй орд илэрцүүд тогтоогдож зарим ордуудаас олборлолт баяжуулалт хийдэг.

Тус аймгийн Эргэлийн зоо, Баянгийн ширээ, Хоёр зааны хөндий, Хамарын хурал зэрэг газраас 80 гаруй сая жилийн тэртээ амьдарч байсан үлэг гүрвэлийн чулуужсан яс, далай тэнгисийн амьтан ургамалын үлдэгдэл, чулуужсан мод зэрэг палеонтологийн чухал олдворууд, 30-аад сая жилийн өмнөх үеийн намгийн хирсны толгой, одос үхэр, тэмээн хяруулын өндөг зэрэг туурайтан, махчин, хөхтөн амьтадын яс зэргийг гадаадын болон дотоодын эрдэмтэд судлаачид илрүүлэн гаргасан байдаг.

Мөн говь нутаг хүн төрөлхтөний өлгий нутаг болохыг илэрхийлэх эртний хүмүүсийн үлдээсэн чулуун зэвсгийн дурсгалууд, хадны сүг зураг, хүрлийн болон төмрийн үеийн зэвсэг хэрэглэлүүд, булш бунхан, гэрэлт хөшөө, хот балгадын буйр, туурь зэрэг түүх соёлын үл хөдлөх дурсгалуудаар нэн баялаг юм.

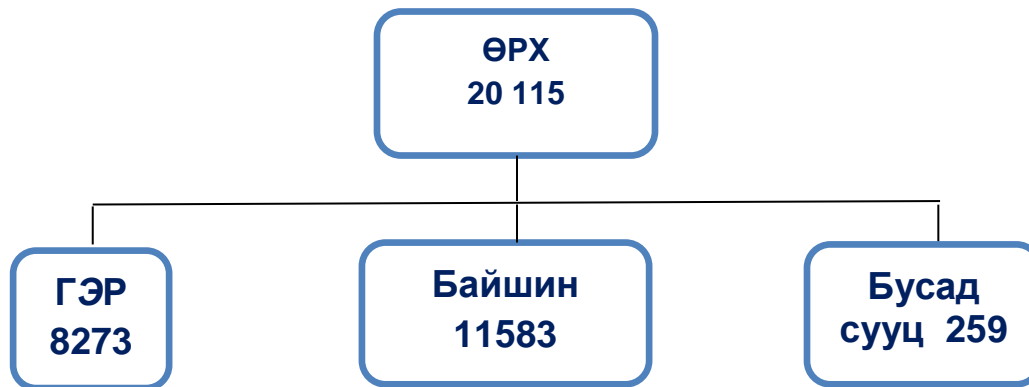
Тус аймгаас улсын баатар 1, хөдөлмөрийн баатар 8, төрийн соёрхолт 4, гавъяат 31, улсын аварга малчин 45, эрдэмтэн 37 төрөн гарчээ.Тус аймагт гадаад дотоодын аялагчид, жуулчдын сонирхдог гол зүйл нь дэлхийн соёлын өвд бүртгэгдсэн ноён хутагт Данзанравжаагийн музей, түүний үүсгэн байгуулсан Хамарын хийд, Шамбалын орон орчмын шашин, түүний дурсгалт газрууд байдаг.

Аймгийн бүх сумд эрчим хүчний нэгдсэн сүлжээнд бүрэн хамрагдаж, нийслэлээс 450 км алслагдсан аймгийн төв Сайншанд хот төмөр, зам болон хатуу хучилттай засмал замаар Улаанбаатар хот, Замын-Үүд сумтай холбогдсон байна. Мөн холбоо, мэдээллийн технологи харьцангуй хөгжиж бүх сумд 100.0 хувь шилэн кабель, болон сансрын холбооны систем тоон сүлжээг ашиглаж байна.

1. ОРОН СУУЦНЫ НӨХЦӨЛ ӨНӨӨГИЙН БАЙДАЛ

2020 оны байдлаар нийт өрх 20115 болж өмнөх 2010 оноос 3662 өрх буюу 22.7 хувиар, 2000 оноос 8004 өрх буюу 66.1 хувиар тус тус өссөн байна. Нийт өрхийн 8273(41.1%) нь гэрт, 11583 (57.6%) нь байшинд, 259 (1.3%) нь бусад сууцанд амьдарч байна. Өмнөх 2010 оны тооллоготой харьцуулахад байшинд амьдардаг өрх 4.4 пунктээр

нэмэгдэв. Энэ нь сүүлийн жилүүдэд орон сууцны барилгууд нэмэгдсэнээр орон сууцанд амьдардаг өрхийн тоо нэмэгдсэн байна.



Хүснэгт 1: СУУЦНЫ ТӨРӨЛ, сумаар 2000, 2010, 2020 он

Сум	Сууцны төрлөөр					
	2000	2010	2020	Гэр	Байшин	Бусад сууц
Бүгд	12 111	16 543	20 115	8 273	11 583	259
Айраг	867	1 173	1 093	609	482	2
Алтанширээ	393	340	462	379	74	9
Даланжаргалан	589	767	916	530	345	41
Дэлгэрэх	426	453	548	451	91	6
Замын-Үүд	1 308	3 759	4 861	1 229	3 544	88
Иххэт	687	625	655	410	244	1
Мандах	483	412	489	368	120	1
Өргөн	510	514	703	346	355	2
Сайншанд	4 311	5 780	7 281	1 851	5 352	78
Сайхандулаан	321	310	460	378	76	6
Улаанбадрах	410	425	502	385	113	4
Хатанбулаг	770	891	921	654	267	0
Хөвсгөл	413	414	473	324	147	2
Эрдэнэ	623	680	751	359	373	19

Монголын ард түмний уламжилалт сууц гэрт амьдардаг өрх нийт өрхийн 41.1 хувь байгаа нь 2010 оноос 4.3 пунктээр буурч байшинд амьдардаг өрх 4.4 пунктээр нэмэгдсэн байна.

Хот хөдөөд өрхийн сууцны төрөл харилцан адилгүй байдаг. Тухайлбал байшинд амьдардаг өрхийн 8896 (76.8%) нь хотод, 2687(23.2%) нь хөдөөд амьдардаг өрх байна.

2. АХУЙН НӨХЦӨЛ

Нийт өрхийн 79.2 хувь нь төвлөрсөн системд холбогдсон өрх, 19.6 хувь нь сэргээгдэх эрчим хүчний төхөөрөмжтэй өрх, 0.5 хувь нь бага оврын цахилгаан үүсгүүртэй өрх, 0.2 хувь дизель станцтай өрх, харин нийт өрхийн 0.5 хувь нь цахилгааны ямар нэг эх үүсвэргүй байна.

Сүүлийн жилүүдэд хөдөө орон нутагт сэргээгдэх эрчим хүчний төхөөрөмж, жижиг оврын цахилгаан үүсгүүр өргөн ашиглах болсон. Сэргээгдэх эрчим хүчний эх үүсвэрийн хангамж, хүрэлцээг тодорхойлсноор, цаашид холбогдох бодлого, хөтөлбөр боловсруулах суурь мэдээлэл бүрдүүлэх ач холбогдолтой юм.

Төвлөрсөн системд холбогдсон өрхийн тоо 2020 онд 15936 болж 2010 оноос 3514 буюу 28.3 хувиар нэмэгдсэн байна.

Хүснэгт 2. ӨРХИЙН ТОО, ЦАХИЛГААНЫ ЭХ ҮҮСВЭРЭЭР, сумдаар 2020 он

Сум	Бүгд	Үүнээс				
		Төвлөрсөн систем	Дизель станц	Сэргээгдэх эрчим хүчний төхөөрөмж	Бага оврын цахилгаан үүсгүүр	Цахилгааны эх үүсвэргүй
Бүгд	20 115	15 936	35	3 948	95	101
Айраг	1 093	772		307	6	8
Алтанширээ	462	147		307	4	4
Даланжаргалан	916	567		321	14	14
Дэлгэрэх	548	223		318	3	4
Замын-Үүд	4 861	4 817	7	7	25	5
Иххэт	655	395		257	1	2
Мандах	489	168		311	3	7
Өргөн	703	441		243	6	13
Сайншанд	7 281	7 176	3	93		9
Сайхандулаан	460	135	1	300	9	15
Улаанбадрах	502	170		325	6	1
Хатанбулаг	921	342	17	548	8	6
Хөвсгөл	473	145		321		7
Эрдэнэ	751	438	7	290	10	6

Цахилгааны эх үүсвэрийн төвлөрсөн системд холбогдсон нийт өрхийн 75.3 хувийг хотын өрх, 24.7 хувийг хөдөөгийн өрх эзэлж байна. Цахилгааны эх үүсвэртэй өрхийн тоог өмнөх тооллогуудтай харьцуулахад 2010 оноос 3797 өрх буюу 23.3 хувиар, 2000 оноос 8004 өрх буюу 66.1 хувиар тус тус нэмэгдсэн байна. 2020 онд нийт өрхийн 0.5 хувь нь цахилгаангүй өрх, байгаагийн 86.1 хувь нь хөдөөгийн өрх байна.

Хүснэгт 3. ӨРХИЙН ТОО, ЦАХИЛГААНЫ ЭХ ҮҮСВЭРЭЭР, хот, хөдөө 2000, 2010, 2020 он

	2000	2010	2020	Цахилгааны эх үүсвэр				
				Төвлөрсөн систем	Дизель станц	Сэргээгдэх эрчим хүчний төхөөрөмж	Бага оврын цахилгаан үүсгүүр	Цахилгааны эх үүсвэргүй
Бүгд	12 111	16 318	20 115	15 936	35	3 948	95	101
Хот	5981	9391	12 142	11 993	10	100	25	14
Хөдөө	6130	6927	7973	3943	25	3848	70	87

2.1 ӨРХИЙН ТОО, ХАЛААЛТЫН ЭХ ҮҮСВЭРЭЭР

Өрхийг халаалтын эх үүсвэрээр авч үзвэл нийт өрхийн 12 233 (61.6%) хувь нь ердийн галлагаатай өрх, 6 483 (32.6%) хувь нь төвлөрсөн системд холбогдсон өрх, 978 (4.9 %) хувь нь нам даралтын зуухтай өрх, 161 (0,8%) хувь нь цахилгаан халаагуурын эх үүсвэртэй өрхүүд байна.

Халаалтын эх үүсвэр нь ердийн галлагаатай өрхийн тоо 2020 онд 61.6 хувь болж 2010 оноос 10.0 пунктээр буурсан бол төвлөрсөн системд холбогдсон сууцанд суудаг өрхийн тоо 2010 оноос 2532 өрхөөр нэмэгдсэн байна.

Хүснэгт 4: ӨРХИЙН ТОО, ХАЛААЛТЫН ЭХ ҮҮСВЭРЭЭР, сумдаар

Сум	Үүнээс					Шатдаг хий
	2020	Ердийн галлагаа	Төвлөрсөн систем	Цахилгаан халаагуур	Нам даралтын зуух	
Бүгд	19 856	12 233	6 483	161	978	1
Айраг	1 091	764	279	5	43	
Алтанширээ	453	452			1	
Даланжаргалан	875	731	96	1	47	
Дэлгэрэх	542	526	4	6	6	
Замын-Үүд	4 773	2 340	1 840	90	502	1
Иххэт	654	454	196	1	3	
Мандах	488	484			4	
Өргөн	701	439	233	1	28	
Сайншанд	7 203	3 173	3 683	53	294	
Сайхандулаан	454	442	2	3	7	
Улаанбадрах	498	490	5		3	
Хатанбулаг	921	809	88		24	
Хөвсгөл	471	469	1		1	
Эрдэнэ	732	660	56	1	15	

- Тайлбар: Хүн ам, орон сууцны 2020 оны үр дүнгээр бусад сууцанд амьдарч байгаа 259 өрхийн халаалтын эх үүвэрийг тооцоогүй болно. /бусад сууц гэдэг нь анхнаасаа хүн амьдрах зориулалтаар баригдаагүй сууцыг хэлнэ/

Зураг 1 ӨРХИЙН ХАЛААЛТЫН ЭХ ҮҮСВЭР 2020 он



2.2 ӨРХИЙН УНДНЫ УСНЫ ЭХ ҮҮСВЭР

Ундны усны баталгаат эх үүсвэрт төвлөрсөн системд холбогдсон болон холбогдоогүй ус түгээх байр, хамгаалагдсан худаг, булаг, шанд, цэвэршүүлэн савласан усыг оруулдаг бол хамгаалагдаагүй худаг, булаг, шанд, зөөврийн ус, гол, мөрөн, нуур зэрэг гадаргуугийн усыг сайжруулсан ундны усны эх үүсвэрт оруулдаггүй.

Аймгийн хэмжээнд зөөврийн усан хангамжтай өрхийн тоо 13270 буюу 66.8 хувийг эзэлж байна. Энэ нь гэрт амьдардаг өрхийн олонх нь хөдөө амьдардагтай холбоотой. Нийт өрхийн 6508 буюу 32.8 хувь нь төвлөрсөн усан хангамжтай өрх байгаа нь 2010 оноос 9.8 пунктээр, 2000 оноос 13.8 пунктээр тус тус нэмэгдсэн байна.

Хүснэгт 5. ӨРХИЙН УНДНЫ УСНЫ ЭХ ҮҮСВЭР,сумаар

Сум	Бүгд		Үүнээс			
	2020	Бие даасан систем - халуун, хүйтэн устай	Бие даасан систем - хүйтэн устай	Зөөврийн	Төвлөрсөн усан хангамж - халуун, хүйтэн устай	Төвлөрсөн усан хангамж - хүйтэн устай
Бүгд	19 856	35	43	13 270	2 022	4 486
Айраг	1 091	1		841	88	161
Алтанширээ	453			453		
Даланжаргалан	875	6	1	796	26	46
Дэлгэрэх	542	1		541		
Замын-Үүд	4 773	14	31	2 775	947	1 006
Иххэт	654			458	14	182
Мандах	488			488		
Өргөн	701		4	474	14	209
Сайншанд	7 203	9	5	3 506	813	2 870
Сайхандулаан	454	1		452	1	
Улаанбадрах	498			496	1	1
Хатанбулаг	921	1		839	81	
Хөвсгөл	471			470	1	
Эрдэнэ	732	2	2	681	36	11

- Тайлбар: Хүн ам, орон сууцны 2020 оны үр дүнгээр бусад сууцанд амьдарч байгаа 259 өрхийн халаалтын эх үүвэрийг тооцоогүй болно. /бусад сууц гэдэг нь анхнаасаа хүн амьдрах зориулалтгүй сууцыг хэлнэ/

2.3. БОХИР УС ЗАЙЛУУЛАТ

Аймгийн өрхийн бохир ус зайлуултыг авч үзвэл нийт өрхийн 7331 (36.9%) нь цооногт, 6099 (30.3%) нь ил задгай, 6192 (31.2%) нь төвлөрсөн системд холбогдсон, 234 (1.2%) нь бие даасан системтэй өрхүүд байна.

Аймгийн төвийн Сайншанд, Замын үүд сумын хувьд хамгийн их хүн амтай, орон сууцны барилга ихтэй учир төвлөрсөн системд холбогдон бохир усаа зайлуулдаг нийт өрхийн 86.4 хувийг эзэлж байна.

Нийт өрхийн бохир ус зайлуулалт нь 36.9 хувь нь цооногт асгадаг, 32.2 хувь нь төвлөрсөн системээр зайлуулдаг, 30.7 хувь нь задгай асгадаг, 0.2 хувь нь бие даасан системээр бохир усаа зайлуулдаг байна.

Хүснэгт 6. ӨРХИЙН БОХИР,УС ЗАЙЛУУЛАЛТ,сумаар

Сум	Бүгд		Үүнээс		
	2020	Бие даасан систем	Задгай	Төвлөрсөн систем	Цооног
Бүгд	19 856	234	6 099	6 192	7 331
Айраг	1 091		605	249	237
Алтанширээ	453	2	388		63
Даланжаргалан	875	6	521	67	281
Дэлгэрэх	542	2	313		227
Замын-Үүд	4 773	134	710	1 854	2 075
Иххэт	654	1	282	182	189
Мандах	488		317	2	169
Өргөн	701	5	297	221	178
Сайншанд	7 203	75	609	3 493	3 026
Сайхандулаан	454		317	2	135
Улаанбадрах	498		317	3	178
Хатанбулаг	921	3	535	77	306
Хөвсгөл	471		450	1	20
Эрдэнэ	732	6	438	41	247

- Тайлбар: Хүн ам, орон сууцны 2020 оны үр дүнгээр бусад сууцанд амьдарч байгаа 259 өрхийн халаалтын эх үүвэрийг тооцоогүй болно. /бусад сууц гэдэг нь анхнаасаа хүн амьдрах зориулалтгүй сууцыг хэлнэ/

2.4 ХАТУУ ХОГ ХАЯГДАЛ ЗАЙЛУУЛАЛТ

Өрхийн хатуу хог хаягдлыг ангилан ялгаж, тогтсон газар зайлуулах, бохир усыг нэгдсэн шугам сүлжээгээр зайлуулж, цэвэрлэх байгууламжид цэвэршүүлэх нь хүн амын эрүүл мэнд, байгаль орчин, хөрсний бохирдолд ихээхэн нөлөөтэй.

Аймгийн нийт өрхийн 12327 (62.1%) нь үйлчилгээний байгууллагаар, 2992 (15.1%) нь тогтсон цэг байхгүй, 4537 (22.8%) нь зөвшөөрөгдсөн цэгт хог хаягдлыг зайлуулдаг өрхүүд байна.

Хатуу хог хаягдалаа үйлчилгээний байгууллагаар үйлчлүүлдэг өрхийн тоо 2020 онд 12327 болж 2010 оноос 5254 буюу 19.4 пунктээр өссөн байна. Энэ нь орон сууцанд амьдардаг өрхийн тоо, мөн сум бүрт хог тээврийн машин ажилладаг болсон нь голлон нөлөөлж байна.

Хүснэгт 7. ӨРХИЙН ХАТУУ ХОГ ХАЯГДАЛ ЗАЙЛУУЛАЛТ, сумаар

Сум	Бүгд		Үүнээс	
	2020	Зөвшөөрөгдсөн цэгт	Тогтсон цэг байхгүй	Үйлчилгээний байгууллагаар
Бүгд	19 856	4 537	2 992	12 327
Айраг	1 091	443	229	419
Алтанширээ	453	100	273	80
Даланжаргалан	875	186	294	395
Дэлгэрэх	542	260	279	3
Замын-Үүд	4 773	470	43	4 260
Иххэт	654	44	223	387
Мандах	488	343	93	52
Өргөн	701	165	147	389
Сайншанд	7 203	1 316	128	5 759
Сайхандулаан	454	160	284	10
Улаанбадрах	498	205	143	150
Хатанбулаг	921	563	314	44
Хөвсгөл	471	112	282	77
Эрдэнэ	732	170	260	302

- Тайлбар: Хүн ам, орон сууцны 2020 оны үр дүнгээр бусад сууцанд амьдарч байгаа 259 өрхийн халаалтын эх үүвэрийг тооцоогүй болно. /бусад сууц гэдэг нь анхнаасаа хүн амьдрах зориулалтгүй сууцыг хэлнэ/

Зураг 2. ӨРХИЙН ХАТУУ ХОГ ХАЯГДАЛ ЗАЙЛУУЛАЛТ



Үйлчилгээний
байгууллагаар

12 327



Тогтсон цэг
байхгүй

2 992



Зөвшөөрөгдсөн
цэгт

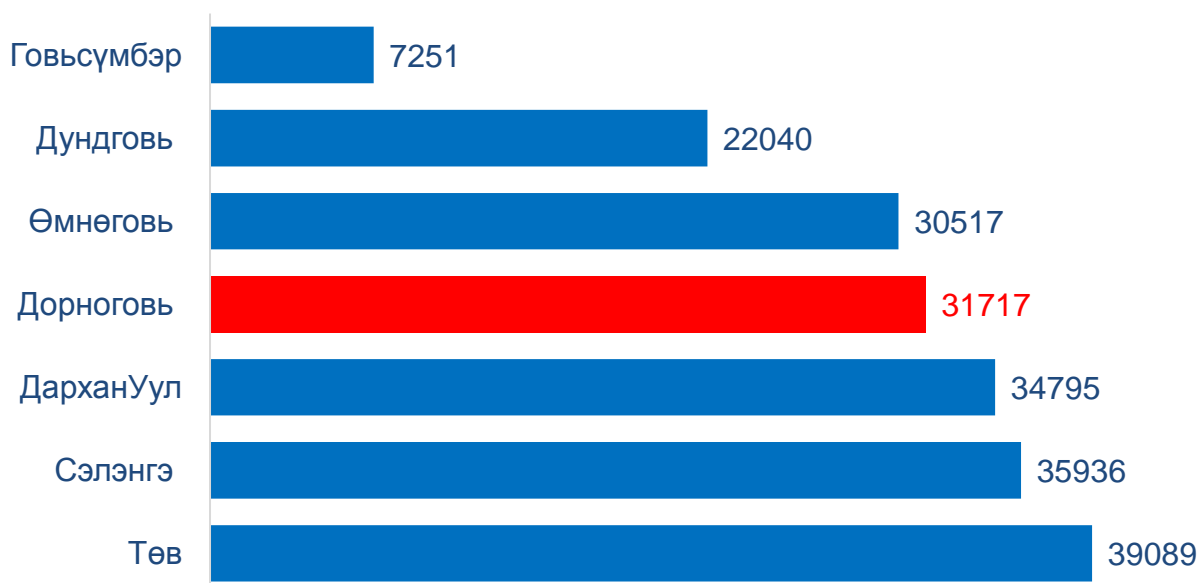
4 537

ГУРАВ: ХӨДӨЛМӨР ЭРХЛЭЛТ

3.1 АЖИЛЛАГЧДЫН ТОО, бүсээр 2019

Ажиллагчид гэдэг нь цалин хөлс, орлого олох зорилгоор эдийн засгийн үйл ажиллагаанд оролцож, хөдөлмөр эрхлэлтийн аль нэг статуст хамрагдаж буй иргэнийг олгоно. Цалин хөлс, орлого олох зорилгоор эдийн засгийн үйл ажиллагаанд сүүлийн долоо хоногт нэгээс дээш цагаар оролцсон бол ажиллагч болдог.

Зураг. 3. АЖИЛЛАГЧДЫН ТОО, бүсээр 2019



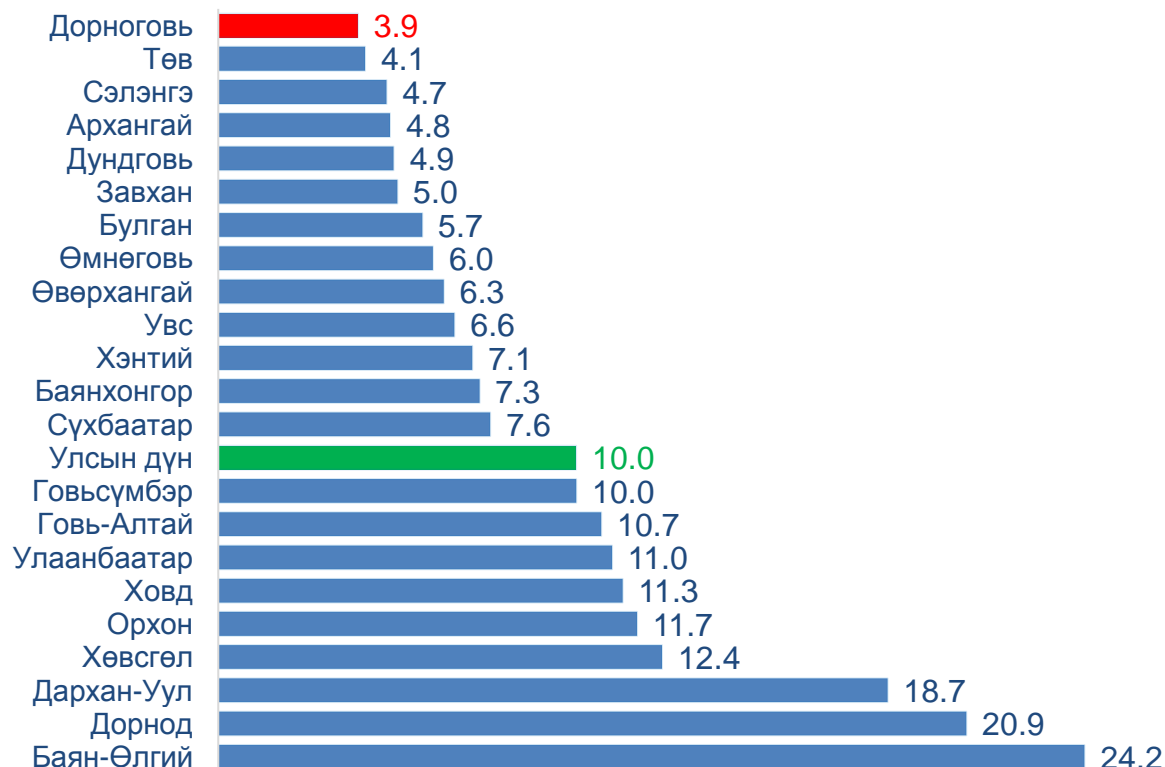
Нийт ажиллагчид 31717 байгаагаас 14817 буюу (46.7%) нь эрэгтэйчүүд, 16900 (53.3%) нь эмэгтэйчүүд байна. Мөн төвийн бүсийн ажиллагчдын 15.8 хувийг эзэлж байгаа бол улсын хэмжээний ажиллагчдын 2.8 хувийг тус тус эзэлж өмнөх оноос 0.4 пунктээр өссөн байна.

3.2 ХӨДӨЛМӨРИЙН ДУТУУ АШИГЛАЛТЫН ТҮВШИН /ажилгүйдлийн түвшин/ аймаг, бүс, улс 2019

Улсын хэмжээнд явагдаж байгаа “Ажиллах хүч” түүвэр судалгааны үр дүнгээр

тооцсон аймгийн хөдөлмөрийн дутуу ашиглалтын түвшин /ажилгүйдлийн түвшин/ 3.9 байгаа нь өмнөх оноос 1.4 пунктээр, улсын дунджаас 6.1 пунктээр бага байна.

Зураг. 4. АЖИЛГҮЙДЛИЙН ТҮВШИН, аймаг, бүс, улс 2019



Хөдөлмөрийн дутуу ашиглалтын түвшин /ажилгүйдлийн түвшин/ улсын хэмжээнд 10.0 хувь байгаа бөгөөд Дархан-уул, Дорнод, Баян-Өлгий аймаг улсын дунджаас 8.7-14.2 пунктээр дээгүүр Төв, Сэлэнгэ, Архангай аймаг 5.9-5.2 пунктээр доогуур байна.

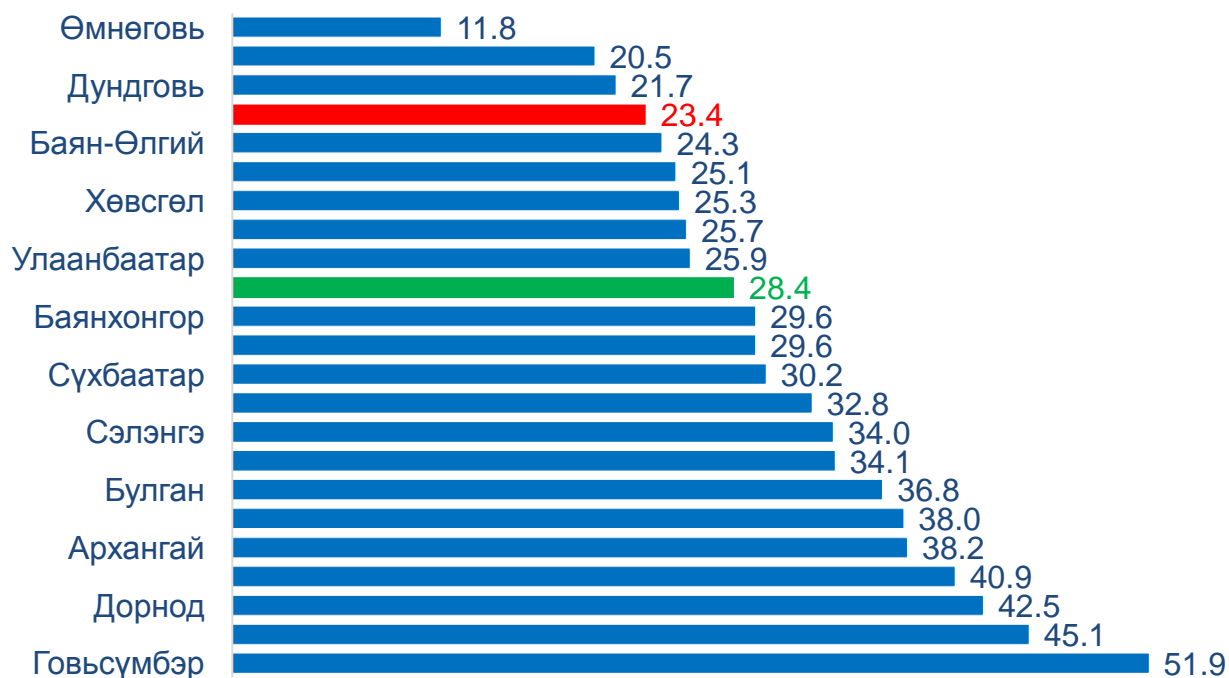
Аймгийн хөдөлмөрийн дутуу ашиглалтын түвшинг /ажилгүйдлийн түвшин/ хүйсээр авч үзвэл, эрэгтэйчүүдийн хөдөлмөрийн дутуу ашиглалтын түвшин 2.7 хувь, эмэгтэйчүүдийнх 5.2 хувьтай байгаа нь улсын дунджаас эрэгтэйчүүдийн хөдөлмөрийн дутуу ашиглалтын түвшин 7.3 пунктээр, эмэгтэйчүүдийн хөдөлмөрийн дутуу ашиглалтын түвшин 3.7 пунктээр бага байна.

4. ЯДУУРЛЫН ҮНДСЭН ҮЗҮҮЛЭЛТ, 2018 он

Дорноговь аймгийн ядуурал 2018 онд 23.4 хувь болж өмнөх оноос 0.2 хувиар өссөн байна.

Ядуурлын түвшин улсын дунджаас 5.0 пунктээр доогуур байгаа бол бусад аймаг орон нутагтай харьцуулахад харьцангуй ядуурлын хувь хамгийн бага 5 аймгийн нэг байна. Өмнөговь аймгийн ядуурал нь улсын дунджаас 16.6 пунктээр доогуур буюу 11.8 хувь, харин Говьсүмбэр аймагт ядуурал хамгийн өндөр буюу хамралтын хүрээ нь 51.9 хувь, улсын дунджаас 23.5 пунктээр илүү байна.

Зураг. 5. ЯДУУРЛЫН ҮНДСЭН ҮЗҮҮЛЭЛТ аймаг, бүсээр 2019



Улсын хэмжээнд ядууралд хамгийн их өртсөн аймгууд Говьсүмбэр, Говь Алтай, Дорнод аймаг бөгөөд улсын дунджаас 14.1-23.5 пунктээр их байна.

Танилцуулгыг хянан тохиосон:

Х.Өлзийсүрэн Статистикийн хэлтсийн дарга

Танилцуулгыг нэгтгэн боловсруулсан:

Б.Энхцэцэг Статистикийн хэлтсийн мэргэжилтэн

АШИГЛАСАН МАТЕРИАЛ:

- WWW.1212.mn
- Ажиллах хүчний судалгааны тайлан 2019
- Хүн ам, орон сууцны 2020 оны тооллогын үр дүн

Цахим хаяг: www.dornogovi.nso.mn

www.1212.mn

E-mail: Dornogovi@nso.mn

Утас: 70522749