

## АГУУЛГА

ТҮҮХЭН ТОВЧОО

ӨМНӨХ ҮГ

ДҮГНЭЛТ

---

### БҮЛЭГ НЭГ. Дорноговь аймгийн хүн амын салбарын өнөөгийн байдал

Хүн амын тооны өсөлт өөрчлөлт  
Хүн амын нас хүйсийн бүтэц  
Хот хөдөөгийн хүн амын харьцаа  
Өрх

---

### БҮЛЭГ ХОЁР. Хүн амын ердийн хөдөлгөөн

Төрөлт  
Нас баралт  
Гэрлэлт  
Цуцлалт  
Үрчлэлт

---

### БҮЛЭГ ГУРАВ. Хүн амын шилжилт хөдөлгөөн

Шилжин ирэлт  
Шилжин явалт

---

### БҮЛЭГ ДӨРӨВ. Нийгмийн зарим үзүүлэлт

Өрх толгойлсон эх эцэг  
Өнчин хүүхэд  
Хөгжлийн бэрхшээлтэй иргэн

---

### БҮЛЭГ ДӨРӨВ. Хавсралт

Хүснэгтүүд

## ХҮСНЭГТИЙН ЖАГСААЛТ

- ХҮСНЭГТ1.1 ДОРНОГОВЬ АЙМГИЙН ХҮН АМЫН ТОО, ӨСӨЛТИЙН ХУВЬ, 2010-2019 оноор
- ХҮСНЭГТ1.2 ХҮН АМЫН ТОО, сумдаар, оны эцэст
- ХҮСНЭГТ1.3 СУМДЫН ХҮН АМЫН ТООНЫ ӨСӨЛТ, хувиар 1979-1989, 1989-2000, 2000-2010, 2010-2019 он
- ХҮСНЭГТ1.4 ХҮН АМЫН ТОО, ХҮЙСЭЭР, оны эцэст
- ХҮСНЭГТ1.5 ХҮН АМЫН ТОО, хүйсээр, сумаар, 2010, 2017, 2019 он
- ХҮСНЭГТ1.6 ДОРНОГОВЬ АЙМГИЙН ХҮН АМЫН ТОО, НАС, ХҮЙСЭЭР, 2010, 2017, 2018, 2019 он
- ХҮСНЭГТ1.7 ХҮН АМЫН ТООНЫ БҮТЭЦ, НАСНЫ АНГИЛЛААР
- ХҮСНЭГТ1.8 ХҮН АМЫН НЯГТРАЛ, СУМААР. 1989, 2000, 2010, 2019 он
- ХҮСНЭГТ2.1 ХҮН АМЫН ТӨРӨЛТ, НАС БАРАЛТ, хүйс, байршлаар
- ХҮСНЭГТ2.2 Гэр бүл цуцлалт, гэр бүл байсан хугацаа, хувиар
- ХҮСНЭГТ2.3 ГЭРЛЭЛТ, ЦУЦЛАЛТЫН ЕРӨНХИЙ, ТУСГАЙ КОЭФФИЦИЭНТ
- ХҮСНЭГТ 3.1 ШИЛЖИЛТ ХӨДӨЛГӨӨНИЙ УРСГАЛ, 2019 он
- ХҮСНЭГТ3.2 ХҮН АМЫН ШИЛЖИЛТ ХӨДӨЛГӨӨН
- ХҮСНЭГТ4.1 ХҮН АМЫН НИЙГМИЙН ЗАРИМ ҮЗҮҮЛЭЛТ, сумаар
- ХҮСНЭГТ5.1 ХҮН АМЫН ТОО, НАСНЫ АНГИЛЛААР, ХҮЙСЭЭР
- ХҮСНЭГТ5.2 1000 ХҮН АМД НОГДОХ ТӨРӨЛТ, НАС БАРАЛТ, сумаар, оны эцэст
- ХҮСНЭГТ5.3 1000 ХҮН АМД НОГДОХ ТӨРӨЛТ, НАС БАРАЛТ, сумаар, оны эцэст
- ХҮСНЭГТ5.4 ХҮН АМЫН ШИЛЖИЛТ ХӨДӨЛГӨӨН, шилжилт хийгдсэн аймаг, нийслэлээр
- ХҮСНЭГТ5.5 ХАГАС, БҮТЭН ӨНЧИН ХҮҮХДИЙН ТОО, 2016-2019 оноор

## ЗУРГИЙН ЖАГСААЛТ

- ЗУРАГ1.1 ДОРНОГОВЬ АЙМГИЙН ХҮН АМЫН ТОО, 2019 он
- ЗУРАГ1.2 ДОРНОГОВЬ АЙМГИЙН ХҮН АМЫН ТОО, ӨСӨЛТИЙН ХУВЬ, 2010-2019 оноор
- ЗУРАГ1.3 СҮҮЛИЙН 5 ЖИЛД ХҮН АМЫН ТОО ӨССӨН СУМД, 2015-2019 оноор
- ЗУРАГ1.4. 2010-2019 ОНЫ ХҮН АМЫН ЖИЛИЙН ДУНДАЖ ӨСӨЛТ, сумдаар
- ЗУРАГ1.5 ХҮН АМЫН ЖИЛИЙН ДУНДАЖ ӨСӨЛТИЙН ХУВЬ
- ЗУРАГ1.6 ХҮН АМЫН НАС ХҮЙСИЙН СУВАРГА, 2019 он
- ЗУРАГ1.7 НИЙТ ХҮН АМЫН ТОО, СУУРЬШИЛ, бүтцээр, 2010,2019 онд
- ЗУРАГ1.8 ХҮН АМЫН ТОО, СУУРЬШИЛ, сумдаар,2019 он
- ЗУРАГ1.9 МОНГОЛ УЛСЫН НУТАГ ДЭВСГЭРИЙН ХЭМЖЭЭ, мян.км<sup>2</sup>
- ЗУРАГ1.10 СУМДЫН ХҮН АМЫН АЙМГИЙН ДҮНД ЭЗЛЭХ ХУВЬ, 2010, 2019 он
- ЗУРАГ1.11 ӨРХИЙН ЗАРИМ ҮЗҮҮЛЭЛТ, 2019 он
- ЗУРАГ2.1 ТӨРӨЛТИЙН ТОО, зарим үзүүлэлтээр, 2019 он
- ЗУРАГ2.2 ТӨРСӨН ХҮҮХДИЙН ТОО, 2010-2019 оноор
- ЗУРАГ2.3 СҮҮЛИЙН 10 ЖИЛД ХАМГИЙН ӨНДӨР БОЛОН БАГА ТӨРӨЛТТЭЙ ЖИЛ
- ЗУРАГ2.4 ТӨРСӨН ХҮҮХДИЙН ТОО, эхийн насны бүлгээр, 2019 он
- ЗУРАГ2.5 ТӨРСӨН ХҮҮХДИЙН ТОО, эцгийн насны бүлгээр, 2019 он
- ЗУРАГ2.6 АМАРЖСАН ЭХЧҮҮДИЙН БОЛОВСРОЛЫН ТҮВШИН, 2019 он
- ЗУРАГ2.7 АМАРЖСАН ЭХЧҮҮДИЙН ГЭРЛЭЛТИЙН БАЙДАЛ, 2019 он
- ЗУРАГ2.8 НАС БАРАЛТЫН ТОО, 2010-2019 он

ЗУРАГ2.9 НАС БАРАЛТЫН ТОО, сүүлийн 10 жилд хамгийн их, бага, оноор  
ЗУРАГ2.10 НАС БАРАЛТЫН ТОО, боловсролын түвшин, хувиар, 2019 он  
ЗУРАГ2.11 НАС БАРАЛТЫН ТОО, гэрлэлтийн байдал, хувиар, 2019 он  
ЗУРАГ2.12 НАС БАРАЛТ, нас барсан газар, 2019 он  
ЗУРАГ2.13 ГЭРЛЭЛТЭЭ БҮРТГҮҮЛСЭН ХҮНИЙ ТОО, 2019 он  
ЗУРАГ2.14 ГЭРЛЭЛТЭЭ БҮРТГҮҮЛСЭН ХҮНИЙ ТОО, хэд дэх гэрлэлт, хүйсээр, 2019 он  
ЗУРАГ2.15 ГЭРЛЭЛТЭЭ БҮРТГҮҮЛСЭН ХҮНИЙ ТОО, гэрлэлтийн өмнөх статус, хүйс,  
2019 он  
ЗУРАГ2.16 ГЭРЛЭЛТЭЭ БҮРТГҮҮЛСЭН ХҮНИЙ ТОО, боловсролын түвшин, хүйсээр,  
2019 он  
ЗУРАГ2.17 НАСНЫ БҮЛЭГ ДЭХ ГЭРЛЭЛТИЙН КОЭФФИЦИЭНТ, хүйсээр, 2019 он  
ЗУРАГ2.18 ГЭРЛЭЛТЭЭ ДУУСГАВАР БОЛГОСОН ХҮНИЙ ТОО, хүйсээр, 2019 он  
ЗУРАГ2.19 ҮРЧЛЭГДСЭН ХҮҮХДИЙН ТОО, насны бүлэг хүйсээр, 2019 он  
ЗУРАГ2.20 ҮРЧЛЭГДСЭН ХҮҮХДИЙН ТОО, байршлаар, 2019 он  
ЗУРАГ3.1 ШИЛЖИН ИРСЭН,ЯВСАН ХҮН АМЫН НАСНЫ БҮТЭЦ, хувиар  
ЗУРАГ3.2 ШИЛЖИЛТ ХӨДӨЛГӨӨНД ОРОЛЦОГЧДИЙН БҮТЭЦ  
ЗУРАГ4.1 ӨРХ ТОЛГОЙЛСОН ЭХ,ӨРХИЙН ГИШҮҮДИЙН ТООГООР, 2015-2019 он  
ЗУРАГ4.2 ХАГАС, БҮТЭН ӨНЧИН ХҮҮХДИЙН ТОО, 2010-2019 онд  
ЗУРАГ4.3 ХӨГЖЛИЙН БЭРХШЭЭЛТЭЙ ИРГЭДИЙН ТОО, 0-14 НАСНЫ ХӨГЖЛИЙН  
БЭРХШЭЭЛТЭЙ ХҮҮХДИЙН ТОО, 2010-2019 онд

## ТҮҮХЭН ТОВЧОО

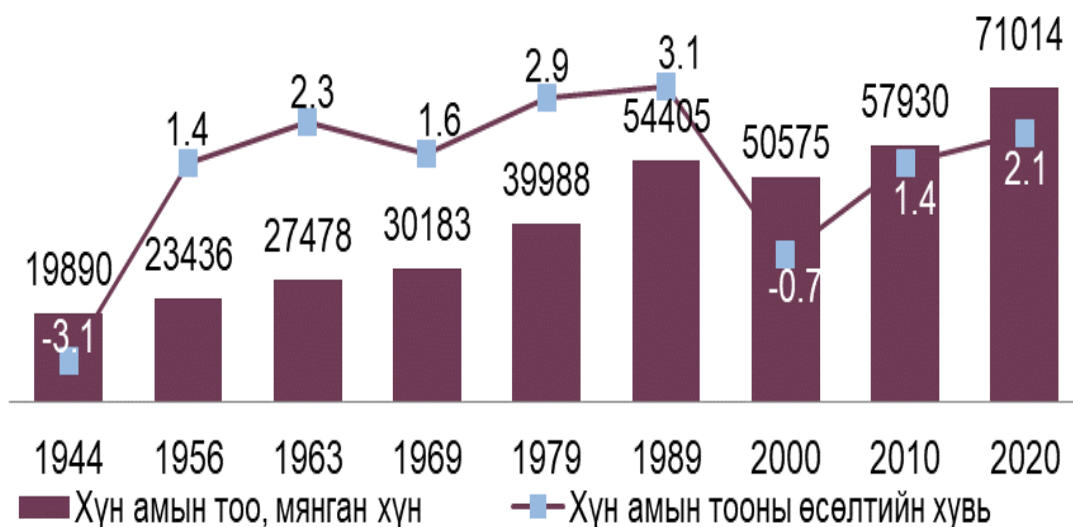
Хүн амын тоог тодорхойлоход нэгдүгээрт, тухайн аймгийн (орон нутгийн засаг захиргааны нэгж) нутаг дэвсгэрийн хэмжээ, хоёрдугаарт, бүртгэл тооллого явуулсан цаг хугацаа тодорхой байх шаардлагатай.

Дорноговь аймгийн хүн амын тоо 1944 оны тооллогоор 19.9 мянга байсан бол 1956 оны тооллогоор 23.4 мянга болж, 3.5 мянган хүнээр буюу жилд дунджаар 1.4 хувиар нэмэгдэж байжээ.

Хүн амын өсөлтөд улс орны нийгэм, эдийн засгийн хөгжил, ард иргэдийн аж амьдралын түвшний өөрчлөлт, ялангуяа 1921 оны ардын хувьсгалын дараагаар эрүүлийг хамгаалах систем үүсч, тус салбарт ЗХУ-ын (хуучин нэрээр) тусламж дэмжлэг ихээхэн үүрэгтэй байсан нь үр дүнгээ өгч байжээ.

1963 оны хүн амын тооллогын дүнгээр хүн амын тоо 27.5 мянгад хүрэв. Энэ нь 1956 оныхоос жилд дунджаар 0.5 мянган хүнээр өсөж, нийтдээ 4.1 мянган хүнээр нэмэгдсэн байна. Энэ 9 жилд хүн амын жилийн дундаж өсөлт 0.23 хувь байна.

Хүн амын ердийн хөдөлгөөнийг албан ёсоор бүртгэх хууль 1950 онд гарч, 1951 оны 1 дүгээр сарын 1-ний өдрөөс эхлэн бүртгэж эхэлснээр хүн амын тоог жил бүр тооцох боломж бүрдсэн байна.



## ӨМНӨХ ҮГ

Улс орны бүхий л салбарын бодлого, хөтөлбөр боловсруулан хэрэгжүүлэх, богино, дунд болон урт хугацааны төлөвлөлт хийх үндсэн эх үүсвэрийн нэг нь хүн амын тоо, бүтцийн талаарх цогц мэдээлэл юм.

Хүн ам зүй нь хүн амын тоо, бүтэц, өсөлт, өөрчлөлт, түүний үр дүнг нийгэм эдийн засгийн өөрчлөлтүүдтэй холбон авч үзэж, учир холбогдлыг тайлбарладаг шинжлэх ухаан юм.

Энэхүү судалгааг хүн ам зүйн дүн шинжилгээ хийх, тэдгээрт чиглэгдсэн Засгийн газрын бодлого, хөтөлбөр боловсруулах, тэдгээрийг хэрэгжүүлэх үйл ажиллагаанд хяналт, шинжилгээ хийх үнэлэлт, дүгнэлт өгөхөд орон нутгийн бодлого боловсруулагч нар өдөр тутмын ажлын хэрэгцээндээ ашиглахаас гадна хэрэглэгчид хүн амын талаархи мэдээллийг олж авахад ашиглах юм.

Бодлого боловсруулагч, төлөвлөгч нарын өдөр тутмын үйл ажиллагаа нь ажилгүйдэл, ядуурал, эдийн засгийн түвшин, боловсрол, эрүүл мэнд, үйлдвэрлэл, үйлчилгээг сайжруулах, хүн бүрийг амьжиргааны түвшнээс дээгүүр амьдрах нөхцлийг бүрдүүлэхэд чиглэгдэж байдаг. Энэ утгаараа хүн ам зүйн статистикийн үндсэн үзүүлэлтүүд (хүн амын тоо, нас, хүйсийн бүтэц, төрөлт, нас баралт, гэрлэлт, гэр бүл салалт, шилжилт хөдөлгөөн)-ийн талаархи судалгаа нь та бүхний ажилд хувь, нэмрээ оруулна гэдэгт итгэж байна.

Статистикийн хэлтэс нь аймгийн нийгэм, эдийн засгийн үндсэн үзүүлэлтүүдийн статистик мэдээллийг сар, улирал, жилээр гаргаж гүйцэтгэх засаглалын байгууллагын эрэлт, хэрэгцээг хангаж байгаагийн зэрэгцээ статистикийн мэдээллээ ашиглан сэдэвчилсэн судалгаануудыг хийж ирсний нэг нь хүн амын нийгмийн үндсэн үзүүлэлтийн танилцуулга юм.

Хэрэглэгчдэд ойлгомжтой, хүртээмжтэй болгох зорилгоор хүн ам зүйн статистикийн үндсэн үзүүлэлтүүдийн ойлголт, тодорхойлолтыг хийсэн болно.

## БҮЛЭГ НЭГ. Дорноговь аймгийн хүн амын салбарын өнөөгийн байдал

### 1.1 Хүн амын тооны өсөлт, өөрчлөлт

Дорноговь аймгийн хүн амд Дорноговь аймгийн нутаг дэвсгэрт оршин суугаа болон гадаадад 6. түүнээс дээш сарын хугацаагаар оршин суугаа Дорноговь аймгийн харьяат хүн амыг хамруулна.

ЗУРАГ1.1 ДОРНОГОВЬ АЙМГИЙН ХҮН АМЫН ТОО, 2019 он



Дорноговь аймгийн хүн ам 2019 онд 71014 болж, өмнөх оноос 1454 хүнээр буюу 2.1 хувиар өссөн байна.

ЗУРАГ1.2 ДОРНОГОВЬ АЙМГИЙН ХҮН АМЫН ТОО, ӨСӨЛТИЙН ХУВЬ, 2010-2019 оноор



Хүн амын тоо өсч байгаа боловч, өсөлтийн хурд тогтвортой байсангүй. Тухайлбал 2010-2015 оны хооронд хүн ам жилд дунджаар 1.06 хувиар, 2016-2019 онд хүн ам жилд дунджаар 2.1 хувиар тус тус өссөн байна.

ХҮСНЭГТ 1.1 ДОРНОГОВЬ АЙМГИЙН ХҮН АМЫН ҮНДСЭН ҮЗҮҮЛЭЛТ, 2019 онд

I	ҮНДСЭН МЭДЭЭЛЭЛ	БҮГД	Эрэгтэй	Эмэгтэй
	Жилийн эхний хүн ам	69560	34916	34644
	Жилийн эцсийн хүн ам	69859	35046	34813
	Насны бүлгээр			
	0-14 нас	22365	11534	10831
	15-64	44938	22536	22402
	65+	2556	976	1580
	Төрөлт	1599	824	775
	Нас баралт	416	273	143
	Нийт шилжин ирсэн хүн ам	1621	776	845
	Нийт шилжин явсан хүн ам	1252	608	644
	Нийт өрхийн тоо	20115	-	-
	Газар нутаг	109400		
	Жилийн дундаж хүн ам	69710	34981	34729
	Нийт хүн амд эзлэх хувь	100.0	50.2	49.8
	Хүйсийн харьцаа	100.7	-	-
	Төрөлтийн ерөнхий коэффициент	22.9	-	-
	Нас баралтын ерөнхий коэффициент	6.0	-	-
	Ердийн өсөлт (1000 хүнд ногдох)	17.0	-	-
	Механик өсөлт (1000 хүнд ногдох)	5.3	-	-
	Хүн ам зүйн ачаалал			
	Нийт	55.5	-	-
	Хүүхдийн	49.8	-	-
	Өндөр настны	5.7	-	-
	Нэг өрхөд ногдох дундаж ам бүлийн тоо	3.5	-	-

2019 оны эцэст 69859 байнгын оршин суугчтай болж 2018 оны жилийн эцсийн суурин хүн амын мэдээнээс 299 хүнээр өсчээ. 2000 оны тооллогоос хойш 19284 хүнээр, 2010 оны тооллогоос хойш 11929 хүнээр тус тус нэмэгдсэн байна.

## ХҮСНЭГТ1.2 ХҮН АМЫН ТОО, сумдаар, оны эцэст

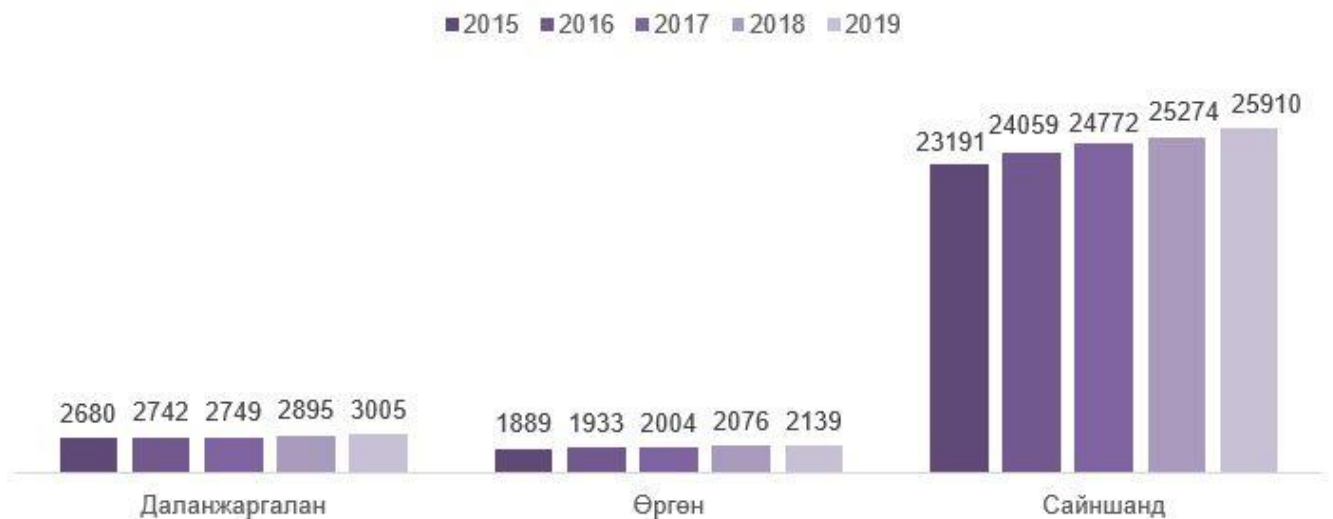
	2015	2016	2017	2018	2019	2019 2015	2019 2018
<b>Бүгд</b>	<b>63125</b>	<b>66606</b>	<b>68192</b>	<b>69560</b>	<b>69859</b>	<b>110.7</b>	<b>100.4</b>
Айраг	3612	3738	3811	3766	3638	100.7	96.6
Алтанширээ	1262	1294	1327	1360	1318	104.4	96.9
Даланжаргалан	2680	2742	2749	2895	3005	112.1	103.8
Дэлгэрэх	1851	1889	1873	1840	1817	98.2	98.8
Иххэт	2039	2077	2108	2112	2083	102.2	98.6
Мандах	1566	1568	1587	1596	1553	99.2	97.3
Өргөн	1889	1933	2004	2076	2139	113.2	103.0
Сайхандулаан	1292	1367	1380	1378	1368	105.9	99.3
Улаанбадрах	1431	1474	1470	1482	1476	103.1	99.6
Хатанбулаг	2752	2941	2919	2872	2850	103.6	99.2
Хөвсгөл	1518	1568	1573	1540	1561	102.8	101.4
Эрдэнэ	2340	2437	2378	2439	2337	99.9	95.8
Сайншанд	23191	24059	24772	25274	25910	111.7	102.5
Замын-Үүд	15702	17519	18241	18930	18804	119.8	99.3

\*Тооллого явагдсан онууд

Хүн амынхаа тоогоор 2019 онд 25.9 мянган хүн амтай аймгийн төв Сайншанд, 18.8 мянган хүн амтай Замын-Үүд сумд тэргүүлж, 3.6 мянган хүн амтай Айраг, 3.0 мянган хүн амтай Даланжаргалан, 2.8 мянган хүн амтай Хатанбулаг сумд удаалж байна.

Хүн амын тоо өмнөх оноос Даланжаргалан суманд 3.8 хувь, Өргөн суманд 3.0 хувь, Хөвсгөл суманд 1.4 хувь, Сайншанд суманд 2.5 хувиар тус тус өсч, бусад сумдад хүн амын тоо буурсан байна. Дээрх хүснэгтээс харахад сүүлийн 5 жилд Даланжаргалан, Өргөн, Сайншанд сумдад хүн амын тоо өссөн байна.

## ЗУРАГ1.3 СҮҮЛИЙН 5 ЖИЛД ХҮН АМЫН ТОО ӨССӨН СУМД, 2015-2019 оноор



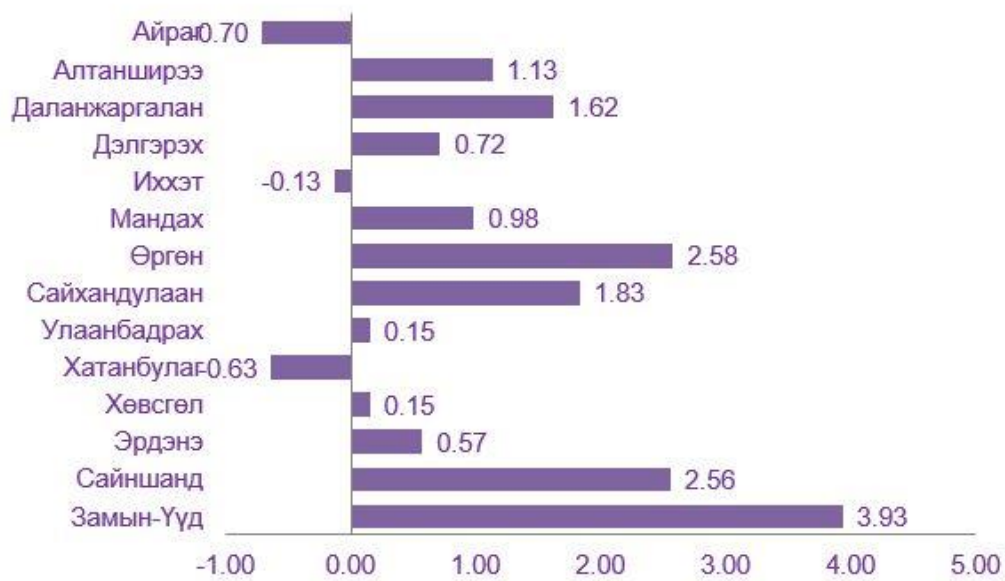


ХҮСНЭГТ1.3 СУМДЫН ХҮН АМЫН ТООНЫ ӨСӨЛТ,хувиар 1979-1989, 1989-2000, 2000-2010, 2010-2019 он

	Өсөлт (хугацааны эцэс / эх )				Жилийн дундаж өсөлт			
	1979-1989	1989-2000	2000-2010	2010-2019	1979-1989	1989-2000	2000-2010	2010-2019
<b>Бүгд</b>	<b>41.9</b>	<b>-11.4</b>	<b>18.2</b>	<b>16.9</b>	<b>3.23</b>	<b>-1.10</b>	<b>1.37</b>	<b>2.10</b>
Айраг	16.8	5.9	3.8	1.1	1.42	0.52	1.12	-0.70
Алтанширээ	22.4	0.2	-15.8	1.2	1.86	0.02	-2.58	1.13
Даланжаргалан	20.5	3.3	10.7	16.4	1.71	0.30	1.09	1.62
Дэлгэрэх	11.5	13.2	-5.1	1.1	0.99	1.13	-1.05	0.72
Иххэт	69.8	-35.0	-20.6	-2.8	4.93	-3.84	-2.13	-0.13
Мандах	75.5	-25.4	-20.8	3.0	5.25	-2.62	-1.89	0.98
Өргөн	6.5	60.3	-7.5	14.1	0.57	4.38	-0.54	2.58
Сайхандулаан	15.4	-6.3	-3.7	10.9	1.31	-0.59	-0.97	1.83
Улаанбадрах	14.1	16.3	-10.9	-4.3	1.21	1.38	-1.72	0.15
Хатанбулаг	17.3	26.3	-7.9	-7.9	1.46	2.15	-1.07	-0.63
Хөвсгөл	13.9	18.1	-9.0	-0.3	1.19	1.53	-1.10	0.15
Эрдэнэ	31.0	30.4	-8.8	-9.5	2.49	2.44	-2.41	0.57
Сайншанд	55.5	-14.8	15.6	22.5	4.10	-1.45	1.22	2.56
Замын-Үүд	41.1	275.0	151.5	36.3	3.18	12.77	9.25	3.93
Сүмбэр	60.2				4.38			

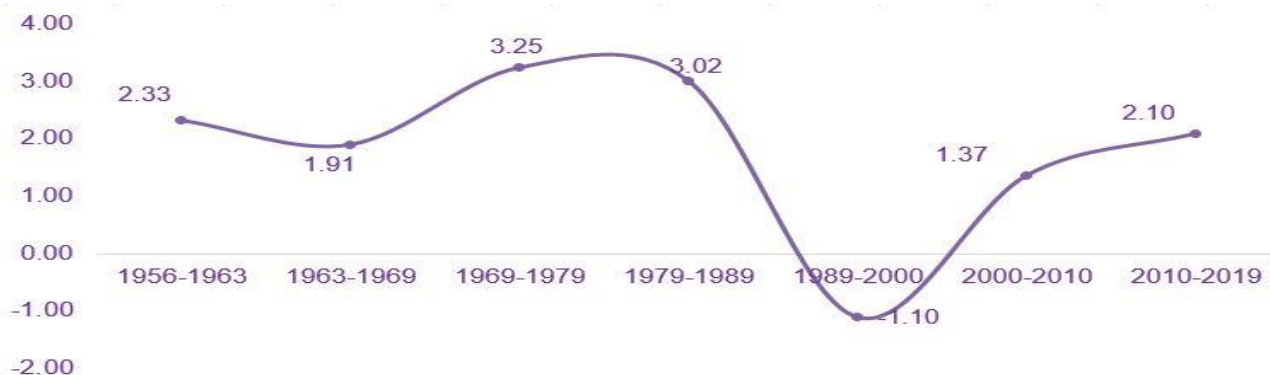
Дорноговь аймгийн хүн амын тоо 1979-1989 онд бүх сумдын хүн ам жигд өссөн, 1989-2000 оны хооронд Иххэт, Мандах, Сайхандулаан, Сайншанд сумдад буурч бусад сумдад өссөн байна. 2000-2010 онд Айраг, Даланжаргалан, Сайншанд, Замын-Үүд сумын хүн амын тоо өсч, бусад сумдад буурчээ. 2010-2019 онд Айраг, Иххэт, Хатанбулаг сумдад хүн амын тоо буурч, бусад сумдад хүн ам өссөн байна.

ЗУРАГ1.4. 2010-2019 ОНЫ ХҮН АМЫН ЖИЛИЙН ДУНДАЖ ӨСӨЛТ, сумдаар



Аймгийн нийт хүн ам 1969-1979 онд 3.25 хувиар өссөн нь хамгийн өндөр өсөлттэй үе байсан бол 1989-2000 онд хүн амын тоо жилд дунджаар -1.10 хувиар буурсан. 2000-2010 онд жилд дунджаар 1.37 хувиар, 2010-2019 онд 2.10 хувиар тус тус өсжээ.

ЗУРАГ1.5 ХҮН АМЫН ЖИЛИЙН ДУНДАЖ ӨСӨЛТИЙН ХУВЬ

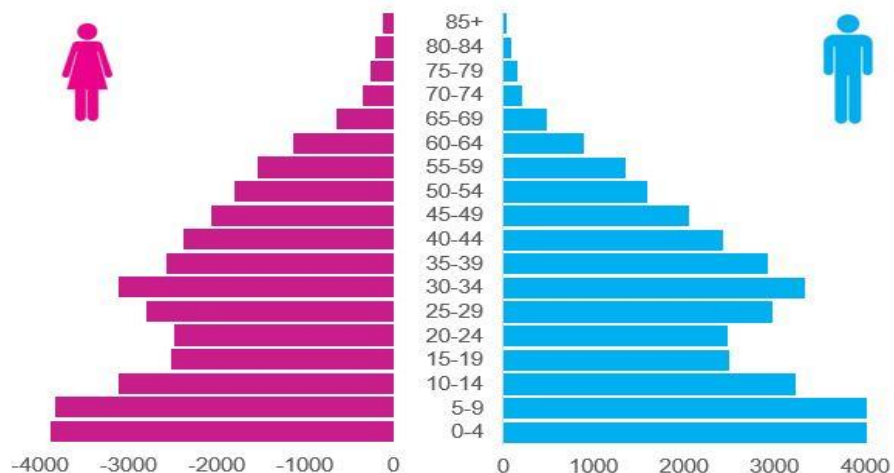


## 1.2 Хүн амын нас хүйсийн бүтэц

Нас, хүйсийн бүтэц нь хүн ам зүйн хамгийн чухал үзүүлэлтүүдийн нэг юм. Улс орнуудын хүн амын нас, хүйсийн бүтэц өөр хоорондоо харилцан адилгүй байдаг ба нийгэм, эдийн засгийн өнөөгийн болон ирээдүйн асуудалд ихээхэн хэмжээний нөлөө үзүүлдэг. Хүн амын насны бүтцийг судлах нь тухайн улсын хүн ам зүйн түүхэн замналыг харах, одоогийн үйл явцыг үнэлж дүгнэх, цаашдын чиг хандлагыг тодорхойлох бололцоо олгодгоороо ихээхэн ач холбогдолтой юм.

Ингэснээрээ хүн амын нас, хүйсийн бүтцийн өөрчлөлтийн чиг хандлагыг харгалзан улс орныхоо нийгэм, эдийн засгийн урт, богино хугацааны бодлого хөтөлбөр боловсруулах үндэслэл болдог. Хүн амын төрөлт, нас баралтын түвшнээс хамааран тухайн улсын хүн амын насны бүтэц өөрчлөгдөж байдаг.

ЗУРАГ1.6 ХҮН АМЫН НАС ХҮЙСИЙН СУВАРГА, 2019 он



Хүн амын нас, хүйсийн суваргаас харахад, дунд хэсгээрээ аажмаар өргөсч байгаа нь хүн амын насны бүтэц идэрших хандлагатай байгааг харуулж байна. Нийт хүн амын 63.8 хувь нь 35 хүртэл насны залуучууд байна. Дээрх суваргад хөдөлмөрийн насны хүн ам буюу 25-34 насны бүлгийн хүн ам харьцангуй их харагдаж байна

Суурин хүн амын 50.2 хувь нь эрэгтэйчүүд, 49.8 хувь нь эмэгтэйчүүд юм. Хүн амын хүйсийн харьцаа (100 эмэгтэйд ногдох эрэгтэйчүүдийн тоо) 100.6 байгаа нь улсын дунджаас 4.0 пунктээр дээгүүр байна.

#### ХҮСНЭГТ1.4 ХҮН АМЫН ТОО, ХҮЙСЭЭР, оны эцэст

Онууд	Хүн ам ( мян.хүн)			Хүйсийн харьцаа
	Бүгд	Эрэгтэй	Эмэгтэй	
2000*	50.6	25.5	25.1	101.8
2010*	57.9	28.7	29.2	101.8
2011	60.5	30.2	30.2	99.9
2012	60.9	30.4	30.5	99.9
2013	62.5	31.2	31.3	99.5
2014	63.5	31.7	31.8	99.9
2015	63.1	31.5	31.6	99.7
2016	66.6	33.3	33.3	100.0
2017	68.2	34.1	34.1	100.0
2018	69.5	34.9	34.6	100.9
2019	69.8	35.0	34.8	100.6

Хүн амын хүйсийн харьцаа 2019 онд 100.6 болж, 2000 оноос 1.2 пунктээр, 2010 оны оноос 1.0 пунктээр, өмнөх оны мөн үеэс 0.3 пунктээр тус тус буурсан байна.

#### ХҮСНЭГТ1.5 ХҮН АМЫН ТОО, хүйсээр, сумаар, 2010, 2017, 2019 он

	2010*			2018			2019		
	Бүгд	Эмэгтэй	Хүйсийн харьцаа	Бүгд	Эмэгтэй	Хүйсийн харьцаа	Бүгд	Эмэгтэй	Хүйсийн харьцаа
<b>Бүгд</b>	<b>57930</b>	<b>28700</b>	<b>101.8</b>	<b>69560</b>	<b>34644</b>	<b>100.8</b>	<b>69859</b>	<b>34813</b>	<b>100.7</b>
Айраг	3877	1858	108.7	3766	1853	103.2	3638	1795	102.7
Алтанширээ	1191	563	111.5	1360	649	109.6	1318	624	111.2
Даланжаргалан	2600	1199	116.8	2895	1381	109.6	3005	1392	115.9
Дэлгэрэх	1704	813	109.6	1840	891	106.5	1817	883	105.8
Иххэт	2107	1009	108.8	2112	1037	103.7	2083	1007	106.9
Мандах	1422	701	102.9	1596	774	106.2	1553	751	106.8
Өргөн	1701	821	107.2	2076	1009	105.7	2139	1038	106.1
Сайхандулаан	1162	532	118.4	1378	625	120.5	1368	624	119.2
Улаанбадрах	1456	695	109.5	1482	718	106.4	1476	720	105.0
Хатанбулаг	3018	1468	105.6	2872	1413	103.3	2850	1400	103.6
Хөвсгөл	1540	757	103.4	1540	737	109.0	1561	726	115.0
Эрдэнэ	2220	1108	100.4	2439	1153	111.5	2337	1138	105.4
Сайншанд	20643	10669	93.5	25274	13069	93.4	25910	13428	93.0
Замын Үүд	13289	6507	104.2	18930	9335	102.8	18804	9287	102.5

Сайншанд сумдын хүн амын хүйсийн харьцаа аймгийн дунджаас 7.7 пунктээр бага, Сайхандулаан сумын хүн амын хүйсийн харьцаа 18.5 пунктээр их байна.

ХҮСНЭГТ1.6 ДОРНОГОВЬ АЙМГИЙН ХҮН АМЫН ТОО, НАС, ХҮЙСЭЭР, 2010, 2017, 2018, 2019 он

Насны бүлэг	2010		2017		2018		2019		2019/2010	
	Бүгд	Үүнээс: Эм	Бүгд	Үүнээс: Эм	Бүгд	Үүнээс: Эм	Бүгд	Үүнээс: Эм	Бүгд	Үүнээс: Эм
Бүгд	57930	28700	68192	34076	69560	34644	69859	34813	120.6	121.3
0-4	6688	3302	8049	3844	8204	3909	8038	3887	120.2	117.7
5-9	5116	2586	7481	3686	7837	3806	7982	3830	156.0	148.1
10-14	5315	2704	5442	2696	5897	2919	6345	3114	119.4	115.2
15-19	4698	2349	5222	2661	5143	2584	5027	2527	107.0	107.6
20-24	5780	2789	5176	2541	5154	2573	4969	2485	86.0	89.1
25-29	5974	2730	6535	3173	6165	2980	5763	2794	96.5	102.3
30-34	5343	2575	6299	3002	6439	3101	6457	3117	120.8	121.0
35-39	4563	2217	5330	2538	5367	2514	5492	2569	120.4	115.9
40-44	3969	1959	4766	2382	4796	2404	4799	2373	120.9	121.1
45-49	3513	1743	3831	1966	3998	1987	4106	2061	116.9	118.2
50-54	2644	1326	3349	1763	3401	1796	3402	1806	128.7	136.2
55-59	1527	767	2697	1448	2869	1531	2902	1542	190.0	201.0
60-64	893	463	1700	953	1872	1044	2021	1128	226.3	243.6
65-69	640	354	933	514	1017	569	1129	645	176.4	182.2
70-89	1234	810	1340	875	1356	891	1386	901	112.3	111.2
90+	33	26	42	34	45	36	41	34	124.2	130.8

Дээрхи хүснэгтийн 2019 оныг 2010 онтой харьцуулсан үзүүлэлтээс харахад 5-9 насны хүн ам 48.1 хувиар, 55-59 насныхан 2.0 дахин, 60-64 насныхан 2.4 дахин өссөн байна.

Хүн амын насны бүтцийн өөрчлөлтийг илүү харуулж чадах, эдийн засгийн тодорхой ач холбогдолтой үзүүлэлт бол хүн ам зүйн ачаалал юм. Хөдөлмөрийн насны 100 хүнд ногдох хүүхэд, хөгшдийн харьцааг хүн ам зүйн ачаалал гэнэ. Хүн ам зүйн ачаалал буюу хөдөлмөрийн насны 100 хүнд ногдох хүүхэд, өндөр настны тоо нь хүн амын нийгэм, эдийн засгийн чухал үзүүлэлтийн нэг юм.

Хүн ам зүйн ачаалал 1979 онд 99.5 хувь, 1989 онд 90.9 хувь, 2000 онд 66.0 хувь, 2010 онд 49.0 хувьд хүрч тооллогоос тооллогын хооронд буурчээ. 2019 онд хүн ам зүйн ачаалал 55.8 хувь байгаа нь өмнөх оны мөн үеэс 1.8 пунктээр өсөв.

## ХҮСНЭГТ1.7 ХҮН АМЫН ТООНЫ БҮТЭЦ, НАСНЫ АНГИЛЛААР

Онууд		1979 *	1989 *	2000 *	2010 *	2015	2016	2017	2018	2019	2019 - 2010	2019 - 2018
Хүн ам	Бүгд	42.4	57.1	50.6	57.9	63.1	66.6	68.2	69.6	69.8	11.9	0.2
	Эрэгтэй	21.3	28.7	25.5	29.2	31.5	33.3	34.1	34.9	35.0	5.8	0.1
	Эмэгтэй	21.1	28.4	25.1	28.7	31.6	33.3	34.1	34.7	34.8	6.1	0.1
Насны бүлгээр	0-14	18.6	24.6	18.3	17.1	19.7	20.4	21.0	21.9	22.4	5.3	0.5
	15-64	21.3	29.9	30.5	38.9	41.3	44.0	44.9	45.2	44.8	5.9	-0.4
	65 дээш	2.6	2.6	1.8	1.9	2.1	2.2	2.3	2.5	2.6	0.7	0.1
Эрэгтэй эзлэх хувь		50.3	50.3	50.4	50.4	49.9	50.0	50.0	50.1	50.1	-0.3	0.0
Эмэгтэй эзлэх хувь		49.7	49.7	49.6	49.6	50.1	50.0	50.0	49.9	49.9	0.3	0.0
Насны бүтэц, хувь	0-14	43.8	43.0	36.2	29.5	31.2	30.6	30.8	31.5	32.1	2.6	0.6
	15-64	50.1	52.4	60.3	67.2	65.5	66.1	65.8	64.9	64.2	-3.0	-0.8
	65 дээш	6.1	4.6	3.5	3.3	3.3	3.3	3.4	3.6	3.7	0.4	0.1
Хүйсийн харьцаа		101.2	101.4	101.8	101.7	99.7	100.0	100.0	100.6	100.6	-1.2	0.0
Хүн ам зүйн ачаалал		99.5	90.9	66.0	48.8	52.8	51.4	51.9	54.0	55.8	7.0	1.8

2019 онд 32.1 хувийг хүүхэд, 64.2 хувийг хөдөлмөрийн насны, 3.7 хувийг тэтгэвэрийн насны хүн ам эзэлж байгаа бөгөөд өмнөх оны мөн үеэс 0-14 насны хүүхэд 0.6 пунктээр, 65-аас дээш насны хүн ам 0.1 пунктээр тус тус өсч, хөдөлмөрийн насны \15-59нас\ хүн ам өмнөх оны мөн үеэс 0.7 пунктээр буурсан үзүүлэлт гарлаа.

### 1.3 Хот, хөдөөгийн хүн амын харьцаа

**Дорноговь аймгийн нутаг дэвсгэрт оршин суугаа хүн ам нь** тус аймгийн засаг захиргааны нэгжид 183 хоног буюу 6 сараас дээш хугацаагаар оршин сууж байгаа хүн амыг ойлгоно.

**Хотын хүн амд** Сайншанд хот, Замын-үүд суманд оршин суугаа хүн амыг хамруулна.

**Хөдөөгийн хүн амд** сумын төв, хөдөө амьдарч байгаа хүн амыг хамруулна

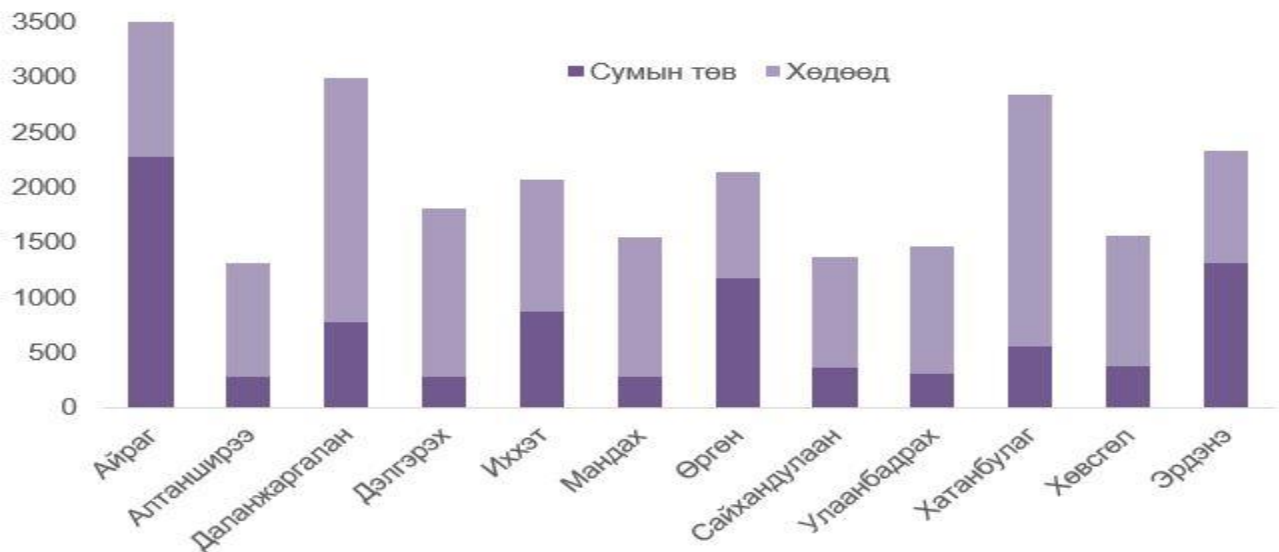
Нийт хүн амын 64.0 хувь нь хот (аймгийн төв), тосгонд, 12.8 хувь нь сумын төвд, 23.2 хувь нь хөдөөд амьдарч байна.

ЗУРАГ1.7 НИЙТ ХҮН АМЫН ТОО, СУУРЬШИЛ, бүтцээр, 2010,2019 онд



Суурьшлийн байдлыг 2010 оны тооллоготой харьцуулахад хот (аймгийн төв), тосгонд амьдарч буй хүн амын эзлэх хувь 3.4 пунктээр өсч, сумын төвд амьдарч буй хүн ам 1.0 пунктээр, хөдөө амьдарч байгаа хүн амын эзлэх хувь 2.4 пунктээр тус тус буурчээ.

ЗУРАГ1.8 ХҮН АМЫН ТОО, СУУРЬШИЛ, сумдаар,2019 он



ЗУРАГ1.9 МОНГОЛ УЛСЫН НУТАГ ДЭВСГЭРИЙН ХЭМЖЭЭ, мян.км2



Монгол улс 1564.9 мян.км2 нутаг дэвсгэртэй бөгөөд төвийн бүс нь 473.6 мян.км2 буюу 30.3 хувийг эзлэдэг байна.

Дорноговь аймаг нь 109.4 мян.км2 нутаг дэвсгэртэй бөгөөд Монгол улсын нийт газар нутгийн 6.7

хувийг, төвийн бүсийн газар нутгийн 23.1 хувийг эзэлдэг байна

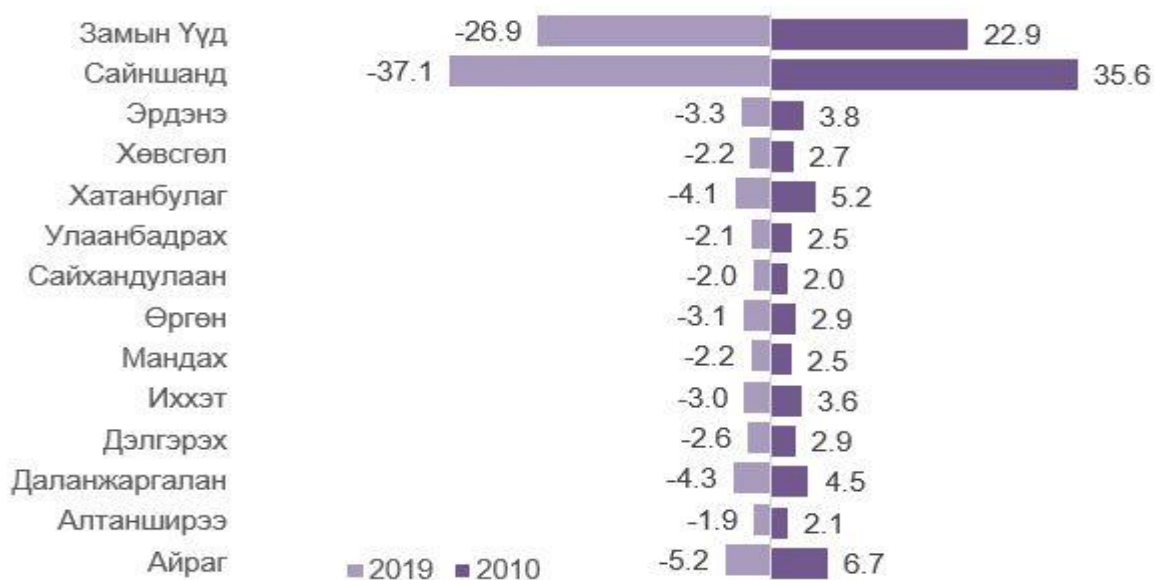
109.4 мянган кв.км нутаг дэвсгэрт 69.6 мянган хүн ам оршин суудаг бөгөөд 1 кв.км нутаг дэвсгэрт 0.64 хүн ногдож байгаа нь 2010 оны тооллогын дүнгээс 0.11 пунктээр нэмэгдлээ. Замын-Үүд, Сайншанд, Даланжаргалан сумын хүн амын нягтрал аймгийн дунджаас дээгүүр байна.

ХҮСНЭГТ1.8 ХҮН АМЫН НЯГТРАЛ, СУМААР. 1989, 2000, 2010, 2019 он

км2	Нэг кв.км.т ногдох хүний тоо								
	1989*		2000*		2010*		2019		
	Тоо	Нягтшил	Тоо	Нягтшил	Тоо	Нягтшил	Тоо	Нягтшил	
<b>Бүгд</b>	<b>109 400</b>	<b>57 103</b>	<b>0.52</b>	<b>50 575</b>	<b>0.46</b>	<b>57 930</b>	<b>0.53</b>	<b>69859</b>	<b>0.64</b>
Айраг	7 400	3 155	0.43	3 467	0.47	3 877	0.52	3638	0.49
Алтанширээ	7 200	1 544	0.21	1 547	0.21	1 191	0.17	1318	0.18
Даланжаргалан	4 100	2 251	0.55	2 332	0.57	2 600	0.63	3005	0.73
Дэлгэрэх	4 800	1 673	0.35	1 893	0.39	1 704	0.36	1817	0.38
Иххэт	4 200	3 886	0.93	2 701	0.64	2 107	0.50	2083	0.50
Мандах	12 700	1 717	0.14	1 905	0.15	1 422	0.11	1553	0.12
Өргөн	8 700	1 951	0.22	2 028	0.23	1 701	0.20	2139	0.25
Сайхандулаан	9 500	1 367	0.14	1 281	0.13	1 162	0.12	1368	0.14
Улаанбадрах	11 400	1 489	0.13	1 731	0.15	1 456	0.13	1476	0.13
Хатанбулаг	18 700	2 661	0.14	3 362	0.18	3 018	0.16	2850	0.15
Хөвсгөл	8 400	1 456	0.17	1 720	0.20	1 540	0.18	1561	0.19
Эрдэнэ	9 600	2 171	0.23	2 832	0.30	2 220	0.23	2337	0.24
Сайншанд	2 300	21 069	9.16	18 290	7.95	20 643	8.98	25910	11.27
Замын Үүд	400	1 458	3.65	5 486	13.72	13 289	33.22	18804	47.01

Сумдын хүн амыг нягтралаар бүлэглэвэл Алтанширээ, Мандах, Сайхандулаан, Улаанбадрах, Хатанбулаг, Хөвсгөл сумдын 1 км2-д ногдох хүний тоо 0.12-0.19, Эрдэнэ, Өргөн, сумдын 1 км2-д ногдох хүний тоо 0.24-0.25, Айраг, Даланжаргалан, Дэлгэрэх Иххэт сумдын 1 км2-д ногдох хүний тоо 0.38-0.73, Сайншанд, Замын-Үүд сумдын 1 км2-д ногдох хүний тоо 11.27, 47.01 байна.

ЗУРАГ1.10 СУМДЫН ХҮН АМЫН АЙМГИЙН ДҮНД ЭЗЛЭХ ХУВЬ, 2010, 2019 он



Сумдын хүн амын нийт дүнд эзлэх хувийг 2010 онтой харьцуулахад Сайхандулаан сумын эзлэх хувь адил хэмжээнд, Сайншанд, Замын-Үүд, Өргөн сумдын эзлэх хувь 0.1-4.0 пунктээр нэмэгдэж, бусад сумдын хүн амын нийт дүнд эзлэх хувь буурсан байна.

ХҮСНЭГТ1.9 СУМДЫН ХҮН АМЫН ТООНЫ БҮЛЭГЛЭЛТ, 2019 он

	Бүлэгт багтах сумын тоо	Хүний тоо	Дүнд эзлэх хувь
1000-2000	6	9093	13.0
2000-3000	4	9409	13.5
3000-4000	2	6643	9.5
10000-20000	1	18804	26.9
20000+	1	25910	37.1
Бүгд	14	69859	100.0

Дорноговь аймгийн 14 сумын хүн амын тоог бүлэглэн үзвэл 1.0-2.0 мянган хүн амтай сум 6, 2.0-3.0 мянган хүн амтай сум 4, 3.0-4.0 мянган хүн амтай сум 2, 10.0-20.0 мянган хүн амтай сум 1, 20.0 мянгаас дээш хүн амтай сум 1 байна.



### 1.4 Өрх

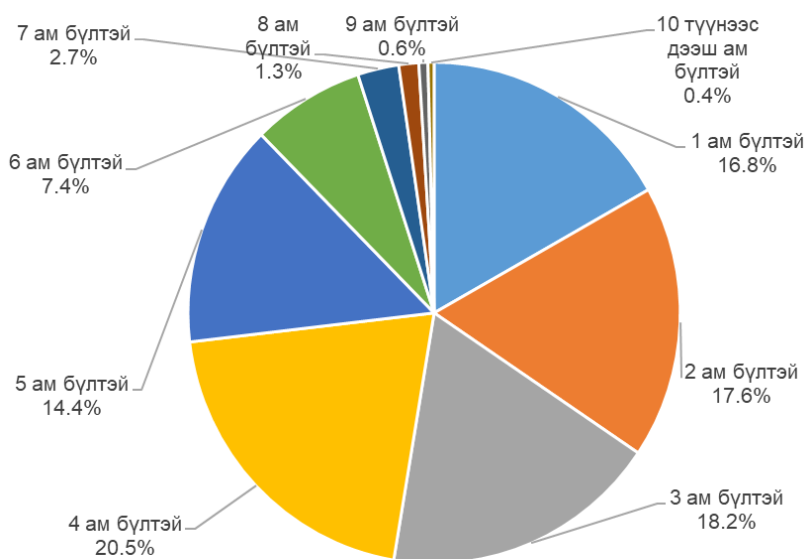
**Өрх гэдэг нь** нэг орон байранд хамт амьдардаг, нэгдмэл төсөвтэй, хүнс, амьдралын наад захын хэрэгцээгээ хамтран хангадаг хэсэг бүлэг хүмүүсийг хэлнэ.

2019 онд нийт өрхийн тоо 20.1 мянга болж өмнөх оноос 1.2(5.5%) мянган өрхөөр буурсан байна. Нийт өрхийн 60.4 хувь хотын өрх, үлдсэн 39.6 хувь нь хөдөөгийн өрх байна.

ЗУРАГ1.11 ӨРХИЙН ЗАРИМ ҮЗҮҮЛЭЛТ, 2019 он



ЗУРАГ1.12 ӨРХИЙН ТОО, ам бүлээр, хувиар, 2019 он



Аймгийн хэмжээнд 3-4 ам бүлтэй өрх нийт өрхийн 38.7 хувийг эзэлж байна. Харин 6 түүнээс дээш ам бүлтэй өрх нийт өрхийн 12.3 хувийг эзэлж байна.

## БҮЛЭГ ХОЁР. Хүн амын ердийн хөдөлгөөн

### 2.1 Төрөлт

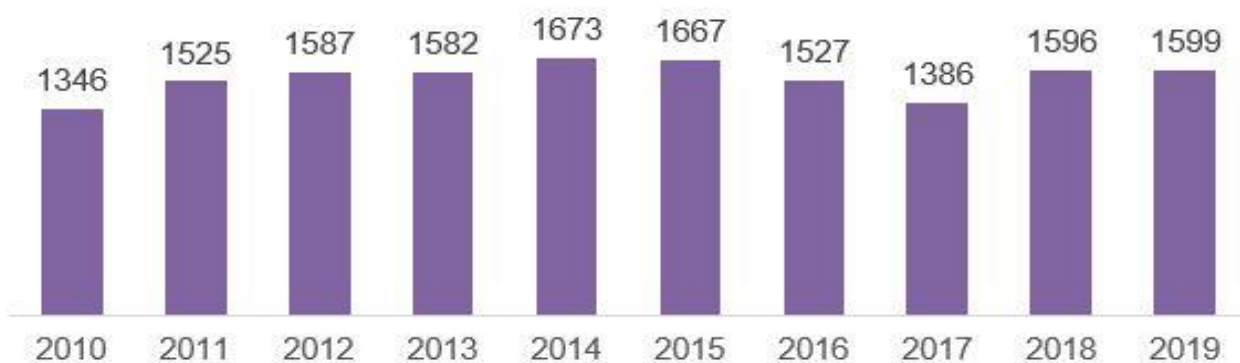
**Төрөлт нь** хувь хүн, хосууд, хүн төрөлхтөний дунд явагдаж буй нөхөн үржихүйн бодит үзэгдэл бөгөөд эмэгтэйчүүдийн амьд төрүүлсэн хүүхдийн тоогоор хэмжигдэнэ.

Хүн амын ердийн хөдөлгөөнд төрөлт, нас баралт, гэрлэлт, цуцлалт, үрчлэлт багтана. Аймгийн хэмжээнд 2019 онд 824 хүү, 775 охин нийт 1 599 шинэ хүн мэндэлсэн нь өмнөх оны мөн үеэс 3(0.2%)-аар нэмэгджээ.

ЗУРАГ2.1 ТӨРӨЛТИЙН ТОО, зарим үзүүлэлтээр, 2019 он

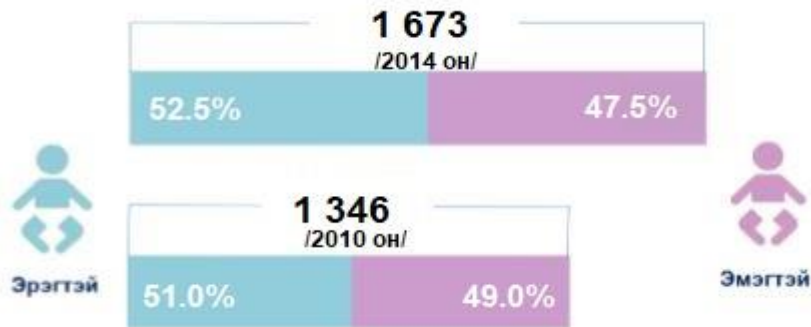


ЗУРАГ2.2 ТӨРСӨН ХҮҮХДИЙН ТОО, 2010-2019 оноор



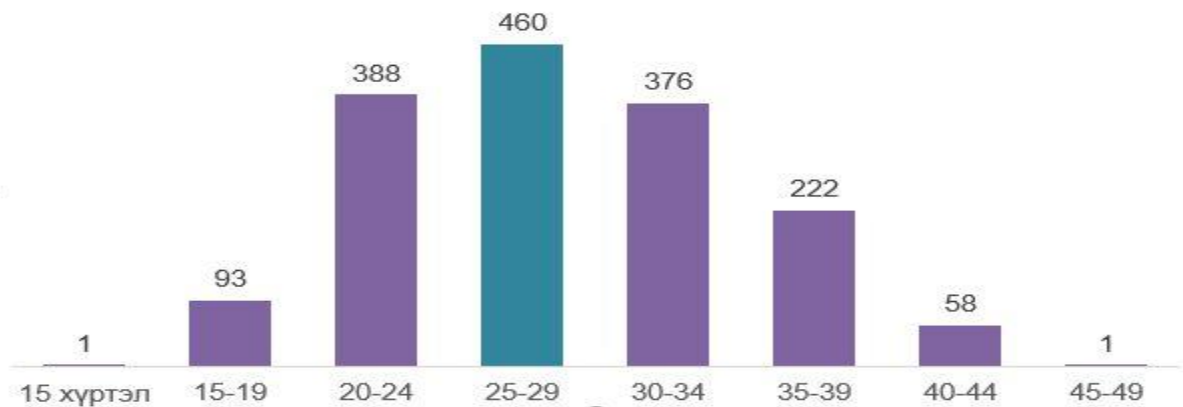
Сүүлийн 10 жилийн төрсөн хүүхдийн тооноос харахад 2014 онд хамгийн өндөр, 2010 онд хамгийн бага төрөлттэй харагдаж байна.

ЗУРАГ2.3 СҮҮЛИЙН 10 ЖИЛД ХАМГИЙН ӨНДӨР БОЛОН БАГА ТӨРӨЛТТЭЙ ЖИЛ



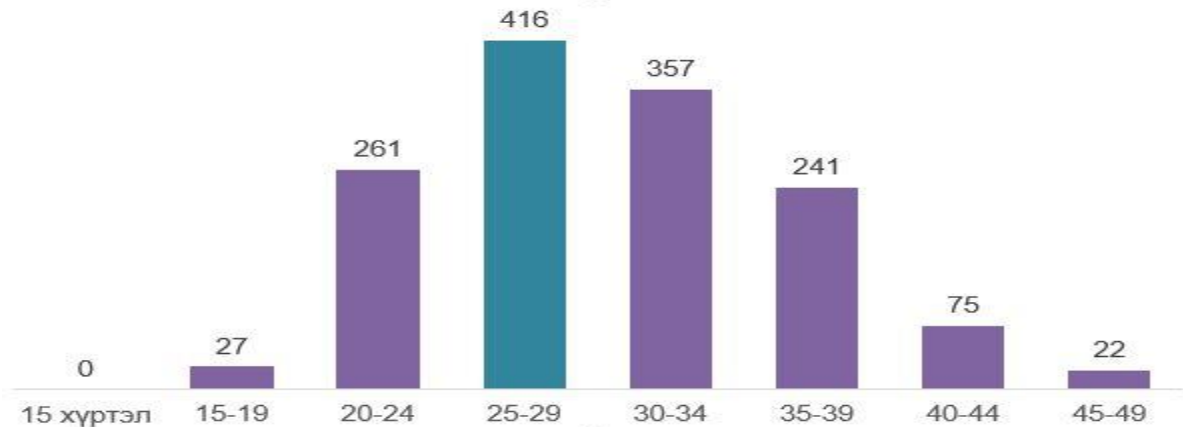
2019 оны төрөлтийн тоог эхийн насны бүлгээр авч үзвэл нийт төрөлтийн 28.8 хувь нь 25-29 насандаа, 24.3 хувь нь 20-24 насандаа, 23.5 хувь нь 30-34 насандаа төрсөн байна.

ЗУРАГ2.4 ТӨРСӨН ХҮҮХДИЙН ТОО, эхийн насны бүлгээр, 2019 он



2019 оны нийт төрөлтийн тоог эхийн насны бүлгээр авч үзвэл нийт төрөлтийн 79.7 хувь нь 20-39 насны эрэгтэйчүүд байна.

ЗУРАГ2.5 ТӨРСӨН ХҮҮХДИЙН ТОО, эцгийн насны бүлгээр, 2019 он



2019 онд нийт 1583 эх амаржсан байна. Энэ нь өмнөх оноос 13(0.8%)-аар буурчээ. Хүүхэд төрүүлсэн эхчүүдийн боловсролын түвшингээр нь авч үзвэл 43.3 хувь нь дээд боловсролтой, 38.7 хувь нь бүрэн дунд боловсролтой, 8.5 хувь нь суурь боловсролтой, 3.8 хувь нь техник болон мэргэжлийн боловсролтой, 2.3 хувь нь тусгай мэргэжлийн дунд боловсролтой, 1.5 хувь нь бага боловсролтой, харин 1.5 хувь нь ямар нэгэн боловсрол эзэмшээгүй байна.

ЗУРАГ2.6 АМАРЖСАН ЭХЧҮҮДИЙН БОЛОВСРОЛЫН ТҮВШИН, 2019 он



Амаржсан эхчүүдийг гэрлэлтийн байдлаар нь авч үзэхэд 84.4 хувь гэрлэсэн эмэгтэйчүүд байна.

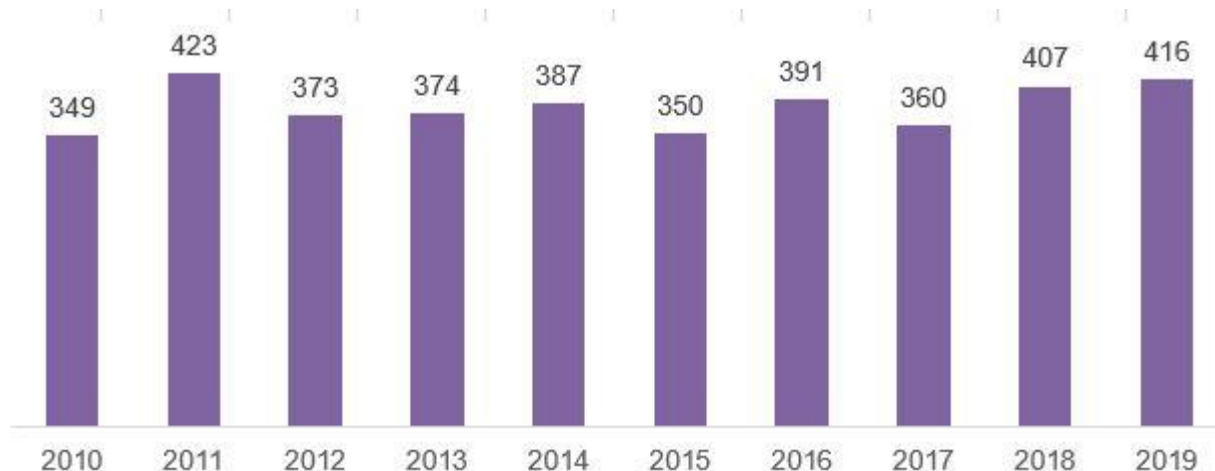
ЗУРАГ2.7 АМАРЖСАН ЭХЧҮҮДИЙН ГЭРЛЭЛТИЙН БАЙДАЛ, 2019 он



## 2.2 Нас баралт

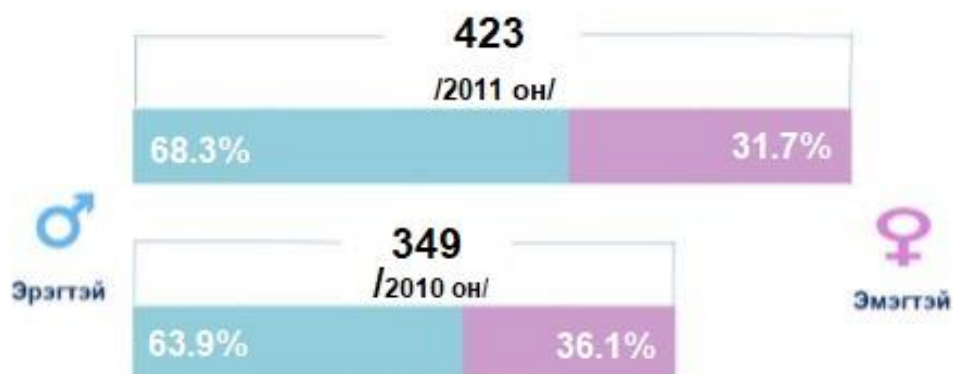
Нас баралт нь хүн төрөлхтний дунд гарч буй нөхөн үржихүйн үзэгдлийн нэг. Хүн амын амьжиргааны түвшин, амьдралын хэв маяг, эрүүл ахуйн нөхцөл, өвчлөл нь нас баралтын түвшинд нөлөө үзүүлдэг учир энэ үзүүлэлтийг нас баралтын шалтгаанаар тодорхойлж болно.

ЗУРАГ2.8 НАС БАРАЛТЫН ТОО, 2010-2019 он



Нас баралтын түвшин нь тухайн хүн амын нас, хүйсийн бүтэц, арьс өнгө, ажил эрхлэлтийн байдал болон нийгмийн тодорхой анги бүлэг гэх мэт олон төрлийн хүчин зүйлээс шалтгаалдаг. Хүн амын нас баралт 2019 онд 416 болж өмнөх оноос 9(2.2%) хүнээр нэмэгджээ

ЗУРАГ2.9 НАС БАРАЛТЫН ТОО, сүүлийн 10 жилд хамгийн их, бага, оноор



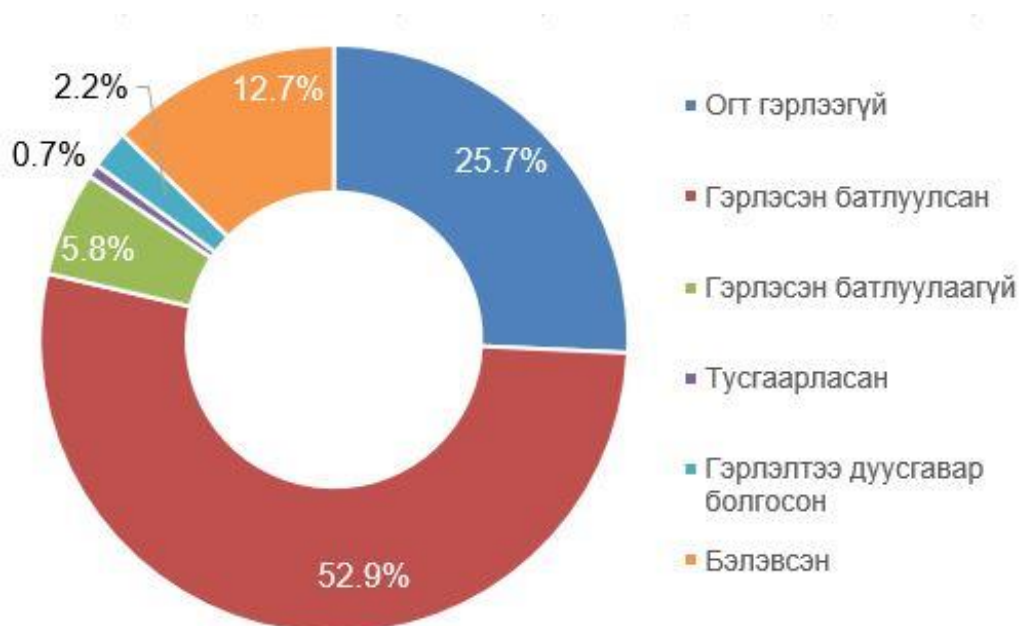
2019 оны байдлаар нас барсан хүнээс 22.1 хувь нь бага, 19.5 хувь нь суурь, 7.7 хувь нь дээд, 3.4 хувь нь бүрэн дунд, 2.9 хувь нь техник болон мэргэжлийн, 2.9 хувь нь тусгай мэргэжлийн боловсролтой, харин 11.1 хувь нь боловсролгүй хүмүүс байна.

ЗУРАГ2.10 НАС БАРАЛТЫН ТОО, боловсролын түвшин, хувиар, 2019 он



Нас баралтыг гэрлэлтийн байдлаар нь авч үзвэл 38.4 хувь нь огт гэрлээгүй болон бэлэвсэн, 52.9 хувь нь гэрлэсэн батлуулсан хүмүүс байна.

ЗУРАГ2.11 НАС БАРАЛТЫН ТОО, гэрлэлтийн байдал, хувиар, 2019 он



Нас баралтыг нас барсан газраар нь авч үзэхэд 62.5 хувь нь гэртээ, 22.4 хувь нь эмнэлэгт, 7.7 хувь хээр гадаа, 4.3 хувь нь бусад газарт, 2.4 хувь нь ажил дээрээ, 0.7 хувь нь тээврийн хэрэгсэлд нас барсан байна.

ЗУРАГ2.12 НАС БАРАЛТ, нас барсан газар, 2019 он



Дорноговь аймгийн 1000 хүнд ногдох нас баралт 6.0 байгаа нь улсын дунджаас 0.3 пунктээр илүү байна.

ХҮСНЭГТ2.1 ХҮН АМЫН ТӨРӨЛТ, НАС БАРАЛТ, хүйс, байршлаар

	2016	2017	2018	2019	2019 2016	2019 2018
<b>Бүгд</b>	<b>1527</b>	<b>1386</b>	<b>1596</b>	<b>1599</b>	<b>104.7</b>	<b>100.2</b>
Төрөлт, бодит тоогоор						
эр	805	727	829	824	102.4	99.4
эм	722	659	767	775	107.3	101.0
хотод	938	897	597	637	67.9	106.7
хөдөөд	589	489	999	962	163.3	96.3
<b>Бүгд</b>	<b>391</b>	<b>360</b>	<b>407</b>	<b>416</b>	<b>106.4</b>	<b>102.2</b>
Нас баралт бодит тоогоор						
эр	241	238	248	273	113.3	110.1
эм	150	122	159	143	95.3	89.9
хотод	235	212	139	157	66.8	112.9
хөдөөд	156	148	268	259	166.0	96.6
<b>Бүгд</b>	<b>18</b>	<b>16</b>	<b>19</b>	<b>18</b>	<b>x</b>	<b>x</b>
Хүн амын ердийн цэвэр өсөлт, 1000 хүнд ногдох						
эр	18	15	18	17	x	x
эм	18	17	19	19	x	x
хотод	19	18	12	12	x	x
хөдөөд	18	14	30	28	x	x
1000 хүн амд ногдох төрөлт	23.5	20.6	23.2	22.9	x	x
1000 хүн амд ногдох нас баралт	6.0	5.3	5.9	6.0	x	x
Төрсөн хүүхдийн хүйсийн харьцаа	111.5	110.3	108.1	106.3	x	x
Нас барсан хүний хүйсийн харьцаа	160.7	195.1	156.0	190.9	x	x

1000 хүн амд ногдох төрөлт 22.9, нас баралт 6.0 байгаа нь 2018 оноос төрөлт 0.3 пунктээр буурч, нас баралт 0.1 пунктээр өссөн байна.

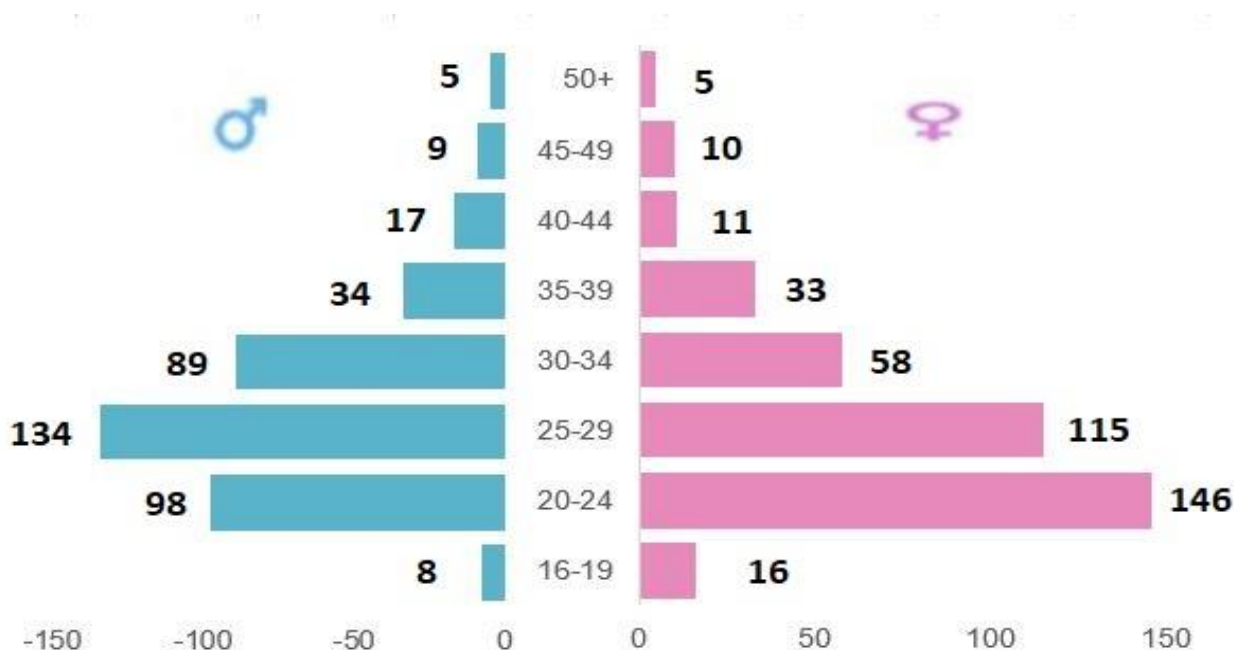
Төрсөн хүүхдийн хүйсийн харьцаа 106.3, нас барсан хүний хүйсийн харьцаа 190.9 байна. Төрсөн хүүхдийн хүйсийн харьцаа өмнөх оноос 1.8 пунктээр буурч, нас барсан хүний хүйсийн харьцаа 34.9 пунктээр өсчээ.

### 2.3 Гэрлэлт

**Гэрлэлтэд** тухайн засаг захиргаа, нутаг дэвсгэрийн нэгжид гэр бүл болсноо бүртгүүлсэн хүмүүсийг хамааруулна.

Аймгийн хэмжээнд 2019 онд 394 хос гэрлэлтээ бүртгүүлсэн ба өмнөх оноос 7.7 хувиар буурсан байна. Үүнээс шинээр гэрлэлтээ 392 хүн бүргүүлж, 2 хүн гэрлэлтээ сэргээсэн байна. Гэрлэлтээ бүртгүүлсэн хүнийг тоог насны бүлэг болон хүйсээр авч үзвэл 20-34 насны хувьд нийт гэрлэлтээ бүртгүүлсэн эрэгтэйчүүдийн 81.5 хувь, эмэгтэйчүүдийн 81.0 хувь нь байна.

ЗУРАГ 2.13 ГЭРЛЭЛТЭЭ БҮРТГҮҮЛСЭН ХҮНИЙ ТОО, 2019 он



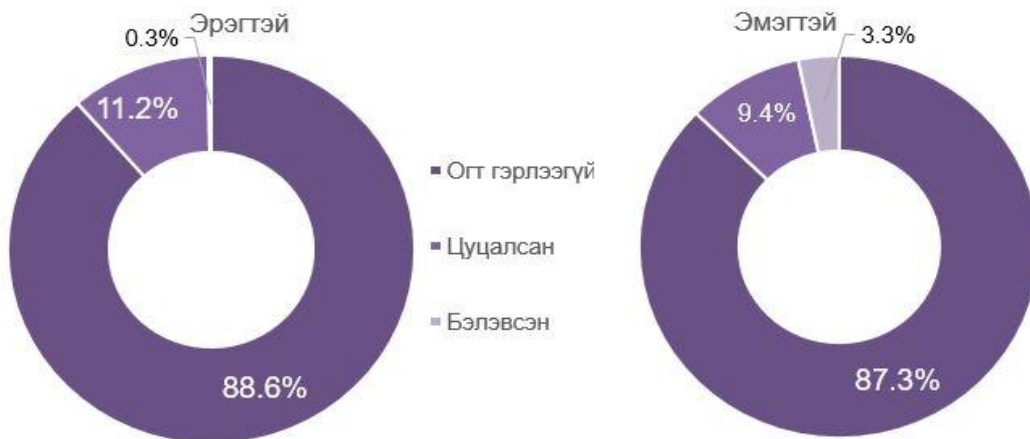


ЗУРАГ2.14 ГЭРЛЭЛТЭЭ БҮРТГҮҮЛСЭН ХҮНИЙ ТОО, хэд дэх гэрлэлт, хүйсээр, 2019 он

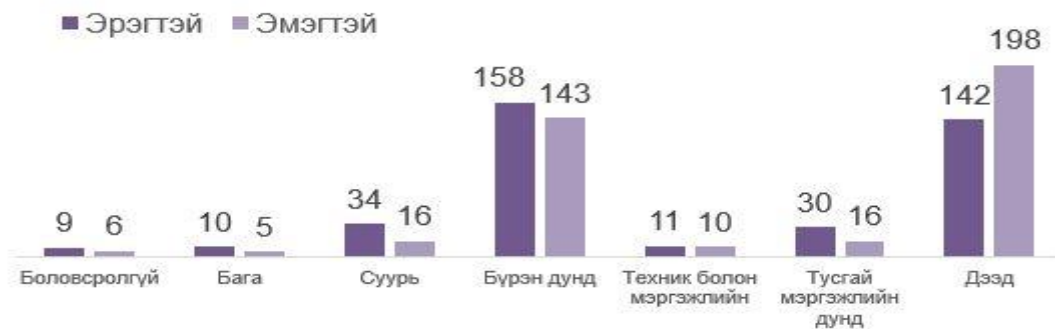


Гэрлэлтээ бүртгүүлсэн нийт эрэгтэй хүний 88.6 хувь нь, эмэгтэйчүүдийн 87.3 хувь нь анхны гэрлэлтээ бүртгүүлсэн байна. Мөн гэрлэлтээ бүртгүүлсэн нийт эрэгтэйчүүдийн 3.3 хувь нь, эмэгтэйчүүдийн 0.3 хувь нь гэрлэлтийн өмнөх статус нь бэлэвсэн байна.

ЗУРАГ2.15 ГЭРЛЭЛТЭЭ БҮРТГҮҮЛСЭН ХҮНИЙ ТОО, гэрлэлтийн өмнөх статус, хүйс, 2019 он

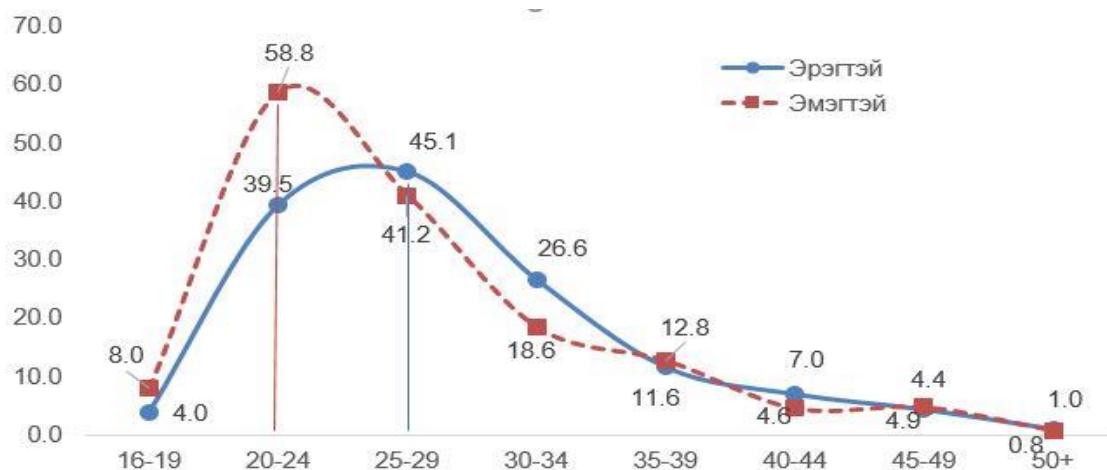


ЗУРАГ2.16 ГЭРЛЭЛТЭЭ БҮРТГҮҮЛСЭН ХҮНИЙ ТОО, боловсролын түвшин, хүйсээр, 2019 он



Гэрлэлтийн тоог боловсролын түвшингээр нь авч үзэхэд диплом болн бакалаврын дээд, бүрэн дунд боловсролтой хүмүүс нийт гэрлэлтээ бүртгүүлсэн хүний дийлэнх хувийг буюу эрэгтэйчүүдийн 75.6 хувийг, эмэгтэйчүүдийн 85.3 хувийг эзэлж байна.

ЗУРАГ2.17 НАСНЫ БҮЛЭГ ДЭХ ГЭРЛЭЛТИЙН КОЭФФИЦИЕНТ, хүйсээр, 2019 он



Гэрлэлтийг насны бүлгээр авч үзвэл эрэгтэйчүүд 25-29 насандаа, эмэгтэйчүүд 20-24 насандаа хамгийн их гэрлэж байна. Тухайлбал, 1000 эрэгтэйд ногдох гэрлэлт 25-29 насанд 45.1, харин 20-24 насны 1000 эмэгтэйд ногдох гэрлэлт 58.8 байгаа нь бусад насны бүлэг дэх гэрлэлтийн коэффициенттээс өндөр байна.

## 2.4 Цуцлалт

**Цуцлалт нь зохих шатны шүүхээр гэрлэлтээ дуусгавар болгосныг илэрхийлнэ.**

Гэр бүл цуцлалт 2019 онд 120 болж өмнөх оноос 42.9 хувиар өссөн байна.

ЗУРАГ2.18 ГЭРЛЭЛТЭЭ ДУУСГАВАР БОЛГОСОН ХҮНИЙ ТОО, хүйсээр, 2019 он



Нийт гэрлэлтээ дуусгавар болгосон эрэгтэйчүүдийн дийлэнх нь буюу 70.8 хувь нь, эмэгтэйчүүдийн 72.5 хувь нь 25-39 насандаа гэр бүлээ цуцлууж байна.

**ХҮСНЭГТ2.2 ГЭР БҮЛ ЦУЦЛАЛТ, гэр бүл байсан хугацаа, хувиар**

Үзүүлэлт	2015	2016	2017	2018	2019
Бүгд	100.0	100.0	100.0	100.0	100.0
1 хүртэлх жил	1.6	4.5	1.5	0.0	3.3
1-3	6.5	10.4	13.6	1.2	3.3
4-6	27.4	16.4	19.7	11.9	10.8
7-9	30.6	32.8	18.2	19.0	15.0
10 ба түүнээс дээш	33.9	35.8	47.0	67.9	67.5

Гэр бүл цуцлалтыг гэр бүл байсан хугацаагаар нь харвал 1 хүртэлх жил 3.3 хувь, 1-3 жил болсон гэр бүл 3.3 хувь, 4-6 жил болсон гэр бүл 10.8 хувь, 7-9 жил болсон гэр бүл 15.0 хувь, , 10 ба түүнээс дээш жил болсон гэр бүлийн 67.5 хувь нь тус тус гэрлэлтээ цуцлуулсан байна.

**ХҮСНЭГТ2.3 ГЭРЛЭЛТ, ЦУЦЛАЛТЫН ЕРӨНХИЙ, ТУСГАЙ КОЭФФИЦИЭНТ**

Үзүүлэлт	2015	2016	2017	2018	2019
Жилийн дундаж хүн амын тоо	63309	64866	67399	68876	69710
15 ба түүнээс дээш насны хүн амын тоо	43390	46183	47220	47622	47494
Гэрлэлтийн тоо	325	330	369	428	394
Гэрлэлтийн ерөнхий коэффициент	5.1	5.1	5.5	6.2	5.7
Гэрлэлтийн тусгай коэффициент	7.5	7.1	7.8	9.0	8.3
Цуцлалтын тоо	62	67	66	84	120
Цуцлалтын ерөнхий коэффициент	1.0	1.0	1.0	1.2	1.7
Цуцлалтын тусгай коэффициент	1.4	1.5	1.4	1.8	2.5

Гэрлэлтийн ерөнхий коэффициентоос харахад 2019 онд 1000 хүн тутмын 5 нь, гэрлэлтийн тусгай коэффициентоос харахад 15-аас түүнээс дээш насны 1000 хүн тутмын ойролцоогоор 8 нь шинээр гэр бүл болж байна.

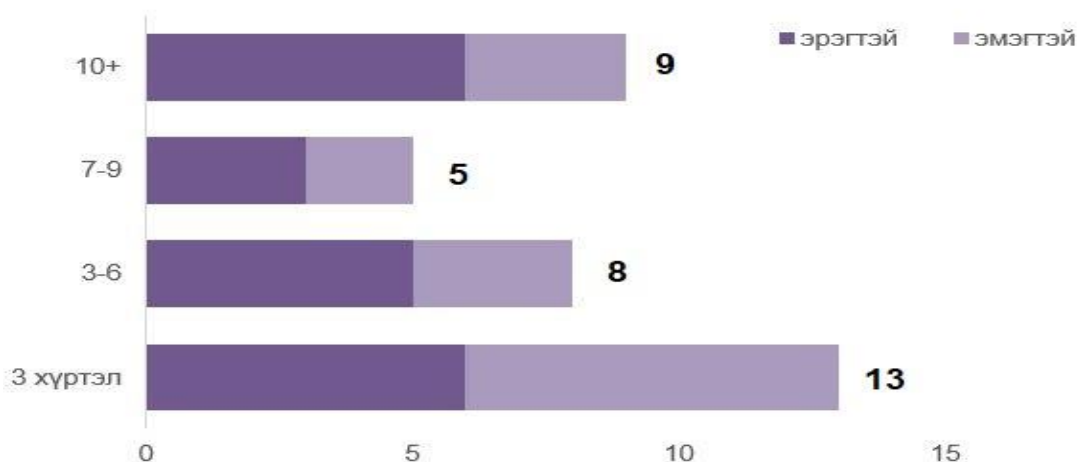
Салалтын ерөнхий коэффициентоос харахад 2019 онд 1000 хүн тутмын 1 нь, салалтын тусгай коэффициентоос харахад 15 ба түүнээс дээш насны 1000 хүн тутмын ойролцоогоор 2 нь гэр бүлээ дуусгавар болгосон байна.

## 2.5 Үрчлэлт

**Үрчлэлт** гэж үрчлэн авагч нь хүүхэд үрчлэн авсан тухайгаа иргэний гэр бүлийн асуудал эрхэлсэн тухайн шатны албанд бүртгүүлж, гэрчилгээ авсан тохиолдлыг ойлгоно.

Үрчлэгдсэн хүүхдийн тоо 2019 онд 35 болж өмнөх оноос 5 дахин өссөн байна. Нийт үрчлэгдсэн хүүхдийн 37.1 хувь нь 3 хүртэлх насны, 25.7 хувь нь 10 ба түүнээс дээш насны, 22.9 хувь нь 3-6 насны, 14.3 хувь нь 7-9 насны хүүхдүүд үрчлэгдсэн байна. Хүйсээр авч үзвэл 20 эрэгтэй, 15 эмэгтэй хүүхэд үрчлэгдсэн байна.

ЗУРАГ2.19 ҮРЧЛЭГДСЭН ХҮҮХДИЙН ТОО, насны бүлэг хүйсээр, 2019 он



2019 оны байдлаар нийт 35 хүүхэд үрчлэгдсэний 12(34.3%) нь хот суурин газар, 23(65.7%) хөдөөд үрчлэгдсэн байна.

ЗУРАГ2.20 ҮРЧЛЭГДСЭН ХҮҮХДИЙН ТОО, байршлаар, 2019 он



**БҮЛЭГ ГУРАВ. Хүн амын шилжилт хөдөлгөөн**

**Шилжих хөдөлгөөн гэдэг нь** хүн ам байнга оршин суудаг газраа тусгайлан тогтоосон засаг захиргааны болон газар зүйн нэгж хооронд сэлгэн өөрчлөх үйл явц юм. Тухайн улс орны хилийн хүрээн доторх засаг захиргааны нэгж хооронд болон байршлын хувьд (хот, хөдөө) явагдах хүн амын суурьшлын өөрчлөлтийг дотоод шилжих хөдөлгөөн гэж ойлгоно.

2019 оны жилийн эцэст 1 621 хүн шилжин ирж, 1 252 хүн шилжин явж, цэвэр шилжилт 369 байна. Шилжилт хөдөлгөөний цэвэр коэффициент 2014, 2015 онд бусад аймаг, нийслэл рүү чиглэсэн сөрөг чиглэлтэй -0.12, -0.64 хувь байсан бол 2016 оноос эерэг чиглэлтэй болж 2019 онд 0.53 гэсэн эерэг чиглэлтэй болсон байна.

**ХҮСНЭГТ 3.1 ШИЛЖИЛТ ХӨДӨЛГӨӨНИЙ УРСГАЛ, 2019 он**

	Ирсэн		Явсан		Цэвэр шилжилт
	Шилж ин ирсэн хүний	Дүнд эзлэх хувь	Шилж ин явсан хүний тоо	Дүнд эзлэх хувь	
<b>Шилжигчид-бүгд</b>	<b>1621</b>	<b>100.0</b>	<b>1252</b>	<b>74.2</b>	<b>369</b>
<i>Шилжих хөдөлгөөний сөрөг урсгал</i>					
Өмнөговь	89	5.5	115	6.8	-26
Улаанбаатар	563	34.7	595	35.2	-32
Сэлэнгэ	121	7.5	73	4.3	-1
<b>Сөрөг урсгалын дүн</b>	<b>773</b>	<b>47.7</b>	<b>783</b>	<b>46.4</b>	<b>-10</b>
<i>Шилжих хөдөлгөөний эерэг урсгал</i>					
Архангай	37	2.3	12	0.7	25
Баянхонгор	32	2.0	17	1.0	15
Баян-Өлгий	8	0.5	0	0.0	8
Булган	27	1.7	15	0.9	12
Говь-Алтай	15	0.9	1	0.1	14
Говьсүмбэр	78	4.8	53	3.1	25
Дархан-Уул	61	3.8	55	3.3	6
Дорнод	57	3.5	46	2.7	11
Дундговь	63	3.9	19	1.1	44
Завхан	24	1.5	2	0.1	22
Орхон	54	3.3	26	1.5	28
Өвөрхангай	45	2.8	12	0.7	33
Сүхбаатар	86	5.3	55	3.3	31
Төв	48	3.0	31	1.8	17
Увс	23	1.4	14	0.8	9
Ховд	24	1.5	14	0.8	10
Хөвсгөл	42	2.6	19	1.1	23
Хэнтий	124	7.6	78	4.6	46
<b>Эерэг урсгалын дүн</b>	<b>848</b>	<b>52.3</b>	<b>469</b>	<b>27.8</b>	<b>379</b>

Шилжин ирсэн хүн амын 34.7 хувь Улаанбаатар хот, 7.6 хувь нь Хэнтий аймаг, 7.5 хувь нь Сэлэнгэ, 5.5 хувь Өмнөговь аймгаас, шилжин явсан хүн амын 35.2 хувь нь Улаанбаатар хот, 6.8 хувь Өмнөговь аймаг, 4.6 хувь Хэнтий аймаг, 4.3 хувь нь Сэлэнгэ аймаг руу тус тус шилжин явж, ирсэн нь хамгийн өндөр хувь байна.

### ХҮСНЭГТ3.2 ХҮН АМЫН ШИЛЖИЛТ ХӨДӨЛГӨӨН

	2015	2016	2017	2018	2019
Шилжин ирсэн хүний тоо	1505	1607	1882	1732	1621
Шилжин явсан хүний тоо	1912	1547	1220	1688	1252
Цэвэр шилжилт	-407	60	662	44	369
Шилжилт хөдөлгөөний цэвэр коэффициент, хувиар	-0.64	0.09	0.97	0.06	0.53

Шилжин ирсэн хүн амын 36.0 хувь нь 0-14 насны хүүхэд, 17.6 хувь нь 15-24 насны залуучууд, 25.4 хувь нь 25-34 насны, 15.4 хувь нь 35-49 насны, 5.7 хувь нь 50-аас дээш насны хүн ам юм.

### ЗУРАГ3.1 ШИЛЖИН ИРСЭН,ЯВСАН ХҮН АМЫН НАСНЫ БҮТЭЦ, хувиар



## ЗУРАГ3.2 ШИЛЖИЛТ ХӨДӨЛГӨӨНД ОРОЛЦОГЧДИЙН БҮТЭЦ



Сүүлийн 9 жилийн шилжилт хөдөлгөөнд оролцогчдын бүтцийг харахад шилжин ирэгчдийн тоо шилжин явагчдын тооноос 2012, 2014, 2015 онуудад 6.6-12.0 пунктээр бага буюу шилжилт хөдөлгөөн сөрөг урсгалтай байв. Харин 2010, 2011, 2013, 2016-2019 онуудад 1.2 -21.4 пунктээр илүү буюу шилжилт хөдөлгөөн эерэг урсгалтай байна.

**БҮЛЭГ ДӨРӨВ. Нийгмийн зарим үзүүлэлт**

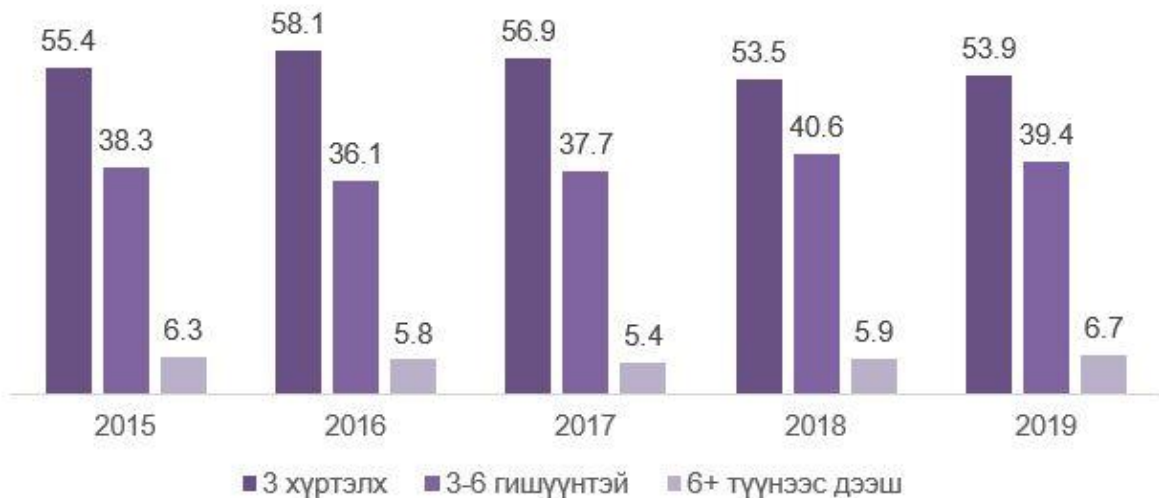
Ихэр хүүхэдтэй өрхийн тоо 2019 онд 230 болж өмнөх оны мөн үеэс 1(0.4%)-ээр, 2 ихэр хүүхдийн тоо 462 болж 2018 оноос 4(0.9%)-өөр тус тус буурсан байна.

## ХҮСНЭГТ4.1 ХҮН АМЫН НИЙГМИЙН ЗАРИМ ҮЗҮҮЛЭЛТ, сумаар

	Ихэр хүүхэдтэй өрхийн тоо		2 ихэр хүүхдийн тоо		Эмэгтэй тэргүүлэгчтэй өрхийн тоо		Гэр бүлгүй өрх толгойлсон эрэгтэй	
	2017	2019	2018	2019	2018	2019	2018	2019
Бүгд	231	230	466	462	2001	1741	367	309
Айраг	13	14	26	28	184	203	39	52
Алтанширээ	4	2	8	4	35	33	7	10
Даланжаргалан	7	8	14	16	75	67	24	14
Дэлгэрэх	7	8	14	16	68	52	20	6
Иххэт	10	11	20	22	118	105	41	28
Мандах	3	4	8	8	47	54	16	21
Өргөн	9	8	18	16	89	85	35	37
Сайхандулаан	5	6	10	12	34	21	12	4
Улаанбадрах	1	1	2	2	46	28	6	3
Хатанбулаг	9	10	18	20	90	64	14	4
Хөвсгөл	8	7	18	16	55	55	11	2
Эрдэнэ	7	7	14	14	89	92	31	32
Сайншанд	93	91	186	182	957	775	99	80
Замын - Үүд	55	53	110	106	114	107	12	16

2019 онд өрх толгойлсон эцэг, эхийн тоо 2050 болж өмнөх оны мөн үеэс 318(13.4%)-аар буурчээ.

ЗУРАГ4.1 ӨРХ ТОЛГОЙЛСОН ЭХ,ӨРХИЙН ГИШҮҮДИЙН ТООГООР, 2015-2019 он



Өрх толгойлсон эхчүүдийн 938(53.9%) нь 3 хүртэлх, 686(39.4%) нь 3-5 гишүүнтэй, 117(6.7%) нь 6 түүнээс дээш гишүүнтэй өрхийг толгойлж байна.

Өнчин хүүхдийн тоо 2019 онд 851 болж, өмнөх оноос 17-оор нэмэгджээ. Нийт өнчин хүүхдийн 54(6.5%) нь бүтэн өнчин, 797(93.5%) нь хагас өнчин хүүхдүүд юм.

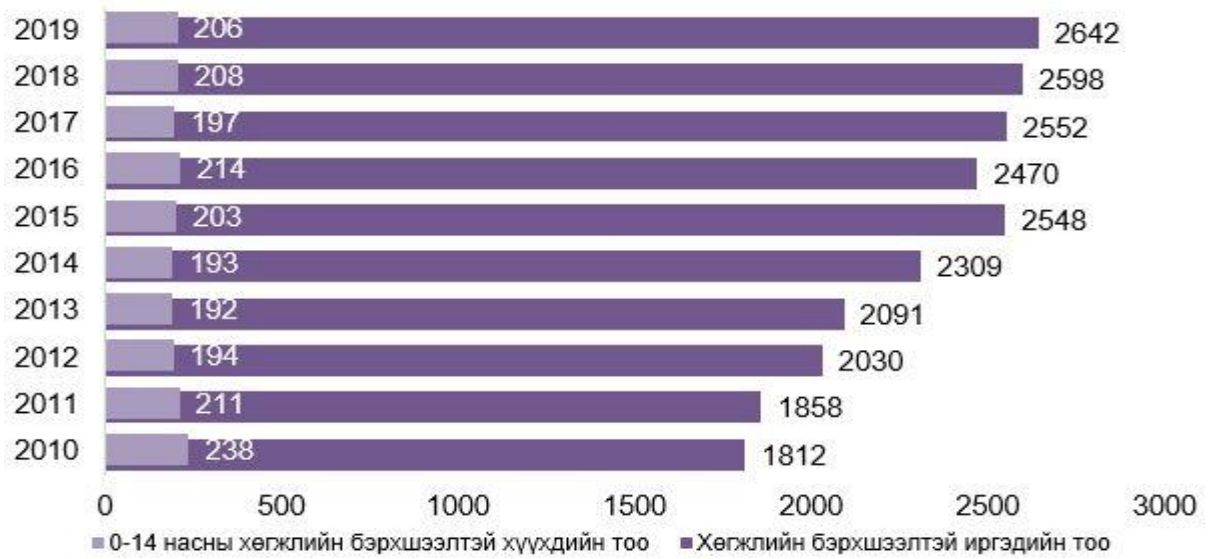
ЗУРАГ4.2 ХАГАС, БҮТЭН ӨНЧИН ХҮҮХДИЙН ТОО, 2010-2019 онд



Хөгжлийн бэрхшээлтэй иргэн 2018 оны эцэст 2598 болж өмнөх оноос 46(1.8%)-аар өсчээ. Нийт хөгжлийн бэрхшээлтэй иргэдийн 8.0 хувийг 0-14 насны хүүхэд эзэлж байна.



ЗУРАГ4.3 ХӨГЖЛИЙН БЭРХШЭЭЛТЭЙ ИРГЭДИЙН ТОО, 0-14 НАСНЫ ХӨГЖЛИЙН БЭРХШЭЭЛТЭЙ ХҮҮХДИЙН ТОО, 2010-2019 онд



## 5.ХАВСРАЛТ

## ХҮСНЭГТ5.1 ХҮН АМЫН ТОО, НАСНЫ АНГИЛЛААР, ХҮЙСЭЭР

	0-14 нас			15-64 нас		
	Бүгд	Эр	Эм	Бүгд	Эр	Эм
1979*	18585	9293	9292	21269	11018	10251
1989*	24581	12370	12211	29911	15350	14561
2000*	18320	9026	9294	30472	15800	14672
2009	16678	8379	8299	39088	19291	19797
2010*	17119	8527	8592	38904	19986	18918
2011	17282	8722	8560	41197	20751	20446
2012	17636	8893	8743	41372	20827	20545
2013	18453	9327	9126	42071	21087	20984
2014	18843	9570	9273	42621	21389	21232
2015	19735	10020	9715	41305	20695	20610
2016	20423	10431	9992	44004	22046	21958
2017	20972	10746	10226	44905	22478	22427
2018	21938	11304	10634	45204	22690	22514
2019	22365	11534	10831	44938	22536	22402

	65 дээш нас			18 түүнээс дээш нас		
	Бүгд	Эр	Эм	Бүгд	Эр	Эм
1979*	2568	1026	1542	21147	10684	10463
1989*	2611	1026	1585	29413	14873	14540
2000*	1783	689	1094	28885	14739	14146
2009	1967	765	1202	37668	18351	19317
2010*	1907	717	1190	39550	19610	19940
2011	1971	730	1241	39910	19831	20079
2012	1927	728	1199	40116	19968	20148
2013	1960	744	1216	40885	20306	20579
2014	2028	764	1264	41605	20658	20947
2015	2085	787	1298	40347	19966	20381
2016	2179	825	1354	42965	21271	21694
2017	2315	892	1423	41721	20906	20815
2018	2418	922	1496	44606	22136	22470
2019	2556	976	1580	44526	22037	22489

## ХҮСНЭГТ5.2 1000 ХҮН АМД НОГДОХ ТӨРӨЛТ, НАС БАРАЛТ, сумаар, оны эцэст

	Төрсөн хүүхэд		Нас барсан		Гэрлэлт		Цуцлалт	
	2018	2019	2018	2019	2018	2019	2018	2019
Бүгд	1596	1599	407	416	428	427	84	120
Айраг	83	88	32	34	13	13	1	0
Алтанширээ	35	28	15	8	13	13	1	4
Даланжаргалан	65	53	25	22	11	11	2	4
Дэлгэрэх	38	37	13	12	9	9	2	0
Иххэт	53	47	12	75	7	7	1	0
Мандах	33	37	7	16	6	6	1	3
Өргөн	40	41	14	11	10	10	0	2
Сайхандулаан	30	34	10	18	5	5	1	1
Улаанбадрах	29	33	20	157	8	8	0	1
Хатанбулаг	43	41	15	11	9	9	1	4
Хөвсгөл	29	31	11	8	2	2	0	0
Эрдэнэ	48	45	11	20	12	12	1	0
Сайншанд	597	637	139	8	183	183	45	76
Замын Үүд	473	447	83	16	140	139	28	25

## ХҮСНЭГТ5.3 1000 ХҮН АМД НОГДОХ ТӨРӨЛТ, НАС БАРАЛТ, сумаар, оны эцэст

	1000 хүнд ногдох төрөлт				1000 хүнд ногдох нас баралт			
	2016	2017	2018	2019	2016	2017	2018	2019
<b>Бүгд</b>	<b>26.3</b>	<b>23.5</b>	<b>23.2</b>	<b>22.9</b>	<b>6.0</b>	<b>5.3</b>	<b>5.9</b>	<b>6.0</b>
Айраг	25.2	21.9	21.9	23.8	5.4	6.4	8.4	9.2
Алтанширээ	19.8	26.1	26.1	20.9	8.6	6.9	11.2	6.0
Даланжаргалан	19.7	23.0	23.0	18.0	6.3	8.4	8.9	7.5
Дэлгэрэх	17.5	20.5	20.5	20.2	9.1	3.7	7.0	6.6
Иххэт	15.8	25.1	25.1	22.4	9.2	4.8	5.7	7.6
Мандах	26.6	20.7	20.7	23.5	4.5	4.4	4.4	7.0
Өргөн	16.8	19.6	19.6	19.5	6.3	5.1	6.9	8.5
Сайхандулаан	16.7	21.8	21.8	24.8	4.5	7.3	7.3	8.0
Улаанбадрах	12.2	19.6	19.6	22.3	9.6	6.1	13.6	5.4
Хатанбулаг	16.0	14.9	14.9	14.3	3.9	6.1	5.2	7.0
Хөвсгөл	22.3	18.6	18.6	20.0	6.5	5.7	7.1	5.2
Эрдэнэ	20.8	19.9	19.9	18.8	5.0	5.0	4.6	6.7
Сайншанд	21.8	23.9	23.9	24.9	6.9	5.6	5.6	6.1
Замын-Үүд	20.4	25.4	25.4	23.7	4.3	4.2	4.5	4.0

## ХҮСНЭГТ5.4 ХҮН АМЫН ШИЛЖИЛТ ХӨДӨЛГӨӨН, шилжилт хийгдсэн аймаг, нийслэлээ

	шилжиж ирсэн хүний тоо				шилжин явсан хүний тоо			
	2016	2017	2018	2019	2016	2017	2018	2019
<b>Бүгд</b>	<b>1607</b>	<b>1882</b>	<b>1732</b>	<b>1621</b>	<b>1547</b>	<b>1220</b>	<b>1688</b>	<b>1252</b>
Архангай	22	16	22	37	1	5	23	12
Баян-Өлгий	1	3	12	8	1	3	11	0
Баянхонгор	11	18	33	32	9	22	35	17
Булган	17	12	18	27	13	23	18	15
Говь-Алтай	12	11	17	15	0	4	10	1
Дорнод	43	76	66	57	44	54	54	46
Дундговь	44	73	56	63	28	40	54	19
Завхан	10	21	28	24	4	6	28	2
Өвөрхангай	22	33	34	45	18	19	31	12
Өмнөговь	44	77	87	89	91	138	79	115
Сүхбаатар	91	103	112	86	42	82	107	55
Сэлэнгэ	73	126	102	121	54	64	115	73
Төв	31	70	62	48	16	45	61	31
Увс	30	27	20	23	6	9	20	14
Ховд	18	11	32	24	4	2	31	14
Хөвсгөл	44	49	44	42	23	40	41	19
Хэнтий	123	116	113	124	91	111	110	78
Дархан-Уул	45	55	75	61	31	72	88	55
Улаанбаатар	783	811	592	563	937	331	569	595
Орхон	49	48	60	54	27	46	59	26
Говьсүмбэр	94	126	147	78	107	104	144	53

## ХҮСНЭГТ5.5 ХАГАС, БҮТЭН ӨНЧИН ХҮҮХДИЙН ТОО, 2016-2019 оноор

	Бүтэн өнчин хүүхэд				Хагас өнчин хүүхэд			
	2016	2017	2018	2019	2016	2017	2018	2019
<b>Бүгд</b>	<b>60</b>	<b>54</b>	<b>54</b>	<b>54</b>	<b>695</b>	<b>748</b>	<b>780</b>	<b>797</b>
Айраг	2	1	2	5	83	75	70	87
Алтанширээ	0	0	2	1	13	19	20	18
Даланжаргалан	1	1	1	1	28	34	37	42
Дэлгэрэх	0	0	0	0	14	11	12	10
Иххэт	4	6	6	4	22	25	26	26
Мандах	1	1	1	2	22	21	18	15
Өргөн	3	2	2	1	13	11	19	17
Сайхандулаан	1	0	0	1	11	9	11	12
Улаанбадрах	0	0	0	1	17	17	23	19
Хатанбулаг	0	0	1	1	48	33	36	27
Хөвсгөл	0	0	0	0	25	21	24	27
Эрдэнэ	4	3	3	2	19	15	17	19
Сайншанд	24	24	21	24	238	271	279	288
Замын - Үүд	20	16	15	11	142	186	188	190

## НЭГДСЭН ДҮГНЭЛТ

Дорноговь аймаг нь 109.4 мянган км.кв нутаг дэвсгэртэй, 69.6 мянган хүн амтай бөгөөд 1 кв.км нутаг дэвсгэрт 0.64 хүн ногдож, нэг өрхийн ам бүлийн дундаж тоо 3.3 болжээ. 2019 оны эцэст 69859 байнгын оршин суугчтай болж 2018 оны жилийн эцсийн суурин хүн амын мэдээнээс 299 хүнээр өсчээ.

Хүн амын тооны өөрчлөлтийг төрөлт, нас баралт, шилжих хөдөлгөөнөөр тодорхойлдог бөгөөд энэ нь тухайн үеийн улс төр, нийгэм, хүн ам зүйн хөгжлөөс ихээхэн хамаардаг.

Зах зээлийн эдийн засгийн харилцаанд шилжэхээс өмнө буюу 1956-1979 оны хооронд 1.9-3.3 хувиар тогтвортой өсч ирсэн нь тус аймгийн Айраг (1963он), Хажуу-Улаан (1973он) сумдад хайлуур жоншны олборлох үйлдвэрүүд байгуулагдан шилжих хөдөлгөөн болон хүн амын эрүүл мэндийн түвшин дээшилж, төрөлт нэмэгдэхийн зэрэгцээ нас баралт буурсантай холбоотой юм. Харин 1989-2000 онд хүн амын жилийн дундаж өсөлтийн хувь -1.1 болж буурахад 1000 хүн амд ногдох төрөлт жилд дунджаар 24 болж өмнөх онуудаас 40.0 гаруй хувиар буурсан. Мөн Дорноговь аймгийн бүрэлдэхүүнд байсан Сүмбэр сумыг салгаж Говьсүмбэр аймаг болгон өөрчилсөн нь голлон нөлөөлсөн. 2010-2019 онд Айраг, Иххэт, Хатанбулаг сумдад хүн амын тоо 0.13-0.70 хувиар буурч, бусад сумдад хүн амын тоо жилд дунджаар 0.15-3.93 хувиар өслөө.

2019 оны жилийн эцэст 1 621 хүн шилжин ирж, 1 252 хүн шилжин явж, цэвэр шилжилт 369 байна. Шилжилт хөдөлгөөний цэвэр коэффициент 2014, 2015 онд бусад аймаг, нийслэл рүү чиглэсэн сөрөг чиглэлтэй -0.12, -0.64 хувь байсан бол 2016 оноос эерэг чиглэлтэй болж 2019 онд 0.53 гэсэн эерэг чиглэлтэй болсон байна.

2019 онд 1000 хүнд ногдох төрөлт 22.9, 1000 хүнд ногдох нас баралт 6.0 байгаа нь 2018 оноос төрөлт 0.9 пунктээр буурч, нас баралт 0.1 пунктээр нэмэгдсэн байна.

Хүн амын нас, хүйсийн суваргаас харахад, дунд хэсгээрээ аажмаар өргөсч байгаа нь хүн амын насны бүтэц идэрших хандлагатай байгааг харуулж байна. Нийт хүн амын 63.8 хувь нь 35 хүртэл насны залуучууд байна. Дээрх суваргад хөдөлмөрийн насны хүн ам буюу 25-34 насны бүлгийн хүн ам харьцангуй их харагдаж байна

2019 оны нас хүйсийн суваргаас харахад 0-9 насны хүн амын эзлэх хувь өндөр байгааг сүүлийн 10 жилд төрсөн хүүхдийн тоо нэмэгдсэнтэй холбон тайлбарлаж болох юм.

Хөдөлмөрийн насны 100 хүнд ногдох хүүхэд, өндөр настны тоо буюу хүн ам зүйн ачаалал 1979 онд 99.5 хувь, 1989 онд 90.9 хувь, 2000 онд 66.0 хувь, 2010 онд 48.9 хувьд хүрч тооллогоос тооллогын хооронд буурч 2019 онд 55.8 хувь байна.

2019 оны нийт хүн амын 61.4 хувь нь хөдөлмөрийн насны хүн ам юм. Нийт хүн амын 64.0 хувь нь хот (аймгийн төв), тосгонд, 12.8 хувь нь сумын төвд, 23.2 хувь нь хөдөөд амьдарч байна. 2019 оны суурьшлийн байдлыг 2018 онтой харьцуулахад хот (аймгийн төв), тосгонд амьдарч буй хүн амын эзлэх хувь 0.5 пунктээр нэмэгджээ.

Өрх хүн амын нийгмийн зарим үзүүлэлтийг өмнөх оны мөн үетэй харьцуулахад эмэгтэй тэргүүлэгчтэй өрхийн тоо 13.0 хувиар, эрэгтэй тэргүүлэгчтэй өрхийн тоо 15.8 хувиар тус тус буурчээ.

Хөгжлийн бэрхшээлтэй иргэдийн тоо 2018 оноос 1.7 хувиар, 2015 оноос 3.7 хувиар тус тус нэмэгдлээ. Хөгжлийн бэрхшээлтэй иргэдийн 7.8 хувийг 0-14 насны хүүхэд эзэлж байгаа нь анхаарал татаж байгаа юм.

СУДАЛГААНД АШИГЛАСАН МАТЕРИАЛ:

- [www.1212.mn](http://www.1212.mn), [dornogovi.nso.mn](http://dornogovi.nso.mn) сайт
- 2019 оны жилийн эцсийн эмхэтгэл
- Статистикийн салбарт мөрдөж ажиллах аргачлалын эмхэтгэл

СУДАЛГААГ ХЯНАСАН:

Хэлтсийн дарга .....Х.Өлзийсүрэн

СУДАЛГААГ БОЛОВСРУУЛСАН:

Хүн ам нийгмийн статистикийн мэргэжилтэн ...../А.Амарзаяа/

2020 он