



ДОРНОГОВЬ АЙМГИЙН НИЙГЭМ, ЭДИЙН ЗАСГИЙН ТАНИЛЦУУЛГА

2021/04



ГАРЧИГ

Товч танилцуулга.....	1-14
Нийгэм, эдийн засгийн үндсэн үзүүлэлтүүд.....	15
Нэг. Эрүүл мэнд.....	16-17
Хоёр. Хөдөлмөр эрхлэлт	18-20
Гурав. Нийгмийн даатгал, халамж.....	20-24
Дөрөв. Гэмт хэрэг.....	25-26
Тав. Мөнгө,зээл	27
Зургаа. Төсөв, санхүү	28-29
Долоо. Үнэ.....	30-33
Найм. Хөдөө аж ахуй	34-36
Ес. Аж үйлдвэр.....	37-41
Арав. Байгаль орчин	42



ДОРНОГОВЬ АЙМГИЙН НИЙГЭМ, ЭДИЙН ЗАСГИЙН БАЙДАЛ

(2021 оны 04 дүгээр сарын байдлаар)

Нэг. Нийгмийн үзүүлэлт

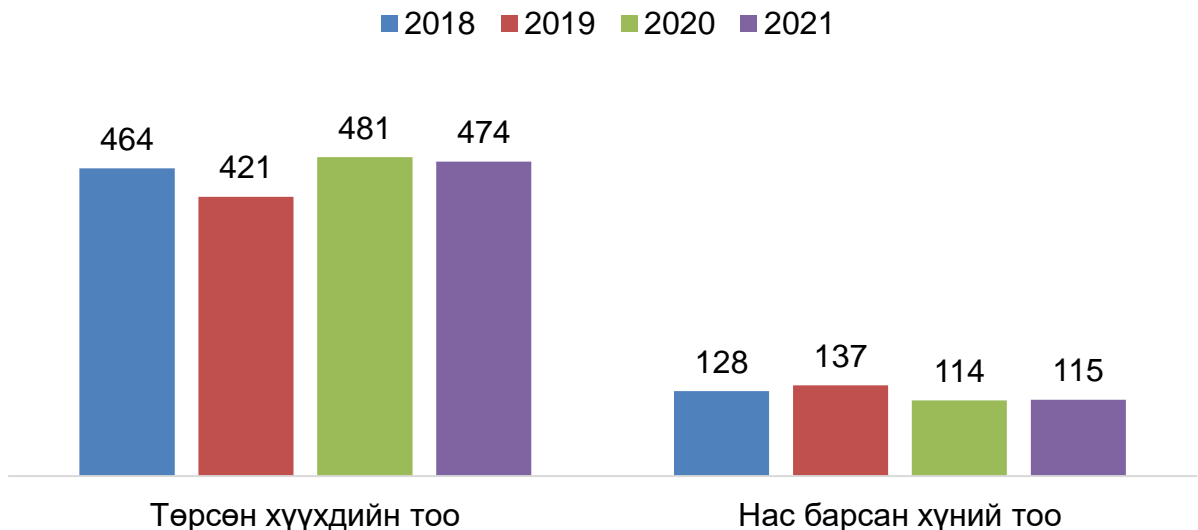


1.1 Хүн ам

Дорноговь аймгийн хэмжээнд 2021 оны эхний 4 сард 470 эх амаржиж, 474 хүүхэд шинээр мэндэлж, 115 хүн нас барсан байна. Амаржсан эхийн тоо өмнөх оны мөн үеэс 8(1.7%)-аар, төрсөн хүүхдийн тоо өмнөх оны мөн үеэс 7(1.5%)-оор буурч, нас барсан хүний тоо өмнөх оны мөн үеэс 1(0.9%)-ээр өссөн байна.

Хүн амын цэвэр өсөлт 359 болж өмнөх оны мөн үеийнхээс 8(2.2%)-оор буурсан байна. 1000 хүнд ногдох төрөлт 26.2 болж өмнөх оноос 0.3 пунктээр буурч, харин нас баралт 1.6 байгаа нь өмнөх оны мөн үетэй адил хэмжээнд байна.

Зураг. Төрсөн хүүхэд, нас барсан хүний тоо. 2018-2021 оны 04 сард



Он гарсаар нялхсын эндэгдэл 4 байгаа нь өмнөх оны мөн үеэс 42.9 хувиар буурчээ.



1.2 Эрүүл мэнд

2021 оны 04 сарын байдлаар 148.0 мянган хүнд амбулаторийн үзлэг хийсэн нь өмнөх оны мөн үеэс 7.2 хувиар өсч, 5.3 мянган хүн эмнэлэгт хэвтэж эмчлүүлсэн нь өмнөх оны мөн үеэс 17.2 хувиар буурч, 3.7 мянган хүн урьдчилан сэргийлэх тарилгад хамрагдсан нь өмнөх оны мөн үеэс 7.3 хувиар буурсан байна.

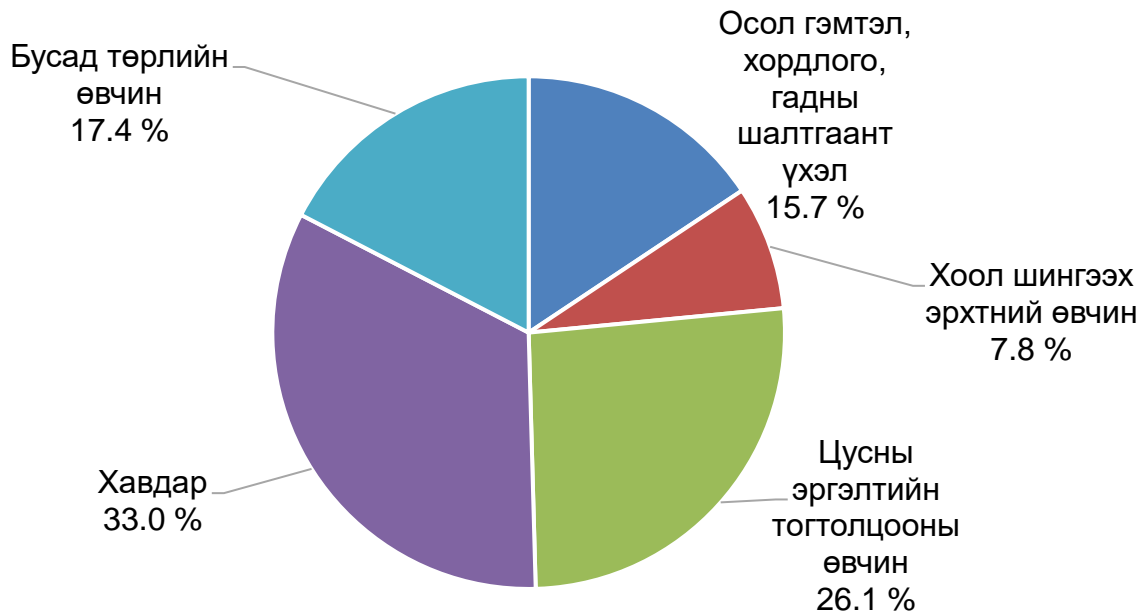
2021 оны 04 сард 627 эх жирэмсний хяналтанд орсны 92.3 хувь буюу 579 эх жирэмсний эхний 3-н сард хяналтанд хамрагджээ. Жирэмсний хяналтанд хугацаандаа орсон эхийн эзлэх хувь өмнөх оны мөн үеэс 0.8 пунктээр өссөн байна.



Түргэн тусламжийн дуудлага 6.0 мянган удаа гарсны 1.0 мянга буюу 16.7 хувь нь алсын дуудлага байв. Өмнөх оны мөн үетэй харьцуулбал нийт түргэн тусламжийн дуудлага өмнөх оны мөн үеэс 18.9 хувиар, алсын дуудлага 23.1 хувиар тус тус буурсан байна.

Он гарсаар ослын улмаас 772 хүн бэртэж, 18 иргэний амь нас энджээ. Өмнөх оны мөн үетэй харьцуулбал бэртэж гэмтсэн хүний тоо 92(10.6%)-оор буурч, нас барсан хүний тоо 1(5.9%)-ээр өссөн байна.

Зураг. Нас баралт, өвчний шалтгаанаар, хувь. 2021 оны 04 сард



Нас баралтыг өвчний шалтгаанаар авч үзэхэд хавдар 33.0 хувь, цусны эргэлтийн тогтолцооны өвчин 26.1 хувь, бусад төрлийн өвчин 17.4 хувь, осол гэмтэл, хордлого гадны шалтгаант үхэл 15.7 хувь, хоол шингээх эрхтний өвчин 7.8 хувийг тус тус эзэлж байна.

Халдварт өвчний 181 тохиолдол бүртгэгдсэн нь өмнөх оны мөн үеэс 78-аар буюу 30.1 хувиар буурчээ. Халдварт өвчний тохиолдол буурахад цусан суулга 66.7 хувиар, бусад 15.3 хувиар, заг хүйтэн 38.3 хувиар, тэмбүү 27.3 хувиар, трихоминиаз 32.4 хувиар тус тус буурсан нь голлон нөлөөлжээ.



1.3 Бүртгэлтэй ажилгүй иргэн

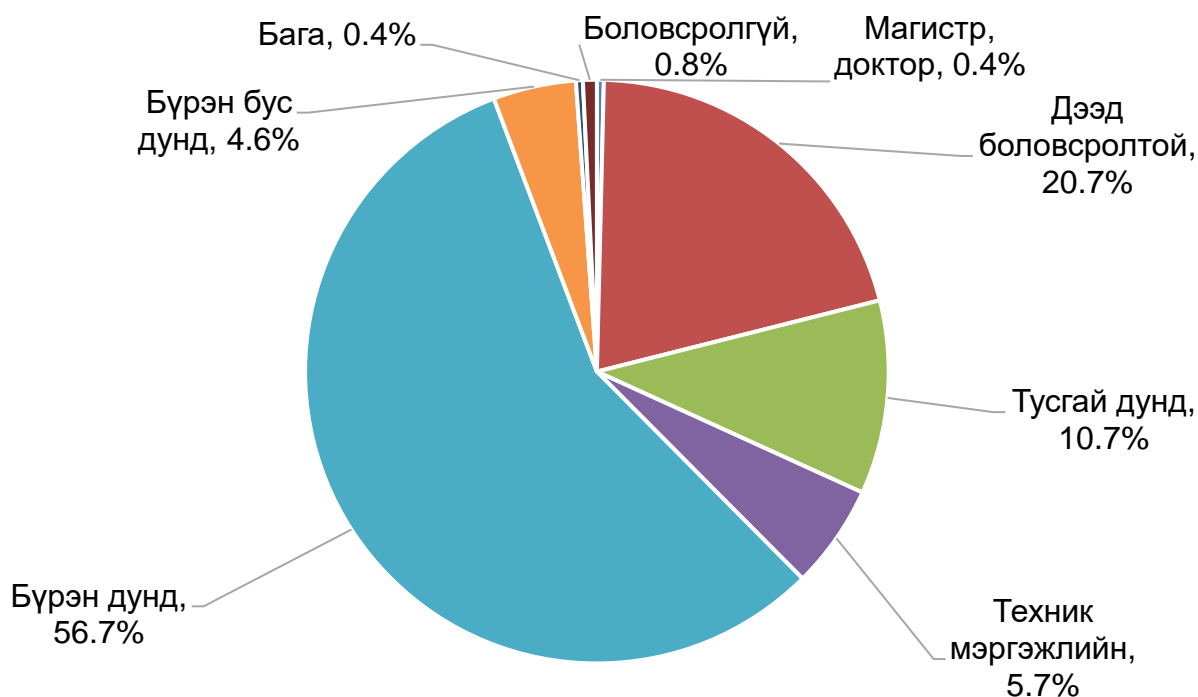
Хөдөлмөрийн хэлтэст ажил хайж бүртгүүлсэн иргэд 2021 оны 04 сарын эцэст 261 болсны 234 (89.7%) нь бүртгэлтэй ажилгүй иргэд, 27 (10.3%) нь ажилтай боловч өөр ажил хайж байгаа иргэд байна.

Нийт бүртгэлтэй ажилгүй иргэд нь өмнөх оны мөн үеийнхээс 175(40.1%) хүнээр, өмнөх сараас 53 (16.9%) хүнээр буурчээ.



Бүртгэлтэй ажилгүй иргэдийн боловсролын түвшинг харахад 148(56.7%) нь бүрэн дунд, 54(20.7%) нь дээд, 28(10.7%) нь тусгай дунд, 15(5.7%) нь техник мэргэжлийн, 12(4.6%) нь бүрэн бус дунд, 2(0.8%) нь боловсролгүй, 1(0.4%) магистр, докторын боловсролтой, 1(0.4%) нь бага боловсролтой иргэд эзэлж байна.

Зураг. Ажилгүй иргэдийн тоо, боловсролоор, хувиар, 2021 оны 04 сарын эцэст



Хөдөлмөрийн хэлтэст 2021 оны эхний 04 сарын байдлаар бүртгэлтэй байсан 34 иргэн ажилд зуучлагдан орж, өмнөх сарын бүртгэлээс 86 иргэн ажил идэвхтэй хайхгүй байгаа шалтгаанаар хасагдсан байна.

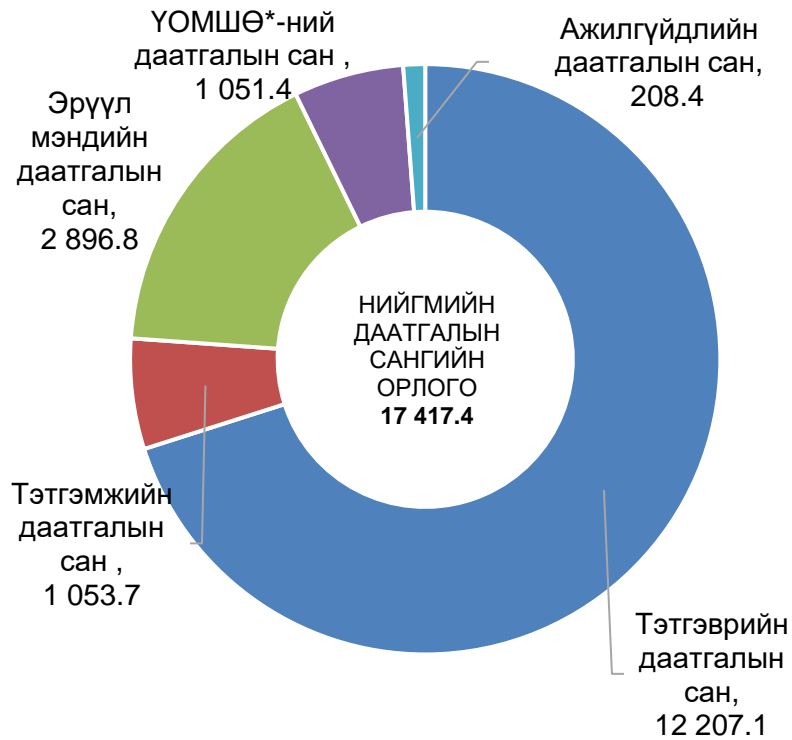


1.4 Нийгмийн даатгал, халамж

Нийгмийн даатгалын хэлтсийн мэдээллээр нийгмийн даатгалын сангийн орлого 2021 оны эхний 04 сарын байдлаар 17417.4 сая төгрөг болж, өмнөх оны мөн үеэс 3275.0(23.2%) сая төгрөгөөр нэмэгдсэн байна. Нийгмийн даатгалын сангийн орлого 2021 оны 04 сард өмнөх оны мөн үеэс 3275.0 сая төгрөгөөр нэмэгдэхэд тэтгэврийн даатгал 3304.6(37.1%) сая төгрөг, эрүүл мэндийн даатгал 560.5(24.0%) сая төгрөг, тэтгэмжийн даатгал 43.9(4.3%) сая төгрөгөөр тус тус нэмэгдсэн нь нөлөөлсөн байна.

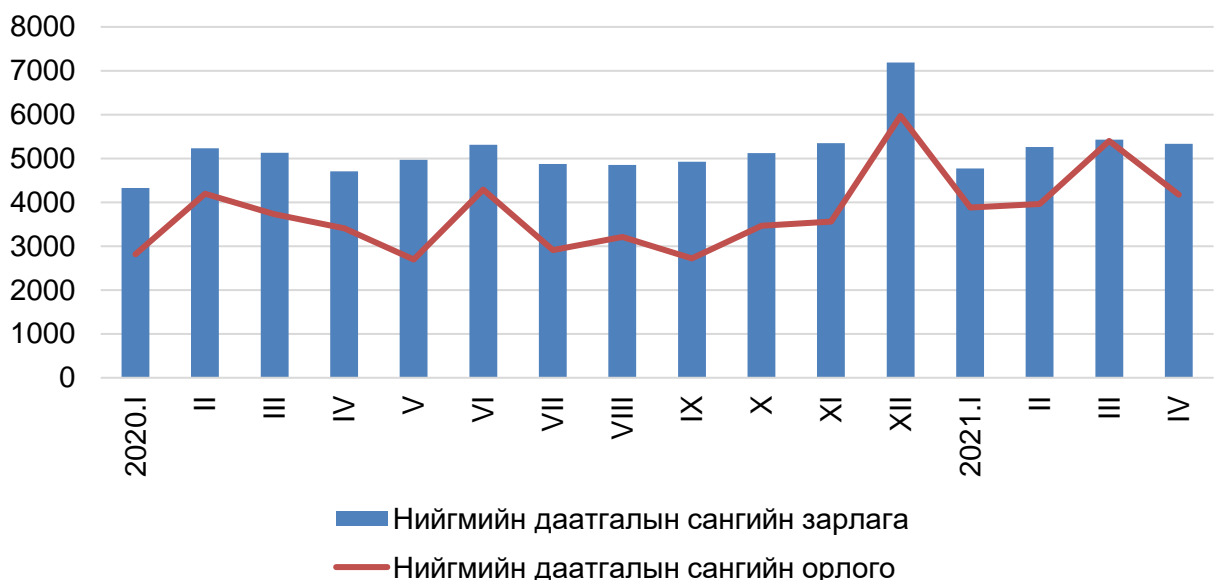


Зураг. Нийгмийн даатгалын сангийн орлого сангийн төрлөөр /сая.төг/ 2021 оны 04 сард



Нийгмийн даатгалын сангийн зарлага 20797.9 сая.төг болж өмнөх оны мөн үеэс 1399.7(7.2%) сая.төгрөгөөр өссөн байна. Зарлагыг бүтцээр нь авч үзвэл тэтгэврийн даатгалын сангаас 15504.6(74.5%) сая.төг, эрүүл мэндийн даатгалын сангаас 2848.5(13.7%) сая.төг, тэтгэмжийн даатгалын сангаас 1119.0(5.4%) сая.төг, ҮОМШӨ-ний даатгалын сангаас 971.8(4.7%) сая төгрөг, ажилгүйдлийн даатгалын сангаас 354.0(1.7%) сая төгрөгийг зарцуулжээ.

Зураг. Нийгмийн даатгалын сангийн орлого, зарлага, сая төг





Хөдөлмөр, халамж үйлчилгээний газрын мэдээллээр нийгмийн халамжийн сангаас 2021 оны эхний 04 сард нийгмийн халамжийн сангаас 10317 иргэнд 1934.4 сая төгрөгийн халамжийн тэтгэвэр, тэтгэмж олгожээ. Өмнөх онтой харьцуулахад хамрагдсан иргэд 8602(45.5%)-оор, олгосон тэтгэвэр тэтгэмж 905.6(31.9%) сая төгрөгөөр тус тус буурсан байна.

Нийгмийн хамламжийн сангийн зарцуулалт буурсан нь 2020 оны 09-р сараас эхлэн цалинтай ээж хөтөлбөр, жирэмсэн эхийн тэтгэмж, алдарт эхийн одонгийн тусламж, насны хишиг, ихэр хүүхэд төрүүлж эсэн мэнд өсгөж байгаа өрх, иргэнд олгох тэтгэмж, өрх толгойлсон эцэг, эхийн тэтгэмжүүд и-халамж цахим системд шилжиж ХХҮЕГ-аас шууд арилжааны банкуу шилжүүлэг хийгддэг болсонтой холбоотой юм.

Нийгмийн халамжийн тэтгэвэрт 2021 оны 4 сард 1304 хүн хамрагдсан нь өмнөх оноос 3(0.2%)-аар, олгосон тэтгэвэрийн хэмжээ 972.2 сая төгрөг болж 39.4(4.2%) сая төгрөгөөр тус тус өсчээ.

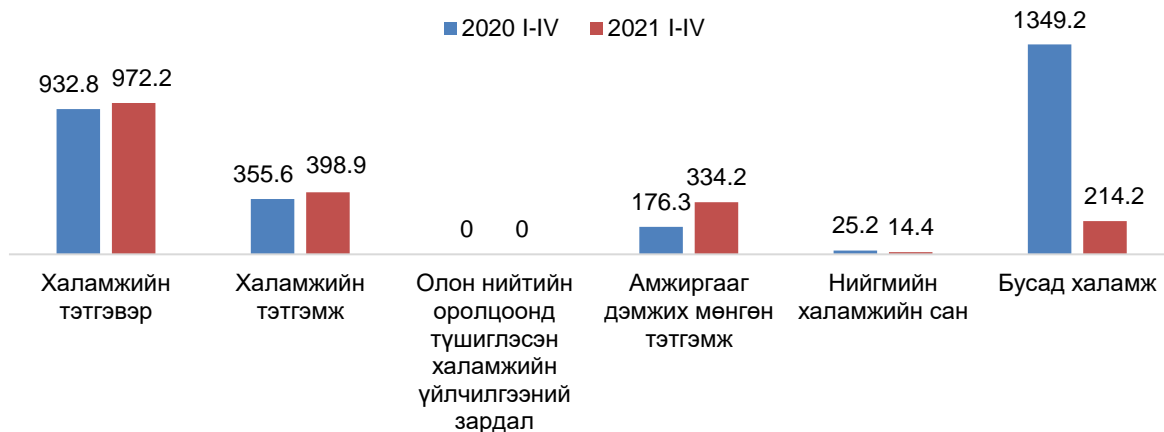
Нийгмийн халамжийн тэтгэмж 1113 иргэнд 398.9 сая төгрөг, амжиргааг дэмжих мөнгөн тэтгэмж 988 иргэнд 334.2 сая төгрөг болон нийгмийн халамжийн сангийн зардлыг 7 иргэнд 14.4 сая төгрөгийг зарцуулсан байна.

Бусад төрлийн халамжийн үйлчилгээнд 6905 иргэн хамрагдаж, 214.2 сая төгрөгийг олгожээ.

Зураг. Хүний тоо



Зураг. Олгосон тэтгэвэр, тэтгэмж /сая. төг/



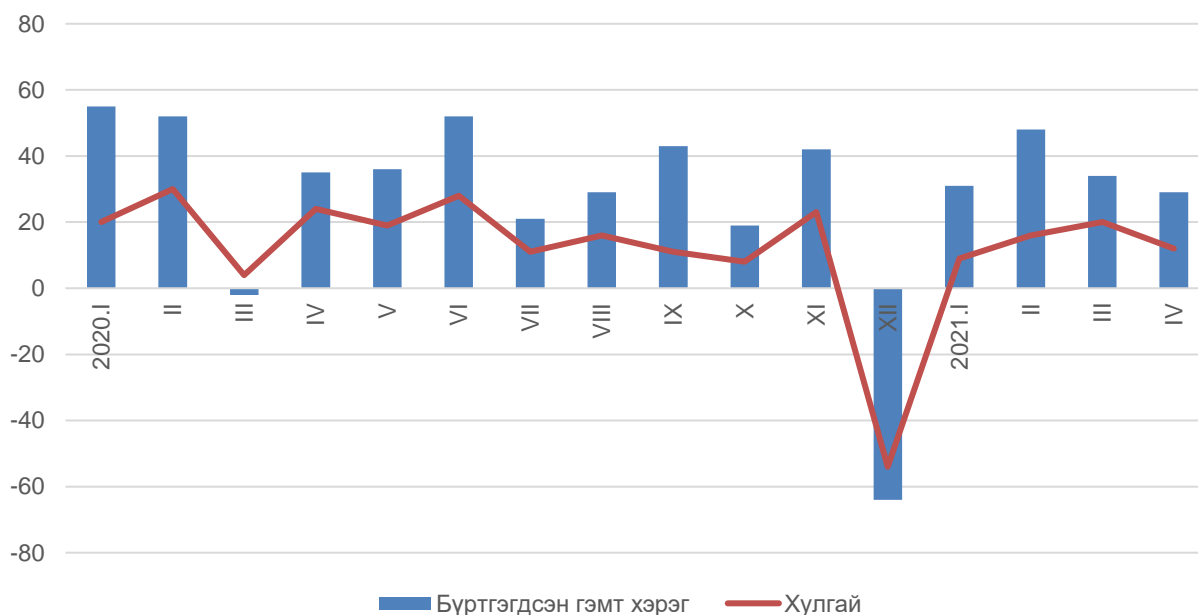


1.5 Гэмт хэрэг

Аймгийн Цагдаагийн газраас ирүүлсэн мэдээгээр 2021 оны эхний 04 сарын байдлаар 142 хэрэг бүртгэгдэж, гэмт хэргийн улмаас 65 хүн гэмтэж, 5 хүн нас барсан байна. Бүртгэгдсэн гэмт хэргийн тоо өмнөх оны мөн үеэс 2(2.1%)-оор, гэмтсэн хүний тоо өмнөх оны мөн үеэс 3(2.5 дахин)-аар, нас барсан хүний тоо өмнөх оны мөн үеэс 34(2 дахин)-өөр тус тус нэмэгджээ.

Бүртгэгдсэн гэмт хэргийг төрлөөр нь өмнөх оны мөн үетэй харьцуулбал хүрээлэн байгаа орчны эсрэг гэмт хэрэг 9(90.0%)-өөр, өмчлөх эрхийн эсрэг гэмт хэрэг 21(26.9%)-ээр, хөдөлгөөний аюулгүй байдал, тээврийн хэрэгслийн ашиглалтын журмын эсрэг гэмт хэрэг 1(20.0%)-ээр, нийтийн ашиг сонирхлын эсрэг гэмт хэрэг 1(25.0%)-ээр тус тус буурч, хүний эрүүл мэндэд хохирол учруулсан гэмт хэрэг 31(2.5 дахин)-ээр, хүний бэлгийн эрх чөлөө, халдашгүй байдлын эсрэг гэмт хэрэг 3(60.0%)-аар, олон нийтийн аюулгүй байдал, ашиг сонирхлын эсрэг гэмт хэрэг 5(6 дахин)-аар, хүний амьд явах эрхийн эсрэг гэмт хэрэг 3(4 дахин)-аар, хүний халдашгүй, чөлөөтэй байх эрхийн эсрэг гэмт хэрэг 1(2 дахин)-ээр тус тус нэмэгдсэн байна.

Зураг. Бүртгэгдсэн гэмт хэргийн тоо, сараар



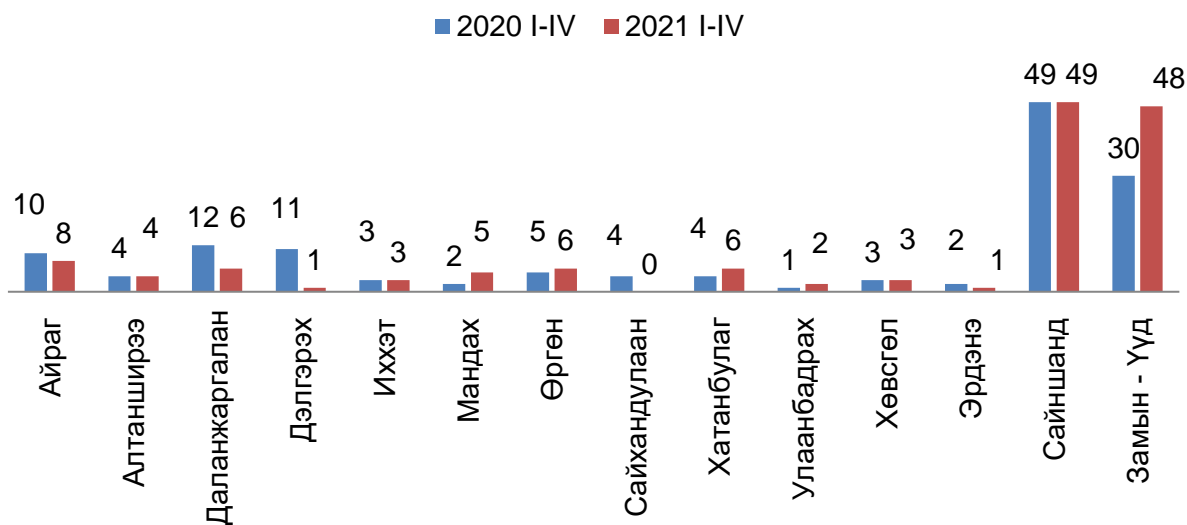
Нийт бүртгэгдсэн гэмт хэргийн 40.1 хувийг өмчлөх эрхийн эсрэг гэмт хэрэг, 36.6 хувийг хүний эрүүл мэндэд хохирол учруулсан гэмт хэрэг, 5.6 хувийг хүний бэлгийн эрх чөлөө, халдашгүй байдлын эсрэг гэмт хэрэг, 4.2 хувийг олон нийтийн аюулгүй байдал, ашиг сонирхлын эсрэг гэмт хэрэг, 2.8 хувийг хүний амьд явах эрхийн эсрэг гэмт хэрэг, 2.8 хувийг хөдөлгөөний аюулгүй байдал, тээврийн хэрэгслийн ашиглалтын журмын эсрэг гэмт хэрэг, 7.9 хувийг бусад төрлийн гэмт хэргүүд эзэлж байна.

Согтуугаар үйлдсэн гэмт хэрэг 36 бүртгэгдсэн нь өмнөх оны мөн үетэй харьцуулахад 15(71.4%)-аар нэмэгджээ.



Гэмт хэргийн тоо өмнөх оны мөн үеэс Мандах, Өргөн, Хатанбулаг, Улаанбадрах, Замын-Үүд сумдад нэмэгдэж, Алтанширээ, Иххэт, Хөвсгөл, Сайншанд сумдад өмнө онтой адил, Сайхандулаан суманд гэмт хэрэг бүртгэгдээгүй, бусад сумдад гэмт хэргийн тоо буурсан байна.

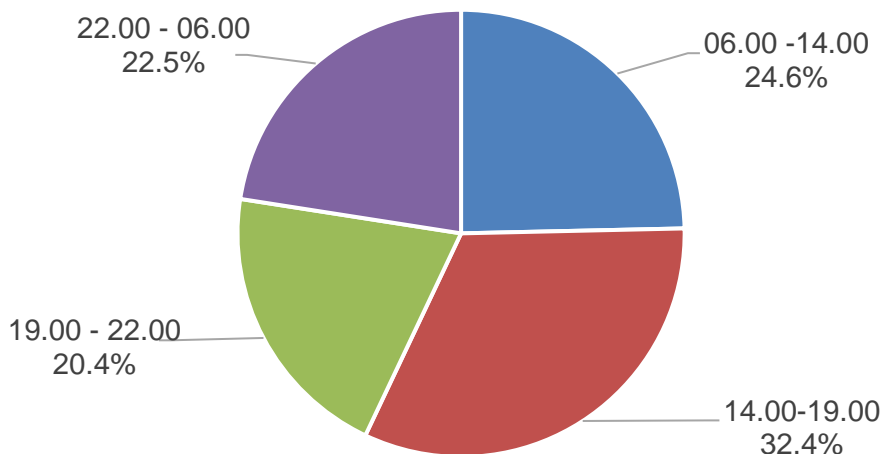
Зураг. Бүртгэгдсэн гэмт хэргийн тоо, сумаар



Гэмт хэргийн улмаас иргэд, байгууллага, аж ахуйн нэгжид 154.0 сая төгрөгийн хохирол учирсан нь өмнөх оны мөн үетэй харьцуулахад 160.4(51.0%) сая төгрөгөөр буурсан байна. Учирсан хохирлын 78.4(50.9%) сая төгрөг эргэн төлөгдсөн байна.

Нийт гэмт хэргийн 64(45.1%) нь гэр орон сууцандаа, 36(25.4%) нь согтуугаар, 17(12.0%) нь гудамж олон нийтийн газарт, 9(6.3%) бүлэглэн, 12(8.5%) хувийг эмэгтэй хүн оролцон, 32(22.5%) нь шөнийн цагаар /22-06 цагт/ үйлдсэн байна. Тайлант хугацаанд нийт 394 хүн саатуулагдаж, 60 хүн баривчлагджээ.

Зураг. Бүртгэгдсэн гэмт хэргийн бүтэц, хэрэг үйлдэгдсэн цагаар 2021 оны 04 сард





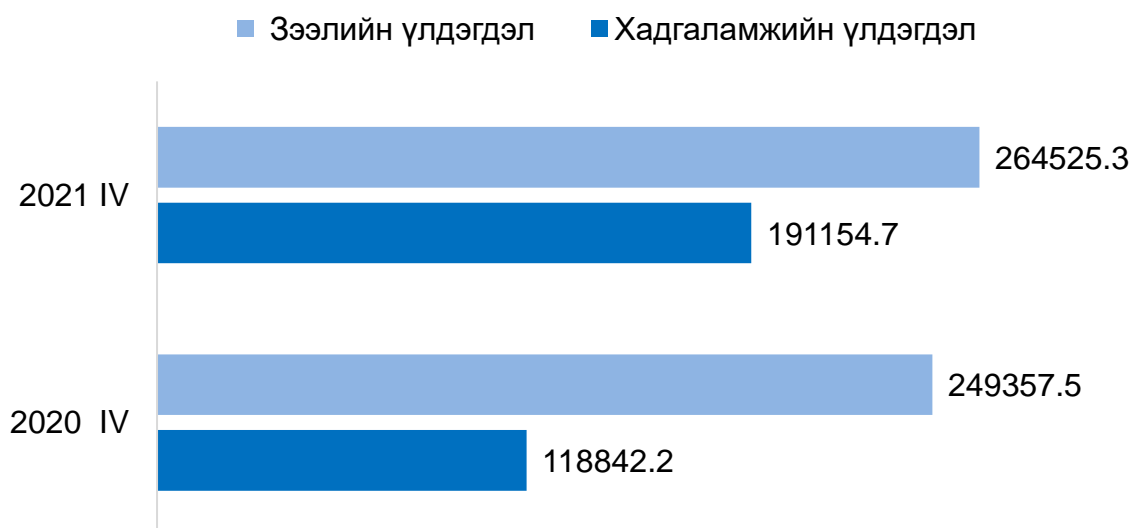
Хоёр. Макро эдийн засгийн статистикийн үзүүлэлт



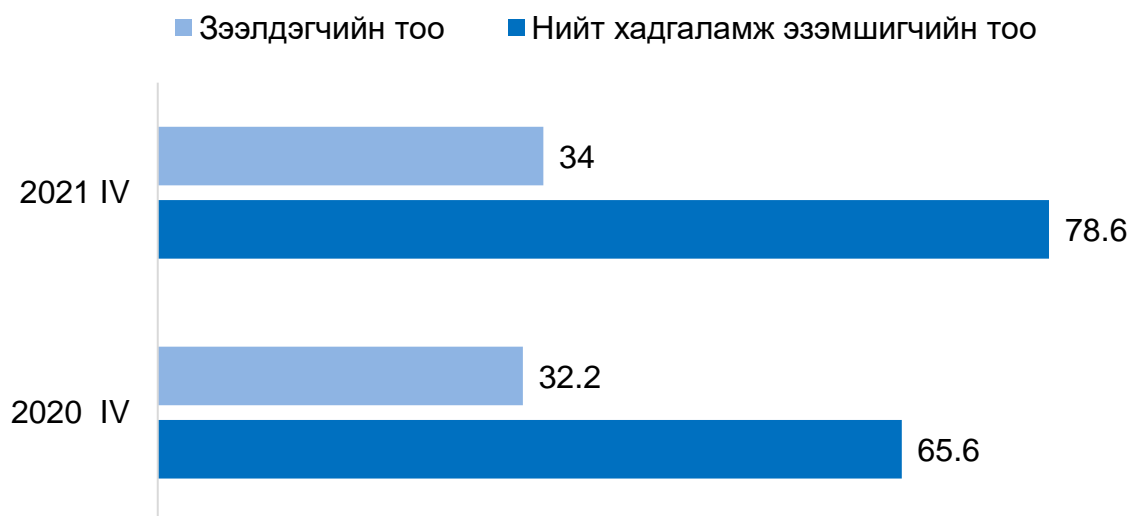
2.1 Мөнгө, банк

Монгол банкны 4-р сарын мэдээгээр арилжааны банкуудын зээлдэгчийн тоо 34.0 мянга болж өмнөх оноос 1.8(5.6%) мянган хүнээр өсч, нийт хадгаламжийн данс эзэмшигчийн тоо 140.7 мянга болж өмнөх оны мөн үеээс 2.8 хувиар буурсан байна.

Зураг. Хадгаламжийн үлдэгдэл, зээлийн өрийн үлдэгдэл, 2020-2021 он, сая.төг



Зураг. Хадгаламж эзэмшигч, зээлдэгчийн тоо, 2020- 2021 он, мян.хүн



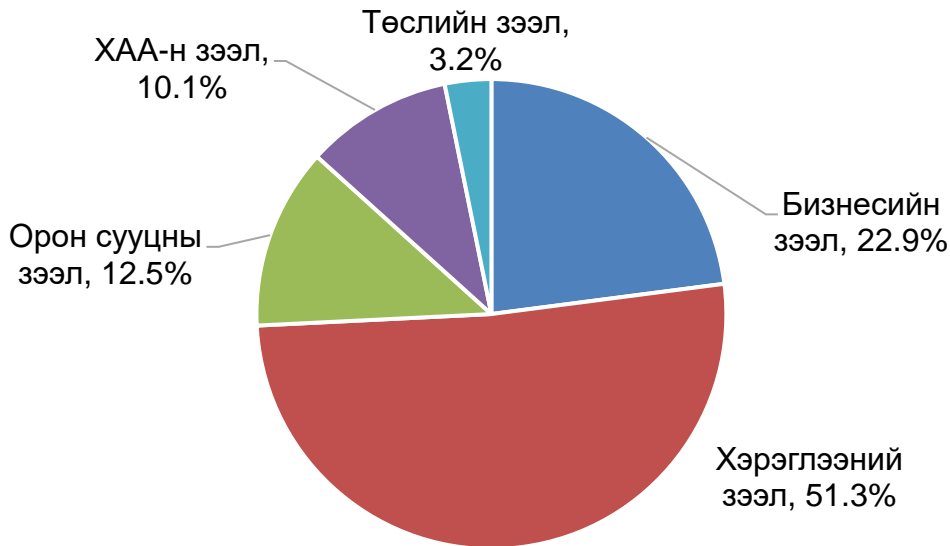
Нийт хадгаламжийн үлдэгдэл 191.1 тэрбум төгрөг болж нэг хадгаламж эзэмшигчид дунджаар 2432.0 мянган төгрөг, аймгийн нэг хүнд дундажаар 2677.2 мянган төгрөгийн хадгаламж ногдож байна. Хадгаламжийн үлдэгдлийг өмнөх оны мөн үетэй харьцуулахад 72.3(60.8%) тэрбум төгрөгөөр өссөн байна.



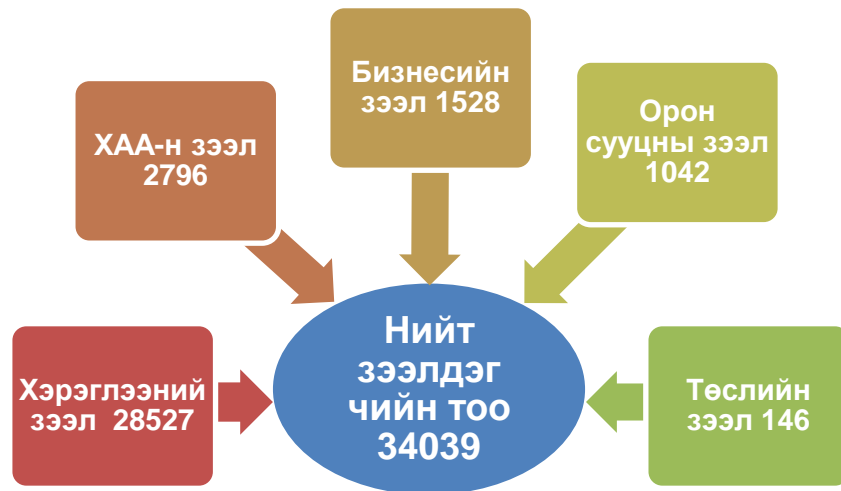
Хугацаа хэтэрсэн зээлийн үлдэгдэл сарын эцэст 7.1 тэр бум төгрөг болж, өмнөх сараас 191.2(3.9%) сая төгрөгөөр буурч, өмнөх оны мөн үеэс 2358.2(24.8%) сая төгрөгөөр буурчээ. Хугацаа хэтэрсэн зээлийн өрийн үлдэгдэл нийт зээлийн өрийн үлдэгдлийн 2.7 хувийг эзэлж, өмнөх оны мөн үеэс 1.3 пунктээр буурчээ.

Чанаргүй зээл сарын эцэст 12.9 тэрбум төгрөг болж, өмнөх сараас 9.8(0.1%)сая төгрөгөөр өсж, өмнөх оны мөн үеэс 4454.3(52.7%) сая төгрөгөөр өссөн байна. Чанаргүй зээл нийт зээлийн өрийн үлдэгдлийн 4.9 хувийг эзэлж, өмнөх оны мөн үеэс 1.5 пунктээр өссөн байна.

Зураг. Зээл төрлөөр, дүнд эзлэх хувиар, 2021.04 сард



Зураг. Зээлдэгчийн тоо, зээлийн төрлөөр, 2021.04 сард



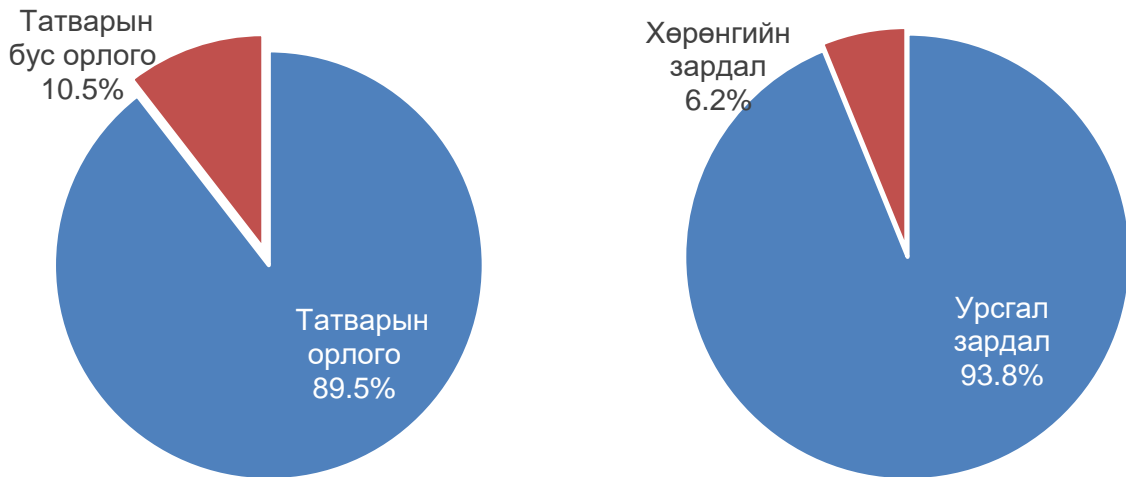
2.2 Төсөв, санхүү

2021 оны 04 дугаар сарын байдлаар орон нутгийн төсөвт 9642.8 сая төгрөгийн орлого төвлөрүүлжээ. Төсвийн орлогын төлөвлөгөөний биелэлт 75.4 хувь байна. Өмнөх оны мөн үетэй төсвийн орлогын дүнг харьцуулахад 18.7 хувиар



буурсан байна. Аймгийн орон нутгийн төсвийн орлогын 89.5 хувийг татварын, 10.5 хувийг татварын бус орлого бүрдүүлсэн байна.

Зураг. Орон нутгийн төсвийн орлого, зарлагын бүтэц, хувиар, 2021 оны 04 сард



Улсын нэгдсэн төсөвт ААНБ-ын орлогын албан татвар, дотоодын бараа, үйлчилгээний татвар, ашигт малтмал нөөц ашигласны төлбөр, агаарын бохирдлын төлбөр нийт 3235.8 сая төгрөгийг төвлөрүүлсэн байна. Улсын төсөвт төвлөрүүлсэн орлогын дүнг өмнөх оны мөн үеэс 948.1(22.7%) сая.төг-өөр бага, төлөвлөгөөнөөс 18.2 хувь буюу 499.4 сая.төг-өөр давуулан биелүүлсэн байна.



2.3 Үнэ

Хэрэглээний үнийн индекс (ХҮИ) гэдэг нь хэрэглэгчдийн худалдаж авсан бараа, үйлчилгээний нэр төрөл өөрчлөлтгүй тогтвортой байхад үнэ дунджаар хэрхэн өөрчлөгдөж буйг хэмжих үзүүлэлт бөгөөд нийт өрхөөр тооцсон үнийн өөрчлөлтийг харуулна.

Хэрэглээний үнийн индекс 2021 оны 04 дүгээр сарыг өмнөх сартай харьцуулахад 1.8 хувиар, өмнөх оны мөн үеэс 4.9 хувиар тус тус өсчээ.

Ерөнхий индекс өмнөх сартай харьцуулахад 1.8 хувиар өсөхөд: хүнсний бараа, согтууруулах бус ундааны бүлэг 5.4 хувь, гэр ахуйн тавилгын бүлэг 1.1 хувь, эм тариа эмнэлэгийн үйлчилгээний бүлэг 2.8 хувь, тээврийн бүлэг 0.1 хувь, бусад бараа үйлчилгээний бүлэг 0.4 хувь тус тус өссөн нь нөлөөлсөн байна.

Ерөнхий индекс өмнөх оны мөн үетэй харьцуулахад 4.9 хувиар өсөхөд: хүнсний бараа, согтууруулах бус ундааны бүлэг 9.8 хувь, согтууруулах бус ундааны бүлэг 0.8 хувь, хувцас бөс бараа, гутлын бүлэг 4.9 хувь, орон сууц, ус, цахилгаан, түлшний бүлэг 1.5 хувь, гэр ахуйн тавилгын бүлэг 6.6 хувь, эм тариа эмнэлэгийн үйлчилгээний бүлэг 9.7 хувь, холбооны хэрэгсэл, шуудангийн үйлчилгээний бүлэг

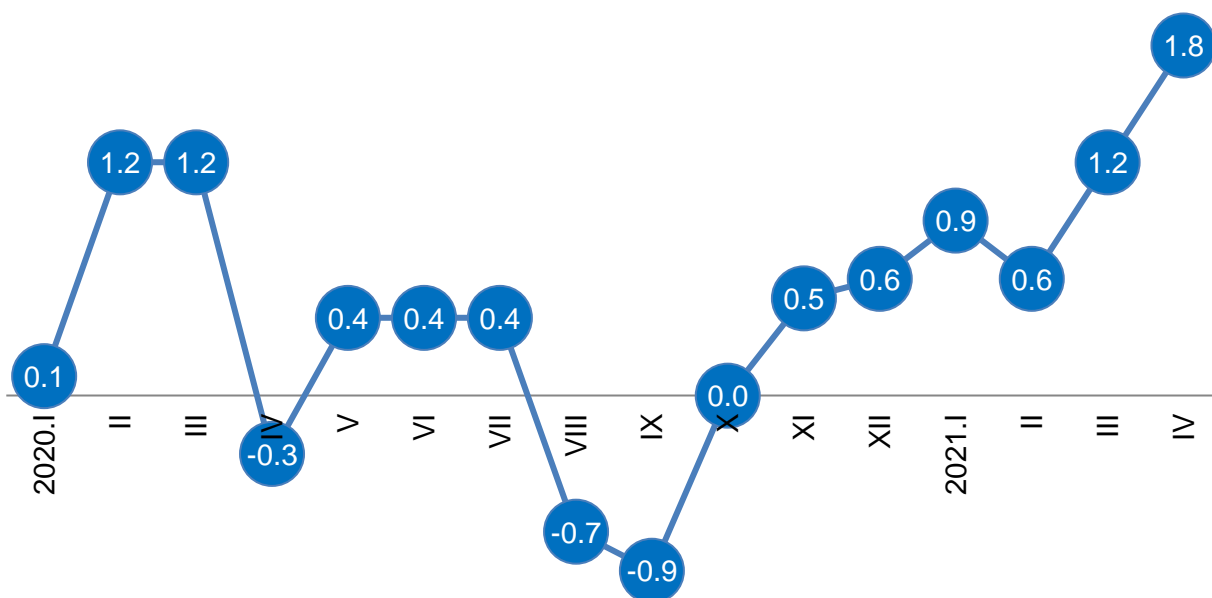


0.1 хувь, зочид буудал, зоогийн газар, дотуур байрны үйлчилгээний бүлэг 4.4 хувь, бусад бараа үйлчилгээний бүлэг 3.2 хувь тус тус өссөн нь голлон нөлөөлсөн байна.

Зураг. Хэрэглээний үнийн индекс, 2021 оны 04 дүгээр сарын өөрчлөлт, бүлгээр, хувиар (өмнөх сар=100)

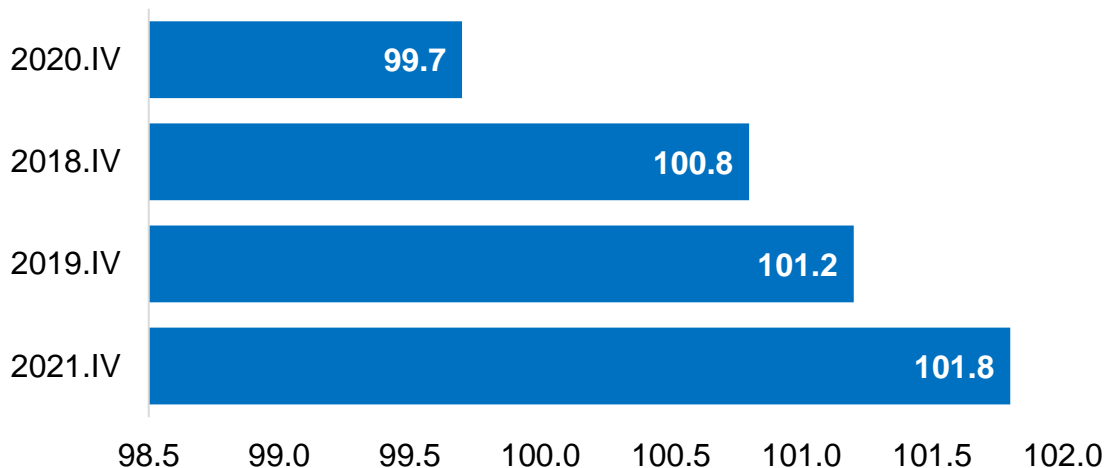


Зураг. Хэрэглээний үнийн индекс, 2020-2021 оны үнийн өөрчлөлт, сар бүрээр (өмнөх сар=100)





Зураг. Хэрэглээний үнийн индекс, 2017 - 2021 оны 04 дүгээр сар (өмнөх оны 12-р сар=100)



Гурав. Эдийн засгийн статистикийн үзүүлэлт



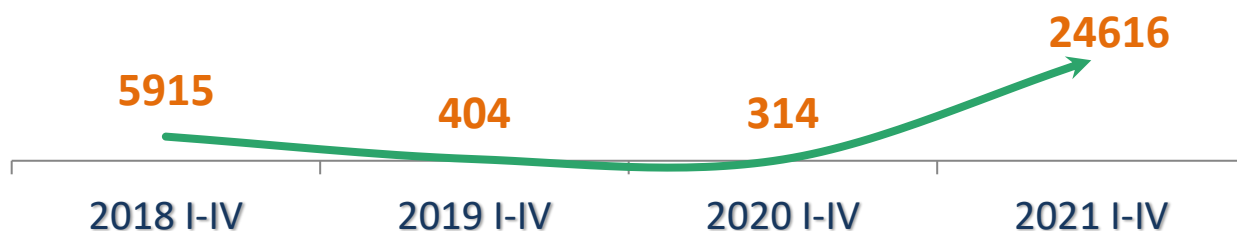
3.1 Хөдөө аж ахуй

Аймгийн хэмжээнд 2020 оны эцэст тоологдсон төллөх насны нийт 1083.4 мянган хээлтэгч малын 561.6 мянга (51.8%) нь 2021 оны эхний 04 сард төллөсөн байна. Эм хонины 62.3 хувь, эм ямааны 49.9 хувь, ингэний 25.8 хувь, үнээний 17.1 хувь, гүүний 11.3 хувь нь төллөжээ.

Гарсан төлийн 98.1 хувь буюу 552.6 мянган төл бойжиж байна. Бойжуулсан төл өмнөх оны мөн үеэс 23.2 (4.9%) мянгаар буурсан байна. Хатанбулаг суманд 60.0 мянга, Иххэт суманд 57.6 мянга, Дэлгэрэх суманд 57.6 мянга, Алтанширээ суманд 57.0 мянга, Даланжаргалан суманд 47.5 мянга, Айраг суманд 44.2 мянга, Сайхандулаан суманд 37.6 мянган төл тус тус бойжсон нь нийт бойжсон төлийн 65.4 хувийг эзэлж байна.

Том малын зүй бус хорогдол 2021 оны 04 сард аймгийн хэмжээнд 24616 болж, өмнөх оны мөн үеэс 24302 (78 дахин) толгойгоор илүү байна. Нийт хорогдсон малын 52.7 хувийг ямаа, 38.0 хувийг хонь эзэлж байна.

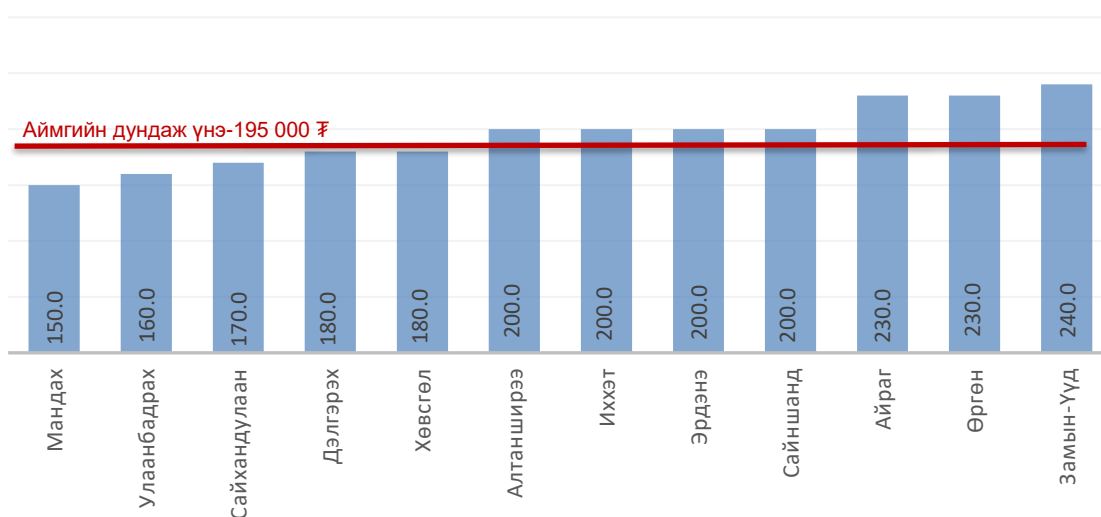
Зураг. Том малын зүй бусын хорогдол, жил бүрийн 04 сард





Малын зах зээлийн дундаж үнийн мэдээгээр нас гүйцсэн ат Алтанширээ суманд хамгийн их буюу 1400.0 мянган төгрөг, Мандах суманд хамгийн бага буюу 800.0 мянган төгрөг, соёолон үрээ Улаанбадрах суманд их буюу 1050.0 мянган төгрөг, Сайхандулаан, Мандах сумдад хамгийн бага буюу 700.0 мянган төгрөг, хязаалан гуна Өргөн суманд хамгийн их буюу 2000.0 мянган төгрөг, Мандах суманд хамгийн бага буюу 890.0 мянган төгрөг байна. Нас гүйцсэн эр хонины дундаж үнэ Замын-Үүд суманд хамгийн их буюу 240.0 мянган төгрөг, Мандах суманд хамгийн бага буюу 150.0 мянган төгрөг, нас гүйцсэн эр ямааны дундаж үнэ Айраг суманд хамгийн их буюу 200.0 мянган төгрөг, Мандах суманд хамгийн бага буюу 90.0 мянган төгрөг байна.

Зураг. Нас гүйцсэн эр хонины дундаж үнэ, 2021 оны 04 сард, мянган төгрөгөөр



3.2 Аж үйлдвэр

Оны эхний 04 сарын байдлаар аж үйлдвэрийн салбарт 77045.7 сая төгрөгийн бүтээгдэхүүн үйлдвэрлэж, 188935.4 сая төгрөгийн бүтээгдэхүүнийг зах зээлд борлууллаа. Өмнөх оны мөн үетэй харьцуулахад нийт бүтээгдэхүүн үйлдвэрлэлт 2.7 дахин, борлуулалт 2.8 дахин тус тус өссөн байна.

2021 оны 04 сарын байдлаар аж үйлдвэрийн салбарын нийт бүтээгдэхүүн үйлдвэрлэлт 2.7 дахин өсөхөд уул, уурхай олборлох салбарын үйлдвэрлэлт өмнөх оноос 42657.5 сая төгрөгөөр, боловсруулах салбарын үйлдвэрлэлт 5021.0 сая төгрөгөөр өссөн нь нөлөөлсөн байна.

Аж үйлдвэрийн бүтээгдэхүүн үйлдвэрлэлийн 5.8 хувийг төрийн, 94.2 хувийг хувийн өмчийн аж ахуйн нэгжүүд үйлдвэрлэжээ.

Аж ахуйн нэгжийн хариуцлагын хэлбэрээр авч үзвэл улсын үйлдвэрийн газар 5.8 хувь, компани 93.6 хувь, өрхийн аж ахуй 0.5 хувийг тус тус эзэлж байна.

Статистикийн мэдээлэлд хамрагдсан гол нэр төрлийн бүтээгдэхүүн үйлдвэрлэлийг өмнөх оны мөн үетэй харьцуулахад ус түгээлт 16.4 мян.м3-аар, сувагжуулалт 36.0 мян.м3-аар, савласан цэвэр ус 308.9 мян.литрээр, бялуу 1.4



тонноор, хиам 9.5 тонноор, сүүн бүтээгдэхүүн 2.1 мян.литрээр, хэрчсэн гжрил 0.9 тонноор, банш, бууз 2.27 тонноор, гутал 38 ширхгээр, нүүрс 619.3 мян.тонноор, шохой 1150 тонноор, цемент 60.4 мян.тонноор, жижиг оёдол 16586.8 мян. төгрөгөөр тус тус илүү үйлдвэрлэгджээ.

Дөрөв. Байгаль орчны статистикийн үзүүлэлт



4.1 Байгаль орчин Цаг уур

Температур: 04 дүгээр сарын дундаж агаарын температур нийт нутгаар 6.6 – 10.3 градус дулаан, агаарын хамгийн их температур өдөртөө нийт нутгаар 22 - 26 градус дулаан байлаа. Агаарын дундаж температурыг олон жилийн дундаж /ОЖД/-тай харьцуулахад: Нийт нутгаар ОЖД-аас дулаан байлаа. Хөрсний гадарга дээр шөнөдөө 8.0 – 12.0 градус хүйтэн, өдөртөө нийт нутгаар 41 - 51 градус дулаан байв.

Хур тунадас: Энэ сард нийт нутгаар хур тунадас 2 - 5 өдөр хур тунадастай байж, нийт нутгаар 0.9 – 18.8 мм хур тунадас, бороо орлоо. Орсон хур тунадасны нийлбэрийг олон жилийн дундаж /ОЖД/-тай харьцуулахад: **1.** Замын-Үүд, Мандах, Айраг, Иххэт, Өргөн, Сайхандулаан, Хатанбулаг, Улаанбадрах сумдад ОЖД-аас ахиу, **2.** Дэлгэрэх, Аланширээ, Сайншанд, Эрдэнэ сумдад ОЖД-аас бага, **3.** Хөвсгөл суманд ОЖДундаж орчим хур тунадас, бороо орсон байна.

Салхи: Энэ сард салхины хамгийн их хурд Иххэт суманд 16 м/с, бусад сумдын нутгаар 20 – 27 м/с хүрч, **хүчтэй шороон шуурга шуурч цаг агаарын аюултай үзэгдэл ажиглагдлаа.** 10 м/с-ээс дээш салхитай хоногийн тоо Айраг, Мандах, Хөвсгөл, Алтанширээ, Сайхандулаан, Иххэт, Хатанбулаг сумдад 7 - 13, бусад сумдад 16 - 22 өдөр байлаа.

Бэлчээрийн ургамал: 4 дүгээр сарын 30-ны байдлаар бэлчээрийн ургамлын Сайншанд, Замын-Үүд, Мандах, Дэлгэрэх, Айраг, Сайхандулаан, Улаанбадрах, Хатанбулаг сумдад дундаж өндөр 0 – 3 см байлаа. Мандах, Дэлгэрэх, Сайншанд, Хатанбулаг, Замын-Үүд, Айраг, Алтанширээ, Улаанбадрах сумдын нутгаар бэлчээрийн ургамал төлөгчдүү боролз, таана, хялгана, агь, сибирь хялгана зүүнгарын хазаар өвс цухуйсан бусад сумдын нутгаар цухуйлтгүй байна.

МАН-н үйлдвэрлэлд: Цаг агаарын нөхцлөөс болж малын бэлчээрлэлт саатсан тохиолдол гараагүй. Малд нэмэгдэл тэжээл өгөх үйл ажиллагаа явагдаж байна. Нийт нутгаар малын усан хангамж дунд зэрэг, худагт усалж байна. Бог мал төллүүлэх, ямааны ноолуур самнах ажил явагдаж дуусч байна.

_____ о О о _____

**ДОРНОГОВЬ АЙМГИЙН НИЙГЭМ, ЭДИЙН ЗАСГИЙН БАЙДАЛ**
(2021 ОНЫ 04 ДҮГЭЭР САРЫН БАЙДЛААР)**I. Эдийн засаг, нийгмийн үндсэн үзүүлэлтүүд**

	Хэмжих нэгж	2018	2019	2020	2021	2021 2020
1. Бэлэн хүн ам, мян.хүн *	мянган хүн	69.6	69.8	71.2	71.4	100.3
- Төрсөн хүүхдийн тоо**	тоо	464	421	481	474	98.5
- Нас барсан хүний тоо - бодит тоогоор**	тоо	128	137	114	115	100.9
- Хүн амын цэвэр өсөлт - бодит тоогоор	тоо	336	284	367	359	97.8
- Нялхасын эндэгдэл - бодит тоогоор	тоо	1	2	7	4	57.1
- 1000 хүүхдэд ноогдох	тоо	2.2	4.8	14.6	8.4	58.0
2. Ажилгүй иргэдийн тоо - бүгд	тоо	741	673	436	261	59.9
- Үүнээс эмэгтэй	тоо	355	360	213	110	51.6
- Хөдөлмөрийн насны 10000 хүнд ногдох ажилгүй иргэдийн тоо	тоо	154	145	102	60	59.2
3. Шинээр бий болсон ажлын байр-бүгд	тоо	19	3	40	44	110.0
Үүнээс: Байнгын ажлын байр	тоо	17	2	39	36	92.3
Улирлын чанартай ажлын байр	тоо	2	1	1	0	
Түр ажлын байр					8	
4. Халдварт өвчний гаралт - бодит тоогоор	тоо	215	280	259	181	69.9
- 10000 хүнд ногдох	тоо	31	40	36	26	71.4
5. Гэмт хэргийн гаралт - бодит тоогоор	тоо	203	205	140	142	101.4
- 10000 хүнд ногдох ***	тоо	43	47	32	31	99.4
6. Аж үйлдвэрийн нийт бүтээгдэхүүн	сая төгрөг	50146.5	55875.0	28569.1	77045.7	2.7 ²
- Борлуулсан бүтээгдэхүүн	сая төгрөг	72174.5	100996.9	66955.1	188935.4	2.8 ²

* - 2018,2019,2020 оны жилийн эцэст

**-Төрөлт, нас баралтыг ЭМГ-ын мэдээнээс авав.

*** - 18 - аас дээш насны 10000 хүнд ногдохоор тооцов.



НЭГ. ЭРҮҮЛ МЭНД

1.1 ЭРҮҮЛ МЭНДИЙН ГОЛ ҮЗҮҮЛЭЛТ

	Хэмжих нэгж	2020 I-IV	2021 I-IV	Өсөлт	
		Тоо		Хувь	
1.Амбулаторийн үзлэг	мян.хүн	138.0	148.0	10.0	107.2
2.Ор хоног	мян.хүн	43.9	37.6	-6.3	85.6
3.Урьдчилсан сэргийлэх тарилга	мян.хүн	4.0	3.7	-0.3	92.5
4.Эмчлүүлсэн хүний тоо	мян.хүн	6.4	5.3	-1.1	82.8
5.Түргэн тусламжийн дуудлага	мян.хүн	7.4	6.0	-1.4	81.1
Үүнээс: алсын дуудлага	мян.хүн	1.3	1.0	-0.3	76.9
6.Осол гэмтлийн өвчлөл	хүн	864	772	-92	89.4
Үүнээс: нас баралт	хүн	17	18	1	105.9
7.Шинээр хяналтанд авсан жирэмсэн эх	хүн	628	627	-1	99.8
Үүнээс: эхний 3 сартайн хяналт	хүн	575	579	4	100.7
8.Амаржсан эх	хүн	478	470	-8	98.3
Үүнээс: нас баралт	хүн	1	0	-1	0.0
9. 1-5 хүртэл насны эндсэн хүүхэд	хүн	0	2	2	0.0
10. 1 хүртэл насандаа ндсэн хүүхэд	хүн	7	4	-3	57.1

1.2 ТӨРӨЛТ, ЭХ, ХҮҮХДИЙН ЭНДЭГДЭЛ, сумаар, жил бүрийн 04 сард

	Амаржсан эх	Эхийн эндэгдэл	Амьд төрсөн хүүхэд	1 хүртэл насанд аа эндсэн хүүхэд	1-5 хүртэл насны эндсэн хүүхэд
Тоо					
Дүн	470	0	474	4	2
Айраг	1		1		
Алтанширээ					
Даланжаргалан					
Дэлгэрэх	1		1		
Иххэт	1		1		
Мандах					
Өргөн					
Сайхандулаан	1		1		
Улаанбадрах					
Хатанбулаг	2		2		
Хөвсгөл	1		1		
Эрдэнэ					
Сайншанд	341		343	3	2
Замын-үүд	122		124	1	

Эх үүсвэр: Аймгийн эрүүл мэндийн газар



1.3 БҮРТГЭГДСЭН ХАЛДВАРТ ӨВЧИН, төрлөөр, жил бүрийн 04 сард

	2020 I-IV	2021 I-IV	Өсөлт	
	тоо			хувь
Халдварт өвчний гаралт-Бүгд	259	181	-78	69.9
Вирус гепатит	2		-2	0.0
Сүрьеэ	27	21	-6	77.8
Тэмбүү	33	24	-9	72.7
Заг хүйтэн	81	50	-31	61.7
Трихоминиаз	34	23	-11	67.6
Цусан суулга	12	4	-8	33.3
Бусад	70	59	-11	84.3



ХОЁР. ХӨДӨЛМӨР ЭРХЛЭЛТ

2.1 АЖИЛ ХАЙГЧ ИРГЭНИЙ ТОО, боловсролын түвшингээр, жил бүрийн 04 сард

Боловсролын түвшингээр	2018 IV	2019 IV	2020 IV	2021 IV	2021 IV 2018 IV	2021 IV 2020 IV
	хүний тоо				хувь	
ДҮН	741	673	436	261	35.2	59.9
Үүнээс: Эмэгтэй	355	360	213	110	31.0	51.6
Магистр, доктор	1	1	1	1	100.0	0.0
Дээд боловсролтой	163	129	118	54	33.1	45.8
Тусгай дунд	35	43	45	28	80.0	62.2
Техник мэргэжлийн	50	44	27	15	30.0	55.6
Бүрэн дунд	440	360	203	148	33.6	72.9
Бүрэн бус дунд	31	64	35	12	38.7	34.3
Бага	4	20	2	1	25.0	50.0
Боловсролгүй	17	12	5	2	11.8	40.0

Эх үүсвэр: Хөдөлмөр, халамж үйлчилгээний газар

2.2 АЖИЛГҮЙ ИРГЭДИЙН ТОО, сумаар, жил бүрийн 04 сард

	Бүртгэлтэй иргэдийн тоо		Ажилд орсон иргэдийн тоо		Шинээр нэмэгдсэн иргэдийн тоо	
	2020 IV	2021 IV	2020 I-IV	2021 I-IV	2020 I-IV	2021 I-IV
ДҮН	436	261	68	105	513	356
Айраг	19	1	0	0	21	2
Алтанширээ	7	9	0	1	9	7
Даланжаргалан	0	1	0	0	4	1
Дэлгэрэх	1	0	0	0	5	1
Иххэт	5	0	1	0	8	0
Мандах	2	3	0	1	3	3
Өргөн	0	0	0	0	4	0
Сайхандулаан	9	0	2	0	6	1
Улаанбадрах	5	1	0	10	10	5
Хатанбулаг	11	8	22	27	31	36
Хөвсгөл	4	0	0	0	5	0
Эрдэнэ	19	19	6	3	27	17
Сайншанд	240	162	30	37	286	176
Замын - Үүд	114	57	7	26	94	107

Эх үүсвэр: Хөдөлмөр, халамж үйлчилгээний газар



2.3 АЖЛЫН БАЙРНЫ ЗАХИАЛГА, эдийн засгийн салбарын ангилал, жил бүрийн 04 сард

Салбарын ангилал	2020 I-IV	2021 I-IV
	Тоо	
Бүгд	165	126
ХАА, ан агнуур, ойн аж ахуй,загас барилт	15	0
Уул уурхай олборлох аж үйлдвэр	79	1
Боловсруулах үйлдвэрлэл	0	3
Цахилгаан, хий, уур, агааржуулалт	2	2
Усны хангамж, бохир ус зайлуулах систем, хог хаягдлын менежмент	6	3
Барилга	0	20
Бөөний ба жижиглэн худалдаа, машин, мотоциклийн засвар үйлчилгээ	0	13
Тээвэр агуулахын үйл ажиллагаа	1	7
Зочид буудал, байр, сууц болон нийтийн хоолны үйлчилгээ	2	1
Мэдээлэл, холбоо	0	0
Санхүүгийн болон даатгалын үйл ажиллагаа	4	4
Үл хөдлөх хөрөнгийн үйл ажиллагаа	0	0
Мэргэжлийн шинжлэх ухаан болон техникийн үйл ажиллагаа	0	0
Удирдлагын болон дэмжлэг үзүүлэх үйл ажиллагаа	0	18
Төрийн удирдлага, батлан хамгаалах, үйл ажиллагаа, албан журмын	14	3
Боловсрол	12	5
Хүний эрүүл мэнд, нийгмийн халамжийн үйлчилгээ	4	7
Урлаг, үзвэр,тоглоом наадам	0	2
Үйлчилгээний бусад үйл ажиллагаа	26	37
Хүн хөлслөн ажиллуулдаг өрхийн үйл ажиллагаа,өрхийн өөрийн	0	0
Олон улсын байгууллага, суурин төлөөлөгчийн үйл ажиллагаа	0	0

2.4 АЖЛЫН БАЙРНЫ ЗАХИАЛГА, ажил, мэргэжлийн ангилал, жил бүрийн 04 сард

Үзүүлэлт	2020 I-IV	2021 I-IV
	Тоо	
Бүгд	208	126
Менежер	4	8
Мэргэжилтэн	67	41
Техникч болон туслах дэд/ мэргэжилтэн	13	6
Контор, үйлчилгээний ажилтан	11	9
Худалдаа, үйлчилгээний ажилтан	17	11
ХАА, ой загас агнуурын ажилтан	0	0
Үйлдвэрлэл, барилга,гар урлал,холбогдох ажил үйлчилгээний	14	31
Суурин төхөөрөмж, машин механизмын операторч, угсрагч	26	7
Энгийн ажил мэргэжил	29	12
Зэвсэгт хүчний ажил мэргэжил	27	1

Эх үүсвэр: Хөдөлмөр, халамж үйлчилгээний газар



2.5 АЖИЛД ЗУУЧИЛСАН ИРГЭД, ажил, мэргэжлийн ангиллаар жил бүрийн 04 сард

Үзүүлэлт	2020 I-IV		2021 I-IV	
	Бүгд	эмэгтэй	Бүгд	эмэгтэй
	тоо		тоо	
Бүгд	68	29	105	51
Менежер	0	0	7	5
Мэргэжилтэн	18	12	39	24
Техникч болон туслах дэд/мэргэжилтэн	5	4	5	3
Контор, үйлчилгээний ажилтан	5	5	9	8
Худалдаа, үйлчилгээний ажилтан	10	5	7	7
ХАА, ой загас агнуурын ажилтан	0	0	0	0
Үйлдвэрлэл, барилга, гар урлал, холбогдох ажил	5	2	19	1
Суурин төхөөрөмж, машин механизмын операторч,	16	0	7	0
Энгийн ажил мэргэжил	8	1	11	3
Зэвсэгт хүчний ажил мэргэжил	1	0	1	0

Эх үүсвэр: Хөдөлмөр, халамж үйлчилгээний газар

2.6 ШИНЭ АЖЛЫН БАЙРАНД ОРСОН ИРГЭН, эдийн засгийн салбарын ангиллаар 2021 оны 04 сард

Салбарын ангилал	Бүгд	Эмэгтэй	Бүгдээс: Ажлын байрны шинж, чанараар		
			Байнга	Улирал	Түр
	тоо				
Бүгд	44	16	36	0	8
ХАА, ан агнуур, ойн аж ахуй, загас барилт, ан агнуур	0				
Уул уурхай олборлолт	0				
Боловсруулах үйлдвэрлэл	3		3		
Цахилгаан, хий уур агааржуулалтын хангамж	0				
Усан хангамж, бохир ус, хог хаягдлын менежмент	0				
Барилга	3	1	3		
Бөөний ба жижиглэн худалдаа, гэр ахуйн барааны	0				
Тээвэр агуулахын үйл ажиллагаа	10	1	10		
Байр сууц болон хоол хүнсээр үйлчлэх үйл	2	2	2		
Мэдээлэл холбоо	0				
Санхүүгийн болон даатгалын үйл ажиллагаа	2	1	2		
Үл хөдлөх хөрөнгийн үйл ажиллагаа	0				
Мэргэжлийн шинжлэх ухаан болон техникийн үйл	13	4	5		8
Захиргааны болон дэмжлэг үзүүлэх үйл ажиллагаа	7	4	7		
Төрийн удирдлага, батлан хамгаалах, албан журмын	1	1	1		
Боловсрол	2	2	2		
Хүний эрүүл мэнд ба нийгмийн үйл ажиллагаа	0				
Урлаг үзвэр тоглоом наадам	1		1		
Үйлчилгээний бусад үйл ажиллагаа	0				
Хүн хөлслөн ажиллуулдаг өрхийн аж ахуй	0				
Олон улсын байгууллагын үйл ажиллагаа	0				

Эх үүсвэр: Хөдөлмөр, халамж үйлчилгээний газар



ГУРАВ. НИЙГМИЙН ДААТГАЛ, ХАЛАМЖ

3.1 НИЙГМИЙН ДААТГАЛЫН САНГИЙН ОРЛОГО, ЗАРЛАГА, төрлөөр, жил бүрийн 04 сард

Үзүүлэлт	2020 I-IV	2021 I-IV	2021 I-IV 2020 I-IV
	сая төгрөг		хувь
Нийгмийн даатгалын сангийн орлого	14 142.4	17 417.4	123.2
Тэтгэврийн даатгалын сан	8902.5	12 207.1	137.1
Тэтгэмжийн даатгалын сан	1009.8	1 053.7	104.3
Эрүүл мэндийн даатгалын сан	2336.3	2 896.8	124.0
ҮОМШӨ*-ний даатгалын сан	1480.7	1 051.4	71.0
Ажилгүйдлийн даатгалын сан	413.1	208.4	50.4
Нийгмийн даатгалын сангийн зарлага	19 398.2	20 797.9	107.2
Тэтгэврийн даатгалын сан	14305.3	15 504.6	108.4
Тэтгэмжийн даатгалын сан	1275.0	1 119.0	87.8
Эрүүл мэндийн даатгалын сан	2405.2	2 848.5	118.4
ҮОМШӨ*-ний даатгалын сан	889.4	971.8	109.3
Ажилгүйдлийн даатгалын сан	523.3	354.0	67.6

3.2 НИЙГМИЙН ДААТГАЛД ДААТГУУЛАГЧИД, ОЛГОСОН ТЭТГЭВРИЙН ХЭМЖЭЭ, төрлөөр, жил бүрийн 04 сард

Үзүүлэлт	2020 I-IV	2021 I-IV	2021 I-IV 2020 I-IV
	хүн		хувь
1. Нийгмийн даатгалд даатгуулагчид	18656	18959	101.6
Албан журмаар даатгуулагчид	16084	16140	100.3
Аж ахуй нэгж, байгууллага	8364	8269	98.9
Төсөвт байгууллага	7720	7871	102.0
Сайн дураар даатгуулагчид	2572	2819	109.6
2. Тэтгэвэр авагчдын тоо	9012	9456	104.9
Өндөр насны тэтгэвэр	6561	6931	105.6
Хөгжлийн бэршээлтэй иргэдийн	1317	1399	106.2
Тэжээгчээ алдсаны	497	486	97.8
Цэргийн тэтгэвэр	473	496	104.9
ҮОМШӨ*-ний	164	144	87.8
	сая төгрөг		
3. Олгосон тэтгэвэр	15 034.4	15 794.1	105.1
Өндөр насны тэтгэвэр	10 491.3	11 659.1	111.1
Хөгжлийн бэршээлтэй иргэдийн	1 661.7	1 807.3	108.8
Тэжээгчээ алдсаны	718.4	660.8	92.0
Цэргийн тэтгэвэр	1 273.6	1 369.5	107.5
ҮОМШӨ*-ний	889.4	297.4	33.4

Тайлбар: *-Үйлдвэрлэлийн осол, мэргэжлээс шалтгаалах өвчин

Эх үүсвэр: Нийгмийн даатгалын хэлтэс



3.3 НИЙГМИЙН ДААТГАЛЫН САНГИЙН ОРЛОГО, сумаар

Сумын нэр	2020 I-IV	2021 I-IV	2021 I-IV 2020 I-IV
	сая төгрөг		хувь
ДҮН	14142.4	17417.4	123.2
Айраг	228.0	243.6	106.8
Алтанширээ	95.0	116.5	122.6
Даланжаргалан	615.5	602.4	97.9
Дэлгэрэх	107.5	107.9	100.4
Иххэт	194.4	250.0	128.6
Мандах	112.2	122.1	108.8
Өргөн	289.1	333.5	115.4
Сайхандулаан	113.0	118.7	105.0
Улаанбадрах	118.5	138.0	116.5
Хатанбулаг	244.9	286.2	116.9
Хөвсгөл	112.8	127.8	113.3
Эрдэнэ	213.8	242.7	113.5
Сайншанд	7943.3	10430.5	131.3
Зүүнбаян баг	442.3	437.6	98.9
Замын-Үүд	3312.1	3859.9	116.5

3.4 НИЙГМИЙН ДААТГАЛЫН САНГИЙН ЗАРЛАГА, сумаар

Сумын нэр	2020 I-IV	2021 I-IV	2021 I-IV 2020 I-IV
	сая төгрөг		хувь
ДҮН	19398.2	20797.9	107.2
Айраг	917.7	954.0	104.0
Алтанширээ	353.9	387.6	109.5
Даланжаргалан	860.0	846.1	98.4
Дэлгэрэх	408.4	452.5	110.8
Иххэт	653.9	693.4	106.0
Мандах	414.4	435.1	105.0
Өргөн	593.0	620.1	104.6
Сайхандулаан	295.5	325.3	110.1
Улаанбадрах	412.0	470.0	114.1
Хатанбулаг	710.8	771.7	108.6
Хөвсгөл	357.4	378.3	105.8
Эрдэнэ	658.5	709.7	107.8
Сайншанд	8401.6	9247.2	110.1
Зүүнбаян баг	717.4	699.3	97.5
Замын-Үүд	3643.7	3807.6	104.5



3.5 НИЙГМИЙН ХАЛАМЖИЙН ҮЙЛЧИЛГЭЭНД ХАМРАГДСАН ХҮНИЙ ТОО, ОЛГОСОН ТЭТГЭВЭР, ТЭТГЭМЖИЙН ХЭМЖЭЭ, төрлөөр, жил бүрийн 04 сард

Үзүүлэлт	Хамрагдсан хүний тоо		2021 I-IV 2020 I-IV	Олгосон тэтгэвэр тэтгэмж		2021 I-IV 2020 I-IV
	2020 I-IV	2021 I-IV		2020 I-IV	2021 I-IV	
	тоо		хувь	сая төгрөг		хувь
НИЙГМИЙН ХАЛАМЖИЙН САНГИЙН ЗАРЦУУЛАЛТ	18919	10317	54.5	2840.0	1934.4	68.1
1. Халамжийн тэтгэвэр	1301	1304	100.2	932.8	972.2	104.2
Ахмад настны тэтгэвэр	92	102	110.9	64.3	58.8	91.5
Хөдөлмөрийн чадвараа 50-69% алдсан ХБИ	369	357	96.7	254.4	204.4	80.3
Хөдөлмөрийн чадвараа 70%-с дээш алдсан ХБИ	455	467	102.6	321.2	268.9	83.7
16 насанд хүрсэн одой иргэний тэтгэвэр	1	1	100.0	0.7	0.6	78.0
Тэжээгч нас барсан 18 хүртэлх насны хүүхдийн тэтгэвэр	384	377	98.2	292.2	439.6	150.5
2 Халамжийн тэтгэмж	1046	1113	106.4	355.6	398.9	112.2
Ахмад настныг асарч байгаа иргэнд олгох тэтгэмж	515	524	101.7	154.5	169.8	109.9
Байнгын асаргаа шаардлагатай, эмнэлгийн хяналтанд байдаг хөгжлийн бэрхшээлтэй 18 хүртэлх насны хүүхдийг асарч байгаагийн улмаас хөдөлмөр эрхлэдэггүй хөдөлмөрийн насны иргэн	229	252	110.0	107.2	122.9	114.6
Байнгын асаргаа шаардлагатай, эмнэлгийн хяналтанд байдаг хөгжлийн бэрхшээлтэй 18-аас дээш насны хүнийг асарч байгаагийн улмаас хөдөлмөр эрхлэдэггүй хөдөлмөрийн насны иргэн	245	282	115.1	73.9	86.3	116.7
Бүтэн өнчин хүүхдийг үрчлэн авсан болон асран хамгаалж харгазан дэмжиж байгаа иргэнд олгох тэтгэмж	48	45	93.8	17.1	16.6	96.8
Гэр бүлийн тухай хуулийн 25.5-д заасан болон хүчирхийллийн улмаас хамгаалалт шаардлагатай болсон хүүхдийг мөн хуулийн 74 дүгээр зүйлд заасны дагуу гэр бүлдээ авч асрамжилж байгаа иргэнд олгох тэтгэмж	5	4	80.0	1.6	1.4	86.5
Тэжээн тэтгэх хүүхэдгүй, төрөл садангийн хүнгүй, ганц бие ахмад настан болон хөгжлийн бэрхшээлтэй ганц бие иргэнийг гэр бүлдээ авч асрамжилж байгаа иргэн	4	6	150.0	1.2	1.9	157.6
3. Олон нийтийн оролцоонд түшиглэсэн халамжийн үйлчилгээний зардал	0	0	0.0	0	0	0.0



Хүснэгт 3.5-ийн үргэлжлэл

Үзүүлэлт	Хамрагдсан хүний тоо		2021 I-IV 2020 I-IV	Олгосон тэтгэвэр тэтгэмж		2021 I-IV 2020 I-IV
	2020 I-IV	2021 I-IV		2020 I-IV	2021 I-IV	
	тоо		хувь	сая төгрөг		хувь
4. Амжиргааг дэмжих мөнгөн тэтгэмжийн дүн	727	988	135.9	176.3	334.2	189.6
16 хүртэлх насны байнгын асаргаа шаардлагатай хүүхдэд олгох мөнгөн тэтгэмж	229	255	111.4	145.8	287.3	197.1
Байнгын асаргаа шаардлагатай 16-с дээш насны иргэн	498	733	147.2	30.5	46.9	153.7
5. Нийгмийн халамжийн сан	21	7	33.3	25.2	14.4	57.1
18 нас хүрээгүй байхдаа бүтэн өнчин болсон 18-24 насны иргэн	2	1	0.0	2.4	1.2	0.0
Гэнэтийн аюул, ослын улмаас орон гэргүй болсон өрх	18	5	27.8	21.6	12.0	55.6
Хорих ангиас суллагдсан өөрийн гэр оронгүй иргэн		1			1.2	
Нийгмийн халамжийн дэмжлэг туслалцаа зайлшгүй шаардлагатай, 4 ба түүнээс дээш 18 хүртэлх насны хүүхэдтэй, гэр оронгүй, өрх толгойлсон иргэн	1		0.0	1.2		0.0
6. Бусад халамжийн дүн	15824	6905	43.6	1349.2	214.2	15.9
Жирэмсэн эхийн тэтгэмж	917		0.0	23.3		0.0
ХБИ-д үзүүлэх тусламж	138	102	73.9	23.5	16.9	72.0
Хүнс тэжээл	2269	3339	147.2	160.2	148.6	92.8
Алдарт эхийн одонгийн тусламж	4897			626.6		
Алдар цолтой ахмадуудад үзүүлсэн хөнгөлөлт, тусламж	19		0.0	11.2		0.0
Насны хишгийн зардал	2563		0.0	209.6		0.0
Цалинтай ээж хөтөлбөр	3210		0.0	143.8		0.0
Өрх толгойлсон эх/эцэг хөтөлбөрийн зардал	199		0.0	81.4		0.0
2 ихэр хүүхэд төрүүлж эсэн мэнд өсгөж байгаа өрх, иргэнд олгох тэтгэмж	5		0.0	10.0		0.0
Ахмад настанд үзүүлсэн тусламж, хөнгөлөлтийн зарцуулалт	1607	3464	215.6	59.6	48.7	81.8
Банкны шимтгэл				0.9	0.5	

Эх үүсвэр: Хөдөлмөр, халамж үйлчилгээний газар



ДӨРӨВ. ГЭМТ ХЭРЭГ

4.1 БҮРТГЭГДСЭН ГЭМТ ХЭРГИЙН ТОО, төрлөөр, жил бүрийн 04 сард

Хэргийн төрөл	2020 I-IV	2021 I-IV	зөрүү	Хэргийн бүтэц	
				2020 I-IV	2021 I-IV
	тоо	хувь			
Бүртгэгдсэн гэмт хэрэг - ДҮН	140	142	2	100.0	100.0
Хүн амьд явах эрхийн эсрэг гэмт хэрэг	1	4	3	0.7	2.8
Хүний бэлгийн эрх чөлөө, халдашгүй байдлын эсрэг	5	8	3	3.6	5.6
Хүний эрүүл мэндэд хохирол учруулсан	21	52	31	15.0	36.6
Өмчлөх эрхийн эсрэг	78	57	-21	55.7	40.1
Хулгайлах	31	15	-16	22.1	10.6
Залилах	19	25	6	13.6	17.6
Гээгдэл эд зүйл ашиглах	3	5	2	2.1	3.5
Хөрөнгө завших	6	2	-4	4.3	1.4
Эд хөрөнгө устгах, гэмтээх	1	1	0	0.7	0.7
үүнээс: Дээрэмдэх	4	1	-3	2.9	0.7
Авто тээврийн хэрэгслийг зөвшөөрөлгүйгээр авч явах		1			0.7
Болгоомжгүйгээр эд хөрөнгө устгах, гэмтээх, үрэгдүүлэх		1			0.7
Мал хулгайлах	14	6	-8	10.0	4.2
Улсын хилээр хууль бусаар эд зүйлс нэвтрүүлсэн	11		-11	7.9	0.0
Авилгын гэмт хэрэг		2	2	0.0	1.4
Олон нийтийн аюулгүй байдал, ашиг сонирхлын эсрэг	1	6	5	0.7	4.2
Хүрээлэн байгаа орчны эсрэг	10	1	-9	7.1	0.7
Хөдөлгөөний аюулгүй байдал, тээврийн хэрэгслийн ашиглалтын журмын эсрэг	5	4	-1	3.6	2.8
Хэрэг хянан шийдвэрлэх ажиллагааны эсрэг	1		-1	0.7	0.0
Нийтийн ашиг сонирхлын эсрэг	4	3	-1	2.9	2.1
Үндэсний аюулгүй байдлын эсрэг		1	1	0.0	0.7
Хүний халдашгүй, чөлөөтэй байх эрхийн эсрэг	1	2	1	0.7	1.4
Эрүүл мэндийн эсрэг		1	1	0.0	0.7
Бусад гэмт хэрэг	2	1	-1	1.4	0.7
согтуугаар үйлдсэн	21	36	15	15.0	25.4
Гэмт гудамж, талбай	17	17	0	12.1	12.0
хэргийн гэр орон сууцанд	35	64	29	25.0	45.1
тоо бүлэглэн үйлдсэн	20	9	-11	14.3	6.3
эмэгтэй хүн оролцсон	14	12	-2	10.0	8.5
Гэмт 06.00 -14.00	33	35	2	23.6	24.6
хэрэг 14.00-19.00	47	46	-1	33.6	32.4
үйлдсэн 19.00 - 22.00	16	29	13	11.4	20.4
цаг 22.00 - 06.00	44	32	-12	31.4	22.5
Гэмт хэргийн нас барсан хүний тоо	2	5	3		
улмаас гэмтэж бэртсэн хүний тоо	31	65	34		

Эх үүсвэр: Аймгийн Цагдаагийн газар



4.2 БҮРТГЭГДСЭН ГЭМТ ХЭРГИЙН ТОО , сумаар

	2020 I-IV	2021 I-IV	Үүнээс: хэргийн төрлөөр						Бусад
			Хүний амь	ХЭМХ учруулсан гэмт хэрэг	Хүчин	ХАБТХ АЖЗ*	Өмчийн хулгайн хэрэг		
							ИӨХ	Малын	
ДҮН	140	142	3	53	5	3	15	6	57
Айраг	10	8	1	2					5
Алтанширээ	4	4		1				1	2
Даланжаргалан	12	6	1	2	1				2
Дэлгэрэх	11	1							1
Иххэт	3	3		1			1	1	
Мандах	2	5		1	2		1	1	
Өргөн	5	6		5					1
Сайхандулаан	4	0							
Хатанбулаг	4	6		2					4
Улаанбадрах	1	2		1				1	
Хөвсгөл	3	3		2					1
Эрдэнэ	2	1							1
Сайншанд	49	49	1	16	1	1	7	2	21
Замын - Үүд	30	48		20	1	2	6		19

Тайлбар: *-Хөдөлгөөний аюулгүй байдал, тээврийн хэрэгслийн ашиглалтын журмын эсрэг гэмт хэрэг

Эх үүсвэр: Аймгийн Цагдаагийн газар



ТАВ. МӨНГӨ,ЗЭЭЛ

5.1 МӨНГӨН ГҮЙЛГЭЭ, ЗЭЭЛ, 2021 оны 04 сард

	Хэмжих нэгж	2020 IV	2021 IV	2021 IV
		тоо		2020 IV хувь
Нийт зээлийн үлдэгдэл	сая төгрөг	249357.5	264525.3	106.1
Анхаарал хандуулах зээлийн үлдэгдэл	сая төгрөг	9509.7	7151.5	75.2
Чанаргүй зээлийн үлдэгдэл	сая төгрөг	8451.3	12905.6	152.7
Нийт харилцахын үлдэгдэл	сая төгрөг	30009.3	52347.0	174.4
Иргэдийн харилцахын үлдэгдэл	сая төгрөг	14409.8	40791.6	283.1
Нийт хадгаламжийн үлдэгдэл	сая төгрөг	118842.2	191154.7	160.8
Иргэдийн хадгаламжийн үлдэгдэл	сая төгрөг	107834.2	174082.2	161.4
Хугацаагүй хадгаламжийн үлдэгдэл	сая төгрөг	27963.9	62734.5	224.3
Хугацаатай хадгаламжийн үлдэгдэл	сая төгрөг	90878.3	128420.2	141.3
Нийт банкны салбар, нэгжийн тоо	тоо	58	62	106.9
Нийт банкны салбар, нэгжийн ажилтнуудын тоо	тоо	336	392	116.7
Нийт зээлдэгчийн тоо	мянган хүн	32.2	34.0	105.6
Нийт харилцах данс эзэмшигчийн тоо	мянган хүн	144.8	140.7	97.2
Нийт хадгаламжийн эзэмшигчийн тоо	мянган хүн	65.6	78.6	119.8
Нийт АТМ-ын тоо	тоо	59	66	111.9
Нийт төлбөрийн карт эзэмшигчийн тоо	мянган хүн	80.6	96.0	119.1

Эх үүсвэр: Монгол банкны мэдээлэл



ЗУРГАА. ТӨСӨВ, САНХҮҮ

6.1. ОРОН НУТГИЙН ТӨСВИЙН ОРЛОГО, эхний 04 сарын эцэст

	2020 I-IV	2021 I-IV			2021 I-IV 2020 I-IV
		Төлөвлөгөө	Гүйцэтгэл	Биелэлт	
	сая төгрөг			хувь	
Нийт орлого	11866.2	12786.5	9642.8	75.4	81.3
1. Татварын орлого	8663.4	8742.8	8631.3	98.7	99.6
1.1 Орлогын албан татвар	6285.8	6329.9	6205.5	98.0	98.7
1.2 Өмчийн татвар	434.8	573.6	707.9	123.4	162.8
1.3 Бусад татвар төлбөр					
хураамж	1942.9	1839.3	1717.9	93.4	88.4
2. Татварын бус орлого	3202.8	4043.7	1011.4	25.0	31.6

Тайлбар: 2019 оны орон нутгийн төсвийн орлогод улсын төсөв, орон нутгийн төсөв хороондын шилжүүлсэн орлогын дүн тусгагдаагүй.

6.2 ОРОН НУТГИЙН ТӨСВИЙН ЗАРЛАГА, эхний 04 сарын эцэст

	2020 I-IV	2021 I-IV			2021 I-IV 2020 I-IV
		Төлөвлөгөө	Гүйцэтгэл	хувь	
	сая төгрөг			хувь	
Нийт зарлага	20812.6	32627.7	19754.0	60.5	94.9
1. Урсгал зардал	16998.6	26837.2	18427.2	68.7	108.4
1.1. Бараа үйлчилгээний зардал	16745.4	26123.7	18119.7	69.4	108.2
1.1.1 Цалин хөлс ба нэмэгдэл урамшил	10878.0	13874.2	11330.0	81.7	104.2
1.1.2 Ажил олгогчоос нийгмийн даатгалд төлөх шимтгэл	1388.9	1839.9	1535.5	83.5	110.6
1.1.3. Байр ашиглалттай холбоотой зардал	2145.5	3970.7	2834.0	71.4	132.1
1.1.4. Хангамжийн бараа материал	357.0	464.1	333.4	71.8	93.4
1.1.5. Нормативт зардал	202.2	1314.6	405.3	30.8	2.0 ²
1.1.6. Эд хогшил, урсгал засварын зардал	140.2	143.4	59.1	41.2	42.2
1.1.7. Томилотт зочны зардал	37.5	127.5	25.6	20.1	68.3
1.1.7. Бусдаар гүйцэтгүүлсэн ажил үйлчилгээний төлбөр	1023.6	5210.0	2237.5	42.9	2.1 ²
1.1.8. Бараа үйлчилгээний бусад зардал	572.5	3342.4	880.1	26.3	153.7
1.2. Татаас ба урсгал шилжүүлэг	253.2	713.5	307.5	98.3	121.5
2.2 Хөрөнгийн зардал	3814.0	5790.5	1326.7	22.9	34.8

Эх үүсвэр: Аймгийн ЗДТГ-ын Санхүү, төрийн сангийн хэлтэс



6.3 ОРОН НУТГИЙН ТӨСВИЙН ОРЛОГО, ЗАРЛАГА сумаар, 2021 оны 04 сарын эцэст

Үзүүлэлт	Орон нутгийн төсвийн орлого			Орон нутгийн төсвийн зарлага		
	Төлөв лөгөө	Гүйцэтгэл	Биелэлт	Төлөв лөгөө	Гүйцэт гэл	Биелэлт
	сая төгрөг		хувь	сая төгрөг		хувь
Дүн	12786.5	9642.8	75.4	32627.7	19754.0	60.5
Айраг	43.8	58.4	133.3	1393.7	790.1	56.7
Алтанширээ	40.7	55.2	135.6	811.7	452.9	55.8
Даланжаргалан	230.8	195.3	84.6	1609.6	985.0	61.2
Дэлгэрэх	9.8	8.1	82.9	787.0	426.7	54.2
Иххэт	19.4	25.8	133.0	954.5	663.5	69.5
Мандах	40.1	51.4	128.0	781.7	525.5	67.2
Өргөн	39.0	80.4	206.2	802.3	515.8	64.3
Сайхандулаан	9.5	7.5	78.6	717.4	405.6	56.5
Улаанбадрах	22.7	33.7	148.5	1123.9	550.5	49.0
Хатанбулаг	438.8	185.6	42.3	1167.4	570.2	48.8
Хөвсгөл	16.2	31.0	191.5	960.4	497.2	51.8
Эрдэнэ	8.8	8.2	93.9	1004.0	681.1	67.8
Сайншанд	802.9	758.1	94.4	7951.9	5509.7	69.3
Замын-Үүд	1793.6	935.2	52.1	5209.4	3679.2	70.6
Санхүү, төрийн сангийн хэлтэс	9270.4	7208.9	77.8	7352.9	3500.9	47.6

Эх үүсвэр: Аймгийн ЗДТГ-ын Санхүү, төрийн сангийн хэлтэс

6.4 УЛСЫН НЭГДСЭН ТӨСӨВТ ТӨВЛӨРҮҮЛСЭН ОРЛОГО, 2021 оны 04 сарын эцэст

	2020 I-IV	2021 I-IV			2021 I-IV 2020 I-IV
		Төлөвлөгөө	Гүйцэтгэл	Биелэлт	
	сая төгрөг			хувь	
Татварын орлого-БҮГД	4183.9	2736.4	3235.8	118.2	77.3
1. ААНБ-ын орлогын албан татвар	395.2	388.9	591.8	152.2	149.8
2. Дотоодын бараа үйлчилгээний татвар	2696.1	1677.8	1436.3	85.6	53.3
3. Ашигт малтмалын нөөц ашигласны төлбөр	757.2	500.2	908.2	181.6	120.0
4. Агаарын бохирдлын төлбөр	178.2	169.4	299.3	176.7	168.0
5. Өсөн нэмэгдэх ашигт малтмалын нөөц ашигласны төлбөр	156.9	0.0	0.0	0.0	0.0
6. Ус бохирдуулсны төлбөр	0.3	0.1	0.1	100.0	

Тайлбар :- ² Дахин их

Эх үүсвэр: Татварын хэлтэс



ДОЛОО. ҮНЭ

7.1 ХЭРЭГЛЭЭНИЙ ҮНИЙН ИНДЕКС / нэр төрлөөр/

	ЖИН	2021-IV 2020-IV	2021-IV 2021-III
ЕРӨНХИЙ ИНДЕКС	хувь	104.9	101.8
01. ХҮНСНИЙ БАРАА, СОГТУУРУУЛАХ БУС УНДАА	0.361	109.8	105.4
01.1 ХҮНСНИЙ БАРАА	0.338	110.6	105.9
01.2 СОГТУУРУУЛАХ БУС УНДАА	0.023	101.3	100.0
02. СОГТУУРУУЛАХ УНДАА, ТАМХИ, МАНСУУРУУЛАХ БОДИС	0.026	100.8	100.0
02.1 СОГТУУРУУЛАХ УНДАА	0.011	102.1	100.1
02.2 ТАМХИ	0.015	100.0	100.0
03. ХУВЦАС, БӨС БАРАА, ГУТАЛ	0.181	104.9	100.0
03.1 ХУВЦАС, БӨС БАРАА	0.130	103.4	100.0
03.2 ГУТАЛ	0.050	108.2	100.0
04. ОРОН СУУЦ, УС, ЦАХИЛГААН, ХИЙН БОЛОН БУСАД ТҮЛШ	0.096	101.5	100.0
04.1 ОРОН СУУЦНЫ БОДИТ ТҮРЭЭС	0.008	100.0	100.0
04.2 ОРОН СУУЦНЫ ТЕХНИКИЙН БОЛОН ЗАСВАРЫН ҮЙЛЧИЛГЭЭ	0.024	104.7	100.0
04.3 УСАН ХАНГАМЖ БОЛОН ОРОН СУУЦНЫ БУСАД ҮЙЛЧИЛГЭЭ	0.014	100.0	100.0
04.4 ЦАХИЛГААН, ХИЙН БОЛОН БУСАД ТҮЛШ	0.051	100.0	100.0
05. ГЭР АХУЙН ТАВИЛГА, ГЭР АХУЙН БАРАА	0.062	106.6	101.1
05.1 ГЭР АХУЙН ТАВИЛГА, ХЭРЭГСЭЛ, ХИВС БОЛОН ШАЛНЫ БУСАД ДЭВСГЭР	0.015	105.5	100.0
05.2 ГЭР АХУЙН ОЁМОЛ, НЭХМЭЛ ЭДЛЭЛ	0.006	107.1	100.0
05.3 ГЭР АХУЙН ЦАХИЛГААН БАРАА	0.021	102.2	100.0
05.4 ГЭР АХУЙН ШИЛЭН ЭДЛЭЛ, САВ СУУЛГА	0.005	112.1	100.0
05.5 ГЭР АХУЙ, ЦЭЦЭРЛЭГИЙН ЗОРИУЛАЛТТАЙ ХӨДӨЛМӨРИЙН БАГАЖ ХЭРЭГСЭЛ	0.001	111.7	101.0
05.6 ГЭР АХУЙН ЦЭВЭРЛЭГЭЭНИЙ БОЛОН БУСАД ЖИЖИГ БАРАА, ГЭРИЙН ҮЙЛЧИЛГЭЭ	0.014	108.3	104.2
06. ЭМ, ТАРИА, ЭМНЭЛГИЙН ҮЙЛЧИЛГЭЭ	0.017	109.7	102.8
06.1 ЭМ, ТАРИА, ЭМНЭЛГИЙН ХЭРЭГСЭЛ	0.016	110.8	103.0
06.2 АМБУЛТОРЫН ҮЙЛЧИЛГЭЭ	0.000	100.0	100.0
06.3 ЭМНЭЛЭГТ ХЭВТЭЖ ҮЗҮҮЛСЭН ҮЙЛЧИЛГЭЭ	0.001	100.0	100.0
07. ТЭЭВЭР	0.140	99.5	100.1
07.1 ТЭЭВРИЙН ХЭРЭГСЛИЙН ХУДАЛДАН АВАЛТ	0.094	100.0	100.0
07.2 ХУВИЙН ТЭЭВРИЙН ХЭРЭГСЛИЙН ЗАСВАР, ҮЙЛЧИЛГЭЭ	0.035	98.8	100.2
07.3 ТЭЭВРИЙН ҮЙЛЧИЛГЭЭ	0.012	100.0	100.0
08. ХОЛБООНЫ ХЭРЭГСЭЛ, ШУУДАНГИЙН ҮЙЛЧИЛГЭЭ	0.049	100.1	100.0
09. АМРАЛТ, ЧӨЛӨӨТ ЦАГ, СОЁЛЫН БАРАА, ҮЙЛЧИЛГЭЭ	0.021	100.0	100.0
09.1 ДУУ, ДҮРС, ГЭРЭЛ ЗУРАГ, МЭДЭЭЛЛИЙГ БОЛОВСРУУЛАХ ТОНОГ ТӨХӨӨРӨМЖ	0.015	100.0	100.0
09.2 ЧӨЛӨӨТ ЦАГ, СОЁЛЫН ҮЙЛЧИЛГЭЭ	0.005	100.0	100.0
09.3 НОМ, СОНИН, БИЧГИЙН ХЭРЭГСЭЛ	0.002	100.0	100.0
10. БОЛОВСРОЛЫН ҮЙЛЧИЛГЭЭ	0.002	100.0	100.0
11. ЗОЧИД БУУДАЛ, НИЙТИЙН ХООЛ, ДОТУУР БАЙРНЫ ҮЙЛЧИЛГЭЭ	0.005	104.4	100.0
11.1 НИЙТИЙН ХООЛНЫ ҮЙЛЧИЛГЭЭ	0.005	105.3	100.0
11.2 ЗОЧИД БУУДАЛ ДОТУУР БАЙРНЫ ҮЙЛЧИЛГЭЭ	0.003	103.2	100.0
12. БУСАД БАРАА, ҮЙЛЧИЛГЭЭ	0.039	103.2	100.4
12.1 ХУВЬ ХҮНД ХАНДСАН ҮЙЛЧИЛГЭЭ	0.035	104.5	100.6
12.2 ХУВЬ ХҮНИЙ ЭД ЗҮЙЛ, ХЭРЭГЛЭЛ	0.002	100.0	100.0
12.4 ДААТГАЛ	0.002	100.0	100.0
12.3 САНХҮҮГИЙН ҮЙЛЧИЛГЭЭ	0.002	100.0	100.0



7.2.ХЭРЭГЛЭЭНИЙ БАРАА, ҮЙЛЧИЛГЭЭНИЙ ҮНЭ ТАРИФ, жил бүрийн 04 сарын эцэст

/Сайншанд сумын ажиглалтаар/

Хүнсний бараа, төгрөгөөр	Хэмжих нэгж	2018.IV	2019.IV	2020.IV	2021.IV	2021.IV 2020.IV
1. Гурил дээд зэрэг	кг	1367	1400	1517	1717	113.2
1-р зэрэг	кг	1100	1100	1183	1417	119.8
2. Талх	ш	1400	1400	1567	1567	100.0
3.Цагаан будаа	кг	2200	2233	2567	2467	96.1
4. Шар будаа	кг	1600	2667	2433	2333	95.9
5. Хонины мах	кг	6933	8167	9333	10667	114.3
6. Үхрийн мах /цул /	кг	9500	11333	14000	15000	107.1
7. Хиам	кг	6600	7600	8500	8500	100.0
8. Шингэн сүү	л	2000	2000	2500	2800	112.0
9. Тараг	л	2500	2500	2800	3000	107.1
10. Элсэн чихэр	кг	2000	2000	2067	2533	122.5
11. Хатуу чихэр /барбарис/	кг	5500	5333	5567	6267	112.6
12.Мишка зөөлөн чихэр	кг	9750	9750	-	*	0.0
13. Ногоон цай	2 кг	*	*	*	*	0.0
14. Төмс	кг	1200	1200	1100	1200	109.1
15. Байцаа	кг	1600	1400	2167	2233	103.0
16. Сонгино	кг	1500	1400	1933	2333	120.7
17. Шилтэй өргөст хэмх	ш	2000	2233	2500	2633	105.3
18. Давс монгол	кг	700	717	783	900	114.9
19. Ургамлын тос	л	3133	3100	3267	4467	136.7
20. Архи	0.5 л	8283	8867	9133	9333	102.2

Тайлбар: * - үнийн сагс шинэчлэгдсэн

2. Орон сууц , цахилгаан

	Хэмжих нэгж	2018.IV	2019.IV	2020.IV	2021.IV	2021.IV 2020.IV
1. Халаалт. (НӨТ-тэй)	м2	385	385	385	385	100.0
2. Цэвэр ус (нөттэй)	тн	880	1320	1320	1320	100.0
3. Цахилгаан	квт	118	118.2	130	130	100.0

3. Тээвэр холбооны үйлчилгээ

	Хэмжих нэгж	2018.IV	2019.IV	2020.IV	2021.IV	2021.IV 2020.IV
1. ТЗ-ын билет зөөлөн/УБ-СШ/	1 хүний	30600	30600	30600	30600	100.0
2. Телевизорын хураамж	сарын	850	850	850	850	100.0
4. Автобензин А-80	л	1633	1750	1450	1520	104.8



7.3 ГОЛ НЭРИЙН БАРААНЫ ДУНДАЖ ҮНЭ, хөрш зэргэлдээ аймгуудаар

/ 04 сарын 21-ний байдлаар /

№	НЭР ТӨРӨЛ	Хэмжих нэгж	Дорно говь	Өмнө говь	Дунд говь	Говь сүмбэр
			төгрөгөөр			
1.1 ТАЛХ, ГУРИЛ, БУДАА						
1	Гурил, дээд зэрэг	кг	1717	1940	1850	1625
2	Гурил, 1-рээрэг	кг	1417	1670	1517	1400
3	Гурил, 2-р зэрэг	кг	975	1200	1233	960
4	Гоймон, 320 гр, "Алтан тариа" ХК, туузан	ш	1050	960	1100	1067
5	Талх, орон нутгийн үйлдвэрийн, /том/	ш	1567	1497	1400	1333
6	Гурилан боов	кг	2200	2617	2800	3717
7	Жигнэмэг, Юбиллейние	ш	1350	1243	1350	1300
8	Цагаан будаа, задгай	кг	2467	2650	2583	2435
9	Шар будаа, задгай	кг	2333	2740	3567	2667
10	Элсэн чихэр	кг	2533	2300	2500	2317
1.2 МАХ, МАХАН БҮТЭЭГДЭХҮҮН						
11	Хонины мах	кг	10667	11500	11000	9000
12	Үхрийн мах, /цул/	кг	15000	-	-	13000
13	Адууны мах	кг	9667	-	-	-
14	Ямааны мах	кг	9333	-	9000	8000
15	Дотор мах, цувдай, цусгүй	кг	4333	-	2000	-
16	Хиам, чанасан	кг	8500	10730	10567	12367
1.3 ХАТААСАН, УТСАН ДАВСАЛСАН ЗАГАС, ЗАГСАЛСАН БҮТЭЭГДЭХҮҮН						
17	Далайн байцаа, 10 ширхэгтэй	ш	3200	3127	3067	3350
1.4 СҮҮ, СҮҮН БҮТЭЭГДЭХҮҮН						
18	Сүү, үнээний, задгай	л	2800	-	3500	3000
19	Сүү, "Цэвэр сүү", савласан	л	3233	3163	3167	3167
20	Өтгөрүүлсэн сүү, "Сгущенка", 370 гр, ОХУ	ш	1933	2645	2600	2050
21	Тараг, задгай	л	3000	-	3500	-
22	Хорхой ааруул, задгай, чихэртэй	кг	18000	-	15000	-
23	Шар тос, цэвэр	кг	21667	25000	25000	25500
1.5 ЖИМС, ХҮНСНИЙ НОГОО						
24	Мандарин	кг	8333	13097	11233	8300
25	Алим, шар	кг	6833	7330	6400	6667
26	Усан үзэм, хүрэн	кг	15000	14000	19500	-
27	Үзэм, бор	кг	8500	7563	8833	8500
28	Хатаасан жимс, 100 гр, БНХАУ	г	1467	1500	1700	1235
29	Байцаа	кг	2233	1500	1983	1450
30	Улаан лооль, бөөрөнхий	кг	9667	5000	11250	5550
31	Амтат чинжүү	кг	7833	5500	8800	7167
32	Лууван	кг	1700	1933	1633	1300
33	Манжин	кг	1833	1800	2433	1450
34	Сонгино, кг, БНХАУ	кг	2333	1900	2367	2733
35	Сармис, 1 булцуу	1булцуу	567	500	693	500
36	Төмс, дотоод	кг	1200	1367	1163	1217



Хүснэгт 7.3-ийн үргэлжлэл

1.6 ЯНЖУУР, ТАМХИ, ШАР АЙРАГ, ЖИМСНИЙ ДАРС						
37	Янжуур тамхи, "West", саарал өнгийн	ш	256	3467	3767	2850
38	Янжуур тамхи, "Улааншонхор", хайрцаг	ш	1917	2153	2433	2250
39	Шар айраг, "Боргио", шилтэй, 0.5 л,	ш	2000	2150	2733	2075
1.7 ХӨВӨН БӨС БАРАА						
40	Дээлийн даавуу, 140 см өргөнтэй, цулгуй	м	12167	11000	21667	15000
41	Эрээн даавуу, 160 см энтэй	м	5833	7000	9133	8000
42	Торго, задгай цэцгэн хээтэй, 80 см өргөнтэй	м	11000	10000	24667	19000
43	Ширмэл дотрын материал, 160 см энтэй	м	8167	6000	6700	6000
1.8 ЭМ ТАРИА						
44	Парацетамол, 10ш, Моносфарм	10 ш	593	517	600	500
45	Ампциллин, 500 mg, 10ш	10 ш	2000	2000	1725	1800
46	Витамин "С", үрлэн, савласан, 50ш	ш	417	400	383	375
47	Хлорфенамен, Монос	10 ш	1337	1317	1500	1400
48	Пенициллин, тариагаар	1 сая	360	-	1730	-
49	Хөвөн, 50гр, боодолтой, дотоод	ш	1783	1617	1433	1700
1.9 ОРОН СУУЦНЫ УРСГАЛ ЗАСВАРЫН БАРАА, МАТЕРИАЛ						
50	Цагаан тосон будаг, байшинтай, БНХАУ	л	4700	4700	5233	5333
51	Цемент, БНХАУ	50 кг	12000	12250	18667	13000
52	Вакуум цонхны 2 давхар шилтэй, хуванцар хүрээтэй	1м2	95000	120000	135000	110000
53	Хадаас, 70 мм	100 гр	467	400	467	433
54	Монгол гэрийн модон хаалга, хээгүй	ш	220000	210000	-	-
55	Гэрийн гадуур бүрээс, цагаан ямбуу, 5 ханатай гэрийн	ш	95000	75000	100000	72000
1.10 ОРОН СУУЦТАЙ ХОЛБОГДОХ ЗАРДАЛ						
56	Халаалт	1м2	385	334	500	500
1.11 СУУЦНЫ ЦАХИЛГААН ХАНГАМЖТАЙ ХОЛБОГДСОН ЗАРДАЛУУД						
57	Орон сууцны цахилгаан	1квт	111.0	100.0	111.0	110.0
58	Гэр хорооллын цахилгаан	1квт	130.0	120.0	130.0	130.0
1.12 ХАТУУ ТҮЛШ						
59	Түлшний мод, шуудайгаар	ш	6500	4500	5500	-
60	Нүүрс, 1 шуудай	40 кг	8000	7000	12500	-
1.13. ШАТАХ, ТОСЛОХ МАТЕРИАЛ						
61	Бензин, А-80, 1 литр	л	1520	1550	1510	1463
62	Бензин, А-92,1 литр	л	1550	1580	1560	1510
63	Дизелийн түлш, 1 литр	л	2200	2200	2230	2190
1.14 АВТО ЗАМЫН ЗОРЧИГЧ ТЭЭВРИЙН ҮЙЛЧИЛГЭЭ						
64	Хот доторх таксины хөлс	1 км	1000	2250	1000	1000
65	УБ- аймгийн төвийн таксины хөлс, нэг талдаа	1 хүний	22400**	29000**	13200**	11400**

* 1 километрийн үнэ

- Тухайн сард худалдаанд байхгүй

**- Автобусны үнэ 1 талдаа

* -Тэмээний махны үнэ



НАЙМ. ХӨДӨӨ АЖ АХУЙ

8.1 МАЛ ТӨЛЛӨЛТ, ТӨЛ БОЙЖИЛТ, малын төрлөөр, жил бүрийн 04 сард

Малын төрөл	Төллөсөн хээлтэгч		Төлөлтийн хувь		Бойжиж буй төл		Хорогдсон төл	
	2020 I-IV	2021 I-IV	2020 I-IV	2021 I-IV	2020 I-IV	2021 I-IV	2020 I-IV	2021 I-IV
	толгойн тоо		хувь		толгойн тоо			
Бүгд	573889	561605	56.8	51.8	575907	552642	395	10233
Адуу	7563	6186	15.2	11.3	7563	6180	0	6
Үхэр	9263	6940	25.3	17.1	9256	6932	7	8
Тэмээ	5246	4688	30.5	25.8	5242	4681	4	7
Хонь	300231	298987	66.6	62.3	301282	295220	168	4459
Ямаа	251586	244804	55.2	49.9	252564	239629	216	5753

8.2 МАЛ ТӨЛЛӨЛТ, ТӨЛ БОЙЖИЛТ, сумаар, жил бүрийн 04 сард

Сумын нэр	Төллөсөн хээлтэгч		Төлөлтийн хувь		Бойжиж буй төл		Хорогдсон төл	
	2020 I-IV	2021 I-IV	2020 I-IV	2021 I-IV	2020 I-IV	2021 I-IV	2020 I-IV	2021 I-IV
	толгойн тоо		хувь		толгойн тоо			
Бүд	573889	561605	56.8	51.8	575907	552642	395	10233
Айраг	62402	49864	76.7	57.5	62402	44228	0	5636
Алтанширээ	52727	57027	81.7	81.9	53208	57027	0	0
Даланжаргалан	56039	49896	65.9	55.5	56069	47551	0	2345
Дэлгэрэх	61529	57241	60.5	56.5	61902	57662	80	1
Иххэт	44677	57669	54.8	63.6	44677	57669	0	0
Мандах	32724	19699	43.2	24.8	32724	18795	0	904
Өргөн	47792	37253	64.5	44.3	47657	37173	135	80
Сайхандулаан	35388	37874	45.2	47.5	35396	37695	0	179
Улаанбадрах	34273	37115	53.6	52.8	34273	37115	0	0
Хатанбулаг	42700	60050	41.1	52.1	42700	60050	0	0
Хөвсгөл	31535	33802	50.7	48.4	31535	33124	0	678
Эрдэнэ	36872	31425	58.5	45.4	37221	31853	5	0
Сайншанд	28145	24061	47.6	38.9	29175	24087	57	387
Замын-Үүд	7086	8629	45.1	56.0	6968	8613	118	23



8.3 ЗҮЙ БУСААР ХОРОГДСОН ТОМ МАЛ, малын төрлөөр, жил бүрийн 04 сард

Малын төрөл	Хорогдсон мал		Оны эхний малд эзлэх хувь		Өвчнөөр хорогдсон мал		Өвчнөөр хорогдсон малын эзлэх хувь	
	2020 I-IV	2021 I-IV	2020 I-IV	2021 I-IV	2020 I-IV	2021 I-IV	2020 I-IV	2021 I-IV
	толгойн тоо		хувь		толгойн тоо		хувь	
Бүгд	314	24616	0.01	1.0	37	24	11.8	0.1
Адуу	10	953	0.01	0.58	0	0	0.0	0.0
Үхэр	21	1324	0.02	1.28	4	8	19.0	0.6
Тэмээ	5	27	0.01	0.06	2	2	0.0	0.0
Хонь	66	9343	0.01	0.87	6	4	9.1	0.0
Ямаа	212	12969	0.02	1.11	25	10	11.8	0.1

8.4 ЗҮЙ БУСААР ХОРОГДСОН ТОМ МАЛ, сумаар, жил бүрийн 04 сард

Сумын нэр	Хорогдсон мал		Оны эхний малд эзлэх хувь		Өвчнөөр хорогдсон мал		Өвчнөөр хорогдсон малын эзлэх хувь	
	2020 I-IV	2021 I-IV	2020 I-IV	2021 I-IV	2020 I-IV	2021 I-IV	2020 I-IV	2021 I-IV
	толгойн тоо		хувь		толгойн тоо		хувь	
Бүд	314	24616	0.01	1.0	37	24	11.8	0.1
Айраг	0	4725	0.0	2.3	0	0	0.0	0.0
Алтанширээ	0	72	0.0	0.1	0	0	0.0	0.0
Даланжаргалан	0	1408	0.0	0.6	0	0	0.0	0.0
Дэлгэрэх	29	61	0.01	0.03	0	0	0.0	0.0
Иххэт	0	150	0.0	0.1	0	0	0.0	0.0
Мандах	6	346	0.0	0.2	6	0	100.0	0.0
Өргөн	5	9014	0.0	4.8	0	0	0.0	0.0
Сайхандулаан	2	515	0.0	0.3	0	2	0.0	0.4
Улаанбадрах	0	10	0.0	0.01	0	0	0.0	0.0
Хатанбулаг	0	40	0.0	0.01	0	0	0.0	0.0
Хөвсгөл	13	265	0.0	0.2	0	0	0.0	0.0
Эрдэнэ	66	5432	0.04	3.3	1	0	1.5	0.0
Сайншанд	63	1990	0.05	1.4	0	22	0.0	1.1
Замын-Үүд	130	588	0.24	1.70	30	0	23.1	0.0



8.5 ХАА-н БҮТЭЭГДЭХҮҮНИЙ ҮНИЙН СУДАЛГАА, жил бүрийн 04 сарын эцэст

	2017 IV	2018 IV	2019 IV	2020 IV	2021 IV
	төгрөг				
Ингэний сүү	2000	-	2500	3500	-
Ямааны ноолуур	55000	84000	100000	48000	99000
Тэмээний шир	-	20000	12000	-	30000
Адууны шир	-	10000	5000	-	8000
Үхрийн шир	-	20000	3000	-	5000
Хонины арьс	-	1500	500	-	1000
Ямааны арьс	-	-	-	-	32000

8.6 МАЛЫН ҮНИЙН СУДАЛГАА, сумаар, 2021 оны 04 сарын эцэст

	Ат /5 нас/	Соёолон үрээ /4 нас/	Хязаалан гуна /3 нас/	Эр хонь	Эр ямаа
	мянган төгрөг				
Айраг	-	-	-	230.0	200.0
Алтанширээ	1400.0	1000.0	1500.0	200.0	130.0
Даланжаргалан	-	-	-	-	-
Дэлгэрэх	-	-	-	180.0	130.0
Иххэт	-	-	-	200.0	130.0
Мандах	800.0	700.0	890.0	150.0	90.0
Өргөн	-	-	2000.0	230.0	150.0
Сайхандулаан	-	700.0	-	170.0	120.0
Улаанбадрах	1300.0	1050.0	1400.0	160.0	100.0
Хатанбулаг	-	-	-	-	-
Хөвсгөл	1200.0	900.0	1100.0	180.0	150.0
Эрдэнэ	-	800.0	-	200.0	180.0
Сайншанд	1350.0	1000.0	1400.0	200.0	140.0
Замын-үүд	-	-	1100.0	240.0	150.0



ЕС. АЖ ҮЙЛДВЭР

9.1 НИЙТ БА БОРЛУУЛСАН БҮТЭЭГДЭХҮҮН, оны үнээр

	Нийт бүтээгдэхүүн			Борлуулалтын орлого		
	2020 I-IV	2021 I-IV	2021 I-IV 2020 I-IV	2020 I-IV	2021 I-IV	2021 I-IV 2020 I-IV
	сая.төг		хувь	сая.төг		хувь
Дүн	28569.1	77045.7	2.7 ²	66955.1	188935.4	2.8 ²
А. Өмчийн төрлөөр						
- төрийн	4281.5	4480.0	104.6	5232.8	5516.7	105.4
- хувийн	24287.6	72565.7	3.0 ²	61722.3	183418.7	2.9 ²
Б. ААН-ийн хэлбэрээр						
- Хоршоо	1.4	5.1	3.6 ²	1.9	6.4	3.3 ²
- Компани	24019.5	72150.4	3.0 ²	61389.3	182890.7	2.9 ²
- УУГ	4281.5	4480.0	104.6	5232.8	5516.7	105.4
- Өрхийн аж ахуй	266.7	410.2	153.8	331.1	521.6	157.5

Тайлбар: ² дахин их

9.2 АЖ ҮЙЛДВЭРИЙН ЖИГД АЖИЛЛАГАА, сараар, оны үнээр

		Ажиллагчид	НБ	ББ	Сар бүрийн дүнд эзлэх хувь	
		тоо	сая.төг		хувь	
2020	I сар	1777	4474.4	18553.0	15.7	27.7
	II сар	1811	1951.2	4682.1	6.8	7.0
	III сар	1442	7399.5	12020.9	25.9	18.0
	IV сар	1535	14744.0	31699.1	51.6	47.3
	Дүн		28569.1	66955.1	100.0	100.0
2021	I сар	2239	8770.7	14620.4	11.4	7.7
	II сар	2232	15823.7	28595.4	20.5	15.1
	III сар	2210	19071.9	46399.3	24.8	24.6
	IV сар	2217	33379.4	99320.3	43.3	52.6
	Дүн		77045.7	188935.4	100.0	100.0



9.3 АЖ ҮЙЛДВЭРИЙН САЛБАРЫН БҮТЭЭГДЭХҮҮНИЙ ҮЙЛДВЭРЛЭЛ, дэд салбараар, оны үнээр, жил бүрийн эхний 04 сард

Салбар	2019 I-IV	2020 I-IV	2021 I-IV	2021 I-IV 2020 I-IV
	сая.төг			хувь
Дүн	55875.0	28569.1	77045.7	2.7²
Уул уурхай олборлох аж үйлдвэр	30394.6	8718.1	51375.6	5.9²
Нүүрс олборлолт	30395	6428.7	47795.2	7.4 ²
Бусад ашигт малтмал олборлолт		2289.4	3580.4	156.4
Боловсруулах аж үйлдвэр	21753.4	15569.6	20590.6	132.2
Хүнсний бүтээгдэхүүн үйлдвэрлэл	391.3	418.0	641.9	153.6
мах, махан бүтээгдэхүүн үйлдвэрлэл	41.7	30.0	96.0	3.2 ²
сүү, сүүн бүтээгдэхүүн үйлдвэрлэл	74.7	84.2	65.5	77.8
хүнсний бусад бүтээгдэхүүн үйлдвэрлэл	274.9	303.8	480.4	158.1
Хувцас үйлдвэрлэл	22.6	31.5	26.3	83.5
Гутал үйлдвэрлэл	6.1	12.1	10.8	89.3
Мод, модон эдлэл үйлдвэрлэл	21.7	31.7	7.4	23.3
Машин тоног төхөөрөмжөөс бусад төмөр эдлэл үйлдвэрлэл		5.5	6.5	118.2
Боловсруулах үйлдвэрийн бусад	21311.7	15070.8	19897.7	132.0
Цахилгаан, хий, уур, агааржуулалт	3110.5	3675.8	3657.3	99.5
Цахилгаан, дулаан, уур үйлдвэрлэл	3110.5	3675.8	3657.3	99.5
Усан хангамж, сувагжилтын систем, хог хаягдал зайлуулах болон хүрээлэн буй орчныг дахин сэргээх үйл ажиллагаа	616.5	605.6	1422.2	2.3²
Ус ариутгал, усан хангамж, хог хаягдал зайлуулах	616.5	605.6	1422.2	2.3 ²

Тайлбар :- ² Дахин их



9.4 БҮТЭЭГДЭХҮҮН ҮЙЛДВЭРЛЭЛТ, БОРЛУУЛАЛТ, СУМААР, ОНЫ ЭЦЭСТ

	Мэдээлэлд хамрагдсан нэгж		Нийт үйлдвэрлэлт		
	2020 I-IV	2021 I-IV	2020 I-IV	2021 I-IV	2021 I-IV 2020 I-IV
	тоо		сая.төг		хувь
Дүн	68	72	28596.1	77045.7	2.7 ²
Айраг	3	3	14.0	12.2	87.1
Алтанширээ	4	3	3.0	2.4	80.8
Даланжаргалан	4	4	18269.5	29914.8	163.7
Дэлгэрэх					
Иххэт	3	3	2298.3	3259.3	141.8
Мандах	1	5	9.1	5.6	61.5
Өргөн	6	6	789.4	1580.6	2.0 ²
Сайхандулаан					
Улаанбадрах	3	3	1.0	0.3	27.1
Хатанбулаг	1	2	0.1	0.4	3.9 ²
Хөвсгөл	4	2	2015.8	35962.6	17.8 ²
Эрдэнэ	1	1	0.8	9.5	11.9 ²
Сайншанд	24	25	3280.5	4586.0	139.8
Замын-Үүд	14	15	1914.7	1712.0	89.4

9.4 Хүснэгтийн үргэлжлэл:

Сумын нэр	Дулаан		Ус түгээлт		Сувагжуулалт		Савласан цэвэр ус	
	2020 I-IV	2021 I-IV	2020 I-IV	2021 I-IV	2020 I-IV	2021 I-IV	2020 I-IV	2021 I-IV
	мян.кв.цаг		мян.м3		мян.м3		мян.л	
Дүн	118	110.1	340.3	356.7	250.5	286.5	534.9	843.8
Айраг								
Алтанширээ								
Даланжаргалан								
Дэлгэрэх								
Иххэт								
Мандах								
Өргөн							2.3	1.5
Сайхандулаан								
Улаанбадрах								
Хатанбулаг								
Хөвсгөл								
Эрдэнэ								
Сайншанд	38.4	47.3	223.5	245.4	168.2	203.4	229.1	290.7
Замын-Үүд	79.6	62.8	116.8	111.3	82.3	83.1	303.5	551.6



9.4 Хүснэгтийн үргэлжлэл:

Сумын нэр	Талх		Нарийн боов		Бялуу		Хиам	
	2020 I-IV	2021 I-IV	2020 I-IV	2021 I-IV	2020 I-IV	2021 I-IV	2020 I-IV	2021 I-IV
	тн		тн		тн		тн	
Дүн	102.0	93.3	23.7	22.9	0.6	2.0	4.7	14.2
Айраг	2.4	1.4		0.7				
Алтанширээ	1.2	1	0.02	0.52				
Даланжаргалан			3.5	2.0				
Дэлгэрэх								
Иххэт	15.6	4.8						
Мандах								
Өргөн	0.3	0.14	0.2	0.1	0.03	0.034		
Сайхандулаан								
Улаанбадрах	0.2	0.19						
Хатанбулаг								
Хөвсгөл	0.8	0.6						
Эрдэнэ	0.5	3.5	0.01					
Сайншанд	47.60	29.2	7.0	10.6	0.25	1.1	4.7	14.2
Замын-Үүд	33.40	52.5	12.9	9.1	0.3	0.86		

9.4 Хүснэгтийн үргэлжлэл:

Сумын нэр	Сүүн бүтээгдэхүүн		Хэрчсэн гурил		Банш, бууз		Гутал	
	2020 I-IV	2021 I-IV	2020 I-IV	2021 I-IV	2020 I-IV	2021 I-IV	2020 I-IV	2021 I-IV
	мян.л		тн		тн		ширхэг	
Дүн	20.3	22.42	21.86	22.81	1.1	3.37	113	151
Айраг							105	147
Алтанширээ			0.6	0.48				
Даланжаргалан								
Дэлгэрэх								
Иххэт			1.8	0.6				
Мандах								1
Өргөн			0.1	0.64				
Сайхандулаан								
Улаанбадрах			0.3	0.1				
Хатанбулаг			0.03	0.4				
Хөвсгөл			0.1					
Эрдэнэ				2.5				
Сайншанд	20.3	22.4	18.03	15.5	1.1	2.5		
Замын-Үүд			0.9	2.7		0.9	8	3



9.4 Хүснэгтийн үргэлжлэл:

Сумын нэр	Нүүрс		Шохой		Вакуум цонх		Цемент	
	2020 I-IV	2021 I-IV	2020 I-IV	2021 I-IV	2020 I-IV	2021 I-IV	2020 I-IV	2021 I-IV
	мян.тн		тн		м2		мян.тн	
Дүн	120.6	739.9	9850	11000	710.2	264.2	119.6	180
Айраг								
Алтанширээ								
Даланжаргалан	85.8	328.4					112.7	165.2
Дэлгэрэх								
Иххэт								
Мандах								
Өргөн			9850.0	11000			6.9	14.8
Сайхандулаан								
Улаанбадрах								
Хатанбулаг								
Хөвсгөл	34.8	411.5						
Эрдэнэ								
Сайншанд					710.2	264.2		
Замын-Үүд								

9.4 Хүснэгтийн үргэлжлэл:

Сумын нэр	Модон эдлэл		Дээл		Жижиг оёдол		Хайрга	
	2020 I-IV	2021 I-IV	2020 I-IV	2021 I-IV	2020 I-IV	2021 I-IV	2020 I-IV	2021 I-IV
	мян.төг		ш		мян.төг		мян.м3	
Дүн	30571.7	7300.0	104.0	53.0	6319.3	22906.1	6.3	4.6
Айраг					1455.3			
Алтанширээ			4		305.0			
Даланжаргалан			27		1530.0			
Дэлгэрэх								
Иххэт								
Мандах		3000.0	30	37	1700.0	350.0		
Өргөн			10	14	430.0	740.0		
Сайхандулаан								
Улаанбадрах				2				
Хатанбулаг								
Хөвсгөл			33		899.0	841.0		
Эрдэнэ								
Сайншанд	30571.7	4300.0				20975.1	1.3	0.8
Замын-Үүд							5	3.8



АРАВ. БАЙГАЛЬ ОРЧИН

10.1 ЦАГ УУРЫН ҮЗҮҮЛЭЛТҮҮД, сумаар, 2021 оны 04 сард

Станцын нэр	Агаарын температур			Хөрсний температур			Тунадас хэмжээ		Салхины хурд		Бэлчээрийн ургамал	
	Дундаж	Хамгийн их	Хамгийн бага	Дундаж	Хамгийн их	Хамгийн бага	нийлбэр	тунадастай өдөр	их хурд	10м/с-ээс дээш салхитай өдөр	Дундаж өндөр	Ургац, ц/га
Айраг	7.3	24	-8	14	43	-	3.8	2	20	11	2	-
Алтанширээ	7.5	-	-10	10	-	-12	2	2	22.0	12	-	-
Дэлгэрэх	6.0	24	-9	10	41	-12	2.5	4	20	20	2	-
Иххэт	6.6	23	-7	11	41	-9	19	5	16	9	-	-
Мандах	7.0	23	-8	11	46	-13	4	3	27	12	1	0
Өргөн	9.2	25	-	15	-	-	3.3	4	20	10	-	-
Сайхандулаан	8.3	22	-7	14	-	-	1.6	3	20	13	2	-
Улаанбадрах	9.8	-	-7	19	-	-	6.1	4	20	18	1	-
Хатанбулаг	10.3	-	-5	16	51	-8	7	4	20	7	2	-
Хөвсгөл	9.7	26	-7	14	49	-9	4.4	5	24	13	-	-
Эрдэнэ	7.7	26	-8	12	48	-9	4.2	4	23	16	-	-
Сайншанд	8.4	25	-6	12	43	-9	0.9	3	23	21	0	-
Замын-Үүд	8.7	26	-8	13	50	-10	6.6	3	26	22	3	0

Эх үүсвэр: Цаг уур орчны шинжилгээний газар