



ДОРНОГОВЬ АЙМГИЙН НИЙГЭМ, ЭДИЙН ЗАСГИЙН ТАНИЛЦУУЛГА

2021/02



ГАРЧИГ

Товч танилцуулга.....	1-13
Нийгэм, эдийн засгийн үндсэн үзүүлэлтүүд.....	14
Нэг. Эрүүл мэнд.....	15-16
Хоёр. Хөдөлмөр эрхлэлт	17-19
Гурав. Нийгмийн даатгал, халамж.....	20-23
Дөрөв. Гэмт хэрэг.....	24-25
Тав. Мөнгө,зээл	26
Зургаа. Төсөв, санхүү	27-28
Долоо. Үнэ.....	29-32
Найм. Хөдөө аж ахуй	33-34
Ес. Аж үйлдвэр.....	35-39
Арав. Байгаль орчин	40



ДОРНОГОВЬ АЙМГИЙН НИЙГЭМ, ЭДИЙН ЗАСГИЙН БАЙДАЛ

(2021 оны 02 дугаар сарын байдлаар)

Нэг. Нийгмийн үзүүлэлт

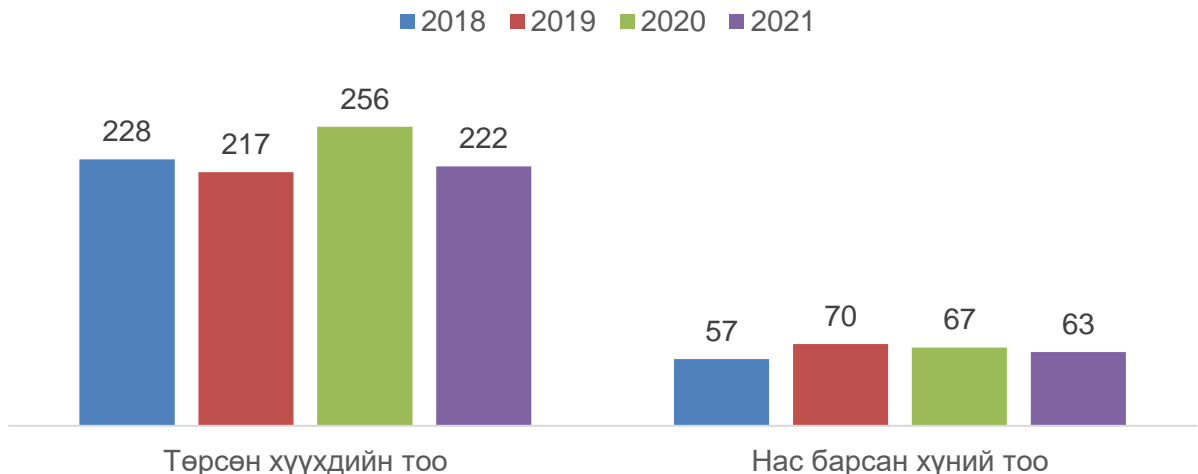


1.1 Хүн ам

Дорноговь аймгийн хэмжээнд 2021 оны 02 сард 220 эх амаржиж, 222 хүүхэд шинээр мэндэлж, 63 хүн нас барсан байна. Амаржсан эхийн тоо өмнөх оны мөн үеэс 35(13.7%)-аар, төрсөн хүүхдийн тоо өмнөх оны мөн үеэс 34(13.3%)-өөр, нас барсан хүний тоо өмнөх оны мөн үеэс 4(6.0%)-өөр тус тус буурсан байна.

Хүн амын цэвэр өсөлт 159 болж 2020 оны мөн үеийнхээс 30(15.9%)-аар буурсан байна. 1000 хүнд ногдох төрөлт 3.1, нас баралт 0.9 байгаа нь өмнөх оны мөн үетэй харьцуулахад төрөлт 0.5 пунктээр буурч, нас баралт өмнөх оны мөн үеэс адил хэмжээнд байна.

Зураг. Төрсөн хүүхэд, нас барсан хүний тоо. 2018-2021 оны 02 сард



Он гарсаар нялхсын эндэгдэл 3 байгаа нь өмнөх оны мөн үеэс 25.0 хувиар буурчээ.



1.2 Эрүүл мэнд

2021 оны эхний 02 сарын байдлаар 2.3 мянган хүн эмнэлэгт хэвтэж эмчлүүлсэн нь өмнөх оны мөн үеэс 36.1 хувиар, 65.6 мянган хүнд амбулаторийн үзлэг хийсэн нь өмнөх оны мөн үеэс 9.3 хувиар тус тус буурч, 2.1 мянган хүн урьдчилан сэргийлэх тарилгад хамрагдсан нь өмнөх оны мөн үеэс 23.5 хувиар өсчээ.

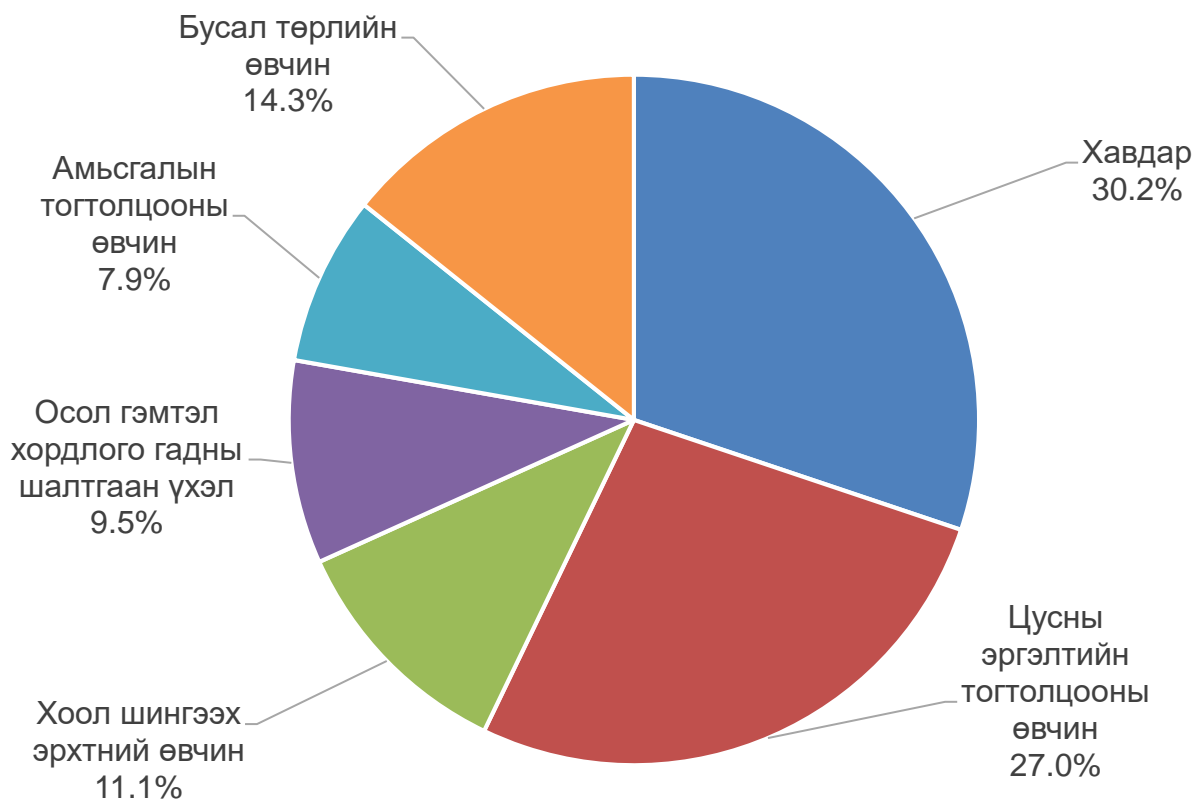
2021 оны эхний 02 сард 310 эх жирэмсний хяналтанд орсны 90.6 хувь буюу 281 эх жирэмсний эхний 3-н сард хяналтанд хамрагджээ. Жирэмсний хяналтанд хугацаандаа орсон эхийн эзлэх хувь өмнөх оны мөн үеэс 1.7 пунктээр буурсан байна.



Түргэн тусламжийн дуудлага 2.9 мянган удаа гарсны 0.5 мянга буюу 17.2 хувь нь алсын дуудлага байв. Өмнөх оны мөн үетэй харьцуулбал алсын дуудлага өмнөх оны мөн үеэс 37.5 хувиар, нийт түргэн тусламжийн дуудлага өмнөх оны мөн үеэс 38.3 хувиар тус тус буурсан байна.

Он гарсаар ослын улмаас 372 хүн бэртэж, 6 иргэний амь нас энджээ. Өмнөх оны мөн үетэй харьцуулбал бэртэж гэмтсэн хүний тоо 58(13.5%)-аар, нас барсан хүний тоо 7(53.8%)-оор тус тус буурсан.

Зураг. Нас баралт, өвчний шалтгаанаар, хувь. 2021 оны 02 сард



Нас баралтыг өвчний шалтгаанаар авч үзэхэд хавдар 30.2 хувь, цусны эргэлтийн тогтолцооны өвчин 27.0 хувь, бусад төрлийн өвчин 14.3 хувь, хоол шингээх эрхтний өвчин 11.1 хувь, осол, гэмтэл, хордлого, гадны шалтгаант үхэл өвчин 9.5 хувь, амьсгалын тогтолцооны өвчин 7.9 хувийг тус тус эзэлж байна.

Халдварт өвчний 60 тохиолдол бүртгэгдсэн нь өмнөх оны мөн үеэс 112-оор буюу 65.1 хувиар буурчээ. Халдварт өвчний тохиолдол буурахад заг хүйтэн 51.2 хувиар, цусан суулга 50.0 хувиар, тэмбүү 40.0 хувиар, трихоминиаз 36.8 хувиар, сүрьеэ 33.3 хувиар тус тус буурсан нь голлон нөлөөлжээ.



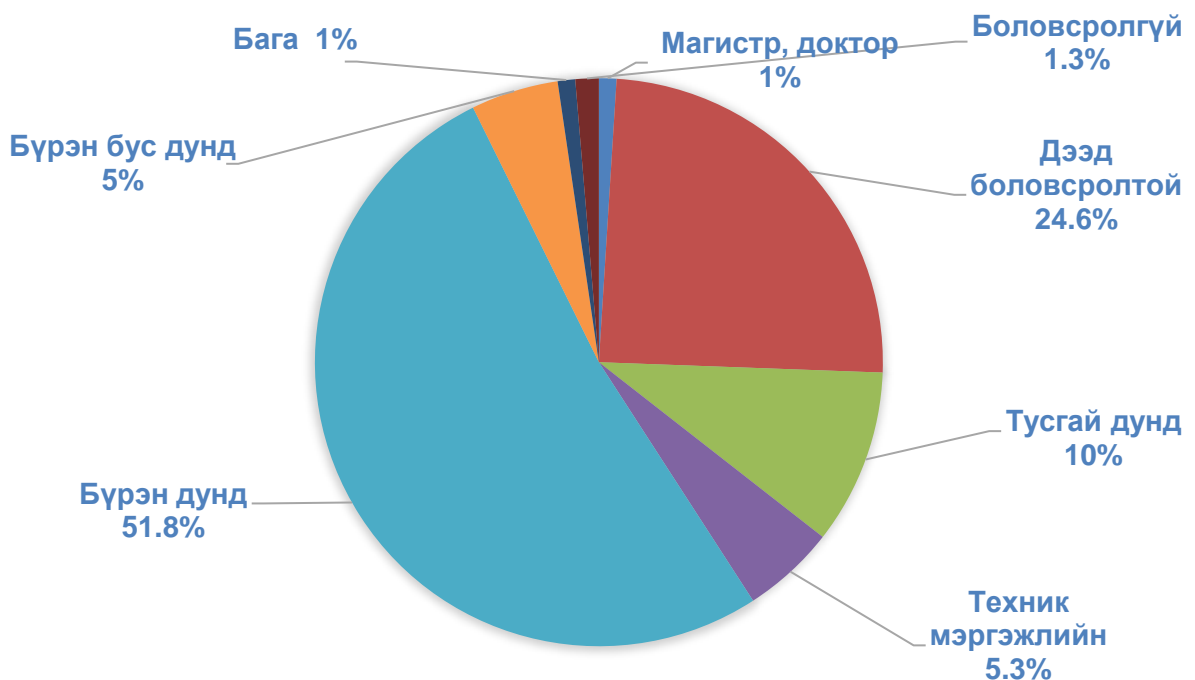
1.3 Бүртгэлтэй ажилгүй иргэн

Хөдөлмөрийн хэлтэст ажил хайж бүртгүүлсэн иргэд 2021 оны 02 сарын эцэст 301 болсны 254 (84.4%) нь бүртгэлтэй ажилгүй иргэд, 47 (15.6%) нь ажилтай боловч өөр ажил хайж байгаа иргэд байна.

Нийт бүртгэлтэй ажилгүй иргэд нь өмнөх оны мөн үеийнхээс 28(8.5%) хүнээр буурч, өмнөх сараас 25 (9.0%) хүнээр өсчээ.

Бүртгэлтэй ажилгүй иргэдийн боловсролын түвшинг харахад 156(51.8%) нь бүрэн дунд, 74(24.6%) нь дээд, 30(10.0%) нь тусгай дунд, 16(5.3%) нь техник мэргэжлийн, 15(5.0%) нь бүрэн бус дунд, 4(1.3%) нь боловсролгүй, 3(1.0%) магистр, докторын боловсролтой, 3(1.0%) нь бага боловсролтой иргэд эзэлж байна.

Зураг. Ажилгүй иргэдийн тоо, боловсролоор, хувиар, 2021 оны 02 сарын эцэст



Хөдөлмөрийн хэлтэст 2021 оны эхний 02 сарын байдлаар бүртгэлтэй байсан 33 иргэн ажилд зуучлагдан орж, өмнөх сарын бүртгэлээс 62 иргэн ажил идэвхтэй хайхгүй байгаа шалтгаанаар хасагдсан байна.

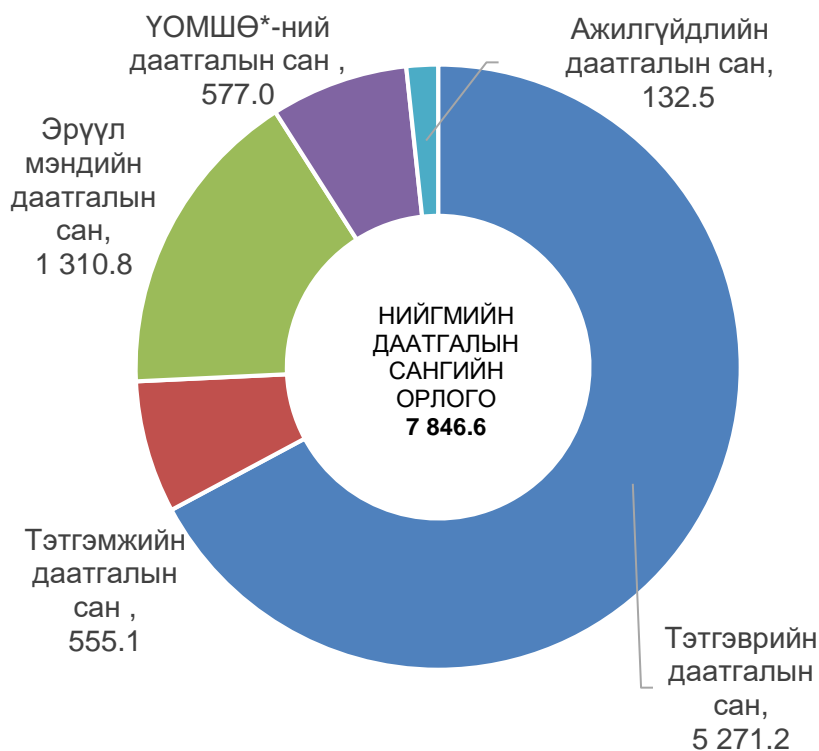


1.4 Нийгмийн даатгал, халамж

Нийгмийн даатгалын хэлтсийн мэдээллээр нийгмийн даатгалын сангийн орлого 2021 оны эхний 02 сарын байдлаар 7846.6 сая төгрөг болж, өмнөх оны мөн үеэс 836.9(11.9%) сая төгрөгөөр нэмэгдсэн байна. Нийгмийн даатгалын сангийн орлого 2021 оны 02 сард өмнөх оны мөн үеэс 836.9 сая төгрөгөөр нэмэгдэхэд тэтгэврийн даатгал 840.3(19.0%) сая төгрөг, эрүүл мэндийн даатгал 159.8(13.9%) сая төгрөг, тэтгэмжийн даатгал 55.6(11.1%) сая төгрөгөөр тус тус нэмэгдсэн нь нөлөөлсөн байна.

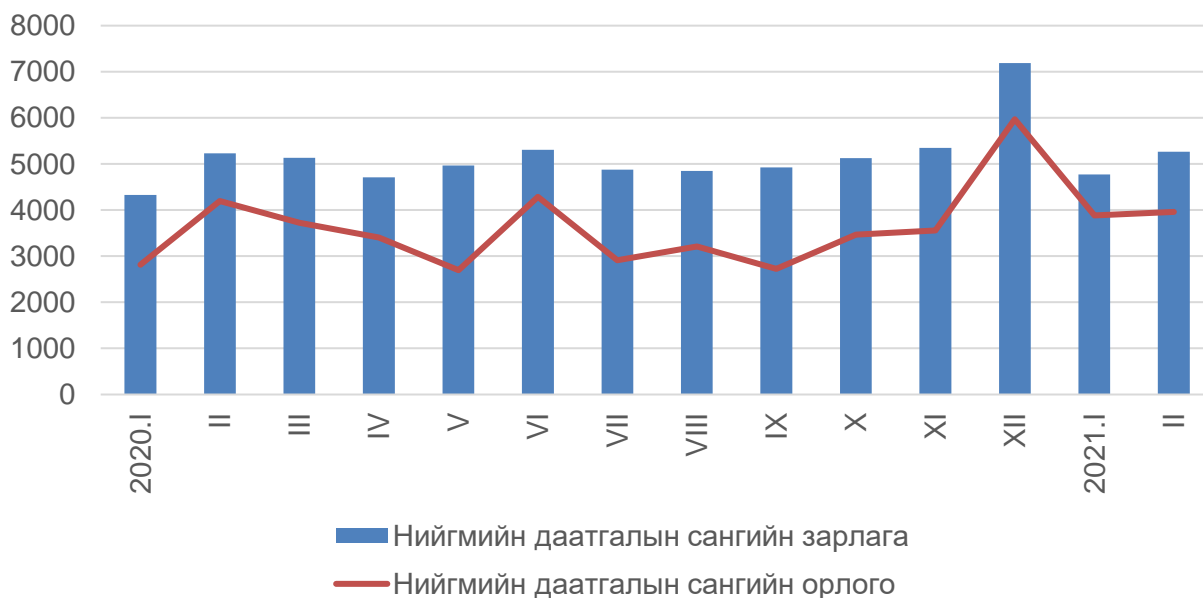


Зураг. Нийгмийн даатгалын сангийн орлого сангийн төрлөөр /сая.төг/ 2021 оны 02 сард



Нийгмийн даатгалын сангийн зарлага 10034.7 сая.төг болж өмнөх оны мөн үеэс 476.4(5.0%) сая.төгрөгөөр өссөн байна. Зарлагыг бүтцээр нь авч үзвэл тэтгэврийн даатгалын сангаас 7733.1(77.1%) сая.төг, эрүүл мэндийн даатгалын сангаас 1200.4(12.0%) сая.төг, тэтгэмжийн даатгалын сангаас 529.2(5.3%) сая.төг, ҮОМШӨ-ний даатгалын сангаас 401.2(4.0%) сая төгрөг, ажилгүйдлийн даатгалын сангаас 170.8(1.7%) сая төгрөгийг зарцуулжээ.

Зураг. Нийгмийн даатгалын сангийн орлого, зарлага, сая төг





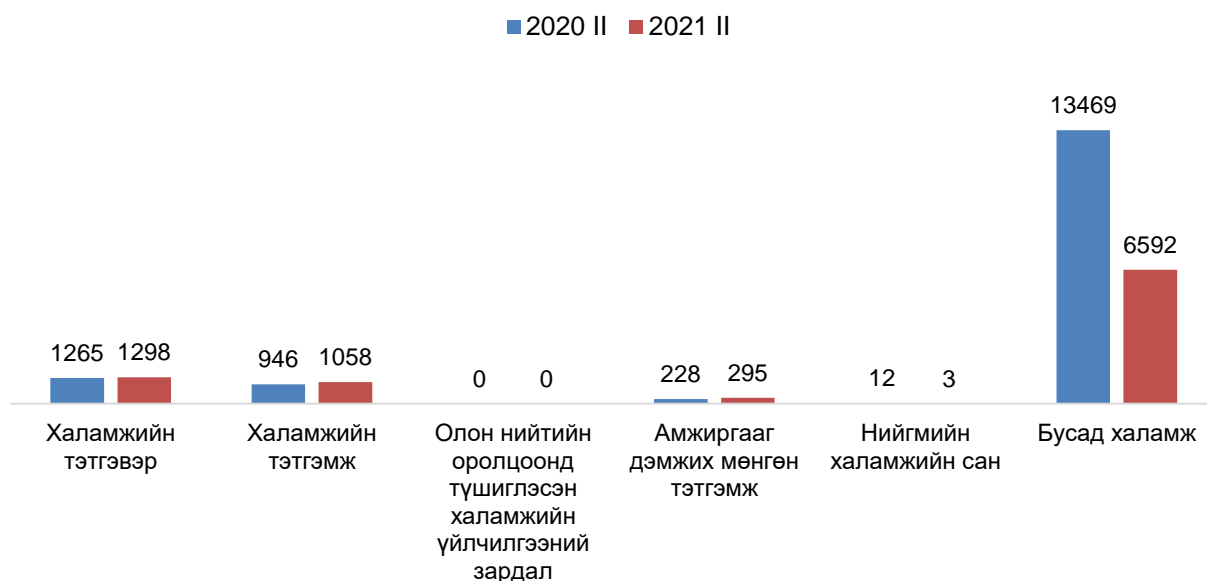
Хөдөлмөр, халамж үйлчилгээний газрын мэдээллээр нийгмийн халамжийн сангаас 2021 оны эхний 02 сард нийгмийн халамжийн сангаас 9246 иргэнд 1223.9 сая төгрөгийн халамжийн тэтгэвэр, тэтгэмж олгожээ. Өмнөх онтой харьцуулахад халамжийн тэтгэвэр, тэтгэмж авсан иргэд 6674(41.9%)-өөр, олгосон тэтгэвэр тэтгэмж 555.6(31.2%) сая төгрөгөөр тус тус буурсан байна.

Нийгмийн халамжийн тэтгэвэрт 2021 оны 2 сард 1298 хүн хамрагдсан нь өмнөх оноос 33(2.6%)-оор өсч, олгосон тэтгэвэрийн хэмжээ 752.6 сая төгрөг болж 297.4(65.3%) сая төгрөгөөр өсчээ.

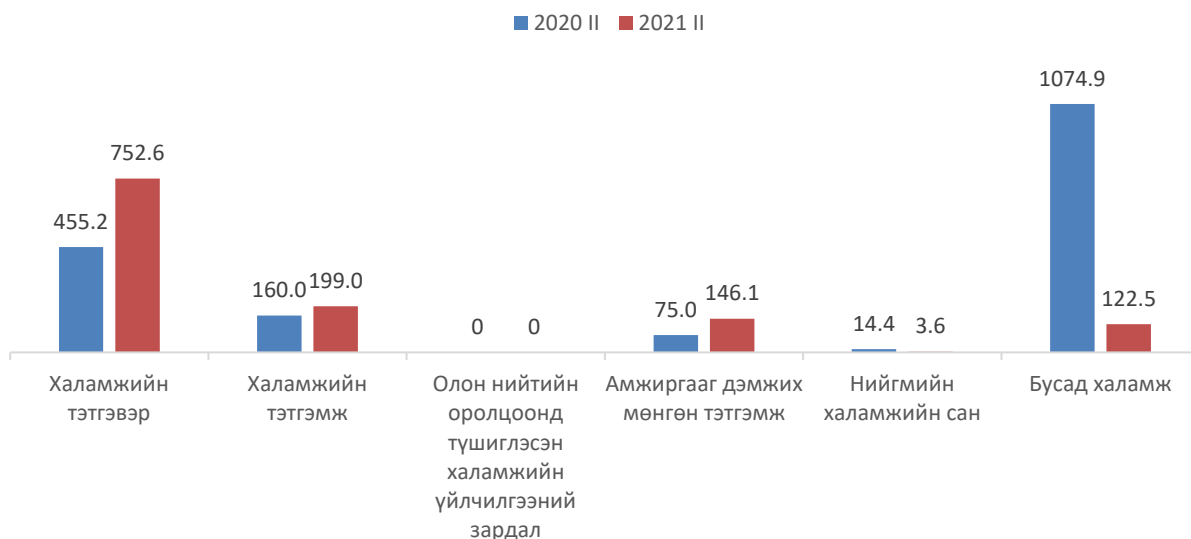
Нийгмийн халамжийн тэтгэмж 1058 иргэнд 199.0 сая төгрөг, амжиргааг дэмжих мөнгөн тэтгэмж 295 иргэнд 146.1 сая төгрөг болон нийгмийн халамжийн сангийн зардлыг 3 иргэнд 3.6 сая төгрөгийг зарцуулсан байна.

Бусад төрлийн халамжийн үйлчилгээнд 6592 иргэн хамрагдаж, 122.5 сая төгрөгийг олгожээ.

Зураг. Хүний тоо



Зураг. Олгосон тэтгэвэр, тэтгэмж /сая. төг/



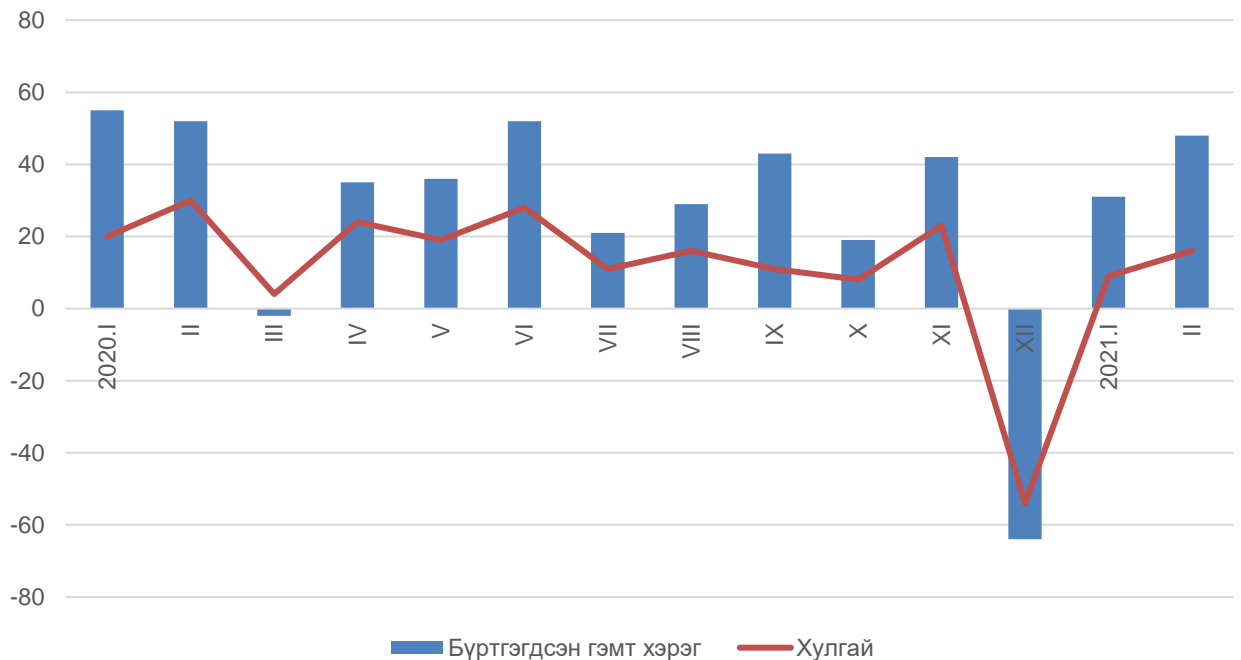


1.5 Гэмт хэрэг

Аймгийн Цагдаагийн газраас ирүүлсэн мэдээгээр 2021 оны эхний 02 сарын байдлаар 79 хэрэг бүртгэгдэж, гэмт хэргийн улмаас 37 хүн гэмтэж, 4 хүн нас барсан байна. Бүртгэгдсэн гэмт хэргийн тоо өмнөх оны мөн үеэс 28(26.2%)-аар буурсан. Гэмтсэн хүний тоо өмнөх оны мөн үеэс 13(54.2%)-аар нэмэгдэж, нас барсан хүний тоо өмнөх оны мөн үетэй адил байна.

Бүртгэгдсэн гэмт хэргийг төрлөөр нь өмнөх оны мөн үетэй харьцуулбал хүрээлэн байгаа орчны эсрэг гэмт хэрэг 12(85.7%)-аар, өмчлөх эрхийн эсрэг гэмт хэрэг 25(50%)-аар, хөдөлгөөний аюулгүй байдал, тээврийн хэрэгслийн ашиглалтын журмын эсрэг гэмт хэрэг 2(40%)-оор тус тус буурч, хүний эрүүл мэндэд хохирол учруулсан гэмт хэрэг 12(80.0%)-аар, нийтийн ашиг сонирхлын эсрэг гэмт хэрэг 1(2 дахин)-ээр, хүний бэлгийн эрх чөлөө, халдашгүй байдлын эсрэг гэмт хэрэг 3(4 дахин)-аар, олон нийтийн аюулгүй байдал, ашиг сонирхлын эсрэг гэмт хэрэг 4(5 дахин)-өөр тус тус нэмэгдсэн байна.

Зураг. Бүртгэгдсэн гэмт хэргийн тоо, сараар



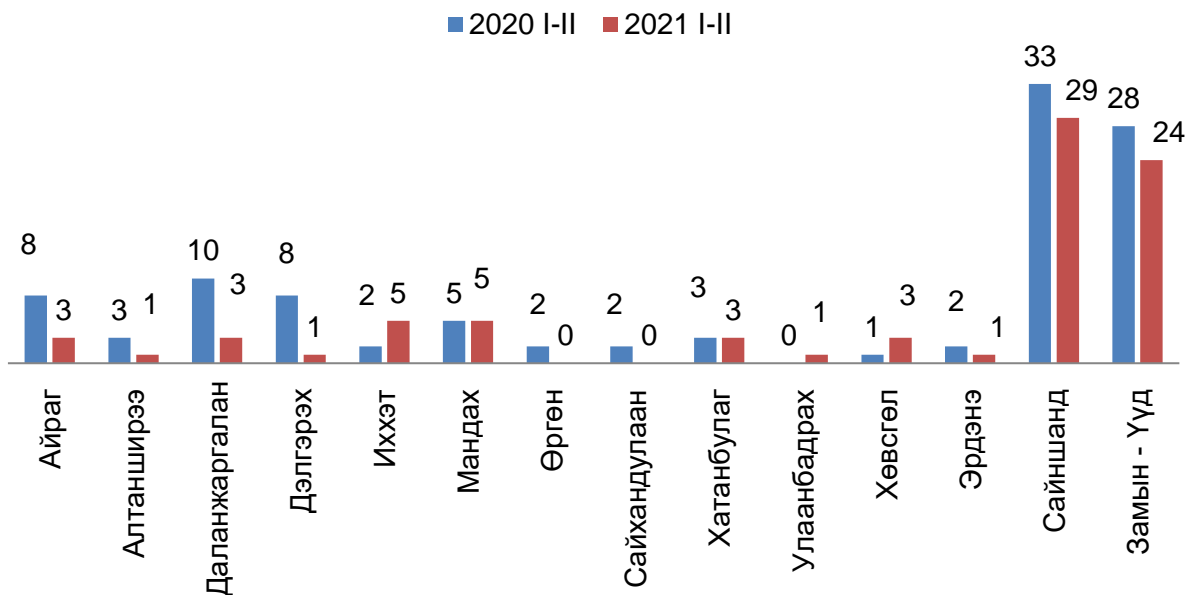
Нийт бүртгэгдсэн гэмт хэргийн 31.6 хувийг өмчлөх эрхийн эсрэг гэмт хэрэг, 34.2 хувийг хүний эрүүл мэндэд хохирол учруулсан гэмт хэрэг, 6.3 хувийг олон нийтийн аюулгүй байдал, ашиг сонирхлын эсрэг гэмт хэрэг, 5.1 хувийг хүний бэлгийн эрх чөлөө, халдашгүй байдлын эсрэг гэмт хэрэг, 3.8 хувийг хүний амьд явах эрхийн эсрэг гэмт хэрэг, 3.8 хувийг хөдөлгөөний аюулгүй байдал, тээврийн хэрэгслийн ашиглалтын журмын эсрэг гэмт хэрэг, 15.2 хувийг бусад төрлийн гэмт хэргүүд эзэлж байна.

Согтуугаар үйлдсэн гэмт хэрэг 18 бүртгэгдсэн нь өмнөх оны мөн үетэй харьцуулахад 8(80.0%)-аар нэмэгджээ.



Гэмт хэргийн тоо өмнөх оны мөн үеэс Иххэт, Улаанбадрах, Хөвсгөл сумдад нэмэгдэж, Мандах, Хатанбулаг сумдад өмнө онтой адил, Өргөн, Сайхандулаан сумдад гэмт хэрэг бүртгэгдээгүй, бусад сумдад гэмт хэргийн тоо буурсан байна.

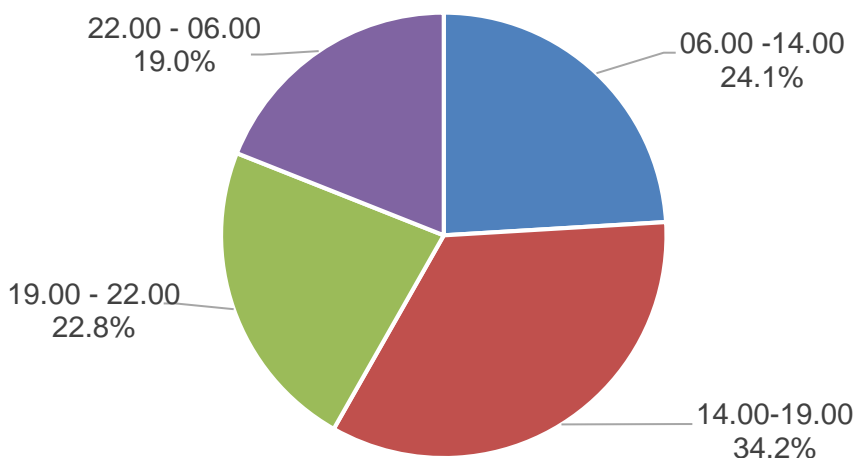
Зураг. Бүртгэгдсэн гэмт хэргийн тоо, сумаар



Гэмт хэргийн улмаас иргэд, байгууллага, аж ахуйн нэгжид 92.1 сая төгрөгийн хохирол учирсан нь өмнөх оны мөн үетэй харьцуулахад 136.6(59.7%) сая төгрөгөөр буурсан байна. Учирсан хохирлын 46.9(50.9%) сая төгрөг эргэн төлөгдсөн байна.

Нийт гэмт хэргийн 37(46.8%) нь гэр орон сууцандаа, 18(22.8%) нь согтуугаар, 6(7.6%) нь гудамж олон нийтийн газарт, 4(5.1%) бүлэглэн, 6(7.6%) хувийг эмэгтэй хүн оролцон, 15(19.0%) нь шөнийн цагаар /22-06 цагт/ үйлдсэн байна. Тайлант хугацаанд нийт 215 хүн саатуулагдаж, 29 хүн баривчлагджээ.

Зураг. Бүртгэгдсэн гэмт хэргийн бүтэц, хэрэг үйлдэгдсэн цагаар 2021 оны 02 сард





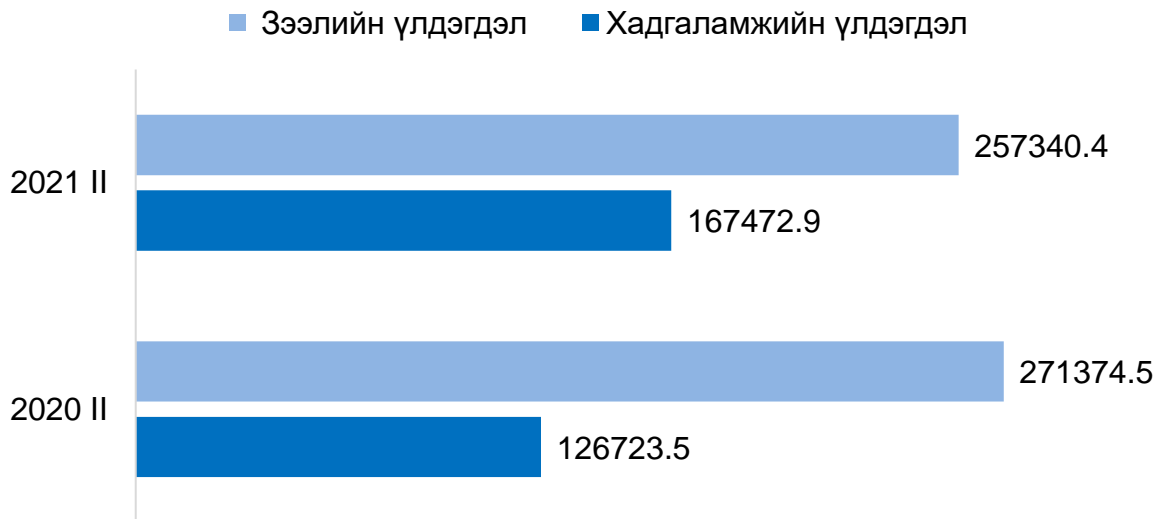
Хоёр. Макро эдийн засгийн статистикийн үзүүлэлт



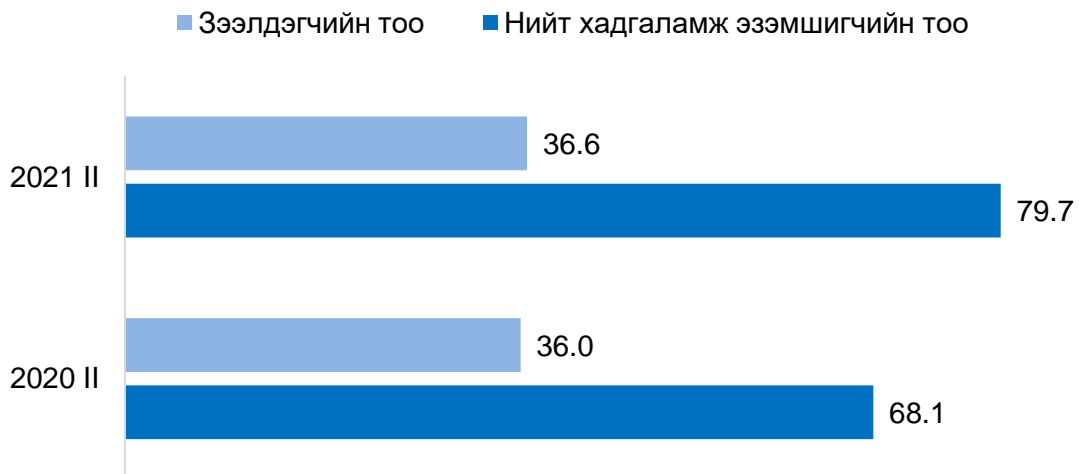
2.1 Мөнгө, банк

Монгол банкны мэдээгээр арилжааны банкуудын зээлдэгчийн тоо 36.6 мянга болж өмнөх оноос 0.6(1.7%) мянган хүнээр буурч, нийт хадгаламжийн данс эзэмшигчийн тоо 79.7 мянга болж өмнөх оны мөн үеэс 17.0 хувиар өссөн байна.

Зураг. Хадгаламжийн үлдэгдэл, зээлийн өрийн үлдэгдэл, 2020-2021 он, сая.төг



Зураг. Хадгаламж эзэмшигч, зээлдэгчийн тоо, 2020-2021 он, мян.хүн



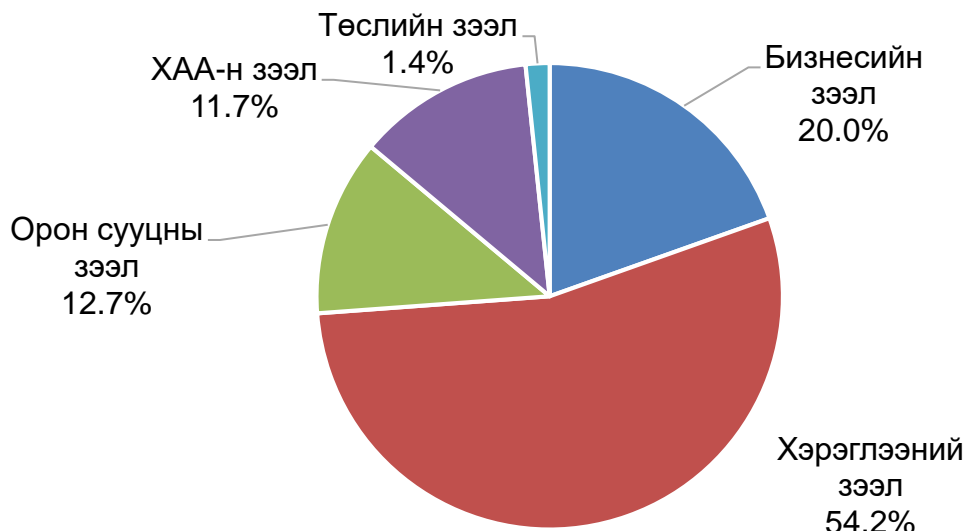
Нийт хадгаламжийн үлдэгдэл 167.5 тэрбум төгрөг болж нэг хадгаламж эзэмшигчид дунджаар 2101.3 мянган төгрөг, аймгийн нэг хүнд дундажаар 2352.1 мянган төгрөгийн хадгаламж ногдож байна. Хадгаламжийн үлдэгдлийг өмнөх оны мөн үетэй харьцуулахад 40.7(32.2%) тэрбум төгрөгөөр өссөн байна.

Хугацаа хэтэрсэн зээлийн үлдэгдэл сарын эцэст 7.4 тэр бум төгрөг болж, өмнөх сараас 15.4(0.2%) сая төгрөгөөр буурч, өмнөх оны мөн үеэс 0.3(32.1%) тэр бум төгрөгөөр өсчээ. Хугацаа хэтэрсэн зээлийн өрийн үлдэгдэл нийт зээлийн өрийн үлдэгдлийн 2.9 хувийг эзэлж, өмнөх оны мөн үеэс 1.1 пунктээр буурчээ.



Чанаргүй зээл сарын эцэст 13.2 тэр бум төгрөг болж, өмнөх сараас 236.1(8.5%)сая төгрөгөөр өсж, өмнөх оны мөн үеэс 5090.3(62.5%) сая төгрөгөөр өссөн байна. Чанаргүй зээл нийт зээлийн өрийн үлдэгдлийн 5.1 хувийг эзэлж, өмнөх оны мөн үеэс 2.1 пунктээр өссөн байна.

Зураг. Зээл төрлөөр, дүнд эзлэх хувиар, 2021.02 сард



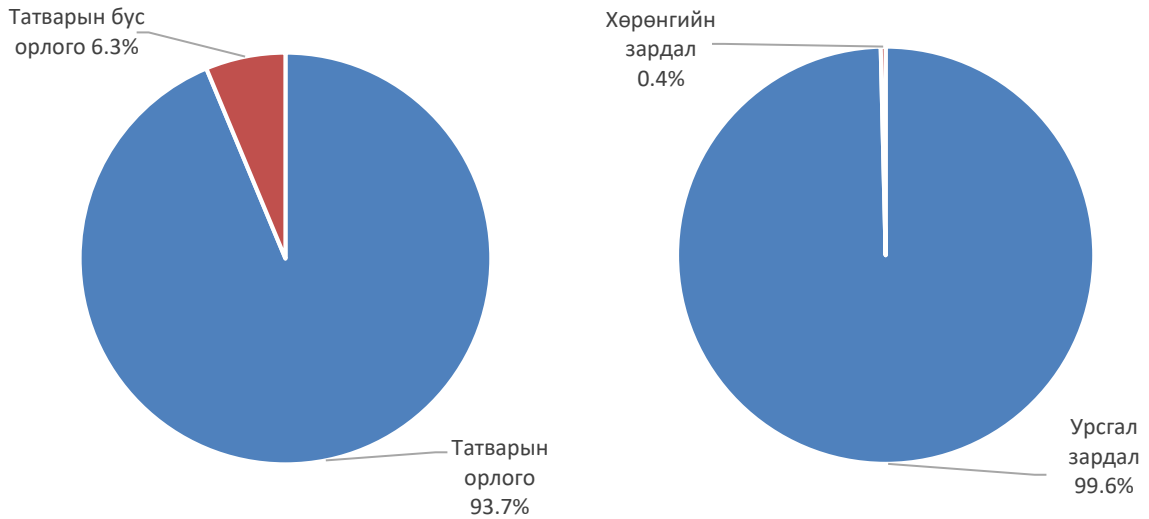
Зураг. Зээлдэгчийн тоо, зээлийн төрлөөр, 2021.02 сард



2.2 Төсөв, санхүү

2021 оны 02 дугаар сарын байдлаар орон нутгийн төсөвт 3781.8 сая төгрөгийн орлого төвлөрүүлжээ. Төсвийн орлогын төлөвлөгөөний биелэлт 62.0 хувь байна. Өмнөх оны мөн үетэй төсвийн орлогын дүнг харьцуулахад 28.0 хувиар буурсан байна. Аймгийн орон нутгийн төсвийн орлогын 93.7 хувийг татварын, 6.3 хувийг татварын бус орлого бүрдүүлсэн байна.

Зураг. Орон нутгийн төсвийн орлого, зарлагын бүтэц, хувиар, 2021 оны 02 сард



Улсын нэгдсэн төсөвт ААНБ-ын орлогын албан татвар, нэмэгдсэн өртгийн албан татвар, ашигт малтмал нөөц ашигласны төлбөр, агаарын бохирдлын төлбөр, өсөн нэмэгдэх нөөц ашигласны төлбөр, ус бохирдуулсны төлбөр нийт 1397.4 сая төгрөгийг төвлөрүүлсэн байна. Улсын төсөвт төвлөрүүлсэн орлогын дүнг өмнөх оны мөн үеэс 43.5 хувь буюу 1067.7 сая.төг-өөр буурч, төлөвлөгөөнөөс 279.4(25.0%) сая.төг-өөр давуулан биелүүлсэн байна.



2.3 Үнэ

Хэрэглээний үнийн индекс (ХҮИ) гэдэг нь хэрэглэгчдийн худалдаж авсан бараа, үйлчилгээний нэр төрөл өөрчлөлтгүй тогтвортой байхад үнэ дунджаар хэрхэн өөрчлөгдөж буйг хэмжих үзүүлэлт бөгөөд нийт өрхөөр тооцсон үнийн өөрчлөлтийг харуулна.

Хэрэглээний үнийн индекс 2021 оны 02 дүгээр сарыг өмнөх сартай харьцуулахад 0.6 хувиар, өмнөх оны мөн үеэс 2.8 хувиар тус тус өсчээ.

Ерөнхий индекс өмнөх сартай харьцуулахад 0.6 хувиар өсөхөд: хүнсний бараа, согтууруулах бус ундааны бүлэг 1.3 хувь, согтууруулах ундаа, тамхины бүлэг 0.5 хувь, хувцас бөс бараа, гутлын бүлэг 0.1 хувь, гэр ахуйн тавилгын бүлэг 1.2 хувь, эм тариа эмнэлэгийн үйлчилгээний бүлэг 1.2 хувь, тээврийн бүлэг 0.2 хувь, зочид буудал, зоогийн газар, дотуур байрны үйлчилгээний бүлэг 1.0 хувиар өссөн нь нөлөөлсөн байна.

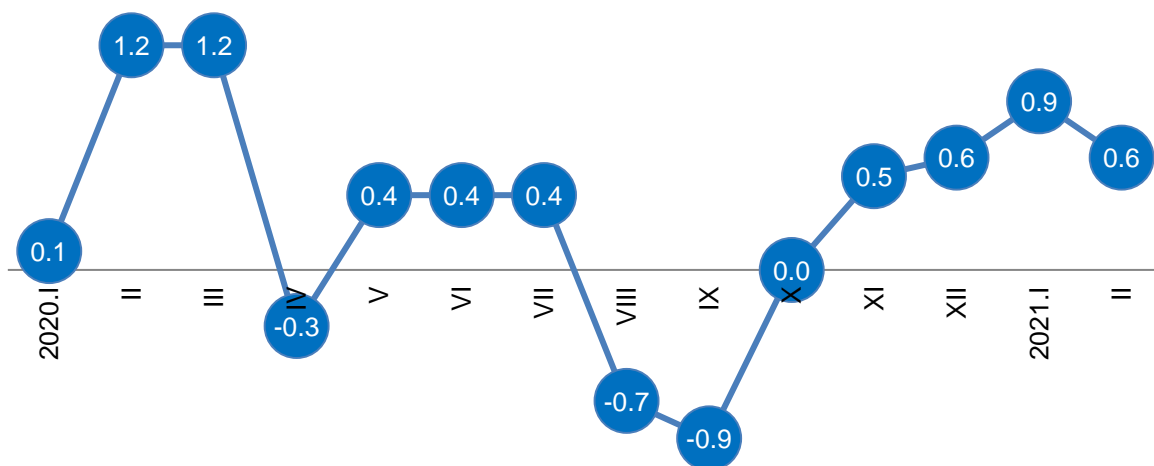
Ерөнхий индекс өмнөх оны мөн үетэй харьцуулахад 2.8 хувиар өсөхөд: хүнсний бараа, согтууруулах бус ундааны бүлэг 6.5 хувь, согтууруулах ундаа, тамхины бүлэг 0.9 хувь, хувцас бөс бараа, гутлын бүлэг 5.9 хувь, орон сууц, ус, цахилгаан, түлшний бүлэг 0.6 хувь, гэр ахуйн тавилгын бүлэг 5.6 хувь, эм тариа эмнэлэгийн үйлчилгээний бүлэг 7.4 хувь, холбооны хэрэгсэл, шуудангийн үйлчилгээний бүлэг 0.1 хувь, зочид буудал, зоогийн газар, дотуур байрны үйлчилгээний бүлэг 4.4 хувиар тус тус өссөн нь голлон нөлөөлсөн байна.



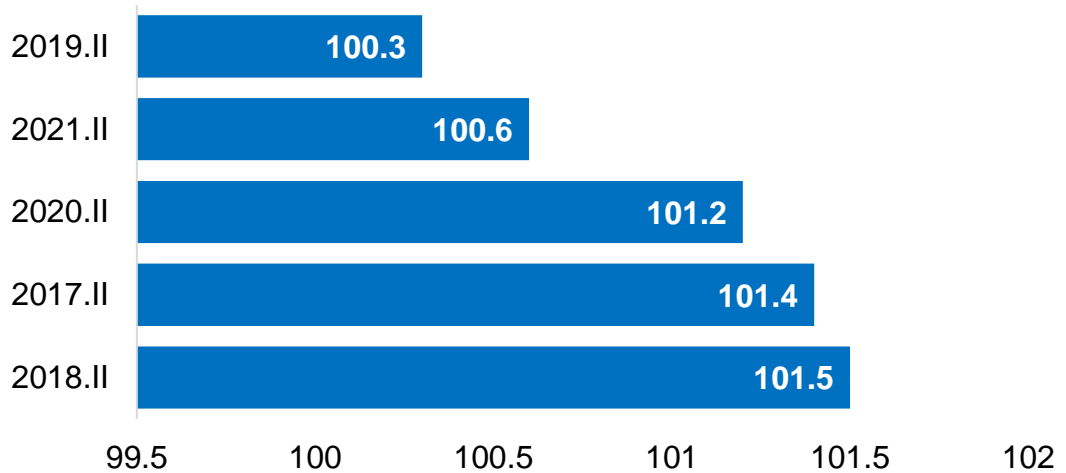
Зураг. Хэрэглээний үнийн индекс, 2021 оны 02 дугаар сарын өөрчлөлт, бүлгээр, хувиар (өмнөх сар=100)



Зураг. Хэрэглээний үнийн индекс, 2020-2021 оны үнийн өөрчлөлт, сар бүрээр (өмнөх сар=100)



Зураг. Хэрэглээний үнийн индекс, 2017 - 2021 оны 02 дугаар сар (өмнөх оны 12-р сар=100)



Гурав. Эдийн засгийн статистикийн үзүүлэлт



3.1 Хөдөө аж ахуй

Том малын зүй бус хорогдол 2021 оны эхний 02 сард аймгийн хэмжээнд 15302 болж, өмнөх оны мөн үеэс 15222 (191 дахин) толгойгоор илүү байна. Нийт хорогдсон малын 58.8 хувийг ямаа, 33.2 хувийг хонь эзэлж байна.

Малын зах зээлийн дундаж үнийн мэдээгээр нас гүйцсэн ат Улаанбадрах, суманд хамгийн их буюу 1450.0 мянган төгрөг, Алтанширээ, Мандах, Хатанбулаг, Эрдэнэ сумдад хамгийн бага буюу 1000.0 мянган төгрөг, соёолон үрээ Өргөн, Улаанбадрах сумдад хамгийн их буюу 1000.0 мянган төгрөг, Мандах, Сайхандулаан сумдад хамгийн бага буюу 700.0 мянган төгрөг, хязаалан гуна Өргөн суманд хамгийн их буюу 1400.0 мянган төгрөг, Хатанбулаг суманд хамгийн бага буюу 700.0 мянган төгрөг байна. Нас гүйцсэн эр хонины дундаж үнэ Айраг, Иххэт, Эрдэнэ сумдад хамгийн их буюу 200.0 мянган төгрөг, Алтанширээ, Сайхандулаан сумдад хамгийн бага буюу 120.0 мянган төгрөг, нас гүйцсэн эр ямааны дундаж үнэ Айраг, Эрдэнэ сумдад хамгийн их буюу 180.0 мянган төгрөг, Алтанширээ суманд хамгийн бага буюу 80.0 мянган төгрөг байна.



3.2 Аж үйлдвэр

Оны эхний 02 сарын байдлаар аж үйлдвэрийн салбарт 24595.2 сая төгрөгийн бүтээгдэхүүн үйлдвэрлэж, 43217.3 сая төгрөгийн бүтээгдэхүүнийг зах зээлд борлууллаа. Өмнөх оны мөн үетэй харьцуулахад нийт бүтээгдэхүүн үйлдвэрлэлт 3.8 дахин, борлуулалт 86.0 хувиар тус тус өссөн байна.

2021 оны 02 сарын байдлаар аж үйлдвэрийн салбарын нийт бүтээгдэхүүн үйлдвэрлэлт 3.8 дахин өсөхөд уул, уурхай олборлох салбарын үйлдвэрлэлт өмнөх оноос 12957.1 сая төгрөгөөр, боловсруулах салбарын үйлдвэрлэлт 4628.7 сая төгрөгөөр өссөн нь нөлөөлсөн байна.

Аж үйлдвэрийн бүтээгдэхүүн үйлдвэрлэлийн 10.4 хувийг төрийн, 89.6 хувийг хувийн өмчийн аж ахуйн нэгжүүд үйлдвэрлэжээ.



Аж ахуйн нэгжийн хариуцлагын хэлбэрээр авч үзвэл улсын үйлдвэрийн газар 10.4 хувь, компани 88.7 хувь, өрхийн аж ахуй 0.8 хувийг тус тус эзэлж байна.

Статистикийн мэдээлэлд хамрагдсан гол нэр төрлийн бүтээгдэхүүн үйлдвэрлэлийг өмнөх оны мөн үетэй харьцуулахад ус түгээлт 2.7 мян.м3-аар, сувагжуулалт 5.1 мян.м3-аар, савласан цэвэр ус 212.9 мян.литрээр, бялуу 0.9 тонноор, хиам 5.5 тонноор, банш, бууз 0.8 тонноор, гутал 32 ширхгээр, нүүрс 137.4 мян.тонноор, цемент 46.6 мян.тонноор тус тус илүү үйлдвэрлэгджээ.

Дөрөв. Байгаль орчны статистикийн үзүүлэлт



4.1 Байгаль орчин Цаг уур

Температур: 2 дугаар сарын дундаж агаарын температур Дэлгэрэх, Алтанширээ сумдад -10.9 градус, бусад сумдын нутгаар -3.3...-9.9 градус хүйтэн, агаарын хамгийн их температур өдөртөө Дэлгэрэх суманд 6 градус, Иххэт суманд 7 градус, бусад сумдад 11-15 градус дулаан байлаа. Агаарын дундаж температурыг олон жилийн дундаж /ОЖД/-тай харьцуулахад: Нийт нутгаар ОЖД-аас дулаан байлаа. Хөрсний гадарга дээр шөнөдөө -24.0...-32.0 градус, өдөртөө нийт нутгаар 15...25 градус дулаан байв.

Хур тунадас: 2 дугаар сард нийт нутгаар цас орж 1...7 өдөр хур тунадастай байж, 0.0...5.2 мм цас орлоо. Орсон хур тунадасны нийлбэрийг олон жилийн дундаж /ОЖД/-тай харьцуулахад: **1.** Сайншанд, Замын-Үүд, Эрдэнэ, Айраг, Өргөн, Хатанбулаг, Улаанбадрах сумдад ОЖД-аас ахиу, **2.** Дэлгэрэх, Иххэт сумдад ОЖД-аас бага, **3.** Аланширээ, Сайхандулаан, Мандах, Хөвсгөл сумдад ОЖДундаж орчим цас орсон байна.

Салхи: Энэ сард салхины хамгийн их хурд Сайншанд, Хөвсгөл сумдад 20 метр, Мандах суманд 21 метр, бусад сумдын нутгаар 13-17 метр хүрсэн. 10м/с-ээс дээш салхитай хоногийн тоо Айраг, Алтанширээ, Иххэт, Өргөн, Хатанбулаг сумдад 1...6, бусад сумдад 9-16 өдөр байлаа.

Цасан бүрхүүлийн байдал: 2 дугаар сарын 28-ны байдлаар Мандах, Айраг, Алтанширээ, Сайхандулаан сумдын нутгаар цасгүй, Замын-Үүд, Өргөн, Хатанбулаг сумдад 10 баллын цасан бүрхэцтэй, 1...2 см зузаантай. Бусад сумдын нутгаар зарим газартаа мөстсөн 1-4 баллын цастай, цасны зузаан 5 см хүрэхгүй байна.

МАА-н үйлдвэрлэлд: Цаг агаарын нөхцлөөс болж малын бэлчээрлэлт саатсан тохиолдол гараагүй. Нийт нутгаар малын усан хангамж цастай газартаа сайн, цасгүй газартаа дунд зэрэг байна.

_____ о О о _____

**ДОРНОГОВЬ АЙМГИЙН НИЙГЭМ, ЭДИЙН ЗАСГИЙН БАЙДАЛ**
(2021 ОНЫ 02 ДУГААР САРЫН БАЙДЛААР)**I. Эдийн засаг, нийгмийн үндсэн үзүүлэлтүүд**

	Хэмжих нэгж	2018	2019	2020	2021	2021 2020
1. Бэлэн хүн ам, мян.хүн *	МЯНГАН ХҮН	69.6	69.8	71.2	71.4	100.3
- Төрсөн хүүхдийн тоо**	тоо	228	217	256	222	86.7
- Нас барсан хүний тоо - бодит тоогоор**	тоо	57	70	67	63	94.0
- Хүн амын цэвэр өсөлт - бодит тоогоор	тоо	171	147	189	159	84.1
- Нялхасын эндэгдэл - бодит тоогоор	тоо	1	2	4	3	75.0
- 1000 хүүхдэд ноогдох	тоо	0.0	9.1	15.6	13.5	86.5
2. Ажилгүй иргэдийн тоо - бүгд	тоо	1 040	504	329	301	91.5
- Үүнээс эмэгтэй	тоо	522	255	163	149	91.4
- Хөдөлмөрийн насны 10000 хүнд ногдох ажилгүй иргэдийн тоо	тоо	237	203	69	70	102.3
3. Шинээр бий болсон ажлын байр-бүгд	тоо	3	1	30	8	26.7
Үүнээс: Байнгын ажлын байр	тоо	3		30	8	26.7
Улирлын чанартай ажлын байр	тоо	0	1	0	0	
Түр ажлын байр					0	
4. Халдварт өвчний гаралт - бодит тоогоор	тоо	99	131	172	417	2.4 ²
- 10000 хүнд ногдох	тоо	14	19	24	58	2.4 ²
5. Гэмт хэргийн гаралт - бодит тоогоор	тоо	43	65	55	31	56.4
- 10000 хүнд ногдох ***	тоо	10	15	12	7	56.4
6. Аж үйлдвэрийн нийт бүтээгдэхүүн	сая төгрөг	10343.8	32344.1	6425.6	24595.2	3.8 ²
- Борлуулсан бүтээгдэхүүн	сая төгрөг	19247.8	37874.2	23235.1	23217.3	99.9

* - 2018,2019,2020 оны жилийн эцэст

**-Төрөлт, нас баралтыг ЭМГ-ын мэдээнээс авав.

*** - 18 - аас дээш насны 10000 хүнд ногдохоор тооцов.



НЭГ. ЭРҮҮЛ МЭНД

1.1 ЭРҮҮЛ МЭНДИЙН ГОЛ ҮЗҮҮЛЭЛТ

	Хэмжих нэгж	2020 II	2021 II	Өсөлт	
		тоо			хувь
1.Амбулаторийн үзлэг	мян.хүн	72.3	65.6	-6.7	90.7
2.Ор хоног	мян.хүн	24.4	16.0	-8.4	65.6
3.Урьдчилсан сэргийлэх тарилга	мян.хүн	1.7	2.1	0.4	123.5
4.Эмчлүүлсэн хүний тоо	мян.хүн	3.6	2.3	-1.3	63.9
5.Түргэн тусламжийн дуудлага	мян.хүн	4.7	2.9	-1.8	61.7
Үүнээс: алсын дуудлага	мян.хүн	0.8	0.5	-0.3	62.5
6.Осол гэмтлийн өвчлөл	хүн	430	372	-58	86.5
Үүнээс: нас баралт	хүн	13	6	-7	46.2
7.Шинээр хяналтанд авсан жирэмсэн эх	хүн	312	310	-2	99.4
Үүнээс: эхний 3 сартайн хяналт	хүн	288	281	-7	97.6
8.Амаржсан эх	хүн	255	220	-35	86.3
Үүнээс: нас баралт	хүн	0	0	0	0.0
9. 1-5 хүртэл насны эндсэн хүүхэд	хүн	0	1	1	0.0
10. 1 хүртэл насандаа ндсэн хүүхэд	хүн	4	3	-1	75.0

1.2 ТӨРӨЛТ, ЭХ, ХҮҮХДИЙН ЭНДЭГДЭЛ, сумаар, жил бүрийн 02 сард

	Амаржсан эх	Эхийн эндэгдэл	Амьд төрсөн хүүхэд	1 хүртэл насанд аа эндсэн хүүхэд	1-5 хүртэл насны эндсэн хүүхэд
	тоо				
Дүн	220	0	222	3	1
Айраг					
Алтанширээ					
Даланжаргалан					
Дэлгэрэх					
Иххэт					
Мандах					
Өргөн					
Сайхандулаан					
Улаанбадрах					
Хатанбулаг	2		2		
Хөвсгөл					
Эрдэнэ					
Сайншанд	166		168	2	1
Замын-үүд	52		52	1	

Эх үүсвэр: Аймгийн эрүүл мэндийн газар



1.3 БҮРТГЭГДСЭН ХАЛДВАРТ ӨВЧИН, төрлөөр, жил бүрийн 02 сард

	2020 II	2021 II	Өсөлт	
	Тоо			Хувь
Халдварт өвчний гаралт-Бүгд	172	60	-112	34.9
Вирус гепатит	0	0	0	0.0
Сүрьеэ	15	10	-5	66.7
Тэмбүү	20	12	-8	60.0
Заг хүйтэн	41	20	-21	48.8
Трихоминиаз	19	12	-7	63.2
Цусан суулга	6	3	-3	50.0
Бусад	71	3	-68	4.2



ХОЁР. ХӨДӨЛМӨР ЭРХЛЭЛТ

2.1 АЖИЛ ХАЙГЧ ИРГЭНИЙ ТОО, боловсролын түвшингээр, жил бүрийн 02 сард

Боловсролын түвшингээр	2018 II	2019 II	2020 II	2021 II	2021 II 2018 II	2021 II 2020 II
	хүний тоо				хувь	
ДҮН	1 040	504	329	301	28.9	91.5
Үүнээс: Эмэгтэй	522	255	163	149	28.5	91.4
Магистр, доктор	4	0	2	3	75.0	0.0
Дээд боловсролтой	237	80	84	74	31.2	88.1
Тусгай дунд	52	31	23	30	57.7	130.4
Техник мэргэжлийн	80	29	30	16	20.0	53.3
Бүрэн дунд	578	292	160	156	27.0	97.5
Бүрэн бус дунд	59	49	24	15	25.4	62.5
Бага	10	13	3	3	30.0	100.0
Боловсролгүй	20	10	3	4	20.0	133.3

Эх үүсвэр: Хөдөлмөр, халамж үйлчилгээний газар

2.2 АЖИЛГҮЙ ИРГЭДИЙН ТОО, сумаар, жил бүрийн 02 сард

	Бүртгэлтэй иргэдийн тоо		Ажилд орсон иргэдийн тоо		Шинээр нэмэгдсэн иргэдийн тоо	
	2020 II	2021 II	2020 II	2021 II	2020 II	2021 II
ДҮН	329	301	17	33	133	119
Айраг	9	8	0	0	3	2
Алтанширээ	9	6	0	0	3	1
Даланжаргалан	8	5	0	0	2	1
Дэлгэрэх	7	0	0	0	3	0
Иххэт	8	0	1	0	2	0
Мандах	2	6	0	0	1	0
Өргөн	4	3	0	0	3	0
Сайхандулаан	13	2	0	0	2	0
Улаанбадрах	5	3	0	0	5	0
Хатанбулаг	8	9	15	12	10	12
Хөвсгөл	4	0	0	0	1	0
Эрдэнэ	7	10	0	0	6	3
Сайншанд	185	185	1	6	73	60
Замын - Үүд	60	64	0	15	19	40

Эх үүсвэр: Хөдөлмөр, халамж үйлчилгээний газар



2.3 АЖЛЫН БАЙРНЫ ЗАХИАЛГА, эдийн засгийн салбарын ангилал, жил бүрийн 02 сард

Салбарын ангилал	2020 I-II	2021 I-II
	Тоо	
Бүгд	52	40
ХАА, ан агнуур, ойн аж ахуй,загас барилт		0
Уул уурхай олборлох аж үйлдвэр		0
Боловсруулах үйлдвэрлэл		3
Цахилгаан, хий, уур, агааржуулалт		2
Усны хангамж, бохир ус зайлуулах систем, хог хаягдлын менежмент		1
Барилга	2	0
Бөөний ба жижиглэн худалдаа, машин, мотоциклийн засвар үйлчилгээ		0
Тээвэр агуулахын үйл ажиллагаа		4
Зочид буудал, байр, сууц болон нийтийн хоолны үйлчилгээ		0
Мэдээлэл, холбоо		0
Санхүүгийн болон даатгалын үйл ажиллагаа		2
Үл хөдлөх хөрөнгийн үйл ажиллагаа		0
Мэргэжлийн шинжлэх ухаан болон техникийн үйл ажиллагаа	1	0
Удирдлагын болон дэмжлэг үзүүлэх үйл ажиллагаа	1	9
Төрийн удирдлага, батлан хамгаалах, үйл ажиллагаа, албан журмын	17	0
Боловсрол	8	1
Хүний эрүүл мэнд, нийгмийн халамжийн үйлчилгээ	6	4
Урлаг, үзвэр,тоглоом наадам	5	0
Үйлчилгээний бусад үйл ажиллагаа	12	14
Хүн хөлслөн ажиллуулдаг өрхийн үйл ажиллагаа,өрхийн өөрийн		0
Олон улсын байгууллага, суурин төлөөлөгчийн үйл ажиллагаа		0

2.4 АЖЛЫН БАЙРНЫ ЗАХИАЛГА, ажил, мэргэжлийн ангилал, жил бүрийн 02 сард

Үзүүлэлт	2020 I-II	2021 I-II
	Тоо	
Бүгд	52	40
Менежер	1	1
Мэргэжилтэн	17	16
Техникч болон туслах дэд/ мэргэжилтэн	3	2
Контор, үйлчилгээний ажилтан	1	5
Худалдаа, үйлчилгээний ажилтан	11	5
ХАА, ой загас агнуурын ажилтан		0
Үйлдвэрлэл, барилга,гар урлал,холбогдох ажил үйлчилгээний	1	6
Суурин төхөөрөмж, машин механизмын операторч, угсрагч	6	5
Энгийн ажил мэргэжил	1	0
Зэвсэгт хүчний ажил мэргэжил	11	0

Эх үүсвэр: Хөдөлмөр, халамж үйлчилгээний газар



2.5 АЖИЛД ЗУУЧИЛСАН ИРГЭД, ажил, мэргэжлийн ангиллаар жил бүрийн 02 сард

Үзүүлэлт	2020 II		2021 II	
	Бүгд	эмэгтэй	Бүгд	эмэгтэй
	тоо		тоо	
Бүгд	17	9	33	18
Менежер	0	0	1	1
Мэргэжилтэн	3	3	14	9
Техникч болон туслах дэд/мэргэжилтэн	1	1	2	1
Контор, үйлчилгээний ажилтан	0	0	5	4
Худалдаа, үйлчилгээний ажилтан	8	4	3	3
ХАА, ой загас агнуурын ажилтан	0	0	0	0
Үйлдвэрлэл, барилга, гар урлал, холбогдох ажил үйлчилгээний ажилтан	0	0	3	0
Суурин төхөөрөмж, машин механизмын операторч, угсрагч	3	0	5	0
Энгийн ажил мэргэжил	1	1	0	0
Зэвсэгт хүчний ажил мэргэжил	1	0	0	0

Эх үүсвэр: Хөдөлмөр, халамж үйлчилгээний газар

2.6 ШИНЭ АЖЛЫН БАЙРАНД ОРСОН ИРГЭН, эдийн засгийн салбарын ангиллаар 2021 оны 02 сард

Салбарын ангилал	Бүгд	Эмэгтэй	Бүгдээс: Ажлын байрны шинж, чанараар		
			Байнга	Улирал	Түр
	тоо				
Бүгд	8	2	8	0	0
ХАА, ан агнуур, ойн аж ахуй, загас барилт, ан агнуур	0				
Уул уурхай олборлолт	0				
Боловсруулах үйлдвэрлэл	0				
Цахилгаан, хий уур агааржуулалтын хангамж	0				
Усан хангамж, бохир ус, хог хаягдлын менежмент	0				
Барилга	0				
Бөөний ба жижиглэн худалдаа, гэр ахуйн барааны	0				
Тээвэр агуулахын үйл ажиллагаа	7	1	7		
Байр сууц болон хоол хүнсээр үйлчлэх үйл	0				
Мэдээлэл холбоо	0				
Санхүүгийн болон даатгалын үйл ажиллагаа	0				
Үл хөдлөх хөрөнгийн үйл ажиллагаа	0				
Мэргэжлийн шинжлэх ухаан болон техникийн үйл	0				
Захиргааны болон дэмжлэг үзүүлэх үйл ажиллагаа	0				
Төрийн удирдлага, батлан хамгаалах, албан журмын	1	1	1		
Боловсрол	0				
Хүний эрүүл мэнд ба нийгмийн үйл ажиллагаа	0				
Урлаг үзвэр тоглоом наадам	0				
Үйлчилгээний бусад үйл ажиллагаа	0				
Хүн хөлслөн ажиллуулдаг өрхийн аж ахуй	0				
Олон улсын байгууллагын үйл ажиллагаа	0				

Эх үүсвэр: Хөдөлмөр, халамж үйлчилгээний газар



ГУРАВ. НИЙГМИЙН ДААТГАЛ, ХАЛАМЖ

3.1 НИЙГМИЙН ДААТГАЛЫН САНГИЙН ОРЛОГО, ЗАРЛАГА, төрлөөр, жил бүрийн 02 сард

Үзүүлэлт	2020 I-II	2021 I-II	2021 I-II 2020 I-II
	сая төгрөг		хувь
Нийгмийн даатгалын сангийн орлого	7 009.7	7 846.6	111.9
Тэтгэврийн даатгалын сан	4430.9	5 271.2	119.0
Тэтгэмжийн даатгалын сан	499.5	555.1	111.1
Эрүүл мэндийн даатгалын сан	1151	1 310.8	113.9
ҮОМШӨ*-ний даатгалын сан	728	577.0	79.3
Ажилгүйдлийн даатгалын сан	200.3	132.5	66.2
Нийгмийн даатгалын сангийн зарлага	9 558.3	10 034.7	105.0
Тэтгэврийн даатгалын сан	6957.1	7 733.1	111.2
Тэтгэмжийн даатгалын сан	758.8	529.2	69.7
Эрүүл мэндийн даатгалын сан	1134.0	1 200.4	105.9
ҮОМШӨ*-ний даатгалын сан	421.0	401.2	95.3
Ажилгүйдлийн даатгалын сан	287.4	170.8	59.4

3.2 НИЙГМИЙН ДААТГАЛД ДААТГУУЛАГЧИД, ОЛГОСОН ТЭТГЭВРИЙН ХЭМЖЭЭ, төрлөөр, жил бүрийн 02 сард

Үзүүлэлт	2020 I-II	2021 I-II	2021 I-II 2020 I-II
	хүн		хувь
1. Нийгмийн даатгалд даатгуулагчид	15626	15727	100.6
Албан журмаар даатгуулагчид	14920	14942	100.1
Аж ахуй нэгж, байгууллага	7461	7530	100.9
Төсөвт байгууллага	7459	7412	99.4
Сайн дураар даатгуулагчид	706	785	111.2
2. Тэтгэвэр авагчдын тоо	8906	9408	105.6
Өндөр насны тэтгэвэр	6466	6898	106.7
Хөгжлийн бэршээлтэй иргэдийн	1304	1386	106.3
Тэжээгчээ алдсаны	506	487	96.2
Цэргийн тэтгэвэр	472	490	103.8
ҮОМШӨ*-ний	158	147	93.0
	сая төгрөг		
3. Олгосон тэтгэвэр	7 376.2	7 878.2	106.8
Өндөр насны тэтгэвэр	5 144.5	5 819.7	113.1
Хөгжлийн бэршээлтэй иргэдийн	852.6	898.3	105.4
Тэжээгчээ алдсаны	329.7	327.9	99.5
Цэргийн тэтгэвэр	628.4	683.8	108.8
ҮОМШӨ*-ний	421.0	148.5	35.3

Тайлбар: *-Үйлдвэрлэлийн осол, мэргэжлээс шалтгаалах өвчин

Эх үүсвэр: Нийгмийн даатгалын хэлтэс



3.3 НИЙГМИЙН ДААТГАЛЫН САНГИЙН ОРЛОГО, сумаар

Сумын нэр	2020 II	2021 II	2021 II
	сая төгрөг		2020 II хувь
ДҮН	7009.7	7846.6	111.9
Айраг	120.1	107.8	89.8
Алтанширээ	50.1	54.1	108.0
Даланжаргалан	358.8	252.2	70.3
Дэлгэрэх	58.5	52.4	89.6
Иххэт	85.6	122.3	142.9
Мандах	62.2	58.6	94.2
Өргөн	152.8	108.9	71.3
Сайхандулаан	65.1	57.3	88.0
Улаанбадрах	60.6	41.4	68.3
Хатанбулаг	122.9	119.5	97.2
Хөвсгөл	53.6	54.3	101.3
Эрдэнэ	97.8	111.6	114.1
Сайншанд	3839.6	5023.2	130.8
Зүүнбаян баг	250.9	205.5	81.9
Замын-Үүд	1631.1	1477.5	90.6

3.4 НИЙГМИЙН ДААТГАЛЫН САНГИЙН ЗАРЛАГА, сумаар

Сумын нэр	2020 II	2021 II	2021 II
	сая төгрөг		2020 II хувь
ДҮН	9558.3	10034.7	105.0
Айраг	453.6	474.7	104.7
Алтанширээ	171.8	187.0	108.8
Даланжаргалан	464.6	438.7	94.4
Дэлгэрэх	201.9	229.5	113.7
Иххэт	316.0	343.3	108.6
Мандах	201.8	213.9	106.0
Өргөн	317.3	302.0	95.2
Сайхандулаан	147.1	164.0	111.5
Улаанбадрах	202.6	225.8	111.5
Хатанбулаг	344.4	383.8	111.4
Хөвсгөл	175.5	182.6	104.0
Эрдэнэ	330.4	348.4	105.4
Сайншанд	4024.6	4449.8	110.6
Зүүнбаян баг	378.5	346.2	91.5
Замын-Үүд	1828.2	1745.0	95.4



3.5 НИЙГМИЙН ХАЛАМЖИЙН ҮЙЛЧИЛГЭЭНД ХАМРАГДСАН ХҮНИЙ ТОО, ОЛГОСОН ТЭТГЭВЭР, ТЭТГЭМЖИЙН ХЭМЖЭЭ, төрлөөр, жил бүрийн 02 сард

Үзүүлэлт	Хамрагдсан хүний тоо		2021 I-II 2020 I-II	Олгосон тэтгэвэр тэтгэмж		2021 I-II 2020 I-II
	2020 I-II	2021 I-II		2020 I-II	2021 I-II	
	тоо	тоо	хувь	сая төгрөг	сая төгрөг	хувь
НИЙГМИЙН ХАЛАМЖИЙН САНГИЙН ЗАРЦУУЛАЛТ	15920	9246	58.1	1779.5	1223.9	68.8
1. Халамжийн тэтгэвэр	1265	1298	102.6	455.2	752.6	165.3
Ахмад настны тэтгэвэр	87	102	117.2	30.1	58.8	195.6
Хөдөлмөрийн чадвараа 50-69% алдсан ХБИ	357	357	100.0	124.8	204.4	163.8
Хөдөлмөрийн чадвараа 70%-с дээш алдсан ХБИ	443	467	105.4	158.2	268.9	169.9
16 насанд хүрсэн одой иргэний тэтгэвэр	1	1	100.0	0.4	0.6	159.1
Өрх толгойлсон эх/эцэг/-ийн халамжийн тэтгэвэр	0	0		0.0	0.0	
Тэжээгч нас барсан 18 хүртэлх насны хүүхдийн тэтгэвэр	377	371	98.4	141.7	220.0	155.2
2 Халамжийн тэтгэмж	946	1058	111.8	160.0	199.0	124.4
Эмнэлгийн хяналтад байдаг асаргааны тэтгэмж	0	0		0	0.0	
Ахмад настныг асарч байгаа иргэнд олгох тэтгэмж	458	501	109.4	68.1	84.7	124.5
Байнгын асаргаа шаардлагатай, эмнэлгийн хяналтанд байдаг хөгжлийн бэрхшээлтэй 18 хүртэлх насны хүүхдийг асарч байгаагийн улмаас хөдөлмөр эрхлэдэггүй хөдөлмөрийн насны иргэн	215	245	114.0	49.7	61.2	123.0
Байнгын асаргаа шаардлагатай, эмнэлгийн хяналтанд байдаг хөгжлийн бэрхшээлтэй 18-аас дээш насны хүнийг асарч байгаагийн улмаас хөдөлмөр эрхлэдэггүй хөдөлмөрийн насны иргэн	221	258	116.7	33.3	43.0	129.3
Бүтэн өнчин хүүхдийг үрчлэн авсан болон асран хамгаалж харгазан дэмжиж байгаа иргэнд олгох тэтгэмж	44	44	100.0	7.8	8.5	108.8
Гэр бүлийн тухай хуулийн 25.5-д заасан болон хүчирхийллийн улмаас хамгаалалт шаардлагатай болсон хүүхдийг мөн хуулийн 74 дүгээр зүйлд заасны дагуу гэр бүлдээ авч асрамжилж байгаа иргэнд олгох тэтгэмж	5	4	80.0	0.7	0.7	94.2
Тэжээн тэтгэх хүүхэдгүй, төрөл садангийн хүнгүй, ганц бие ахмад настан болон хөгжлийн бэрхшээлтэй ганц бие иргэнийг гэр бүлдээ авч асрамжилж байгаа иргэн	3	6	200.0	0.5	1.0	210.6
3. Олон нийтийн оролцоонд түшиглэсэн халамжийн үйлчилгээний зардал	0	0	0.0	0	0	0.0



Хүснэгт 3.5-ийн үргэлжлэл

Үзүүлэлт	Хамрагдсан хүний тоо		2021 I-II	Олгосон тэтгэвэр тэтгэмж		2021 I-II
	2020 I-II	2021 I-II	2020 I-II	2020 I-II	2021 I-II	2020 I-II
	тоо		хувь	сая төгрөг		хувь
4. Амжиргааг дэмжих мөнгөн тэтгэмжийн дүн	228	295	129.4	75.0	146.1	194.8
16 хүртэлх насны байнгын асаргаа шаардлагатай хүүхдэд олгох мөнгөн тэтгэмж	217	248	114.3	74.3	143.2	192.8
Байнгын асаргаа шаардлагатай 16-с дээш насны иргэн	11	47	427.3	0.7	2.9	400.0
5. Нийгмийн халамжийн сан	12	3	25.0	14.4	3.6	25.0
18 нас хүрээгүй байхдаа бүтэн өнчин болсон 18-24 насны иргэн	1	1	0.0	1.2	1.2	0.0
Гэнэтийн аюул, ослын улмаас орон гэргүй болсон өрх	10	2	20.0	12.0	2.4	20.0
Нийгмийн халамжийн дэмжлэг туслалцаа зайлшгүй шаардлагатай, 4 ба түүнээс дээш 18 хүртэлх насны хүүхэдтэй, гэр оронгүй, өрх толгойлсон иргэн	1		0.0	1.2		0.0
6. Бусад халамжийн дүн	13469	6592	48.9	1074.9	122.5	11.4
Жирэмсэн эхийн тэтгэмж	672		0.0	23.3		0.0
ХБИ-д үзүүлэх тусламж	96	85	88.5	10.9	7.9	72.2
Хүнс тэжээл	2250	3339	148.4	62.7	77.3	123.3
Алдарт эхийн одонгийн тусламж	4589			590.9		
Алдар цолтой ахмадуудад үзүүлсэн хөнгөлөлт, тусламж	18		0.0	5.6		0.0
Насны хишгийн зардал	2559		0.0	209.0		0.0
Цалинтай ээж хөтөлбөр	2775		0.0	136.8		0.0
Өрх толгойлсон эх/эцэг хөтөлбөрийн зардал						
2 ихэр хүүхэд төрүүлж эсэн мэнд өсгөж байгаа өрх, иргэнд олгох тэтгэмж	2		0.0	4.0		0.0
Ахмад настанд үзүүлсэн тусламж, хөнгөлөлтийн зарцуулалт	508	3168	623.6	31.7	37.4	117.9
Банкны шимтгэл				0.0	0.1	
Эх үүсвэр: Хөдөлмөр, халамж үйлчилгээний газар						



ДӨРӨВ. ГЭМТ ХЭРЭГ

4.1 БҮРТГЭГДСЭН ГЭМТ ХЭРГИЙН ТОО, төрлөөр, жил бүрийн 02 сард

Хэргийн төрөл	2020 I-II	2021 I-II	зөрүү	Хэргийн бүтэц	
				2020 I-II	2021 I-II
	тоо	хувь			
Бүртгэгдсэн гэмт хэрэг - ДҮН	107	79	-28	100.0	100.0
Хүн амьд явах эрхийн эсрэг гэмт хэрэг	3	3	0	2.8	3.8
Хүний бэлгийн эрх чөлөө, халдашгүй байдлын эсрэг	1	4	3	0.9	5.1
Хүний эрүүл мэндэд хохирол учруулсан	15	27	12	14.0	34.2
Өмчлөх эрхийн эсрэг	50	25	-25	46.7	31.6
Хулгайлах	14	7	-7	13.1	8.9
Залилах	13	12	-1	12.1	15.2
Гээгдэл эд зүйл ашиглах	2	2	0	1.9	2.5
үүнээс: Хөрөнгө завших	5	0	-5	4.7	0.0
Эд хөрөнгө устгах, гэмтээх	1	1	0	0.9	1.3
Дээрэмдэх	3	1	-2	2.8	1.3
Мал хулгайлах	12	2	-10	11.2	2.5
Улсын хилээр хууль бусаар эд зүйлс нэвтрүүлсэн	16		-16	15.0	0.0
Авилгын гэмт хэрэг		1	1	0.0	1.3
Олон нийтийн аюулгүй байдал, ашиг сонирхлын эсрэг	1	5	4	0.9	6.3
Хүрээлэн байгаа орчны эсрэг	14	2	-12	13.1	2.5
Хөдөлгөөний аюулгүй байдал, тээврийн хэрэгслийн ашиглалтын журмын эсрэг	5	3	-2	4.7	3.8
Хэрэг хянан шийдвэрлэх ажиллагааны эсрэг	1	1		0.9	1.3
Нийтийн ашиг сонирхлын эсрэг	1	2	1	0.9	2.5
Үндэсний аюулгүй байдлын эсрэг		1			1.3
Хүний халдашгүй, чөлөөтэй байх эрхийн эсрэг		3			3.8
Авлигын гэмт хэрэг		1			1.3
Бусад гэмт хэрэг		1	1		1.3
согтуугаар үйлдсэн	10	18	8	9.3	22.8
Гэмт гудамж, талбай	11	6	-5	10.3	7.6
хэргийн гэр орон сууцанд	23	37	14	21.5	46.8
тоо бүлэглэн үйлдсэн	19	4	-15	17.8	5.1
эмэгтэй хүн оролцсон	11	6	-5	10.3	7.6
Гэмт 06.00 -14.00	34	19	-15	31.8	24.1
хэрэг 14.00-19.00	36	27	-9	33.6	34.2
үйлдсэн 19.00 - 22.00	10	18	8	9.3	22.8
цаг 22.00 - 06.00	27	15	-12	25.2	19.0
Гэмт хэргийн нас барсан хүний тоо	4	4	0		
улмаас гэмтэж бэртсэн хүний тоо	24	37	13		

Эх үүсвэр: Аймгийн Цагдаагийн газар



4.2 БҮРТГЭГДСЭН ГЭМТ ХЭРГИЙН ТОО , сумаар

	2020 I-II	2021 I-II	Үүнээс: хэргийн төрлөөр						Бусад
			Хүний амь	ХЭМХ учруулсан гэмт хэрэг	Хүчин	ХАБТХ АЖЗ*	Өмчийн хулгайн хэрэг		
							ИӨХ	Малын	
ДҮН	107	79	2	27	3	3	7	2	35
Айраг	8	3		1					2
Алтанширээ	3	1							1
Даланжаргалан	10	3			1				2
Дэлгэрэх	8	1							1
Иххэт	2	5		1	2		1	1	
Мандах	5	5		4					1
Өргөн	2	0							
Сайхандулаан	2	0							
Хатанбулаг	3	3		1					2
Улаанбадрах	0	1						1	
Хөвсгөл	1	3		2		1			
Эрдэнэ	2	1	1						
Сайншанд	33	29	1	10		1	4		13
Замын - Үүд	28	24		8		1	2		13

Тайлбар: *-Хөдөлгөөний аюулгүй байдал, тээврийн хэрэгслийн ашиглалтын журмын эсрэг гэмт хэрэг

Эх үүсвэр: Аймгийн Цагдаагийн газар



ТАВ. МӨНГӨ,ЗЭЭЛ

5.1 МӨНГӨН ГҮЙЛГЭЭ, ЗЭЭЛ, 2021 оны 02 сард

	Хэмжих нэгж	2020 II	2021 II	2021 II
		тоо		2020 II хувь
Нийт зээлийн үлдэгдэл	сая төгрөг	271374.5	257340.4	94.8
Анхаарал хандуулах зээлийн үлдэгдэл	сая төгрөг	10846.8	7366.1	67.9
Чанаргүй зээлийн үлдэгдэл	сая төгрөг	8140.6	13231.4	162.5
Нийт харилцахын үлдэгдэл	сая төгрөг	27964.5	29416.7	105.2
Иргэдийн харилцахын үлдэгдэл	сая төгрөг	14048.9	20629.8	146.8
Нийт хадгаламжийн үлдэгдэл	сая төгрөг	126723.5	167472.9	132.2
Иргэдийн хадгаламжийн үлдэгдэл	сая төгрөг	114458.7	151946.4	132.8
Хугацаагүй хадгаламжийн үлдэгдэл	сая төгрөг	28363.3	47105.2	166.1
Хугацаатай хадгаламжийн үлдэгдэл	сая төгрөг	98360.1	120367.7	122.4
Нийт банкны салбар, нэгжийн тоо	тоо	60	61	101.7
Нийт банкны салбар, нэгжийн ажилтнуудын тоо	тоо	390	392	100.5
Нийт зээлдэгчийн тоо	мянган хүн	36.0	36.6	101.7
Нийт харилцах данс эзэмшигчийн тоо	мянган хүн	154.6	152.7	98.8
Нийт хадгаламжийн эзэмшигчийн тоо	мянган хүн	68.1	79.7	117.0
Нийт АТМ-ын тоо	тоо	63	66	104.8
Нийт төлбөрийн карт эзэмшигчийн тоо	мянган хүн	82.2	95.0	115.6

Эх үүсвэр: Монгол банкны мэдээлэл



ЗУРГАА. ТӨСӨВ, САНХҮҮ

6.1. ОРОН НУТГИЙН ТӨСВИЙН ОРЛОГО, жил бүрийн 02 сард

	2020 I-II	2021 I-II			2021 I-II 2020 I-II
		Төлөвлөгөө	Гүйцэтгэл	Биелэлт	
	сая төгрөг			хувь	
Нийт орлого	5251.7	6096.7	3781.8	62.0	72.0
1. Татварын орлого	3735.1	4062.1	3544.4	87.3	94.9
1.1 Орлогын албан татвар	3013.2	3071.2	2495.7	81.3	82.8
1.2 Өмчийн татвар	130.4	259.2	384.8	148.5	295.1
1.3 Бусад татвар төлбөр хураамж	591.5	731.7	663.9	90.7	112.2
2. Татварын бус орлого	1516.6	2034.6	237.4	11.7	15.7

Тайлбар: □

6.2 ОРОН НУТГИЙН ТӨСВИЙН ЗАРЛАГА, жил бүрийн 02 сард

	2020 I-II	2021 I-II			2021 I-II 2020 I-II
		Төлөвлөгөө	Гүйцэтгэл	хувь	
	сая төгрөг			хувь	
Нийт зарлага	10601.8	14992.6	8246.6	55.0	77.8
1. Урсгал зардал	8425.7	13429.8	7949.4	59.2	94.3
1.1 Бараа үйлчилгээний зардал	8275.7	13151.2	7848.5	59.7	94.8
1.1.1 Цалин хөлс ба нэмэгдэл урамшил	5190.8	6891.6	5303.5	77.0	102.2
1.1.2 Ажил олгогчоос нийгмийн даатгалд төлөх шимтгэл	647.6	893.2	679.8	76.1	105.0
1.1.3 Байр ашиглалттай холбоотой зардал	1144.2	1983.0	1275.1	64.3	111.4
1.1.4 Хангамжийн бараа материал	113.6	289.0	72.1	24.9	63.5
1.1.5 Нормативт зардал	106.5	471.0	37.3	7.9	35.0
1.1.6 Эд хогшил, урсгал засварын зардал	54.2	99.6	15.6	15.6	28.8
1.1.7 Томилолт зочны зардал	19.4	64.8	10.8	16.6	55.5
1.1.7. Бусдаар гүйцэтгүүлсэн ажил үйлчилгээний төлбөр	705.4	1483.5	274.4	18.5	38.9
1.1.8 Бараа үйлчилгээний бусад зардал	294.0	975.4	180.0	18.5	61.2
1.2 Татаас ба урсгал шилжүүлэг	150.0	278.6	100.9	98.3	67.2
2.2 Хөрөнгийн зардал	2176.1	1562.9	297.3	19.0	13.7

Эх үүсвэр: Аймгийн ЗДТГ-ын Санхүү, төрийн сангийн хэлтэс



6.3 ОРОН НУТГИЙН ТӨСВИЙН ОРЛОГО, ЗАРЛАГА сумаар, 2021 оны 02 сард

Үзүүлэлт	Орон нутгийн төсвийн орлого			Орон нутгийн төсвийн зарлага		
	Төлөвлөгөө	Гүйцэтгэл	Биелэлт	Төлөвлөгөө	Гүйцэтгэл	Биелэлт
	сая төгрөг		хувь	сая төгрөг		хувь
Дүн	6096.7	3781.8	62.0	14992.6	8246.6	55.0
Айраг	15.1	31.4	208.8	565.3	358.3	63.4
Алтанширээ	21.0	41.1	196.1	379.4	221.2	58.3
Даланжаргалан	113.9	86.3	75.8	1028.7	592.9	57.6
Дэлгэрэх	5.2	3.5	67.5	350.1	193.6	55.3
Иххэт	10.7	12.4	115.3	432.5	312.4	72.2
Мандах	15.3	9.6	62.8	398.1	195.7	49.2
Өргөн	16.4	22.9	140.1	348.6	245.7	70.5
Сайхандулаан	4.6	4.3	94.1	318.7	176.1	55.3
Улаанбадрах	6.8	5.2	76.8	520.0	192.7	37.1
Хатанбулаг	203.2	66.6	32.8	508.3	238.3	46.9
Хөвсгөл	8.1	28.0	345.4	355.4	219.8	61.9
Эрдэнэ	5.5	7.2	129.8	532.3	273.7	51.4
Сайншанд	364.7	359.9	98.7	3789.8	2385.5	62.9
Замын-Үүд	908.9	372.8	41.0	2634.9	1553.2	58.9
Санхүү, төрийн сангийн хэлтэс	4397.5	2730.5	62.1	2830.7	1087.5	38.4

Эх үүсвэр: Аймгийн ЗДТГ-ын Санхүү, төрийн сангийн хэлтэс

6.4 УЛСЫН НЭГДСЭН ТӨСӨВТ ТӨВЛӨРҮҮЛСЭН ОРЛОГО, жил бүрийн 02 сард

	2020 I-II	2021 I-II			2021 I-II 2020 I-II
		Төлөвлөгөө	Гүйцэтгэл	Биелэлт	
	сая төгрөг			хувь	
Татварын орлого-БҮГД	2474.1	1118.0	1397.4	125.0	56.5
1. ААНБ-ын орлогын албан татвар	193.0	146.4	218.4	149.2	113.1
2. Нэмэгдсэн өртгийн албан татвар	2160.2	684.9	601.0	87.8	27.8
3. Ашигт малтмалын нөөц ашигласны төлбөр	107.6	190.4	462.5	243.0	2.1 ²
4. Агаарын бохирдлын төлбөр	3.3	96.3	115.4	119.9	35.6 ²
5. Өсөн нэмэгдэх ашигт малтмалын нөөц ашигласны төлбөр	10.0	0.0	0.0		
6. Ус бохирдуулсны төлбөр	0.0	0.1	0.0		

Тайлбар :- ² Дахин их

Эх үүсвэр: Татварын хэлтэс



ДОЛОО. ҮНЭ

7.1 ХЭРЭГЛЭЭНИЙ ҮНИЙН ИНДЕКС / нэр төрлөөр/

	ЖИН	2021-II 2020-II	2021-II 2021-I
ЕРӨНХИЙ ИНДЕКС	хувь	102.8	100.6
01. ХҮНСНИЙ БАРАА, СОГТУУРУУЛАХ БУС УНДАА	0.361	106.5	101.3
01.1 ХҮНСНИЙ БАРАА	0.338	106.4	101.4
01.2 СОГТУУРУУЛАХ БУС УНДАА	0.023	107.5	100.5
02. СОГТУУРУУЛАХ УНДАА, ТАМХИ, МАНСУУРУУЛАХ БОДИС	0.026	100.9	100.5
02.1 СОГТУУРУУЛАХ УНДАА	0.011	102.4	101.5
02.2 ТАМХИ	0.015	100.1	100.0
03. ХУВЦАС, БӨС БАРАА, ГУТАЛ	0.181	105.9	100.1
03.1 ХУВЦАС, БӨС БАРАА	0.130	103.8	100.2
03.2 ГУТАЛ	0.050	110.8	100.0
04. ОРОН СУУЦ, УС, ЦАХИЛГААН, ХИЙН БОЛОН БУСАД ТҮЛШ	0.096	100.6	100.0
04.1 ОРОН СУУЦНЫ БОДИТ ТҮРЭЭС	0.008	100.0	100.0
04.2 ОРОН СУУЦНЫ ТЕХНИКИЙН БОЛОН ЗАСВАРЫН ҮЙЛЧИЛГЭЭ	0.024	101.9	100.0
04.3 УСАН ХАНГАМЖ БОЛОН ОРОН СУУЦНЫ БУСАД ҮЙЛЧИЛГЭЭ	0.014	100.0	100.0
04.4 ЦАХИЛГААН, ХИЙН БОЛОН БУСАД ТҮЛШ	0.051	100.0	100.0
05. ГЭР АХУЙН ТАВИЛГА, ГЭР АХУЙН БАРАА	0.062	105.6	101.2
05.1 ГЭР АХУЙН ТАВИЛГА, ХЭРЭГСЭЛ, ХИВС БОЛОН ШАЛНЫ БУСАД ДЭВСГЭР	0.015	105.1	101.6
05.2 ГЭР АХУЙН ОЁМОЛ, НЭХМЭЛ ЭДЛЭЛ	0.006	110.9	100.0
05.3 ГЭР АХУЙН ЦАХИЛГААН БАРАА	0.021	101.7	101.4
05.4 ГЭР АХУЙН ШИЛЭН ЭДЛЭЛ, САВ СУУЛГА	0.005	108.9	100.5
05.5 ГЭР АХУЙ, ЦЭЦЭРЛЭГИЙН ЗОРИУЛАЛТТАЙ ХӨДӨЛМӨРИЙН БАГАЖ ХЭРЭГСЭЛ	0.001	100.5	102.1
05.6 ГЭР АХУЙН ЦЭВЭРЛЭГЭЭНИЙ БОЛОН БУСАД ЖИЖИГ БАРАА, ГЭРИЙН ҮЙЛЧИЛГЭЭ	0.014	105.1	101.2
06. ЭМ, ТАРИА, ЭМНЭЛГИЙН ҮЙЛЧИЛГЭЭ	0.017	107.4	101.2
06.1 ЭМ, ТАРИА, ЭМНЭЛГИЙН ХЭРЭГСЭЛ	0.016	108.0	101.3
06.2 АМБУЛТОРЫН ҮЙЛЧИЛГЭЭ	0.000	103.2	100.0
06.3 ЭМНЭЛЭГТ ХЭВТЭЖ ҮЗҮҮЛСЭН ҮЙЛЧИЛГЭЭ	0.001	100.0	100.0
07. ТЭЭВЭР	0.140	93.7	100.2
07.1 ТЭЭВРИЙН ХЭРЭГСЛИЙН ХУДАЛДАН АВАЛТ	0.094	100.0	100.0
07.2 ХУВИЙН ТЭЭВРИЙН ХЭРЭГСЛИЙН ЗАСВАР, ҮЙЛЧИЛГЭЭ	0.035	86.1	100.4
07.3 ТЭЭВРИЙН ҮЙЛЧИЛГЭЭ	0.012	100.0	100.0
08. ХОЛБООНЫ ХЭРЭГСЭЛ, ШУУДАНГИЙН ҮЙЛЧИЛГЭЭ	0.049	100.1	100.0
09. АМРАЛТ, ЧӨЛӨӨТ ЦАГ, СОЁЛЫН БАРАА, ҮЙЛЧИЛГЭЭ	0.021	100.0	100.0
09.1 ДУУ, ДҮРС, ГЭРЭЛ ЗУРАГ, МЭДЭЭЛЛИЙГ БОЛОВСРУУЛАХ ТОНОГ ТӨХӨӨРӨМЖ	0.015	100.0	100.0
09.2 ЧӨЛӨӨТ ЦАГ, СОЁЛЫН ҮЙЛЧИЛГЭЭ	0.005	100.0	100.0
09.3 НОМ, СОНИН, БИЧГИЙН ХЭРЭГСЭЛ	0.002	100.0	100.0
10. БОЛОВСРОЛЫН ҮЙЛЧИЛГЭЭ	0.002	100.0	100.0
11. ЗОЧИД БУУДАЛ, НИЙТИЙН ХООЛ, ДОТУУР БАЙРНЫ ҮЙЛЧИЛГЭЭ	0.005	104.4	101.0
11.1 НИЙТИЙН ХООЛНЫ ҮЙЛЧИЛГЭЭ	0.005	105.3	101.7
11.2 ЗОЧИД БУУДАЛ ДОТУУР БАЙРНЫ ҮЙЛЧИЛГЭЭ	0.003	103.2	100.0
12. БУСАД БАРАА, ҮЙЛЧИЛГЭЭ	0.039	99.3	100.0
12.1 ХУВЬ ХҮНД ХАНДСАН ҮЙЛЧИЛГЭЭ	0.035	99.3	100.0
12.2 ХУВЬ ХҮНИЙ ЭД ЗҮЙЛ, ХЭРЭГЛЭЛ	0.002	99.4	100.0
12.4 ДААТГАЛ	0.002	100.0	100.0
12.3 САНХҮҮГИЙН ҮЙЛЧИЛГЭЭ	0.002	100.0	100.0



7.2.ХЭРЭГЛЭЭНИЙ БАРАА, ҮЙЛЧИЛГЭЭНИЙ ҮНЭ ТАРИФ, жил бүрийн 02 сарын эцэст

/Сайншанд сумын ажиглалтаар/

Хүнсний бараа, төгрөгөөр	Хэмжих нэгж	2017.И	2018.И	2019.И	2020.И	2021.И	2021.И 2020.И
1. Гурил дээд зэрэг	кг	1300	1350	1400	1517	1717	113.2
1-р зэрэг	кг	1100	1100	1100	1183	1417	119.8
2. Талх	ш	1400	1400	1400	1567	1567	100.0
3.Цагаан будаа	кг	2167	2200	2233	2300	2467	107.3
4. Шар будаа	кг	1600	1600	2667	2933	2433	83.0
5. Хонины мах	кг	4166	4333	6767	8167	8167	100.0
6. Үхрийн мах /цул /	кг	7000	7000	9667	12333	12333	100.0
7. Хиам	кг	6600	6600	7667	8500	8500	100.0
8. Шингэн сүү	л	1800	2000	2000	2500	2500	100.0
9. Тараг	л	2200	2500	2500	2800	2800	100.0
10. Элсэн чихэр	кг	2067	2000	2000	2067	2533	122.5
11. Хатуу чихэр /барбарис/	кг	5500	5500	5333	5900	5567	94.4
12.Мишка зөөлөн чихэр	кг	9833	9833	9750	-	*	0.0
13. Ногоон цай	2 кг	1500	1500	*	*	*	0.0
14. Төмс	кг	933	1000	1000	1000	1200	120.0
15. Байцаа	кг	1700	1600	1200	1933	2067	106.9
16. Сонгино	кг	1500	1500	1400	1800	1933	107.4
17. Шилтэй өргөст хэмх	ш	2000	2000	2233	2367	2633	111.2
18. Давс монгол	кг	700	700	700	750	900	120.0
19. Ургамлын тос	л	3133	3133	3100	3267	4467	136.7
20. Архи	0.5 л	7783	8283	8767	9133	9333	102.2

Тайлбар: * - үнийн сагс шинэчлэгдсэн

2. Орон сууц , цахилгаан

	Хэмжих нэгж	2017.И	2018.И	2019.И	2020.И	2021.И	2021.И 2020.И
1. Халаалт. (НӨТ-тэй)	м2	385	385	385	385	385	100.0
2. Цэвэр ус (нөттэй)	тн	880	880	1320	1320	1320	100.0
3. Цахилгаан	квт	113	118	118	123	130	105.7

3. Тээвэр холбооны үйлчилгээ

	Хэмжих нэгж	2017.И	2018.И	2019.И	2020.И	2021.И	2021.И 2020.И
1. ТЗ-ын билет зөөлөн/УБ-СШ/	1 хүний	28700	30600	30600	30600	30600	100.0
2. Телевизорын хураамж	сарын	850	850	850	850	850	100.0
4. Автобензин А-80	л	1463	1633	1750	1810	1430	79.0



7.3 ГОЛ НЭРИЙН БАРААНЫ ДУНДАЖ ҮНЭ, хөрш зэргэлдээ аймгуудаар

/ 02 сарын 21-ний байдлаар /

№	НЭР ТӨРӨЛ	Хэмжих нэгж	Дорно	Өмнө	Дунд	Говь
			говь	говь	говь	сүмбэр
			төгрөгөөр			
1.1 ТАЛХ, ГУРИЛ, БУДАА						
1	Гурил, дээд зэрэг	кг	1717	1830	1800	1575
2	Гурил, 1-рээрэг	кг	1417	1605	1517	1350
3	Гурил, 2-р зэрэг	кг	975	-	1217	955
4	Гоймон, 320 гр, "Алтан тариа" ХК, туузан	ш	950	960	1100	1067
5	Талх, орон нутгийн үйлдвэрийн, /том/	ш	1567	1497	1400	1300
6	Гурилан боов	кг	2200	2550	2800	3683
7	Жигнэмэг, Юбиллейние	ш	1317	1243	1333	1300
8	Цагаан будаа, задгай	кг	2467	2650	2583	2450
9	Шар будаа, задгай	кг	2433	2740	3567	2667
10	Элсэн чихэр	кг	2533	2300	2433	2300
1.2 МАХ, МАХАН БҮТЭЭГДЭХҮҮН						
11	Хонины мах	кг	8167	8500	9000	9000
12	Үхрийн мах, /цул/	кг	12333	-	-	-
13	Адууны мах	кг	7833	-	8000	8000
14	Ямааны мах	кг	7167	7500	7500	7500
15	Дотор мах, цувдай, цусгүй	кг	2833	2250	2000	2000
16	Хиам, чанасан	кг	8500	10730	10567	10567
1.3 ХАТААСАН, УТСАН ДАВСАЛСАН ЗАГАС, ЗАГСАЛСАН БҮТЭЭГДЭХҮҮН						
17	Далайн байцаа, 10 ширхэгтэй	ш	3133	3127	3033	3033
1.4 СҮҮ, СҮҮН БҮТЭЭГДЭХҮҮН						
18	Сүү, үнээний, задгай	л	2500	-	3500	3500
19	Сүү, "Цэвэр сүү", савласан	л	3000	3163	3167	3167
20	Өтгөрүүлсэн сүү, "Сгущенка", 370 гр, ОХУ	ш	2100	2645	2300	2300
21	Тараг, задгай	л	2800	-	3500	3500
22	Хорхой ааруул, задгай, чихэртэй	кг	17333	-	15000	15000
23	Шар тос, цэвэр	кг	20667	25000	25000	25000
1.5 ЖИМС, ХҮНСНИЙ НОГОО						
24	Мандарин	кг	6500	13097	10733	10733
25	Алим, шар	кг	6167	7330	6233	6233
26	Усан үзэм, хүрэн	кг	15000	14000	10000	10000
27	Үзэм, бор	кг	8500	7563	8600	8600
28	Хатаасан жимс, 100 гр, БНХАУ	г	1467	1500	1700	1700
29	Байцаа	кг	2067	1500	1567	1567
30	Улаан лооль, бөөрөнхий	кг	9333	4500	6525	6525
31	Амтат чинжүү	кг	7500	5000	6650	6650
32	Лууван	кг	1700	1933	1600	1700
33	Манжин	кг	1833	1800	1650	1800
34	Сонгино, кг, БНХАУ	кг	1933	1900	1933	2133
35	Сармис, 1 булцуу	1булцуу	533	500	660	677
36	Төмс, дотоод	кг	1200	1367	1063	1267



Хүснэгт 7.3-ийн үргэлжлэл

1.6 ЯНЖУУР, ТАМХИ, ШАР АЙРАГ, ЖИМСНИЙ ДАРС						
37	Янжуур тамхи, "West", саарал өнгийн	ш	2700	3467	3767	3767
38	Янжуур тамхи, "Улааншонхор", хайрцаг	ш	1900	2153	2467	2433
39	Шар айраг, "Боргио", шилтэй, 0.5 л,	ш	2000	2150	2333	2733
1.7 ХӨВӨН БӨС БАРАА						
40	Дээлийн даавуу, 140 см өргөнтэй, цулгуй	м	12167	11000	21667	21667
41	Эрээн даавуу, 160 см энтэй	м	5833	7000	9133	9133
42	Торго, задгай цэцгэн хээтэй, 80 см өргөнтэй	м	11000	10000	24667	24667
43	Ширмэл дотрын материал, 160 см энтэй	м	7833	6000	6700	6700
1.8 ЭМ ТАРИА						
44	Парацетамол, 10ш, Моносфарм	10 ш	550	517	600	600
45	Ампциллин, 500 mg, 10ш	10 ш	2000	2000	1725	1725
46	Витамин "С", үрлэн, савласан, 50ш	ш	417	400	367	367
47	Хлорфенамен, Монос	10 ш	1287	1317	1500	1500
48	Пенициллин, тариагаар	1 сая	360	-	1680	1680
49	Хөвөн, 50гр, боодолтой, дотоод	ш	1783	1617	1450	1433
1.9 ОРОН СУУЦНЫ УРСГАЛ ЗАСВАРЫН БАРАА, МАТЕРИАЛ						
50	Цагаан тосон будаг, байшинтай, БНХАУ	л	4700	4700	5233	5233
51	Цемент, БНХАУ	50 кг	12000	12250	18000	18000
52	Вакуум цонхны 2 давхар шилтэй, хуванцар хүрээтэй	1м2	95000	120000	135000	135000
53	Хадаас, 70 мм	100 гр	467	400	467	467
54	Монгол гэрийн модон хаалга, хээгүй	ш	200000	210000	-	-
55	Гэрийн гадуур бүрээс, цагаан ямбуу, 5 ханатай гэрийн	ш	95000	75000	100000	100000
1.10 ОРОН СУУЦТАЙ ХОЛБОГДОХ ЗАРДАЛ						
56	Халаалт	1м2	385	334	400	500
1.11 СУУЦНЫ ЦАХИЛГААН ХАНГАМЖТАЙ ХОЛБОГДСОН ЗАРДАЛУУД						
57	Орон сууцны цахилгаан	1квт	111.0	120.0	130.0	130.0
58	Гэр хорооллын цахилгаан	1квт	130.0	100.0	110.0	110.0
1.12 ХАТУУ ТҮЛШ						
59	Түлшний мод, шуудайгаар	ш	5000	4500	-	-
60	Нүүрс, 1 шуудай	40 кг	7000	7000	-	-
1.13. ШАТАХ, ТОСЛОХ МАТЕРИАЛ						
61	Бензин, А-80, 1 литр	л	1430	1530	1427	1497
62	Бензин, А-92,1 литр	л	1550	1580	1497	1553
63	Дизелийн түлш, 1 литр	л	2100	2217	2050	2130
1.14 АВТО ЗАМЫН ЗОРЧИГЧ ТЭЭВРИЙН ҮЙЛЧИЛГЭЭ						
64	Хот доторх таксины хөлс	1 км	1000	2250	1000	1000
65	УБ- аймгийн төвийн таксины хөлс, нэг талдаа	1 хүний	22400**	29000**	13200**	11400**

* 1 километрийн үнэ

- Тухайн сард худалдаанд байхгүй

**- Автобусны үнэ 1 талдаа

* -Тэмээний махны үнэ



НАЙМ. ХӨДӨӨ АЖ АХУЙ

8.1 ЗҮЙ БУСААР ХОРОГДСОН ТОМ МАЛ, малын төрлөөр, жил бүрийн 02 сард

Малын төрөл	Хорогдсон мал		Оны эхний малд эзлэх хувь		Өвчнөөр хорогдсон мал		Өвчнөөр хорогдсон малын эзлэх хувь	
	2020 I-II	2021 I-II	2020 I-II	2021 I-II	2020 I-II	2021 I-II	2020 I-II	2021 I-II
	толгойн тоо		хувь		толгойн тоо		хувь	
Бүгд	80	15302	0.0	0.6	0	22	0.0	0.1
Адуу	0	364	0.0	0.4	0	0	0.0	0.0
Үхэр	4	846	0.0	0.5	0	8	0.0	0.9
Тэмээ	0	12	0.0	0.0	0	0	0.0	0.0
Хонь	20	5087	0.0	0.5	0	4	0.0	0.1
Ямаа	56	8993	0.0	0.8	0	10	0.0	0.1

8.2 ЗҮЙ БУСААР ХОРОГДСОН ТОМ МАЛ, сумаар, жил бүрийн 02 сард

Сумын нэр	Хорогдсон мал		Оны эхний малд эзлэх хувь		Өвчнөөр хорогдсон мал		Өвчнөөр хорогдсон малын эзлэх хувь	
	2020 I-II	2021 I-II	2020 I-II	2021 I-II	2020 I-II	2021 I-II	2020 I-II	2021 I-II
	толгойн тоо		хувь		толгойн тоо		хувь	
Бүд	80	15302	0.0	0.6	0	22	0.0	0.1
Айраг	0	221	0.0	0.1	0	0	0.0	0.0
Алтанширээ	0	0	0.0	0.0	0	0	0.0	0.0
Даланжаргалан	0	0	0.0	0.0	0	0	0.0	0.0
Дэлгэрэх	16	6	0.0	0.0	0	0	0.0	0.0
Иххэт	0	144	0.0	0.1	0	0	0.0	0.0
Мандах	0	0	0.0	0.0	0	0	0.0	0.0
Өргөн	0	7944	0.0	4.2	0	0	0.0	0.0
Сайхандулаан	0	0	0.0	0.0	0	0	0.0	0.0
Улаанбадрах	0	0	0.0	0.0	0	0	0.0	0.0
Хатанбулаг	0	15	0.0	0.0	0	0	0.0	0.0
Хөвсгөл	0	75	0.0	0.0	0	0	0.0	0.0
Эрдэнэ	0	5432	0.0	3.3	0	0	0.0	0.0
Сайншанд	24	891	0.0	0.6	0	22	0.0	0.1
Замын-Үүд	40	574	0.1	1.7	0	0	0.0	0.0



8.3 ХАА-н БҮТЭЭГДЭХҮҮНИЙ ҮНИЙН СУДАЛГАА, жил бүрийн 02 сарын эцэст

	2017 II	2018 II	2019 II	2020 II	2021 II
	төгрөг				
Ингэний сүү	2000	2500	-	-	-
Ямааны ноолуур	45000	70000	80000	-	70000
Тэмээний шир	15000	20000	12000	10000	40000
Адууны шир	25000	15000	8000	5000	12000
Үхрийн шир	20000	20000	-	3000	4000
Хонины арьс	1000	2000	500	500	1000
Ямааны арьс	20000	32000	40000	25000	30000

8.4 МАЛЫН ҮНИЙН СУДАЛГАА, сумаар, 2021 оны 02 сарын эцэст

	Ат	Соеолон үрээ	Хязаалан гуна	Эр хонь	Эр ямаа
	мянган төгрөг				
Айраг	-	-	-	200.0	180.0
Алтанширээ	1000.0	800.0	1000.0	120.0	80.0
Даланжаргалан	-	-	-	-	-
Дэлгэрэх	-	-	-	180.0	120.0
Иххэт	-	-	-	200.0	130.0
Мандах	1000.0	700.0	900.0	130.0	90.0
Өргөн	1100.0	1000.0	1400.0	150.0	90.0
Сайхандулаан	-	700.0	-	120.0	85.0
Улаанбадрах	1450.0	1000.0	1100.0	135.0	110.0
Хатанбулаг	1000.0	900.0	700.0	150.0	120.0
Хөвсгөл	1200.0	900.0	1000.0	180.0	130.0
Эрдэнэ	1000.0	800.0	1000.0	200.0	180.0
Сайншанд	1200.0	800.0	1000.0	150.0	140.0
Замын-үүд	1200.0	900.0	1000.0	160.0	130.0



ЕС. АЖ ҮЙЛДВЭР

9.1 НИЙТ БА БОРЛУУЛСАН БҮТЭЭГДЭХҮҮН, оны үнээр

	Нийт бүтээгдэхүүн			Борлуулалтын орлого		
	2020 I-II	2021 I-II	2021 I-II 2020 I-II	2020 I-II	2021 I-II	2021 I-II 2020 I-II
	сая.төг		хувь	сая.төг		хувь
Дүн	6425.6	24595.2	3.8 ²	23235.1	43217.3	186.0
А. Өмчийн төрлөөр						
- төрийн	2251.0	2566.6	114.0	2506.1	2940.1	117.3
- хувийн	4174.6	22028.6	5.3 ²	20729.0	40277.2	194.3
Б. ААН-ийн хэлбэрээр						
- Хоршоо						
- Компани	4030.0	21824.5	5.4 ²	20539.5	40020.1	194.8
- УУГ	2251.0	2566.6	114.0	2506.1	2940.1	117.3
- Өрхийн аж ахуй	144.6	204.1	141.1	189.5	257.1	135.7

9.2 АЖ ҮЙЛДВЭРИЙН ЖИГД АЖИЛЛАГАА, сараар, оны үнээр

		Ажиллагчид	НБ	ББ	Сар бүрийн дүнд эзлэх хувь	
		тоо	сая.төг		хувь	
2020	I сар	1777	4474.4	18553.0	69.6	79.8
	II сар	1811	1951.2	4682.1	30.4	20.2
	Дүн		6425.6	23235.1	100.0	100.0
2021	I сар	2239	8770.7	14620.4	35.7	33.8
	II сар	2232	15823.7	28595.4	64.3	66.2
	Дүн		24594.4	43215.8	100.0	100.0



9.3 АЖ ҮЙЛДВЭРИЙН САЛБАРЫН БҮТЭЭГДЭХҮҮНИЙ ҮЙЛДВЭРЛЭЛ, дэд салбараар, оны үнээр, жил бүрийн эхний 02 сард

Салбар	2019 I-II	2020 I-II	2021 I-II	2021 I-II 2020 I-II
	сая.төг			хувь
Дүн	32334.1	6425.6	24595.2	382.8
Уул уурхай олборлох аж үйлдвэр	13817.6	3323.2	16280.3	4.9²
Нүүрс олборлолт	13818	3323.2	15097.4	454.3
Бусад ашигт малтмал олборлолт			1182.9	0.0
Боловсруулах аж үйлдвэр	16455.4	851.4	5480.1	6.4²
Хүнсний бүтээгдэхүүн үйлдвэрлэл	172.1	229.8	327.4	142.5
мах, махан бүтээгдэхүүн үйлдвэрлэл	17.9	15.9	49.5	3.1 ²
сүү, сүүн бүтээгдэхүүн үйлдвэрлэл	35.3	50.5	32.4	64.2
хүнсний бусад бүтээгдэхүүн үйлдвэрлэл	118.9	163.4	245.5	150.2
Хувцас үйлдвэрлэл	19.6	22.2	13.2	59.5
Гутал үйлдвэрлэл	5.4	8.6	9.6	111.6
Мод, модон эдлэл үйлдвэрлэл	14.0	17.8	4.9	27.5
Машин тоног төхөөрөмжөөс бусад төмөр эдлэл үйлдвэрлэл			1.3	0.0
Боловсруулах үйлдвэрийн бусад	16244.3	573.0	5123.7	8.9 ²
Цахилгаан, хий, уур, агааржуулалт	1764.0	1922.8	2236.9	116.3
Цахилгаан, дулаан, уур үйлдвэрлэл	1764.0	1922.8	2236.9	116.3
Усан хангамж, сувагжилтын систем, хог хаягдал зайлуулах болон хүрээлэн буй орчныг дахин сэргээх үйл ажиллагаа	297.1	328.2	597.9	182.2
Ус ариутгал, усан хангамж, хог хаягдал зайлуулах	297.1	328.2	597.9	182.2

Тайлбар :- ² Дахин их



9.4 БҮТЭЭГДЭХҮҮН ҮЙЛДВЭРЛЭЛТ, БОРЛУУЛАЛТ, СУМААР, ОНЫ ЭЦЭСТ

	Мэдээлэлд хамрагдсан нэгж		Нийт үйлдвэрлэлт		
	2020 I-II	2021 I-II	2020 I-II	2021 I-II	2021 I-II 2020 I-II
	тоо		сая.төг		хувь
Дүн	58	66	6425.6	24595.1	3.8 ²
Айраг	2	3	7.9	9.8	124.1
Алтанширээ	3	3	1.2	1.1	91.7
Даланжаргалан	4	3	1319.4	8809.9	6.7 ²
Дэлгэрэх					
Иххэт	3	3	445.9	1186.8	2.7 ²
Мандах	1	5	2.9	4.9	169.0
Өргөн	5	6	63.4	383.7	6.1 ²
Сайхандулаан					
Улаанбадрах	2	3	0.4	0.2	47.4
Хатанбулаг		2		0.2	
Хөвсгөл	4	2	2014.5	11015.2	5.5 ²
Эрдэнэ		1		2.8	
Сайншанд	21	21	1573.9	2277.4	144.7
Замын-Үүд	13	14	996.1	903.2	90.7

9.4 Хүснэгтийн үргэлжлэл:

Сумын нэр	Дулаан		Ус түгээлт		Сувагжуулалт		Савласан цэвэр ус	
	2020 I-II	2021 I-II	2020 I-II	2021 I-II	2020 I	2021 I	2020 I	2021 I
	мян.кв.цаг		мян.м3		мян.м3		мян.л	
Дүн	69.3	57.6	179.7	182.4	132.4	137.5	254.7	467.6
Айраг								
Алтанширээ								
Даланжаргалан								
Дэлгэрэх								
Иххэт								
Мандах								
Өргөн							1.0	1.5
Сайхандулаан								
Улаанбадрах								
Хатанбулаг								
Хөвсгөл								
Эрдэнэ								
Сайншанд	28.9	29.0	121.3	123.0	89.4	98.4	91.8	138.7
Замын-Үүд	40.4	28.6	58.4	59.4	43.0	39.1	161.9	327.4



9.4 Хүснэгтийн үргэлжлэл:

Сумын нэр	Талх		Нарийн боов		Бялуу		Хиам	
	2020 I-II	2021 I-II	2020 I-II	2021 I-II	2020 I-II	2021 I-II	2020 I-II	2021 I-II
	тн		тн		тн		тн	
Дүн	51.3	40.1	16.2	14.2	0.2	1.0	2.3	7.8
Айраг		0.7		0.4				
Алтанширээ	0.3	0.4		0.0				
Даланжаргалан			2.0	2.0				
Дэлгэрэх								
Иххэт	3.4	2.6						
Мандах								
Өргөн	0.2	0.1	0.2	0.1	0.008	0.014		
Сайхандулаан								
Улаанбадрах	0.4	0.1						
Хатанбулаг								
Хөвсгөл	0.4	0.3						
Эрдэнэ		1						
Сайншанд	19.70	13.6	6.7	7.4	0.05	0.7	2.3	7.8
Замын-Үүд	26.90	21.3	7.3	4.4	0.1	0.38		

9.4 Хүснэгтийн үргэлжлэл:

Сумын нэр	Сүүн бүтээгдэхүүн		Хэрчсэн гурил		Банш, бууз		Гутал	
	2020 I-II	2021 I-II	2020 I-II	2021 I-II	2020 I-II	2021 I-II	2020 I-II	2021 I-II
	мян.л		мян.тн		тн		ширхэг	
Дүн	10.6	8.3	15.2	8.2	0.7	1.5	98	130
Айраг							90	126
Алтанширээ			0.1	0.2				
Даланжаргалан								
Дэлгэрэх								
Иххэт			0.6	0.6				
Мандах								1
Өргөн				0.3				
Сайхандулаан								
Улаанбадрах			0.1	0.1				
Хатанбулаг				0.1				
Хөвсгөл			0.1					
Эрдэнэ				0.5				
Сайншанд	10.6	8.3	13.8	4.7	0.7	0.6		
Замын-Үүд			0.5	1.6		0.9	8.0	3.0



9.4 Хүснэгтийн үргэлжлэл:

Сумын нэр	Нүүрс		Шохой		Вакуум цонх		Цемент	
	2020 I-II	2021 I-II	2020 I-II	2021 I-II	2020 I-II	2021 I-II	2020 I-II	2021 I-II
	МЯН.ТН		ТН		М2		МЯН.ТН	
Дүн	58.1	195.5	6000.0	5000.0	385	86.3		46.6
Айраг								
Алтанширээ								
Даланжаргалан	23.3	89.9						43.2
Дэлгэрэх								
Иххэт								
Мандах								
Өргөн			6000.0	5000.0				3.4
Сайхандулаан								
Улаанбадрах								
Хатанбулаг								
Хөвсгөл	34.8	105.6						
Эрдэнэ								
Сайншанд					385	86.3		
Замын-Үүд								

9.4 Хүснэгтийн үргэлжлэл:

Сумын нэр	Модон эдлэл		Дээл		Жижиг оёдол		Хайрга	
	2020 I-II	2021 I-II	2020 I-II	2021 I-II	2020 I-II	2021 I-II	2020 I-II	2021 I-II
	МЯН.ТӨГ		Ш		МЯН.ТӨГ		МЯН.М3	
Дүн	17682.0	4850.0	95	46	5312.3	710.0	4.1	1.0
Айраг					1455.3			
Алтанширээ			4		305.0			
Даланжаргалан			2		1320.0			
Дэлгэрэх			23					
Иххэт								
Мандах		2300.0	28	37	1130.0	350.0		
Өргөн			5	7	180.0	360.0		
Сайхандулаан					40.0			
Улаанбадрах				2				
Хатанбулаг								
Хөвсгөл			33		882.0			
Эрдэнэ								
Сайншанд	17682.0	2550.0						
Замын-Үүд							4.1	1.0



АРАВ. БАЙГАЛЬ ОРЧИН

10.1 ЦАГ УУРЫН ҮЗҮҮЛЭЛТҮҮД, сумаар, 2021 оны 02 сард

Станцын нэр	Агаарын температур			Хөрсний температур			Тунадас хэмжээ		Салхины хурд		Цасан бүрхүүл		
	Дундаж	Хамгийн их	Хамгийн бага	Дундаж	Хамгийн их	Хамгийн бага	нийлбэр	тунадастай өдөр	их хурд	10м/с-ээс дээш салхитай өдөр	Цасан бүрхүүл	Цасны зузаан	Цасны нягт г/см
	хэм						миллиметр		метр/секунд		балл	см	г/см ³
Айраг	-9.6	11	-28	-8.3	25	-	1	2	14	1	-	-	-
Алтанширээ	-10.9	-	-28	-11.0	-	-30	1	3	12	5	-	-	-
Дэлгэрэх	-10.9	6	-27	-10.0	15	-29	0	2	17	12	1..4	0	-
Иххэт	-9.9	7	-28	-9.7	15	-29	0	1	14	3	1..4	0	-
Мандах	-6.2	11	-26	-6.3	20	-27	2	6	21	13	-	-	-
Өргөн	-8.0	13	-	-5.7	-	-30	2	6	14	4	10	2	-
Сайхандулаан	-6.5	11	-27	-5.0	-	-	1	5	12	10	-	-	-
Улаанбадрах	-4.7	-	-23	-2.0	-	-	2	3	14	11	5..9	1	-
Хатанбулаг	-3.3	-	-20	-2.0	26	-23	3	3	17	6	10	1	-
Хөвсгөл	-4.4	14	-23	-4.0	23	-24	1	2	20	16	5..9	1	-
Эрдэнэ	-9.4	15	-30	-9.3	14	-32	3	3	13	9	1..4	2	-
Сайншанд	-8.0	12	-27	-8.3	16	-27	2	5	20	11	5..9	2	-
Замын-Үүд	-8.6	13	-26	-7.0	20	-25	5	7	17	9	10	2	-

Эх үүсвэр: Цаг уур орчны шинжилгээний газар