



ДОРНОГОВЬ АЙМГИЙН НИЙГЭМ, ЭДИЙН ЗАСГИЙН ТАНИЛЦУУЛГА

2021/01



ГАРЧИГ

Товч танилцуулга.....	1-13
Нийгэм, эдийн засгийн үндсэн үзүүлэлтүүд.....	14
Нэг. Эрүүл мэнд.....	15-16
Хоёр. Хөдөлмөр эрхлэлт	17-19
Гурав. Нийгмийн даатгал, халамж.....	20-23
Дөрөв. Гэмт хэрэг.....	24-25
Тав. Мөнгө,зээл	26
Зургаа. Төсөв, санхүү	27-28
Долоо. Үнэ.....	29-32
Найм. Хөдөө аж ахуй	33-34
Ес. Аж үйлдвэр.....	35-39
Арав. Байгаль орчин	40



ДОРНОГОВЬ АЙМГИЙН НИЙГЭМ, ЭДИЙН ЗАСГИЙН БАЙДАЛ

(2021 оны 01 дүгээр сарын байдлаар)

Нэг. Нийгмийн үзүүлэлт

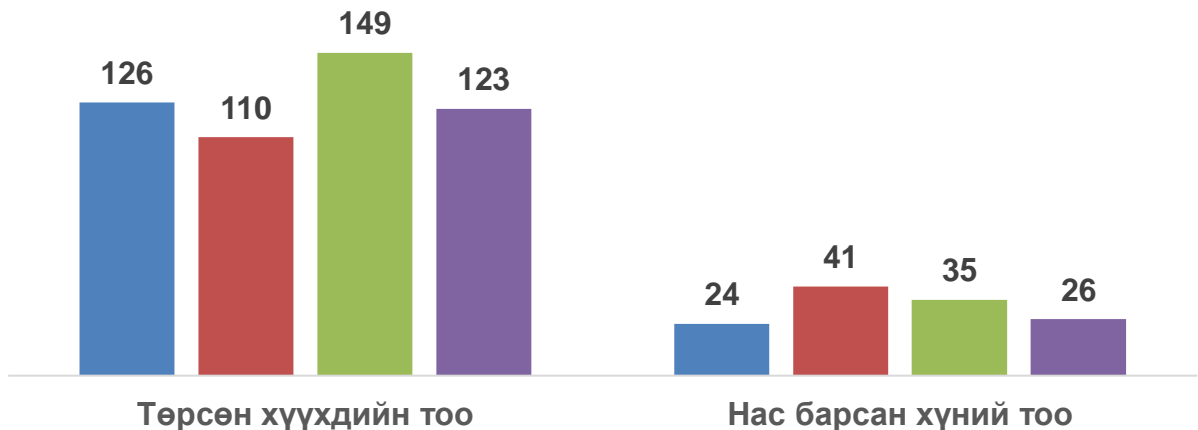


1.1 Хүн ам

Дорноговь аймгийн хэмжээнд 2021 оны 01 сард 122 эх амаржиж, 123 хүүхэд шинээр мэндэлжээ. Амаржсан эхийн тоо өмнөх оны мөн үеэс 26(17.6)-аар, төрсөн хүүхдийн тоо өмнөх оны мөн үеэс 26(17.4)-аар тус тус буурсан байна. 2021 оны 01 сарын байдлаар 35 хүн нас барсан нь өмнөх оны мөн үеэс 6(25.7)-аар буурчээ.

Хүн амын цэвэр өсөлт 97 болж 2020 оны мөн үеийнхээс 17(14.9)-оор буурсан байна. 1000 хүнд ногдох төрөлт 1.8, нас баралт 0.4 байгаа нь өмнөх оны мөн үетэй харьцуулахад төрөлт 0.4 пунктээр, нас баралт 0.1 пунктээр тус тус буурсан байна.

Зураг. Төрсөн хүүхэд, нас барсан хүний тоо. 2018-2021 оны 01 сард



Он гарсаар эхийн эндэгдэл гараагүй бөгөөд нялхсын эндэгдэл 2 байна.



1.2 Эрүүл мэнд

2021 оны 01 сарын байдлаар 35.3 мянган хүнд амбулаторийн үзлэг хийсэн нь өмнөх оны мөн үеэс 20.9 хувиар, 1.2 мянган хүн эмнэлэгт хэвтэж эмчлүүлсэн нь өмнөх оны мөн үеэс 42.9 хувиар тус тус буурч, 1.2 мянган хүн урьдчилан сэргийлэх тарилгад хамрагдсан нь өмнөх оны мөн үеэс 20.0 хувиар өсчээ.

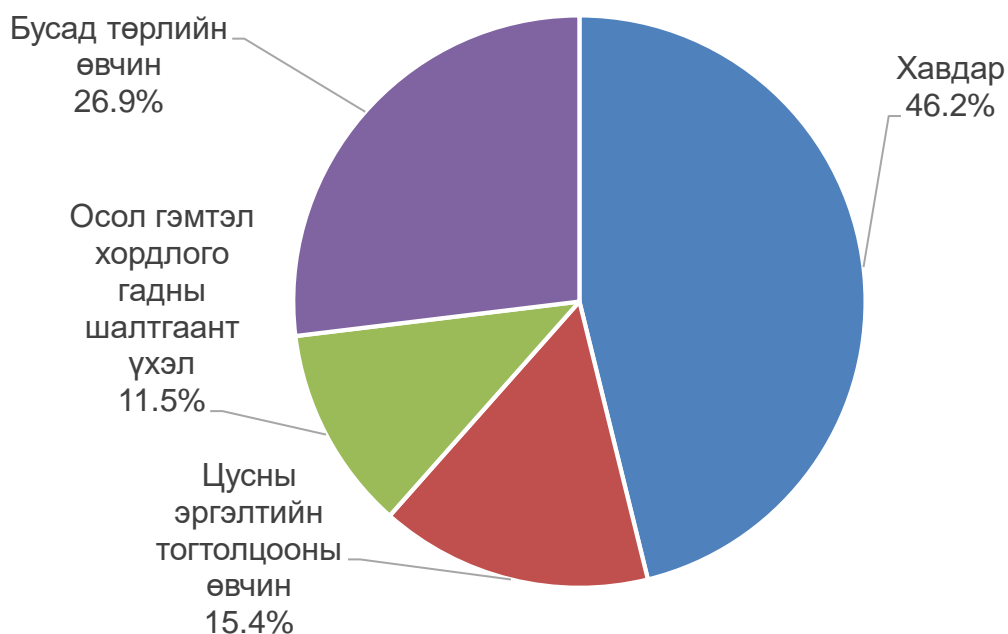
2021 оны 01 сард 184 эх жирэмсний хяналтанд орсны 87.5 хувь буюу 161 эх жирэмсний эхний 3-н сард хяналтанд хамрагджээ. Жирэмсний хяналтанд хугацаандаа орсон эхийн эзлэх хувь өмнөх оны мөн үеэс 5.6 пунктээр буурсан байна.



Түргэн тусламжийн дуудлага 1,5 мянган удаа гарсны 0.2 мянга буюу 13.3 хувь нь алсын дуудлага байв. Өмнөх оны мөн үетэй харьцуулбал нийт түргэн тусламжийн дуудлага 48.3 хувиар, алсын дуудлага 50.0 хувиар тус тус буурсан байна.

Он гарсаар ослын улмаас 182 хүн бэртэж, 3 иргэний амь нас энджээ. Өмнөх оны мөн үетэй харьцуулбал бэртэж гэмтсэн хүний тоо 56(23.5%)-аар, нас барсан хүний тоо 2(40.0%)-оор тус тус буурчээ.

Зураг. Нас баралт, өвчний шалтгаанаар, хувь. 2021 оны 01 сард



Нас баралтыг өвчний шалтгаанаар авч үзэхэд хавдар 46.2 хувийг, бусад төрлийн өвчин 26.9 хувийг, цусны эргэлтийн тогтолцооны өвчин 15.4 хувь, осол гэмтэл, хордлого гадны шалтгаант нас баралт 11.5 хувийг тус тус эзэлж байна.

Халдварт өвчний 28 тохиолдол бүртгэгдсэн нь өмнөх оны мөн үеэс 93-аар буюу 23.1 хувиар буурчээ. Халдварт өвчний тохиолдол буурахад заг хүйтэн 64.0 хувиар, трихоминиаз 61.5 хувиар, тэмбүү 50 хувиар тус тус буурсан нь голлон нөлөөлжээ.



1.3 Бүртгэлтэй ажилгүй иргэн

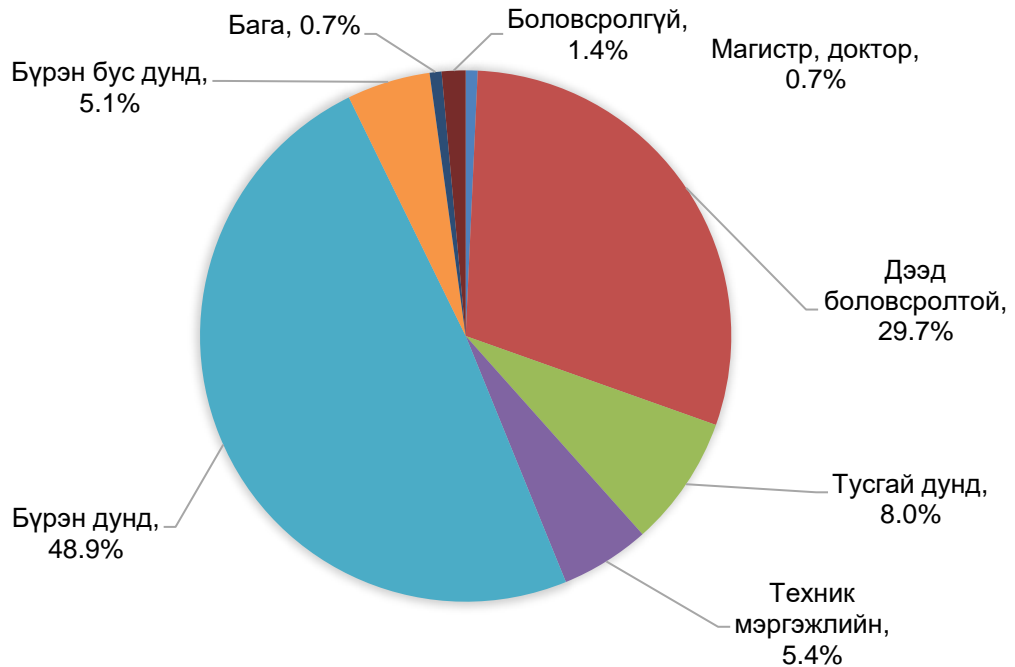
Хөдөлмөрийн хэлтэст ажил хайж бүртгүүлсэн иргэд 2021 оны 1 сарын эцэст 276 болсны 243 (88.0%) нь бүртгэлтэй ажилгүй иргэд, 33 (12.0%) нь ажилтай боловч өөр ажил хайж байгаа иргэд байна.

Нийт бүртгэлтэй ажилгүй иргэд нь өмнөх оны мөн үеийнхээс 33(13.6%) хүнээр нэмэгдэж, өмнөх сараас 18 (6.1%) хүнээр буурчээ.



Бүртгэлтэй ажилгүй иргэдийн боловсролын түвшинг харахад 135(48.9%) нь бүрэн дунд, 82(29.7%) нь дээд, 15(5.4%) нь техник мэргэжлийн, 22(8.0%) нь тусгай дунд, 14(5.1%) нь бүрэн бус дунд, 2(0.7%) магистр, докторын боловсролтой, 2(0.7%) нь бага, 4(1.4%) нь боловсролгүй иргэд эзэлж байна.

Зураг. Ажилгүй иргэдийн тоо, боловсролоор, хувиар, 2021 оны 01 сарын эцэст



Хөдөлмөрийн хэлтэст 2021 оны эхний 1 сарын байдлаар бүртгэлтэй байсан 15 иргэн ажилд зуучлагдан орж, өмнөх сарын бүртгэлээс 108 иргэн ажил идэвхтэй хайхгүй байгаа шалтгаанаар хасагдсан байна.

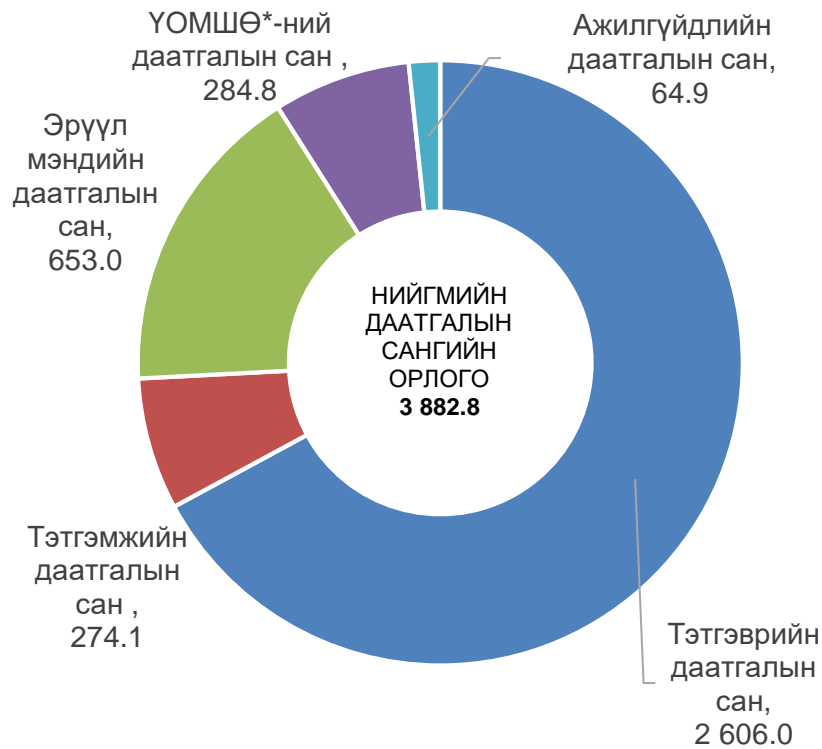


1.4 Нийгмийн даатгал, халамж

Нийгмийн даатгалын хэлтсийн мэдээллээр нийгмийн даатгалын сангийн орлого 2021 оны 01 сарын байдлаар 3882.8 сая төгрөг болж, өмнөх оны мөн үеэс 1068.8 (38.0%) сая төгрөгөөр нэмэгдсэн байна. Нийгмийн даатгалын сангийн орлого 2021 оны 01 сард өмнөх оны мөн үеэс 1068.8 сая төгрөгөөр нэмэгдэхэд тэтгэврийн даатгал 825.0 (46.3%) сая төгрөг, эрүүл мэндийн даатгал 183.9 (39.2%) сая төгрөг, тэтгэмжийн даатгал 74.2(37.1%) сая төгрөгөөр тус тус нэмэгдсэн нь нөлөөлсөн байна.

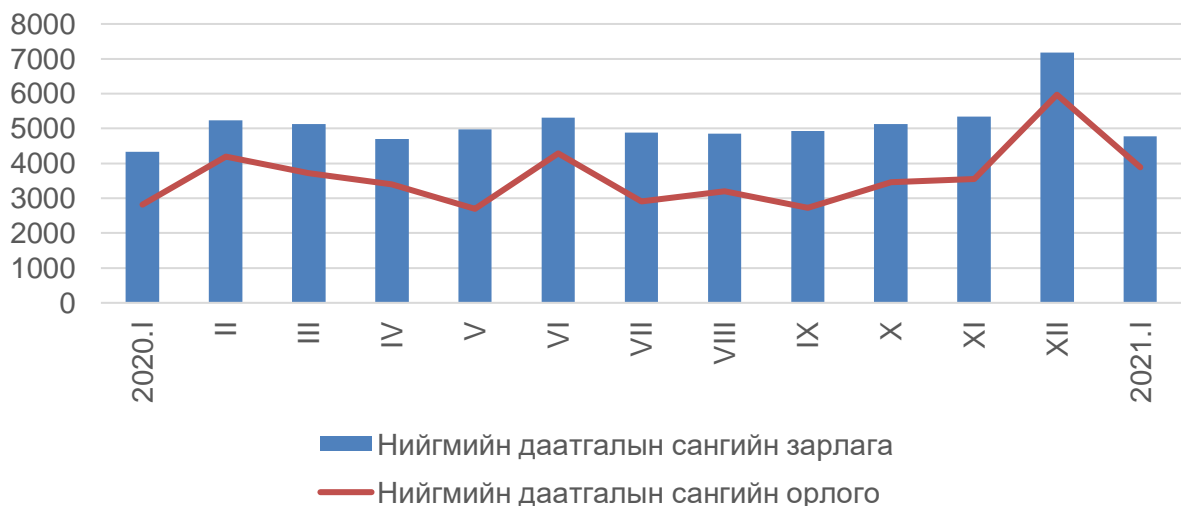


Зураг. Нийгмийн даатгалын сангийн орлого сангийн төрлөөр /сая.төг/ 2021 оны 01 сард



Нийгмийн даатгалын сангийн зарлага 4771.7 сая.төг болж өмнөх оны мөн үеэс 443.9(10.3%) сая.төгрөгөөр өссөн байна. Зарлагыг бүтцээр нь авч үзвэл тэтгэврийн даатгалын сангаас 3832.7(80.3%) сая.төг, эрүүл мэндийн даатгалын сангаас 489.1(10.3%) сая.төг, тэтгэмжийн даатгалын сангаас 258.1(5.4%) сая.төг, ҮОМШӨ-ний даатгалын сангаас 109.4(2.3%) сая төгрөг, ажилгүйдлийн даатгалын сангаас 82.4(1.7%) сая төгрөгийг зарцуулжээ.

Зураг. Нийгмийн даатгалын сангийн орлого, зарлага, сая төг





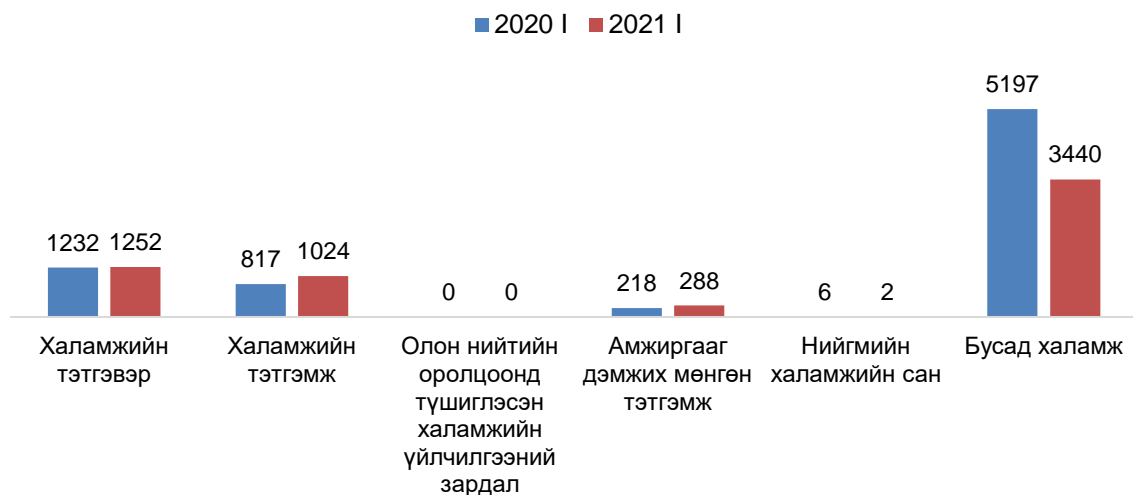
Хөдөлмөр, халамж үйлчилгээний газрын мэдээллээр нийгмийн халамжийн сангаас 2021 оны 1 сард нийгмийн халамжийн сангаас 6006 иргэнд 595.7 сая төгрөгийн халамжийн тэтгэвэр, тэтгэмж олгожээ. Өмнөх онтой харьцуулахад халамжийн тэтгэвэр, тэтгэмж авсан иргэд 1464(19.6%)-аар буурч, олгосон тэтгэвэр тэтгэмж 72.5(33.2%) сая төгрөгөөр өссөн байна.

Нийгмийн халамжийн тэтгэвэрт 2021 оны 1 сард 1252 хүн хамрагдсан нь өмнөх оноос 20(1.6%)-оор өсч, олгосон тэтгэвэрийн хэмжээ 371.7 сая төгрөг болж 153.6(70.4%) сая төгрөгөөр өсчээ.

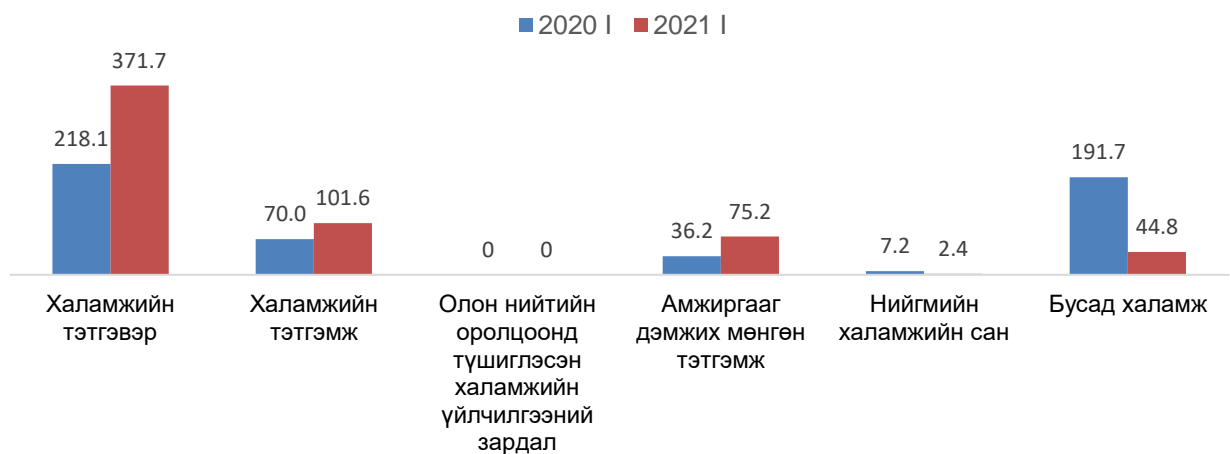
Нийгмийн халамжийн тэтгэмж 1024 иргэнд 101.6 сая төгрөг, амжиргааг дэмжих мөнгөн тэтгэмж 288 иргэнд 75.2 сая төгрөг болон нийгмийн халамжийн сангийн зардлыг 2 иргэнд 2.4 сая төгрөгийг зарцуулсан байна.

Бусад төрлийн халамжийн үйлчилгээнд 3440 иргэн хамрагдаж, 44.8 сая төгрөгийг олгожээ.

Зураг. Хүний тоо



Зураг. Олгосон тэтгэвэр, тэтгэмж /сая. төг/



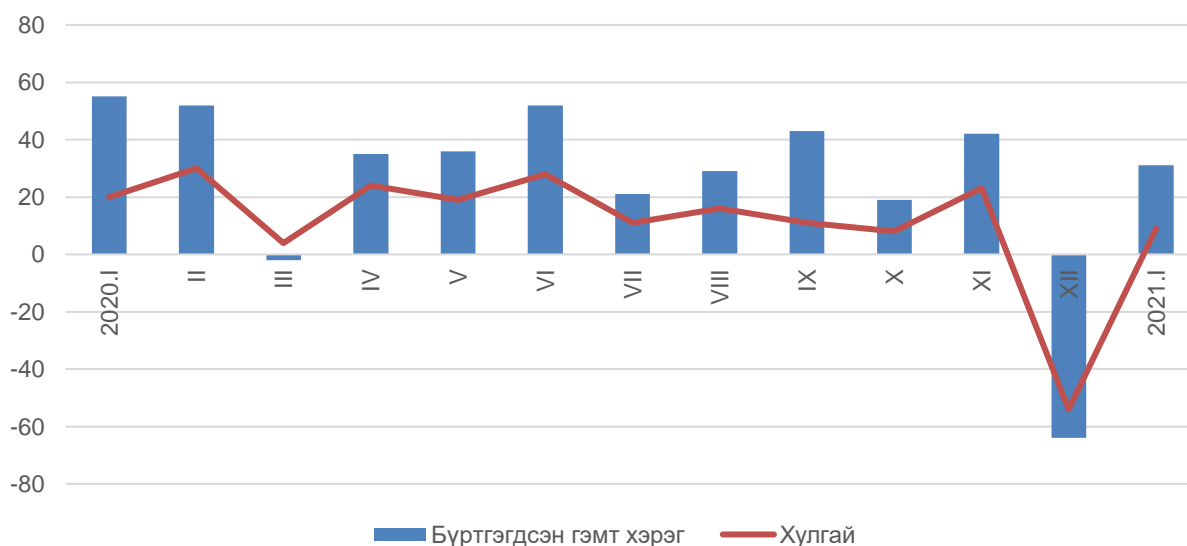


1.5 Гэмт хэрэг

Аймгийн Цагдаагийн газраас ирүүлсэн мэдээгээр 2021 оны эхний 01 сарын байдлаар 31 хэрэг бүртгэгдэж, гэмт хэргийн улмаас 12 хүн гэмтэж, 3 хүн нас барсан байна. Бүртгэгдсэн гэмт хэргийн тоо өмнөх оны мөн үеэс 24 (43.6%)-өөр буурсан. Гэмтсэн болон нас барсан хүний тоо өмнөх оны мөн үетэй адил байна.

Бүртгэгдсэн гэмт хэргийг төрлөөр нь өмнөх оны мөн үетэй харьцуулбал хүн амьд явах эрхийн эсрэг гэмт хэрэг 1(33.3%)-ээр, хүний эрүүл мэндэд хохирол учруулсан гэмт хэрэг 1(10.0%)-ээр, өмчлөх эрхийн эсрэг гэмт хэрэг 11(55.0%)-ээр, хүрээлэн байгаа орчны эсрэг гэмт хэрэг 6(85.7%)-аар тус тус буурч, хүний бэлгийн эрх чөлөө, халдашгүй байдлын эсрэг гэмт хэрэг 1(2 дахин)-ээр, олон нийтийн аюулгүй байдал, ашиг сонирхлын эсрэг гэмт хэрэг 2(3 дахин)-оор, хөдөлгөөний аюулгүй байдал, тээврийн хэрэгслийн ашиглалтын журмын эсрэг гэмт хэрэг 1(2 дахин)-ээр тус тус нэмэгдсэн байна.

Зураг. Бүртгэгдсэн гэмт хэргийн тоо, сараар



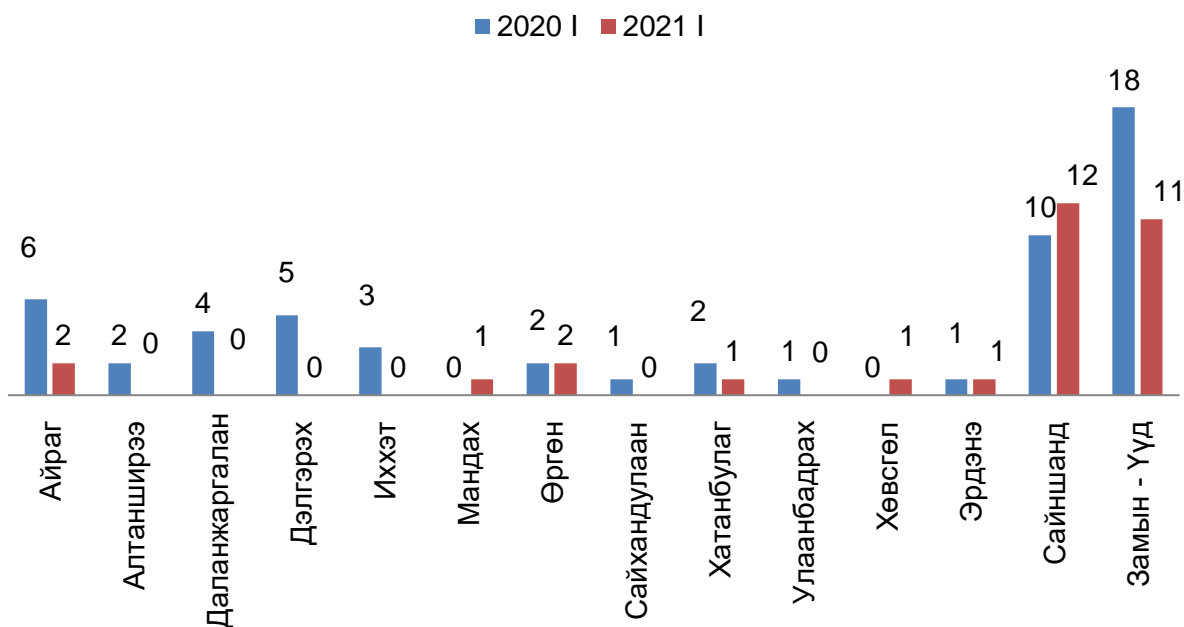
Нийт бүртгэгдсэн гэмт хэргийн 29.0 хувийг өмчлөх эрхийн эсрэг гэмт хэрэг, 29.0 хувийг хүний эрүүл мэндэд хохирол учруулсан гэмт хэрэг, 9.7 хувийг олон нийтийн аюулгүй байдал, ашиг сонирхлын эсрэг гэмт хэрэг, 6.5 хувийг хүний амьд явах эрхийн эсрэг гэмт хэрэг, 6.5 хувийг хүний бэлгийн эрх чөлөө, халдашгүй байдлын эсрэг гэмт хэрэг, 6.5 хувийг хөдөлгөөний аюулгүй байдал, тээврийн хэрэгслийн ашиглалтын журмын эсрэг гэмт хэрэг, 3.2 хувийг хүрээлэн байгаа орчны эсрэг гэмт хэрэг, 9.6 хувийг бусад төрлийн гэмт хэргүүд эзэлж байна.

Согтуугаар үйлдсэн гэмт хэрэг 2 бүртгэгдсэн нь өмнөх оны мөн үетэй харьцуулахад 2(50.0%)-оор буурсан байна.

Гэмт хэргийн тоо өмнөх оны мөн үеэс Мандах, Хөвсгөл, Сайншанд сумдад нэмэгдэж, Өргөн, Эрдэнэ сумдад өмнө онтой адил, бусад сумдад гэмт хэргийн тоо буурсан байна.



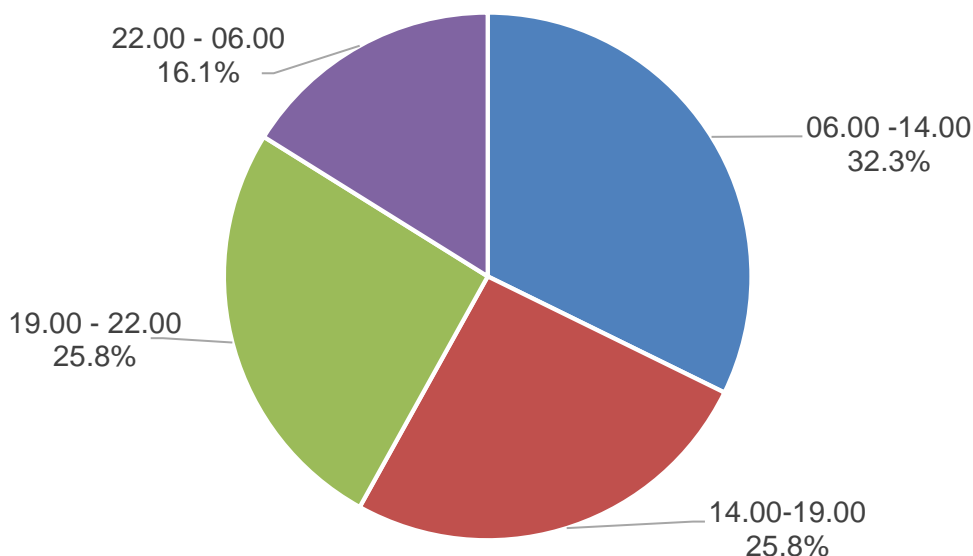
Зураг. Бүртгэгдсэн гэмт хэргийн тоо, сумаар



Гэмт хэргийн улмаас иргэд, байгууллага, аж ахуйн нэгжид 40.8 сая төгрөгийн хохирол учирсан нь өмнөх оны мөн үетэй харьцуулахад 84.2(67.4%) сая төгрөгөөр буурсан байна. Учирсан хохирлын 27.8(68.1%) сая төгрөг эргэн төлөгдсөн байна.

Нийт гэмт хэргийн 12(38.7%) нь гэр орон сууцандаа, 2(6.5%) нь согтуугаар, 3(9.7%) нь гудамж олон нийтийн газарт, 2(6.5%) бүлэглэн, 5(16.1%) хувийг эмэгтэй хүн оролцон, 5(16.1%) нь шөнийн цагаар /22-06 цагт/ үйлдсэн байна. Тайлант хугацаанд нийт 88 хүн саатуулагдаж, 8 хүн баривчлагджээ.

Зураг. Бүртгэгдсэн гэмт хэргийн бүтэц, хэрэг үйлдэгдсэн цагаар 2021 оны 01 сард





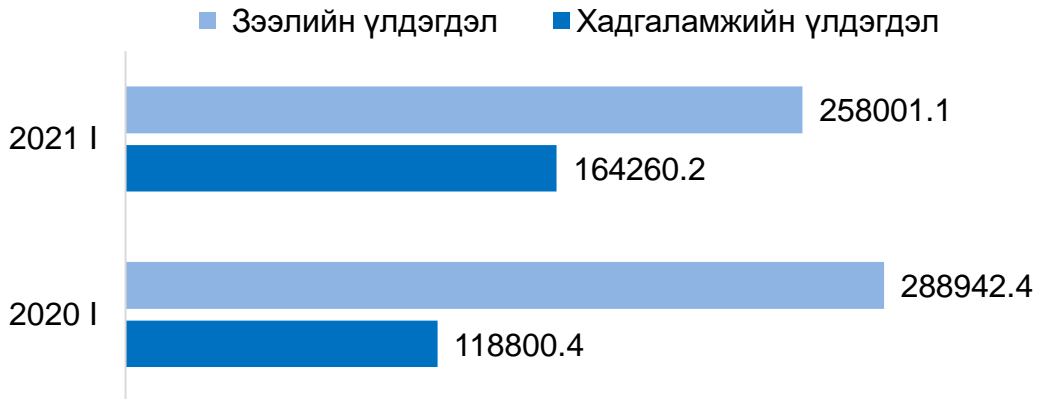
Хоёр. Макро эдийн засгийн статистикийн үзүүлэлт



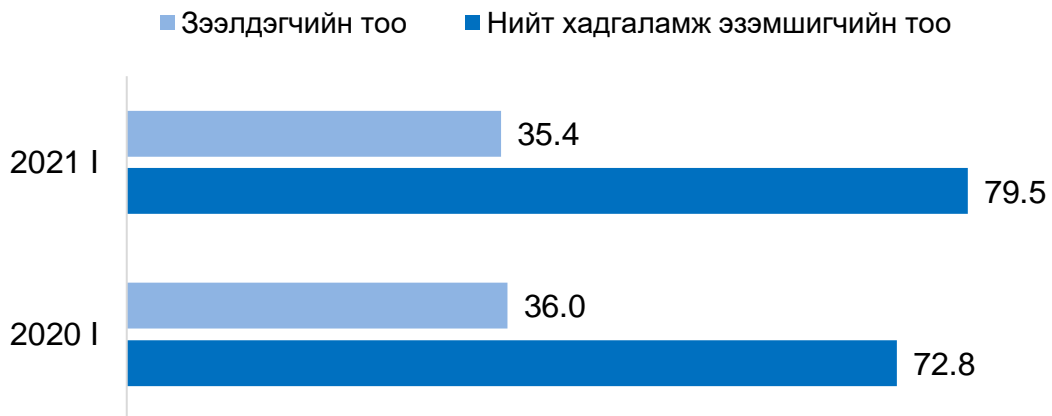
2.1 Мөнгө, банк

Монгол банкны мэдээгээр арилжааны банкуудын зээлдэгчийн тоо 35.4 мянга болж өмнөх оноос 0.6(1.7%) мянган хүнээр буурч, нийт хадгаламжийн данс эзэмшигчийн тоо 79.5 мянга болж өмнөх оны мөн үеээс 9.2 хувиар өссөн байна.

Зураг. Хадгаламжийн үлдэгдэл, зээлийн өрийн үлдэгдэл, 2020-2021 он, сая.төг



Зураг. Хадгаламж эзэмшигч, зээлдэгчийн тоо, 2020-2021 он, мян.хүн



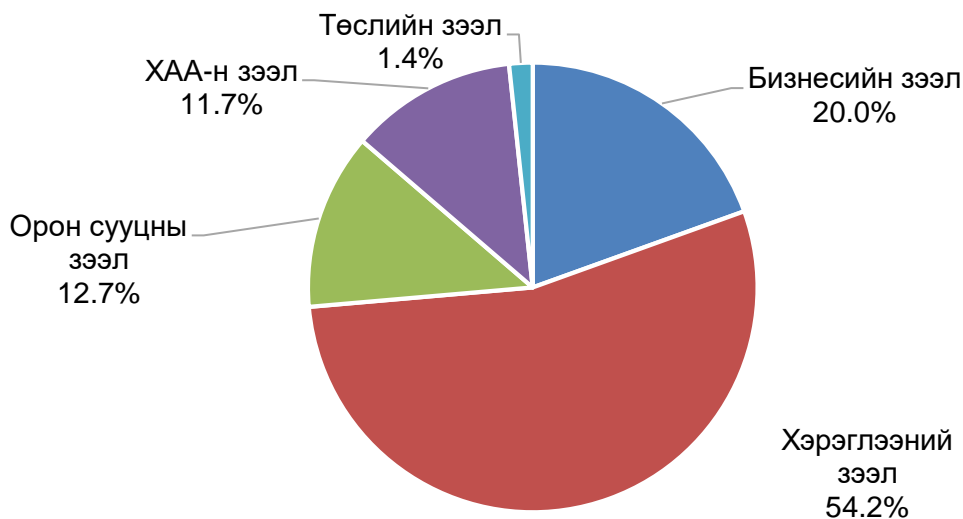
Нийт хадгаламжийн үлдэгдэл 164.3 тэрбум төгрөг болж нэг хадгаламж эзэмшигчид дунджаар 2066.2 мянган төгрөг, аймгийн нэг хүнд дундажаар 2353.3 мянган төгрөгийн хадгаламж ногдож байна. Хадгаламжийн үлдэгдлийг өмнөх оны мөн үетэй харьцуулахад 45.4(38.3%) тэрбум төгрөгөөр өссөн байна.

Хугацаа хэтэрсэн зээлийн үлдэгдэл сарын эцэст 7.3 тэр бум төгрөг болж, өмнөх сараас 0.8(10.4%) тэрбум төгрөгөөр буурч, өмнөх оны мөн үеэс 2.2(42.3%) тэр бум төгрөгөөр өсчээ. Хугацаа хэтэрсэн зээлийн өрийн үлдэгдэл нийт зээлийн өрийн үлдэгдлийн 2.9 хувийг эзэлж, өмнөх сараас 0.3 пунктээр буурч, өмнөх оны мөн үеэс 1.1 пунктээр өсчээ.

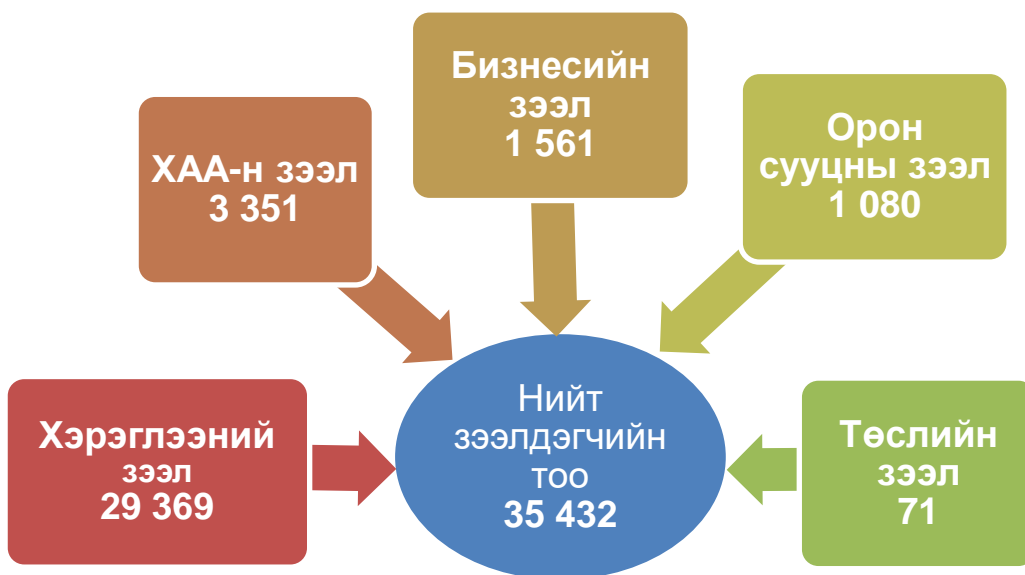
Чанаргүй зээл сарын эцэст 12.9 тэр бум төгрөг болж, өмнөх сараас 1101.8(8.5%)сая төгрөгөөр буурч, өмнөх оны мөн үеэс 5118.3(65.0%) сая төгрөгөөр өссөн байна. Чанаргүй зээл нийт зээлийн өрийн үлдэгдлийн 2.7 хувийг эзэлж, өмнөх оны мөн үеэс 2.3 пунктээр өссөн байна.



Зураг. Зээл төрлөөр, дүнд эзлэх хувиар, 2021.01 сард



Зураг. Зээлдэгчийн тоо, зээлийн төрлөөр, 2021.01 сард

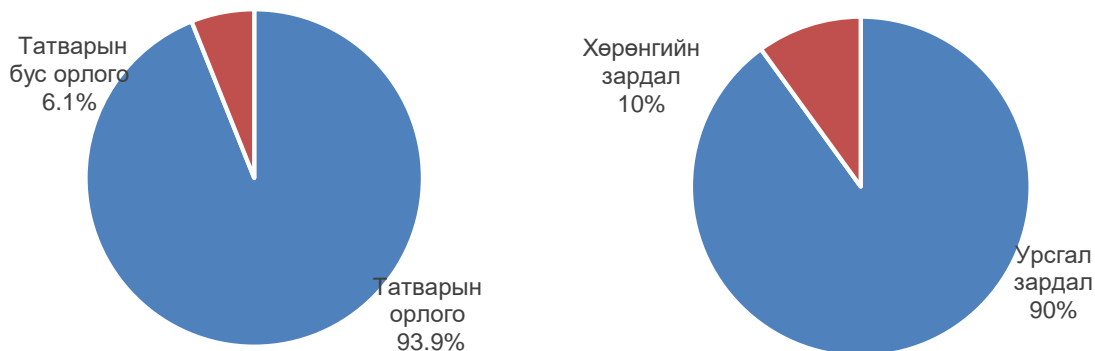


2.2 Төсөв, санхүү

2021 оны 1 дүгээр сарын байдлаар орон нутгийн төсөвт 2091.2 сая төгрөгийн орлого төвлөрүүлжээ. Төсвийн орлогын төлөвлөгөөний биелэлт 65.8 хувь байна. Өмнөх оны мөн үетэй төсвийн орлогын дүнг харьцуулахад 24.0 хувиар буурсан байна. Аймгийн орон нутгийн төсвийн орлогын 93.9 хувийг татварын, 6.1 хувийг татварын бус орлого бүрдүүлсэн байна.



Зураг. Орон нутгийн төсвийн орлого, зарлагын бүтэц, хувиар, 2021 оны 01 сард



Улсын нэгдсэн төсөвт ААНБ-ын орлогын албан татвар, нэмэгдсэн өртгийн албан татвар, ашигт малтмал нөөц ашигласны төлбөр, агаарын бохирдлын төлбөр, өсөн нэмэгдэх нөөц ашигласны төлбөр, ус бохирдуулсны төлбөр нийт 560.4 сая төгрөгийг төвлөрүүлсэн байна. Улсын төсөвт төвлөрүүлсэн орлогын дүнг өмнөх оны мөн үеэс 73.4 хувь буюу 1544.3 сая.төг-өөр буурч, төлөвлөгөөнөөс 1.5 хувь буюу 8.4 сая.төг-өөр давуулан биелүүлсэн байна.



2.3 Үнэ

Хэрэглээний үнийн индекс (ХҮИ) гэдэг нь хэрэглэгчдийн худалдаж авсан бараа, үйлчилгээний нэр төрөл өөрчлөлтгүй тогтвортой байхад үнэ дунджаар хэрхэн өөрчлөгдөж буйг хэмжих үзүүлэлт бөгөөд нийт өрхөөр тооцсон үнийн өөрчлөлтийг харуулна.

Хэрэглээний үнийн индекс 2021 оны 01 дүгээр сарыг өмнөх сартай харьцуулахад 0.9 хувиар, өмнөх оны мөн үеэс 3.4 хувиар тус тус өсчээ.

Ерөнхий индекс өмнөх сартай харьцуулахад 0.9 хувиар өсөхөд: хүнсний бараа, согтууруулах бус ундааны бүлэг 2.6 хувь, хувцас бөс бараа, гутлын бүлэг 0.4 хувь, гэр ахуйн тавилгын бүлэг 1.2 хувь, эм тариа эмнэлэгийн үйлчилгээний бүлэг 0.1 хувиар өссөн нь нөлөөлсөн байна.

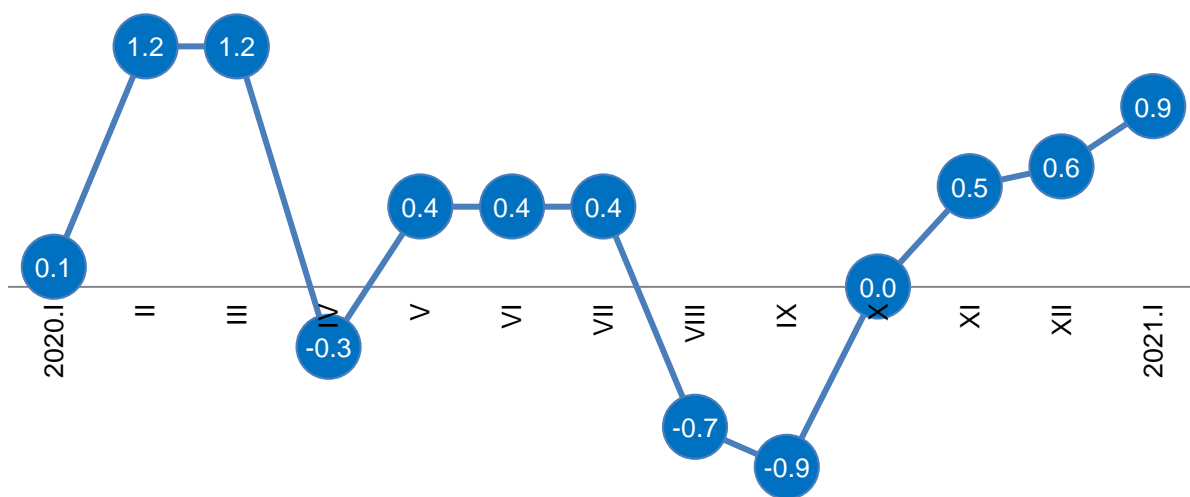
Ерөнхий индекс өмнөх оны мөн үетэй харьцуулахад 3.4 хувиар өсөхөд: хүнсний бараа, согтууруулах бус ундааны бүлэг 8.7 хувь, согтууруулах ундаа, тамхины бүлэг 0.6 хувь, хувцас бөс бараа, гутлын бүлэг 6.9 хувь, орон сууц, ус, цахилгаан, түлшний бүлэг 0.6 хувь, гэр ахуйн тавилгын бүлэг 4.8 хувь, эм тариа эмнэлэгийн үйлчилгээний бүлэг 6.7 хувь, холбооны хэрэгсэл, шуудангийн үйлчилгээний бүлэг 0.1 хувь, зочид буудал, зоогийн газар, дотуур байрны үйлчилгээний бүлэг 3.4 хувиар тус тус өссөн нь голлон нөлөөлсөн байна.



Зураг. Хэрэглээний үнийн индекс, 2021 оны 01 дүгээр сарын өөрчлөлт, бүлгээр, хувиар (өмнөх сар=100)

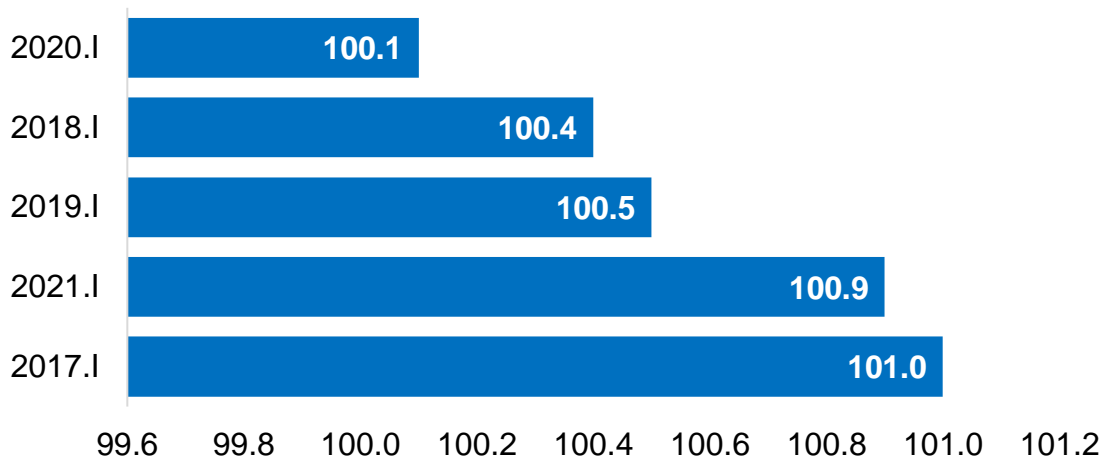


Зураг. Хэрэглээний үнийн индекс, 2020-2021 оны үнийн өөрчлөлт, сар бүрээр (өмнөх сар=100)





Зураг. Хэрэглээний үнийн индекс, 2017-2021 оны 01 дүгээр сар (өмнөх оны 12-р сар=100)



Гурав. Эдийн засгийн статистикийн үзүүлэлт



3.1 Хөдөө аж ахуй

Том малын зүй бус хорогдол 2021 оны эхний 01 сард аймгийн хэмжээнд 8965 болж, өмнөх оны мөн үеэс 8920(199 дахин) толгойгоор нэмэгдсэн байна. Нийт хорогдсон малын 53.1 хувийг ямаа, 36.5 хувийг хонь эзэлж байна. Өргөн, Эрдэнэ, Замын-Үүд, Сайншанд сумдад цасан бүрхүүл ихтэй, өвөлжилтын байдал хүнд учраас хорогдол ихтэй байна.

Малын зах зээлийн дундаж үнийн мэдээгээр нас гүйцсэн ат Улаанбадрах, суманд хамгийн их буюу 1300.0 мянган төгрөг, Алтанширээ, Хатанбулаг, Эрдэнэ сумдад хамгийн бага буюу 1000.0 мянган төгрөг, соёолон үрээ Өргөн суманд хамгийн их буюу 1000.0 мянган төгрөг, Мандах, Сайхандулаан сумдад хамгийн бага буюу 700.0 мянган төгрөг, хязаалан гуна Өргөн суманд хамгийн их буюу 1400.0 мянган төгрөг, Хатанбулаг суманд хамгийн бага буюу 700.0 мянган төгрөг байна. Нас гүйцсэн эр хонины дундаж үнэ Эрдэнэ суманд хамгийн их буюу 250.0 мянган төгрөг, Алтанширээ, Сайхандулаан суманд хамгийн бага буюу 120.0 мянган төгрөг, нас гүйцсэн эр ямааны дундаж үнэ Айраг, Эрдэнэ суманд хамгийн их буюу 180.0 мянган төгрөг, Алтанширээ суманд хамгийн бага буюу 80.0 мянган төгрөг байна.



3.2 Аж үйлдвэр

2021 оны 01 сарын байдлаар аж үйлдвэрийн салбарт 8770.7 сая төгрөгийн бүтээгдэхүүн үйлдвэрлэж, 14620.4 сая төгрөгийн бүтээгдэхүүнийг зах зээлд борлууллаа. Өмнөх оны мөн үетэй харьцуулахад нийт бүтээгдэхүүн үйлдвэрлэлт 96.0 хувиар өсч, борлуулалт 63.9 хувиар буурсан байна.

2021 оны 01 сарын байдлаар аж үйлдвэрийн салбарын нийт бүтээгдэхүүн үйлдвэрлэлт 96.0 хувиар өсөхөд уул, уурхай олборлох салбарын үйлдвэрлэлт өмнөх оноос 3688.8 сая төгрөгөөр, боловсруулах салбарын үйлдвэрлэлт 321.0 сая төгрөгөөр, цахилгаан, хий, уур агааржуулалтын салбарын үйлдвэрлэлт 215.9 сая төгрөгөөр, усан хангамж, сувагжилтын систем, хог хаягдал зайлуулах болон



хүрээлэн буй орчныг дахин сэргээх үйл ажиллагааны салбарын үйлдвэрлэлт 70.6 сая төгрөгөөр тус тус өссөн нь нөлөөлсөн байна.

Аж үйлдвэрийн бүтээгдэхүүн үйлдвэрлэлийн 16.0 хувийг төрийн, 84.0 хувийг хувийн өмчийн аж ахуйн нэгжүүд үйлдвэрлэжээ.

Аж ахуйн нэгжийн хариуцлагын хэлбэрээр авч үзвэл улсын үйлдвэрийн газар 16.0 хувь, компани 82.9 хувь, өрхийн аж ахуй 1.1 хувийг тус тус эзэлж байна.

Статистикийн мэдээлэлд хамрагдсан гол нэр төрлийн бүтээгдэхүүн үйлдвэрлэлийг өмнөх оны мөн үетэй харьцуулахад савласан цэвэр ус 82.3 мян.литрээр, нарийн боов 2.9 тонноор, хиам 3.1 тонноор, шохой 1000.0 тонноор, нүүрс 20.8 тонноор, вакуум цонх 5.2 м²-аар, цемент 3.4 мян.тонноор, дээл 4 ширхгээр тус тус илүү үйлдвэрлэгджээ.

Дөрөв. Байгаль орчны статистикийн үзүүлэлт



4.1 Байгаль орчин Цаг уур

Температур: 1-р сарын дундаж агаарын температур Мандах, Хөвсгөл, Сайхандулаан, Улаанбадрах, Хатанбулаг сумдад -12.2...-16.4 градус, бусад сумдад -19.0...-21.2 градус, агаарын хамгийн их температур өдөртөө Мандах, Хөвсгөл сумдад 2-4 градус дулаан, бусад сумдад -1...-6 градус хүйтэн байлаа. Агаарын дундаж температурыг олон жилийн дундаж /ОЖД/-тай харьцуулахад: Айраг, Иххэт сумдад ОЖД-ийн орчим, Мандах, Аланширээ, Сайхандулаан, Улаанбадрах, Хатанбула сумдад ОЖД-аас дулаан, бусад сумдын нутгаар ОЖД-аас хүйтэн байлаа. Хөрсний гадарга дээр шөнөдөө -11...-22 градус, өдөртөө Эрдэнэ суманд -1 градус хүйтэн, бусад сумдын нутгаар 0-12 градус дулаан байв.

Хур тунадас: 1 дүгээр сард нийт нутгаар цас орж 1...4 өдөр хур тунадастай байж, 0.0...2.9 мм цас орлоо. Орсон хур тунадасны нийлбэрийг олон жилийн дундаж /ОЖД/-тай харьцуулахад: Сайншанд, Хөвсгөл, Дэлгэрэх, Эрдэнэ, Айраг, Өргөн сумдад ОЖД-аас ахиу, Замын-Үүд, Мандах, Сайхандулаан, Улаанбадрах сумдад ОЖД-аас бага, Аланширээ, Иххэт, Хатанбулаг сумдад ОЖДундаж орчим цас орсон байна.

Салхи: Энэ сард салхины хамгийн их хурд Мандах суманд 21 метр, бусад сумдын нутгаар 10-14 метр хүрсэн. 10м/с-ээс дээш салхитай хоногийн тоо 2...7 өдөр байлаа.

Цасан бүрхүүлийн байдал: 1 дүгээр сарын 31-ний байдлаар Эрдэнэ, Алтанширээ, Өргөн сумдад 10 баллын 5-7 см, Замын-Үүд, Хөвсгөл, Айраг, Иххэт Дэлгэрэх, Сайншанд сумдад 5-9 баллын 1-6 см, Сайхандулаан, Улаанбадрах сумдад 1-4 баллын цасан бүрхүүлтэй, Мандах, Хатанбулаг сумдын нутгаар цасгүй байв.

_____ о О о _____

**ДОРНОГОВЬ АЙМГИЙН НИЙГЭМ, ЭДИЙН ЗАСГИЙН БАЙДАЛ**
(2021 ОНЫ 01 ДҮГЭЭР САРЫН БАЙДЛААР)**I. Эдийн засаг, нийгмийн үндсэн үзүүлэлтүүд**

	Хэмжих нэгж	2018	2019	2020	2021	2021 2020
1. Бэлэн хүн ам, мян.хүн *	мянган хүн	69.6	69.8	69.8	69.6	99.7
- Төрсөн хүүхдийн тоо**	тоо	126	110	149	123	82.6
- Нас барсан хүний тоо - бодит тоогоор**	тоо	24	41	35	26	74.3
- Хүн амын цэвэр өсөлт - бодит тоогоор	тоо	102	69	114	97	85.1
- Нялхасын эндэгдэл - бодит тоогоор	тоо	1	0	1	2	2.0 ²
- 1000 хүүхдэд ноогдох	тоо	7.9	0.0	6.7	16.3	2.4 ²
2. Ажилгүй иргэдийн тоо - бүгд	тоо	1 025	879	243	276	113.6
- Үүнээс эмэгтэй	тоо	517	417	114	139	121.9
- Хөдөлмөрийн насны 10000 хүнд ногдох ажилгүй иргэдийн тоо	тоо	237	203	52	64	123.1
3. Шинээр бий болсон ажлын байр-бүгд	тоо	2	1	0	0	
Үүнээс: Байнгын ажлын байр	тоо	1		0	0	
Улирлын чанартай ажлын байр	тоо	0	1	0	0	
Түр ажлын байр					0	
4. Халдварт өвчний гаралт - бодит тоогоор	тоо	41	85	121	417	3.4 ²
- 10000 хүнд ногдох	тоо	6	12	17	60	3.4 ²
5. Гэмт хэргийн гаралт - бодит тоогоор	тоо	43	65	55	31	56.4
- 10000 хүнд ногдох ***	тоо	10	15	12	7	56.4
6. Аж үйлдвэрийн нийт бүтээгдэхүүн	сая төгрөг	7989.1	13338.8	4474.4	8770.7	196.0
- Борлуулсан бүтээгдэхүүн	сая төгрөг	14531.1	24489.3	18553.0	14620.4	78.8

* - 2018,2018,оны жилийн эцэст, 2020 он урьдчилсан байдлаар

**-Төрөлт, нас баралтыг ЭМГ-ын мэдээнээс авав.

*** - 18 - аас дээш насны 10000 хүнд ногдохоор тооцов.



НЭГ. ЭРҮҮЛ МЭНД

1.1 ЭРҮҮЛ МЭНДИЙН ГОЛ ҮЗҮҮЛЭЛТ

	Хэмжих нэгж	2020 I	2021 I	Өсөлт	
		Тоо			Хувь
1. Амбулаторийн үзлэг	мян.хүн	44.6	35.3	-9.3	79.1
2. Ор хоног	мян.хүн	14.3	8.1	-6.2	56.6
3. Урьдчилан сэргийлэх тарилга	мян.хүн	1.0	1.2	0.2	120.0
4. Эмчлүүлсэн хүний тоо	мян.хүн	2.1	1.2	-0.9	57.1
5. Түргэн тусламжын дуудлага	мян.хүн	2.9	1.5	-1.4	51.7
Үүнээс: алсын дуудлага	мян.хүн	0.4	0.2	-0.2	50.0
6. Осол гэмтлийн өвчлөл	хүн	238	182	-56	76.5
Үүнээс: нас баралт	хүн	5	3	-2	60.0
7. Шинээр хяналтанд авсан жирэмсэн эх	хүн	203	184	-19	90.6
Үүнээс: эхний 3 сартайн хяналт	хүн	189	161	-28	85.2
8. Амаржсан эх	хүн	148	122	-26	82.4
Үүнээс: нас баралт	хүн	0	0	0	0.0
9. 1-5 хүртэл насны эндсэн хүүхэд	хүн	0	0	0	#DIV/0!
10. 1 хүртэл насандаа эндсэн хүүхэд	хүн	2	2	0	100.0

1.2. ТӨРӨЛТ, ЭХ, ХҮҮХДИЙН ЭНДЭГДЭЛ, сумаар, жил бүрийн 01 сард

Сумын нэр	Амаржсан эх	Эхийн эндэгдэл	Амьд төрсөн хүүхэд	1 хүртэл насандаа эндсэн хүүхэд	1-5 хүртэл насны эндсэн хүүхэд
	Тоо				
Дүн	122	0	123	2	0
Айраг					
Алтанширээ					
Даланжаргалан					
Дэлгэрэх					
Иххэт					
Мандах					
Өргөн					
Сайхандулаан					
Улаанбадрах					
Хатанбулаг	1		1		
Хөвсгөл					
Эрдэнэ					
Сайншанд	89		90	1	
Замын - Үүд	32		32	1	

Эх үүсвэр: Аймгийн Эрүүл мэндийн газар



1.3. БҮРТГЭГДСЭН ХАЛДВАРТ ӨВЧИН, төрлөөр, жил бүрийн 01 сард

Үзүүлэлт	2020 I	2021 I	Өсөлт	
	Тоо	Тоо	Тоо	Хувь
Халдварт өвчний гаралт-Бүгд	121	28	-93	23.1
Вируст гепатит	0	0	0	0.0
Сүрьеэ	6	7	1	0.0
Тэмбүү	12	6	-6	50.0
Заг хүйтэн	25	9	-16	36.0
Трихоминиаз	13	5	-8	38.5
Цусан суулга	3	0	-3	FALSE
Бусад	62	1	-61	1.6

Тайлбар -²-дахин их

Эх үүсвэр: Эрүүл мэндийн газар



ХОЁР. ХӨДӨЛМӨР ЭРХЛЭЛТ

2.1 АЖИЛ ХАЙГЧ ИРГЭНИЙ ТОО, боловсролын түвшингээр, жил бүрийн 01 сард

Боловсролын түвшингээр	2018 I	2019 I	2020 I	2021 I	2021 I 2018 I	2021 I 2020 I
	хүний тоо				хувь	
ДҮН	1 025	879	243	276	26.9	113.6
Үүнээс: Эмэгтэй	517	417	114	139	26.9	121.9
Магистр, доктор	4	1	1	2	50.0	0.0
Дээд боловсролтой	230	128	50	82	35.7	164.0
Тусгай дунд	55	37	15	22	40.0	146.7
Техник мэргэжлийн	83	52	23	15	18.1	65.2
Бүрэн дунд	568	571	129	135	23.8	104.7
Бүрэн бус дунд	57	63	18	14	24.6	77.8
Бага	9	10	4	2	22.2	50.0
Боловсролгүй	19	17	3	4	21.1	133.3

Эх үүсвэр: Хөдөлмөр, халамж үйлчилгээний газар

2.2 АЖИЛГҮЙ ИРГЭДИЙН ТОО, сумаар, жил бүрийн 01 сард

	Бүртгэлтэй иргэдийн тоо		Ажилд орсон иргэдийн тоо		Шинээр нэмэгдсэн иргэдийн тоо	
	2020 I	2021 I	2020 I	2021 I	2020 I	2021 I
ДҮН	0	276	0	15	0	105
Айраг	0	8	0	0	0	2
Алтанширээ	0	6	0	0	0	1
Даланжаргалан	0	5	0	0	0	1
Дэлгэрэх	0	0	0	0	0	0
Иххэт	0	0	0	0	0	0
Мандах	0	6	0	0	0	0
Өргөн	0	3	0	0	0	0
Сайхандулаан	0	2	0	0	0	0
Улаанбадрах	0	3	0	0	0	0
Хатанбулаг	0	9	0	0	0	5
Хөвсгөл	0	0	0	0	0	0
Эрдэнэ	0	10	0	0	0	3
Сайншанд	0	160	0	6	0	60
Замын - Үүд	0	64	0	9	0	33

Эх үүсвэр: Хөдөлмөр, халамж үйлчилгээний газар



2.3 АЖЛЫН БАЙРНЫ ЗАХИАЛГА, эдийн засгийн салбарын ангилал, жил бүрийн 01 сард

Салбарын ангилал	2020 I	2021 I
	Тоо	
Бүгд	0	19
ХАА, ан агнуур, ойн аж ахуй,загас барилт	0	0
Уул уурхай олборлох аж үйлдвэр	0	0
Боловсруулах үйлдвэрлэл	0	3
Цахилгаан, хий, уур, агааржуулалт	0	2
Усны хангамж, бохир ус зайлуулах систем, хог хаягдлын менежмент	0	0
Барилга	0	0
Бөөний ба жижиглэн худалдаа, машин, мотоциклийн засвар үйлчилгээ	0	0
Тээвэр агуулахын үйл ажиллагаа	0	2
Зочид буудал, байр, сууц болон нийтийн хоолны үйлчилгээ	0	0
Мэдээлэл, холбоо	0	0
Санхүүгийн болон даатгалын үйл ажиллагаа	0	0
Үл хөдлөх хөрөнгийн үйл ажиллагаа	0	0
Мэргэжлийн шинжлэх ухаан болон техникийн үйл ажиллагаа	0	0
Удирдлагын болон дэмжлэг үзүүлэх үйл ажиллагаа	0	5
Төрийн удирдлага, батлан хамгаалах, үйл ажиллагаа, албан журмын	0	0
Боловсрол	0	0
Хүний эрүүл мэнд, нийгмийн халамжийн үйлчилгээ	0	2
Урлаг, үзвэр,тоглоом наадам	0	0
Үйлчилгээний бусад үйл ажиллагаа	0	5
Хүн хөлслөн ажиллуулдаг өрхийн үйл ажиллагаа,өрхийн өөрийн	0	0
Олон улсын байгууллага, суурин төлөөлөгчийн үйл ажиллагаа	0	0

2.4 АЖЛЫН БАЙРНЫ ЗАХИАЛГА, ажил, мэргэжлийн ангилал, жил бүрийн 01 сард

Үзүүлэлт	2020 I	2021 I
	Тоо	
Бүгд	0	19
Менежер	0	0
Мэргэжилтэн	0	4
Техникч болон туслах дэд/ мэргэжилтэн	0	1
Контор, үйлчилгээний ажилтан	0	5
Худалдаа, үйлчилгээний ажилтан	0	4
ХАА, ой загас агнуурын ажилтан	0	0
Үйлдвэрлэл, барилга,гар урлал,холбогдох ажил үйлчилгээний	0	5
Суурин төхөөрөмж, машин механизмын операторч, угсрагч	0	0
Энгийн ажил мэргэжил	0	0
Зэвсэгт хүчний ажил мэргэжил	0	0

Эх үүсвэр: Хөдөлмөр, халамж үйлчилгээний газар



2.5 АЖИЛД ЗУУЧИЛСАН ИРГЭД, ажил, мэргэжлийн ангиллаар жил бүрийн 01 сард

Үзүүлэлт	2020 I		2021 I	
	Бүгд	эмэгтэй	Бүгд	эмэгтэй
	тоо		тоо	
Бүгд	0	0	15	9
Менежер	0	0	0	0
Мэргэжилтэн	0	0	4	2
Техникч болон туслах дэд/мэргэжилтэн	0	0	1	1
Контор, үйлчилгээний ажилтан	0	0	5	4
Худалдаа, үйлчилгээний ажилтан	0	0	2	2
ХАА, ой загас агнуурын ажилтан	0	0	0	0
Үйлдвэрлэл, барилга, гар урлал, холбогдох ажил үйлчилгээний ажилтан	0	0	3	0
Суурин төхөөрөмж, машин механизмын операторч, угсрагч	0	0	0	0
Энгийн ажил мэргэжил	0	0	0	0
Зэвсэгт хүчний ажил мэргэжил	0	0	0	0

Эх үүсвэр: Хөдөлмөр, халамж үйлчилгээний газар



ГУРАВ. НИЙГМИЙН ДААТГАЛ, ХАЛАМЖ

3.1 НИЙГМИЙН ДААТГАЛЫН САНГИЙН ОРЛОГО, ЗАРЛАГА, төрлөөр, жил бүрийн 01 сард

Үзүүлэлт	2020 I	2021 I	2021 I 2020 I
	сая төгрөг		хувь
Нийгмийн даатгалын сангийн орлого	2 814.0	3 882.8	138.0
Тэтгэврийн даатгалын сан	1781	2 606.0	146.3
Тэтгэмжийн даатгалын сан	199.9	274.1	137.1
Эрүүл мэндийн даатгалын сан	469.1	653.0	139.2
ҮОМШӨ*-ний даатгалын сан	287.3	284.8	99.1
Ажилгүйдлийн даатгалын сан	76.7	64.9	84.6
Нийгмийн даатгалын сангийн зарлага	4 327.8	4 771.7	110.3
Тэтгэврийн даатгалын сан	3307.6	3 832.7	115.9
Тэтгэмжийн даатгалын сан	364.3	258.1	70.8
Эрүүл мэндийн даатгалын сан	389.2	489.1	125.7
ҮОМШӨ*-ний даатгалын сан	99.7	109.4	109.7
Ажилгүйдлийн даатгалын сан	167.0	82.4	49.3

3.2 НИЙГМИЙН ДААТГАЛД ДААТГУУЛАГЧИД, ОЛГОСОН ТЭТГЭВРИЙН ХЭМЖЭЭ, төрлөөр, жил бүрийн 01 сард

Үзүүлэлт	2020 I	2021 I	2021 I 2020 I
	хүн		хувь
1. Нийгмийн даатгалд даатгуулагчид	3693	3732	101.1
Албан журмаар даатгуулагчид	3558	3576	100.5
Аж ахуй нэгж, байгууллага	1545	1558	100.8
Төсөвт байгууллага	2013	2018	100.2
Сайн дураар даатгуулагчид	135	156	115.6
2. Тэтгэвэр авагчдын тоо	8806	9394	106.7
Өндөр насны тэтгэвэр	6378	6889	108.0
Хөгжлийн бэршээлтэй иргэдийн	1292	1380	106.8
Тэжээгчээ алдсаны	511	486	95.1
Цэргийн тэтгэвэр	470	492	104.7
ҮОМШӨ*-ний	155	147	94.8
	сая төгрөг		
3. Олгосон тэтгэвэр	3 405.8	3 905.9	114.7
Өндөр насны тэтгэвэр	2 470.6	2 895.3	117.2
Хөгжлийн бэршээлтэй иргэдийн	375.0	437.8	116.7
Тэжээгчээ алдсаны	153.9	161.7	105.1
Цэргийн тэтгэвэр	306.6	336.9	109.9
ҮОМШӨ*-ний	99.7	74.2	74.4

Тайлбар: *-Үйлдвэрлэлийн осол, мэргэжлээс шалтгаалах өвчин

Эх үүсвэр: Нийгмийн даатгалын хэлтэс



3.3 НИЙГМИЙН ДААТГАЛЫН САНГИЙН ОРЛОГО, сумаар

Сумын нэр	2020 I	2021 I	2021 I 2020 I
	сая төгрөг		хувь
ДҮН	2814.0	3882.8	138.0
Айраг	59.2	51.3	86.7
Алтанширээ	26.1	24.5	93.9
Даланжаргалан	80.7	87.4	108.3
Дэлгэрэх	35.9	13.2	36.8
Иххэт	57.8	55.6	96.2
Мандах	35.5	30.9	87.0
Өргөн	77.7	61.0	78.5
Сайхандулаан	37.9	27.8	73.4
Улаанбадрах	25.1	12.4	49.4
Хатанбулаг	64.2	62.7	97.7
Хөвсгөл	28.6	25.3	88.5
Эрдэнэ	48.8	52.2	107.0
Сайншанд	1445.0	2385.8	165.1
Зүүнбаян баг	127.2	127.3	100.1
Замын-Үүд	664.3	865.4	130.3

3.4 НИЙГМИЙН ДААТГАЛЫН САНГИЙН ЗАРЛАГА, сумаар

Сумын нэр	2020 I	2021 I	2021 I 2020 I
	сая төгрөг		хувь
ДҮН	4327.8	4771.7	110.3
Айраг	219.4	235.6	107.4
Алтанширээ	81.5	94.5	116.0
Даланжаргалан	222.3	187.0	84.1
Дэлгэрэх	96.8	117.8	121.7
Иххэт	153.1	170.5	111.4
Мандах	100.5	106.7	106.2
Өргөн	157.5	151.4	96.1
Сайхандулаан	69.5	80.8	116.3
Улаанбадрах	94.9	107.8	113.6
Хатанбулаг	165.3	187.4	113.4
Хөвсгөл	79.0	85.9	108.7
Эрдэнэ	156.6	175.6	112.1
Сайншанд	1752.8	2008.1	114.6
Зүүнбаян баг	163.9	145.2	88.6
Замын-Үүд	814.7	917.4	112.6



3.5 НИЙГМИЙН ХАЛАМЖИЙН ҮЙЛЧИЛГЭЭНД ХАМРАГДСАН ХҮНИЙ ТОО, ОЛГОСОН ТЭТГЭВЭР, ТЭТГЭМЖИЙН ХЭМЖЭЭ, төрлөөр, жил бүрийн 01 сард

Үзүүлэлт	Хамрагдсан хүний тоо		2021 I 2020 I	Олгосон тэтгэвэр тэтгэмж		2021 I 2020 I
	2020 I	2021 I		2020 I	2021 I	
	тоо		хувь	сая төгрөг	хувь	
НИЙГМИЙН ХАЛАМЖИЙН САНГИЙН ЗАРЦУУЛАЛТ	7470	6006	80.4	523.2	595.7	113.9
1. Халамжийн тэтгэвэр	1232	1252	101.6	218.1	371.7	170.4
Ахмад настны тэтгэвэр	82	98	119.5	14.2	29.5	207.8
Хөдөлмөрийн чадвараа 50-69% алдсан ХБИ	344	328	95.3	59.7	97.5	163.3
Хөдөлмөрийн чадвараа 70%-с дээш алдсан ХБИ	431	456	105.8	75.4	133.0	176.4
16 насанд хүрсэн одой иргэний тэтгэвэр	1	1	100.0	0.2	0.3	165.5
Өрх толгойлсон эх/эцэг/-ийн халамжийн тэтгэвэр	0	0		0.0	0.0	
Тэжээгч нас барсан 18 хүртэлх насны хүүхдийн тэтгэвэр	374	369	98.7	68.6	111.4	162.4
2 Халамжийн тэтгэмж	817	1024	125.3	70.0	101.6	145.1
Эмнэлгийн хяналтад байдаг асаргааны тэтгэмж	0	0		0	0.0	
Ахмад настныг асарч байгаа иргэнд олгох тэтгэмж	380	481	126.6	28.9	43.3	149.9
Байнгын асаргаа шаардлагатай, эмнэлгийн хяналтанд байдаг хөгжлийн бэрхшээлтэй 18-аас дээш насны хүнийг асарч байгаагийн улмаас хөдөлмөр эрхлэдэггүй хөдөлмөрийн насны иргэн	204	240	117.6	23.1	31.2	134.8
Байнгын асаргаа шаардлагатай, эмнэлгийн хяналтанд байдаг хөгжлийн бэрхшээлтэй 18 хүртэлх насны хүүхдийг асарч байгаагийн улмаас хөдөлмөр эрхлэдэггүй хөдөлмөрийн насны иргэн	189	250	132.3	14.3	22.0	154.2
Бүтэн өнчин хүүхдийг үрчлэн авсан болон асран хамгаалж харгазан дэмжиж байгаа иргэнд олгох тэтгэмж	38	43	113.2	3.3	4.3	127.9
Гэр бүлийн тухай хуулийн 25.5-д заасан болон хүчирхийллийн улмаас хамгаалалт шаардлагатай болсон хүүхдийг мөн хуулийн 74 дүгээр зүйлд заасны дагуу гэр бүлдээ авч асрамжилж байгаа иргэнд олгох тэтгэмж	3	4	133.3	0.2	0.3	148.2
Тэжээн тэтгэх хүүхэдгүй, төрөл садангийн хүнгүй, ганц бие ахмад настан болон хөгжлийн бэрхшээлтэй ганц бие иргэнийг гэр бүлдээ авч асрамжилж байгаа иргэн	3	6	200.0	0.2	0.5	283.3
3. Олон нийтийн оролцоонд түшиглэсэн халамжийн үйлчилгээний зардал	0	0	0.0	0	0	0.0



Хүснэгт 3.5-ийн үргэлжлэл

Үзүүлэлт	Хамрагдсан хүний тоо		2021 I 2020 I	Олгосон тэтгэвэр тэтгэмж		2021 I 2020 I
	2020 I	2021 I		2020 I	2021 I	
	тоо		хувь	сая төгрөг		хувь
4. Амжиргааг дэмжих мөнгөн тэтгэмжийн дүн	218	288	132.1	36.2	75.2	207.9
16 хүртэлх насны байнгын асаргаа шаардлагатай хүүхдэд олгох мөнгөн тэтгэмж	212	244	115.1	35.7	72.5	202.9
Байнгын асаргаа шаардлагатай 16-с дээш насны иргэн	6	44	733.3	0.4	2.6	628.6
5. Нийгмийн халамжийн сан	6	2	33.3	7.2	2.4	33.3
18 нас хүрээгүй байхдаа бүтэн өнчин болсон 18-24 насны иргэн		1	0.0	0.0	1.2	0.0
Гэнэтийн аюул, ослын улмаас орон гэргүй болсон өрх	5	1	20.0	6.0	1.2	20.0
Нийгмийн халамжийн дэмжлэг туслалцаа зайлшгүй шаардлагатай, 4 ба түүнээс дээш 18 хүртэлх насны хүүхэдтэй, гэр оронгүй, өрх толгойлсон иргэн	1		0.0	1.2		0.0
6. Бусад халамжийн дүн	5197	3440	66.2	191.7	44.8	23.4
Жирэмсэн эхийн тэтгэмж	509		0.0	20.9		0.0
ХБИ-д үзүүлэх тусламж	22	78	354.5	5.6	3.0	53.0
Хүнс тэжээл	2244	3339	148.8	27.4	38.4	140.0
Алдарт эхийн одонгийн тусламж						
Алдар цолтой ахмадуудад үзүүлсэн хөнгөлөлт, тусламж	18		0.0	2.8		0.0
Насны хишгийн зардал						
Цалинтай ээж хөтөлбөр	2286		0.0	115.8		0.0
Өрх толгойлсон эх/эцэг хөтөлбөрийн зардал						
2 ихэр хүүхэд төрүүлж эсэн мэнд өсгөж байгаа өрх, иргэнд олгох тэтгэмж	1		0.0	2.0		0.0
Ахмад настанд үзүүлсэн тусламж, хөнгөлөлтийн зарцуулалт	117	23	19.7	17.2	3.4	20.0
Банкны шимтгэл				4.3	0.0	0.0

Эх үүсвэр: Хөдөлмөр, халамж үйлчилгээний газар



ДӨРӨВ. ГЭМТ ХЭРЭГ

4.1 БҮРТГЭГДСЭН ГЭМТ ХЭРГИЙН ТОО, төрлөөр, жил бүрийн 01 сард

Хэргийн төрөл	2020 I	2021 I	зөрүү	Хэргийн бүтэц	
				2020 I	2021 I
	тоо	хувь			
Бүртгэгдсэн гэмт хэрэг - ДҮН	55	31	-24	100.0	100.0
Хүн амьд явах эрхийн эсрэг гэмт хэрэг	3	2	-1	5.5	6.5
Хүний бэлгийн эрх чөлөө, халдашгүй байдлын эсрэг	1	2	1	1.8	6.5
Хүний эрүүл мэндэд хохирол учруулсан	10	9	-1	18.2	29.0
Өмчлөх эрхийн эсрэг	20	9	-11	36.4	29.0
Хулгайлах	7		-7	12.7	0.0
Залилах	2	6	4	3.6	19.4
Гээгдэл эд зүйл ашиглах	2		-2	3.6	0.0
үүнээс: Хөрөнгө завших	0	1	1	0.0	3.2
Эд хөрөнгө устгах, гэмтээх	0	1	1	0.0	3.2
Дээрэмдэх	2	1	-1	3.6	3.2
Мал хулгайлах	7		-7	12.7	0.0
Улсын хилээр хууль бусаар эд зүйлс нэвтрүүлсэн	12		-12	21.8	0.0
Авилгын гэмт хэрэг		1	1	0.0	3.2
Олон нийтийн аюулгүй байдал, ашиг сонирхлын эсрэг	1	3	2	1.8	9.7
Хүрээлэн байгаа орчны эсрэг	7	1	-6	12.7	3.2
Хөдөлгөөний аюулгүй байдал, тээврийн хэрэгслийн ашиглалтын журмын эсрэг	1	2	1	1.8	6.5
Хүний халдашгүй, чөлөөтэй байх эрхийн эсрэг		1		0.0	3.2
Бусад гэмт хэрэг		1	1	0.0	3.2
согтуугаар үйлдсэн	4	2	-2	7.3	6.5
Гэмт гудамж, талбай	5	3	-2	9.1	9.7
хэргийн гэр орон сууцанд	11	12	1	20.0	38.7
тоо бүлэглэн үйлдсэн	7	2	-5	12.7	6.5
эмэгтэй хүн оролцсон	3	5	2	5.5	16.1
Гэмт 06.00 -14.00	20	10	-10	36.4	32.3
хэрэг 14.00-19.00	16	8	-8	29.1	25.8
үйлдсэн 19.00 - 22.00	7	8	1	12.7	25.8
цаг 22.00 - 06.00	12	5	-7	21.8	16.1
Гэмт хэргийн нас барсан хүний тоо	3	3	0		
улмаас гэмтэж бэртсэн хүний тоо	12	12	0		

Эх үүсвэр: Аймгийн Цагдаагийн газар



4.2 БҮРТГЭГДСЭН ГЭМТ ХЭРГИЙН ТОО , сумаар

	2020 I	2021 I	Үүнээс: хэргийн төрлөөр					Өмчийн хулгайн хэрэг		Бусад
			Хүний амь	ХЭМХ учруулсан гэмт хэрэг	Хүчин	ХАБТХ АЖЗ*	ИӨХ			
ДҮН	55	31							17	
Айраг	6	2							2	
Алтанширээ	2	0								
Даланжаргалан	4	0								
Дэлгэрэх	5	0								
Иххэт	3	0								
Мандах	0	1				1				
Өргөн	2	2			1				1	
Сайхандулаан	1	0								
Хатанбулаг	2	1							1	
Улаанбадрах	1	0								
Хөвсгөл	0	1			1					
Эрдэнэ	1	1	1							
Сайншанд	10	12	1		5		1		5	
Замын - Үүд	18	11			2		1		8	

Тайлбар: *-Хөдөлгөөний аюулгүй байдал, тээврийн хэрэгслийн ашиглалтын журмын эсрэг гэмт хэрэг

Эх үүсвэр: Аймгийн Цагдаагийн газар



ТАВ. МӨНГӨ,ЗЭЭЛ

5.1 МӨНГӨН ГҮЙЛГЭЭ, ЗЭЭЛ, 2021 оны 01 сард

	Хэмжих нэгж	2020.I	2021.I	2021.I 2020.I
		тоо		хувь
Нийт зээлийн үлдэгдэл	сая төгрөг	288942.4	258001.1	89.3
Анхаарал хандуулах зээлийн үлдэгдэл	сая төгрөг	5186.7	7381.5	142.3
Чанаргүй зээлийн үлдэгдэл	сая төгрөг	7877.0	12995.3	165.0
Нийт харилцахын үлдэгдэл	сая төгрөг	35704.4	28675.5	80.3
Иргэдийн харилцахын үлдэгдэл	сая төгрөг	17089.1	21511.4	125.9
Нийт хадгаламжийн үлдэгдэл	сая төгрөг	118800.4	164260.2	138.3
Иргэдийн хадгаламжийн үлдэгдэл	сая төгрөг	113153.1	148623.9	131.3
Хугацаагүй хадгаламжийн үлдэгдэл	сая төгрөг	29804.2	47766.1	160.3
Хугацаатай хадгаламжийн үлдэгдэл	сая төгрөг	88996.1	116494.1	130.9
Нийт банкны салбар, нэгжийн тоо	тоо	59	62	105.1
Нийт банкны салбар, нэгжийн ажилтнуудын тоо	тоо	404	395	97.8
Нийт зээлдэгчийн тоо	мянган хүн	36.0	35.4	98.3
Нийт харилцах данс эзэмшигчийн тоо	мянган хүн	137.5	153.6	111.7
Нийт хадгаламжийн эзэмшигчийн тоо	мянган хүн	72.8	79.5	109.2
Нийт АТМ-ын тоо	тоо	64	516	806.3
Нийт төлбөрийн карт эзэмшигчийн тоо	мянган хүн	81.3	96.0	118.1

Эх үүсвэр: Монгол банкны мэдээлэл



ЗУРГАА. ТӨСӨВ, САНХҮҮ

6.1. ОРОН НУТГИЙН ТӨСВИЙН ОРЛОГО, жил бүрийн 01 сард

	2020 I	2021 I			2021 I 2020 I
		Төлөвлөгөө	Гүйцэтгэл	Биелэлт	
	сая төгрөг			хувь	
Нийт орлого	2753.7	3179.0	2092.1	65.8	76.0
1. Татварын орлого	2007.9	2220.5	1965.4	88.5	97.9
1.1 Орлогын албан татвар	1505.6	1588.2	1643.8	103.5	109.2
1.2 Өмчийн татвар	58.6	133.7	90.8	67.9	155.0
1.3 Бусад татвар төлбөр хураамж	443.7	498.7	230.7	46.3	52.0
2. Татварын бус орлого	745.8	958.5	126.7	13.2	17.0

6.2 ОРОН НУТГИЙН ТӨСВИЙН ЗАРЛАГА, жил бүрийн 01 сард

	2020 I	2021 I			2021 I 2020 I
		Төлөвлөгөө	Гүйцэтгэл	хувь	
	сая төгрөг			хувь	
Нийт зарлага	5917.6	8237.4	4245.6	51.5	71.7
1. Урсгал зардал	4250.5	6571.3	3821.1	58.1	89.9
1.1. Бараа үйлчилгээний зардал	4152.2	6504.0	3810.1	58.6	91.8
1.1.1 Цалин хөлс ба нэмэгдэл урамшил	2568.6	3596.9	2556.0	71.1	99.5
1.1.2 Ажил олгогчоос нийгмийн даатгалд төлөх шимтгэл	310.0	448.0	341.1	76.1	110.0
1.1.3. Байр ашиглалттай холбоотой зардал	701.1	990.7	749.7	75.7	106.9
1.1.4. Хангамжийн бараа материал	42.2	138.7	22.7	16.4	53.9
1.1.5. Нормативт зардал	70.6	86.7	9.9	11.5	14.1
1.1.6. Эд хогшил, урсгал засварын зардал	13.3	50.1	2.2	4.5	16.9
1.1.7. Томилотт зочны зардал	6.1	30.3	6.1	20.2	100.1
1.1.7. Бусдаар гүйцэтгүүлсэн ажил үйлчилгээний төлбөр	315.6	800.0	68.3	8.5	21.6
1.1.8 Бараа үйлчилгээний бусад зардал	124.7	362.6	53.9	14.9	43.2
1.2. Татаас ба урсгал шилжүүлэг	98.3	67.3	11.0	98.3	11.2
2.2 Хөрөнгийн зардал	1667.1	1666.1	424.5	25.5	25.5

Эх үүсвэр: Аймгийн ЗДТГ-ын Санхүү, төрийн сангийн хэлтэс



6.3 ОРОН НУТГИЙН ТӨСВИЙН ОРЛОГО, ЗАРЛАГА сумаар, 2021 оны 01 сард

Үзүүлэлт	Орон нутгийн төсвийн орлого			Орон нутгийн төсвийн зарлага		
	Төлөвлөгөө	Гүйцэтгэл	Биелэлт	Төлөвлөгөө	Гүйцэтгэл	Биелэлт
	сая төгрөг		хувь	сая төгрөг		хувь
Дүн	3179.0	2092.1	65.8	8237.4	4245.6	51.5
Айраг	8.7	22.3	254.9	278.3	188.8	67.8
Алтанширээ	10.6	4.9	45.9	215.3	91.7	42.6
Даланжаргалан	57.7	36.4	63.1	803.4	362.1	45.1
Дэлгэрэх	2.1	1.5	69.0	183.1	71.0	38.8
Иххэт	7.4	5.9	79.6	230.4	161.5	70.1
Мандах	224.0	8.0	3.6	199.8	96.0	48.0
Өргөн	7.8	4.3	54.3	168.7	112.6	66.7
Сайхандулаан	2.7	3.5	133.0	171.7	86.6	50.4
Улаанбадрах	3.1	3.6	116.5	358.5	286.7	80.0
Хатанбулаг	79.4	19.9	25.1	267.3	122.9	46.0
Хөвсгөл	4.0	4.2	105.0	164.0	100.1	61.0
Эрдэнэ	2.6	4.8	183.1	305.5	191.5	62.7
Сайншанд	179.3	167.0	93.1	1908.3	1140.5	59.8
Замын-Үүд	394.9	211.0	53.4	1338.0	754.3	56.4
Санхүү, төрийн сангийн хэлтэс	2194.7	1595.0	72.7	1645.2	479.5	29.1

Эх үүсвэр: Аймгийн ЗДТГ-ын Санхүү, төрийн сангийн хэлтэс

6.4 УЛСЫН НЭГДСЭН ТӨСӨВТ ТӨВЛӨРҮҮЛСЭН ОРЛОГО, жил бүрийн 01 сард

	2020 I	2021 I			2021 I 2020 I
		Төлөвлөгөө	Гүйцэтгэл	Биелэлт	
	сая төгрөг			хувь	
Татварын орлого-БҮГД	2104.7	552.0	560.4	101.5	26.6
1. ААНБ-ын орлогын албан татвар	66.8	56.9	87.5	153.8	131.0
2. Нэмэгдсэн өртгийн албан татвар	1931.1	342.5	216.4	63.2	11.2
3. Ашигт малтмалын нөөц ашигласны төлбөр	95.2	96.1	199.3	207.4	2.1 ²
4. Агаарын бохирдлын төлбөр	1.6	56.3	57.0	101.3	35.6 ²
5. Өсөн нэмэгдэх ашигт малтмалын нөөц ашигласны төлбөр	10.0	0.0	0.0		
6. Ус бохирдуулсны төлбөр	0.0	0.3	0.2		

Тайлбар :- ² Дахин их

Эх үүсвэр: Татварын хэлтэс



ДОЛОО. ҮНЭ

7.1 ХЭРЭГЛЭЭНИЙ ҮНИЙН ИНДЕКС / нэр төрлөөр/

	ЖИН	2021-I 2020-I	2021-I 2020-XII
ЕРӨНХИЙ ИНДЕКС	хувь	103.4	100.9
01. ХҮНСНИЙ БАРАА, СОГТУУРУУЛАХ БУС УНДАА	0.361	108.7	102.6
01.1 ХҮНСНИЙ БАРАА	0.338	108.7	102.9
01.2 СОГТУУРУУЛАХ БУС УНДАА	0.023	107.9	100.0
02. СОГТУУРУУЛАХ УНДАА, ТАМХИ, МАНСУУРУУЛАХ БОДИС	0.026	100.6	100.0
02.1 СОГТУУРУУЛАХ УНДАА	0.011	101.5	100.0
02.2 ТАМХИ	0.015	100.1	100.0
03. ХУВЦАС, БӨС БАРАА, ГУТАЛ	0.181	106.9	100.4
03.1 ХУВЦАС, БӨС БАРАА	0.130	104.4	99.9
03.2 ГУТАЛ	0.050	112.7	101.3
04. ОРОН СУУЦ, УС, ЦАХИЛГААН, ХИЙН БОЛОН БУСАД ТҮЛШ	0.096	100.6	100.0
04.1 ОРОН СУУЦНЫ БОДИТ ТҮРЭЭС	0.008	100.0	100.0
04.2 ОРОН СУУЦНЫ ТЕХНИКИЙН БОЛОН ЗАСВАРЫН ҮЙЛЧИЛГЭЭ	0.024	101.9	100.0
04.3 УСАН ХАНГАМЖ БОЛОН ОРОН СУУЦНЫ БУСАД ҮЙЛЧИЛГЭЭ	0.014	100.0	100.0
04.4 ЦАХИЛГААН, ХИЙН БОЛОН БУСАД ТҮЛШ	0.051	100.0	100.0
05. ГЭР АХУЙН ТАВИЛГА, ГЭР АХУЙН БАРАА	0.062	104.8	101.2
05.1 ГЭР АХУЙН ТАВИЛГА, ХЭРЭГСЭЛ, ХИВС БОЛОН ШАЛНЫ БУСАД ДЭВСГЭР	0.015	103.4	103.4
05.2 ГЭР АХУЙН ОЁМОЛ, НЭХМЭЛ ЭДЛЭЛ	0.006	110.9	100.0
05.3 ГЭР АХУЙН ЦАХИЛГААН БАРАА	0.021	101.0	100.0
05.4 ГЭР АХУЙН ШИЛЭН ЭДЛЭЛ, САВ СУУЛГА	0.005	109.4	100.0
05.5 ГЭР АХУЙ, ЦЭЦЭРЛЭГИЙН ЗОРИУЛАЛТТАЙ ХӨДӨЛМӨРИЙН БАГАЖ ХЭРЭГСЭЛ	0.001	98.5	101.3
05.6 ГЭР АХУЙН ЦЭВЭРЛЭГЭЭНИЙ БОЛОН БУСАД ЖИЖИГ БАРАА, ГЭРИЙН ҮЙЛЧИЛГЭЭ	0.014	105.2	100.0
06. ЭМ, ТАРИА, ЭМНЭЛГИЙН ҮЙЛЧИЛГЭЭ	0.017	106.7	100.1
06.1 ЭМ, ТАРИА, ЭМНЭЛГИЙН ХЭРЭГСЭЛ	0.016	107.2	100.1
06.2 АМБУЛТОРЫН ҮЙЛЧИЛГЭЭ	0.000	103.2	100.0
06.3 ЭМНЭЛЭГТ ХЭВТЭЖ ҮЗҮҮЛСЭН ҮЙЛЧИЛГЭЭ	0.001	100.0	100.0
07. ТЭЭВЭР	0.140	93.5	100.0
07.1 ТЭЭВРИЙН ХЭРЭГСЛИЙН ХУДАЛДАН АВАЛТ	0.094	100.0	100.0
07.2 ХУВИЙН ТЭЭВРИЙН ХЭРЭГСЛИЙН ЗАСВАР, ҮЙЛЧИЛГЭЭ	0.035	85.7	100.0
07.3 ТЭЭВРИЙН ҮЙЛЧИЛГЭЭ	0.012	100.0	100.0
08. ХОЛБООНЫ ХЭРЭГСЭЛ, ШУУДАНГИЙН ҮЙЛЧИЛГЭЭ	0.049	100.1	100.0
09. АМРАЛТ, ЧӨЛӨӨТ ЦАГ, СОЁЛЫН БАРАА, ҮЙЛЧИЛГЭЭ	0.021	100.0	100.0
09.1 ДУУ, ДҮРС, ГЭРЭЛ ЗУРАГ, МЭДЭЭЛЛИЙГ БОЛОВСРУУЛАХ ТОНОГ ТӨХӨӨРӨМЖ	0.015	100.1	100.0
09.2 ЧӨЛӨӨТ ЦАГ, СОЁЛЫН ҮЙЛЧИЛГЭЭ	0.005	100.0	100.0
09.3 НОМ, СОНИН, БИЧГИЙН ХЭРЭГСЭЛ	0.002	100.0	100.0
10. БОЛОВСРОЛЫН ҮЙЛЧИЛГЭЭ	0.002	100.0	100.0
11. ЗОЧИД БУУДАЛ, НИЙТИЙН ХООЛ, ДОТУУР БАЙРНЫ ҮЙЛЧИЛГЭЭ	0.005	103.4	100.0
11.1 НИЙТИЙН ХООЛНЫ ҮЙЛЧИЛГЭЭ	0.005	103.5	100.0
11.2 ЗОЧИД БУУДАЛ ДОТУУР БАЙРНЫ ҮЙЛЧИЛГЭЭ	0.003	103.2	100.0
12. БУСАД БАРАА, ҮЙЛЧИЛГЭЭ	0.039	99.3	100.0
12.1 ХУВЬ ХҮНД ХАНДСАН ҮЙЛЧИЛГЭЭ	0.035	99.3	100.0
12.2 ХУВЬ ХҮНИЙ ЭД ЗҮЙЛ, ХЭРЭГЛЭЛ	0.002	99.4	100.0
12.4 ДААТГАЛ	0.002	100.0	100.0
12.3 САНХҮҮГИЙН ҮЙЛЧИЛГЭЭ	0.002	100.0	100.0



7.2.ХЭРЭГЛЭЭНИЙ БАРАА, ҮЙЛЧИЛГЭЭНИЙ ҮНЭ ТАРИФ, жил бүрийн 01 сарын эцэст

/Сайншанд сумын ажиглалтаар/

Хүнсний бараа, төгрөгөөр	Хэмжих нэгж	2017.1	2018.1	2019.1	2020.1	2021.1	2021.1 2020.1
1. Гурил дээд зэрэг	кг	1233	1350	1425	1433	1717	119.8
1-р зэрэг	кг	1033	1100	1100	1133	1417	125.1
2. Талх	ш	967	1400	1400	1567	1567	100.0
3.Цагаан будаа	кг	2100	2200	2233	2267	2467	108.8
4. Шар будаа	кг	1600	1600	2667	3233	2600	80.4
5. Хонины мах	кг	5000	4333	6667	7000	7833	111.9
6. Үхрийн мах /цул /	кг	8000	7000	9667	11000	11667	106.1
7. Хиам	кг	6500	6600	7667	8100	8500	104.9
8. Шингэн сүү	л	1900	2000	2000	2500	2500	100.0
9. Тараг	л	2200	2500	2500	2800	2800	100.0
10. Элсэн чихэр	кг	2267	2000	2000	2000	2533	126.7
11. Хатуу чихэр /барбарис/	кг	5167	5500	5333	5333	5567	104.4
12.Мишка зөөлөн чихэр	кг	9833	9833	9750	9750	*	0.0
13. Ногоон цай	2 кг	1467	1500	*	*	*	0.0
14. Төмс	кг	800	1000	833	1000	1200	120.0
15. Байцаа	кг	2000	1600	1300	1700	2000	117.6
16. Сонгино	кг	1667	1500	1400	1633	1933	118.4
17. Шилтэй өргөст хэмх	ш	1900	2000	2167	2333	2533	108.6
18. Давс монгол	кг	650	700	700	750	900	120.0
19. Ургамлын тос	л	3067	3133	3100	3300	4400	133.3
20. Архи	0.5 л	7900	8283	8767	9133	9133	100.0

Тайлбар: * - үнийн сагс шинэчлэгдсэн

2. Орон сууц , цахилгаан

	Хэмжих нэгж	2017.1	2018.1	2019.1	2020.1	2021.1	2021.1 2020.1
1. Халаалт. (НӨТ-тэй)	м2	385	385	385	385	385	100.0
2. Цэвэр ус (нөттэй)	тн	880	880	1320	1320	1320	100.0
3. Цахилгаан	квт	113	118	118	123	130	105.7

3. Тээвэр холбооны үйлчилгээ

	Хэмжих нэгж	2017.1	2018.1	2019.1	2020.1	2021.1	2021.1 2020.1
1. ТЗ-ын билет зөөлөн/УБ-СШ/	1 хүний	28700	30600	30600	30600	30600	100.0
2. Телевизорын хураамж	сарын	850	850	850	850	850	100.0
4. Автобензин А-80	л	1463	1557	1783	1810	1410	77.9



7.3 ГОЛ НЭРИЙН БАРААНЫ ДУНДАЖ ҮНЭ, хөрш зэргэлдээ аймгуудаар

/ 01 сарын 21-ний байдлаар /

№	НЭР ТӨРӨЛ	Хэмжих нэгж	Дорно говь	Өмнө говь	Дунд говь	Говь сүмбэр
			төгрөгөөр			
1.1 ТАЛХ, ГУРИЛ, БУДАА						
1	Гурил, дээд зэрэг	кг	1717	1830	1800	1575
2	Гурил, 1-рээрэг	кг	1417	1605	1517	1350
3	Гурил, 2-р зэрэг	кг	975	-	1217	955
4	Гоймон, 320 гр, "Алтан тариа" ХК, туузан	ш	950	927	1100	983
5	Талх, орон нутгийн үйлдвэрийн, /том/	ш	1567	1497	1400	1300
6	Гурилан боов	кг	2200	2650	2800	3683
7	Жигнэмэг, Юбиллейние	ш	1317	2625	1333	1300
8	Цагаан будаа, задгай	кг	2467	2650	2583	2450
9	Шар будаа, задгай	кг	2600	2880	3567	2667
10	Элсэн чихэр	кг	2533	2400	2433	2300
1.2 МАХ, МАХАН БҮТЭЭГДЭХҮҮН						
11	Хонины мах	кг	7833	7750	800	7000
12	Үхрийн мах, /цул/	кг	11667	-	-	10000
13	Адууны мах	кг	7833	-	7500	-
14	Ямааны мах	кг	6833	6750	6500	10000
15	Дотор мах, цувдай, цусгүй	кг	2833	2000	2000	-
16	Хиам, чанасан	кг	8500	11660	10600	11967
1.3 ХАТААСАН, УТСАН ДАВСАЛСАН ЗАГАС, ЗАГСАЛСАН БҮТЭЭГДЭХҮҮН						
17	Далайн байцаа, 10 ширхэгтэй	ш	3133	3123	3033	3350
1.4 СҮҮ, СҮҮН БҮТЭЭГДЭХҮҮН						
18	Сүү, үнээний, задгай	л	2500	-	3500	2500
19	Сүү, "Цэвэр сүү", савласан	л	3000	3193	3133	3133
20	Өтгөрүүлсэн сүү, "Сгущенка", 370 гр, ОХУ	ш	2100	2795	2300	2217
21	Тараг, задгай	л	2800	-	3500	-
22	Хорхой ааруул, задгай, чихэртэй	кг	17333	-	15000	-
23	Шар тос, цэвэр	кг	20667	25000	25000	22000
1.5 ЖИМС, ХҮНСНИЙ НОГОО						
24	Мандарин	кг	6500	12330	10733	7900
25	Алим, шар	кг	6167	7330	6233	6033
26	Усан үзэм, хүрэн	кг	15000	14000	10000	15000
27	Үзэм, бор	кг	8167	7563	8600	8000
28	Хатаасан жимс, 100 гр, БНХАУ	г	1467	1500	1700	1200
29	Байцаа	кг	2000	1500	1567	1367
30	Улаан лооль, бөөрөнхий	кг	9333	7500	6525	6050
31	Амтат чинжүү	кг	7500	6750	6650	7650
32	Лууван	кг	1700	1900	1600	1400
33	Манжин	кг	1833	1800	1650	1525
34	Сонгино, кг, БНХАУ	кг	1933	1900	1933	2083
35	Сармис, 1 булцуу	1булцуу	533	500	660	500
36	Төмс, дотоод	кг	1200	1367	1063	1033



Хүснэгт 7.3-ийн үргэлжлэл

1.6 ЯНЖУУР, ТАМХИ, ШАР АЙРАГ, ЖИМСНИЙ ДАРС						
37	Янжуур тамхи, "West", саарал өнгийн	ш	2700	2467	3767	2850
38	Янжуур тамхи, "Улааншонхор", хайрцаг	ш	1900	2153	2467	2250
39	Шар айраг, "Боргио", шилтэй, 0.5 л,	ш	1975	2150	2333	2050
1.7 ХӨВӨН БӨС БАРАА						
40	Дээлийн даавуу, 140 см өргөнтэй, цулгуй	м	11833	11000	21667	15000
41	Эрээн даавуу, 160 см энтэй	м	5667	7000	9133	8000
42	Торго, задгай цэцгэн хээтэй, 80 см өргөнтэй	м	11000	10000	24667	19000
43	Ширмэл дотрын материал, 160 см энтэй	м	7667	6000	6700	6000
1.8 ЭМ ТАРИА						
44	Парацетамол, 10ш, Моносфарм	10 ш	550	517	600	400
45	Ампциллин, 500 mg, 10ш	10 ш	2000	2000	1725	1800
46	Витамин "С", үрлэн, савласан, 50ш	ш	417	400	367	350
47	Хлорфенамен, Монос	10 ш	1287	1317	1500	1300
48	Пенициллин, тариагаар	1 сая	-	-	1680	-
49	Хөвөн, 50гр, боодолтой, дотоод	ш	1783	1617	1450	1450
1.9 ОРОН СУУЦНЫ УРСГАЛ ЗАСВАРЫН БАРАА, МАТЕРИАЛ						
50	Цагаан тосон будаг, байшинтай, БНХАУ	л	4700	4700	5233	5333
51	Цемент, БНХАУ	50 кг	12000	12250	18000	13000
52	Вакуум цонхны 2 давхар шилтэй, хуванцар хүрээтэй	1м2	95000	120000	135000	110000
53	Хадаас, 70 мм	100 гр	467	400	467	433
54	Монгол гэрийн модон хаалга, хээгүй	ш	200000	210000	-	-
55	Гэрийн гадуур бүрээс, цагаан ямбуу, 5 ханатай гэрийн	ш	95000	75000	100000	72000
1.10 ОРОН СУУЦТАЙ ХОЛБОГДОХ ЗАРДАЛ						
56	Халаалт	1м2	385	334	400	400
1.11 СУУЦНЫ ЦАХИЛГААН ХАНГАМЖТАЙ ХОЛБОГДСОН ЗАРДАЛУУД						
57	Орон сууцны цахилгаан	1квт	111.0	120.0	130.0	130.0
58	Гэр хорооллын цахилгаан	1квт	130.0	100.0	110.0	110.0
1.12 ХАТУУ ТҮЛШ						
59	Түлшний мод, шуудайгаар	ш	5000	4500	-	-
60	Нүүрс, 1 шуудай	40 кг	7000	7000	-	-
1.13. ШАТАХ, ТОСЛОХ МАТЕРИАЛ						
61	Бензин, А-80, 1 литр	л	1410	1530	1427	1413
62	Бензин, А-92,1 литр	л	1530	1580	1497	1483
63	Дизелийн түлш, 1 литр	л	2100	2150	2050	2037
1.14 АВТО ЗАМЫН ЗОРЧИГЧ ТЭЭВРИЙН ҮЙЛЧИЛГЭЭ						
64	Хот доторх таксины хөлс	1 км	1000	2250	1000	1000
65	УБ- аймгийн төвийн таксины хөлс, нэг талдаа	1 хүний	22400**	29000**	13200**	11400**

* 1 километрийн үнэ

- Тухайн сард худалдаанд байхгүй

**- Автобусны үнэ 1 талдаа

* -Тэмээний махны үнэ



НАЙМ. ХӨДӨӨ АЖ АХУЙ

8.1 ЗҮЙ БУСААР ХОРОГДСОН ТОМ МАЛ, малын төрлөөр, жил бүрийн 01 сард

Малын төрөл	Хорогдсон мал		Оны эхний малд эзлэх хувь		Өвчнөөр хорогдсон мал		Өвчнөөр хорогдсон малын эзлэх хувь	
	2020 I	2021 I	2020 I	2021 I	2020 I	2021 I	2020 I	2021 I
	толгойн тоо		хувь		толгойн тоо		хувь	
Бүгд	45	8965	0.0	0.4	0	0	0.0	0.0
Адуу	0	232	0.0	0.1	0	0	0.0	0.0
Үхэр	2	696	0.0	0.7	0	0	0.0	0.0
Тэмээ	0	5	0.0	0.0	0	0	0.0	0.0
Хонь	14	3272	0.0	0.3	0	0	0.0	0.0
Ямаа	29	4760	0.0	0.4	0	0	0.0	0.0

8.2 ЗҮЙ БУСААР ХОРОГДСОН ТОМ МАЛ, сумаар, жил бүрийн 01 сард

Сумын нэр	Хорогдсон мал		Оны эхний малд эзлэх хувь		Өвчнөөр хорогдсон мал		Өвчнөөр хорогдсон малын эзлэх хувь	
	2020 I	2021 I	2020 I	2020 I-XI	2020 I	2021 I	2020 I	2021 I
	толгойн тоо		хувь		толгойн тоо		хувь	
Бүгд	45	8965	0.0	0.4	0	0	0.0	0.0
Айраг	0	0	0.0	0.0	0	0	0.0	0.0
Алтанширээ	0	0	0.0	0.0	0	0	0.0	0.0
Даланжаргалан	0	0	0.0	0.0	0	0	0.0	0.0
Дэлгэрэх	5	0	0.0	0.0	0	0	0.0	0.0
Иххэт	0	0	0.0	0.0	0	0	0.0	0.0
Мандах	0	0	0.0	0.0	0	0	0.0	0.0
Өргөн	0	2936	0.0	1.6	0	0	0.0	0.0
Сайхандулаан	0	0	0.0	0.0	0	0	0.0	0.0
Улаанбадрах	0	0	0.0	0.0	0	0	0.0	0.0
Хатанбулаг	0	0	0.0	0.0	0	0	0.0	0.0
Хөвсгөл	0	0	0.0	0.0	0	0	0.0	0.0
Эрдэнэ	0	5432	0.0	3.3	0	0	0.0	0.0
Сайншанд	0	221	0.0	0.2	0	0	0.0	0.0
Замын-Үүд	40	376	0.1	1.1	0	0	0.0	0.0



8.3 ХАА-н БҮТЭЭГДЭХҮҮНИЙ ҮНИЙН СУДАЛГАА, жил бүрийн 01 сарын эцэст

	2017 I	2018 I	2019 I	2020 I	2021 I
Ингэний сүү	2000	2500	2000		4000
Ямааны ноолуур	40000	70000			
Тэмээний шир	10000	5000	15000	15000	45000
Адууны шир	15000	18000	6000	8000	12000
Үхрийн шир	15000	20000	3000	5000	4000
Хонины арьс	1000	5000		1000	1500
Ямааны арьс	500	25000	24000	30000	30000

8.4 МАЛЫН ҮНИЙН СУДАЛГАА, сумаар, 2021 оны 01 сарын эцэст

	Ат	Соеолон үрээ	Хязаалан гуна	Эр хонь	Эр ямаа
мянган төгрөг					
Айраг			1000.0	200.0	180.0
Алтанширээ	1000.0	800.0	1000.0	120.0	80.0
Даланжаргалан					
Дэлгэрэх				150.0	100.0
Иххэт				200.0	130.0
Мандах	1100.0	700.0	980.0	140.0	95.0
Өргөн	1100.0	1000.0	1400.0	150.0	90.0
Сайхандулаан		700.0		120.0	85.0
Улаанбадрах	1300.0	833.3	1200.0	126.6	100.0
Хатанбулаг	1000.0	900.0	700.0	150.0	120.0
Хөвсгөл	1200.0	850.0	900.0	150.0	100.0
Эрдэнэ	1000.0	800.0	1000.0	250.0	180.0
Сайншанд	1200.0	800.0	1000.0	150.0	140.0
Замын-үүд		900.0	900.0	160.0	130.0



ЕС. АЖ ҮЙЛДВЭР

9.1 НИЙТ БА БОРЛУУЛСАН БҮТЭЭГДЭХҮҮН, оны үнээр

	Нийт бүтээгдэхүүн			Борлуулалтын орлого		
	2020 I	2021 I	2021 I 2020 I	2020 I	2021 I	2021 I 2020 I
	сая.төг		хувь	сая.төг		хувь
Дүн	4474.4	8770.7	196.0	18553.0	14620.4	78.8
А. Өмчийн төрлөөр						
- төрийн	1225.2	1399.2	114.2	1309.4	1493.8	114.1
- хувийн	3249.2	7371.5	226.9	17243.6	13126.6	76.1
Б. ААН-ийн хэлбэрээр				—		
- Хоршоо				—		
- Компани	3164.3	7270.7	229.8	17138.7	13003.7	75.9
- УУГ	1225.2	1399.2	114.2	1309.4	1493.8	114.1
- Өрхийн аж ахуй	84.9	100.8	118.7	104.9	122.9	117.2

9.2 АЖ ҮЙЛДВЭРИЙН ЖИГД АЖИЛЛАГАА, сараар, оны үнээр

		Ажиллагчид	НБ	ББ	Сар бүрийн дүнд эзлэх хувь	
		тоо	сая.төг		хувь	
2020	I сар	1777	4474.4	18553.0	100.0	100.0
	Дүн		4474.4	18553.0	100.0	100.0
2021	I сар	2239	8770.7	14620.4	100.0	100.0
	Дүн		8770.7	14620.4	100.0	100.0



9.3 АЖ ҮЙЛДВЭРИЙН САЛБАРЫН БҮТЭЭГДЭХҮҮНИЙ ҮЙЛДВЭРЛЭЛ, дэд салбараар, оны үнээр, жил бүрийн эхний 01 сард

Салбар	2019 I	2020 I	2021 I	2021 I 2020 I
	сая.төг			хувь
Дүн	13597.7	4474.4	8770.7	196.0
Уул уурхай олборлох аж үйлдвэр	9624.8	3020.2	6709.0	2.2²
Нүүрс олборлолт	9624.8	3020.2	3624.4	120.0
Бусад ашигт малтмал олборлолт			3084.6	0.0
Боловсруулах аж үйлдвэр	2888.6	229.0	550.0	2.4²
Хүнсний бүтээгдэхүүн үйлдвэрлэл	98.4	127.1	157.9	124.2
мах, махан бүтээгдэхүүн үйлдвэрлэл	5.8	6.3	25.5	4.0 ²
сүү, сүүн бүтээгдэхүүн үйлдвэрлэл	20.0	24.0	15.8	65.8
хүнсний бусад бүтээгдэхүүн үйлдвэрлэл	72.6	96.8	116.6	120.5
Хувцас үйлдвэрлэл	13.9	5.1	4.2	82.4
Гутал үйлдвэрлэл	4.3	7.3	5.0	68.5
Мод, модон эдлэл үйлдвэрлэл	3.2	11.0	1.9	17.3
Машин тоног төхөөрөмжөөс бусад төмөр эдлэл үйлдвэрлэл			0.6	0.0
Боловсруулах үйлдвэрийн бусад	2768.8	78.5	380.4	4.8 ²
Цахилгаан, хий, уур, агааржуулалт	929.1	1019.4	1235.3	121.2
Цахилгаан, дулаан, уур үйлдвэрлэл	929.1	1019.4	1235.3	121.2
Усан хангамж, сувагжилтын систем, хог хаягдал зайлуулах болон хүрээлэн буй орчныг дахин сэргээх үйл ажиллагаа	155.2	205.8	276.4	134.3
Ус ариутгал, усан хангамж, хог хаягдал зайлуулах	155.2	205.8	276.4	134.3

Тайлбар :- ² Дахин их



9.4 БҮТЭЭГДЭХҮҮН ҮЙЛДВЭРЛЭЛТ, БОРЛУУЛАЛТ, СУМААР, ОНЫ ЭЦЭСТ

	Мэдээлэлд хамрагдсан нэгж		Нийт үйлдвэрлэлт		
	2020 I	2021 I	2020 I	2021 I	2021 I / 2020 I
	Тоо		сая.төг		хувь
Дүн	58	62	4474.4	8770.7	196.0
Айраг	2	3	8.0	4.7	58.8
Алтанширээ	3	2	0.5	0.5	108.7
Даланжаргалан	4	3	1013.7	2165	2.1 ²
Дэлгэрэх					
Иххэт	3	3	2.1	731.3	348.2 ²
Мандах	1	5		3.1	
Өргөн	5	5	32.8	364.6	11.1 ²
Сайхандулаан					
Улаанбадрах	2	3	0.2	0.3	150.0
Хатанбулаг		2		0.2	
Хөвсгөл	4	2	2011.2	3817	189.8
Эрдэнэ		1		1.4	
Сайншанд	21	20	853.0	1116.3	130.9
Замын-Үүд	13	13	553	566.3	102.4

9.4 Хүснэгтийн үргэлжлэл:

Сумын нэр	Дулаан		Ус түгээлт		Сувагжуулалт		Савласан цэвэр ус	
	2020 I	2021 I	2020 I	2021 I	2020 I	2021 I	2020 I	2021 I
	мян.кв.цаг		мян.м3		мян.м3		мян.л	
Дүн	36.4	35.0	94.0	91.9	69.8	66.2	127.4	209.7
Айраг								
Алтанширээ								
Даланжаргалан								
Дэлгэрэх								
Иххэт								
Мандах								
Өргөн							1.0	0.7
Сайхандулаан								
Улаанбадрах								
Хатанбулаг								
Хөвсгөл								
Эрдэнэ								
Сайншанд	15.6	15.0	62.2	63.0	45.9	50.4	49.6	66.5
Замын-Үүд	20.8	20.0	31.8	28.9	23.9	15.8	76.8	142.5



9.4 Хүснэгтийн үргэлжлэл:

Сумын нэр	Талх		Нарийн боов		Бялуу		Хиам	
	2020 I	2021 I	2020 I	2021 I	2020 I	2021 I	2020 I	2021 I
	тн		тн		тн		тн	
Дүн	26.1	24.1	3.9	6.7	0.8	0.4	1.0	4.1
Айраг		0.4		0.2				
Алтанширээ	0.1	0.3						
Даланжаргалан			1.0	1.0				
Дэлгэрэх								
Иххэт	1.2	1.2						
Мандах								
Өргөн	0.1	0.1	0.1	0.0	0.004	0.004		
Сайхандулаан								
Улаанбадрах	0.1	0.1						
Хатанбулаг								
Хөвсгөл		0.2						
Эрдэнэ		0.5						
Сайншанд	9.22	8.5	1.0	3.7	0.6	0.2	1.0	4.1
Замын-Үүд	15.41	12.8	1.8	1.8	0.2	0.2		

9.4 Хүснэгтийн үргэлжлэл:

Сумын нэр	Сүүн бүтээгдэхүүн		Хэрчсэн гурил		Банш, бууз		Гутал	
	2019 I	2020 I	2020 I	2021 I	2020 I	2021 I	2020 I	2021 I
	мян.л		мян.тн		тн		ширхэг	
Дүн	5.5	4.1	8.7	2.0	0.5	0.2	96	54
Айраг							90	51
Алтанширээ								
Даланжаргалан								
Дэлгэрэх								
Иххэт			0.4	0.3				
Мандах								1
Өргөн				0.1				
Сайхандулаан								
Улаанбадрах			0.0	0.1				
Хатанбулаг				0.1				
Хөвсгөл			0.02					
Эрдэнэ								
Сайншанд	5.5	4.1	7.92	0.1	0.5	0.2		
Замын-Үүд			0.3	1.3			6.0	2.0



9.4 Хүснэгтийн үргэлжлэл:

Сумын нэр	Нүүрс		Шохой		Вакуум цонх		Цемент	
	2020 I	2021 I	2020 I	2021 I	2020 I	2021 I	2020 I	2021 I
	мян.тн		тн		м2		мян.тн	
Дүн	51.9	72.7	2000	3000.0	57.7	62.9		3.4
Айраг								
Алтанширээ								
Даланжаргалан	17.1	51.7						
Дэлгэрэх								
Иххэт								
Мандах								
Өргөн			2000	3000.0				3.4
Сайхандулаан								
Улаанбадрах								
Хатанбулаг								
Хөвсгөл	34.8	21.0						
Эрдэнэ								
Сайншанд					57.7	62.9		
Замын-Үүд								

9.4 Хүснэгтийн үргэлжлэл:

Сумын нэр	Модон эдлэл		Дээл		Жижиг оёдол		Хайрга	
	2020 I	2021 I	2020 I	2021 I	2020 I	2021 I	2020 I	2021 I
	мян.төг		ш		мян.төг		мян.м3	
Дүн	10661.0	1900.0	34	38	2967.3	350.0	3.8	1
Айраг					1455.3			
Алтанширээ			4		65.0			
Даланжаргалан					1080.0			
Дэлгэрэх			23					
Иххэт								
Мандах		1100.0		37		350.0		
Өргөн			5		180.0			
Сайхандулаан								
Улаанбадрах				1				
Хатанбулаг								
Хөвсгөл			2		187.0			
Эрдэнэ								
Сайншанд	10661.0	800.0						
Замын-Үүд							3.8	1.0



АРАВ. БАЙГАЛЬ ОРЧИН

10.1 ЦАГ УУРЫН ҮЗҮҮЛЭЛТҮҮД, сумаар, 2021 оны 01 сард

Станцын нэр	Агаарын температур			Хөрсний температур			Тунадас хэмжээ		Салхины хурд		Цасан бүрхүүл		
	Дундаж	Хамгийн их	Хамгийн бага	Дундаж	Хамгийн их	Хамгийн бага	нийлбэр	тунадастай өдөр	их хурд	10м/с-ээс дээш салхитай өдөр	Цасан бүрхүүл	Цасны зузаан	Цасны нягт г/см
	хэм						миллиметр	метр/секунд		балл	см	г/см ³	
Айраг	-19.2	-4	-35	-18.3	1	-	1	1	12	3	5.9	6	0.22
Алтанширээ	-20.3	-	-37	-22.3	-	-40	1	3	12	2	10	5	0.21
Дэлгэрэх	-20.6	-5	-38	-21.7	0	-37	2	4	13	4	5.9	5	0.24
Иххэт	-20.3	-6	-35	-21.7	0	-37	0	3	14	2	5.9	5	0.25
Мандах	-14.9	4	-34	-15.7	12	-36	0	1	21	6	-	-	-
Өргөн	-19.6	-5	-	-18.3	-	-36	3	4	10	-	10	7	0.22
Сайхандулаан	-15.4	-1	-35	-14.7	-	-	0	2	12	6	1.4	0.5	-
Улаанбадрах	-15.7	-	-32	-14.3	-	-	0	4	12	5	1.4	0.5	-
Хатанбулаг	-12.2	-	-32	-11.0	12	-33	0	2	12	4	-	-	-
Хөвсгөл	-16.4	2	-31	-14.7	11	-32	1	3	14	7	5.9	1	-
Эрдэнэ	-21.2	-4	-38	-21.7	-1	-39	3	3	12	5	10	6	0.18
Сайншанд	-19.0	-3	-36	-20.0	0	-40	2	3	14	6	5.9	2	0.22
Замын-Үүд	-19.0	-1	-36	-18.3	9	-37	0	3	14	5	5.9	3	-

Эх үүсвэр: Цаг уур орчны шинжилгээний газар