



ДОРНОГОВЬ АЙМГИЙН СТАТИСТИКИЙН ХЭЛТЭС

Дорноговь аймгийн
нийгэм, эдийн засгийн
танилцуулга

ДОРНОГОВЬ АЙМГИЙН НИЙГЭМ, ЭДИЙН ЗАСГИЙН ТАНИЛЦУУЛГА

2020/11



Мэдээллийн нэгдсэн лавлах: WWW.1212.MN

ГАРЧИГ

Товч танилцуулга.....	1-14
Нийгэм, эдийн засгийн үндсэн үзүүлэлтүүд.....	15
Нэг. Эрүүл мэнд.....	16-17
Хоёр. Хөдөлмөр эрхлэлт	18-20
Гурав. Нийгмийн даатгал, халамж.....	21-24
Дөрөв. Гэмт хэрэг.....	25-26
Тав. Мөнгө,зээл	27
Зургаа. Төсөв, санхүү	28-29
Долоо. Үнэ.....	30-33
Найм. Хөдөө аж ахуй	34-36
Ес. Аж үйлдвэр.....	37-41
Арав. Байгаль орчин	42

ДОРНОГОВЬ АЙМГИЙН НИЙГЭМ, ЭДИЙН ЗАСГИЙН БАЙДАЛ

(2020 оны 11 дүгээр сарын байдлаар)

Нэг. Нийгмийн үзүүлэлт

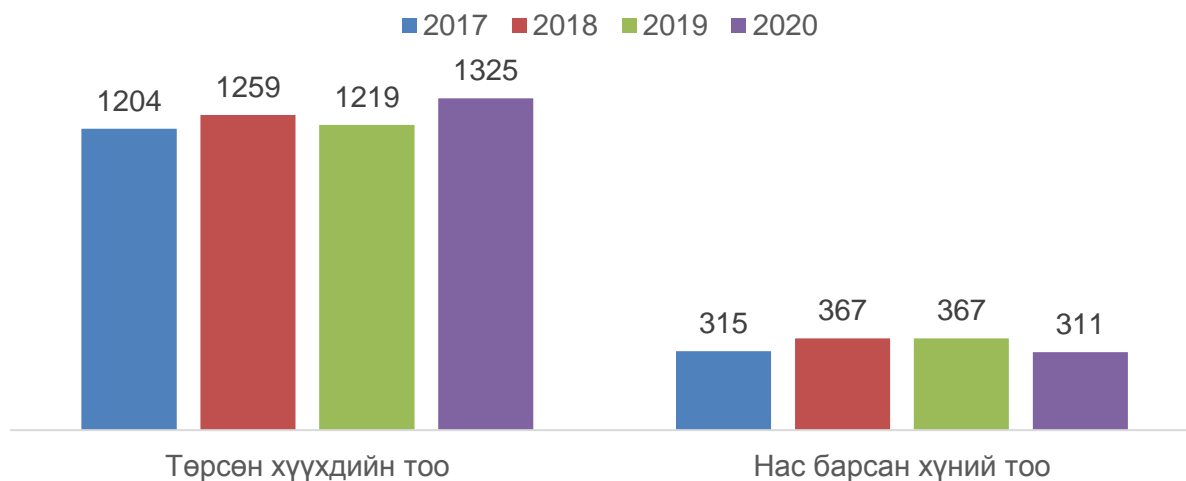


1.1 Хүн ам

Дорноговь аймгийн хэмжээнд 2020 оны 11 сард 1317 эх амаржиж, 1325 хүүхэд шинээр мэндэлж, 311 хүн нас барсан байна. Амаржсан эхийн тоо өмнөх оны мөн үеэс 104(8.6%)-өөр, төрсөн хүүхдийн тоо өмнөх оны мөн үеэс 106(8.7%)-аар тус тус өсч, нас барсан хүний тоо өмнөх оны мөн үеэс 56(15.3%)-аар буурсан байна.

Хүн амын цэвэр өсөлт 1014 болж 2019 оны мөн үеийнхээс 418(70.1%)-аар өссөн байна. 1000 хүнд ногдох төрөлт 18.9, нас баралт 4.4 байгаа нь өмнөх оны мөн үетэй харьцуулахад төрөлт 1.2 пунктээр өсч, нас баралт өмнөх оны мөн үеэс 0.9 пунктээр буурсан байна.

Зураг. Төрсөн хүүхэд, нас барсан хүний тоо. 2017-2020 оны 11 сард



Он гарсаар нялхсын эндэгдэл 13 байгаа нь өмнөх оны мөн үеэс 44.4 хувиар өсчээ.



1.2 Эрүүл мэнд

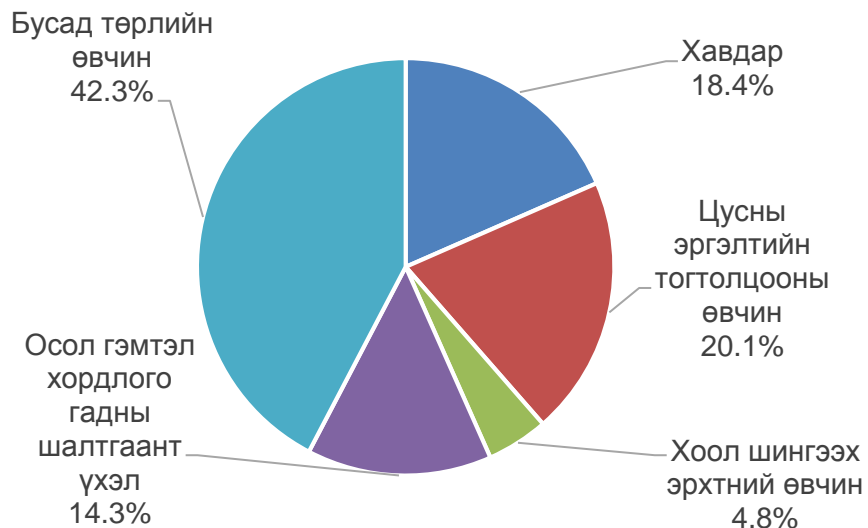
2020 оны эхний 11 сарын байдлаар 15.8 мянган хүн эмнэлэгт хэвтэж эмчлүүлсэн нь өмнөх оны мөн үеэс 1.3 хувиар өсч, 368.6 мянган хүнд амбулаторийн үзлэг хийсэн нь өмнөх оны мөн үеэс 0.6 хувиар, 10.2 мянган хүн урьдчилан сэргийлэх тарилгад хамрагдсан нь өмнөх оны мөн үеэс 17.7 хувиар тус тус буурчээ.

2020 оны эхний 11 сард 1560 эх жирэмсний хяналтанд орсны 90.3 хувь буюу 1408 эх жирэмсний эхний 3-н сард хяналтанд хамрагджээ. Жирэмсний хяналтанд хугацаандаа орсон эхийн эзлэх хувь өмнөх оны мөн үеэс 1.9 пунктээр өссөн байна.

Түргэн тусламжийн дуудлага 18.2 мянган удаа гарсны 3.0 мянга буюу 16.5 хувь нь алсын дуудлага байв. Өмнөх оны мөн үетэй харьцуулбал алсын дуудлага өмнөх оны мөн үеэс 11.1 хувиар, нийт түргэн тусламжийн дуудлага өмнөх оны мөн үеэс 2.2 хувиар тус тус өссөн байна.

Он гарсаар ослын улмаас 2694 хүн бэртэж, 53 иргэний амь нас энджээ. Өмнөх оны мөн үетэй харьцуулбал бэртэж гэмтсэн хүний тоо 423(13.6%)-аар, нас барсан хүний тоо 37(41.1%)-аар тус тус буурсан.

Зураг. Нас баралт, өвчний шалтгаанаар, хувь. 2020 оны 11 сард



Нас баралтыг өвчний шалтгаанаар авч үзэхэд бусад төрлийн өвчин 42.3 хувь, цусны эргэлтийн тогтолцооны өвчин 20.1 хувь, хавдар 18.4 хувь, осол, гэмтэл хордлого гадны шалтгаант үхэл өвчин 14.3 хувь, хоол шингээх эрхтний өвчин 4.8 хувийг тус тус эзэлж байна.

Халдварт өвчний 865 тохиолдол бүртгэгдсэн нь өмнөх оны мөн үеэс 92-оор буюу 9.3 хувиар буурчээ. Халдварт өвчний тохиолдол буурахад трихоминиаз 45.8 хувиар, тэмбүү 36.9 хувиар, заг хүйтэн 29.5 хувиар, сүрьеэ 8.8 хувиар тус тус буурсан нь голлон нөлөөлжээ.



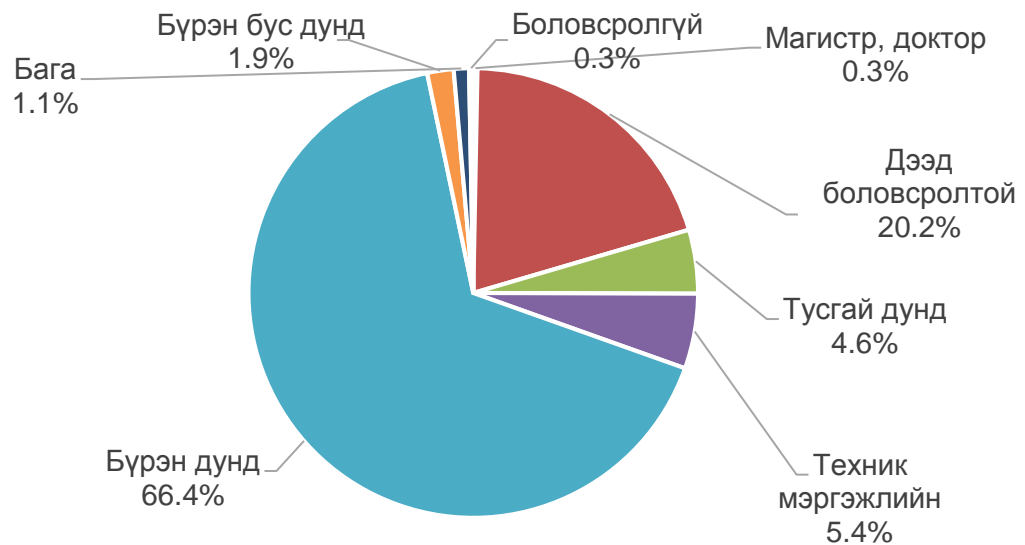
1.3 Бүртгэлтэй ажилгүй иргэн

Хөдөлмөрийн хэлтэст ажил хайж бүртгүүлсэн иргэд 2020 оны 11 сарын эцэст 372 болсны 193 (51.9%) нь бүртгэлтэй ажилгүй иргэд, 179 (48.1%) нь ажилтай боловч өөр ажил хайж байгаа иргэд байна.

Нийт бүртгэлтэй ажилгүй иргэд нь өмнөх оны мөн үеийнхээс 198(113.8%) хүнээр, өмнөх сараас 104 (38.8%) хүнээр тус тус өсчээ.

Бүртгэлтэй ажилгүй иргэдийн боловсролын түвшинг харахад 247(66.4%) нь бүрэн дунд, 75(20.2%) нь дээд, 20(5.4%) нь техник мэргэжлийн, 17(4.6%) нь тусгай дунд, 7(1.9%) нь бүрэн бус дунд, 1(0.3%) магистр, докторын боловсролтой иргэд эзэлж байна.

Зураг. Ажилгүй иргэдийн тоо, боловсролоор, хувиар, 2020 оны 11 сарын эцэст



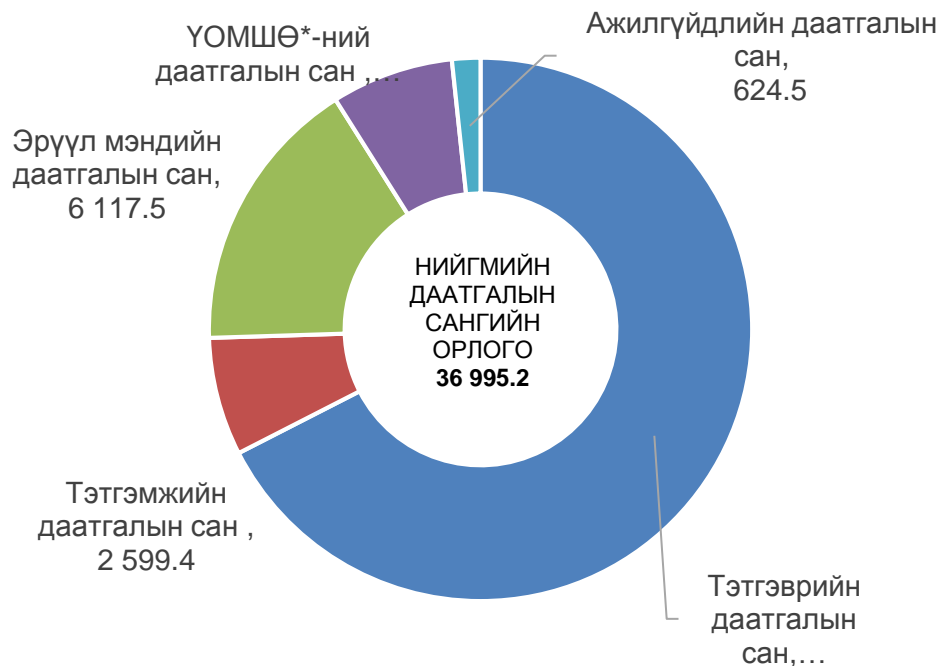
Хөдөлмөрийн хэлтэст 2020 оны эхний 11 сарын байдлаар 594 иргэн шинэ ажлын байранд орж, бүртгэлтэй байсан 49 иргэн ажилд зуучлагдан орж, өмнөх сарын бүртгэлээс 92 иргэн ажил идэвхтэй хайхгүй байгаа шалтгаанаар хасагдсан байна.



1.4 Нийгмийн даатгал, халамж

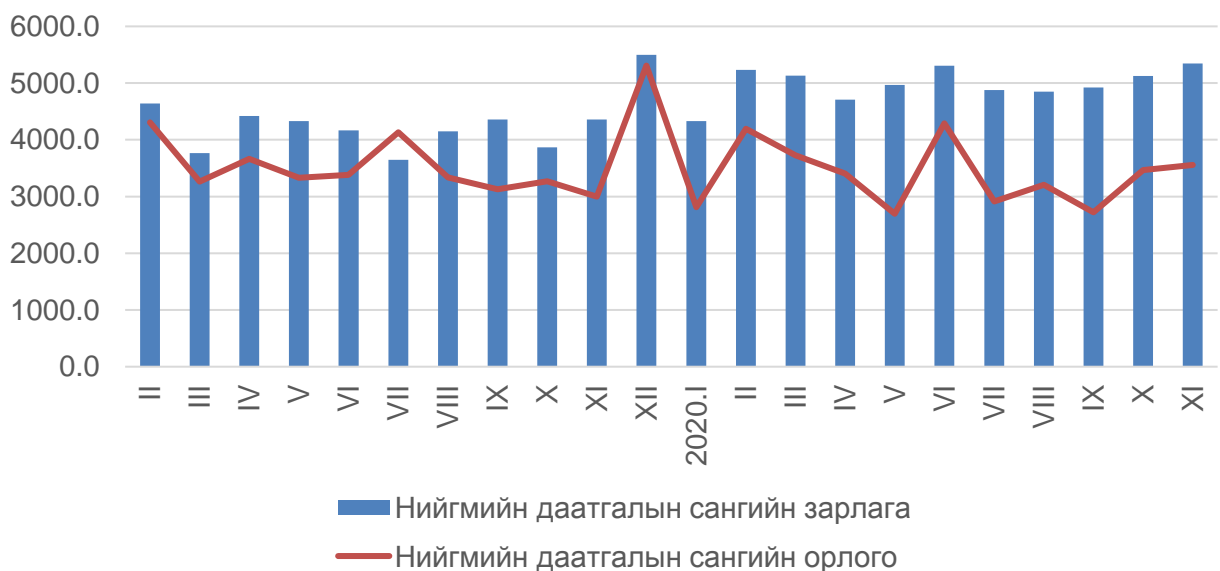
Нийгмийн даатгалын хэлтсийн мэдээллээр нийгмийн даатгалын сангийн орлого 2020 оны 11 сарын байдлаар 36995.2 сая төгрөг болж, өмнөх оны мөн үеэс 145.2 (0.4%) сая төгрөгөөр нэмэгдсэн байна. Нийгмийн даатгалын сангийн орлого 2020 оны 11 сард өмнөх оны мөн үеэс 145.2 сая төгрөгөөр нэмэгдэхэд тэтгэврийн даатгал 1683.7 (7.2%) сая төгрөг, эрүүл мэндийн даатгал 112.5 (1.9%) сая төгрөгөөр тус тус нэмэгдсэн нь нөлөөлсөн байна.

Зураг. Нийгмийн даатгалын сангийн орлого сангийн төрлөөр /сая.төг/ 2020 оны 11 сард



Нийгмийн даатгалын сангийн зарлага 54798.9 сая.төг болж өмнөх оны мөн үеэс 8524.4(18.4%) сая.төгрөгөөр өссөн байна. Зарлагыг бүтцээр нь авч үзвэл тэтгэврийн даатгалын сангаас 41280.6(75.3%) сая.төг, эрүүл мэндийн даатгалын сангаас 6461.3(11.8%) сая.төг, тэтгэмжийн даатгалын сангаас 3197.0(5.8%) сая.төг, ҮОМШӨ-ний даатгалын сангаас 2488.4(4.5%) сая төгрөг, ажилгүйдлийн даатгалын сангаас 1371.6(2.5%) сая төгрөгийг зарцуулжээ.

Зураг. Нийгмийн даатгалын сангийн орлого, зарлага, сая төг



Хөдөлмөр, халамж үйлчилгээний газрын мэдээллээр нийгмийн халамжийн сангаас 2020 оны 11 сард нийгмийн халамжийн сангаас 24181 иргэнд 8076.8 сая



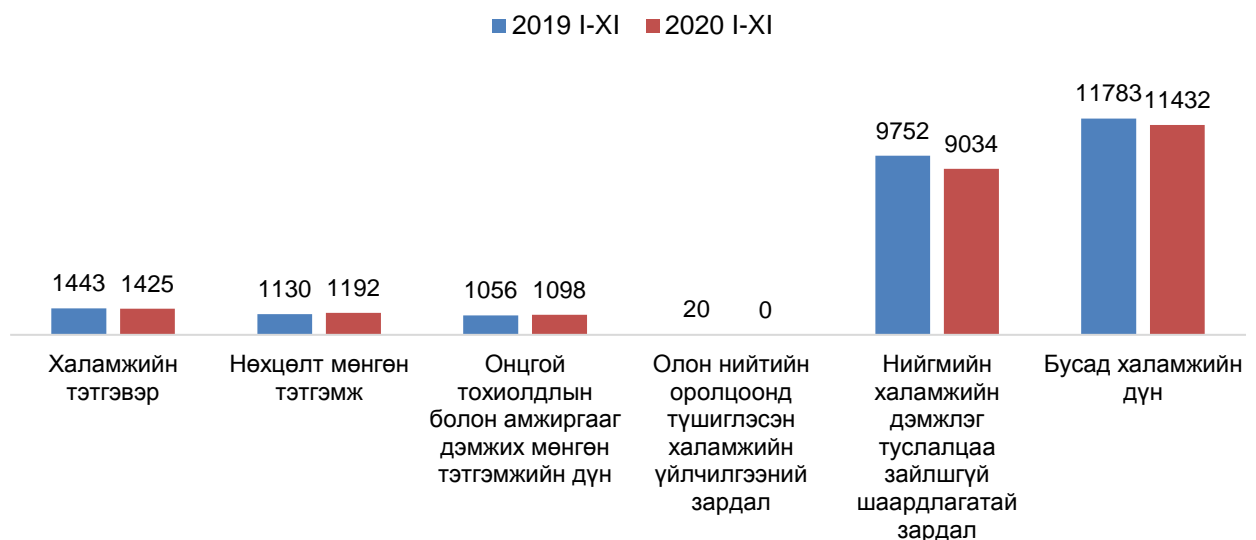
төгрөгийн халамжийн тэтгэвэр, тэтгэмж олгожээ. Өмнөх онтой харьцуулахад халамж авсан иргэд 1003(4.0%)-аар буурч, олгосон тэтгэвэр тэтгэмж 317.4(4.1%) сая төгрөгөөр өссөн байна.

Нийгмийн халамжийн тэтгэвэрт 2020 оны 11 сард 1425 хүн хамрагдсан нь өмнөх оноос 18(1.2%)-аар буурч, олгосон тэтгэвэрийн хэмжээ 1086.9(45.4%) сая төгрөгөөр өсчээ.

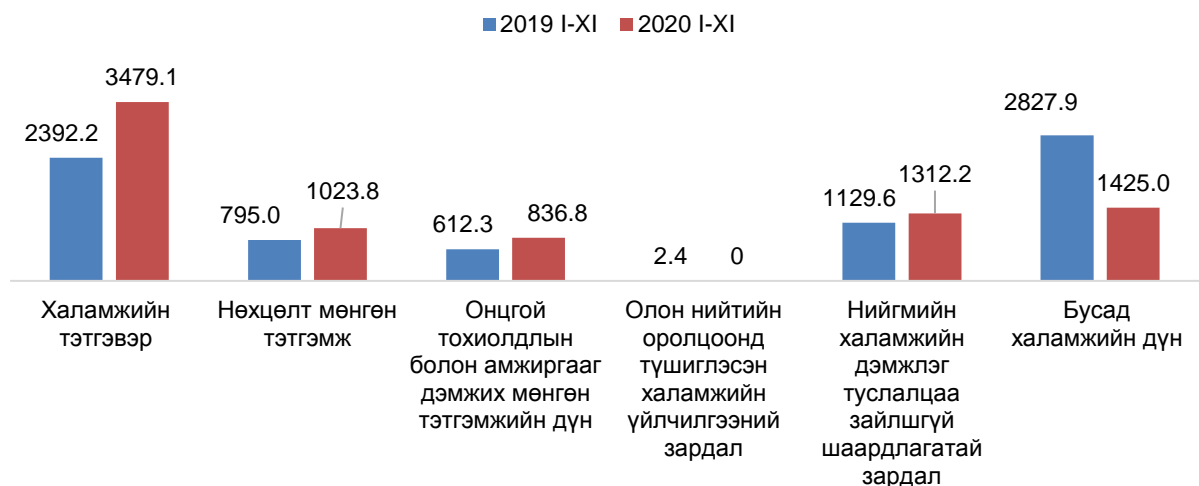
Нийгмийн нөхцөлт мөнгөн тусламжийг 1192 иргэнд 1023.8 сая төгрөг, онцгой тохиолдлын болон амжиргааг дэмжих мөнгөн тэтгэмжийг 1098 иргэнд 836.8 сая төгрөг тус тус олгож, нийгмийн халамжийн дэмжлэг туслалцаа зайлшгүй шаардлагатай НХТХууль 3.1.2, 18.2-т заасан өрх, иргэнийг нийгэмшүүлэх, хамт олны бүлэг бүрдүүлэх, орлогын эх үүсвэртэй болгох төсөл хэрэгжүүлэх, амьдрах ухаанд сургахад 9034 иргэнийг хамруулж, 1312.2 сая төгрөгийг зарцуулсан байна.

Бусад төрлийн халамжийн үйлчилгээнд 11432 иргэн хамрагдаж, 1425.0 сая төгрөгийг олгожээ.

Зураг. Хүний тоо



Зураг. Олгосон тэтгэвэр, тэтгэмж /сая. төг/



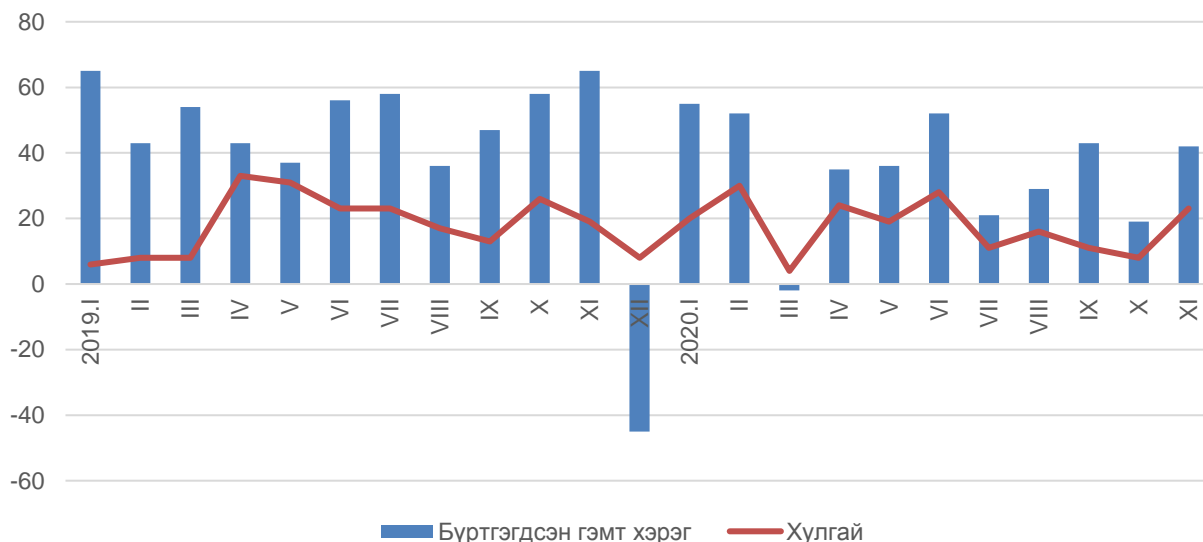


1.5 Гэмт хэрэг

Аймгийн Цагдаагийн газраас ирүүлсэн мэдээгээр 2020 оны эхний 11 сарын байдлаар 382 хэрэг бүртгэгдэж, гэмт хэргийн улмаас 119 хүн гэмтэж, 15 хүн нас барсан байна. Бүртгэгдсэн гэмт хэргийн тоо өмнөх оны мөн үеэс 180 (32.0%)-аар, гэмтсэн хүний тоо 96 (44.6%) -аар, нас барсан хүний тоо 31 (67.4%)-ээр тус тус буурсан байна.

Бүртгэгдсэн гэмт хэргийг төрлөөр нь өмнөх оны мөн үетэй харьцуулбал хэрэг хянан шийдвэрлэх ажиллагааны эсрэг гэмт хэрэг 1(2 дахин)-ээр өсч, хүн амьд явах эрхийн эсрэг гэмт хэрэг 15(62.5%)-аар, хүний эрүүл мэндэд хохирол учруулсан гэмт хэрэг 76(45.5%)-аар, хөдөлгөөний аюулгүй байдал, тээврийн хэрэгслийн ашиглалтын журмын эсрэг гэмт хэрэг 22(44.0%)-оор, улсын хилээр хууль бусаар эд зүйлс нэвтрүүлсэн гэмт хэрэг 20(62.5 %) -аар, авилгын гэмт хэрэг 5(71.4%)-аар, өмчлөх эрхийн эсрэг гэмт хэрэг 13(6.3%)-аар, хүрээлэн байгаа орчны эсрэг гэмт хэрэг 1(5.0%)-ээр тус тус буурч, үндэсний аюулгүй байдлын эсрэг гэмт хэрэг, цахим мэдээллийн аюулгүй байдлын эсрэг гэмт хэрэг, эрүүл мэндийн эсрэг гэмт хэрэг, цэргийн албаны эсрэг гэмт хэрэг, олон нийтийн аюулгүй байдал, ашиг сонирхлын эсрэг гэмт хэрэг бүртгэгдээгүй байна.

Зураг. Бүртгэгдсэн гэмт хэргийн тоо, сараар

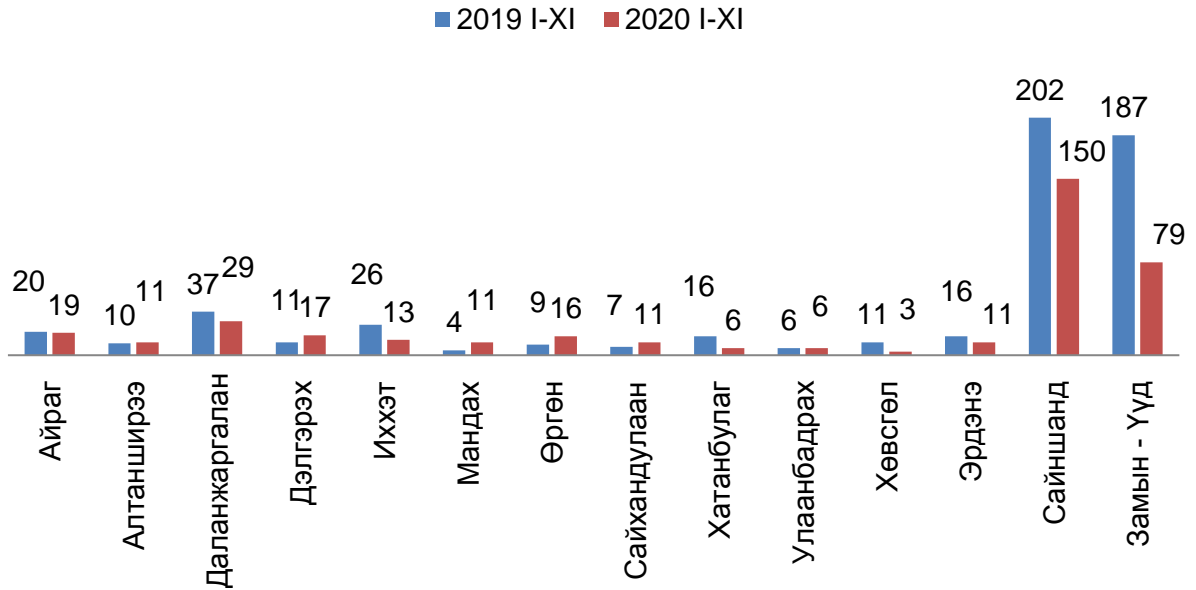


Нийт бүртгэгдсэн гэмт хэргийн 50.8 хувийг өмчлөх эрхийн эсрэг гэмт хэрэг, 23.8 хувийг хүний эрүүл мэндэд хохирол учруулсан гэмт хэрэг, 7.3 хувийг хөдөлгөөний аюулгүй байдал, тээврийн хэрэгслийн ашиглалтын журмын эсрэг гэмт хэрэг, 5.0 хувийг хүрээлэн байгаа орчны эсрэг гэмт хэрэг, 3.1 хувийг улсын хилээр хууль бусаар эд зүйлс нэвтрүүлсэн гэмт хэрэг, 3.1 хувийг хүний бэлгийн эрх чөлөө, халдашгүй байдлын эсрэг гэмт хэрэг, 2.4 хувийг хүний амьд явах эрхийн эсрэг гэмт хэрэг, 4.5 хувийг бусад төрлийн гэмт хэргүүд эзэлж байна. Согтуугаар үйлдсэн гэмт хэрэг 78 бүртгэгдсэн нь өмнөх оны мөн үетэй харьцуулахад 76(49.4%)-аар буурсан байна.



Гэмт хэргийн тоо өмнөх оны мөн үеэс Алтанширээ, Дэлгэрэх, Мандах, Өргөн, Сайхандулаан сумдад нэмэгдэж, Улаанбадрах сумд өмнө онтой адил, бусад сумдад гэмт хэргийн тоо буурсан байна.

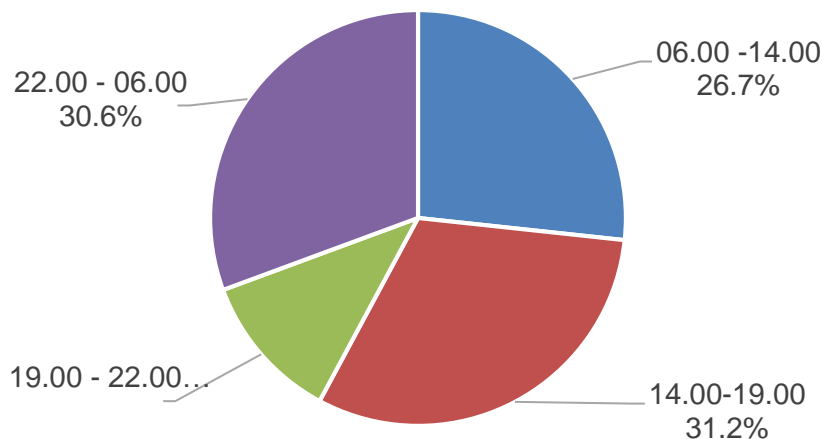
Зураг. Бүртгэгдсэн гэмт хэргийн тоо, сумаар



Гэмт хэргийн улмаас иргэд, байгууллага, аж ахуйн нэгжид 1192.1 сая төгрөгийн хохирол учирсан нь өмнөх оны мөн үетэй харьцуулахад 1490.9(55.6%) сая төгрөгөөр буурсан байна. Учирсан хохирлын 623.9(52.3%) сая төгрөг эргэн төлөгдсөн байна.

Нийт гэмт хэргийн 125(32.7%) нь гэр орон сууцандаа, 78(20.4%) нь согтуугаар, 46(12.0%) нь гудамж олон нийтийн газарт, 34(8.9%) бүлэглэн, 45(11.8%) хувийг эмэгтэй хүн болон хүүхэд оролцон, 117(30.6%) нь шөнийн цагаар /22-06 цагт/ үйлдсэн байна. Тайлант хугацаанд нийт 1023 хүн саатуулагдаж, 210 хүн баривчлагджээ.

Зураг. Бүртгэгдсэн гэмт хэргийн бүтэц, хэрэг үйлдэгдсэн цагаар 2020 оны 11 сард



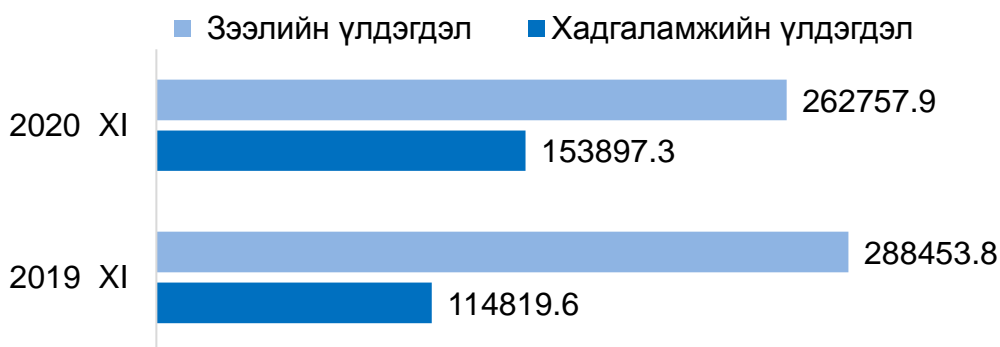
Хоёр. Макро эдийн засгийн статистикийн үзүүлэлт



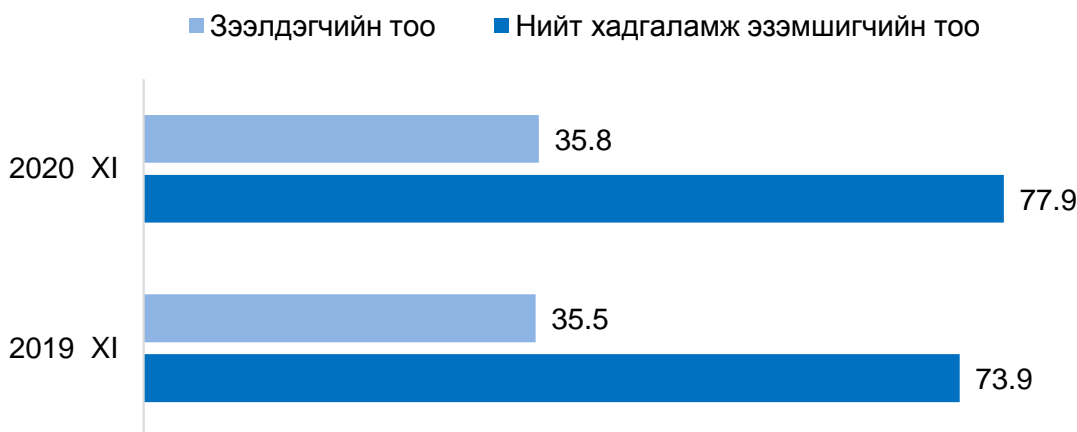
2.1 Мөнгө, банк

Монгол банкны 11 дүгээр сарын байдлаар арилжааны банкуудын зээлдэгчийн тоо 35.8 мянга болж өмнөх оноос 0.3(0.5%) мянган хүнээр өсч, нийт хадгаламжийн данс эзэмшигчийн тоо 160.9 мянга болж өмнөх оны мөн үеээс 18.1 хувиар өссөн байна.

Зураг. Хадгаламжийн үлдэгдэл, зээлийн өрийн үлдэгдэл, 2019-2020 он, сая.төг



Зураг. Хадгаламж эзэмшигч, зээлдэгчийн тоо, 2019- 2020 он, мян.хүн

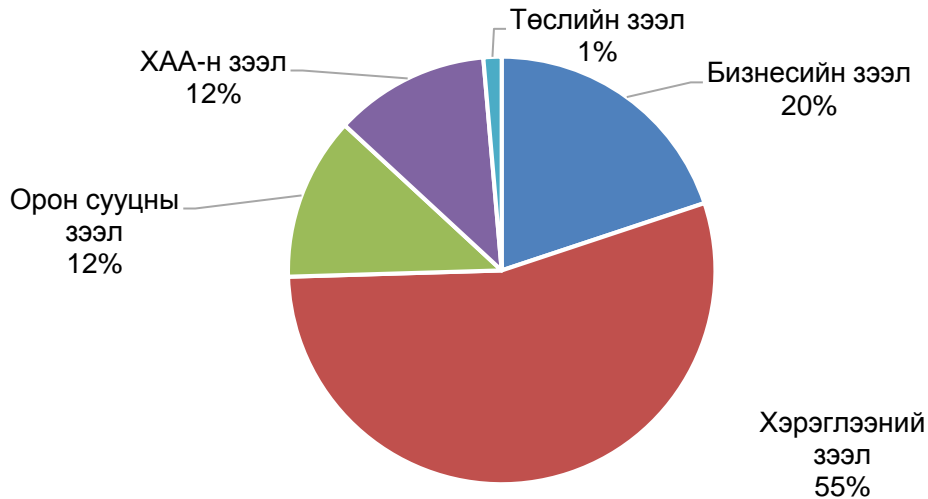


Нийт хадгаламжийн үлдэгдэл 153.8 тэрбум төгрөг болж нэг хадгаламж эзэмшигчид дунджаар 1975.6 мянган төгрөг, аймгийн нэг хүнд дундажаар 2211.2 мянган төгрөгийн хадгаламж ногдож байна. Хадгаламжийн үлдэгдлийг өмнөх оны мөн үетэй харьцуулахад 39.0(34.0%) тэрбум төгрөгөөр өссөн байна.

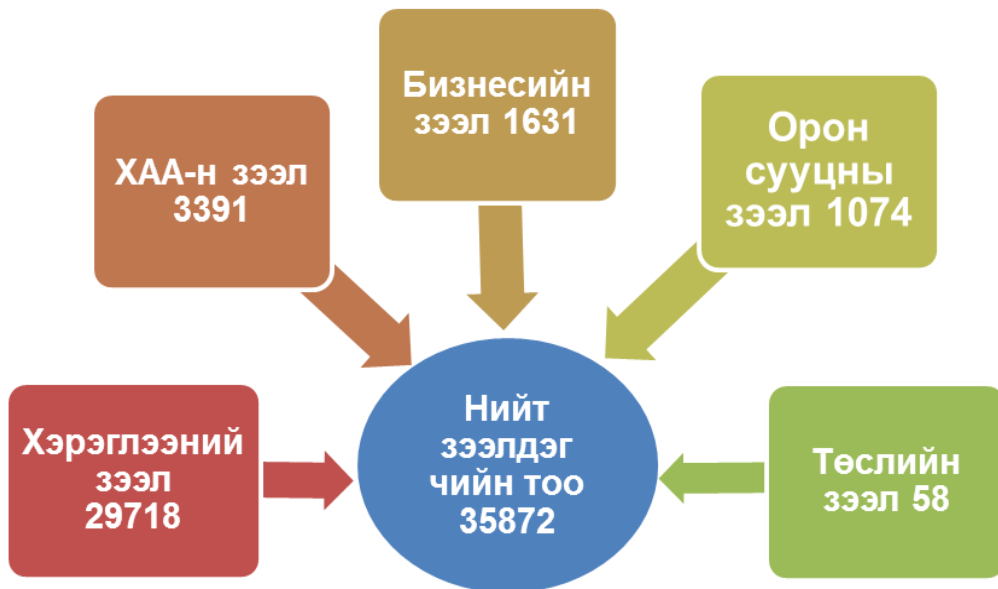
Хугацаа хэтэрсэн зээлийн үлдэгдэл сарын эцэст 7.3 тэр бум төгрөг болж, өмнөх сараас 1.0(16.0%) тэрбум төгрөгөөр өсж, өмнөх оны мөн үеэс 25.6(8.9%) тэр бум төгрөгөөр буурчээ. Хугацаа хэтэрсэн зээлийн өрийн үлдэгдэл нийт зээлийн өрийн үлдэгдлийн 2.8 хувийг эзэлж, өмнөх сараас 0.4 пунктээр өсж, өмнөх оны мөн үеэс 0.8 пунктээр өсчээ.

Чанаргүй зээл сарын эцэст 14.3 тэр бум төгрөг болж өмнөх сараас 1.1(8.4%) тэр бум төгрөгөөр, өмнөх оны мөн үеэс 6.9(93.8%) тэр бум төгрөгөөр тус тус өссөн байна. Чанаргүй зээл нийт зээлийн өрийн үлдэгдлийн 5.5 хувийг эзэлж, өмнөх оны мөн үеэс 2.9 пунктээр өссөн байна.

Зураг. Зээл төрлөөр, дүнд эзлэх хувиар, 2020.11 сард



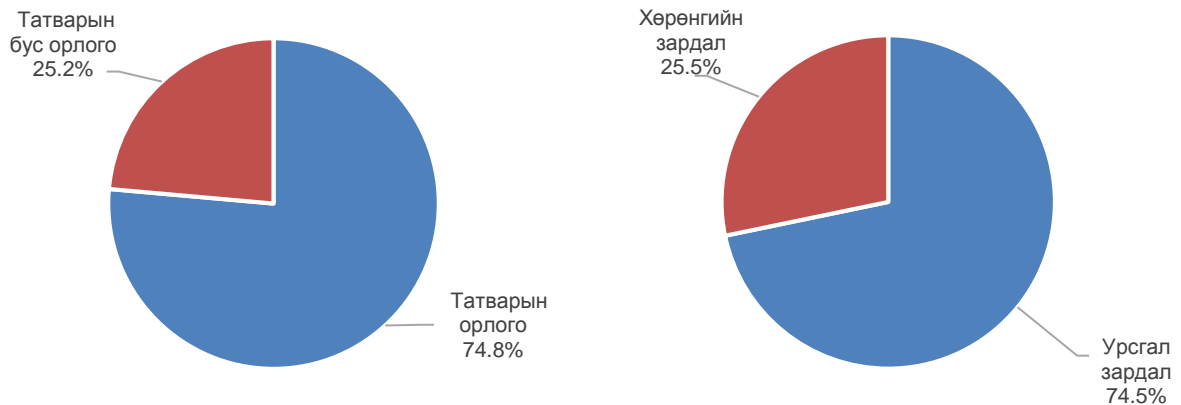
Зураг. Зээлдэгчийн тоо, зээлийн төрлөөр, 2020.11 сард



2.2 Төсөв, санхүү

2020 оны 11 дугаар сарын байдлаар орон нутгийн төсөвт 32739.2 сая төгрөгийн орлого төвлөрүүлжээ. Төсвийн орлогын төлөвлөгөөний биелэлт 74.1 хувь байна. Өмнөх оны мөн үетэй төсвийн орлогын дүнг харьцуулахад 52.1 хувиар буурсан байна / 2020 оны орон нутгийн төсвийн орлогод улсын төсөв, орон нутгийн төсөв хоорондын шилжүүлсэн орлогын дүн тусгагдаагүй/. Аймгийн орон нутгийн төсвийн орлогын 74.8 хувийг татварын, 25.2 хувийг татварын бус орлого бүрдүүлсэн байна.

Зураг. Орон нутгийн төсвийн орлого, зарлагын бүтэц, хувиар, 2020 оны 11 сард



Улсын нэгдсэн төсөвт ААНБ-ын орлогын албан татвар, дотоодын бараа, үйлчилгээний татвар, ашигт малтмал нөөц ашигласны төлбөр, агаарын бохирдлын төлбөр, өсөн нэмэгдэх нөөц ашигласны төлбөр, ус бохирдуулсны төлбөр нийт 7205.1 сая төгрөгийг төвлөрүүлсэн байна. Улсын төсөвт төвлөрүүлсэн орлогын дүнг өмнөх оны мөн үеэс 9.4 хувь буюу 747.1 сая.төг-өөр буурч, төлөвлөгөөнөөс 5.9 хувь буюу 400.8 сая.төг-өөр давуулан биелүүлсэн байна.



2.3 Үнэ

Хэрэглээний үнийн индекс гэдэг нь хэрэглэгчдийн худалдаж авсан бараа, үйлчилгээний нэр төрөл өөрчлөлтгүй тогтвортой байхад үнэ дунджаар хэрхэн өөрчлөгдөж буйг хэмждэг үзүүлэлт юм.

Хэрэглээний үнийн индекс 2020 оны 11 дүгээр сарыг өмнөх сартай харьцуулахад 0.4 хувиар буурч, өмнөх оны мөн үеэс 3.4 хувиар тус тус өсчээ.

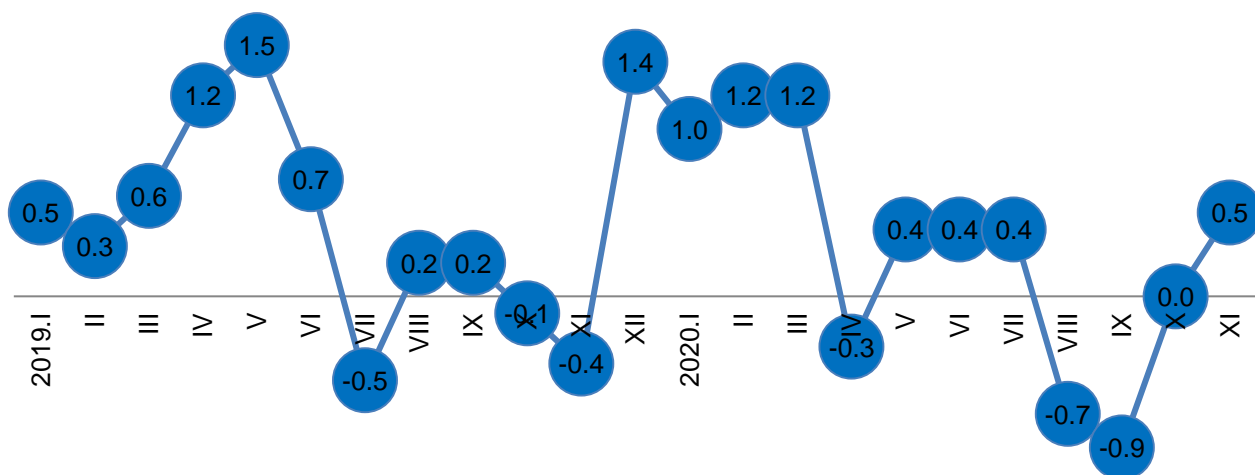
Ерөнхий индекс өмнөх сартай харьцуулахад 0.5 хувиар өсөхөд: хүнсний бараа, согтууруулах бус ундааны бүлэг 1.0 хувь, хувцас бөс бараа, гутлын бүлэг 0.5 хувь, эм тариа эмнэлэгийн үйлчилгээний бүлэг 0.7 хувь, тээвэр 0.1 хувь, бусад бараа үйлчилгээний бүлэг 0.6 хувиар өссөн нь нөлөөлсөн байна.

Ерөнхий индекс өмнөх оны мөн үетэй харьцуулахад 3.4 хувиар өсөхөд: хүнсний бараа, согтууруулах бус ундааны бүлэг 8.4 хувь, согтууруулах ундаа, тамхины бүлэг 1.5 хувь, хувцас бөс бараа, гутлын бүлэг 7.5 хувь, орон сууц, ус, цахилгаан, түлшний бүлэг 0.2 хувь, гэр ахуйн тавилгын бүлэг 5.8 хувь, эм тариа эмнэлэгийн үйлчилгээний бүлэг 3.0 хувь, холбооны хэрэгсэл, шуудангийн үйлчилгээний бүлэг 0.1 хувь, амралт чөлөөт цаг соёлын барааны бүлэг 0.1 хувь, зочид буудал, зоогийн газар, дотуур байрны үйлчилгээний бүлэг 6.9 хувиар тус тус өссөн нь голлон нөлөөлсөн байна

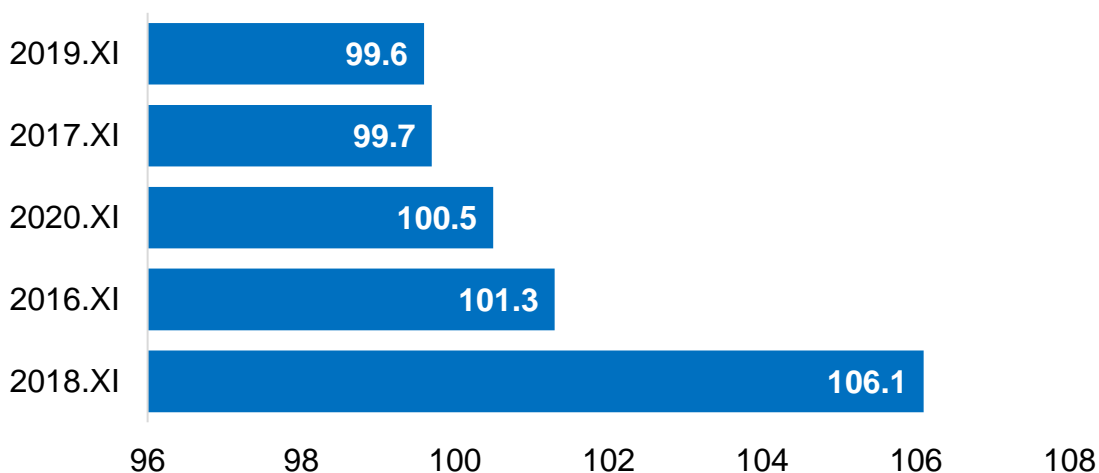
Зураг. Хэрэглээний үнийн индекс, 2020 оны 11 дүгээр сарын өөрчлөлт, бүлгээр, хувиар (өмнөх сар=100)



Зураг. Хэрэглээний үнийн индекс, 2019-2020 оны үнийн өөрчлөлт, сар бүрээр (өмнөх сар=100)



Зураг. Хэрэглээний үнийн индекс, 2016 -2020 оны 11 дүгээр сар (өмнөх оны 12-р сар=100)



Гурав. Эдийн засгийн статистикийн үзүүлэлт



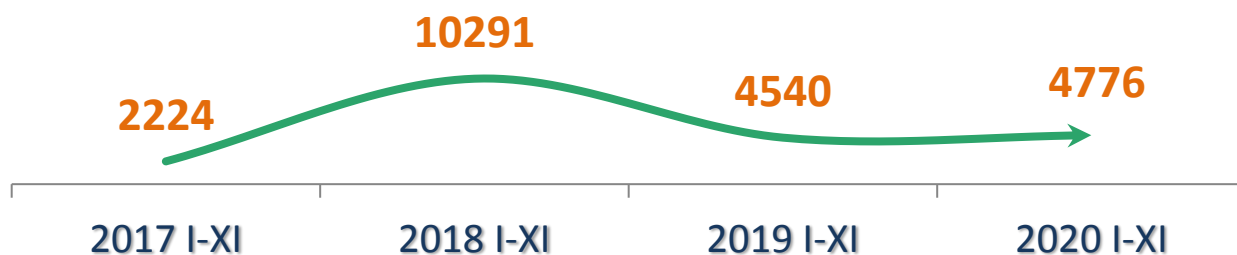
3.1 Хөдөө аж ахуй

Аймгийн хэмжээнд 2019 оны эцэст тоологдсон төллөх насны нийт 1010.6 мянган хээлтэгч малын 737.8 мянга (73.0%) нь 2020 оны эхний 10 сард төллөсөн байна. Эм хонины 80.4 хувь, эм ямааны 69.5 хувь, ингэний 47.5 хувь, үнээний 62.7 хувь, гүүний 54.4 хувь нь төллөжээ.

Гарсан төлийн 99.6 хувь буюу 739.9 мянган төл бойжиж байна. Бойжуулсан төл өмнөх оны мөн үеэс 38.7 (6.0%) мянгаар илүү байна. Дэлгэрэх суманд 78.6 мянга, Айраг суманд 67.7 мянга, Даланжаргалан суманд 67.0 мянга, Хатанбулаг суманд 65.1 мянган, Иххэт суманд 60.5 мянган төл тус тус бойжсон нь нийт бойжсон төлийн 45.8 хувийг эзэлж байна.

Том малын зүй бус хорогдол 2020 оны эхний 11 сард аймгийн хэмжээнд 4776 болж, өмнөх оны мөн үеэс 236 (95.1%) толгойгоор буурсан байна. Нийт хорогдсон малын 47.5 хувийг ямаа, 49.0 хувийг хонь эзэлж байна.

Зураг. Том малын зүй бусын хорогдол, жил бүрийн 11 сард





Малын зах зээлийн дундаж үнийн мэдээгээр нас гүйцсэн ат Алтанширээ, Иххэт, Өргөн, Улаанбадрах, Хатанбулаг, Хөвсгөл, Сайншанд сумдад хамгийн их буюу 1200.0 мянган төгрөг, Дэлгэрэх, Эрдэнэ, Замын-Үүд сумдад хамгийн бага буюу 1000.0 мянган төгрөг, соёолон үрээ Алтанширээ, Дэлгэрэх, Иххэт, Өргөн сумдад их буюу 1000.0 мянган төгрөг, Сайхандулаан суманд хамгийн бага буюу 700.0 мянган төгрөг, хязаалан гуна Иххэт суманд хамгийн их буюу 1500.0 мянган төгрөг, Хатанбулаг суманд хамгийн бага буюу 850.0 мянган төгрөг байна. Нас гүйцсэн эр хонины дундаж үнэ Айраг, Дэлгэрэх, Иххэт, Сайхандулаан, Эрдэнэ сумдад хамгийн их буюу 200.0 мянган төгрөг, Алтанширээ суманд хамгийн бага буюу 100.0 мянган төгрөг, нас гүйцсэн эр ямааны дундаж үнэ Эрдэнэ суманд хамгийн их буюу 180.0 мянган төгрөг, Алтанширээ суманд хамгийн бага буюу 70.0 мянган төгрөг байна.



3.2 Аж үйлдвэр

Оны эхний 11 сарын байдлаар аж үйлдвэрийн салбарт 173702.3 сая төгрөгийн бүтээгдэхүүн үйлдвэрлэж, 263375.3 сая төгрөгийн бүтээгдэхүүнийг зах зээлд борлууллаа. Өмнөх оны мөн үетэй харьцуулахад нийт бүтээгдэхүүн үйлдвэрлэлт 7.6 хувиар, борлуулалт 10.0 хувиар тус тус буурсан байна.

2020 оны 11 сарын байдлаар аж үйлдвэрийн салбарын нийт бүтээгдэхүүн үйлдвэрлэлт 7.6 хувиар буурахад уул, уурхай олборлох салбарын үйлдвэрлэлт өмнөх оноос 18811.7 сая төгрөгөөр буурсан нь нөлөөлсөн байна.

Аж үйлдвэрийн бүтээгдэхүүн үйлдвэрлэлийн 4.5 хувийг төрийн, 95.5 хувийг хувийн өмчийн аж ахуйн нэгжүүд үйлдвэрлэжээ.

Аж ахуйн нэгжийн хариуцлагын хэлбэрээр авч үзвэл улсын үйлдвэрийн газар 4.5 хувь, компани 95.1 хувь, өрхийн аж ахуй 0.5 хувийг тус тус эзэлж байна.

Статистикийн мэдээлэлд хамрагдсан гол нэр төрлийн бүтээгдэхүүн үйлдвэрлэлийг өмнөх оны мөн үетэй харьцуулахад дулаан 18.7 мян.ккал-аар, ус түгээлт 116.6 мян.м3-аар, сувагжуулалт 71.3 мян.м3-аар, талх 66.0 тонноор, бялуу 2.8 тонноор, хиам 1.2 тонноор, хэрчсэн гурил 36.7 мян.тн-оор, шохой 2256.0 тонноор, цемент 107.4 мян.тонноор, хайрга 0.4 мян.м3-аар тус тус илүү үйлдвэрлэгджээ.

Дөрөв. Байгаль орчны статистикийн үзүүлэлт



4.1 Байгаль орчин

Цаг уур

Температур: 11 дүгээр сарын дундаж агаарын температур -2.9...-7.4 градус хүйтэн, агаарын хамгийн их температур өдөртөө нийт сумдад 10...16 градус дулаан, агаарын хамгийн бага температур шөнөдөө -19...-28 градус хүйтэн байв. Агаарын дундаж температурыг олон жилийн дундаж / ОЖД /-тай харьцуулахад:



Айраг, Алтанширээ, Иххэт, Сайхандулаан, Хатанбулаг сумдад олон жилийн дунджаас 1.5...2.3 градусаар дулаан, бусад сумдад ОЖД-ийн орчим байлаа. Хөрсний гадарга дээр шөнөдөө -23.0...-29.0 градус хүйтэн, өдөртөө нийт сумдад 17.0...22.0 градус дулаан байв.

Хур тунадас: Сарын нийлбэр хур тунадас Сайншанд суманд 5.7мм, Замын-Үүд сумнад 10.5мм, Мандах суманд 1.0мм, Хөвсгөл суманд 3.4мм, Дэлгэрэх сум 4.7мм, Улаан-Уул суманд 7.4мм, Айраг суманд 5.2мм, Алтанширээ суманд 8.8мм, Иххэт суманд 4.6мм, Өргөн суманд 6.1мм, Сайхандулаан суманд 3.1 мм, Улаанбадрах суманд 1.8мм, Хатанбулаг суманд 3.5мм цас орсон байна. Сарын нийлбэр хур тунадсыг олон жилийн дундажтай харьцуулахад Мандах, Улаанбадрах сумдад олон жилийн дундажийн орчим, бусад сумд олон жилийн дундажаас ахиу байлаа.

Салхи: Энэ сард салхины хамгийн их хурд нийт нутгаар 10...19 м/с байна. 10м/с-ээс дээш салхитай 7...18 өдөр байлаа.

Цасан бүрхүүлийн байдал: 11 дүгээр сарын байдлаар Мандах, Сайхандулаан, Улаанбадрах, Хатанбулаг сумдын нутгаар нутгаар 0...2 см зузаан, бусад сумдын нутгаар 3...9 см зузаан цасан бүрхүүлтэй, нийт нутгаар 8-10 баллын цасан бүрхэцтэй байлаа.

МАН-н үйлдвэрлэлд: Цаг агаарын нөхцлөөс болж малын бэлчээрлэлт саатсан тохиолдол гараагүй. Нийт нутгаар цас орж малын усан хангамж сайн байна.

_____ о О о _____



ДОРНОГОВЬ АЙМГИЙН НИЙГЭМ, ЭДИЙН ЗАСГИЙН БАЙДАЛ
(2020 ОНЫ 11 ДҮГЭЭР САРЫН БАЙДЛААР)

I. Эдийн засаг, нийгмийн үндсэн үзүүлэлтүүд

	Хэмжих нэгж	2017	2018	2019	2020	2020 2019
1. Бэлэн хүн ам, мян.хүн *	мянган хүн	68.2	69.6	70.3	70.6	100.4
- Төрсөн хүүхдийн тоо**	тоо	1204	1259	1219	1325	108.7
- Нас барсан хүний тоо - бодит тоогоор**	тоо	315	367	367	311	84.7
- Хүн амын цэвэр өсөлт - бодит тоогоор	тоо	889	892	852	1014	119.0
- Нялхасын эндэгдэл - бодит тоогоор	тоо	6	13	9	13	2.5 ²
- 1000 хүүхдэд ноогдох	тоо	5.0	10.3	7.4	9.8	2.3 ²
2. Ажилгүй иргэдийн тоо - бүгд	тоо	1 178	1 241	174	372	2.1 ²
- Үүнээс эмэгтэй	тоо	602	622	85	236	2.7 ²
- Хөдөлмөрийн насны 10000 хүнд ногдох ажилгүй иргэдийн тоо	тоо	258	259	37	87	2.3 ²
3. Шинээр бий болсон ажлын байр-бүгд	тоо	580	442	544	594	109.2
Үүнээс: Байнгын ажлын байр	тоо	580	249	216	200	92.6
Улирлын чанартай ажлын байр	тоо	98	193	328	45	13.7
Түр ажлын байр					349	
4. Халдварт өвчний гаралт - бодит тоогоор	тоо	631	656	957	417	43.6
- 10000 хүнд ногдох	тоо	93	94	137	59	42.8
5. Гэмт хэргийн гаралт - бодит тоогоор	тоо	625	486	562	382	68.0
- 10000 хүнд ногдох ***	тоо	145	112	127	86	68.0
6.Бойжиж буй төл	толгой	586705	599281	701158	739928	105.5
- Унага	толгой	21649	21919	24267	26557	109.4
- Тугал	толгой	16615	18153	18366	22972	125.1
- Ботго	толгой	6668	6835	7195	8418	117.0
- Хурга	толгой	286903	294822	345708	364341	105.4
- Ишиг	толгой	254870	257552	305622	317640	103.9
7. Аж үйлдвэрийн нийт бүтээгдэхүүн	сая төгрөг	141280.2	200720.9	187955.7	113897.2	60.6
- Борлуулсан бүтээгдэхүүн	сая төгрөг	234922.4	294391.7	292609.7	176001.5	60.1

* - 2017,2018,2019 оны жилийн эцэст

**-Төрөлт, нас баралтыг ЭМГ-ын мэдээнээс авав.

*** - 18 - аас дээш насны 10000 хүнд ногдохоор тооцов.



НЭГ. ЭРҮҮЛ МЭНД

1.1 ЭРҮҮЛ МЭНДИЙН ГОЛ ҮЗҮҮЛЭЛТ

	Хэмжих нэгж	2019 I-XI	2020 I-XI	Өсөлт	
		Тоо		Хувь	
1. Амбулаторийн үзлэг	мян.хүн	370.8	368.6	-2.2	99.4
2. Ор хоног	мян.хүн	111.0	110.7	-0.3	99.7
3. Урьдчилан сэргийлэх тарилга	мян.хүн	12.4	10.2	-2.2	82.3
4. Эмчлүүлсэн хүний тоо	мян.хүн	15.6	15.8	0.2	101.3
5. Түргэн тусламжын дуудлага	мян.хүн	17.8	18.2	0.4	102.2
Үүнээс: алсын дуудлага	мян.хүн	2.7	3.0	0.3	111.1
6. Осол гэмтлийн өвчлөл	хүн	3117	2694	-423	86.4
Үүнээс: нас баралт	хүн	90	53	-37	58.9
7. Шинээр хяналтанд авсан жирэмсэн эх	хүн	1678	1560	-118	93.0
Үүнээс: эхний 3 сартайн хяналт	хүн	1483	1408	-75	94.9
8. Амаржсан эх	хүн	1213	1317	104	108.6
Үүнээс: нас баралт	хүн	0	0	0	0.0
9. 1-5 хүртэл насны эндсэн хүүхэд	хүн	7	2	-5	28.6
10. 1 хүртэл насандаа эндсэн хүүхэд	хүн	9	13	4	2.5 ²

1.2. ТӨРӨЛТ, ЭХ, ХҮҮХДИЙН ЭНДЭГДЭЛ, сумаар, жил бүрийн 11 сард

Сумын нэр	Амаржсан эх	Эхийн эндэгдэл	Амьд төрсөн хүүхэд	1	1-5 хүртэл насны эндсэн хүүхэд
				хүртэл насанд аа эндсэн хүүхэд	
Тоо					
Дүн	1317	1	1325	13	0
Айраг	1		1		
Алтанширээ	1		1		
Даланжаргалан	1		1		
Дэлгэрэх					
Иххэт					
Мандах	1		1		
Өргөн	1		1		
Сайхандулаан					
Улаанбадрах					
Хатанбулаг	1		1		
Хөвсгөл	2		2		
Эрдэнэ	2		2	1	
Сайншанд	1035	1	1044	10	
Замын - Үүд	272		271	2	

Эх үүсвэр: Аймгийн Эрүүл мэндийн газар



1.3. БҮРТГЭГДСЭН ХАЛДВАРТ ӨВЧИН, төрлөөр, жил бүрийн 11 сард

Үзүүлэлт	2019 I-XI	2020 I-XI	Өсөлт	
	тоо	тоо	тоо	хувь
Халдварт өвчний гаралт-Бүгд	957	865	-92	90.4
Вируст гепатит	6	3	-3	0.0
Сүрьеэ	80	73	-7	91.3
Тэмбүү	179	113	-66	63.1
Заг хүйтэн	292	206	-86	70.5
Трихоминиаз	155	84	-71	54.2
Цусан суулга	39	57	18	146.2
Бусад	206	329	123	159.7

Тайлбар -²-дахин их

Эх үүсвэр: Эрүүл мэндийн газар



ХОЁР. ХӨДӨЛМӨР ЭРХЛЭЛТ

2.1 АЖИЛ ХАЙГЧ ИРГЭНИЙ ТОО, боловсролын түвшингээр, жил бүрийн 11 сард

Боловсролын түвшингээр	2017 XI	2018 XI	2019 XI	2020 XI	2020 XI 2017 XI	2020 XI 2019 XI
	хүний тоо				хувь	
ДҮН	1 178	1 241	174	372	31.6	213.8
Үүнээс: Эмэгтэй	602	622	85	236	39.2	277.6
Магистр, доктор	6	2	0	1	16.7	0.0
Дээд боловсролтой	280	208	29	75	26.8	258.6
Тусгай дунд	77	42	4	17	22.1	425.0
Техник мэргэжлийн	100	68	6	20	20.0	333.3
Бүрэн дунд	627	794	117	247	39.4	211.1
Бүрэн бус дунд	65	80	12	7	10.8	58.3
Бага	8	13	4	4	50.0	100.0
Боловсролгүй	15	34	2	1	6.7	50.0

Эх үүсвэр: Хөдөлмөр, халамж үйлчилгээний газар

2.2 АЖИЛГҮЙ ИРГЭДИЙН ТОО, сумаар, жил бүрийн 11 сард

	Бүртгэлтэй иргэдийн тоо		Ажилд орсон иргэдийн тоо		Шинээр нэмэгдсэн иргэдийн тоо	
	2019 XI	2020 XI	2019 XI	2020 XI	2019 XI	2020 XI
ДҮН	174	372	528	1124	98	2404
Айраг	3	6	9	32	1	58
Алтанширээ	9	4	35	11	1	33
Даланжаргалан	7	25	31	2	0	51
Дэлгэрэх	1	2	7	1	0	14
Иххэт	0	0	11	4	0	10
Мандах	1	2	22	0	0	27
Өргөн	5	3	84	2	1	27
Сайхандулаан	11	5	24	6	3	31
Улаанбадрах	9	0	28	39	4	58
Хатанбулаг	4	10	20	102	0	144
Хөвсгөл	0	1	15	0	4	15
Эрдэнэ	1	13	22	47	2	102
Сайншанд	88	109	122	370	52	1035
Замын - Үүд	35	192	98	508	30	799

Эх үүсвэр: Хөдөлмөр, халамж үйлчилгээний газар



2.3 АЖЛЫН БАЙРНЫ ЗАХИАЛГА, эдийн засгийн салбарын ангилал, 2020 оны 11 сарын эцэст

Салбарын ангилал	2019 I-XI	2020 I-XI
	ТОО	
Бүгд	598	1680
ХАА, ан агнуур, ойн аж ахуй,загас барилт	38	58
Уул уурхай олборлох аж үйлдвэр	212	30
Боловсруулах үйлдвэрлэл	1	1
Цахилгаан, хий, уур, агааржуулалт	13	19
Усны хангамж, бохир ус зайлуулах систем, хог хаягдлын менежмент	12	59
Барилга	60	253
Бөөний ба жижиглэн худалдаа, машин, мотоциклийн засвар үйлчилгээ		55
Тээвэр агуулахын үйл ажиллагаа	7	9
Зочид буудал, байр, сууц болон нийтийн хоолны үйлчилгээ	2	7
Мэдээлэл, холбоо		20
Санхүүгийн болон даатгалын үйл ажиллагаа	12	3
Үл хөдлөх хөрөнгийн үйл ажиллагаа		
Мэргэжлийн шинжлэх ухаан болон техникийн үйл ажиллагаа		1
Удирдлагын болон дэмжлэг үзүүлэх үйл ажиллагаа		537
Төрийн удирдлага, батлан хамгаалах, үйл ажиллагаа, албан журмын	50	74
Боловсрол	51	41
Хүний эрүүл мэнд, нийгмийн халамжийн үйлчилгээ	17	55
Урлаг, үзвэр, тоглоом наадам	1	20
Үйлчилгээний бусад үйл ажиллагаа	122	438
Хүн хөлслөн ажиллуулдаг өрхийн үйл ажиллагаа, өрхийн өөрийн		
Олон улсын байгууллага, суурин төлөөлөгчийн үйл ажиллагаа		

2.4 АЖЛЫН БАЙРНЫ ЗАХИАЛГА, ажил, мэргэжлийн ангилал, 2020 оны 11 сарын эцэст

Үзүүлэлт	2019 I-XI	2020 I-XI
	ТОО	
Бүгд	598	1680
Менежер	10	37
Мэргэжилтэн	71	728
Техникч болон туслах дэд/ мэргэжилтэн	92	82
Контор, үйлчилгээний ажилтан	30	215
Худалдаа, үйлчилгээний ажилтан	26	101
ХАА, ой загас агнуурын ажилтан	15	1
Үйлдвэрлэл, барилга, гар урлал, холбогдох ажил үйлчилгээний ажилтан	54	144
Суурин төхөөрөмж, машин механизмын операторч, угсрагч	78	65
Энгийн ажил мэргэжил	215	231
Зэвсэгт хүчний ажил мэргэжил	7	76

Эх үүсвэр: Хөдөлмөр, халамж үйлчилгээний газар



2.5 АЖИЛД ЗУУЧИЛСАН ИРГЭД, ажил, мэргэжлийн ангиллаар жил бүрийн 11 сард

Үзүүлэлт	2019 I-XI		2020 I-XI	
	Бүгд	эмэгтэй	Бүгд	эмэгтэй
	тоо		тоо	
Бүгд	528	203	1124	622
Менежер	8	6	19	5
Мэргэжилтэн	68	51	489	339
Техникч болон туслах дэд/мэргэжилтэн	85	37	53	34
Контор, үйлчилгээний ажилтан	24	21	186	117
Худалдаа, үйлчилгээний ажилтан	21	18	79	51
ХАА, ой загас агнуурын ажилтан	15	5	1	0
Үйлдвэрлэл, барилга, гар урлал, холбогдох ажил үйлчилгээний ажилтан	37	4	92	28
Суурин төхөөрөмж, машин механизмын операторч, угсрагч	70	4	42	0
Энгийн ажил мэргэжил	194	52	160	47
Зэвсэгт хүчний ажил мэргэжил	6	5	3	1

2.6 ШИНЭ АЖЛЫН БАЙРАНД ОРСОН ИРГЭН, эдийн засгийн салбарын ангиллаар 2020 оны 11 сард

Салбарын ангилал	Бүгд	Эмэгтэй	Бүгдээс: Ажлын байрны шинж, чанараар		
			Байнга	Улирал	Түр
	тоо				
Бүгд	594	242	200	45	349
ХАА, ан агнуур, ойн аж ахуй, загас барилт, ан агнуур	4	3	3	1	
Уул уурхай олборлолт	2	1	1	1	
Боловсруулах үйлдвэрлэл	18	12	14		4
Цахилгаан, хий уур агааржуулалтын хангамж	28	6	13	13	2
Усан хангамж, бохир ус, хог хаягдлын менежмент	31	2	31		
Барилга	119	14	34	28	57
Бөөний ба жижиглэн худалдаа, гэр ахуйн барааны	40	20	21		19
Тээвэр агуулахын үйл ажиллагаа	4	4		2	2
Байр сууц болон хоол хүнсээр үйлчлэх үйл ажиллагаа	26	19	13		13
Мэдээлэл холбоо	2	1	2		
Санхүүгийн болон даатгалын үйл ажиллагаа	1	0	1		
Үл хөдлөх хөрөнгийн үйл ажиллагаа	0	0			
Мэргэжлийн шинжлэх ухаан болон техникийн үйл	4	2	4		
Захиргааны болон дэмжлэг үзүүлэх үйл ажиллагаа	27	15	4		23
Төрийн удирдлага, батлан хамгаалах, албан журмын	142	58	9		133
Боловсрол	26	19	26		
Хүний эрүүл мэнд ба нийгмийн үйл ажиллагаа	8	5	8		
Урлаг үзвэр тоглоом наадам	9	6	9		
Үйлчилгээний бусад үйл ажиллагаа	103	55	7		96
Хүн хөлслөн ажиллуулдаг өрхийн аж ахуй	0	0			
Олон улсын байгууллагын үйл ажиллагаа	0	0			

Эх үүсвэр: Хөдөлмөр, халамж үйлчилгээний газар



ГУРАВ. НИЙГМИЙН ДААТГАЛ, ХАЛАМЖ

3.1 НИЙГМИЙН ДААТГАЛЫН САНГИЙН ОРЛОГО, ЗАРЛАГА, төрлөөр, жил бүрийн 11 сард

Үзүүлэлт	2019 I-XI	2020 I-XI	2020 I-XI 2019 I-XI
	сая төгрөг		хувь
Нийгмийн даатгалын сангийн орлого	36 850.0	36 995.2	100.4
Тэтгэврийн даатгалын сан	23279.2	24 962.9	107.2
Тэтгэмжийн даатгалын сан	2639.5	2 599.4	98.5
Эрүүл мэндийн даатгалын сан	6005	6 117.5	101.9
ҮОМШӨ*-ний даатгалын сан	3857.4	2 690.9	69.8
Ажилгүйдлийн даатгалын сан	1068.9	624.5	58.4
Нийгмийн даатгалын сангийн зарлага	46 274.5	54 798.9	118.4
Тэтгэврийн даатгалын сан	34544.3	41 280.6	119.5
Тэтгэмжийн даатгалын сан	2659.4	3 197.0	120.2
Эрүүл мэндийн даатгалын сан	5328.1	6 461.3	121.3
ҮОМШӨ*-ний даатгалын сан	2711.4	2 488.4	91.8
Ажилгүйдлийн даатгалын сан	1031.3	1 371.6	133.0

3.2 НИЙГМИЙН ДААТГАЛД ДААТГУУЛАГЧИД, ОЛГОСОН ТЭТГЭВРИЙН ХЭМЖЭЭ, төрлөөр, жил бүрийн 11 сард

Үзүүлэлт	2019 I-XI	2020 I-XI	2020 I-XI 2019 I-XI
	хүн		хувь
1. Нийгмийн даатгалд даатгуулагчид	22560	22475	99.6
Албан журмаар даатгуулагчид	18500	18432	99.6
Аж ахуй нэгж, байгууллага	9666	9495	98.2
Төсөвт байгууллага	8834	8937	101.2
Сайн дураар даатгуулагчид	4060	4043	99.6
2. Тэтгэвэр авагчдын тоо	8713	9264	106.3
Өндөр насны тэтгэвэр	6277	6788	108.1
Хөгжлийн бэршээлтэй иргэдийн	1314	1365	103.9
Тэжээгчээ алдсаны	506	481	95.1
Цэргийн тэтгэвэр	463	483	104.3
ҮОМШӨ*-ний	153	147	96.1
	сая төгрөг		
3. Олгосон тэтгэвэр	35 110.2	41 407.3	117.9
Өндөр насны тэтгэвэр	25 489.3	30 460.7	119.5
Хөгжлийн бэршээлтэй иргэдийн	4 050.8	4 736.2	116.9
Тэжээгчээ алдсаны	1 656.2	1 822.2	110.0
Цэргийн тэтгэвэр	3 122.8	3 569.7	114.3
ҮОМШӨ*-ний	791.1	818.5	103.5

Тайлбар: *-Үйлдвэрлэлийн осол, мэргэжлээс шалтгаалах өвчин

Эх үүсвэр: Нийгмийн даатгалын хэлтэс



3.3 НИЙГМИЙН ДААТГАЛЫН САНГИЙН ОРЛОГО, сумаар

Сумын нэр	2019 I-XI	2020 I-XI	2020 I-XI 2019 I-XI
	сая төгрөг		хувь
ДҮН	36850.0	36995.2	100.4
Айраг	656.9	564.1	85.9
Алтанширээ	231.4	253.7	109.6
Даланжаргалан	1568.6	1389.8	88.6
Дэлгэрэх	269.0	283.4	105.4
Иххэт	488.0	492.1	100.8
Мандах	302.9	318.2	105.1
Өргөн	1338.7	677.0	50.6
Сайхандулаан	299.9	287.3	95.8
Улаанбадрах	290.2	345.5	119.1
Хатанбулаг	624.2	764.2	122.4
Хөвсгөл	278.5	293.7	105.5
Эрдэнэ	530.2	605.8	114.3
Сайншанд	20579.2	21084.1	102.5
Зүүнбаян баг	1114.8	1123.6	100.8
Замын-Үүд	8277.5	8512.7	102.8

3.4 НИЙГМИЙН ДААТГАЛЫН САНГИЙН ЗАРЛАГА, сумаар

Сумын нэр	2019 I-XI	2020 I-XI	2020 I-XI 2019 I-XI
	сая төгрөг		хувь
ДҮН	46274.5	54798.9	118.4
Айраг	2271.5	2555.8	112.5
Алтанширээ	857.2	993.6	115.9
Даланжаргалан	1998.1	2168.0	108.5
Дэлгэрэх	957.5	1177.5	123.0
Иххэт	1640.4	1847.1	112.6
Мандах	976.2	1163.2	119.2
Өргөн	1755.3	1684.6	96.0
Сайхандулаан	663.9	840.6	126.6
Улаанбадрах	1027.3	1177.2	114.6
Хатанбулаг	1781.9	2045.1	114.8
Хөвсгөл	840.2	1013.9	120.7
Эрдэнэ	1559.9	1839.1	117.9
Сайншанд	19454.4	23916.5	122.9
Зүүнбаян баг	1722.9	1921.4	111.5
Замын-Үүд	8767.8	10455.3	119.2



3.5 НИЙГМИЙН ХАЛАМЖИЙН ҮЙЛЧИЛГЭЭНД ХАМРАГДСАН ХҮНИЙ ТОО, ОЛГОСОН ТЭТГЭВЭР, ТЭТГЭМЖИЙН ХЭМЖЭЭ, төрлөөр, жил бүрийн 11 сарын эцэст

Үзүүлэлт	Хамрагдсан хүний тоо		2020 I-XI 2019 I-XI	Олгосон тэтгэвэр тэтгэмж		2020 I-XI 2019 I-XI
	2019 I-XI	2020 I-XI		2019 I-XI	2020 I-XI	
	тоо		хувь	сая төгрөг	хувь	
НИЙГМИЙН ХАЛАМЖИЙН САНГИЙН ЗАРЦУУЛАЛТ	25184	24181	96.0	7759.4	8076.8	104.1
1. Халамжийн тэтгэвэр	1443	1425	98.8	2392.2	3479.1	145.4
Ахмад настны тэтгэвэр	89	106	119.1	134.3	248.9	185.4
Хөгжлийн бэрхшээлтэй иргэний тэтгэвэр	1354	1319	97.4	2257.9	3230.1	143.1
2 Нөхцөлт мөнгөн тэтгэмж	1130	1192	105.5	795.0	1023.8	128.8
Эмнэлгийн хяналтад байдаг, байнгын асаргаа шаардлагатай, ахмад настан болон хөгжлийн бэрхшээлтэй хүнийг асарч байгаагийн улмаас хөдөлмөр эрхлэдэггүй хөдөлмөрийн насны иргэнд олгосон тэтгэмж	1069	1133	106.0	748.7	971.4	20.5
Бүтэн өнчин хүүхдийг үрчлэн авсан болон асран хамгаалж харгазан дэмжиж байгаа иргэнд олгох тэтгэмж	51	54	105.9	39.9	48.4	121.3
Гэр бүлийн тухай хуулийн 25.5-д заасан болон хүчирхийллийн улмаас хамгаалалт шаардлагатай болсон хүүхдийг мөн хуулийн 74 дүгээр зүйлд заасны дагуу гэр бүлдээ авч асрамжилж байгаа иргэнд олгох тэтгэмж	7	5	71.4	4.7	4.0	85.2
Ахмад настаныг гэртээ асрамжилж байгаа иргэн	3	0	0.0	1.7	0.0	0.0
Байнгын асаргаа шаардлагатай хөгжлийн бэрхшээлтэй иргэн		0		0.0	0.0	
3. Онцгой тохиолдлын болон амжиргааг дэмжих мөнгөн тэтгэмжийн дүн	1056	1098	104.0	612.3	836.8	653.2
16 хүртэлх насны байнгын асаргаа шаардлагатай хүүхдэд олгох мөнгөн тэтгэмж	242	254	105.0	395.3	630.6	159.5
Байнгын асаргаа шаардлагатай 16-с дээш насны иргэн	738	786	106.5	116.2	127.8	110.0
Гурав ба түүнээс дээш тооны бага насны /14 хүртэлх насны/ хүүхэдтэй өрх толгойлсон эх /эцэг/		0	0.0	0.0	0.0	0.0
2 ихэр хүүхэд төрүүлж эсэн мэнд өсгөж байгаа өрх, иргэнд олгох тэтгэмж	12	11	91.7	22.0	22.0	100.0



Хүснэгт 3.5-ийн үргэлжлэл

Үзүүлэлт	Хамрагдсан хүний тоо		2020 I-XI 2019 I-XI	Олгосон тэтгэвэр тэтгэмж		2020 I-XI 2019 I-XI
	2019 I-XI	2020 I-XI		2019 I-XI	2020 I-XI	
	тоо		хувь	мянган төгрөг		хувь
18 нас хүрээгүй байхдаа бүтэн өнчин болсон 18-24 насны иргэн	7	6	85.7	10.4	7.2	69.2
Гэнэтийн аюул, ослын улмаас орон гэргүй болсон өрх	51	38	74.5	61.2	45.6	74.5
Хорих ангиас суллагдсан өөрийн гэр оронгүй иргэн	1	1	100.0	1.2	1.2	100.0
Нийгмийн халамжийн дэмжлэг туслалцаа зайлшгүй шаардлагатай, 4 ба түүнээс дээш 18 хүртэлх насны хүүхэдтэй, гэр оронгүй, өрх толгойлсон иргэн	5	2	40.0	6.0	2.4	40.0
4. Олон нийтийн оролцоонд түшиглэсэн халамжийн үйлчилгээний зардал	20	0	0.0	2.4	0	0.0
5. Нийгмийн халамжийн дэмжлэг туслалцаа зайлшгүй шаардлагатай НХТХууль 3.1.2, 18.2-т заасан өрх, иргэнийг нийгэмшүүлэх, хамт олны бүлэг бүрдүүлэх, орлогын эх үүсвэртэй болгох төсөл хэрэгжүүлэх, амьдрах ухаанд сургах зардал	9752	9034	92.6	1129.60	1312.2	116.2
Ахмад настанд үзүүлсэн тусламж, хөнгөлөлтийн зарцуулалт	3920	3218	82.1	303.8	353.8	106.6
Хөгжлийн бэрхшээлтэй иргэний тусламж, хөнгөлөлт	257	778	302.7	174.6	196.6	112.6
Амьжиргааг дэмжих зөвлөлийн гишүүн, сум, хорооны нийгмийн ажилтанд олгох урамшил	165	105	63.6	6.4	5.1	79.3
Хүнс тэжээлийн дэмжлэг үзүүлэх үйлчилгээний зарцуулалт	3682	3766	102.3	406.8	732.3	180.0
Банкны шимтгэл				4.3	4.0	93.0
Жирэмсэн болон нярай, хөхүүл хүүхэдтэй эхийн тэтгэмжийн зарцуулалт	1728	1167	67.5	233.7	20.3	8.7
6. Бусад халамжийн дүн	11783	11432	97.0	2827.9	1425.0	50.4
Алдарт эхийн одонгийн тусламж	4991	5016	100.5	661.5	639.6	96.7
Алдар цолтой ахмадуудад үзүүлсэн хөнгөлөлт, тусламж	20	21	105.0	34.9	37.2	106.6
Цалинтай ээж хөтөлбөр	4006	3477	86.8	1559.5	145.9	9.4
Насны хишгийн зардал	2558	2692	105.2	408.2	424.0	103.9
Өрх толгойлсон эх/эцэг хөтөлбөрийн зардал	208	226	108.7	163.8	178.3	108.9

Эх үүсвэр: Хөдөлмөр, халамж үйлчилгээний газар



ДӨРӨВ. ГЭМТ ХЭРЭГ

4.1 БҮРТГЭГДСЭН ГЭМТ ХЭРГИЙН ТОО, төрлөөр, жил бүрийн 11 сард

Хэргийн төрөл	2019 I-XI	2020 I-XI	зөрүү	Хэргийн бүтэц	
				2019 I-XI	2020 I-XI
	ТОО	ХУВЬ			
Бүртгэгдсэн гэмт хэрэг - ДҮН	562	382	-180	100.0	100.0
Хүн амьд явах эрхийн эсрэг гэмт хэрэг	24	9	-15	4.3	2.4
Хүний бэлгийн эрх чөлөө, халдашгүй байдлын эсрэг	28	12	-16	5.0	3.1
Хүний эрүүл мэндэд хохирол учруулсан	167	91	-76	29.7	23.8
Өмчлөх эрхийн эсрэг	207	194	-13	36.8	50.8
Хулгайлах	102	90	-12	18.1	23.6
Залилах	35	45	10	6.2	11.8
Гээгдэл эд зүйл ашиглах	11	8	-3	2.0	2.1
Хөрөнгө завших	24	13	-11	4.3	3.4
Эд хөрөнгө устгах, гэмтээх	8	2	-6	1.4	0.5
үүнээс: Дээрэмдэх	4	8	4	0.7	2.1
Авто тээврийн хэрэгслийг зөвшөөрөлгүйгээр авч явах	2	0	-2	0.4	0.0
Бусдын эд хөрөнгө устгах, гэмтээх үрэгдүүлэх	0	1	1	0.0	0.3
Мал хулгайлах	21	27	6	3.7	7.1
Улсын хилээр хууль бусаар эд зүйлс нэвтрүүлсэн	32	12	-20	5.7	3.1
Авилгын гэмт хэрэг	7	2	-5	1.2	0.5
Олон нийтийн аюулгүй байдал, ашиг сонирхлын эсрэг	5	0	-5	0.9	0.0
Хэрэг хянан шийдвэрлэх ажиллагааны эсрэг	1	2	1	0.2	0.5
Нийтийн ашиг сонирхлын эсрэг	5	5	0	0.9	1.3
Хүрээлэн байгаа орчны эсрэг	20	19	-1	3.6	5.0
Хөдөлгөөний аюулгүй байдал, тээврийн хэрэгслийн ашиглалтын журмын эсрэг	50	28	-22	8.9	7.3
Үндэсний аюулгүй байдлын эсрэг	2	0	-2	0.4	0.0
Цэргийн албаны эсрэг	3	0	-3	0.5	0.0
Цахим мэдээллийн аюулгүй байдлын эсрэг	3	0	-3	0.5	0.0
Соёлын өвийн эсрэг	1		-1	0.2	0.0
Хүний халдашгүй, чөлөөтэй байх эрхийн эсрэг	4	4		0.7	1.0
Бусад гэмт хэрэг	3	4	1	0.5	1.0
согтуугаар үйлдсэн	154	78	-76	27.4	20.4
Гэмт хэргийн тоо					
гудамж, талбай	62	46	-16	11.0	12.0
гэр орон сууцанд	181	125	-56	32.2	32.7
бүлэглэн үйлдсэн	49	34	-15	8.7	8.9
хүүхэд оролцсон	13	11	-2	2.3	2.9
эмэгтэй хүн оролцсон	66	34	-32	11.7	8.9
Гэмт хэрэг үйлдсэн цаг					
06.00 -14.00	163	102	-61	29.0	26.7
14.00-19.00	135	119	-16	24.0	31.2
19.00 - 22.00	88	44	-44	15.7	11.5
22.00 - 06.00	176	117	-59	31.3	30.6
Гэмт хэргийн улмаас					
нас барсан хүний тоо	46	15	-31		
гэмтэж бэртсэн хүний тоо	215	119	-96		

Эх үүсвэр: Аймгийн Цагдаагийн газар



4.2 БҮРТГЭГДСЭН ГЭМТ ХЭРГИЙН ТОО , сумаар

	2019 I-XI	2020 I-XI	Үүнээс: хэргийн төрлөөр						Бусад
			Хүний амь	ХЭМХ учруулсан гэмт хэрэг	Хүчин	ХАБТХ АЖЗ*	Өмчийн хулгайн хэрэг		
							ИӨХ	Малын	
ДҮН	562	382	7	91	9	28	90	27	130
Айраг	20	19		1		1	2	3	12
Алтанширээ	10	11		2		2	1	3	3
Даланжаргалан	37	29	1	3	2	3	7	2	11
Дэлгэрэх	11	17	1	4	2		1	4	5
Иххэт	26	13		2			5	3	3
Мандах	4	11		6		2	2		1
Өргөн	9	16		4		3	2	2	5
Сайхандулаан	7	11		3			2	3	3
Хатанбулаг	16	6			1			1	4
Улаанбадрах	6	6	1	2		1	2		
Хөвсгөл	11	3				1	1	1	
Эрдэнэ	16	11		3		3	2	2	1
Сайншанд	202	150	2	46	3	10	40	3	46
Замын - Үүд	187	79	2	15	1	2	23		36

Тайлбар: *-Хөдөлгөөний аюулгүй байдал, тээврийн хэрэгслийн ашиглалтын журмын эсрэг гэмт хэрэг

Эх үүсвэр: Аймгийн Цагдаагийн газар



ТАВ. МӨНГӨ,ЗЭЭЛ

5.1 МӨНГӨН ГҮЙЛГЭЭ, ЗЭЭЛ, 2020 оны 11 сард

	Хэмжих нэгж	2019 XI	2020 XI	2020 XI
		тоо	тоо	2019 XI хувь
Нийт зээлийн үлдэгдэл	сая төгрөг	288453.8	262757.9	91.1
Анхаарал хандуулах зээлийн үлдэгдэл	сая төгрөг	5842.9	7375.9	126.2
Чанаргүй зээлийн үлдэгдэл	сая төгрөг	7402.9	14347.9	193.8
Нийт харилцахын үлдэгдэл	сая төгрөг	28417.8	29630.1	104.3
Иргэдийн харилцахын үлдэгдэл	сая төгрөг	16033.9	21559.4	134.5
Нийт хадгаламжийн үлдэгдэл	сая төгрөг	114819.6	153897.3	134.0
Иргэдийн хадгаламжийн үлдэгдэл	сая төгрөг	109760.7	138863.1	126.5
Хугацаагүй хадгаламжийн үлдэгдэл	сая төгрөг	28326.0	44520.8	157.2
Хугацаатай хадгаламжийн үлдэгдэл	сая төгрөг	86493.6	109376.5	126.5
Нийт банкны салбар, нэгжийн тоо	тоо	59	60	101.7
Нийт банкны салбар, нэгжийн ажилтнуудын тоо	тоо	397	376	94.7
Нийт зээлдэгчийн тоо	мянган хүн	35.5	35.8	100.8
Нийт харилцах данс эзэмшигчийн тоо	мянган хүн	136.2	160.9	118.1
Нийт хадгаламжийн эзэмшигчийн тоо	мянган хүн	73.9	77.9	105.4
Нийт АТМ-ын тоо	тоо	63	47	74.6
Нийт төлбөрийн карт эзэмшигчийн тоо	мянган хүн	80.7	84.5	104.7

Эх үүсвэр: Монгол банкны мэдээлэл



ЗУРГАА. ТӨСӨВ, САНХҮҮ

6.1. ОРОН НУТГИЙН ТӨСВИЙН ОРЛОГО, эхний 11 сарын эцэст

	2019 I-XI	2020 I-XI			2020 I-XI 2019 I-XI
		Төлөвлөгөө	Гүйцэтгэл	Биелэлт	
	сая төгрөг			хувь	
Нийт орлого	68366.1	44201.3	32739.2	74.1	47.9
1. Татварын орлого	24124.0	30921.0	24478.5	79.2	101.5
1.1 Орлогын албан татвар	15181.1	15835.6	14900.4	94.1	98.2
1.2 Өмчийн татвар	1372.1	1371.5	1560.1	113.7	113.7
1.3 Бусад татвар төлбөр хураамж	7570.8	13713.9	8017.9	58.5	105.9
2. Татварын бус орлого	11827.6	13280.3	8260.7	62.2	69.8
3. Улсын төсөв, орон нутгийн төсөв хоорондын шилжүүлсэн орлого	32414.5				

Тайлбар: 2019 оны орон нутгийн төсвийн орлогод улсын төсөв, орон нутгийн төсөв хоорондын шилжүүлсэн орлогын дүнг оруулж тооцсон

6.2 ОРОН НУТГИЙН ТӨСВИЙН ЗАРЛАГА, эхний 11 сарын эцэст

	2019 I-XI	2020 I-XI			2020 I-XI 2019 I-XI
		Төлөвлөгөө	Гүйцэтгэл	хувь	
	сая төгрөг			хувь	
Нийт зарлага	58151.4	82278.8	68062.1	82.7	117.0
1. Урсгал зардал	44162.1	58867.3	50740.3	86.2	114.9
1.1. Бараа үйлчилгээний зардал	42453.2	56499.1	49705.6	88.0	117.1
1.1.1 Цалин хөлс ба нэмэгдэл урамшил	25634.2	32460.4	30258.5	93.2	118.0
1.1.2 Ажил олгогчоос нийгмийн даатгалд төлөх шимтгэл	3222.1	4377.1	3849.0	87.9	119.5
1.1.3. Байр ашиглалттай холбоотой зардал	4820.9	6478.2	4654.0	71.8	96.5
1.1.4. Хангамжийн бараа материал	1114.2	1613.6	1193.5	74.0	107.1
1.1.5. Нормативт зардал	1497.4	1588.6	2610.4	164.3	174.3
1.1.6. Эд хогшил, урсгал засварын зардал	544.2	1307.7	768.8	58.8	141.3
1.1.7. Томилт зочны зардал	245.7	223.8	140.3	62.7	57.1
1.1.7. Бусдаар гүйцэтгүүлсэн ажил үйлчилгээний төлбөр	3524.6	5303.7	3944.5	74.4	111.9
1.1.8 Бараа үйлчилгээний бусад зардал	1849.9	3146.0	2286.6	72.7	123.6
1.2. Татаас ба урсгал шилжүүлэг	1708.9	2368.2	1034.7	98.3	60.5
2.2 Хөрөнгийн зардал	13989.3	23411.5	17321.8	74.0	123.8

Эх үүсвэр: Аймгийн ЗДТГ-ын Санхүү, төрийн сангийн хэлтэс



6.3 ОРОН НУТГИЙН ТӨСВИЙН ОРЛОГО, ЗАРЛАГА сумаар, 2020 оны 11 сарын эцэст

Үзүүлэлт	Орон нутгийн төсвийн орлого			Орон нутгийн төсвийн зарлага		
	Төлөвлөгөө	Гүйцэтгэл	Биелэлт	Төлөвлөгөө	Гүйцэтгэл	Биелэлт
	сая төгрөг		хувь	сая төгрөг		хувь
Дүн	44201.3	32739.2	74.1	82278.8	68062.1	82.7
Айраг	509.9	501.1	98.3	2944.4	2553.3	86.7
Алтанширээ	460.6	417.1	90.6	1738.7	1268.3	72.9
Даланжаргалан	584.7	549.6	94.0	2857.6	2029.5	71.0
Дэлгэрэх	487.2	463.2	95.1	1904.6	1618.4	85.0
Иххэт	594.4	485.8	81.7	2254.3	1934.4	85.8
Мандах	453.0	446.0	98.4	2108.6	1828.0	86.7
Өргөн	522.2	473.6	90.7	1783.1	1537.8	86.2
Сайхандулаан	399.6	396.3	99.2	1582.1	1327.1	83.9
Улаанбадрах	491.4	437.4	89.0	2164.8	1747.5	80.7
Хатанбулаг	1279.1	1655.5	129.4	3232.8	2496.5	77.2
Хөвсгөл	497.8	469.4	94.3	2063.3	1495.7	72.5
Эрдэнэ	590.7	525.8	89.0	2239.1	1760.2	78.6
Сайншанд	2914.7	2707.0	92.9	16217.3	14533.3	89.6
Замын-Үүд	6755.3	2268.7	33.6	11696.4	9338.4	79.8
Санхүү, төрийн сангийн хэлтэс	27660.6	20942.6	75.7	27491.7	22593.7	82.2

Эх үүсвэр: Аймгийн ЗДТГ-ын Санхүү, төрийн сангийн хэлтэс

6.4 УЛСЫН НЭГДСЭН ТӨСӨВТ ТӨВЛӨРҮҮЛСЭН ОРЛОГО, 2020 оны 11 сарын эцэст

	2019 I-XI	2020 I-XI			2020 I-XI 2019 I-XI
		Төлөвлөгөө	Гүйцэтгэл	Биелэлт	
	сая төгрөг			хувь	
Татварын орлого-БҮГД	7952.2	6804.3	7205.1	105.9	90.6
1. ААНБ-ын орлогын албан татвар	1298.1	895.6	993.4	110.9	76.5
2. Дотоодын бараа үйлчилгээний татвар	2623.1	3320.5	4534.1	136.5	172.9
3. Ашигт малтмалын нөөц ашигласны төлбөр	2767.5	1995.1	1293.9	64.9	46.8
4. Агаарын бохирдлын төлбөр	1082.8	593.1	208.8	35.2	19.3
5. Өсөн нэмэгдэх ашигт малтмалын нөөц ашигласны төлбөр	180.7	0.0	174.6		96.6
6. Ус бохирдуулсны төлбөр	0.0	0.0	0.3		

Тайлбар :- ² Дахин их

Эх үүсвэр: Татварын хэлтэс



ДОЛОО. ҮНЭ

7.1 ХЭРЭГЛЭЭНИЙ ҮНИЙН ИНДЕКС / нэр төрлөөр/

	ЖИН	2020-ХI 2019-ХI	2020-ХI 2020-Х
ЕРӨНХИЙ ИНДЕКС	хувь	103.4	100.5
01. ХҮНСНИЙ БАРАА, СОГТУУРУУЛАХ БУС УНДАА	0.361	108.4	101.0
01.1 ХҮНСНИЙ БАРАА	0.338	108.3	101.1
01.2 СОГТУУРУУЛАХ БУС УНДАА	0.023	109.7	100.0
02. СОГТУУРУУЛАХ УНДАА, ТАМХИ, МАНСУУРУУЛАХ БОДИС	0.026	101.5	100.0
02.1 СОГТУУРУУЛАХ УНДАА	0.011	104.1	100.0
02.2 ТАМХИ	0.015	100.2	100.0
03. ХУВЦАС, БӨС БАРАА, ГУТАЛ	0.181	107.5	100.5
03.1 ХУВЦАС, БӨС БАРАА	0.130	104.2	100.0
03.2 ГУТАЛ	0.050	115.3	101.5
04. ОРОН СУУЦ, УС, ЦАХИЛГААН, ХИЙН БОЛОН БУСАД ТҮЛШ	0.096	100.2	100.0
04.1 ОРОН СУУЦНЫ БОДИТ ТҮРЭЭС	0.008	100.0	100.0
04.2 ОРОН СУУЦНЫ ТЕХНИКИЙН БОЛОН ЗАСВАРЫН ҮЙЛЧИЛГЭЭ	0.024	100.5	100.0
04.3 УСАН ХАНГАМЖ БОЛОН ОРОН СУУЦНЫ БУСАД ҮЙЛЧИЛГЭЭ	0.014	100.0	100.0
04.4 ЦАХИЛГААН, ХИЙН БОЛОН БУСАД ТҮЛШ	0.051	100.0	100.0
05. ГЭР АХУЙН ТАВИЛГА, ГЭР АХУЙН БАРАА	0.062	105.8	100.0
05.1 ГЭР АХУЙН ТАВИЛГА, ХЭРЭГСЭЛ, ХИВС БОЛОН ШАЛНЫ БУСАД ДЭВСГЭР	0.015	101.7	100.0
05.2 ГЭР АХУЙН ОЁМОЛ, НЭХМЭЛ ЭДЛЭЛ	0.006	113.3	100.0
05.3 ГЭР АХУЙН ЦАХИЛГААН БАРАА	0.021	102.8	100.0
05.4 ГЭР АХУЙН ШИЛЭН ЭДЛЭЛ, САВ СУУЛГА	0.005	111.7	100.0
05.5 ГЭР АХУЙ, ЦЭЦЭРЛЭГИЙН ЗОРИУЛАЛТТАЙ ХӨДӨЛМӨРИЙН БАГАЖ ХЭРЭГСЭЛ	0.001	97.2	100.0
05.6 ГЭР АХУЙН ЦЭВЭРЛЭГЭЭНИЙ БОЛОН БУСАД ЖИЖИГ БАРАА, ГЭРИЙН ҮЙЛЧИЛГЭЭ	0.014	108.7	100.0
06. ЭМ, ТАРИА, ЭМНЭЛГИЙН ҮЙЛЧИЛГЭЭ	0.017	103.0	100.7
06.1 ЭМ, ТАРИА, ЭМНЭЛГИЙН ХЭРЭГСЭЛ	0.016	103.1	100.8
06.2 АМБУЛТОРЫН ҮЙЛЧИЛГЭЭ	0.000	103.2	100.0
06.3 ЭМНЭЛЭГТ ХЭВТЭЖ ҮЗҮҮЛСЭН ҮЙЛЧИЛГЭЭ	0.001	100.0	100.0
07. ТЭЭВЭР	0.140	94.1	100.1
07.1 ТЭЭВРИЙН ХЭРЭГСЛИЙН ХУДАЛДАН АВАЛТ	0.094	100.0	100.0
07.2 ХУВИЙН ТЭЭВРИЙН ХЭРЭГСЛИЙН ЗАСВАР, ҮЙЛЧИЛГЭЭ	0.035	86.4	100.2
07.3 ТЭЭВРИЙН ҮЙЛЧИЛГЭЭ	0.012	102.0	100.0
08. ХОЛБООНЫ ХЭРЭГСЭЛ, ШУУДАНГИЙН ҮЙЛЧИЛГЭЭ	0.049	100.1	100.0
09. АМРАЛТ, ЧӨЛӨӨТ ЦАГ, СОЁЛЫН БАРАА, ҮЙЛЧИЛГЭЭ	0.021	100.1	100.0
09.1 ДУУ, ДҮРС, ГЭРЭЛ ЗУРАГ, МЭДЭЭЛЛИЙГ БОЛОВСРУУЛАХ ТОНОГ ТӨХӨӨРӨМЖ	0.015	100.0	100.0
09.2 ЧӨЛӨӨТ ЦАГ, СОЁЛЫН ҮЙЛЧИЛГЭЭ	0.005	100.2	100.0
09.3 НОМ, СОНИН, БИЧГИЙН ХЭРЭГСЭЛ	0.002	100.0	100.0
10. БОЛОВСРОЛЫН ҮЙЛЧИЛГЭЭ	0.002	100.0	100.0
11. ЗОЧИД БУУДАЛ, НИЙТИЙН ХООЛ, ДОТУУР БАЙРНЫ ҮЙЛЧИЛГЭЭ	0.005	106.9	100.0
11.1 НИЙТИЙН ХООЛНЫ ҮЙЛЧИЛГЭЭ	0.005	106.8	100.0
11.2 ЗОЧИД БУУДАЛ ДОТУУР БАЙРНЫ ҮЙЛЧИЛГЭЭ	0.003	106.9	100.0
12. БУСАД БАРАА, ҮЙЛЧИЛГЭЭ	0.039	99.3	100.6
12.1 ХУВЬ ХҮНД ХАНДСАН ҮЙЛЧИЛГЭЭ	0.035	99.2	100.8
12.2 ХУВЬ ХҮНИЙ ЭД ЗҮЙЛ, ХЭРЭГЛЭЛ	0.002	99.4	100.0
12.4 ДААТГАЛ	0.002	100.0	100.0
12.3 САНХҮҮГИЙН ҮЙЛЧИЛГЭЭ	0.002	100.0	100.0



7.2.ХЭРЭГЛЭЭНИЙ БАРАА, ҮЙЛЧИЛГЭЭНИЙ ҮНЭ ТАРИФ, жил бүрийн 11 сарын эцэст

/Сайншанд сумын ажиглалтаар/

Хүнсний бараа, төгрөгөөр	Хэмжих нэгж	2016.XI	2017.XI	2018.XI	2019.XI	2020.XI	2020.XI 2019.XI
1. Гурил дээд зэрэг	кг	1233	1300	1350	1433	1667	116.3
1-р зэрэг	кг	1033	1100	1100	1133	1400	123.6
2. Талх	ш	800	1400	1400	1500	1567	104.5
3.Цагаан будаа	кг	2100	2167	2233	2267	2467	108.8
4. Шар будаа	кг	1600	1600	2433	3233	3600	111.4
5. Хонины мах	кг	4333	4166	5833	6500	7100	109.2
6. Үхрийн мах /цул /	кг	7500	7000	8833	11000	10667	97.0
7. Хиам	кг	6500	6600	6600	8100	8500	104.9
8. Шингэн сүү	л	1900	1800	2000	2000	2500	125.0
9. Тараг	л	2300	2200	2500	2500	2800	112.0
10. Элсэн чихэр	кг	2267	2067	2000	2000	2300	115.0
11. Хатуу чихэр /барбарис/	кг	4833	5500	5333	5567	5567	100.0
12.Мишка зөөлөн чихэр	кг	9833	9833	9750	9750	*	0.0
13. Ногоон цай	2 кг	6000	1500	*	*	*	0.0
14. Төмс	кг	767	933	833	833	1000	120.0
15. Байцаа	кг	800	1700	1000	1600	1500	93.8
16. Сонгино	кг	1767	1500	1500	1600	1667	104.2
17. Шилтэй өргөст хэмх	ш	2000	2000	2517	2333	2533	108.6
18. Давс монгол	кг	617	700	717	750	850	113.3
19. Ургамлын тос	л	3167	3133	3100	3200	3750	117.2
20. Архи	0.5 л	7750	7783	8767	9133	9133	100.0

Тайлбар: * - үнийн сагс шинэчлэгдсэн

2. Орон сууц , цахилгаан

	Хэмжих нэгж	2016.XI	2017.XI	2018.XI	2019.XI	2020.XI	2020.XI 2019.XI
1. Халаалт. (НӨТ-тэй)	м2	385	385	385	385	385	100.0
2. Цэвэр ус (нөттэй)	тн	880	880	1320	1320	1320	100.0
3. Цахилгаан	квт	113	118	118	123	130	105.7

3. Тээвэр холбооны үйлчилгээ

	Хэмжих нэгж	2016.XI	2017.XI	2018.XI	2019.XI	2020.XI	2020.XI 2019.XI
1. ТЗ-ын билет зөөлөн/УБ-СШ/	1 хүний	28700	30600	30600	30600	30600	100.0
2. Телевизорын хураамж	сарын	850	850	850	850	850	100.0
4. Автобензин А-80	л	1463	1557	1947	1810	1410	77.9



7.3 ГОЛ НЭРИЙН БАРААНЫ ДУНДАЖ ҮНЭ, хөрш зэргэлдээ аймгуудаар

/ 11 сарын 21-ний байдлаар /

№	НЭР ТӨРӨЛ	Хэмжих нэгж	Дорно говь	Өмнө говь	Дунд говь	Говь сүмбэр
			төгрөгөөр			
1.1 ТАЛХ, ГУРИЛ, БУДАА						
1	Гурил, дээд зэрэг	кг	1667	1840	1750	1575
2	Гурил, 1-рээрэг	кг	1400	1537	1517	1350
3	Гурил, 2-р зэрэг	кг	975	1150	1050	955
4	Гоймон, 320 гр, "Алтан тариа" ХК, туузан	ш	950	863	1100	1017
5	Талх, орон нутгийн үйлдвэрийн, /том/	ш	1567	1247	1267	1217
6	Гурилан боов	кг	2200	2550	2700	3650
7	Жигнэмэг, Юбиллейние	ш	1317	1243	1283	1267
8	Цагаан будаа, задгай	кг	2467	2625	2567	2417
9	Шар будаа, задгай	кг	2600	2690	3583	2600
10	Элсэн чихэр	кг	2300	2300	2533	2200
1.2 МАХ, МАХАН БҮТЭЭГДЭХҮҮН						
11	Хонины мах	кг	7100	6750	6000	6500
12	Үхрийн мах, /цул/	кг	10667	-	-	9500
13	Адууны мах	кг	7667	-	7500	7500
14	Ямааны мах	кг	6100	6000	5000	5500
15	Дотор мах, цувдай, цусгүй	кг	2667	2500	2000	-
16	Хиам, чанасан	кг	8500	10730	10800	10633
1.3 ХАТААСАН, УТСАН ДАВСАЛСАН ЗАГАС, ЗАГСАЛСАН БҮТЭЭГДЭХҮҮН						
17	Далайн байцаа, 10 ширхэгтэй	ш	3133	3127	3033	3267
1.4 СҮҮ, СҮҮН БҮТЭЭГДЭХҮҮН						
18	Сүү, үнээний, задгай	л	2500	-	3000	2200
19	Сүү, "Цэвэр сүү", савласан	л	3000	3163	3133	3200
20	Өтгөрүүлсэн сүү, "Сгущенка", 370 гр, ОХУ	ш	2100	3000	2267	2217
21	Тараг, задгай	л	2800	-	3500	2000
22	Хорхой ааруул, задгай, чихэртэй	кг	15667	-	15000	15000
23	Шар тос, цэвэр	кг	18333	20000	20000	22000
1.5 ЖИМС, ХҮНСНИЙ НОГОО						
24	Мандарин	кг	6000	11930	11567	8750
25	Алим, шар	кг	5000	5463	6567	5367
26	Усан үзэм, хүрэн	кг	14250	15333	10000	16000
27	Үзэм, бор	кг	7500	6830	7333	7250
28	Хатаасан жимс, 100 гр, БНХАУ	г	1300	1200	1700	1200
29	Байцаа	кг	1500	1500	1367	1100
30	Улаан лооль, бөөрөнхий	кг	7000	3500	6617	6000
31	Амтат чинжүү	кг	7000	3500	6650	5000
32	Лууван	кг	1500	1933	1867	1600
33	Манжин	кг	1500	1900	2400	1850
34	Сонгино, кг, БНХАУ	кг	1667	1900	1633	1950
35	Сармис, 1 булцуу	1булцуу	533	-	643	500
36	Төмс, дотоод	кг	1000	1367	1330	950



Хүснэгт 7.3-ийн үргэлжлэл

1.6 ЯНЖУУР, ТАМХИ, ШАР АЙРАГ, ЖИМСНИЙ ДАРС					
37 Янжуур тамхи, "West", саарал өнгийн	ш	2700	3450	3767	2950
38 Янжуур тамхи, "Улааншонхор", хайрцаг	ш	1900	2100	2433	2125
39 Шар айраг, "Боргио", шилтэй, 0.5 л,	ш	1975	2007	2167	2000
1.7 ХӨВӨН БӨС БАРАА					
40 Дээлийн даавуу, 140 см өргөнтэй, цулгуй	м	11500	10000	20333	12000
41 Эрээн даавуу, 160 см энтэй	м	5667	6000	8600	7000
42 Торго, задгай цэцгэн хээтэй, 80 см өргөнтэй	м	11000	9000	20000	18000
43 Ширмэл дотрын материал, 160 см энтэй	м	6667	5500	6167	6000
1.8 ЭМ ТАРИА					
44 Парацетамол, 10ш, Моносфарм	10 ш	550	517	583	400
45 Ампициллин, 500 мг, 10ш	10 ш	1783	-	1725	1800
46 Витамин "С", үрлэн, савласан, 50ш	ш	377	383	367	350
47 Хлорфенамен, Монос	10 ш	1267	1300	1500	1300
48 Пенициллин, тариагаар	1 сая	-	-	1680	-
49 Хөвөн, 50гр, боодолтой, дотоод	ш	1650	1583	1417	1450
1.9 ОРОН СУУЦНЫ УРСГАЛ ЗАСВАРЫН БАРАА, МАТЕРИАЛ					
50 Цагаан тосон будаг, байшинтай, БНХАУ	л	4700	4550	5233	5167
51 Цемент, БНХАУ	50 кг	12000	12000	18000	13000
52 Вакуум цонхны 2 давхар шилтэй, хуванцар хүрээтэй	1м2	95000	89000	125000	110000
53 Хадаас, 70 мм	100 гр	467	400	450	433
54 Монгол гэрийн модон хаалга, хээгүй	ш	190000	200000	-	-
55 Гэрийн гадуур бүрээс, цагаан ямбуу, 5 ханатай гэрийн	ш	95000	75000	91667	91250
1.10 ОРОН СУУЦТАЙ ХОЛБОГДОХ ЗАРДАЛ					
56 Халаалт	1м2	385	334	500	400
1.11 СУУЦНЫ ЦАХИЛГААН ХАНГАМЖТАЙ ХОЛБОГДСОН ЗАРДАЛУУД					
57 Орон сууцны цахилгаан	1квт	111.0	120.0	110.0	130.0
58 Гэр хорооллын цахилгаан	1квт	130.0	100.0	130.0	110.0
1.12 ХАТУУ ТҮЛШ					
59 Түлшний мод, шуудайгаар	ш	5000	3800	5500	-
60 Нүүрс, 1 шуудай	40 кг	8000	7000	12500	-
1.13. ШАТАХ, ТОСЛОХ МАТЕРИАЛ					
61 Бензин, А-80, 1 литр	л	1410	1460	1487	1413
62 Бензин, А-92,1 литр	л	1530	1500	1540	1483
63 Дизелийн түлш, 1 литр	л	2100	2100	2130	2037
1.14 АВТО ЗАМЫН ЗОРЧИГЧ ТЭЭВРИЙН ҮЙЛЧИЛГЭЭ					
64 Хот доторх таксины хөлс	1 км	1000	2250	1000	1000
65 УБ- аймгийн төвийн таксины хөлс, нэг талдаа	1 хүний	22400**	29000**	13400**	11400**

* 1 километрийн үнэ

- Тухайн сард худалдаанд байхгүй

**- Автобусны үнэ 1 талдаа

* -Тэмээний махны үнэ



НАЙМ. ХӨДӨӨ АЖ АХУЙ

8.1 МАЛ ТӨЛЛӨЛТ, ТӨЛ БОЙЖИЛТ, малын төрлөөр, жил бүрийн 11 сард

Малын төрөл	Төллөсөн хээлтэгч		Төлөлтийн хувь		Бойжиж буй төл		Хорогдсон төл	
	2019 I-XI	2020 I-XI	2019 I-XI	2020 I-XI	2019 I-XI	2020 I-XI	2019 I-XI	2020 I-XI
	толгойн тоо		хувь		толгойн тоо			
Бүгд	699072	737897	75.2	73.0	701158	739928	2832	2746
Адуу	24328	27152	53.5	54.4	24267	26557	61	23
Үхэр	18399	22988	57.8	62.7	18366	22972	35	24
Тэмээ	7210	8167	42.5	47.5	7195	8418	15	13
Хонь	344205	362932	82.2	80.5	345708	364341	1248	1310
Ямаа	304930	316658	73.2	69.5	305622	317640	1473	1376

8.2 МАЛ ТӨЛЛӨЛТ, ТӨЛ БОЙЖИЛТ, сумаар, жил бүрийн 11 сард

Сумын нэр	Төллөсөн хээлтэгч		Төлөлтийн хувь		Бойжиж буй төл		Хорогдсон төл	
	2019 I-XI	2020 I-XI	2019 I-XI	2020 I-XI	2019 I-XI	2020 I-XI	2019 I-XI	2020 I-XI
	толгойн тоо		хувь		толгойн тоо			
Бүгд	699072	737897	75.2	73.0	701158	739928	2832	2746
Айраг	61544	67501	83.9	83.0	61683	67718	0	805
Алтанширээ	53841	56404	89.3	87.4	53644	56885	197	0
Даланжаргалан	73430	67301	94.2	79.1	73430	66988	0	343
Дэлгэрэх	71667	78619	77.6	77.3	72705	78643	436	230
Иххэт	56002	60655	73.5	74.3	56002	60573	0	82
Мандах	44112	46293	63.1	61.1	43723	46080	389	213
Өргөн	57881	50625	85.7	68.3	57985	50484	393	141
Сайхандулаан	49919	58015	66.5	74.0	48988	57725	931	308
Улаанбадрах	46017	47306	77.9	73.9	46055	47310	0	164
Хатанбулаг	53100	65579	54.0	63.0	53100	65194	0	77
Хөвсгөл	39993	46029	70.6	74.0	39993	46029	0	0
Эрдэнэ	43484	44628	77.3	70.8	44588	45740	81	5
Сайншанд	39309	40028	73.7	67.7	40469	41763	405	260
Замын-Үүд	8773	8914	65.7	56.7	8793	8796	0	118



8.3 ЗҮЙ БУСААР ХОРОГДСОН ТОМ МАЛ, малын төрлөөр, жил бүрийн 11 сард

Малын төрөл	Хорогдсон мал		Оны эхний малд эзлэх хувь		Өвчнөөр хорогдсон мал		Өвчнөөр хорогдсон малын эзлэх хувь	
	2019 I-XI	2020 I-XI	2019 I-XI	2020 I-XI	2019 I-XI	2020 I-XI	2019 I-XI	2020 I-XI
	толгойн тоо		хувь		толгойн тоо		хувь	
Бүгд	4540	4776	0.2	0.2	165	55	3.6	1.2
Адуу	103	87	0.1	0.1	12	0	11.7	0.0
Үхэр	80	68	0.1	0.1	20	4	25.0	5.9
Тэмээ	127	15	0.3	0.0	5	2	3.9	13.3
Хонь	1647	2339	0.2	0.2	64	13	3.9	0.6
Ямаа	2583	2267	0.3	0.2	64	36	2.5	1.6

8.4 ЗҮЙ БУСААР ХОРОГДСОН ТОМ МАЛ, сумаар, жил бүрийн 11 сард

Сумын нэр	Хорогдсон мал		Оны эхний малд эзлэх хувь		Өвчнөөр хорогдсон мал		Өвчнөөр хорогдсон малын эзлэх хувь	
	2019 I-XI	2020 I-XI	2019 I-XI	2020 I-XI	2019 I-XI	2020 I-XI	2019 I-XI	2020 I-XI
	толгойн тоо		хувь		толгойн тоо		хувь	
Бүгд	4540	4776	0.2	0.2	165	55	3.6	1.2
Айраг	100	2548	0.1	1.4	0	0	0.0	0.0
Алтанширээ	416	0	0.3	0.0	0	0	0.0	0.0
Даланжаргалан	0	596	0.0	0.3	0	0	0.0	0.0
Дэлгэрэх	475	190	0.2	0.1	2	0	0.4	0.0
Иххэт	40	362	0.0	0.2	0	0	0.0	0.0
Мандах	1305	424	0.8	0.2	0	6	0.0	1.4
Өргөн	117	87	0.1	0.1	10	0	8.5	0.0
Сайхандулаан	1323	3	0.7	0.0	2	0	0.2	0.0
Улаанбадрах	29	5	0.0	0.0	0	0	0.0	0.0
Хатанбулаг	6	69	0.0	0.0	6	18	0.0	26.1
Хөвсгөл	234	159	0.2	0.1	12	0	5.1	0.0
Эрдэнэ	0	66	0.0	0.0	0	1	0.0	1.5
Сайншанд	396	137	0.3	0.1	123	0	31.1	0.0
Замын-Үүд	99	130	0.3	0.2	10	30	10.1	23.1



8.5 ХАА-н БҮТЭЭГДЭХҮҮНИЙ ҮНИЙН СУДАЛГАА, жил бүрийн 11 сарын эцэст

	2016 XI	2017 XI	2018 XI	2019 XI	2020 XI
	төгрөг				
Ингэний сүү	2500	2000	2500	2000	4000
Ямааны ноолуур	49000	40000	70000		
Тэмээний шир	15000	10000	5000	15000	30000
Адууны шир	10000	15000	18000	6000	10000
Үхрийн шир	17000	15000	20000	3000	
Хонины арьс	1000	1000	5000		1000
Ямааны арьс	500	500	25000	24000	15000

8.6 МАЛЫН ҮНИЙН СУДАЛГАА, сумаар, 2020 оны 11 сарын эцэст

	Ат	Соеолон үрээ	Хязаалан гуна	Эр хонь	Эр ямаа
	мянган төгрөг				
Айраг				200.0	150.0
Алтанширээ	1200.0	1000.0	1200.0	100.0	70.0
Даланжаргалан	-	-	-	150.0	100.0
Дэлгэрэх	1000.0	1000.0	1300.0	200.0	120.0
Иххэт	1200.0	1000.0	1500.0	200.0	130.0
Мандах	1100.0	720.0	1000.0	190.0	100.0
Өргөн	1200.0	1000.0	1400.0	150.0	90.0
Сайхандулаан	1100.0	700.0	1000.0	200.0	150.0
Улаанбадрах	1200.0	900.0	1000.0	113.3	100.0
Хатанбулаг	1200.0	-	850.0	160.0	120.0
Хөвсгөл	1200.0	850.0		150.0	100.0
Эрдэнэ	1000.0	800.0	1000.0	200.0	180.0
Сайншанд	1200.0	800.0	1000.0	150.0	140.0
Замын-үүд	1000.0	900.0	1200.0	180.0	140.0



ЕС. АЖ ҮЙЛДВЭР

9.1 НИЙТ БА БОРЛУУЛСАН БҮТЭЭГДЭХҮҮН, оны үнээр

	Нийт бүтээгдэхүүн			Борлуулалтын орлого		
	2019 I-XI	2020 I-XI	2020 I-XI 2019 I-XI	2019 I-XI	2020 I-XI	2020 I-XI 2019 I-XI
	сая.төг		хувь	сая.төг		хувь
Дүн	187995.7	173702.3	92.4	292609.7	263375.3	90.0
А. Өмчийн төрлөөр						
- төрийн	6398.6	7730.4	120.8	7862.8	9421.6	119.8
- хувийн	181597.1	165971.9	91.4	284746.9	253953.7	89.2
Б. ААН-ийн хэлбэрээр						
- Хоршоо	9.3	15.7	168.8	12.9	21.2	164.3
- Компани	180899.3	165128.6	91.3	283853.2	252899.9	89.1
- УУГ	6398.6	7730.4	120.8	7862.8	9421.6	119.8
- Өрхийн аж ахуй	688.5	827.6	120.2	880.8	1032.6	117.2

Тайлбар : ²-Дахин их

9.2 АЖ ҮЙЛДВЭРИЙН ЖИГД АЖИЛЛАГАА, сараар, оны үнээр

		Ажиллагчид	НБ	ББ	Сар бүрийн дүнд эзлэх хувь	
		тоо	сая.төг		хувь	
2019	I сар	711	13338.8	24489.3	7.1	8.4
	II сар	1367	18995.3	13384.9	10.1	4.6
	III сар	1781	7585.9	28589.0	4.0	9.8
	IV сар	1812	15955.0	34533.7	8.5	11.8
	V сар	1883	16091.6	25855.4	8.6	8.8
	VI сар	1848	23148.0	38830.3	12.3	13.3
	VII сар	1825	17076.5	19505.1	9.1	6.7
	VIII сар	1798	18791.5	31957.8	10.0	10.9
	IX сар	1813	27929.7	23654.4	14.9	8.1
	X сар	1914	15942.7	40593.7	8.5	13.9
	XI сар	1865	13140.7	11216.1	7.0	3.8
Дүн		130982.6	217145.5	100.0	100.0	
2020	I сар	1777	4474.4	18553.0	2.6	7.0
	II сар	1811	1951.2	4682.1	1.1	1.8
	III сар	1442	7399.5	12020.9	4.3	4.6
	IV сар	1535	14744.0	31699.1	8.5	12.0
	V сар	1826	23747.7	27388.1	13.7	10.4
	VI сар	1988	12172.9	29432.2	7.0	11.2
	VII сар	1997	25817.1	22037.2	14.9	8.4
	VIII сар	1994	23590.4	30188.9	13.6	11.5
	IX сар	1996	19844.6	29118.7	11.4	11.1
	X сар	2130	24314.4	34130.8	14.0	13.0
	XI сар	2112	15646.1	24124.3	9.0	9.2
Дүн		173702.3	263375.3	100.0	100.0	



9.3 АЖ ҮЙЛДВЭРИЙН САЛБАРЫН БҮТЭЭГДЭХҮҮНИЙ ҮЙЛДВЭРЛЭЛ, дэд салбараар, оны үнээр, жил бүрийн эхний 11 сард

Салбар	2018 I-XI	2019 I-XI	2020 I-XI	2020 I-XI 2019 I-XI
	сая.төг			хувь
Дүн	200881.8	189813.8	173702.3	91.5
Уул уурхай олборлох аж үйлдвэр	103875.2	84543.3	65731.6	77.7
Нүүрс олборлолт	103875.2	84543.3	54047.2	63.9
Бусад ашигт малтмал олборлолт			11684.4	
Боловсруулах аж үйлдвэр	91285.7	97017.9	98512.1	101.5
Хүнсний бүтээгдэхүүн үйлдвэрлэл	995.0	1037.0	1322.0	127.5
мах, махан бүтээгдэхүүн үйлдвэрлэл	296.5	95.5	107.3	112.4
сүү, сүүн бүтээгдэхүүн үйлдвэрлэл	153.6	198.6	249.7	125.7
хүнсний бусад бүтээгдэхүүн үйлдвэрлэл	544.9	742.9	965.0	129.9
Хувцас үйлдвэрлэл	43.4	71.7	60.1	83.8
Гутал үйлдвэрлэл	5.3	11.6	19.4	167.2
Мод, модон эдлэл үйлдвэрлэл	62.2	35.3	49.4	139.9
Машин тоног төхөөрөмжөөс бусад төмөр эдлэл үйлдвэрлэл	0.2	4.2	8.7	
Боловсруулах үйлдвэрийн бусад	90179.8	95858.1	97052.5	101.2
Цахилгаан, хий, уур, агааржуулалт	5720.9	6398.7	9458.6	147.8
Цахилгаан, дулаан, уур үйлдвэрлэл	3843.7	4544.8	5992.0	131.8
Усан хангамж, сувагжилтын систем, хог хаягдал зайлуулах болон хүрээлэн буй орчныг дахин сэргээх үйл ажиллагаа	1877.2	1853.9	3466.6	3.0²
Ус ариутгал, усан хангамж, хог хаягдал зайлуулах	1877.2	1853.9	3466.6	187.0

Тайлбар :- ² Дахин их



9.4 БҮТЭЭГДЭХҮҮН ҮЙЛДВЭРЛЭЛТ, БОРЛУУЛАЛТ, СУМААР, 11 САРД

	Мэдээлэлд хамрагдсан нэгж		Нийт үйлдвэрлэлт		
	2019 I-XI	2020 I-XI	2019 I-XI	2020 I-XI	2020 I-XI 2019 I-XI
	Тоо		Сая.төг		Хувь
Дүн	94	73	187955.7	173702.3	92.4
Айраг	3	3	17.2	25.1	145.9
Алтанширээ	5	4	15.8	11.1	70.3
Даланжаргалан	5	4	84936.8	103546.3	121.9
Дэлгэрэх	1		1.3	0.3	23.1
Иххэт	4	3	20.8	10335.3	535.9 ²
Мандах	8	2	1660.54	26.8	1.6
Өргөн	6	6	15403.28	12734.3	82.7
Сайхандулаан	1				0.0
Улаанбадрах	5	4	7.5	2.4	0.0
Хатанбулаг	4	1	5.1	0.9	17.7
Хөвсгөл	5	4	76163.9	32334	42.5
Эрдэнэ	5	1	4.23	6.1	144.2
Сайншанд	33	26	5900.0	10079.3	170.8
Замын-Үүд	9	15	3819.3	4600.4	120.5

9.4 Хүснэгтийн үргэлжлэл:

Сумын нэр	Дулаан		Ус түгээлт		Сувагжуулалт		Савласан цэвэр ус	
	2019 I-XI	2020 I-XI	2019 I-XI	2020 I-XI	2019 I-XI	2020 I-XI	2019 I-XI	2020 I-XI
	мян.кв.цаг		мян.м3		мян.м3		мян.л	
Дүн	147.6	166.3	888.3	1004.9	670.5	741.8	1927.3	1606
Айраг								
Алтанширээ								
Даланжаргалан								
Дэлгэрэх								
Иххэт								
Мандах								
Өргөн							19.6	8.6
Сайхандулаан								
Улаанбадрах								
Хатанбулаг								
Хөвсгөл								
Эрдэнэ								
Сайншанд	59.2	64.4	545.8	506.2	432.3	436.1	730.6	700.6
Замын-Үүд	88.4	101.9	342.5	498.7	238.2	305.7	1177.1	896.8



9.4 Хүснэгтийн үргэлжлэл:

Сумын нэр	Талх		Нарийн боов		Бялуу		Хиам	
	2019 I-XI	2020 I-XI	2019 I-XI	2020 I-XI	2019 I-XI	2020 I-XI	2019 I-XI	2020 I-XI
	тн		тн		тн		тн	
Дүн	156.2	222.2	110.9	95.7	2.3	5.1	16.7	17.9
Айраг	4.6	2.1		0.2		1.8		
Алтанширээ	3.71	9.5	0.4	0.7				
Даланжаргалан			14.6	10.3				
Дэлгэрэх								
Иххэт	11.9	24.4						
Мандах			0.0					
Өргөн	1		0.8	0.6	0.03	0.10		
Сайхандулаан								
Улаанбадрах	0.4	1	0.0		0.04			
Хатанбулаг								
Хөвсгөл	2.33	2.6						
Эрдэнэ	3.9	1.3	0.1	0.6				
Сайншанд	64.0	75.0	55.3	39.4	0.9	2.1	16.7	17.9
Замын-Үүд	64.4	106.3	39.6	43.9	1.28	1.1		

9.4 Хүснэгтийн үргэлжлэл:

Сумын нэр	Сүүн бүтээгдэхүүн		Хэрчсэн гурил		Банш, бууз		Бетон зуурмаг	
	2019 I-XI	2020 I-XI	2019 I-XI	2020 I-XI	2019 I-XI	2020 I-XI	2019 I-XI	2020 I-XI
	мян.л		мян.тн		тн		м3	
Дүн	58.5	39.8	25.2	61.9	3.8	3.5	18146.6	15410.8
Айраг								
Алтанширээ			2.4	1.7				
Даланжаргалан								
Дэлгэрэх								
Иххэт			1.9	5.2				
Мандах								
Өргөн			0.05	0.7	0.05			
Сайхандулаан								
Улаанбадрах			0.7	0.9				
Хатанбулаг			0.95	0.3				
Хөвсгөл			1.6	0.1				
Эрдэнэ			0.1	0.9	0.01			
Сайншанд	58.5	39.8	15.4	38.8	3.8	3.0	12878.9	9589.7
Замын-Үүд			2.1	13.3		0.5	5267.7	5821.1



9.4 Хүснэгтийн үргэлжлэл:

Сумын нэр	Нүүрс		Шохой		Вакуум цонх		Цемент	
	2019 I-XI	2020 I-XI	2019 I-XI	2020 I-XI	2019 I-XI	2020 I-XI	2019 I-XI	2020 I-XI
	мян.тн		тн		м2		мян.тн	
Дүн	932.3	691.7	16000	18256	2114.4	2104.5	674.7	782.1
Айраг								
Алтанширээ								
Даланжаргалан	160.4	431.8					541.6	655.7
Дэлгэрэх								
Иххэт								
Мандах	13.7							
Өргөн			16000	18256			133.1	126.4
Сайхандулаан								
Улаанбадрах								
Хатанбулаг								
Хөвсгөл	758.2	259.9						
Эрдэнэ								
Сайншанд					2114.4	2104.5		
Замын-Үүд								

9.4 Хүснэгтийн үргэлжлэл:

Сумын нэр	Модон эдлэл		Дээл		Жижиг оёдол		Хайрга	
	2019 I-XI	2020 I-XI	2019 I-XI	2020 I-XI	2019 I-XI	2020 I-XI	2019 I-XI	2020 I-XI
	мян.төг		ш		мян.төг		мян.м3	
Дүн	35329.0	22259.0	447	215	27426.6	15706.3	30.8	31.2
Айраг			10		6300.5	1455.3		
Алтанширээ			10	6	70.0	305.0		
Даланжаргалан			42	27	1834.0	1530.0		
Дэлгэрэх	1250.0	300.0						
Иххэт								
Мандах			152	129	9205.0	6905.0		
Өргөн			12	20	200.0	180.0		
Сайхандулаан			20					
Улаанбадрах			11		65.0			
Хатанбулаг			54		2150.0			
Хөвсгөл			2	33	5498.1	5331.0		
Эрдэнэ			134		2104.0			
Сайншанд	34079.0	21959.0					18.4	7.3
Замын-Үүд							12.4	23.9



АРАВ. БАЙГАЛЬ ОРЧИН

10.1 ЦАГ УУРЫН ҮЗҮҮЛЭЛТҮҮД, сумаар, 2020 оны 11 сард

Станцын нэр	Агаарын температур			Хөрсний температур			Салхины хурд		Тунадасны хэмжээ		Цасан бүрхүүл		
	Дундаж	Хамгийн их	Хамгийн бага	Дундаж	Хамгийн их	Хамгийн бага	их хурд	10м/с-ээс дээш салхитай өдөр	нийлбэр	Тунадастай өдөр	цасны бүрхүүл	цасны зузаан	цасны нягт
	хэм						метр/секунд	миллиметр	балл	ц/га	г/см3/		
Айраг	-7.0	11	-25	-5.3	25	-	10	2	5.2	5	10	5..9	0.24...0.26
Алтанширээ	-6.8	11	-25	-7.0	-	-27	10	3	8.8	5	10	2..6	0.18...0.20
Дэлгэрэх	-7.0	10	-25	-6.7	18	-25	13	9	4.7	5	8...10	3..6	0.17..0.20
Иххэт	-7.2	10	-26	-7.3	17	-27	12	4	4.6	6	10	5..6	0.19..0.24
Мандах	-5.2	10	-19	-5.7	20	-23	19	6	1	3	4...8	0..1	-
Өргөн	-6.5	10	-	-5.0	-	-28	12	3	6.1	3	9..10	1..6	0.13..0.23
Сайхандулаан	-5.2	11	-20	-4.3	17	-	12	5	3.1	4	6...9	1..2	-
Улаанбадрах	-5.5	-	-25	-2.0	-	-	12	3	1.8	4	8..9	2	-
Хатанбулаг	-2.9	-	-20	-2.3	22	-23	10	3	3.5	2	8	2	-
Хөвсгөл	-4.3	16	-21	-1.3	20	-23	16	8	3.4	4	8	3	-
Эрдэнэ	-7.4	12	-28	-6.7	20	-28	13	8	7.4	5	10	4..5	0.18...0.19
Сайншанд	-6.6	11	-26	-7.0	15	-26	11	7	5.7	3	9..10	4..5	...0.21
Замын-Үүд	-6.5	14	-28	-6.0	21	-29	17	9	10.5	3	10	5	0.15...0.16

Тайлбар: -* Ээлжийн амралттай

Эх үүсвэр: Цаг уур орчны шинжилгээний газар

ДОРНОГОВЬ АЙМГИЙН СТАТИСТИКИЙН ХЭЛТЭС