



ДОРНОГОВЬ АЙМГИЙН СТАТИСТИКИЙН ХЭЛТЭС

Дорноговь аймгийн
нийгэм, эдийн засгийн
танилцуулга

ДОРНОГОВЬ АЙМГИЙН НИЙГЭМ, ЭДИЙН ЗАСГИЙН ТАНИЛЦУУЛГА

2020/09



Мэдээллийн нэгдсэн лавлах: WWW.1212.MN

ГАРЧИГ

Товч танилцуулга.....	1-14
Нийгэм, эдийн засгийн үндсэн үзүүлэлтүүд.....	15
Нэг. Эрүүл мэнд.....	16-17
Хоёр. Соёл, боловсрол.....	18
Гурав. Хөдөлмөр эрхлэлт	19-21
Дөрөв. Нийгмийн даатгал, халамж.....	22-25
Тав. Гэмт хэрэг.....	26-27
Зургаа. Мөнгө, зээл	28
Долоо. Төсөв, санхүү	29-30
Найм. Үнэ.....	31-34
Ес. Хөдөө аж ахуй	35-37
Арав. Аж үйлдвэр.....	38-42
Арван нэг. Тээвэр	43
Арван хоёр. Байгаль орчин.....	44

ДОРНОГОВЬ АЙМГИЙН НИЙГЭМ, ЭДИЙН ЗАСГИЙН БАЙДАЛ

(2020 оны 09 дүгээр сарын байдлаар)

Нэг. Нийгмийн үзүүлэлт

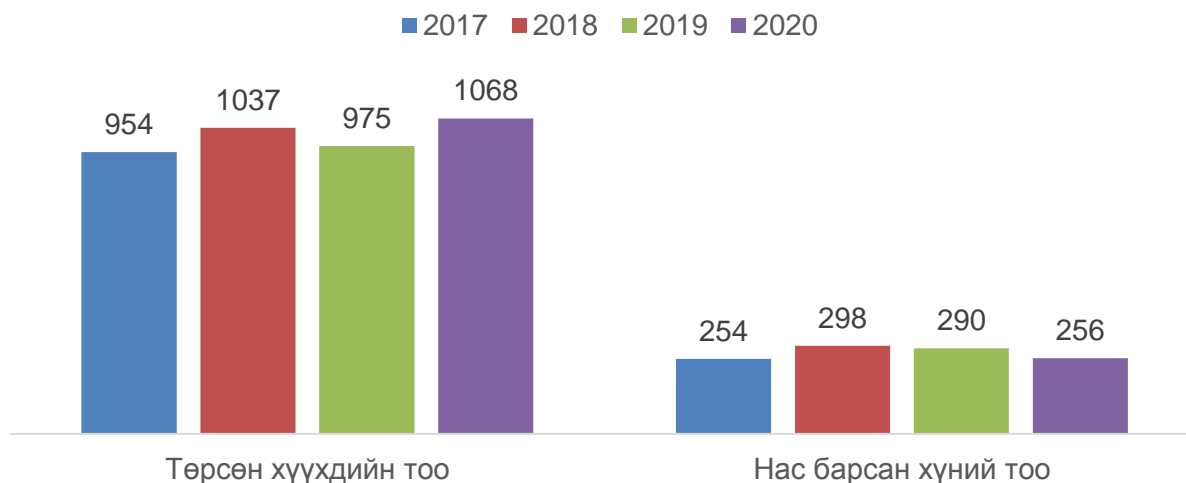


1.1 Хүн ам

Дорноговь аймгийн хэмжээнд 2020 оны эхний 9 сард 1060 эх амаржиж, 1068 хүүхэд шинээр мэндэлж, 256 хүн нас барсан байна. Амаржсан эхийн тоо өмнөх оны мөн үеэс 90(9.3%)-ээр, төрсөн хүүхдийн тоо өмнөх оны мөн үеэс 93(9.5%)-аар тус тус өсч, нас барсан хүний тоо өмнөх оны мөн үеэс 34(11.7%)-өөр буурсан байна.

Хүн амын цэвэр өсөлт 812 болж 2019 оны мөн үеийнхээс 127(18.5%)-оор өссөн байна. 1000 хүнд ногдох төрөлт 15.2, нас баралт 3.7 байгаа нь өмнөх оны мөн үетэй харьцуулахад төрөлт 1.1 пунктээр өсч, нас баралт өмнөх оны мөн үеэс 0.6 пунктээр буурсан байна.

Зураг. Төрсөн хүүхэд, нас барсан хүний тоо. 2017-2020 оны 09сард



Он гарсаар нялхсын эндэгдэл 11 байгаа нь өмнөх оны мөн үеэс 57.1 хувиар өсчээ.



1.2 Эрүүл мэнд

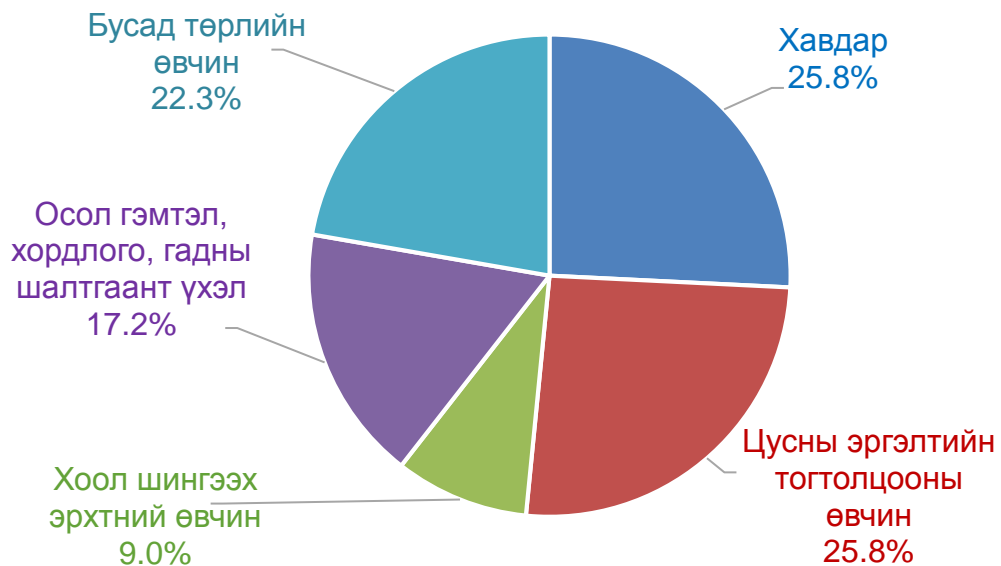
2020 оны 09 сарын байдлаар, 13.1 мянган хүн эмнэлэгт хэвтэж эмчлүүлсэн нь өмнөх оны мөн үеэс 4.0 хувиар, 303.6 мянган хүнд амбулаторийн үзлэг хийсэн нь өмнөх оны мөн үеэс 1.2 хувиар тус тус өсч, 8.6 мянган хүн урьдчилан сэргийлэх тарилгад хамрагдсан нь өмнөх оны мөн үеэс 18.1 хувиар буурсан байна.

2020 оны 09 сард 1303 эх жирэмсний хяналтанд орсны 89.9 хувь буюу 1171 эх жирэмсний эхний 3-н сард хяналтанд хамрагджээ. Жирэмсний хяналтанд хугацаандаа орсон эхийн эзлэх хувь өмнөх оны мөн үеэс 1.0 пунктээр өссөн байна.

Түргэн тусламжийн дуудлага 14.4 мянган удаа гарсны 2.5 мянга буюу 17.4 хувь нь алсын дуудлага байв. Өмнөх оны мөн үетэй харьцуулбал нийт түргэн тусламжийн дуудлага өмнөх оны мөн үеэс 2.0 хувиар буурч, алсын дуудлага өмнөх оны мөн үетэй адил хэмжээнд байна.

Он гарсаар ослын улмаас 2324 хүн бэртэж, 44 иргэний амь нас энджээ. Өмнөх оны мөн үетэй харьцуулбал бэртэж гэмтсэн хүний тоо 172(6.9%)-аар, нас барсан хүний тоо 16(26.7%)-аар тус тус буурсан байна.

Зураг. Нас баралт, өвчний шалтгаанаар, хувь. 2020 оны 09 сард



Нас баралтыг өвчний шалтгаанаар авч үзэхэд хавдар 25.8 хувь, цусны эргэлтийн тогтолцооны өвчин 25.8 хувь, бусад төрлийн өвчин 22.3 хувь, осол гэмтэл, хордлого гадны шалтгаант үхэл 17.2 хувь, хоол шингээх эрхтний өвчин 9.0 хувийг тус тус эзэлж байна.

Халдварт өвчний 558 тохиолдол бүртгэгдсэн нь өмнөх оны мөн үеэс 214-өөр буюу 27.7 хувиар буурчээ. Халдварт өвчний тохиолдол буурахад заг хүйтэн 25.8 хувиар, трихоминиаз 41.1 хувиар, тэмбүү 35.0 хувиар буурсан тус тус голлон нөлөөлжээ.



1.3 Соёл, боловсрол

Аймгийн соёл урлагын байгууллагууд эхний 9 сарын байдлаар 3.1 мянган хүнд үйлчилж, 3.7 сая төгрөгийн орлоготой ажиллажээ. Аймагт үйл ажиллагаа явуулж буй мэргэжлийн урлагийн байгууллага 1 удаагийн тоглолт хийж, музейнүүд дотоод, гадаадын 2.7 мянган хүнд үйлчилсэн байна.



2019/2020 оны хичээлийн жилд ерөнхий боловсролын сургуулийг бага, суурь, бүрэн дунд боловсролоор 3646 суралцагч элсэн суралцаж байгаа нь өмнөх онтой адил байна. Мэргэжлийн сургалт үйлдвэрлэлийн төв, Төмөр замын мэргэжлийн сургалт үйлдвэрлэлийн төв, ЭМШУИС-ийн салбар сургуулийг 1042 оюутан суралцагч элсэн суралцаж байна. Энэ нь өмнөх оны мөн үеэс 392(60.3%)-оор нэмэгджээ.



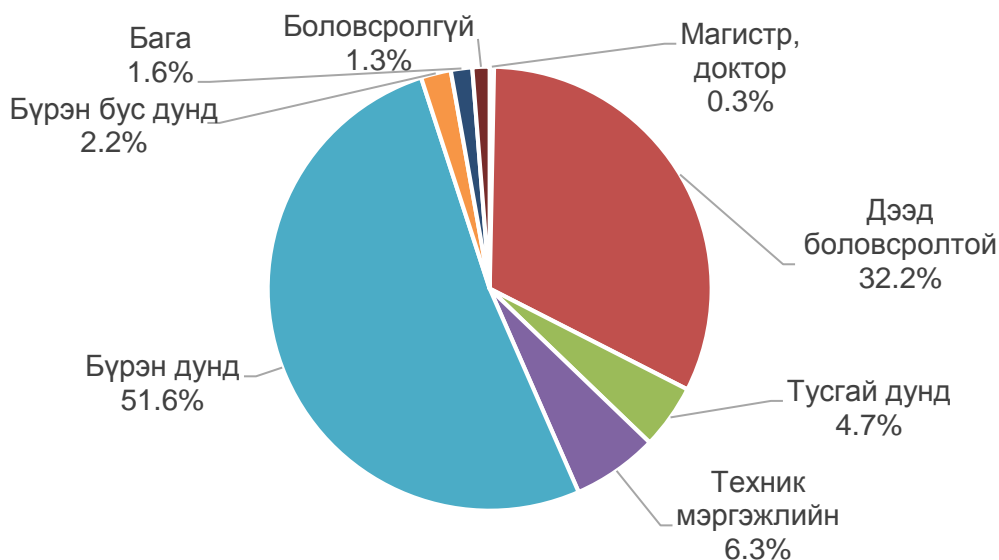
1.4 Бүртгэлтэй ажилгүй иргэн

Хөдөлмөрийн хэлтэст бүртгэлтэй ажилгүй иргэд 2020 оны 09 сарын эцэст 320 болсны 272 (85%) нь бүртгэлтэй ажилгүй иргэд, 48 (15%) нь ажилтай боловч өөр ажил хайж байгаа иргэд байна.

Нийт бүртгэлтэй ажилгүй иргэд нь өмнөх оны мөн үеийнхээс 150 (31.9%) хүнээр, өмнөх сараас 43 (6.7%) хүнээр тус тус буурчээ.

Бүртгэлтэй ажилгүй иргэдийн боловсролын түвшинг харахад 165(51.6%) нь бүрэн дунд, 103(32.2%) нь дээд, 20(6.3%) нь техник мэргэжлийн, 15(4.7%) нь тусгай дунд, 7(2.2%) нь бүрэн бус дунд, 5(1.6%) бага, 4(1.3%) боловсролгүй, 1(0.3%) магистр, докторын боловсролтой иргэд эзэлж байна.

Зураг. Ажилгүй иргэдийн тоо, боловсролоор, хувиар, 2020 оны 09 сарын эцэст



Хөдөлмөрийн хэлтэст 2020 оны эхний 9 сарын байдлаар 419 иргэн шинэ ажлын байранд орж, бүртгэлтэй байсан 988 иргэн ажилд зуучлагдан орж, өмнөх сарын бүртгэлээс 116 иргэн ажил идэвхтэй хайхгүй байгаа шалтгаанаар хасагдсан байна.

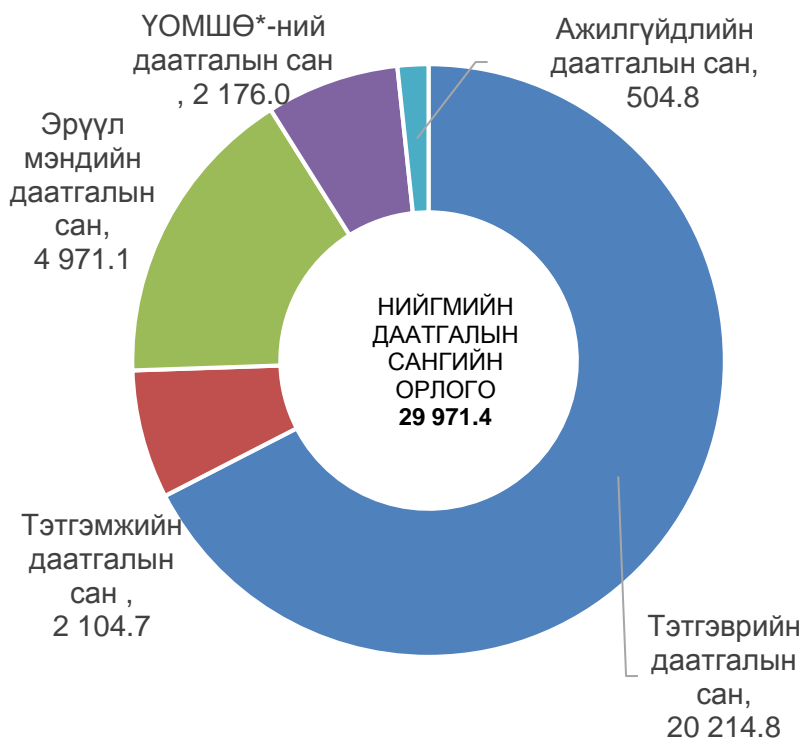


1.5 Нийгмийн даатгал, халамж

Нийгмийн даатгалын хэлтсийн мэдээллээр нийгмийн даатгалын сангийн орлого 2020 оны эхний 9 сард 29971.4 сая төгрөг болж, өмнөх оны мөн үеэс 608.3 (2.0%) сая төгрөгөөр буурсан байна. Нийгмийн даатгалын сангийн орлого 2020

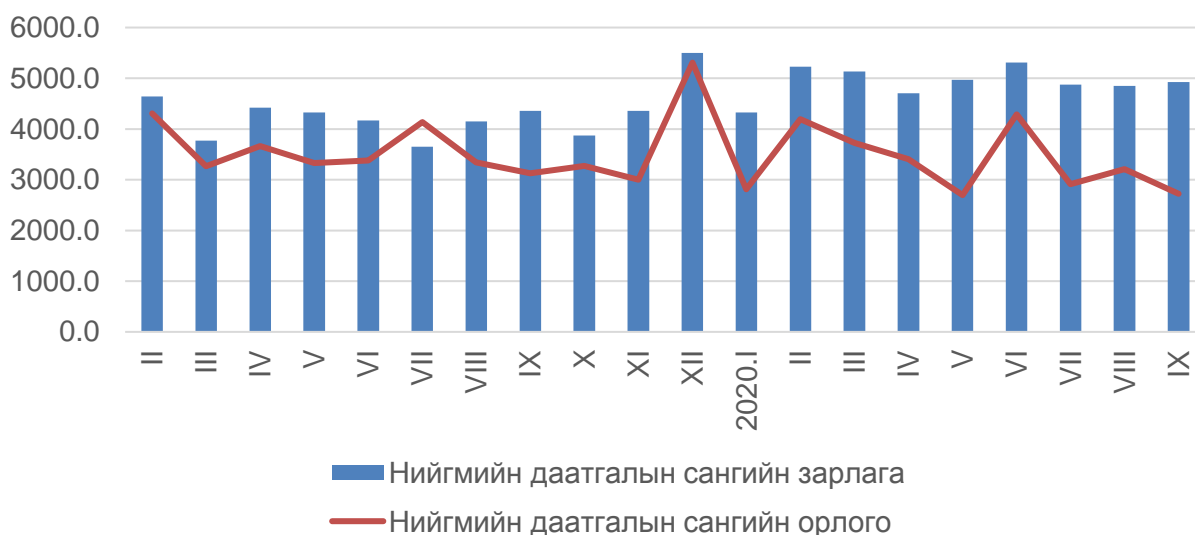
оны эхний 9 сард өмнөх оны мөн үеэс 608.3 сая төгрөгөөр буурахад ҮОМШӨ-ний даатгал 1021.7(32.0%) сая төгрөг, ажилгүйдлийн даатгал 380.3 (43.0%) сая төгрөгөөр буурсан нь нөлөөлсөн байна.

Зураг. Нийгмийн даатгалын сангийн орлого сангийн төрлөөр /сая.төг/ 2020 оны 09 сард



Нийгмийн даатгалын сангийн зарлага 44327.5 сая.төг болж өмнөх оны мөн үеэс 6520.4 (17.2%) сая.төгрөгөөр өссөн байна. Зарлагыг бүтцээр нь авч үзвэл тэтгэврийн даатгалын сангаас 32994.6(74.4%) сая.төг, эрүүл мэндийн даатгалын сангаас 5423.0(12.2%) сая.төг, тэтгэмжийн даатгалын сангаас 2625.3(5.9%) сая.төг, ҮОМШӨ-ний даатгалын сангаас 2090.7(4.7%) сая төгрөг, ажилгүйдлийн даатгалын сангаас 1193.9(2.7%) сая төгрөгийг зарцуулжээ.

Зураг. Нийгмийн даатгалын сангийн орлого, зарлага, сая төг





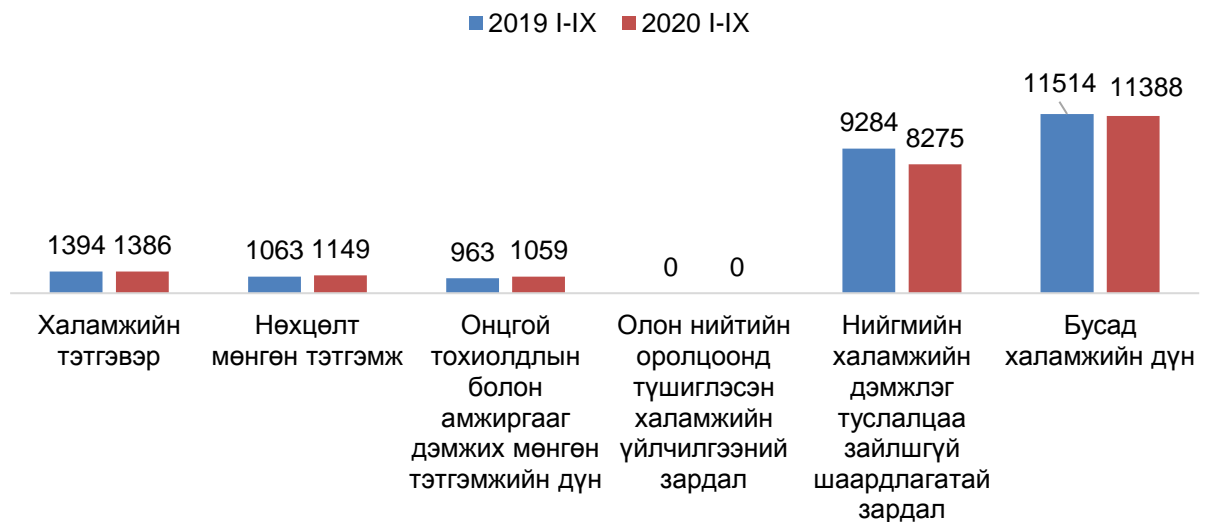
Хөдөлмөр, халамж үйлчилгээний газрын мэдээллээр нийгмийн халамжийн сангаас 2020 оны 09 сард нийгмийн халамжийн сангаас 23257 иргэнд 6679.8 сая төгрөгийн халамжийн тэтгэвэр, тэтгэмж олгожээ. Өмнөх онтой харьцуулахад халамж авсан иргэд 961(4.0%)-аар буурч, олгосон тэтгэвэр тэтгэмж 352.0(5.6%) сая төгрөгөөр өссөн байна.

Нийгмийн халамжийн тэтгэвэрт 2020 оны 09 сард 1386 хүн хамрагдсан нь өмнөх оноос 8(0.6%)-аар буурч, олгосон тэтгэвэрийн хэмжээ 834.9(43.5%) сая төгрөгөөр өсчээ.

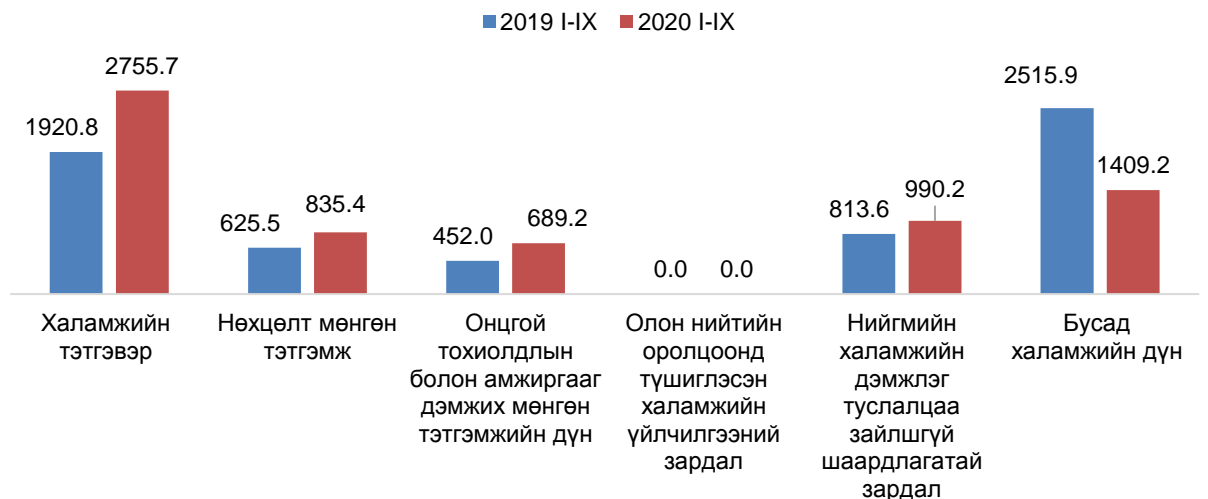
Нийгмийн нөхцөлт мөнгөн тусламжийг 1149 иргэнд 835.4 сая төгрөг, онцгой тохиолдлын болон амжиргааг дэмжих мөнгөн тэтгэмжийг 1059 иргэнд 689.2 сая төгрөг тус тус олгож, нийгмийн халамжийн дэмжлэг туслалцаа зайлшгүй шаардлагатай НХТХууль 3.1.2, 18.2-т заасан өрх, иргэнийг нийгэмшүүлэх, хамт олны бүлэг бүрдүүлэх, орлогын эх үүсвэртэй болгох төсөл хэрэгжүүлэх, амьдрах ухаанд сургахад 8275 иргэнийг хамруулж, 990.2 сая төгрөгийг зарцуулсан байна.

Бусад төрлийн халамжийн үйлчилгээнд 11388 иргэн хамрагдаж, 1409.2 сая төгрөгийг олгожээ.

Зураг. Хүний тоо



Зураг. Олгосон тэтгэвэр, тэтгэмж /сая. төг/



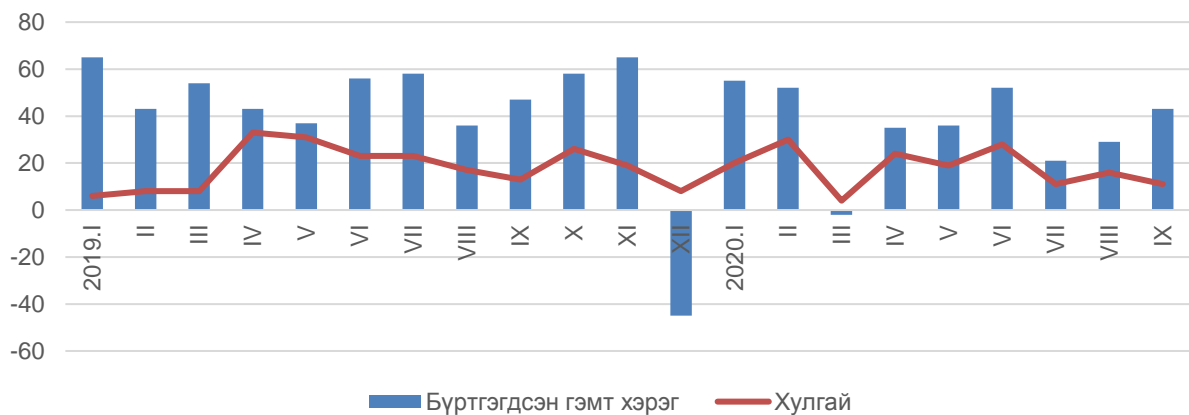


1.6 Гэмт хэрэг

Аймгийн Цагдаагийн газраас ирүүлсэн мэдээгээр 2020 оны эхний 9 сарын байдлаар 321 хэрэг бүртгэгдэж, гэмт хэргийн улмаас 92 хүн гэмтэж, 19 хүн нас барсан байна. Бүртгэгдсэн гэмт хэргийн тоо өмнөх оны мөн үеэс 118(26.9%)-аар, гэмтсэн хүний тоо 72(43.9%) -оор, нас барсан хүний тоо 8(29.6%)-аар тус тус буурсан байна.

Бүртгэгдсэн гэмт хэргийг төрлөөр нь өмнөх оны мөн үетэй харьцуулбал өмчлөх эрхийн эсрэг гэмт хэрэг 3(1.6%)-аар, хүрээлэн байгаа орчны эсрэг гэмт хэрэг 6(46.1%)-аар тус тус өсч, хүний эрүүл мэндэд хохирол учруулсан гэмт хэрэг 65(48.1%)-аар, улсын хилээр хууль бусаар эд зүйлс нэвтрүүлсэн гэмт хэрэг 16(57.1%) -аар, хүний бэлгийн эрх чөлөө, халдашгүй байдлын эсрэг гэмт хэрэг 15(62.5%)-аар, хөдөлгөөний аюулгүй байдал, тээврийн хэрэгслийн ашиглалтын журмын эсрэг гэмт хэрэг 11(32.4%)-ээр, хүн амьд явах эрхийн эсрэг гэмт хэрэг 10(47.6%)-аар, авилгын гэмт хэрэг 2(50.0%)-оор тус тус буурч, үндэсний аюулгүй байдлын эсрэг гэмт хэрэг, цахим мэдээллийн аюулгүй байдлын эсрэг гэмт хэрэг, эрүүл мэндийн эсрэг гэмт хэрэг, цэргийн албаны эсрэг гэмт хэрэг, олон нийтийн аюулгүй байдал, ашиг сонирхлын эсрэг гэмт хэрэг бүртгэгдээгүй байна.

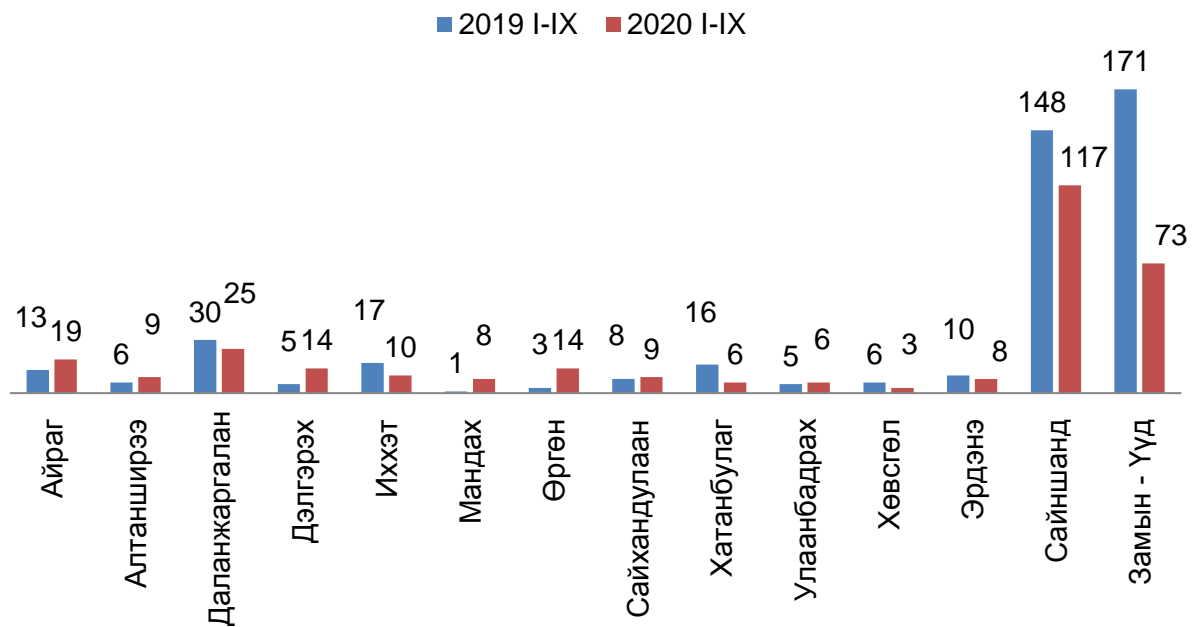
Зураг. Бүртгэгдсэн гэмт хэргийн тоо, сараар



Нийт бүртгэгдсэн гэмт хэргийн 50.8 хувийг өмчлөх эрхийн эсрэг гэмт хэрэг, 21.8 хувийг хүний эрүүл мэндэд хохирол учруулсан гэмт хэрэг, 7.2 хувийг хөдөлгөөний аюулгүй байдал, тээврийн хэрэгслийн ашиглалтын журмын эсрэг гэмт хэрэг, 5.9 хувийг хүрээлэн байгаа орчны эсрэг гэмт хэрэг, 3.7 хувийг улсын хилээр хууль бусаар эд зүйлс нэвтрүүлсэн гэмт хэрэг, 10.6 хувийг бусад төрлийн гэмт хэргүүд эзэлж байна. Сogтуугаар үйлдсэн гэмт хэрэг 62 бүртгэгдсэн нь өмнөх оны мөн үетэй харьцуулахад 68(52.3%)-аар буурсан байна.

Гэмт хэргийн тоо өмнөх оны мөн үеэс Айраг, Алтанширээ, Дэлгэрэх, Мандах, Өргөн, Сайхандулаан, Улаанбадрах сумдад нэмэгдэж, бусад сумдад гэмт хэргийн тоо буурсан байна.

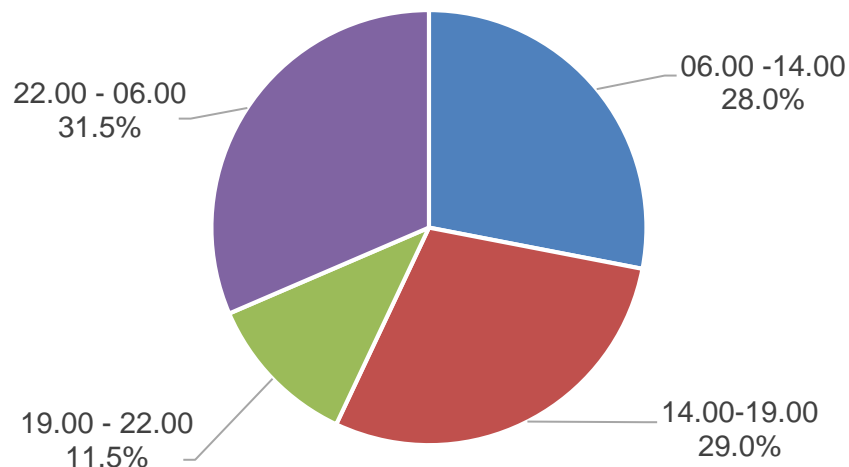
Зураг. Бүртгэгдсэн гэмт хэргийн тоо, сумаар



Гэмт хэргийн улмаас иргэд, байгууллага, аж ахуйн нэгжид 1962.0 сая төгрөгийн хохирол учирсан нь өмнөх оны мөн үетэй харьцуулахад 933.2(32.2%) сая төгрөгөөр буурсан байна. Учирсан хохирлын 560.5(60.1%) сая төгрөг эргэн төлөгдсөн байна.

Нийт гэмт хэргийн 97(30.2%) нь гэр орон сууцандаа, 62(19.3%) нь согтуугаар, 42(13.1%) нь гудамж олон нийтийн газарт, 31(9.7%) бүлэглэн, 31(9.7%) хувийг эмэгтэй хүн оролцон, 101(31.5%) нь шөнийн цагаар /22-06 цагт/ үйлдсэн байна. Тайлант хугацаанд нийт 801 хүн саатуулагдаж, 179 хүн баривчлагджээ.

Зураг. Бүртгэгдсэн гэмт хэргийн бүтэц, хэрэг үйлдэгдсэн цагаар 2020 оны 09 сард



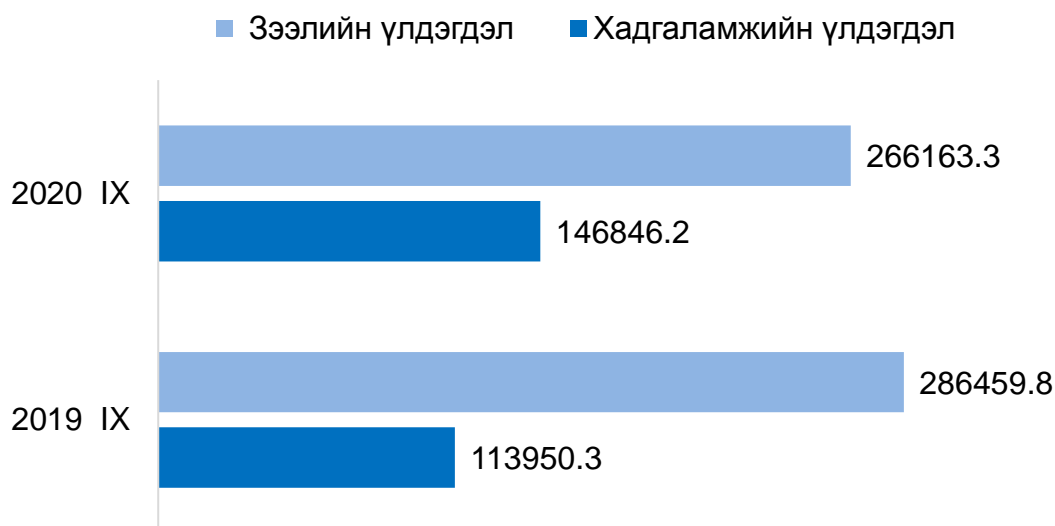
Хоёр. Макро эдийн засгийн статистикийн үзүүлэлт



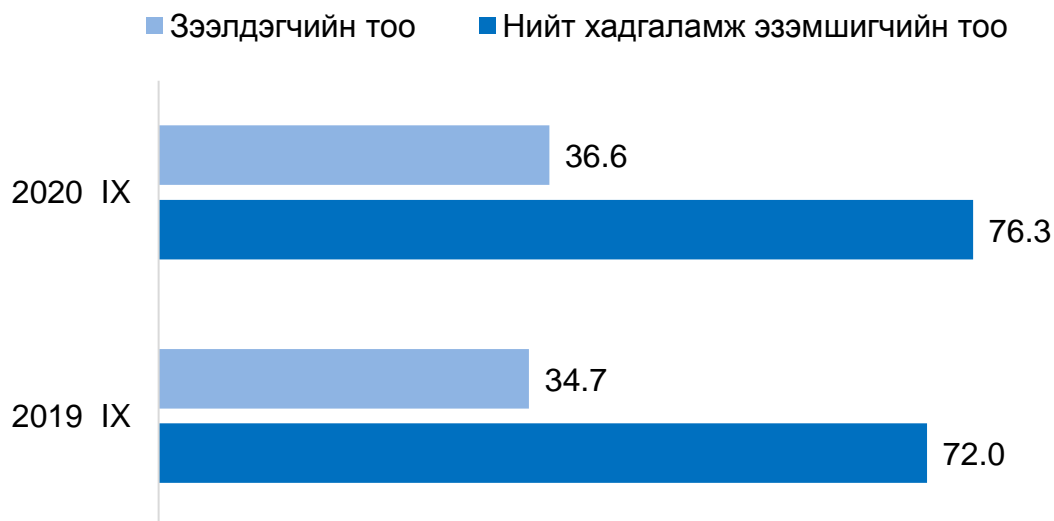
2.1 Мөнгө, банк

Монгол банкны мэдээгээр арилжааны банкуудын зээлдэгчийн тоо 36.6 мянга болж өмнөх оноос 1.9(5.5%) мянган хүнээр өсч, нийт хадгаламжийн данс эзэмшигчийн тоо 76.3 мянга болж өмнөх оны мөн үеээс 6.0 хувиар өссөн байна.

Зураг. Хадгаламжийн үлдэгдэл, зээлийн өрийн үлдэгдэл, 2019-2020 он, сая.төг



Зураг. Хадгаламж эзэмшигч, зээлдэгчийн тоо, 2019- 2020 он, мян.хүн

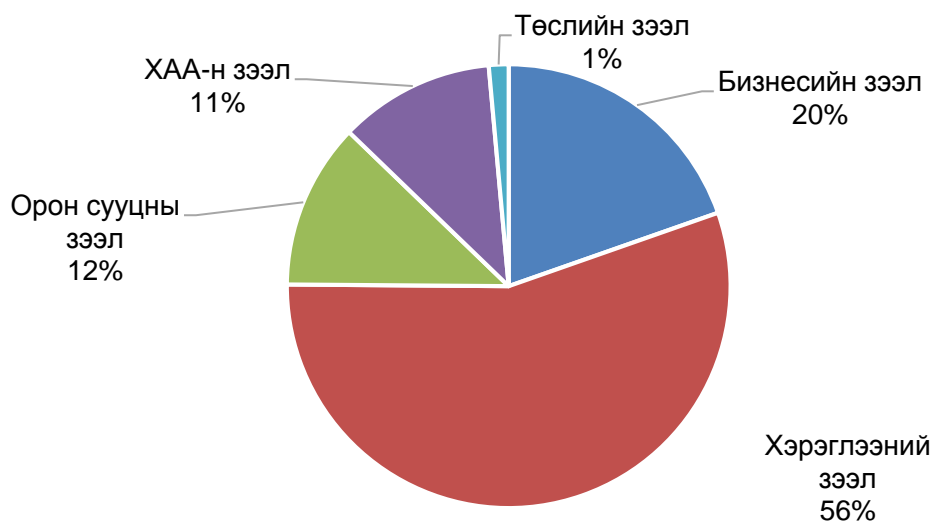


Нийт хадгаламжийн үлдэгдэл 146.8 тэрбум төгрөг болж нэг хадгаламж эзэмшигчид дунджаар 1924.6 мянган төгрөг, аймгийн нэг хүнд дундажаар 2109.9 мянган төгрөгийн хадгаламж ногдож байна. Хадгаламжийн үлдэгдлийг өмнөх оны мөн үетэй харьцуулахад 32.8(28.9%) тэрбум төгрөгөөр өссөн байна.

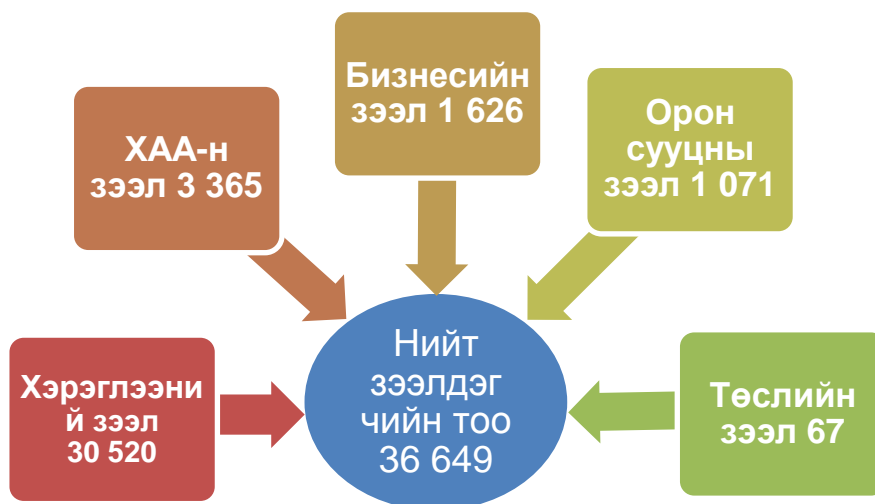
Хугацаа хэтэрсэн зээлийн үлдэгдэл сарын эцэст 6.0 тэр бум төгрөг болж, өмнөх сараас 696.0 (10.3%) сая төгрөгөөр буурч, өмнөх оны мөн үеэс 808.3(15.4%) сая төгрөгөөр өсчээ. Хугацаа хэтэрсэн зээлийн өрийн үлдэгдэл нийт зээлийн өрийн үлдэгдлийн 2.3 хувийг эзэлж, өмнөх сараас 0.3 пунктээр буурч, өмнөх оны мөн үеэс 0.4 пунктээр өсчээ.

Чанаргүй зээл сарын эцэст 13.0 тэр бум төгрөг болж өмнөх сараас 157.7(1.2%)сая төгрөгөөр, өмнөх оны мөн үеэс 5710.9(78.1%) сая төгрөгөөр тус тус өссөн байна. Чанаргүй зээл нийт зээлийн өрийн үлдэгдлийн 4.9 хувийг эзэлж, өмнөх оны мөн үеэс 2.3 пунктээр өссөн байна.

Зураг. Зээл төрлөөр, дүнд эзлэх хувиар, 2020.09 сард



Зураг. Зээлдэгчийн тоо, зээлийн төрлөөр, 2020.9 сард

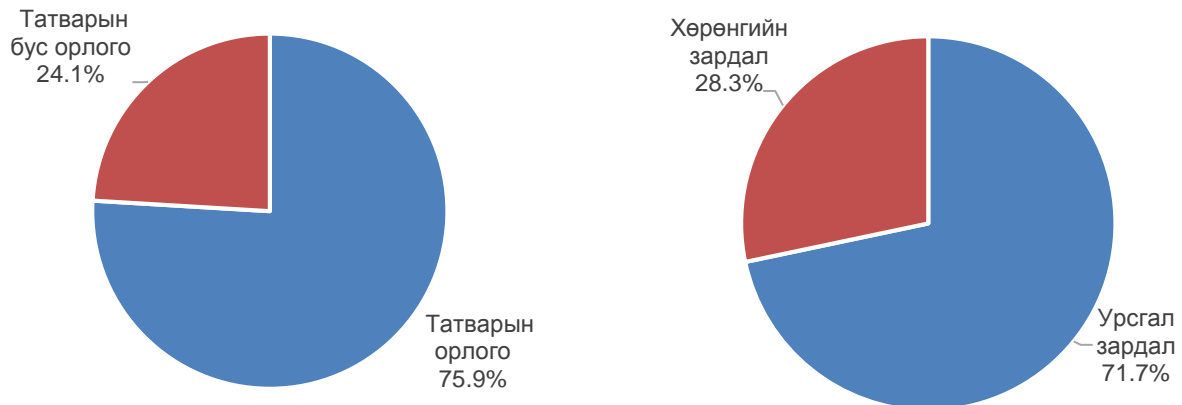




2.2 Төсөв, санхүү

2020 оны 09 дүгээр сарын байдлаар орон нутгийн төсөвт 25761.1 сая төгрөгийн орлого төвлөрүүлжээ. Төсвийн орлогын төлөвлөгөөний биелэлт 72.6 хувь байна. Өмнөх оны мөн үетэй төсвийн орлогын дүнг харьцуулахад 53.3 хувиар буурсан байна. Аймгийн орон нутгийн төсвийн орлогын 75.9 хувийг татварын, 24.1 хувийг татварын бус орлого бүрдүүлсэн байна.

Зураг. Орон нутгийн төсвийн орлого, зарлагын бүтэц, хувиар, 2020 оны 09 сард



Улсын нэгдсэн төсөвт ААНБ-ын орлогын албан татвар, дотоодын бараа, үйлчилгээний татвар, ашигт малтмал нөөц ашигласны төлбөр, агаарын бохирдлын төлбөр нийт 6313.7 сая төгрөгийг төвлөрүүлсэн байна. Улсын төсөвт төвлөрүүлсэн орлогын дүнг өмнөх оны мөн үеэс 288.3 (4.8%) сая.төг-өөр, төлөвлөгөөнөөс 536.5 (9.3%) сая.төг-өөр давуулан биелүүлсэн байна.



2.3 Үнэ

Хэрэглээний үнийн индекс гэдэг нь хэрэглэгчдийн худалдаж авсан бараа, үйлчилгээний нэр төрөл өөрчлөлтгүй тогтвортой байхад үнэ дунджаар хэрхэн өөрчлөгдөж буйг хэмждэг үзүүлэлт юм.

Хэрэглээний үнийн индекс 2020 оны 09 дүгээр сарыг өмнөх сартай харьцуулахад 0.9 хувиар буурч, өмнөх оны мөн үеэс 2.4 хувиар өсчээ.

Ерөнхий индекс өмнөх сартай харьцуулахад 0.9 хувиар буурахад: хүнсний бараа, согтууруулах бус ундааны бүлэг 2.8 хувь, тээврийн бүлэг 0.9 хувь, бусад бараа үйлчилгээний үнэ 0.5 хувиар буурсан нь нөлөөлсөн байна.

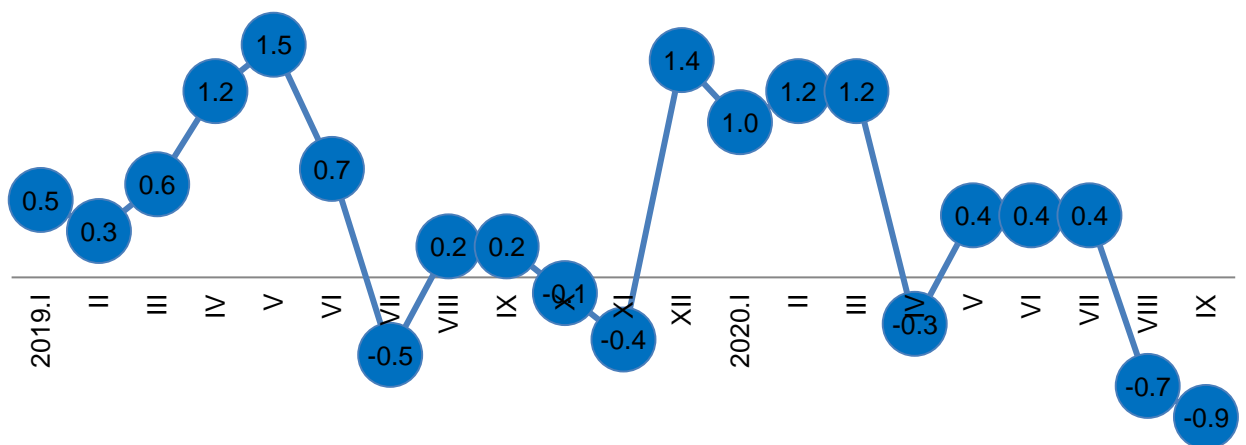
Ерөнхий индекс өмнөх оны мөн үетэй харьцуулахад 2.4 хувиар өсөхөд: хүнсний бараа, согтууруулах бус ундааны бүлэг 6.1 хувь, согтууруулах ундаа, тамхины бүлэг 1.6 хувь, хувцас бөс бараа, гутлын бүлэг 5.8 хувь, орон сууц, ус, цахилгаан, түлшний бүлэг 1.1 хувь, гэр ахуйн тавилгын бүлэг 5.7 хувь, эм тариа эмнэлэгийн үйлчилгээний бүлэг 2.2 хувь, холбооны хэрэгсэл, шуудангийн үйлчилгээний бүлэг 0.1 хувь, амралт чөлөөт цаг соёлын барааны бүлэг 0.1 хувь,

зочид буудал, зоогийн газар, дотуур байрны үйлчилгээний бүлэг 3.4 хувиар тус тус өссөн нь голлон нөлөөлсөн байна

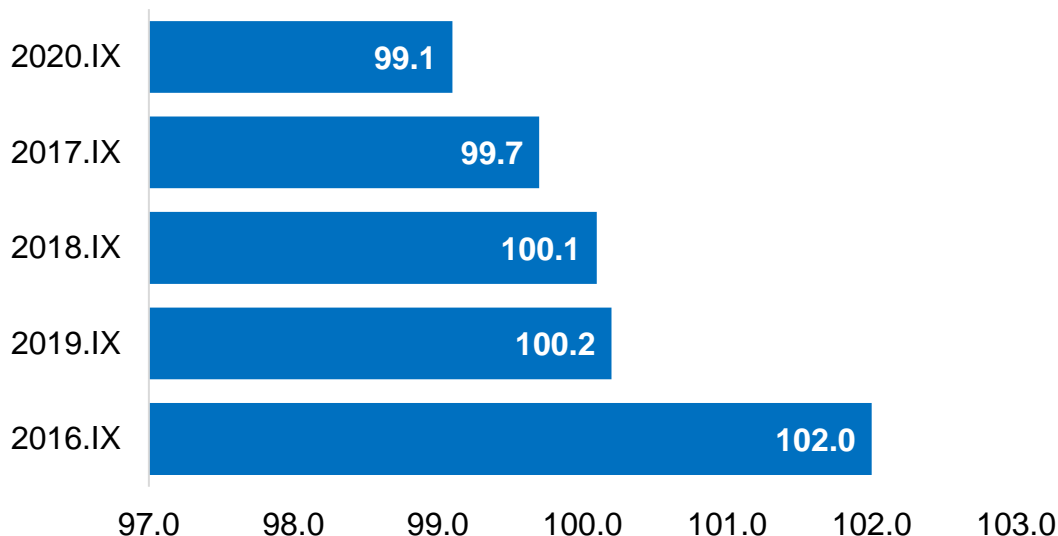
Зураг. Хэрэглээний үнийн индекс, 2020 оны 09 дүгээр сарын өөрчлөлт, бүлгээр, хувиар (өмнөх сар=100)



Зураг. Хэрэглээний үнийн индекс, 2019-2020 оны үнийн өөрчлөлт, сар бүрээр (өмнөх сар=100)



Зураг. Хэрэглээний үнийн индекс, 2016 -2020 оны 09 дүгээр сар (өмнөх оны 12-р сар=100)



Гурав. Эдийн засгийн статистикийн үзүүлэлт



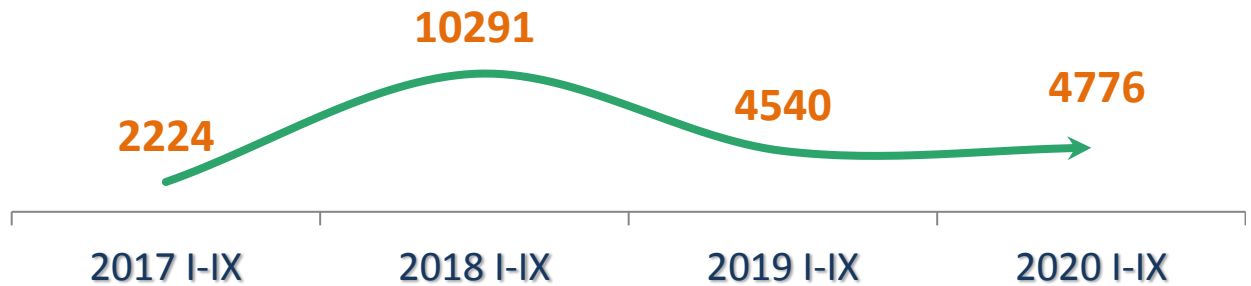
3.1 Хөдөө аж ахуй

Аймгийн хэмжээнд 2019 оны эцэст тоологдсон төллөх насны нийт 1010.6 мянган хээлтэгч малын 737.9 мянга (73.0%) нь 2020 оны эхний 09 сард төллөсөн байна. Эм хонины 80.4 хувь, эм ямааны 69.5 хувь, үнээний 62.5 хувь, ингэний 47.5 хувь, гүүний 54.4 хувь нь төллөжээ.

Гарсан төлийн 99.9 бувь буюу 739.9 мянган төл бойжиж байна. Бойжуулсан төл өмнөх оны мөн үеэс 38.8 (5.5%) мянгаар илүү байна. Дэлгэрэх суманд 78.6 мянга, Айраг суманд 67.7 мянга, Даланжаргалан суманд 66.9 мянга, Хатанбулаг суманд 65.2 мянган, Иххэт суманд 60.6 мянган төл тус тус бойжсон нь нийт бойжсон төлийн 45.8 хувийг эзэлж байна.

Том малын зүй бус хорогдол 2020 оны эхний 09 сарын байдлаар аймгийн хэмжээнд 4776 болж, өмнөх оны мөн үеэс 236(5.2%) толгойгоор нэмэгдсэн байна. Нийт хорогдсон малын 47.5 хувийг ямаа, 48.9 хувийг хонь эзэлж байна.

Зураг. Том малын зүй бусын хорогдол, жил бүрийн 09 сард'



Малын зах зээлийн дундаж үнийн мэдээгээр нас гүйцсэн ат Хатанбулаг суманд хамгийн их буюу 1500.0 мянган төгрөг, Алтанширээ суманд хамгийн бага буюу 800.0 мянган төгрөг, соёолон үрээ Иххэт, Өргөн, Улаанбадрах сумдад их буюу 1000.0 мянган төгрөг, Мандах, Сайхандулаан, Хатанбулаг сумдад хамгийн бага буюу 700.0 мянган төгрөг, хязаалан гуна Өргөн суманд хамгийн их буюу 1600.0 мянган төгрөг, Хатанбулаг суманд хамгийн бага буюу 800.0 мянган төгрөг байна. Нас гүйцсэн эр хонины дундаж үнэ Мандах, Сайхандулаан сумдад хамгийн их буюу 220.0 мянган төгрөг, Алтанширээ, Даланжаргалан, Сайншанд сумдад хамгийн бага буюу 150.0 мянган төгрөг, нас гүйцсэн эр ямааны дундаж үнэ Сайхандулаан, Эрдэнэ сумдад хамгийн их буюу 180.0 мянган төгрөг, Даланжаргалан суманд хамгийн бага буюу 90.0 мянган төгрөг байна.



3.2 Аж үйлдвэр

Оны эхний 09 сарын байдлаар аж үйлдвэрийн салбарт 133741.8 сая төгрөгийн бүтээгдэхүүн үйлдвэрлэж, 205120.2 сая төгрөгийн бүтээгдэхүүнийг зах зээлд борлууллаа. Өмнөх оны мөн үетэй харьцуулахад нийт бүтээгдэхүүн үйлдвэрлэлт 15.8 хувиар, борлуулалт 14.8 хувиар тус тус буурсан байна.

2020 оны 09 сарын байдлаар аж үйлдвэрийн салбарын нийт бүтээгдэхүүн үйлдвэрлэлт 15.8 хувиар буурахад уул, уурхай олборлох салбарын үйлдвэрлэлт өмнөх оноос 30105.2 сая төгрөгөөр буурсан нь нөлөөлсөн байна.

Аж үйлдвэрийн бүтээгдэхүүн үйлдвэрлэлийн 3.8 хувийг төрийн, 96.2 хувийг хувийн өмчийн аж ахуйн нэгжүүд үйлдвэрлэжээ.

Аж ахуйн нэгжийн хариуцлагын хэлбэрээр авч үзвэл улсын үйлдвэрийн газар 3.8 хувь, компани 95.7 хувь, өрхийн аж ахуй 0.5 хувийг тус тус эзэлж байна.

Статистикийн мэдээлэлд хамрагдсан гол нэр төрлийн бүтээгдэхүүн үйлдвэрлэлийг өмнөх оны мөн үетэй харьцуулахад дулаан 19.6 мян.кв-аар, талх 113.0 тонноор, бялуу 0.6 тонноор, хэрчсэн гурил 27.8 мян.тн-оор, шохой 1.6 мян.тонноор, вакуум цонх 152.1 м2-аар, цемент 98.1 мян.тонноор, хайрга 0.6 мян.м3-аар, модон эдлэл 14102.5 мян.төгрөгөөр, жижиг оедол 15126.4 мян.төгрөгөөр тус тус илүү үйлдвэрлэгджээ.



3.3 Тээвэр

2020 онд эхний 9 сарын байдлаар 99.5 мянган тонн ачаа тээвэрлэж, 28670.0 мянган тонн км-ын ажил, 26.1 мянган зорчигч тээвэрлэж, 11312.9 мянган хүн,км-ын ажил гүйцэтгэсэн байна. Тээвэрлэлтийн нийт орлого 9529.6 тэрбум төгрөгт хүрсэн нь өмнөх оноос 0.4 хувиар өссөн байна.

Дөрөв. Байгаль орчны статистикийн үзүүлэлт



4.1 Байгаль орчин

Цаг уур

Температур: 9-р сарын дундаж агаарын температур Хөвсгөл, Улаанбадрах, Хатанбулаг сумдад 16.1...16.8 градус дулаан, бусад сумдад 13.5...15.7 градус дулаан, агаарын хамгийн их температур өдөртөө нийт сумдад 24...30 градус, агаарын хамгийн бага температур шөнөдөө Дэлгэрэх, Иххэт, Эрдэнэ сумдад 0-3 градус хүйтэн, бусад сумдад 2-4 градус дулаан байв. Агаарын дундаж температурыг олон жилийн дундаж / ОЖД /-тай харьцуулахад: Эрдэнэ, Алтанширээ, Иххэт, Сайхандулаан, Хатанбулаг сумдад олон жилийн дундажаас 1.2...2.1 градусаар дулаан, бусад сумдад ОЖД-ийн орчим байлаа. Хөрсний гадарга дээр шөнөдөө Замын-Үүд, Хатанбулаг сумдад 1 градус дулаан, бусад сумдад -1...-3 градус, өдөртөө нийт сумдад 43...63 градус дулаан байв.

Хур тунадас: Сарын нийлбэр хур тунадас Сайхандулаан суманд 29.7 мм, Иххэт суманд 17.7 мм, Замын-Үүд суманд 14.8 мм, Хатанбулаг суманд 12.0 мм, бусад сумдад 2.2...5.7 мм орсон байна. Сарын нийлбэр хур тунадасыг олон жилийн дундажтай харьцуулахад Алтанширээ, Өргөн сумдад олон жилийн дундажийн орчим, Замын-Үүд, Хатанбулаг, Иххэт, Сайхандулаан сумдад олон жилийн дундажаас ахиу байлаа.

Салхи: Энэ сард салхины хамгийн их хурд Сайншанд суманд 22 м/с, Мандах суманд 18 м/с, бусад сумдын нутгаар секундэд 9-15 метр хүрсэн байна. Иххэт суманд салхины хамгийн их хурд 10 м/с хүрээгүй, бусад сумдад 10м/с-ээс дээш салхитай 1...11 өдөр байлаа.

Бэлчээрийн ургамал: 9 дүгээр сарын 30-ны байдлаар бэлчээрийн ургамлын дундаж өндөр 5-18 см, нийт сумдын нутгаар бэлчээрийн ургамал шарлаж хаталт хагдралтын үе шат ажиглагдсан байна.

МАА-н үйлдвэрлэлд: Цаг агаарын нөхцлөөс болж малын бэлчээрлэлт саатсан тохиолдол гараагүй. Сумдын нутгаар отор нүүдэл хийх, хадлан тэжээл бэлтгэх ажил явагдаж байна.

**ДОРНОГОВЬ АЙМГИЙН НИЙГЭМ, ЭДИЙН ЗАСГИЙН БАЙДАЛ**
(2020 ОНЫ 09 ДҮГЭЭР САРЫН БАЙДЛААР)**I. Эдийн засаг, нийгмийн үндсэн үзүүлэлтүүд**

	Хэмжих нэгж	2017	2018	2019	2020	2020 2019
1. Бэлэн хүн ам, мян.хүн *	мянган хүн	68.2	68.5	70.1	70.6	100.7
- Төрсөн хүүхдийн тоо**	тоо	954	1037	975	1068	109.5
- Нас барсан хүний тоо - бодит тоогоор**	тоо	254	298	290	256	88.3
- Хүн амын цэвэр өсөлт - бодит тоогоор	тоо	700	739	685	812	118.5
- Нялхасын эндэгдэл - бодит тоогоор	тоо	9	13	7	11	157.1
- 1000 хүүхдэд ноогдох	тоо	9.4	12.5	7.2	10.3	143.5
2. Ажилгүй иргэдийн тоо - бүгд	тоо	1 555	965	470	320	68.1
- Үүнээс эмэгтэй	тоо	785	468	226	171	75.7
- Хөдөлмөрийн насны 10000 хүнд ногдох ажилгүй иргэдийн тоо	тоо	366	236	108	75	68.7
3. Шинээр бий болсон ажлын байр-бүгд	тоо	363	270	131	419	319.8
Үүнээс: Байнгын ажлын байр	тоо	351	142	51	164	321.6
Улирлын чанартай ажлын байр	тоо	12	128	80	20	25.0
Түр	тоо				235	
4. Халдварт өвчний гаралт - бодит тоогоор	тоо	566	533	772	558	72.3
- 10000 хүнд ногдох	тоо	83	77	111	79	71.7
5. Гэмт хэргийн гаралт - бодит тоогоор	тоо	534	396	439	321	73.1
- 10000 хүнд ногдох ***	тоо	124	92	99	75	75.7
6.Бойжиж буй төл	толгой	586705	599281	701158	739928	105.5
- Унага	толгой	21649	21919	24267	26557	109.4
- Тугал	толгой	16615	18153	18366	22972	125.1
- Ботго	толгой	6668	6835	7195	8418	117.0
- Хурга	толгой	286903	294822	345708	364341	105.4
- Ишиг	толгой	254870	257552	305622	317640	103.9
7. Аж үйлдвэрийн нийт бүтээгдэхүүн	сая төгрөг	110757.5	159948.5	158912.3	133741.8	84.2
- Борлуулсан бүтээгдэхүүн	сая төгрөг	175331.9	231302.1	240799.9	205120.2	85.2

* - 2017,2018,2019 оны жилийн эцэст

**-Төрөлт, нас баралтыг ЭМГ-ын мэдээнээс авав.

*** - 18 - аас дээш насны 10000 хүнд ногдохоор тооцов.



НЭГ. ЭРҮҮЛ МЭНД

1.1 ЭРҮҮЛ МЭНДИЙН ГОЛ ҮЗҮҮЛЭЛТ

	Хэмжих нэгж	2019 I-IX	2020 I-IX	Өсөлт	
		Тоо		Хувь	
1. Амбулаторийн үзлэг	мян.хүн	300.0	303.6	3.6	101.2
2. Ор хоног	мян.хүн	90.0	91.1	1.1	101.2
3. Урьдчилан сэргийлэх тарилга	мян.хүн	10.5	8.6	-1.9	81.9
4. Эмчлүүлсэн хүний тоо	мян.хүн	12.6	13.1	0.5	104.0
5. Түргэн тусламжын дуудлага	мян.хүн	14.7	14.4	-0.3	98.0
Үүнээс: алсын дуудлага	мян.хүн	2.5	2.5	0	100.0
6. Осол гэмтлийн өвчлөл	хүн	2496	2324	-172	93.1
Үүнээс: нас баралт	хүн	60	44	-16	73.3
7. Шинээр хяналтанд авсан жирэмсэн эх	хүн	1417	1303	-114	92.0
Үүнээс: эхний 3 сартайн хяналт	хүн	1260	1171	-89	92.9
8. Амаржсан эх	хүн	970	1060	90	109.3
Үүнээс: нас баралт	хүн	0	0	0	0.0
9. 1-5 хүртэл насны эндсэн хүүхэд	хүн	4	2	-2	50.0
10. 1 хүртэл насандаа эндсэн хүүхэд	хүн	7	11	4	2.2 ²

1.2. ТӨРӨЛТ, ЭХ, ХҮҮХДИЙН ЭНДЭГДЭЛ, сумаар, жил бүрийн 09 сард

Сумын нэр	Амаржсан эх	Эхийн эндэгдэл	Амьд төрсөн хүүхэд	1	1-5 хүртэл насны эндсэн хүүхэд
				хүртэл насанд аа эндсэн хүүхэд	
Тоо					
Дүн	1060	0	692	11	2
Айраг	1		1		
Алтанширээ	1		1		
Даланжаргалан	1		1		
Дэлгэрэх					
Иххэт					
Мандах	1		1		1
Өргөн	1		1		
Сайхандулаан					
Улаанбадрах					
Хатанбулаг	1		1		
Хөвсгөл	1		1		
Эрдэнэ	2		2	1	
Сайншанд	826		532	8	1
Замын - Үүд	225		151	2	

Эх үүсвэр: Аймгийн Эрүүл мэндийн газар



1.3. БҮРТГЭГДСЭН ХАЛДВАРТ ӨВЧИН, төрлөөр, жил бүрийн 09 сард

Үзүүлэлт	2019 I-IX	2020 I-IX	Өсөлт	
	Тоо	Тоо	Тоо	Хувь
Халдварт өвчний гаралт-Бүгд	772	558	-214	72.3
Вируст гепатит	5	3	-2	60.0
Сүрьеэ	67	58	-9	86.6
Тэмбүү	143	93	-50	65.0
Заг хүйтэн	229	170	-59	74.2
Трихоминиаз	129	76	-53	58.9
Цусан суулга	39	55	16	141.0
Бусад	160	103	-57	64.4

Тайлбар -²-дахин их

Эх үүсвэр: Эрүүл мэндийн газар



ХОЁР. СОЁЛ, БОЛОВСРОЛ

2.1 СОЁЛЫН ҮЗҮҮЛЭЛТҮҮД

	Хэмжих нэгж	2019 I-IX	2020 I-IX	Өсөлт	
				тоо	хувь
1. Театр -тоглолт	тоо	66	1	-65	1.5
- шинэ уран бүтээл	тоо	5	11	6	0.0
- үзэгчид	мян.хүн	26.7	0.4	-26.3	1.5
- орлого	мян.төг	42 154.6	374.7	-41 779.9	0.9
- хамрагдсан ААН	тоо	1	1	0.0	0.0
2. Музей					
- үзэгчид	мян. хүн	2.8	2.7	-0.1	96.4
- орлого	мян.төг	4 496.6	3 307.4	-1 189.2	73.6
- хамрагдсан ААН	тоо	2	2	0	0.0

2.2 БОЛОВСРОЛЫН ҮЗҮҮЛЭЛТҮҮД

	Хэмжих нэгж	2019-2020	2020-2021	Өсөлт	
				тоо	хувь
1. ЕБС-Элсэлт	тоо	3645	3646	1	100.0
Үүнээс: Бага боловсролоор элсэгчид	тоо	1655	1675	20	101.2
Сурагчид	тоо	13971	14629	658	104.7
Үндсэн багш	тоо	650	664	14	102.2
2. МСҮТ - Элсэлт	тоо	560	801	241	143.0
Нийт сурагчид	тоо	799	1111	312	139.0
Үндсэн багш	тоо	45	46	1	102.2
Хамрагдсан ААН	тоо	2	2	0	100.0
3. АШУҮИС - Элсэлт	тоо	90	241	151	2.7 ²
-Анагаах, суурь сургалт /бакалавр/	тоо	23	44	21	191.3
-Сувилагч /диплом/	тоо	38	140	102	3.7 ²
-Эх барихуй /бакалавр/	тоо				
-Бусад	тоо	29	57	28	196.6
Нийт оюутан	тоо	470	597	127	127.0
Үндсэн багш	тоо	51	41	-10	80.4
4. СӨБ - Элсэлт	тоо	2142	1769	-373	82.6
Хамрагдаж байгаа хүүхэд	тоо	5520	5032	-488	91.2
Үндсэн багш	тоо	187	203	16	108.6

Тайлбар: ² - дахин их



ГУРАВ. ХӨДӨЛМӨР ЭРХЛЭЛТ

3.1 АЖИЛ ХАЙГЧ ИРГЭДИЙН ТОО, боловсролын түвшингээр, жил бүрийн 09 сард

Боловсролын түвшингээр	2017 IX	2018 IX	2019 IX	2020 IX	2020 IX 2017 IX	2020 IX 2019 IX
	хүний тоо				хувь	
ДҮН	1 555	965	470	320	20.6	68.1
Үүнээс: Эмэгтэй	785	468	226	171	21.8	75.7
Магистр, доктор	9	2	1	1	11.1	100.0
Дээд боловсролтой	361	161	56	103	28.5	183.9
Тусгай дунд	122	33	10	15	12.3	150.0
Техник мэргэжлийн	144	64	12	20	13.9	166.7
Бүрэн дунд	758	624	349	165	21.8	47.3
Бүрэн бус дунд	123	49	28	7	5.7	25.0
Бага	19	8	2	5	26.3	250.0
Боловсролгүй	19	24	12	4	21.1	33.3

Эх үүсвэр: Хөдөлмөр, халамж үйлчилгээний газар

3.2 АЖИЛ ХАЙГЧ ИРГЭДИЙН ТОО, сумаар, жил бүрийн 09 сард

	Ажилгүй иргэдийн тоо		Ажилд орсон хүний тоо		Шинээр бүртгүүлсэн хүний тоо	
	2019 IX	2020 IX	2019 I-IX	2020 I-IX	2019 I-IX	2020 I-IX
ДҮН	470	320	368	988	130	1966
Айраг	11	13	2	15	1	54
Алтанширээ	2	5	13	11	0	29
Даланжаргалан	26	10	34	2	0	19
Дэлгэрэх	8	5	5	1	0	12
Иххэт	9	0	5	4	0	10
Мандах	7	3	6	0	0	26
Өргөн	11	7	72	2	0	25
Сайхандулаан	5	20	10	5	3	29
Улаанбадрах	10	2	17	38	2	55
Хатанбулаг	9	15	16	80	0	110
Хөвсгөл	7	4	6	0	4	13
Эрдэнэ	33	19	20	42	1	97
Сайншанд	239	162	92	352	117	869
Замын - Үүд	93	55	70	436	2	618

Эх үүсвэр: Хөдөлмөр, халамж үйлчилгээний газар



3.3 АЖЛЫН БАЙРНЫ ЗАХИАЛГА, эдийн засгийн салбарын ангилал, 2020 оны 09 сарын эцэст

Салбарын ангилал	2019 I-IX	2020 I-IX
	Тоо	
Бүгд	397	1338
ХАА, ан агнуур, ойн аж ахуй,загас барилт	24	18
Уул уурхай олборлох аж үйлдвэр	130	4
Боловсруулах үйлдвэрлэл	1	1
Цахилгаан, хий, уур, агааржуулалт	4	17
Усны хангамж, бохир ус зайлуулах систем, хог хаягдлын	12	41
Барилга	43	235
Бөөний ба жижиглэн худалдаа, машин, мотоциклийн засвар		55
Тээвэр агуулахын үйл ажиллагаа	4	9
Зочид буудал, байр, сууц болон нийтийн хоолны үйлчилгээ	2	7
Мэдээлэл, холбоо		20
Санхүүгийн болон даатгалын үйл ажиллагаа	6	2
Үл хөдлөх хөрөнгийн үйл ажиллагаа		0
Мэргэжлийн шинжлэх ухаан болон техникийн үйл ажиллагаа		1
Удирдлагын болон дэмжлэг үзүүлэх үйл ажиллагаа		378
Төрийн удирдлага, батлан хамгаалах, үйл ажиллагаа, албан журмын нийгмийн хамгаалал	36	49
Боловсрол	40	36
Хүний эрүүл мэнд, нийгмийн халамжийн үйлчилгээ	7	48
Урлаг, үзвэр,тоглоом наадам	1	17
Үйлчилгээний бусад үйл ажиллагаа	87	400
Хүн хөлслөн ажиллуулдаг өрхийн үйл ажиллагаа,өрхийн өөрийн		0
Олон улсын байгууллага, суурин төлөөлөгчийн үйл ажиллагаа		0

3.4 АЖЛЫН БАЙРНЫ ЗАХИАЛГА, ажил, мэргэжлийн ангилал, 2020 оны 09 сарын эцэст

Үзүүлэлт	2019 I-IX	2020 I-IX
	Тоо	
Бүгд	397	1338
Менежер	8	27
Мэргэжилтэн	55	524
Техникч болон туслах дэд/ мэргэжилтэн	58	63
Контор, үйлчилгээний ажилтан	25	198
Худалдаа, үйлчилгээний ажилтан	22	91
ХАА, ой загас агнуурын ажилтан	15	1
Үйлдвэрлэл, барилга,гар урлал,холбогдох ажил үйлчилгээний ажилтан	30	132
Суурин төхөөрөмж, машин механизмын операторч, угсрагч	42	35
Энгийн ажил мэргэжил	135	191
Зэвсэгт хүчний ажил мэргэжил	7	76

Эх үүсвэр: Хөдөлмөр, халамж үйлчилгээний газар



3.5 АЖИЛД ЗУУЧИЛСАН ИРГЭД, ажил, мэргэжлийн ангиллаар жил бүрийн 09 сард

Үзүүлэлт	2019 I-IX		2020 I-IX	
	Бүгд	эмэгтэй	Бүгд	эмэгтэй
	хүний тоо			
Бүгд	368	159	988	577
Менежер	6	4	17	5
Мэргэжилтэн	54	41	429	308
Техникч болон туслах дэд/мэргэжилтэн	54	25	47	32
Контор, үйлчилгээний ажилтан	23	21	185	117
Худалдаа, үйлчилгээний ажилтан	18	15	69	45
ХАА, ой загас агнуурын ажилтан	15	5	1	0
Үйлдвэрлэл, барилга, гар урлал, холбогдох ажил үйлчилгээний ажилтан	29	4	91	27
Суурин төхөөрөмж, машин механизмын операторч, угсрагч	40	1	24	0
Энгийн ажил мэргэжил	123	38	122	42
Зэвсэгт хүчний ажил мэргэжил	6	5	3	1

3.6 ШИНЭ АЖЛЫН БАЙРАНД ОРСОН ИРГЭН, эдийн засгийн салбарын ангиллаар 2020 оны 09 сард

Салбарын ангилал	Бүгд	Эмэгтэй	Бүгдээс: Ажлын байрны шинж, чанараар		
			Байнга	Улирал	Түр
	хүний тоо				
Бүгд	419	174	164	20	235
ХАА, ан агнуур, ойн аж ахуй, загас барилт, ан агнуур	4	3	3	1	
Уул уурхай олборлолт	2	1	1	1	
Боловсруулах үйлдвэрлэл	18	12	14		4
Цахилгаан, хий уур агааржуулалтын хангамж	8	3	8		
Усан хангамж, бохир ус, хог хаягдлын менежмент	31	2	31		
Барилга	72	5	20	16	36
Бөөний ба жижиглэн худалдаа, гэр ахуйн барааны засварлах үйлчилгээ	37	16	17		20
Тээвэр агуулахын үйл ажиллагаа	4	4		2	2
Байр сууц болон хоол хүнсээр үйлчлэх үйл ажиллагаа	24	17	12		12
Мэдээлэл холбоо	2	1	2		
Санхүүгийн болон даатгалын үйл ажиллагаа	1		1		
Үл хөдлөх хөрөнгийн үйл ажиллагаа	0				
Мэргэжлийн шинжлэх ухаан болон техникийн үйл ажиллагаа	4	2	4		
Захиргааны болон дэмжлэг үзүүлэх үйл ажиллагаа	7	2	2		5
Төрийн удирдлага, батлан хамгаалах, албан журмын даатгал	138	58	6		132
Боловсрол	26	19	26		
Хүний эрүүл мэнд ба нийгмийн үйл ажиллагаа	8	5	8		
Урлаг үзвэр тоглоом наадам	5	5	5		
Үйлчилгээний бусад үйл ажиллагаа	28	19	4		24
Хүн хөлслөн ажиллуулдаг өрхийн аж ахуй	0				
Олон улсын байгууллагын үйл ажиллагаа	0				

Эх үүсвэр: Хөдөлмөр, халамж үйлчилгээний газар



ДӨРӨВ. НИЙГМИЙН ДААТГАЛ, ХАЛАМЖ

4.1 НИЙГМИЙН ДААТГАЛЫН САНГИЙН ОРЛОГО, ЗАРЛАГА, төрлөөр, жил бүрийн 09 сард

Үзүүлэлт	2019 I-IX	2020 I-IX	2020 I-IX 2019 I-IX
	сая төгрөг		хувь
Нийгмийн даатгалын сангийн орлого	30 579.7	29 971.4	98.0
Тэтгэврийн даатгалын сан	19 315.7	20 214.8	104.7
Тэтгэмжийн даатгалын сан	2 189.0	2 104.7	96.1
Эрүүл мэндийн даатгалын сан	4 992.2	4 971.1	99.6
ҮОМШӨ*-ний даатгалын сан	3 197.7	2 176.0	68.0
Ажилгүйдлийн даатгалын сан	885.1	504.8	57.0
Нийгмийн даатгалын сангийн зарлага	37 807.1	44 327.5	117.2
Тэтгэврийн даатгалын сан	27 992.6	32 994.6	117.9
Тэтгэмжийн даатгалын сан	2 268.1	2 625.3	115.7
Эрүүл мэндийн даатгалын сан	4 482.1	5 423.0	121.0
ҮОМШӨ*-ний даатгалын сан	2 240.2	2 090.7	93.3
Ажилгүйдлийн даатгалын сан	824.1	1 193.9	144.9

4.2 НИЙГМИЙН ДААТГАЛД ДААТГУУЛАГЧИД, ОЛГОСОН ТЭТГЭВРИЙН ХЭМЖЭЭ, төрлөөр, жил бүрийн 09 сард

Үзүүлэлт	2019 I-IX	2020 I-IX	2020 I-IX 2019 I-IX
	хүн		хувь
1. Нийгмийн даатгалд даатгуулагчид	21575	21289	98.7
Албан журмаар даатгуулагчид	17661	17391	98.5
Аж ахуй нэгж, байгууллага	9179	8885	96.8
Төсөвт байгууллага	8482	8506	100.3
Сайн дураар даатгуулагчид	3914	3898	99.6
2. Тэтгэвэр авагчдын тоо	8689	9206	106.0
Өндөр насны тэтгэвэр	6226	6738	108.2
Хөгжлийн бэршээлтэй иргэдийн	1307	1358	103.9
Тэжээгчээ алдсаны	504	486	96.4
Цэргийн тэтгэвэр	456	477	104.6
ҮОМШӨ*-ний	196	147	75.0
	сая төгрөг		
3. Олгосон тэтгэвэр	28 533.9	33 659.5	118.0
Өндөр насны тэтгэвэр	20 671.9	24 742.1	119.7
Хөгжлийн бэршээлтэй иргэдийн	3 299.0	3 835.2	116.3
Тэжээгчээ алдсаны	1 340.0	1 498.9	111.9
Цэргийн тэтгэвэр	2 577.1	2 909.3	112.9
ҮОМШӨ*-ний	645.9	674.0	104.4

Тайлбар: *-Үйлдвэрлэлийн осол, мэргэжлээс шалтгаалах өвчин

Эх үүсвэр: Нийгмийн даатгалын хэлтэс



4.3 НИЙГМИЙН ДААТГАЛЫН САНГИЙН ОРЛОГО, сумаар

Сумын нэр	2019 I-IX	2020 I-IX	2020 I-IX 2019 I-IX
	сая төгрөг		хувь
ДҮН	30579.7	29971.4	98.0
Айраг	535.4	459.3	85.8
Алтанширээ	189.8	201.0	105.9
Даланжаргалан	1319.3	1184.3	89.8
Дэлгэрэх	219.4	218.9	99.8
Иххэт	396.2	372.7	94.1
Мандах	248.8	231.7	93.1
Өргөн	1103.0	515.7	46.8
Сайхандулаан	254.7	235.2	92.3
Улаанбадрах	238.2	276.5	116.1
Хатанбулаг	529.1	620.8	117.3
Хөвсгөл	230.9	238.2	103.2
Эрдэнэ	443.6	505.1	113.9
Сайншанд	17289.2	17019.3	98.4
Зүүнбаян баг	751.5	845.6	112.5
Замын-Үүд	6830.6	7047.1	103.2

4.4 НИЙГМИЙН ДААТГАЛЫН САНГИЙН ЗАРЛАГА, сумаар

Сумын нэр	2019 I-IX	2020 I-IX	2020 I-IX 2019 I-IX
	сая төгрөг		хувь
ДҮН	37807.1	44327.5	117.2
Айраг	1859.8	2098.9	112.9
Алтанширээ	706.9	805.2	113.9
Даланжаргалан	1674.8	1795.4	107.2
Дэлгэрэх	778.8	958.6	123.1
Иххэт	1351.4	1504.0	111.3
Мандах	793.6	938.3	118.2
Өргөн	1462.5	1372.1	93.8
Сайхандулаан	546.0	678.4	124.2
Улаанбадрах	842.3	954.1	113.3
Хатанбулаг	1464.4	1661.4	113.5
Хөвсгөл	687.0	826.1	120.2
Эрдэнэ	1273.0	1488.4	116.9
Сайншанд	15801.7	19290.1	122.1
Зүүнбаян баг	1380.9	1569.3	113.6
Замын-Үүд	7184.0	8387.2	116.7



4.5 НИЙГМИЙН ХАЛАМЖИЙН ҮЙЛЧИЛГЭЭНД ХАМРАГДСАН ХҮНИЙ ТОО, ОЛГОСОН ТЭТГЭВЭР, ТЭТГЭМЖИЙН ХЭМЖЭЭ, төрлөөр, жил бүрийн 09 сарын эцэст

Үзүүлэлт	Хамрагдсан хүний тоо		2020 I-IX 2019 I-IX	Олгосон тэтгэвэр тэтгэмж		2020 I-IX 2019 I-IX
	2019 I-IX	2020 I-IX		2019 I-IX	2020 I-IX	
	тоо		хувь	сая төгрөг		хувь
НИЙГМИЙН ХАЛАМЖИЙН САНГИЙН ЗАРЦУУЛАЛТ	24218	23257	96.0	6327.8	6679.8	105.6
1. Халамжийн тэтгэвэр	1394	1386	99.4	1920.8	2755.7	143.5
Ахмад настны тэтгэвэр	82	101	123.2	105.4	196.2	186.1
Хөгжлийн бэрхшээлтэй иргэний тэтгэвэр	1312	1285	97.9	1815.4	2559.5	141.0
2 Нөхцөлт мөнгөн тэтгэмж	1063	1149	108.1	625.5	835.4	133.6
Эмнэлгийн хяналтад байдаг, байнгын асаргаа шаардлагатай, ахмад настан болон хөгжлийн бэрхшээлтэй хүнийг асарч байгаагийн улмаас хөдөлмөр эрхлэдэггүй хөдөлмөрийн насны иргэнд олгосон тэтгэмж	1003	1087	108.4	588.2	790.1	20.5
Бүтэн өнчин хүүхдийг үрчлэн авсан болон асран хамгаалж харгазан дэмжиж байгаа иргэнд олгох тэтгэмж	51	53	103.9	31.8	39.2	123.3
Гэр бүлийн тухай хуулийн 25.5-д заасан болон хүчирхийллийн улмаас хамгаалалт шаардлагатай болсон хүүхдийг мөн хуулийн 74 дүгээр зүйлд заасны дагуу гэр бүлдээ авч асрамжилж байгаа иргэнд олгох тэтгэмж	7	9	128.6	4.2	6.2	146.9
Ахмад настныг гэртээ асрамжилж байгаа иргэн	2		0.0	1.3		0.0
Байнгын асаргаа шаардлагатай хөгжлийн бэрхшээлтэй иргэн		0		0.0		
3. Онцгой тохиолдлын болон амжиргааг дэмжих мөнгөн тэтгэмжийн дүн	963	1059	110.0	452.0	689.2	152.5
16 хүртэлх насны байнгын асаргаа шаардлагатай хүүхдэд олгох мөнгөн тэтгэмж	227	245	107.9	294.3	499.1	169.6
Байнгын асаргаа шаардлагатай 16-с дээш насны иргэн	685	765	0.0	88.9	122.5	0.0
Гурав ба түүнээс дээш тооны бага насны /14 хүртэлх насны/ хүүхэдтэй өрх толгойлсон эх /эцэг/	0		0.0	0.0	0.0	0.0
2 ихэр хүүхэд төрүүлж эсэн мэнд өсгөж байгаа өрх, иргэнд олгох тэтгэмж	7	11	0.0	14.0	22.0	0.0



Хүснэгт 4.5-ийн үргэлжлэл

Үзүүлэлт	Хамрагдсан хүний тоо		2020 I-IX 2019 I-IX	Олгосон тэтгэвэр тэтгэмж		2020 I-IX 2019 I-IX
	2019 I-IX	2020 I-IX		2019 I-IX	2020 I-IX	
	тоо		хувь	мянган төгрөг	хувь	
18 нас хүрээгүй байхдаа бүтэн өнчин болсон 18-24 насны иргэн	6	6	0.0	9.2	7.2	0.0
Гэнэтийн аюул, ослын улмаас орон гэргүй болсон өрх	34	29	0.0	40.8	34.8	0.0
Хорих ангиас суллагдсан өөрийн гэр оронгүй иргэн	1	1	0.0	1.2	1.2	0.0
Нийгмийн халамжийн дэмжлэг тусалцаа зайлшгүй шаардлагатай, 4 ба түүнээс дээш 18 хүртэлх насны хүүхэдтэй, гэр оронгүй, өрх толгойлсон иргэн	3	2	0.0	3.6	2.4	0.0
4. Олон нийтийн оролцоонд түшиглэсэн халамжийн үйлчилгээний зардал	0	0	0.0	0	0	0.0
5. Нийгмийн халамжийн дэмжлэг тусалцаа зайлшгүй шаардлагатай НХТХууль 3.1.2, 18.2-т заасан өрх, иргэнийг нийгэмшүүлэх, хамт олны бүлэг бүрдүүлэх, орлогын эх үүсвэртэй болгох төсөл хэрэгжүүлэх, амьдрах ухаанд сургах зардал	9284	8275	89.1	813.6	990.2	121.7
Ахмад настанд үзүүлсэн тусламж, хөнгөлөлтийн зарцуулалт	3860	2980	77.2	227.7	274.0	120.3
Хөгжлийн бэрхшээлтэй иргэний тусламж, хөнгөлөлт	197	278	141.1	77.2	95.1	123.1
Амьжиргааг дэмжих зөвлөлийн гишүүн, сум, хорооны нийгмийн ажилтанд олгох урамшил	0	84	0.0	0.7	2.5	0.0
Хүнс тэжээлийн дэмжлэг үзүүлэх үйлчилгээний зарцуулалт	3822	3766	98.5	329.0	591.6	179.8
Банкны шимтгэл				3.3	3.8	0.0
Жирэмсэн болон нярай, хөхүүл хүүхэдтэй эхийн тэтгэмжийн зарцуулалт	1405	1167	83.1	175.7	23.3	13.3
6. Бусад халамжийн дүн	11514	11388	98.9	2515.9	1409.2	56.0
Алдарт эхийн одонгийн тусламж	4978	4974	99.9	659.6	635.0	96.3
Алдар цолтой ахмадуудад үзүүлсэн хөнгөлөлт, тусламж	20	19	95.0	26.8	28.2	105.0
Цалинтай ээж хөтөлбөр	3765	3477	92.4	1262.9	146.8	11.6
Насны хишгийн зардал	2550	2692	105.6	407.1	424.9	104.4
Өрх толгойлсон эх/эцэг хөтөлбөрийн зардал	201	226	0.0	159.5	174.5	0.0

Эх үүсвэр: Хөдөлмөр, халамж үйлчилгээний газар



ТАВ. ГЭМТ ХЭРЭГ

5.1 БҮРТГЭГДСЭН ГЭМТ ХЭРГИЙН ТОО, төрлөөр, жил бүрийн 09 сард

Хэргийн төрөл	2019 I-IX	2020 I-IX	зөрүү	Хэргийн бүтэц	
				2019 I-IX	2020 I-IX
	тоо	хувь			
Бүртгэгдсэн гэмт хэрэг - ДҮН	439	321	-118	100.0	100.0
Хүн амьд явах эрхийн эсрэг гэмт хэрэг	21	11	-10	4.8	3.4
Хүний бэлгийн эрх чөлөө, халдашгүй байдлын эсрэг	24	9	-15	5.5	2.8
Хүний эрүүл мэндэд хохирол учруулсан	135	70	-65	30.8	21.8
Өмчлөх эрхийн эсрэг	160	163	3	36.4	50.8
Хулгайлах	71	74	3	16.2	23.1
Залилах	30	35	5	6.8	10.9
Гээгдэл эд зүйл ашиглах	9	7	-2	2.1	2.2
Хөрөнгө завших	19	12	-7	4.3	3.7
Эд хөрөнгө устгах, гэмтээх	8	2	-6	1.8	0.6
үүнээс: Дээрэмдэх	3	6	3	0.7	1.9
Авто тээврийн хэрэгслийг зөвшөөрөлгүйгээр авч явах	2	1	-1	0.5	0.3
Бусдын эд хөрөнгө устгах, гэмтээх үрэгдүүлэх		1	1	0.0	0.3
Мал хулгайлах	18	25	7	4.1	7.8
Улсын хилээр хууль бусаар эд зүйлс нэвтрүүлсэн	28	12	-16	6.4	3.7
Авилгын гэмт хэрэг	4	2	-2	0.9	0.6
Олон нийтийн аюулгүй байдал, ашиг сонирхлын эсрэг	4		-4	0.9	0.0
Хэрэг хянан шийдвэрлэх ажиллагааны эсрэг		1	1	0.0	0.3
Нийтийн ашиг сонирхлын эсрэг	5	5	0	1.1	1.6
Хүрээлэн байгаа орчны эсрэг	13	19	6	3.0	5.9
Хөдөлгөөний аюулгүй байдал, тээврийн хэрэгслийн ашиглалтын журмын эсрэг	34	23	-11	7.7	7.2
Үндэсний аюулгүй байдлын эсрэг	2		-2	0.5	0.0
Цэргийн албаны эсрэг	1		-1	0.2	0.0
Цахим мэдээллийн аюулгүй байдлын эсрэг	3		-3	0.7	0.0
Эрүүл мэндийн эсрэг	1		-1	0.2	0.0
Хүний халдашгүй, чөлөөтэй байх эрхийн эсрэг	2	2		0.5	0.6
Бусад гэмт хэрэг	2	4	2	0.5	1.2
согтуугаар үйлдсэн	130	62	-68	29.6	19.3
гудамж, талбай	43	42	-1	9.8	13.1
Гэмт гэр орон сууцанд	147	97	-50	33.5	30.2
хэргийн тоо бүлэглэн үйлдсэн	32	31	-1	7.3	9.7
хүүхэд оролцсон	9	9	0	2.1	2.8
эмэгтэй хүн оролцсон	51	31	-20	11.6	9.7
06.00 -14.00	129	90	-39	29.4	28.0
Гэмт хэрэг 14.00-19.00	117	93	-24	26.7	29.0
үйлдсэн цаг 19.00 - 22.00	57	37	-20	13.0	11.5
22.00 - 06.00	136	101	-35	31.0	31.5
Гэмт хэргийн улмаас нас барсан хүний тоо	27	19	-8		
гэмтэж бэртсэн хүний тоо	164	92	-72		

Эх үүсвэр: Аймгийн Цагдаагийн газар



5.2 БҮРТГЭГДСЭН ГЭМТ ХЭРГИЙН ТОО , сумаар

	2019 I-IX	2020 I-IX	Үүнээс: хэргийн төрлөөр						Бусад
			Хүний амь	ХЭМХ учруулсан гэмт хэрэг	Хүчин	ХАБТХ АЖЗ*	Өмчийн хулгайн хэрэг		
							ИӨХ	Малын	
ДҮН	439	321	10	70	7	23	74	25	112
Айраг	13	19		1		2	1	3	12
Алтанширээ	6	9	1	1		2		3	2
Даланжаргалан	30	25	1	3	1	4	7	2	7
Дэлгэрэх	5	14		2	2		1	4	5
Иххэт	17	10		2			3	3	2
Мандах	1	8		5		2			1
Өргөн	3	14		4		2	2	1	5
Сайхандулаан	8	9		3			1	3	2
Хатанбулаг	16	6			1			1	4
Улаанбадрах	5	6	1	2		1	2		
Хөвсгөл	6	3				1	1	1	
Эрдэнэ	10	8		3		1	2	1	1
Сайншанд	148	117	4	29	2	6	35	3	38
Замын - Үүд	171	73	3	15	1	2	19		33

Тайлбар: *-Хөдөлгөөний аюулгүй байдал, тээврийн хэрэгслийн ашиглалтын журмын эсрэг гэмт хэрэг
Эх үүсвэр: Аймгийн Цагдаагийн газар



ЗУРГАА. МӨНГӨ,ЗЭЭЛ

6.1 МӨНГӨН ГҮЙЛГЭЭ, ЗЭЭЛ, 2020 оны 09 сард

	Хэмжих нэгж	2019 IX	2020 IX	2020 IX 2019 IX
		тоо		хувь
Нийт зээлийн үлдэгдэл	сая төгрөг	286459.8	266163.3	92.9
Анхаарал хандуулах зээлийн үлдэгдэл	сая төгрөг	5254.2	6062.5	115.4
Чанаргүй зээлийн үлдэгдэл	сая төгрөг	7309.8	13020.7	178.1
Нийт харилцахын үлдэгдэл	сая төгрөг	33021.6	25927.2	78.5
Иргэдийн харилцахын үлдэгдэл	сая төгрөг	18086.2	19695.5	108.9
Нийт хадгаламжийн үлдэгдэл	сая төгрөг	113950.3	146846.2	128.9
Иргэдийн хадгаламжийн үлдэгдэл	сая төгрөг	109820.3	131632.2	119.9
Хугацаагүй хадгаламжийн үлдэгдэл	сая төгрөг	30320.6	41199.3	135.9
Хугацаатай хадгаламжийн үлдэгдэл	сая төгрөг	83629.7	105646.9	126.3
Нийт банкны салбар, нэгжийн тоо	тоо	58	60	103.4
Нийт банкны салбар, нэгжийн ажилтнуудын тоо	тоо	399	384	96.2
Нийт зээлдэгчийн тоо	мянган хүн	34.7	36.6	105.5
Нийт харилцах данс эзэмшигчийн тоо	мянган хүн	147.6	158.3	107.2
Нийт хадгаламжийн эзэмшигчийн тоо	мянган хүн	72.0	76.3	106.0
Нийт АТМ-ын тоо	тоо	63	66	104.8
Нийт төлбөрийн карт эзэмшигчийн тоо	мянган хүн	79.3	81.8	103.2

Эх үүсвэр: Монгол банкны мэдээлэл



ДОЛОО. ТӨСӨВ, САНХҮҮ

7.1. ОРОН НУТГИЙН ТӨСВИЙН ОРЛОГО, эхний 09 сарын эцэст

	2019 I-IX	2020 I-IX			2020 I-IX 2019 I-IX
		Төлөвлөгөө	Гүйцэтгэл	Биелэлт	
	сая төгрөг	хувь			
Нийт орлого	55116.8	35488.3	25761.1	72.6	46.7
1. Татварын орлого	20022.7	24810.7	19565.5	78.9	97.7
1.1 Орлогын албан татвар	12009.4	12598.1	11949.6	94.9	99.5
1.2 Өмчийн татвар	1193.8	1121.9	1224.2	109.1	102.5
1.3 Бусад татвар төлбөр хураамж	6819.5	11090.7	6391.7	57.6	93.7
2. Татварын бус орлого	8219.9	10677.6	6195.5	58.0	75.4
3. Улсын төсөв, орон нутгийн төсөв хоорондын шилжүүлсэн орлого	26874.2				

Тайлбар: 2018 оны орон нутгийн төсвийн орлогод улсын төсөв, орон нутгийн төсөв хоорондын шилжүүлсэн орлогын дүн тусгагдаагүй.

7.2 ОРОН НУТГИЙН ТӨСВИЙН ЗАРЛАГА, эхний 09 сарын эцэст

	2019 I-IX	2020 I-IX			2020 I-IX 2019 I-IX
		Төлөвлөгөө	Гүйцэтгэл	Биелэлт	
	сая төгрөг	хувь			
Нийт зарлага	46586.0	65123.4	53960.3	82.9	115.8
1. Урсгал зардал	35178.7	46240.7	38688.9	83.7	110.0
1.1. Бараа үйлчилгээний зардал	33782.2	44461.2	38142.2	85.8	112.9
1.1.1 Цалин хөлс ба нэмэгдэл урамшил	20945.8	27204.2	24386.3	89.6	116.4
1.1.2 Ажил олгогчоос нийгмийн даатгалд төлөх шимтгэл	2636.4	3677.0	3072.1	83.5	116.5
1.1.3. Байр ашиглалттай холбоотой зардал	3217.7	4372.1	3105.9	71.0	96.5
1.1.4. Хангамжийн бараа материал	896.4	1249.3	834.1	66.8	93.0
1.1.5. Нормативт зардал	1092.3	872.8	2111.6	241.9	193.3
1.1.6. Эд хогшил, урсгал засварын зардал	394.6	549.7	378.2	68.8	95.8
1.1.7. Томилолт зочны зардал	176.3	36.2	44.1	121.8	25.0
1.1.7. Бусдаар гүйцэтгүүлсэн ажил үйлчилгээний төлбөр	2910.6	3818.6	2584.7	67.7	88.8
1.1.8. Бараа үйлчилгээний бусад зардал	1512.1	2681.3	1625.3	60.6	107.5
1.2. Татаас ба урсгал шилжүүлэг	1396.5	1779.5	546.6	98.3	39.1
2.2 Хөрөнгийн зардал	11407.3	18882.8	15271.4	80.9	2.0 ²

Эх үүсвэр: Аймгийн ЗДТГ-ын Санхүү, төрийн сангийн хэлтэс



7.3 ОРОН НУТГИЙН ТӨСВИЙН ОРЛОГО, ЗАРЛАГА сумаар, 2020 оны 09 сарын эцэст

Үзүүлэлт	Орон нутгийн төсвийн орлого			Орон нутгийн төсвийн зарлага		
	Төлөвлөгөө	Гүйцэтгэл	Биелэлт	Төлөвлөгөө	Гүйцэтгэл	Биелэлт
	сая төгрөг		хувь	сая төгрөг		хувь
Дүн	35488.3	25761.1	72.6	65123.4	53960.3	82.9
Айраг	416.0	375.1	90.2	2291.6	1911.9	83.4
Алтанширээ	377.7	311.6	82.5	1388.8	893.0	64.3
Даланжаргалан	491.7	489.1	99.5	2192.6	1440.8	65.7
Дэлгэрэх	400.7	342.4	85.5	1456.8	1191.3	81.8
Иххэт	463.1	314.7	68.0	1736.3	1424.8	82.1
Мандах	349.7	327.7	93.7	1754.2	1309.9	74.7
Өргөн	420.7	334.5	79.5	1428.6	1151.2	80.6
Сайхандулаан	327.5	299.8	91.5	1354.0	1050.9	77.6
Улаанбадрах	395.4	319.9	80.9	1769.6	1120.5	63.3
Хатанбулаг	854.2	945.9	110.7	2485.7	1995.7	80.3
Хөвсгөл	397.4	357.1	89.8	1629.1	1140.3	70.0
Эрдэнэ	431.7	373.2	86.5	1717.9	1378.6	80.2
Сайншанд	2385.0	2191.2	91.9	13084.6	11123.5	85.0
Замын-Үүд	5512.6	1982.4	36.0	9428.8	7403.7	78.5
Санхүү, төрийн сангийн хэлтэс	22264.9	16796.6	75.4	21404.8	19424.1	90.7

Эх үүсвэр: Аймгийн ЗДТГ-ын Санхүү, төрийн сангийн хэлтэс

7.4 УЛСЫН НЭГДСЭН ТӨСӨВТ ТӨВЛӨРҮҮЛСЭН ОРЛОГО, 2020 оны 09 сарын эцэст

	2019 I-IX	2020 I-IX			2020 I-IX 2019 I-IX
		Төлөвлөгөө	Гүйцэтгэл	Биелэлт	
	сая төгрөг	хувь			
Татварын орлого-БҮГД	6025.4	5777.2	6313.7	109.3	104.8
1. ААНБ-ын орлогын албан татвар	908.5	604.2	897.7	148.6	98.8
2. Дотоодын бараа үйлчилгээний татвар	2169.4	2985.5	3974.0	133.1	183.2
3. Ашигт малтмалын нөөц ашигласны төлбөр	1712.3	1695.1	1062.5	62.7	62.0
4. Агаарын бохирдлын төлбөр	1064	490.1	205.4	41.9	19.3
5. Өсөн нэмэгдэх ашигт малтмалын нөөц ашигласны төлбөр	171.2	0.0	173.8		4.6 ²
6. Ус бохирдуулсны төлбөр	0.0	2.3	0.3	12.9	

Тайлбар :- ² Дахин их

Эх үүсвэр: Татварын хэлтэс



НАЙМ. ҮНЭ

8.1 ХЭРЭГЛЭЭНИЙ ҮНИЙН ИНДЕКС / нэр төрлөөр/

	ЖИН	2020-IX 2019-IX	2020-IX 2020-VIII
ЕРӨНХИЙ ИНДЕКС	хувь	102.4	99.1
01. ХҮНСНИЙ БАРАА, СОГТУУРУУЛАХ БУС УНДАА	0.361	106.1	97.2
01.1 ХҮНСНИЙ БАРАА	0.338	105.7	96.9
01.2 СОГТУУРУУЛАХ БУС УНДАА	0.023	109.7	100.3
02. СОГТУУРУУЛАХ УНДАА, ТАМХИ, МАНСУУРУУЛАХ БОДИС	0.026	101.6	100.0
02.1 СОГТУУРУУЛАХ УНДАА	0.011	104.2	100.0
02.2 ТАМХИ	0.015	100.2	100.0
03. ХУВЦАС, БӨС БАРАА, ГУТАЛ	0.181	105.8	100.3
03.1 ХУВЦАС, БӨС БАРАА	0.130	104.2	100.4
03.2 ГУТАЛ	0.050	109.5	100.0
04. ОРОН СУУЦ, УС, ЦАХИЛГААН, ХИЙН БОЛОН БУСАД ТҮЛШ	0.096	101.1	100.0
04.1 ОРОН СУУЦНЫ БОДИТ ТҮРЭЭС	0.008	100.0	100.0
04.2 ОРОН СУУЦНЫ ТЕХНИКИЙН БОЛОН ЗАСВАРЫН ҮЙЛЧИЛГЭЭ	0.024	100.5	100.0
04.3 УСАН ХАНГАМЖ БОЛОН ОРОН СУУЦНЫ БУСАД ҮЙЛЧИЛГЭЭ	0.014	100.0	100.0
04.4 ЦАХИЛГААН, ХИЙН БОЛОН БУСАД ТҮЛШ	0.051	102.0	100.0
05. ГЭР АХУЙН ТАВИЛГА, ГЭР АХУЙН БАРАА	0.062	105.7	100.1
05.1 ГЭР АХУЙН ТАВИЛГА, ХЭРЭГСЭЛ, ХИВС БОЛОН ШАЛНЫ БУСАД ДЭ	0.015	101.7	100.0
05.2 ГЭР АХУЙН ОЁМОЛ, НЭХМЭЛ ЭДЛЭЛ	0.006	113.3	100.0
05.3 ГЭР АХУЙН ЦАХИЛГААН БАРАА	0.021	102.8	100.0
05.4 ГЭР АХУЙН ШИЛЭН ЭДЛЭЛ, САВ СУУЛГА	0.005	111.4	102.0
05.5 ГЭР АХУЙ, ЦЭЦЭРЛЭГИЙН ЗОРИУЛАЛТТАЙ ХӨДӨЛМӨРИЙН БАГАЖ	0.001	96.4	100.0
05.6 ГЭР АХУЙН ЦЭВЭРЛЭГЭЭНИЙ БОЛОН БУСАД ЖИЖИГ БАРАА, ГЭРИ	0.014	108.6	100.0
06. ЭМ, ТАРИА, ЭМНЭЛГИЙН ҮЙЛЧИЛГЭЭ	0.017	102.2	100.0
06.1 ЭМ, ТАРИА, ЭМНЭЛГИЙН ХЭРЭГСЭЛ	0.016	102.3	100.0
06.2 АМБУЛТОРЫН ҮЙЛЧИЛГЭЭ	0.000	103.2	100.0
06.3 ЭМНЭЛЭГТ ХЭВТЭЖ ҮЗҮҮЛСЭН ҮЙЛЧИЛГЭЭ	0.001	100.0	100.0
07. ТЭЭВЭР	0.140	94.0	99.1
07.1 ТЭЭВРИЙН ХЭРЭГСЛИЙН ХУДАЛДАН АВАЛТ	0.094	100.0	100.0
07.2 ХУВИЙН ТЭЭВРИЙН ХЭРЭГСЛИЙН ЗАСВАР, ҮЙЛЧИЛГЭЭ	0.035	86.3	98.0
07.3 ТЭЭВРИЙН ҮЙЛЧИЛГЭЭ	0.012	102.0	100.0
08. ХОЛБООНЫ ХЭРЭГСЭЛ, ШУУДАНГИЙН ҮЙЛЧИЛГЭЭ	0.049	100.1	100.0
09. АМРАЛТ, ЧӨЛӨӨТ ЦАГ, СОЁЛЫН БАРАА, ҮЙЛЧИЛГЭЭ	0.021	100.1	100.0
09.1 ДУУ, ДҮРС, ГЭРЭЛ ЗУРАГ, МЭДЭЭЛЛИЙГ БОЛОВСРУУЛАХ ТОНОГ	0.015	100.1	100.0
09.2 ЧӨЛӨӨТ ЦАГ, СОЁЛЫН ҮЙЛЧИЛГЭЭ	0.005	100.0	100.0
09.3 НОМ, СОНИН, БИЧГИЙН ХЭРЭГСЭЛ	0.002	100.2	100.0
10. БОЛОВСРОЛЫН ҮЙЛЧИЛГЭЭ	0.002	100.0	100.0
11. ЗОЧИД БУУДАЛ, НИЙТИЙН ХООЛ, ДОТУУР БАЙРНЫ ҮЙЛЧИЛГЭЭ	0.005	103.4	100.0
11.1 НИЙТИЙН ХООЛНЫ ҮЙЛЧИЛГЭЭ	0.005	103.2	100.0
11.2 ЗОЧИД БУУДАЛ ДОТУУР БАЙРНЫ ҮЙЛЧИЛГЭЭ	0.003	103.6	100.0
12. БУСАД БАРАА, ҮЙЛЧИЛГЭЭ	0.039	98.7	99.5
12.1 ХУВЬ ХҮНД ХАНДСАН ҮЙЛЧИЛГЭЭ	0.035	98.4	99.3
12.2 ХУВЬ ХҮНИЙ ЭД ЗҮЙЛ, ХЭРЭГЛЭЛ	0.002	99.4	100.0
12.4 ДААТГАЛ	0.002	100.0	100.0
12.3 САНХҮҮГИЙН ҮЙЛЧИЛГЭЭ	0.002	100.0	100.0



8.2.ХЭРЭГЛЭЭНИЙ БАРАА, ҮЙЛЧИЛГЭЭНИЙ ҮНЭ ТАРИФ, жил бүрийн 09 сарын эцэст

/Сайншанд сумын ажиглалтаар/

Хүнсний бараа, төгрөгөөр	Хэмжих нэгж	2016.IX	2017.IX	2018.IX	2019.IX	2020.IX	2020.IX 2019.IX
1. Гурил дээд зэрэг	кг	1275	1300	1350	1433	1517	105.9
1-р зэрэг	кг	1100	1100	1100	1133	1183	104.4
2. Талх	ш	800	883	950	1433	1567	109.4
3.Цагаан будаа	кг	2100	2100	2233	2267	2500	110.3
4. Шар будаа	кг	1600	1600	2100	3167	2633	83.1
5. Хонины мах	кг	5000	5333	6100	7833	7833	100.0
6. Үхрийн мах /цул /	кг	6500	8333	9000	12000	12333	102.8
7. Хиам	кг	6500	6600	6600	8100	8500	104.9
8. Шингэн сүү	л	1900	1500	1800	1750	2000	114.3
9. Тараг	л	2000	1900	2000	2000	2500	125.0
10. Элсэн чихэр	кг	2100	2067	2000	2000	2067	103.4
11. Хатуу чихэр /барбарис/	кг	5000	5500	5500	5500	5567	101.2
12.Мишка зөөлөн чихэр	кг	10000	9833	9750	9750	*	0.0
13. Ногоон цай	2 кг	6000	1500	*	*	*	0.0
14. Төмс	кг	500	867	833	1167	1000	85.7
15. Байцаа	кг	700	1433	867	1600	1467	91.7
16. Сонгино	кг	1533	1500	1400	1600	1500	93.8
17. Шилтэй өргөст хэмх	ш	1900	2000	2133	2267	2533	111.7
18. Давс монгол	кг	533	700	717	750	817	108.9
19. Ургамлын тос	л	3150	3133	3100	3167	3583	113.1
20. Архи	0.5 л	7833	7783	8767	8867	9133	103.0

Тайлбар: * - үнийн сагс шинэчлэгдсэн

2. Орон сууц , цахилгаан

	Хэмжих нэгж	2016.IX	2017.IX	2018.IX	2019.IX	2020.IX	2020.IX 2019.IX
1. Халаалт. (НӨТ-тэй)	м2	385	385	385	385	385	100.0
2. Цэвэр ус (нөттэй)	тн	880	880	1320	1320	1320	100.0
3. Цахилгаан	квт	113	118.2	118.2	123	130	105.7

3. Тээвэр холбооны үйлчилгээ

	Хэмжих нэгж	2016.IX	2017.IX	2018.IX	2019.IX	2020.IX	2020.IX 2019.IX
1. ТЗ-ын билет зөөлөн/УБ-СШ/	1 хүний сарын	28700	28700	30600	30600	30600	100.0
2. Телевизорын хураамж		850	850	850	850	850	100.0
4. Автобензин А-80	л	1463	1557	1797	1810	1410	77.9



8.3 ГОЛ НЭРИЙН БАРААНЫ ДУНДАЖ ҮНЭ, хөрш зэргэлдээ аймгуудаар

/09 сарын 21-ний байдлаар /

№	НЭР ТӨРӨЛ	Хэмжих нэгж	Дорно	Өмнө	Дунд	Говь
			говь	говь	говь	сүмбэр
1.1 ТАЛХ, ГУРИЛ, БУДАА						
1	Гурил, дээд зэрэг	кг	1517	1747	1650	1583
2	Гурил, 1-р зэрэг	кг	1183	1437	1467	1260
3	Гурил, 2-р зэрэг	кг	925	1195	1050	955
4	Гоймон, 320 гр, "Алтан тариа" ХК, туузан	ш	950	863	-	850
5	Талх, орон нутгийн үйлдвэрийн, /том/	ш	1567	1247	1267	1217
6	Гурилан боов	кг	2067	2530	-	3117
7	Жигнэмэг, Юбиллейние	ш	1283	1213	1283	1267
8	Цагаан будаа, задгай	кг	2500	2575	2533	2467
9	Шар будаа, задгай	кг	2633	3150	3717	2533
10	Элсэн чихэр	кг	2067	1900	2000	1850
1.2 МАХ, МАХАН БҮТЭЭГДЭХҮҮН						
11	Хонины мах	кг	7833	7750	6500	7000
12	Үхрийн мах, /цул/	кг	12333	-	-	10500
13	Адууны мах	кг	8500	-	7500	8500
14	Ямааны мах	кг	6833	6750	5500	6500
15	Дотор мах, цувдай, цусгүй	кг	2667	5000	1000	3000
16	Хиам, чанасан	кг	8500	10397	9900	10633
1.3 ХАТААСАН, УТСАН ДАВСАЛСАН ЗАГАС, ЗАГСАЛСАН БҮТЭЭГДЭХҮҮН						
17	Далайн байцаа, 10 ширхэгтэй	ш	3133	3160	2967	3100
1.4 СҮҮ, СҮҮН БҮТЭЭГДЭХҮҮН						
18	Сүү, үнээний, задгай	л	2000	-	2500	1700
19	Сүү, "Цэвэр сүү", савласан	л	3000	3163	3133	3200
20	Өтгөрүүлсэн сүү, "Сгущенко", 370 гр, ОХУ	ш	2100	3200	2267	2083
21	Тараг, задгай	л	2500	-	3500	2000
22	Хорхой ааруул, задгай, чихэртэй	кг	15667	-	15000	19000
23	Шар тос, цэвэр	кг	18333	20000	20000	20000
1.5 ЖИМС, ХҮНСНИЙ НОГОО						
24	Мандарин	кг	6833	10330	9967	8467
25	Алим, шар	кг	5333	5297	5400	5667
26	Усан үзэм, хүрэн	кг	12750	15333	10000	16000
27	Үзэм, бор	кг	7167	6497	7333	6933
28	Хатаасан жимс, 100 гр, БНХАУ	г	1300	1200	1300	1160
29	Байцаа	кг	1467	1900	1197	933
30	Улаан лооль, бөөрөнхий	кг	6333	5000	6650	5833
31	Амтат чинжүү	кг	6000	3900	5700	5000
32	Лууван	кг	1500	2250	1867	983
33	Манжин	кг	1500	2500	2400	4367
34	Сонгино, кг, БНХАУ	кг	1500	2500	1600	1600
35	Сармис, 1 булцуу	1булцуу	567	350	643	513
36	Төмс, дотоод	кг	1000	2000	1330	800



Хүснэгт 8.3-ийн үргэлжлэл

1.6 ЯНЖУУР, ТАМХИ, ШАР АЙРАГ, ЖИМСНИЙ ДАРС						
37	Янжуур тамхи, "West", саарал өнгийн	ш	2700	3450	3767	3150
38	Янжуур тамхи, "Улааншонхор", хайрцаг	ш	1900	2133	2433	2100
39	Шар айраг, "Боргио", шилтэй, 0.5 л,	ш	1975	2007	2167	2000
1.7 ХӨВӨН БЭС БАРАА						
40	Дээлийн даавуу, 140 см өргөнтэй, цулгуй	м	11500	10000	20333	11000
41	Эрээн даавуу, 160 см энтэй	м	5667	5000	8600	6750
42	Торго, задгай цэцгэн хээтэй, 80 см өргөнтэй	м	11000	9000	20000	12000
43	Ширмэл дотрын материал, 160 см энтэй	м	6333	5500	6167	6000
1.8 ЭМ ТАРИА						
44	Парацетамол, 10ш, Моносфарм	10 ш	517	500	583	400
45	Ампциллин, 500 mg, 10ш	10 ш	1783	-	1600	1800
46	Витамин "С", үрлэн, савласан, 50ш	ш	377	383	367	350
47	Хлорфенамен, Монос	10 ш	1267	1300	1367	1300
48	Пенициллин, тариагаар	1 сая	-	-	1680	-
49	Хөвөн, 50гр, боодолтой, дотоод	ш	1800	1583	1417	1450
1.9 ОРОН СУУЦНЫ УРСГАЛ ЗАСВАРЫН БАРАА, МАТЕРИАЛ						
50	Цагаан тосон будаг, байшинтай, БНХАУ	л	4700	4500	5233	5167
51	Цемент, БНХАУ	50 кг	9500	12000	17000	12667
52	Вакуум цонхны 2 давхар шилтэй, хуванцар хүрээтэй	1м2	95000	89000	125000	110000
53	Хадаас, 70 мм	100 гр	467	400	450	433
54	Монгол гэрийн модон хаалга, хээгүй	ш	190000	200000	-	-
55	Гэрийн гадуур бүрээс, цагаан ямбуу, 5 ханатай гэрийн	ш	95000	75000	91667	50125
1.10 ОРОН СУУЦТАЙ ХОЛБОГДОХ ЗАРДАЛ						
56	Халаалт	1м2	385	334	450	400
1.11 СУУЦНЫ ЦАХИЛГААН ХАНГАМЖТАЙ ХОЛБОГДСОН ЗАРДАЛУУД						
57	Орон сууцны цахилгаан	1квт	111.0	120.0	110.0	130.0
58	Гэр хорооллын цахилгаан	1квт	130.0	100.0	130.0	110.0
1.12 ХАТУУ ТҮЛШ						
59	Түлшний мод, шуудайгаар	ш	5000	3800	5500	-
60	Нүүрс, 1 шуудай	40 кг	7000	1500	12500	-
1.13. ШАТАХ, ТОСЛОХ МАТЕРИАЛ						
61	Бензин, А-80, 1 литр	л	1410	1497	1490	1463
62	Бензин, А-92,1 литр	л	1530	1580	1540	1503
63	Дизелийн түлш, 1 литр	л	2100	2230	2130	2137
1.14 АВТО ЗАМЫН ЗОРЧИГЧ ТЭЭВРИЙН ҮЙЛЧИЛГЭЭ						
64	Хот доторх таксины хөлс	1 км	1000	2250	1000	1000
65	УБ- аймгийн төвийн таксины хөлс, нэг талдаа	1 хүний	22400**	29000**	13400**	11400**

* 1 километрийн үнэ

- Тухайн сард худалдаанд байхгүй

**- Автобусны үнэ 1 талдаа

* -Тэмээний махны үнэ



ЕС. ХӨДӨӨ АЖ АХУЙ

9.1 МАЛ ТӨЛЛӨЛТ, ТӨЛ БОЙЖИЛТ, малын төрлөөр, жил бүрийн 09 сард

Малын төрөл	Төллөсөн хээлтэгч		Төлөлтийн хувь		Бойжиж буй төл		Хорогдсон төл	
	2019 I-IX	2020 I-IX	2019 I-IX	2020 I-IX	2019 I-IX	2020 I-IX	2019 I-IX	2020 I-IX
	толгойн тоо		хувь		толгойн тоо			
Бүгд	699072	737897	75.2	73.0	701158	739928	2832	2746
Адуу	24328	27152	53.5	54.4	24267	26557	61	23
Үхэр	18399	22988	57.8	62.7	18366	22972	35	24
Тэмээ	7210	8167	42.5	47.5	7195	8418	15.0	13
Хонь	344205	362932	82.2	80.4	345708	364341	1248	1310
Ямаа	304930	316658	73.2	69.5	305622	317640	1473	1376

9.2 МАЛ ТӨЛЛӨЛТ, ТӨЛ БОЙЖИЛТ, сумаар, жил бүрийн 09 сард

Сумын нэр	Төллөсөн хээлтэгч		Төлөлтийн хувь		Бойжиж буй төл		Хорогдсон төл	
	2019 I-IX	2020 I-IX	2019 I-IX	2020 I-IX	2019 I-IX	2020 I-IX	2019 I-IX	2020 I-IX
	толгойн тоо		хувь		толгойн тоо			
Бүгд	699072	737897	75.2	73.0	701158	739928	2832	2746
Айраг	61544	67501	83.9	83.0	61683	67718		805
Алтанширээ	53841	56404	89.3	87.4	53644	56885	197	
Даланжаргалан	73430	67301	94.2	79.1	73430	66988	0	343
Дэлгэрэх	71667	78619	77.6	77.3	72705	78643	436	230
Иххэт	56002	60655	73.5	74.3	56002	60573	0	82
Мандах	44112	46293	63.1	61.1	43723	46080	389	213
Өргөн	57881	50625	85.7	68.3	57985	50484	393	141
Сайхандулаан	49919	58015	66.5	74.0	48988	57725	931	308
Улаанбадрах	46017	47306	77.9	73.9	46055	47310		164
Хатанбулаг	53100	65579	54.0	63.0	53100	65194	0	77
Хөвсгөл	39993	46029	70.6	74.0	39993	46029		
Эрдэнэ	43484	44628	77.3	70.8	44588	45740	81	5
Сайншанд	39309	40028	73.7	67.7	40469	41763	405	260
Замын-Үүд	8773	8914	65.7	56.7	8793	8796	0	118



9.3 ЗҮЙ БУСААР ХОРОГДСОН ТОМ МАЛ, малын төрлөөр, жил бүрийн 09 сард

Малын төрөл	Хорогдсон мал		Оны эхний малд эзлэх хувь		Өвчнөөр хорогдсон мал		Өвчнөөр хорогдсон малын эзлэх хувь	
	2019 I-IX	2020 I-IX	2019 I-IX	2020 I-IX	2019 I-IX	2020 I-IX	2019 I-IX	2020 I-IX
	толгойн тоо		хувь		толгойн тоо		хувь	
Бүгд	4540	4776	0.2	0.2	165	55	3.6	1.2
Адуу	103	87	0.1	0.1	12	0	11.7	0.0
Үхэр	80	68	0.1	0.1	20	4	25.0	5.9
Тэмээ	127	15	0.3	0.0	5	2	3.9	0.0
Хонь	1647	2339	0.2	0.2	64	13	3.9	0.6
Ямаа	2583	2267	0.3	0.2	64	36	2.5	1.6

9.4 ЗҮЙ БУСААР ХОРОГДСОН ТОМ МАЛ, сумаар, жил бүрийн 09 сард

Сумын нэр	Хорогдсон мал		Оны эхний малд эзлэх хувь		Өвчнөөр хорогдсон мал		Өвчнөөр хорогдсон малын эзлэх хувь	
	2019 I-IX	2020 I-IX	2019 I-IX	2020 I-IX	2019 I-IX	2020 I-IX	2019 I-IX	2020 I-IX
	толгойн тоо		хувь		толгойн тоо		хувь	
Бүгд	4540	4776	0.2	0.2	165	55	3.6	1.2
Айраг	100	2548	0.1	1.4	0	0	0.0	0.0
Алтанширээ	416	0	0.3	0.0	0		0.0	0.0
Даланжаргалан	0	596	0.0	0.3	0	0	0.0	0.0
Дэлгэрэх	475	190	0.2	0.1	2	0	0.4	0.0
Иххэт	40	362	0.0	0.2	0	0	0.0	0.0
Мандах	1305	424	0.8	0.2	0	6	0.0	1.4
Өргөн	117	87	0.1	0.1	10	0	8.5	0.0
Сайхандулаан	1323	3	0.7	0.0	2	0	0.2	0.0
Улаанбадрах	29	5	0.0	0.0	0	0	0.0	0.0
Хатанбулаг	6	69	0.0	0.0	6	18	0.0	0.0
Хөвсгөл	234	159	0.2	0.1	12	0	5.1	0.0
Эрдэнэ	0	66	0.0	0.0	0	1	0.0	1.5
Сайншанд	396	137	0.3	0.1	123	0	31.1	0.0
Замын-Үүд	99	130	0.3	0.2	10	30	10.1	23.1



9.5 ХАА-н БҮТЭЭГДЭХҮҮНИЙ ҮНИЙН СУДАЛГАА, жил бүрийн 09 сарын эцэст

	2016 IX	2017 IX	2018 IX	2019 IX	2020 IX
	төгрөг				
Ингэний сүү		2000			2500
Ямааны ноолуур	40000	65000	50000		50000
Тэмээний шир		5000			20000
Адууны шир		20000	6000	9000	10000
Үхрийн шир		-	6000	7000	30000
Хонины арьс		500			2000
Ямааны арьс		500	3000		2000

9.6 МАЛЫН ҮНИЙН СУДАЛГАА, сумаар, 2020 оны 09 сарын эцэст

	Ат	Соеолон үрээ	Хязаалан гуна	Эр хонь	Эр ямаа
	мянган төгрөг				
Айраг	-	-	-	180.0	150.0
Алтанширээ	800.0	800.0	1500.0	150.0	170.0
Даланжаргалан	-	-	-	150.0	90.0
Дэлгэрэх	1000.0	850.0	1200.0	200.0	120.0
Иххэт	1200.0	1000.0	1500.0	200.0	130.0
Мандах	1100.0	700.0	1000.0	220.0	120.0
Өргөн	1100.0	1000.0	1600.0	180.0	130.0
Сайхандулаан	1100.0	700.0	1000.0	220.0	180.0
Улаанбадрах	1300.0	1000.0	1500.0	162.5	127.5
Хатанбулаг	1500.0	700.0	800.0	200.0	120.0
Хөвсгөл	1250.0	900.0	-	180.0	155.0
Эрдэнэ	1000.0	800.0	1000.0	200.0	180.0
Сайншанд	1200.0	800.0	1000.0	150.0	140.0
Замын-үүд	1000.0	900.0	1200.0	180.0	140.0



АРАВ. АЖ ҮЙЛДВЭР

10.1 НИЙТ БА БОРЛУУЛСАН БҮТЭЭГДЭХҮҮН, оны үнээр

	Нийт бүтээгдэхүүн			Борлуулалтын орлого		
	2019 I-IX	2020 I-IX	2020 I-IX 2019 I-IX	2019 I-IX	2020 I-IX	2020 I-IX 2019 I-IX
	сая.төг		хувь	сая.төг		хувь
Дүн	158912.3	133741.8	84.2	240799.9	205120.2	85.2
А. Өмчийн төрлөөр						
- төрийн	4682.4	5081.4	108.5	5393.5	6317.0	117.1
- хувийн	154229.9	128660.4	83.4	235406.4	198803.2	84.5
Б. ААН-ийн хэлбэрээр						
- Хоршоо	6.6	13.2	2.0 ²	9.2	17.8	193.5
- Компани	153687.9	128018.1	83.3	234704.3	198000.8	84.4
- УУГ	4682.4	5081.4	108.5	5393.5	6317.0	117.1
- Өрхийн аж ахуй	535.4	629.1	117.5	692.9	784.6	113.2

Тайлбар: ²-дахин их

10.2 АЖ ҮЙЛДВЭРИЙН ЖИГД АЖИЛЛАГАА, сараар, оны үнээр

		Ажиллагчид	НБ	ББ	Сар бүрийн дүнд эзлэх хувь	
		тоо	сая.төг		хувь	
2019	I сар	1062	7922.2	14236.0	5.0	6.2
	II сар	1057	2176.7	4654.6	1.4	2.0
	III сар	1511	18866.8	18727.1	11.8	8.1
	IV сар	1481	21180.8	34556.8	13.2	14.9
	V сар	1513	29395.9	40302.5	18.4	17.4
	VI сар	1515	21847.7	20953.9	13.7	9.1
	VII сар	1438	11090.7	19375.3	6.9	8.4
	VIII сар	1826	21759.6	43493.2	13.6	18.8
	IX сар	1733	25708.1	35002.7	16.1	15.1
	Дүн		159948.5	231302.1	100.0	100.0
2020	I сар	1777	4474.4	18553.0	3.3	9.0
	II сар	1811	1951.2	4682.1	1.5	2.3
	III сар	1442	7399.5	12020.9	5.5	5.9
	IV сар	1535	14744.0	31699.1	11.0	15.5
	V сар	1826	23747.7	27388.1	17.8	13.4
	VI сар	1988	12172.9	29432.2	9.1	14.3
	VII сар	1997	25817.1	22037.2	19.3	10.7
	VIII сар	1994	23590.4	30188.9	17.6	14.7
	IX сар	1996	19844.6	29118.7	14.8	14.2
	Дүн		133741.8	205120.2	100.0	100.0



10.3 АЖ ҮЙЛДВЭРИЙН САЛБАРЫН БҮТЭЭГДЭХҮҮНИЙ ҮЙЛДВЭРЛЭЛ, дэд салбараар,
оны үнээр, жил бүрийн эхний 09 сард

Салбар	2018 I-IX	2019 I-IX	2020 I-IX	2020 I-IX 2019 I-IX
	сая.төг			хувь
Дүн	159948.5	158912.3	133741.8	84.2
Уул уурхай олборлох аж үйлдвэр	79853.2	79558.2	49453.0	62.2
Нүүрс олборлолт	79853.2	79558.2	36408.9	45.8
Бусад ашигт малтмал олборлолт			13044.1	
Боловсруулах аж үйлдвэр	75583.8	74671.7	76383.4	102.3
Хүнсний бүтээгдэхүүн үйлдвэрлэл	874.2	849.1	988.6	116.4
мах, махан бүтээгдэхүүн үйлдвэрлэл	283.3	79.5	83.5	105.0
сүү, сүүн бүтээгдэхүүн үйлдвэрлэл	119.0	162.4	178.3	109.8
хүнсний бусад бүтээгдэхүүн үйлдвэрлэл	471.9	607.2	726.8	119.7
Хувцас үйлдвэрлэл	36.2	57.4	50.2	87.5
Гутал үйлдвэрлэл	5.9	10.1	15.9	157.4
Мод, модон эдлэл үйлдвэрлэл	55.2	33.0	48.3	146.4
Машин тоног төхөөрөмжөөс бусад төмөр эдлэл үйлдвэрлэл	0.2	4.2	23.0	5.5 ²
Боловсруулах үйлдвэрийн бусад	74612.3	73722.1	75257.3	102.1
Цахилгаан, хий, уур, агааржуулалт	4511.5	3156.8	3646.5	115.5
Цахилгаан, дулаан, уур үйлдвэрлэл	1577.8	3156.8	3646.5	115.5
Усан хангамж, сувагжилтын систем, хог хаягдал зайлуулах болон хүрээлэн буй орчныг дахин сэргээх үйл ажиллагааны салбар	2933.7	1525.7	4258.9	279.1
Ус ариутгал, усан хангамж, хог хаягдал зайлуулах	2933.7	1525.7	4258.9	279.1

Тайлбар :- ² Дахин их



10.4 БҮТЭЭГДЭХҮҮН ҮЙЛДВЭРЛЭЛТ, БОРЛУУЛАЛТ, СУМААР, ОНЫ ЭЦЭСТ

	Мэдээлэлд хамрагдсан нэгж		Нийт үйлдвэрлэлт		
	2019 I-IX	2020 I-IX	2019 I-IX	2020 I-IX	2020 I-IX 2019 I-IX
	Тоо		Сая.төг		Хувь
Дүн	91	70	158912.2	133741.8	84.2
Айраг	3	3	23.3	19.5	83.7
Алтанширээ	5	4	14.0	8.1	57.9
Даланжаргалан	5	4	64181	67632.3	105.4
Дэлгэрэх	1		0.7	0.4	57.1
Иххэт	4	3	17.6	9209.1	523.4 ²
Мандах	8	2	1682	15.5	0.9
Өргөн	5	6	13185.38	22304.5	169.2
Сайхандулаан	1		1.4		0.0
Улаанбадрах	5	4	7.5	1.7	22.9
Хатанбулаг	3	1	11.4	0.6	5.3
Хөвсгөл	5	4	72771.6	22996.57	31.6
Эрдэнэ	5	1	14.43	4.4	30.5
Сайншанд	32	24	4400.4	8302.0	188.7
Замын-Үүд	9	14	2601.5	3247.0	124.8

10.4 Хүснэгтийн үргэлжлэл:

Сумын нэр	Дулаан		Ус түгээлт		Сувагжуулалт		Савласан цэвэр ус	
	2019 I-IX	2020 I-IX	2019 I-IX	2020 I-IX	2019 I-IX	2020 I-IX	2019 I-IX	2020 I-IX
	мян.кв.цаг		мян.м3		мян.м3		мян.л	
Дүн	98.4	118.0	877.9	749.5	647.8	560.2	1633.7	1253.6
Айраг								
Алтанширээ								
Даланжаргалан								
Дэлгэрэх								
Иххэт								
Мандах								
Өргөн							10.0	6.8
Сайхандулаан								
Улаанбадрах								
Хатанбулаг								
Хөвсгөл								
Эрдэнэ								
Сайншанд	41.3	38.4	460.3	520.0	385.8	400.3	600.5	627.3
Замын-Үүд	57.1	79.6	417.6	229.5	262.0	159.9	1023.2	619.5



10.4 Хүснэгтийн үргэлжлэл:

Сумын нэр	Талх		Нарийн боов		Бялуу		Хиам	
	2019 I-IX	2020 I-IX	2019 I-IX	2020 I-IX	2019 I-IX	2020 I-IX	2019 I-IX	2020 I-IX
	тн		тн		тн		тн	
Дүн	105.0	218.0	90.4	75.8	1.8	2.4	14.1	13.8
Айраг	4.6	2.76		0.2		0.5		
Алтанширээ	3	3.4	0.4	0.1				
Даланжаргалан			13.6	8.5				
Дэлгэрэх								
Иххэт	9.5	21.9						
Мандах			0.01					
Өргөн	0.9	0.74	0.7	0.7	0.03	0.084		
Сайхандулаан								
Улаанбадрах	0.2	0.76	0.02		0.04			
Хатанбулаг								
Хөвсгөл	1.8	2.4						
Эрдэнэ	3.2	0.9	0.1	0.5				
Сайншанд	43.3	100.4	44.4	32.4	0.8	1.1	14.1	13.8
Замын-Үүд	38.45	84.8	31.15	33.4	0.94	0.8		

10.4 Хүснэгтийн үргэлжлэл:

Сумын нэр	Сүүн бүтээгдэхүүн		Хэрчсэн гурил		Банш, бууз		Бетон зуурмаг	
	2019 I-IX	2020 I-IX	2019 I-IX	2020 I-IX	2019 I-IX	2020 I-IX	2019 I-IX	2020 I-IX
	мян.л		мян.тн		тн		м3	
Дүн	58.4	44.6	21.5	49.3	3.0	2.7	11583.7	10149.1
Айраг				0.03				
Алтанширээ			2.2	1.4				
Даланжаргалан								
Дэлгэрэх								
Иххэт			1.9	5.0				
Мандах								
Өргөн				0.58				
Сайхандулаан								
Улаанбадрах			0.6	0.4				
Хатанбулаг			0.9	0.3	0.01			
Хөвсгөл			1.3	0.1				
Эрдэнэ			0.1	0.5	0.01			
Сайншанд	58.4	44.6	12.7	32.0	3.0	2.7	8687.1	6839.6
Замын-Үүд			1.8	8.9			2896.6	3309.5



10.4 Хүснэгтийн үргэлжлэл:

Сумын нэр	Нүүрс		Шохой		Вакуум цонх		Цемент	
	2019 I-IX	2020 I-IX	2019 I-IX	2020 I-IX	2019 I-IX	2020 I-IX	2019 I-IX	2020 I-IX
	мян.тн		мян.тн		м2		мян.тн	
Дүн	757.5	499.1	13.0	14.6	1433.7	1585.8	521.6	619.7
Айраг								
Алтанширээ								
Даланжаргалан	123.1	333.2					410.3	511.1
Дэлгэрэх								
Иххэт								
Мандах	13.7							
Өргөн			13.0	14.6			111.3	108.6
Сайхандулаан								
Улаанбадрах								
Хатанбулаг								
Хөвсгөл	620.7	165.9						
Эрдэнэ								
Сайншанд					1433.7	1585.8		
Замын-Үүд								

10.4 Хүснэгтийн үргэлжлэл:

Сумын нэр	Модон эдлэл		Дээл		Жижиг оёдол		Хайрга	
	2019 I-IX	2020 I-IX	2019 I-IX	2020 I-IX	2019 I-IX	2020 I-IX	2019 I-IX	2020 I-IX
	мян.төг		ш		мян.төг		мян.м3	
Дүн	33029.0	47131.5	409	177	22805.9	37932.3	15.7	16.3
Айраг			10		6025.5	1455.3		
Алтанширээ			10	6	70.0	305.0		
Даланжаргалан			34	27	1718.0	1530.0		
Дэлгэрэх	700.0	300.0						
Иххэт								
Мандах			130	97	7105.0	5300.0		
Өргөн			6	14		700.0		
Сайхандулаан			20					
Улаанбадрах			9		30.0			
Хатанбулаг			54		2150.0			
Хөвсгөл			2	33	3603.4	3946.0		
Эрдэнэ			134		2104.0			
Сайншанд	32329.0	46831.5				24696.0	9.5	5.5
Замын-Үүд							6.2	10.8



АРВАН НЭГ. ТЭЭВЭР

11.1 ТЭЭВЭР, жил бүрийн 09 сарын эцэст

	Хэмжих нэгж	2017 I-IX	2018 I-IX	2019 I-IX	2020 I-IX	2020 I-IX 2019 I-IX
1 Ачаа эргэлт	мян.тн. км	2928.8	41067.2	41732.9	28670.0	68.7
2 Тээсэн ачаа	мян.тн	7.3	136.2	142.2	99.5	70.0
3 Зорчигч эргэлт	мян.хүн км	6874.0	21642.4	10995.1	11312.9	102.9
4 Зорчигчын тоо	мян.хүн	29.6	45.6	31.8	26.1	82.1
5 Орлого	тэрбум. төг	1369.8	7536.2	9489.8	9529.6	100.4
6 Хамрагдсан нэгж	Тоо	11	14	14	14	100.0

Тайлбар: ² Дахин их

11.2 НЕФТЬ ХАНГАМЖ, жил бүрийн 09 сарын эцэст

	хэмжих нэгж	2017 I-IX	2018 I-IX	2019 I-IX	2020 I-IX	2020 I-IX 2019 I-IX
1. Татан авалт бүгд	сая төг	35934.9	51184.7	56654.8	74096.1	130.8
- Бинзен	тн	6515.1	15873.2	12773.2	27964.6	218.9
- Дизель	тн	14613.7	20185.3	15971.5	22517.2	141.0
- Тос	тн	94.2	177	140.577	145.1	103.2
2. Борлуулалт- бүгд	сая төг	38565.8	59126.5	69031.8	66599.4	96.5
- Бинзен	тн	6348.3	15934.0	13286	17196	129.4
- Дизель	тн	7140.8	15226.2	15946	15952.2	100.0
- Тос	тн	112.9	143.1	157.48	138.6	88.0
Хамрагдсан аж ахуйн нэгж	тоо	5	4	5	5	100.0



АРВАН ХОЁР. БАЙГАЛЬ ОРЧИН

12.1 ЦАГ УУРЫН ҮЗҮҮЛЭЛТҮҮД, сумаар, 2020 оны 09 сард

Станцын нэр	Агаарын температур			Хөрсний температур			Салхины хурд		Тунадасны хэмжээ		Бэлчээрийн ургамал		
	Дундаж	Хамгийн их	Хамгийн бага	Дундаж	Хамгийн их	Хамгийн бага	их хурд	10м/с-ээс дээш салхитай өдөр	нийлбэр	Тунадастай өдөр	Дундаж өндөр	Ургац	
	хэм						метр/секунд		миллиметр		балл	см	
Айраг	*											6	0.1
Алтанширээ	15.3	27	2	19	-	-2	4	1	12.0	7	16	0.5	
Дэлгэрэх	13.5	25	-2	18	43	-3	2.2	2	12	11	16	1.7	
Иххэт	14.0	24	-3	19	43	-2	17.7	9	9	-	5	0.2	
Мандах	13.8	25	2	17	48	-2	5.5	2	18	9	8	0.2	
Өргөн	15.7	28	-	21	-	-1	5.7	6	10	1	18	0.5	
Сайхандулаан	15.0	24	2	21	63	-	29.7	4	14	2	6	0.3	
Улаанбадрах	16.1	-	2	23	-	-	5.6	3	10	1	13	0.5	
Хатанбулаг	16.8	-	4	23	63	1	12	-	10	1	14	0.2	
Хөвсгөл	16.3	30	3	21	52	-1	2.9	3	14	10	8	0.1	
Эрдэнэ	14.3	28	0	18	49	-2	3.2	2	13	6	10	0.3	
Сайншанд	15.2	27	2	18	48	-2	4.3	4	22	7	14	0.6	
Замын-Үүд	15.5	28	2	20	50	1	14.8	6	15	7	9	0.0	

Тайлбар: * -Ээлжийн амралттай

Эх үүсвэр: Цаг уур орчны шинжилгээний газар