



ДОРНОГОВЬ АЙМГИЙН СТАТИСТИКИЙН ХЭЛТЭС

Дорноговь аймгийн
нийгэм, эдийн засгийн
танилцуулга

ДОРНОГОВЬ АЙМГИЙН НИЙГЭМ, ЭДИЙН ЗАСГИЙН ТАНИЛЦУУЛГА

2020/08



Мэдээллийн нэгдсэн лавлах: WWW.1212.MN

ГАРЧИГ

Товч танилцуулга.....	1-14
Нийгэм, эдийн засгийн үндсэн үзүүлэлтүүд.....	15
Нэг. Эрүүл мэнд.....	16-17
Хоёр. Хөдөлмөр эрхлэлт	18-20
Гурав. Нийгмийн даатгал, халамж.....	21-24
Дөрөв. Гэмт хэрэг.....	25-26
Тав. Мөнгө,зээл	27
Зургаа. Төсөв, санхүү	28-29
Долоо. Үнэ.....	30-33
Найм. Хөдөө аж ахуй	34-36
Ес. Аж үйлдвэр.....	37-41
Арав. Байгаль орчин	42

ДОРНОГОВЬ АЙМГИЙН НИЙГЭМ, ЭДИЙН ЗАСГИЙН БАЙДАЛ

(2020 оны 08 дугаар сарын байдлаар)

Нэг. Нийгмийн үзүүлэлт

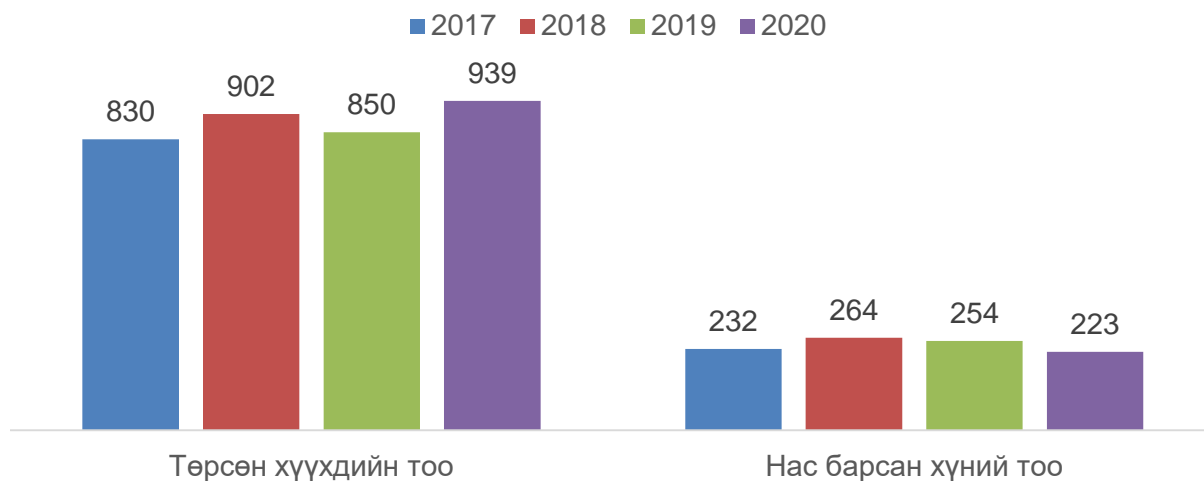


1.1 Хүн ам

Дорноговь аймгийн хэмжээнд 2020 оны 08 сард 931 эх амаржиж, 8939 хүүхэд шинээр мэндэлж, 223 хүн нас барсан байна. Амаржсан эхийн тоо өмнөх оны мөн үеэс 84(9.9%)-өөр, төрсөн хүүхдийн тоо өмнөх оны мөн үеэс 89(10.5%)-өөр тус тус өсч, нас барсан хүний тоо өмнөх оны мөн үеэс 31(12.2%)-ээр буурсан байна.

Хүн амын цэвэр өсөлт 716 болж 2019 оны мөн үеийнхээс 120(20.1%)-оор өссөн байна. 1000 хүнд ногдох төрөлт 13.4, нас баралт 3.2 байгаа нь өмнөх оны мөн үетэй харьцуулахад төрөлт 1.1 пунктээр өсч, нас баралт өмнөх оны мөн үеэс 0.5 пунктээр буурсан байна.

Зураг. Төрсөн хүүхэд, нас барсан хүний тоо. 2017-2020 оны 08 сард



Он гарсаар нялхсын эндэгдэл 10 байгаа нь өмнөх оны мөн үеэс 2.5 дахин өсчээ.



1.2 Эрүүл мэнд

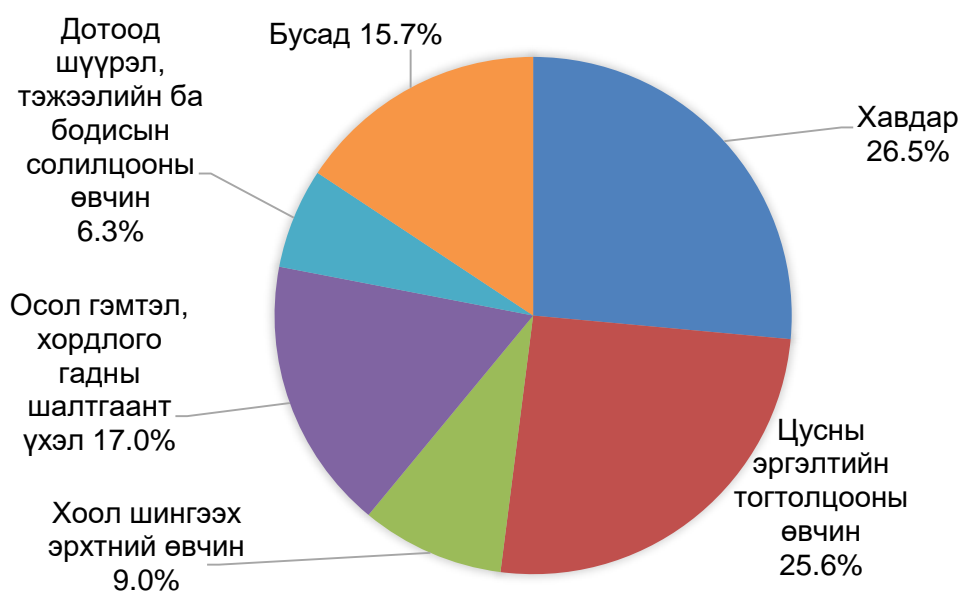
2020 оны эхний 08 сарын байдлаар 260.1 мянган хүнд амбулаторийн үзлэг хийсэн нь өмнөх оны мөн үеэс 0.6 хувиар буурч, 11.7 мянган хүн эмнэлэгт хэвтэж эмчлүүлсэн нь өмнөх оны мөн үеэс 3.5 хувиар, 7.5 мянган хүн урьдчилан сэргийлэх тарилгад хамрагдсан нь өмнөх оны мөн үеэс 2.7 хувиар тус тус өсчээ.

2020 оны эхний 08 сард 1181 эх жирэмсний хяналтанд орсны 90.5 хувь буюу 1069 эх жирэмсний эхний 3-н сард хяналтанд хамрагджээ. Жирэмсний хяналтанд хугацаандаа орсон эхийн эзлэх хувь өмнөх оны мөн үеэс 2.3 пунктээр өссөн байна.

Түргэн тусламжийн дуудлага 13.0 мянган удаа гарсны 2.3 мянга буюу 17.7 хувь нь алсын дуудлага байв. Өмнөх оны мөн үетэй харьцуулбал алсын дуудлага өмнөх оны мөн үеэс 9.5 хувиар өсч, нийт түргэн тусламжийн дуудлага өмнөх оны мөн үеэс 2.3 хувиар буурсан байна.

Он гарсаар ослын улмаас 1994 хүн бэртэж, 38 иргэний амь нас энджээ. Өмнөх оны мөн үетэй харьцуулбал бэртэж гэмтсэн хүний тоо 155(7.2%)-аар, нас барсан хүний тоо 15(28.3%)-аар тус тус буурсан.

Зураг. Нас баралт, өвчний шалтгаанаар, хувь. 2020 оны 08 сард



Нас баралтыг өвчний шалтгаанаар авч үзэхэд хавдар 26.5 хувь, цусны эргэлтийн тогтолцооны өвчин 25.6 хувь, осол, гэмтэл хордлого гадны шалтгаант үхэл өвчин 17.0 хувь, хоол шингээх эрхтний өвчин 9.0 хувь, дотоод шүүрэл, тэжээлийн ба бодисын солилцооны өвчин 6.3 хувь, бусад төрлийн өвчин 15.7 хувийг тус тус эзэлж байна.

Халдварт өвчний 478 тохиолдол бүртгэгдсэн нь өмнөх оны мөн үеэс 214-өөр буюу 30.9 хувиар буурчээ. Халдварт өвчний тохиолдол буурахад трихоминиаз 43.6 хувиар, тэмбүү 34.1 хувиар, заг хүйтэн 24.1 хувиар, сүрьеэ 18.0 хувиар, бусад төрлийн өвчин 44.2 хувиар тус тус буурсан нь голлон нөлөөлжээ.



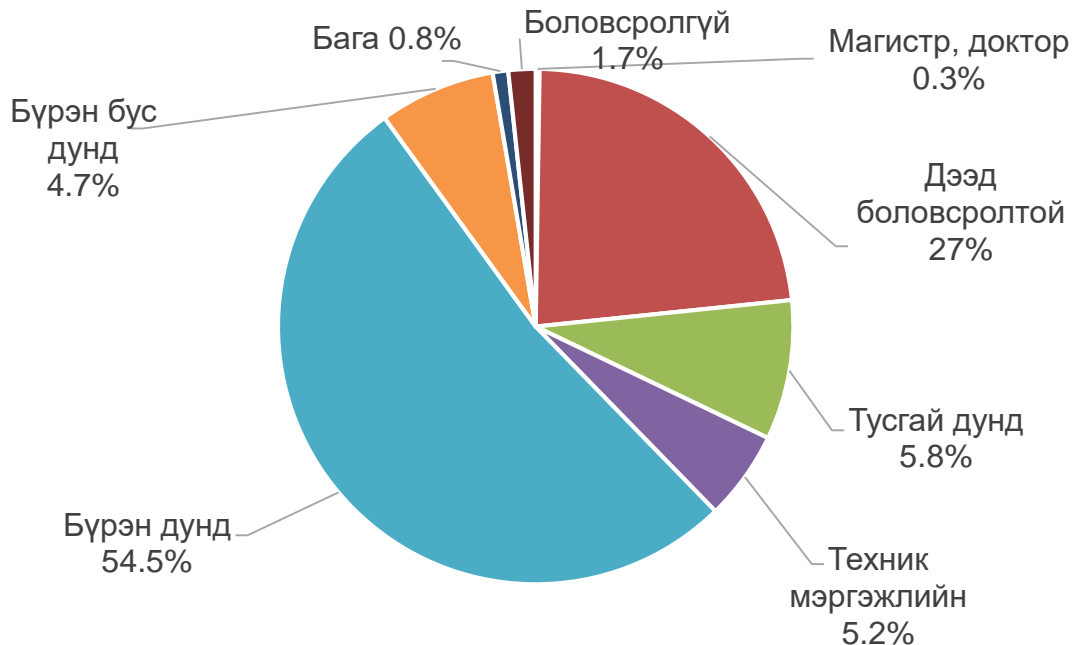
1.3 Бүртгэлтэй ажилгүй иргэн

Хөдөлмөрийн хэлтэст ажил хайж бүртгүүлсэн иргэд 2020 оны 08 сарын эцэст 363 болсны 310 (85.4%) нь бүртгэлтэй ажилгүй иргэд, 53 (14.6%) нь ажилтай боловч өөр ажил хайж байгаа иргэд байна.

Нийт бүртгэлтэй ажилгүй иргэд нь өмнөх оны мөн үеийнхээс 225 (38.3%) хүнээр, өмнөх сараас 48 (11.7%) хүнээр тус тус буурчээ.

Бүртгэлтэй ажилгүй иргэдийн боловсролын түвшинг харахад 198(54.5%) нь бүрэн дунд, 98(27%) нь дээд, 21(5.8%) нь тусгай дунд, 17(4.7%) нь бүрэн бус дунд, 19(5.2%) нь техник мэргэжлийн, 6(1.7%) боловсролгүй, 3(0.8%) бага боловсролтой, 1(0.3%) магистр, докторын боловсролтой иргэд эзэлж байна.

Зураг. Ажилгүй иргэдийн тоо, боловсролоор, хувиар, 2020 оны 08 сарын эцэст



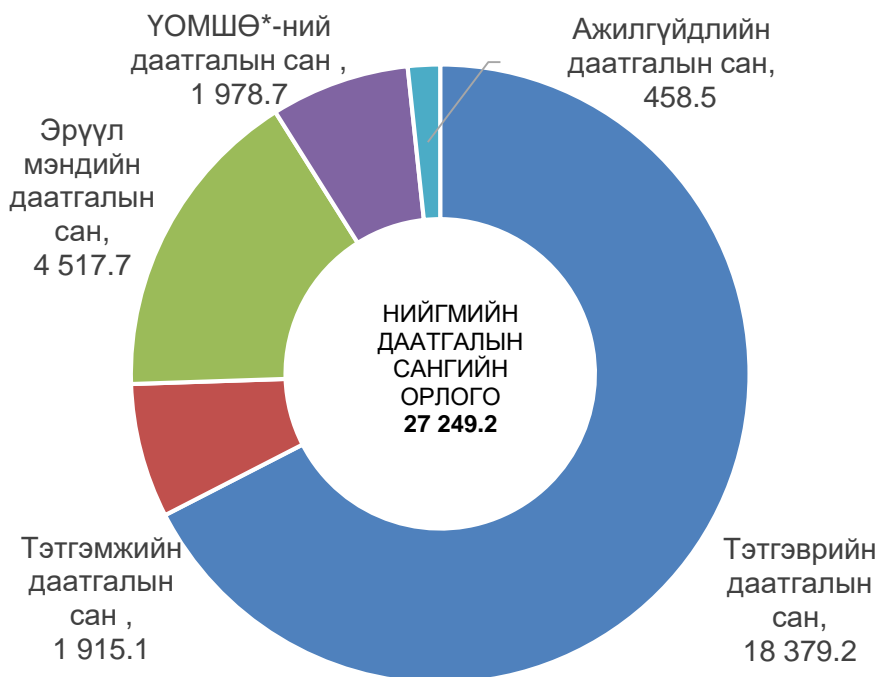
Хөдөлмөрийн хэлтэст 2020 оны эхний 8 сарын байдлаар 399 иргэн шинэ ажлын байранд орж, бүртгэлтэй байсан 137 иргэн ажилд зуучлагдан орж, өмнөх сарын бүртгэлээс 133 иргэн ажил идэвхтэй хайхгүй байгаа шалтгаанаар хасагдсан байна.



1.4 Нийгмийн даатгал, халамж

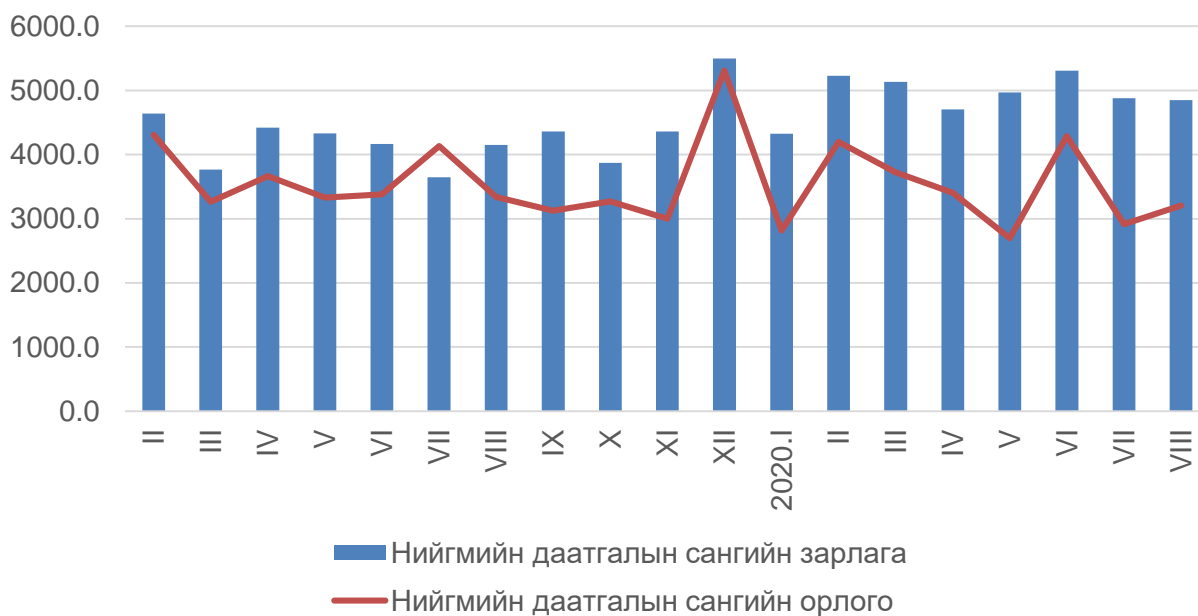
Нийгмийн даатгалын хэлтсийн мэдээллээр нийгмийн даатгалын сангийн орлого 2020 оны 08 сарын байдлаар 27249.2 сая төгрөг болж, өмнөх оны мөн үеэс 203.8 (0.7%) сая төгрөгөөр буурсан байна. Нийгмийн даатгалын сангийн орлого 2020 оны 08 сард өмнөх оны мөн үеэс 203.8 сая төгрөгөөр буурахад ҮОМШӨ*-ний даатгал 890.9 (31.0%) сая төгрөг, ажилгүйдлийн даатгал 335.3(42.2%) сая төгрөг, тэтгэмжийн даатгал 49.9(2.5%) сая төгрөгөөр тус тус буурсан нь нөлөөлсөн байна.

Зураг. Нийгмийн даатгалын сангийн орлого сангийн төрлөөр /сая.төг/ 2020 оны 08 сард



Нийгмийн даатгалын сангийн зарлага 39404.4 сая.төг болж өмнөх оны мөн үеэс 5955.1(17.8%) сая.төгрөгөөр өссөн байна. Зарлагыг бүтцээр нь авч үзвэл тэтгэврийн даатгалын сангаас 29194.3(74.1%) сая.төг, эрүүл мэндийн даатгалын сангаас 4908.2(12.5%) сая.төг, тэтгэмжийн даатгалын сангаас 2341.3(5.9%) сая.төг, ҮОМШӨ-ний даатгалын сангаас 1853.5(4.7%) сая төгрөг, ажилгүйдлийн даатгалын сангаас 1107.1(2.8%) сая төгрөгийг зарцуулжээ.

Зураг. Нийгмийн даатгалын сангийн орлого, зарлага, сая төг





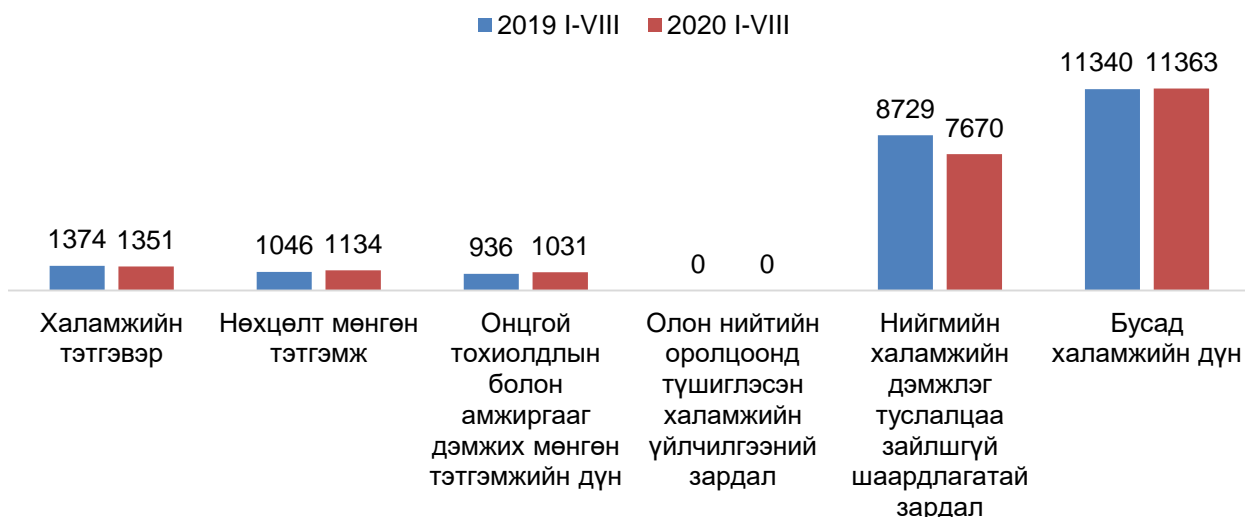
Хөдөлмөр, халамж үйлчилгээний газрын мэдээллээр нийгмийн халамжийн сангаас 2020 оны 08 сард нийгмийн халамжийн сангаас 22549 иргэнд 5815.1 сая төгрөгийн халамжийн тэтгэвэр, тэтгэмж олгожээ. Өмнөх онтой харьцуулахад халамж авсан иргэд 876(3.7%)-аар буурч, олгосон тэтгэвэр тэтгэмж 236.5(4.2%) сая төгрөгөөр өссөн байна.

Нийгмийн халамжийн тэтгэвэрт 2020 оны 08 сард 1351 хүн хамрагдсан нь өмнөх оноос 23(1.7%)-аар буурч, олгосон тэтгэвэрийн хэмжээ 682.6(40.1%) сая төгрөгөөр өсчээ.

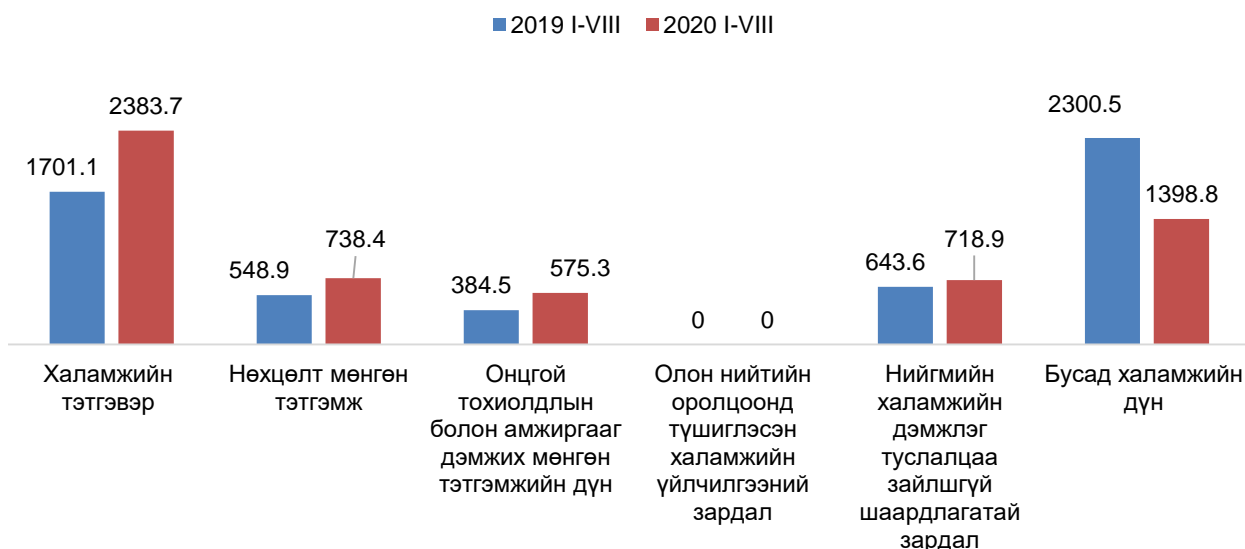
Нийгмийн нөхцөлт мөнгөн тусламжийг 1134 иргэнд 738.4 сая төгрөг, онцгой тохиолдлын болон амжиргааг дэмжих мөнгөн тэтгэмжийг 1031 иргэнд 575.3 сая төгрөг тус тус олгож, нийгмийн халамжийн дэмжлэг туслалцаа зайлшгүй шаардлагатай НХТХууль 3.1.2, 18.2-т заасан өрх, иргэнийг нийгэмшүүлэх, хамт олны бүлэг бүрдүүлэх, орлогын эх үүсвэртэй болгох төсөл хэрэгжүүлэх, амьдрах ухаанд сургахад 7670 иргэнийг хамруулж, 718.9 сая төгрөгийг зарцуулсан байна.

Бусад төрлийн халамжийн үйлчилгээнд 11363 иргэн хамрагдаж, 1398.8 сая төгрөгийг олгожээ.

Зураг. Хүний тоо



Зураг. Олгосон тэтгэвэр, тэтгэмж /сая. төг/



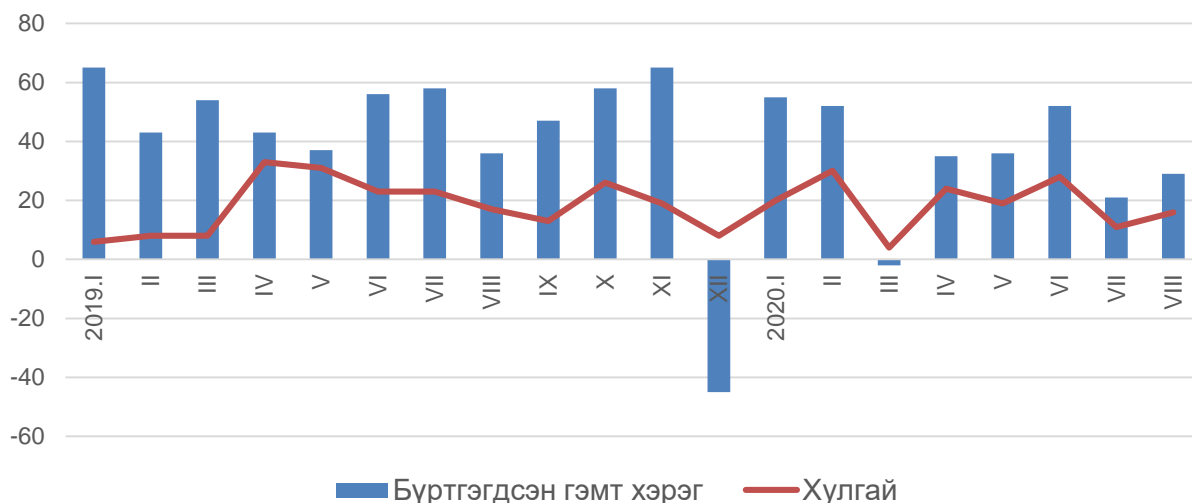


1.5 Гэмт хэрэг

Аймгийн Цагдаагийн газраас ирүүлсэн мэдээгээр 2020 оны эхний 08 сарын байдлаар 278 хэрэг бүртгэгдэж, гэмт хэргийн улмаас 67 хүн гэмтэж, 15 хүн нас барсан байна. Бүртгэгдсэн гэмт хэргийн тоо өмнөх оны мөн үеэс 114 (29.1%)-өөр, гэмтсэн хүний тоо 85 (55.9%) -аар, нас барсан хүний тоо 4 (21.1%)-өөр тус тус буурсан байна.

Бүртгэгдсэн гэмт хэргийг төрлөөр нь өмнөх оны мөн үетэй харьцуулбал өмчлөх эрхийн эсрэг гэмт хэрэг 3(2.0%)-аар, хүрээлэн байгаа орчны эсрэг гэмт хэрэг 4(36.4%)-өөр, хүн амьд явах эрхийн эсрэг гэмт хэрэг 1(10.0%)-ээр тус тус өсч, хүний эрүүл мэндэд хохирол учруулсан гэмт хэрэг 73(60.3%)-аар, хүний бэлгийн эрх чөлөө, халдашгүй байдлын эсрэг гэмт хэрэг 13(59.1)-аар, хөдөлгөөний аюулгүй байдал, тээврийн хэрэгслийн ашиглалтын журмын эсрэг гэмт хэрэг 16(48.5%)-аар, улсын хилээр хууль бусаар эд зүйлс нэвтрүүлсэн гэмт хэрэг 10(45.5 %)-аар, авилгын гэмт хэрэг 3(75.0%)-аар тус тус буурч, үндэсний аюулгүй байдлын эсрэг гэмт хэрэг, цахим мэдээллийн аюулгүй байдлын эсрэг гэмт хэрэг, эрүүл мэндийн эсрэг гэмт хэрэг, цэргийн албаны эсрэг гэмт хэрэг, олон нийтийн аюулгүй байдал, ашиг сонирхлын эсрэг гэмт хэрэг бүртгэгдээгүй байна.

Зураг. Бүртгэгдсэн гэмт хэргийн тоо, сараар

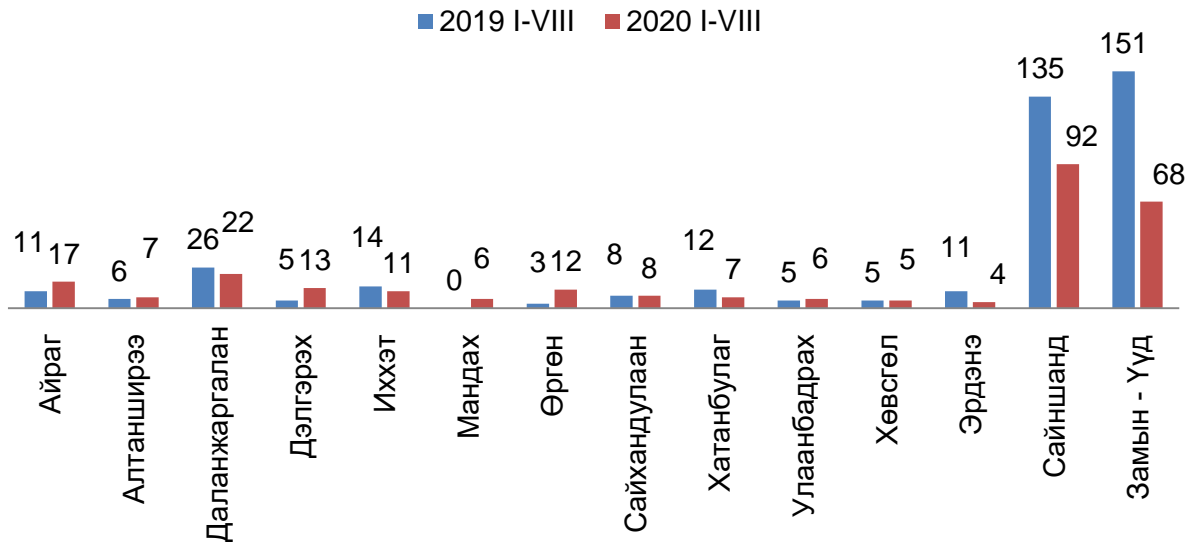


Нийт бүртгэгдсэн гэмт хэргийн 54.7 хувийг өмчлөх эрхийн эсрэг гэмт хэрэг, 17.3 хувийг хүний эрүүл мэндэд хохирол учруулсан гэмт хэрэг, 6.1 хувийг хөдөлгөөний аюулгүй байдал, тээврийн хэрэгслийн ашиглалтын журмын эсрэг гэмт хэрэг, 5.4 хувийг хүрээлэн байгаа орчны эсрэг гэмт хэрэг, 4.3 хувийг улсын хилээр хууль бусаар эд зүйлс нэвтрүүлсэн гэмт хэрэг, 4.0 хувийг хүний амьд явах эрхийн эсрэг гэмт хэрэг, 8.2 хувийг бусад төрлийн гэмт хэргүүд эзэлж байна. Согтуугаар үйлдсэн гэмт хэрэг 45 бүртгэгдсэн нь өмнөх оны мөн үетэй харьцуулахад 54(54.5%)-өөр буурсан байна.



Гэмт хэргийн тоо өмнөх оны мөн үеэс Айраг, Алтанширээ, Дэлгэрэх, Мандах, Өргөн, Улаанбадрах сумдад нэмэгдэж, Сайхандулаан, Хөвсгөл сумдад өмнө онтой адил, бусад сумдад гэмт хэргийн тоо буурсан байна.

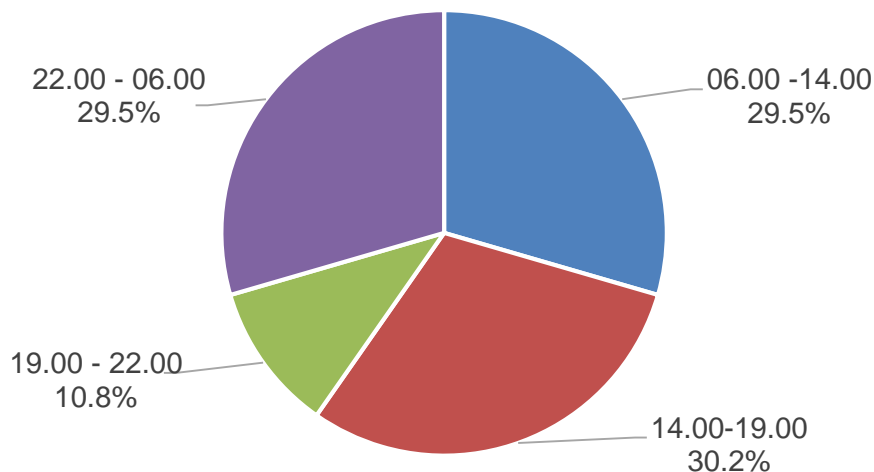
Зураг. Бүртгэгдсэн гэмт хэргийн тоо, сумаар



Гэмт хэргийн улмаас иргэд, байгууллага, аж ахуйн нэгжид 1796.3 сая төгрөгийн хохирол учирсан нь өмнөх оны мөн үетэй харьцуулахад 1052.1(37.0%) сая төгрөгөөр буурсан байна. Учирсан хохирлын 484.5(26.9%) сая төгрөг эргэн төлөгдсөн байна.

Нийт гэмт хэргийн 82(29.5%) нь гэр орон сууцандаа, 45(16.2%) нь согтуугаар, 36(12.9%) нь гудамж олон нийтийн газарт, 28(10.1%) бүлэглэн, 30(10.8%) хувийг эмэгтэй хүн болон хүүхэд оролцон, 82(29.5%) нь шөнийн цагаар /22-06 цагт/ үйлдсэн байна. Тайлант хугацаанд нийт 713 хүн саатуулагдаж, 162 хүн баривчлагджээ.

Зураг. Бүртгэгдсэн гэмт хэргийн бүтэц, хэрэг үйлдэгдсэн цагаар 2020 оны 08 сард



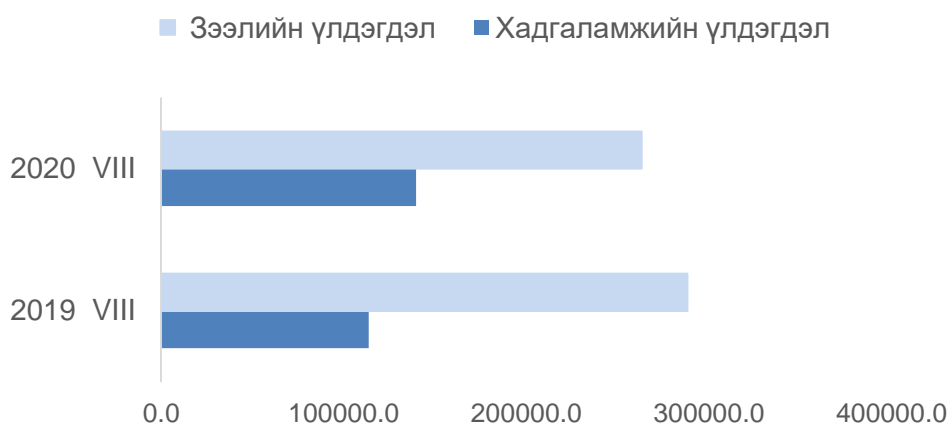
Хоёр. Макро эдийн засгийн статистикийн үзүүлэлт



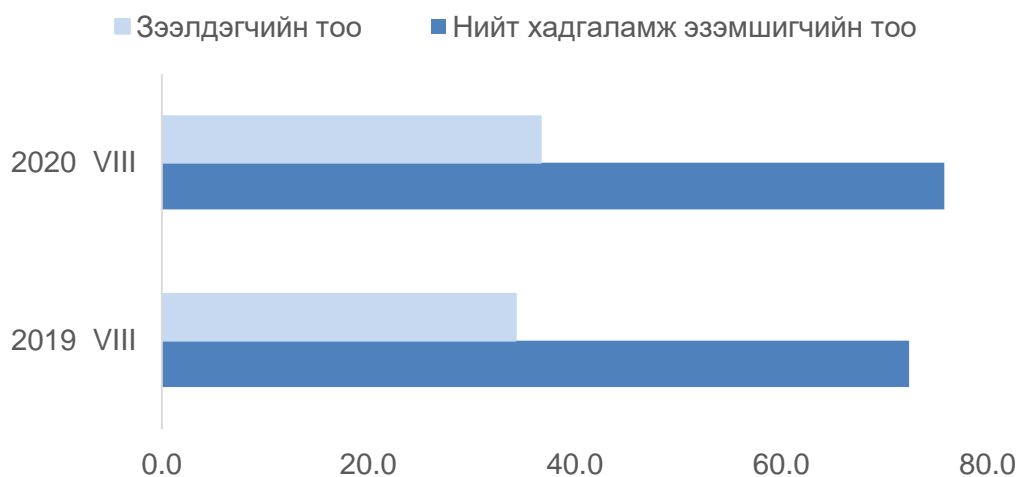
2.1 Мөнгө, банк

Монгол банкны мэдээгээр арилжааны банкуудын зээлдэгчийн тоо 36.7 мянга болж өмнөх оноос 2.4(7.0%) мянган хүнээр өсч, нийт хадгаламжийн данс эзэмшигчийн тоо 75.8 мянга болж өмнөх оны мөн үеээс 4.7 хувиар өссөн байна.

Зураг. Хадгаламжийн үлдэгдэл, зээлийн өрийн үлдэгдэл, 2019-2020 он, сая.төг



Зураг. Хадгаламж эзэмшигч, зээлдэгчийн тоо, 2019-2020 он, мян.хүн

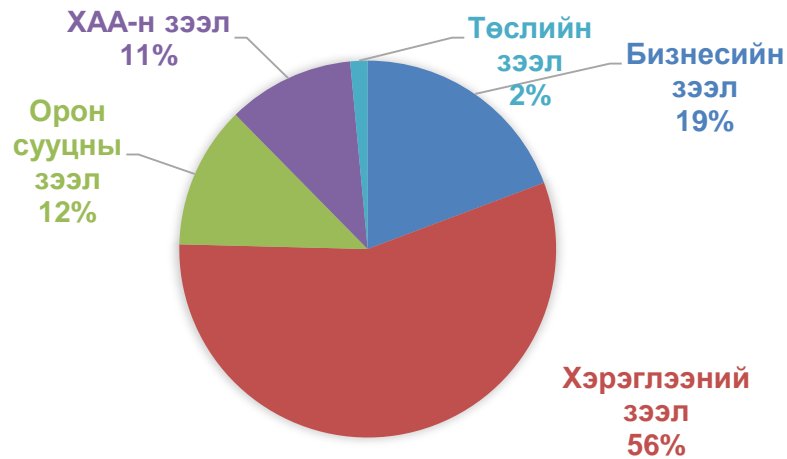


Нийт хадгаламжийн үлдэгдэл 139.7 тэрбум төгрөг болж нэг хадгаламж эзэмшигчид дунджаар 1843.0 мянган төгрөг, аймгийн нэг хүнд дундажаар 2007.1 мянган төгрөгийн хадгаламж ногдож байна. Хадгаламжийн үлдэгдлийг өмнөх оны мөн үетэй харьцуулахад 8.7(25.0%) тэрбум төгрөгөөр буурсан байна.

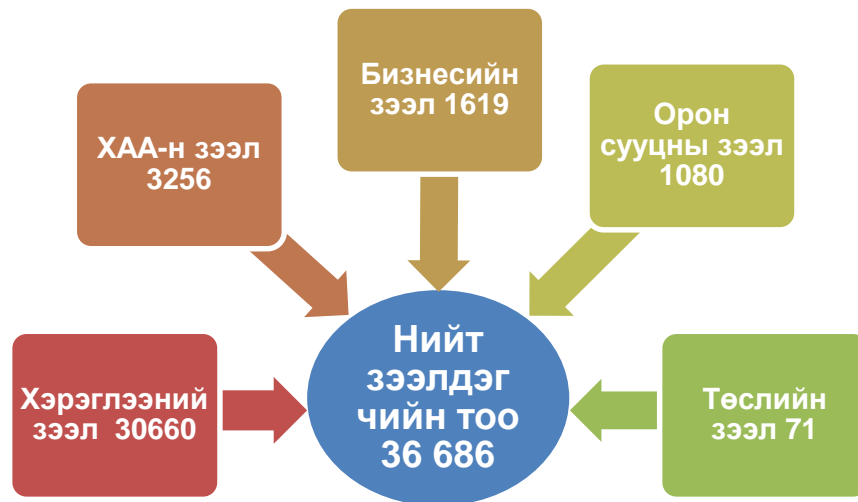
Хугацаа хэтэрсэн зээлийн үлдэгдэл сарын эцэст 6.7 тэрбум төгрөг болж, өмнөх сараас 0.2(3.9%) тэрбум төгрөгөөр буурч, өмнөх оны мөн үеэс 1.6(30.3%) тэр бум төгрөгөөр өсжээ. Хугацаа хэтэрсэн зээлийн өрийн үлдэгдэл нийт зээлийн өрийн үлдэгдлийн 2.6 хувийг эзэлж, өмнөх сараас 0.1 пунктээр өсж, өмнөх оны мөн үеэс 0.8 пунктээр өсчээ.

Чанаргүй зээл сарын эцэст 12.8 тэрбум төгрөг болж өмнөх сараас 1.1(9.5%) тэрбум төгрөгөөр, өмнөх оны мөн үеэс 5.7(79.6%) тэрбум төгрөгөөр тус тус өссөн байна. Чанаргүй зээл нийт зээлийн өрийн үлдэгдлийн 4.9 хувийг эзэлж, өмнөх оны мөн үеэс 2.4 пунктээр өссөн байна.

Зураг. Зээл төрлөөр, дүнд эзлэх хувиар, 2020.08 сард



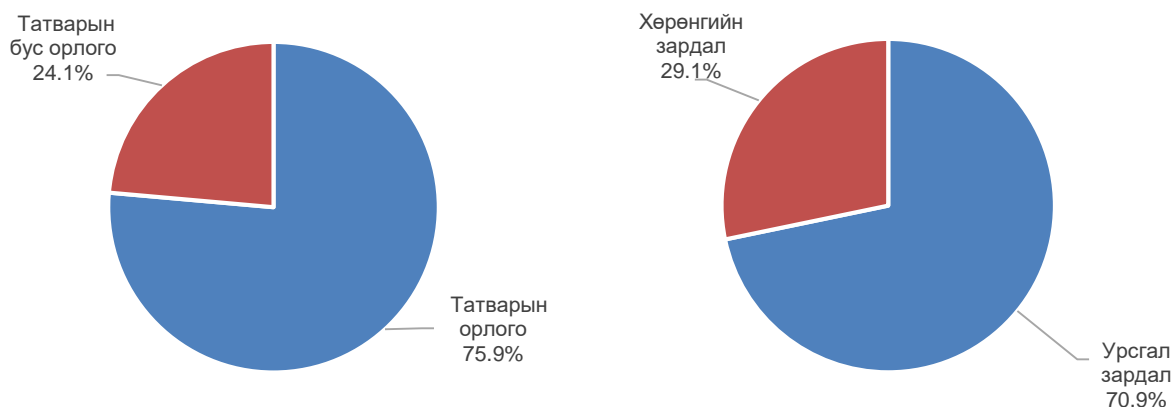
Зураг. Зээлдэгчийн тоо, зээлийн төрлөөр, 2020.08 сард



2.2 Төсөв, санхүү

2020 оны 08 дугаар сарын байдлаар орон нутгийн төсөвт 24040.6 сая төгрөгийн орлого төвлөрүүлжээ. Төсвийн орлогын төлөвлөгөөний биелэлт 75.9 хувь байна. Өмнөх оны мөн үетэй төсвийн орлогын дүнг харьцуулахад 0.3 хувиар буурсан байна / 2020 оны орон нутгийн төсвийн орлогод улсын төсөв, орон нутгийн төсөв хоорондын шилжүүлсэн орлогын дүн тусгагдаагүй/. Аймгийн орон нутгийн төсвийн орлогын 75.9 хувийг татварын, 24.1 хувийг татварын бус орлого бүрдүүлсэн байна.

Зураг. Орон нутгийн төсвийн орлого, зарлагын бүтэц, хувиар, 2020 оны 08 сард



Улсын нэгдсэн төсөвт ААНБ-ын орлогын албан татвар, дотоодын бараа, үйлчилгээний татвар, ашигт малтмал нөөц ашигласны төлбөр, агаарын бохирдлын төлбөр, өсөн нэмэгдэх нөөц ашигласны төлбөр, ус бохирдуулсны төлбөр нийт 5821.4 сая төгрөгийг төвлөрүүлсэн байна. Улсын төсөвт төвлөрүүлсэн орлогын дүнг өмнөх оны мөн үеэс 11.3 хувь буюу 590.7 сая.төг-өөр, төлөвлөгөөнөөс 7.6 хувь буюу 413.2 сая.төг-өөр давуулан биелүүлсэн байна.



2.3 Үнэ

Хэрэглээний үнийн индекс гэдэг нь хэрэглэгчдийн худалдаж авсан бараа, үйлчилгээний нэр төрөл өөрчлөлтгүй тогтвортой байхад үнэ дунджаар хэрхэн өөрчлөгдөж буйг хэмждэг үзүүлэлт юм.

Хэрэглээний үнийн индекс 2020 оны 08 дугаар сарыг өмнөх сартай харьцуулахад 0.7 хувиар буурч, өмнөх оны мөн үеэс 3.6 хувиар тус тус өсчээ.

Ерөнхий индекс өмнөх сартай харьцуулахад 0.7 хувиар буурахад: хүнсний бараа, согтууруулах бус ундааны бүлэг 3.1 хувиар буурсан нь нөлөөлсөн байна.

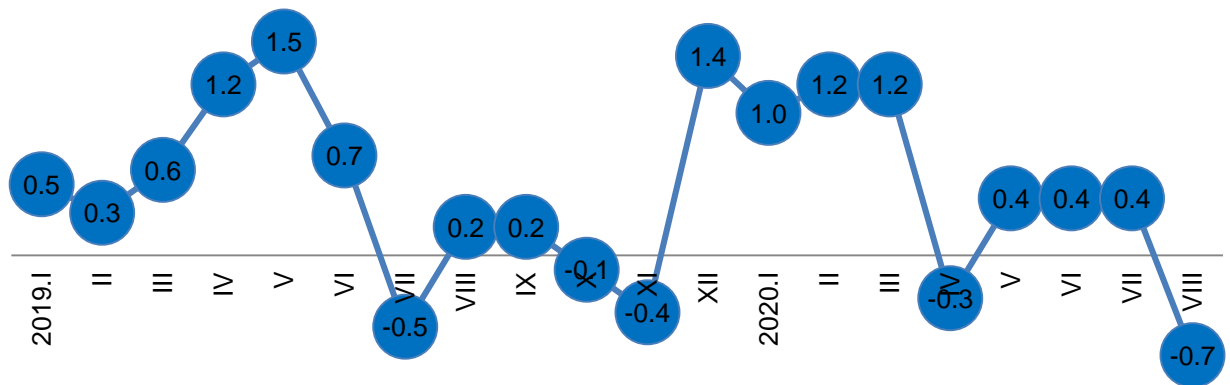
Ерөнхий индекс өмнөх оны мөн үетэй харьцуулахад 3.6 хувиар өсөхөд: хүнсний бараа, согтууруулах бус ундааны бүлэг 9.2 хувь, согтууруулах ундаа, тамхины бүлэг 1.9 хувь, хувцас бөс бараа, гутлын бүлэг 6.0 хувь, орон сууц, ус, цахилгаан, түлшний бүлэг 1.7 хувь, гэр ахуйн тавилгын бүлэг 6.4 хувь, эм тариа эмнэлэгийн үйлчилгээний бүлэг 2.0 хувь, холбооны хэрэгсэл, шуудангийн үйлчилгээний бүлэг 0.1 хувь, амралт чөлөөт цаг соёлын барааны бүлэг 0.1 хувь, зочид буудал, зоогийн газар, дотуур байрны үйлчилгээний бүлэг 3.4 хувиар тус тус өссөн нь голлон нөлөөлсөн байна.



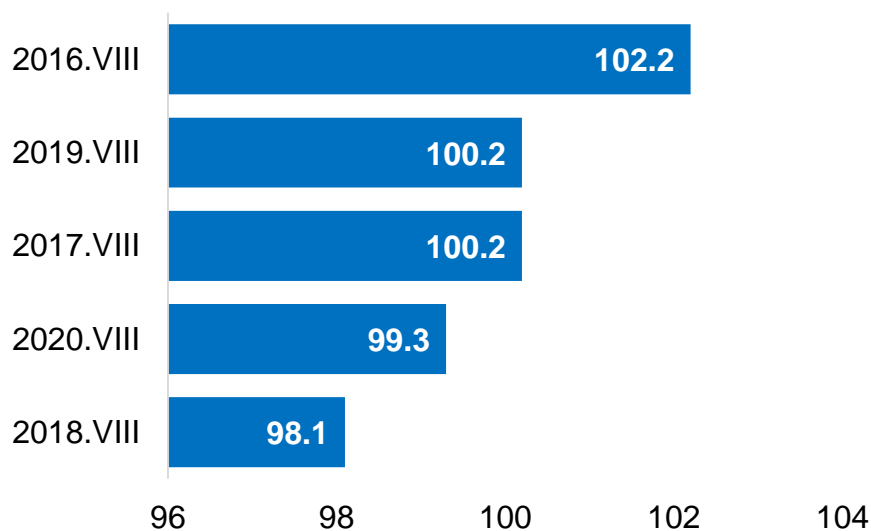
Зураг. Хэрэглээний үнийн индекс, 2020 оны 08 дугаар сарын өөрчлөлт, бүлгээр, хувиар (өмнөх сар=100)



Зураг. Хэрэглээний үнийн индекс, 2019-2020 оны үнийн өөрчлөлт, сар бүрээр (өмнөх сар=100)



Зураг. Хэрэглээний үнийн индекс, 2016 -2020 оны 08 дугаар сар (өмнөх оны 12-р сар=100)



Гурав. Эдийн засгийн статистикийн үзүүлэлт



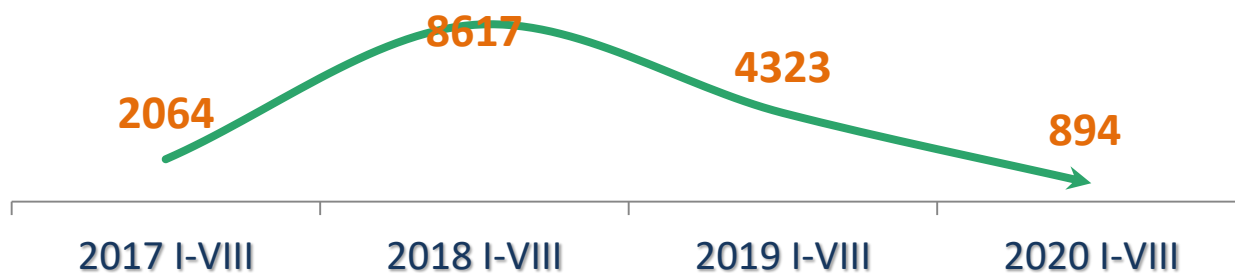
3.1 Хөдөө аж ахуй

Аймгийн хэмжээнд 2019 оны эцэст тоологдсон төллөх насны нийт 1010.6 мянган хээлтэгч малын 728.5 мянга (72.1%) нь 2020 оны эхний 8 сард төллөсөн байна. Эм хонины 80.3 хувь, эм ямааны 68.9 хувь, ингэний 46.2 хувь, үнээний 55.9 хувь, гүүний 47.4 хувь нь төллөжээ.

Гарсан төлийн 99.9 хувь буюу 732.8 мянган төл бойжиж байна. Бойжуулсан төл өмнөх оны мөн үеэс 53.3 (7.8%) мянгаар илүү байна. Дэлгэрэх суманд 77.7 мянга, Айраг суманд 67.1 мянга, Даланжаргалан суманд 66.6 мянга, Хатанбулаг суманд 61.8 мянган, Иххэт суманд 60.6 мянган төл тус тус бойжсон нь нийт бойжсон төлийн 45.5 хувийг эзэлж байна.

Том малын зүй бус хорогдол 2020 оны эхний 8 сард аймгийн хэмжээнд 894 болж, өмнөх оны мөн үеэс 3429(79.3%) толгойгоор буурсан байна. Нийт хорогдсон малын 56.8 хувийг ямаа, 30.3 хувийг хонь эзэлж байна.

Зураг. Том малын зүй бусын хорогдол, жил бүрийн 08 сард



Малын зах зээлийн дундаж үнийн мэдээгээр нас гүйцсэн ат Улаанбадрах суманд хамгийн их буюу 1500.0 мянган төгрөг, Дэлгэрэх, Эрдэнэ сумдад хамгийн бага буюу 1000.0 мянган төгрөг, соёолон үрээ Өргөн суманд их буюу 1100.0 мянган төгрөг, Сайхандулаан суманд хамгийн бага буюу 700.0 мянган төгрөг, хязаалан гуна Алтанширээ суманд хамгийн их буюу 2000.0 мянган төгрөг, Сайхандулаан, Эрдэнэ, Сайншанд сумдад хамгийн бага буюу 1000.0 мянган төгрөг байна. Нас гүйцсэн эр хонины дундаж үнэ Сайхандулаан суманд хамгийн их буюу 220.0 мянган төгрөг, Хатанбулаг, Сайншанд сумдад хамгийн бага буюу 150.0 мянган төгрөг, нас гүйцсэн эр ямааны дундаж үнэ Сайхандулаан суманд хамгийн их буюу 180.0 мянган төгрөг, Иххэт суманд хамгийн бага буюу 100.0 мянган төгрөг байна.



3.2 Аж үйлдвэр

Оны эхний 08 сарын байдлаар аж үйлдвэрийн салбарт 113897.2 сая төгрөгийн бүтээгдэхүүн үйлдвэрлэж, 176001.5 сая төгрөгийн бүтээгдэхүүнийг зах зээлд борлууллаа. Өмнөх оны мөн үетэй харьцуулахад нийт бүтээгдэхүүн үйлдвэрлэлт 13.0 хувиар, борлуулалт 18.9 хувиар тус тус буурсан байна.

2020 оны 08 сарын байдлаар аж үйлдвэрийн салбарын нийт бүтээгдэхүүн үйлдвэрлэлт 13.0 хувиар буурахад уул, уурхай олборлох салбарын үйлдвэрлэлт өмнөх оноос 28386.7 сая төгрөгөөр, боловсруулах салбарын үйлдвэрлэлт 1047.0 сая төгрөгөөр тус тус буурсан нь нөлөөлсөн байна.

Аж үйлдвэрийн бүтээгдэхүүн үйлдвэрлэлийн 4.3 хувийг төрийн, 95.7 хувийг хувийн өмчийн аж ахуйн нэгжүүд үйлдвэрлэжээ.

Аж ахуйн нэгжийн хариуцлагын хэлбэрээр авч үзвэл улсын үйлдвэрийн газар 4.3 хувь, компани 95.2 хувь, өрхийн аж ахуй 0.5 хувийг тус тус эзэлж байна.

Статистикийн мэдээлэлд хамрагдсан гол нэр төрлийн бүтээгдэхүүн үйлдвэрлэлийг өмнөх оны мөн үетэй харьцуулахад ус түгээлт 46.9 мян.м3-оор, сувагжуулалт 21.2 мян.м3-аар, талх 120.4 тонноор, бялуу 0.7 тонноор, хэрчсэн гурил 25.0 мян.тн-оор, цемент 63.3 мян.тонноор, шохой 2450 тонноор, вакуум цонх 29.8 м2-аар, модон эдлэл 12942.5 мян.төгрөгөөр, хайрга 3.2 мян.м3-аар тус тус илүү үйлдвэрлэгджээ.

Дөрөв. Байгаль орчны статистикийн үзүүлэлт



4.1 Байгаль орчин

Цаг уур

Температур: Сарын дундаж агаарын температур Мандах, Айраг, Дэлгэрэх, Иххэт сумдад 18.0...19.8 градус дулаан, бусад сумдын нутгаар 20.2...22.9 градус дулаан, агаарын хамгийн их температур өдөртөө нийт сумдад 31...35 градус, 30 градусаас дулаан хоногийн тоо Замын-Үүд, Хөвсгөл сумдад 10...12, бусад сумдад 1...5 өдөр байлаа. Агаарын дундаж температурыг олон жилийн дундаж / ОЖД /-тай харьцуулахад: Эрдэнэ, Өргөн, Дэлгэрэх, Алтанширээ сумдад олон жилийн дунджаас 1.3...2.1 градусаар хүйтэн, бусад сумдад ОЖД-ийн орчим байлаа. Хөрсний гадарга дээр шөнөдөө 7...11 градус дулаан, өдөртөө нийт сумдад 50...61 градус дулаан байв.

Хур тунадас: Сарын нийлбэр хур тунадас Хөвсгөл суманд хамгийн бага буюу 21.7 мм, бусад сумдын нутгаар 49.2...177.7 мм орсон байна. Сарын нийлбэр хур тунадсыг олон жилийн дундажтай харьцуулахад Хөвсгөл суманд олон жилийн дундажийн орчим, бусад сумдад олон жилийн дундажаас ахиу байлаа.



Салхи: Энэ сард салхины хамгийн их хурд Сайншанд, Замын-Үүд, Мандах, Хөвсгөл, Эрдэнэ сумдын нутгаар секундэд 18...24 метр хүрч аюултай болон онц аюултай үзэгдлийн хэмжээнд ажиглагдсан байна. 10м/с-ээс дээш салхитай 3...16 өдөр байлаа.

Бэлчээрийн ургамал: 8 дугаар сарын 25-ны байдлаар бэлчээрийн ургамлын дундаж өндөр 7-20 см, бэлчээрийн ургамлын ургалтын байдал сумын нутгийн 4 зүгийн үнэлгээгээр Мандах, Сайхандулаан сумдын өмнө, Улаанбадрах, Хөвсгөл, Хатанбулаг сумдын хойд хэсгээр дунд, бусад нутгаар сайн байна.

МАА-н үйлдвэрлэлд: Цаг агаарын нөхцлөөс болж малын бэлчээрлэлт саатсан тохиолдол гараагүй.

_____ о О о _____



ДОРНОГОВЬ АЙМГИЙН НИЙГЭМ, ЭДИЙН ЗАСГИЙН БАЙДАЛ
(2020 ОНЫ 08 ДУГААР САРЫН БАЙДЛААР)

I. Эдийн засаг, нийгмийн үндсэн үзүүлэлтүүд

	Хэмжих нэгж	2017	2018	2019	2020	2020 2019
1. Бэлэн хүн ам, мян.хүн *	мянган хүн	68.2	68.5	70.0	70.6	100.9
- Төрсөн хүүхдийн тоо**	тоо	830	902	850	939	110.5
- Нас барсан хүний тоо - бодит тоогоор**	тоо	232	264	254	223	87.8
- Хүн амын цэвэр өсөлт - бодит тоогоор	тоо	598	638	596	716	120.1
- Нялхасын эндэгдэл - бодит тоогоор	тоо	6	11	4	10	2.5 ²
- 1000 хүүхдэд ноогдох	тоо	7.2	12.2	4.7	10.6	2.3 ²
2. Ажилгүй иргэдийн тоо - бүгд	тоо	1 705	734	588	363	61.7
- Үүнээс эмэгтэй	тоо	841	337	296	184	62.2
- Хөдөлмөрийн насны 10000 хүнд ногдох ажилгүй иргэдийн тоо	тоо	402	170	136	85	62.3
3. Шинээр бий болсон ажлын байр-бүгд	тоо	302	213	63	399	6.3 ²
Үүнээс: Байнгын ажлын байр	тоо	302	87	45	145	3.2 ²
Улирлын чанартай ажлын байр	тоо	0	126	18	20	111.1
Түр ажлын байр					234	
4. Халдварт өвчний гаралт - бодит тоогоор	тоо	532	484	692	417	60.3
- 10000 хүнд ногдох	тоо	78	70	99	59	59.1
5. Гэмт хэргийн гаралт - бодит тоогоор	тоо	445	353	392	278	70.9
- 10000 хүнд ногдох ***	тоо	104	82	88	63	70.9
6.Бойжиж буй төл	толгой	571231	591946	679524	732820	107.8
- Унага	толгой	18331	19003	18663	23633	126.6
- Тугал	толгой	13737	15858	14566	20497	140.7
- Ботго	толгой	6342	6512	6953	7927	114.0
- Хурга	толгой	283809	292632	339672	364724	107.4
- Ишиг	толгой	249012	257941	299670	316039	105.5
7. Аж үйлдвэрийн нийт бүтээгдэхүүн	сая төгрөг	89580.5	134240.4	130982.6	113897.2	87.0
- Борлуулсан бүтээгдэхүүн	сая төгрөг	145349.5	196299.4	217145.5	176001.5	81.1

* - 2017,2018,2019 оны жилийн эцэст

**-Төрөлт, нас баралтыг ЭМГ-ын мэдээнээс авав.

*** - 18 - аас дээш насны 10000 хүнд ногдохоор тооцов.



НЭГ. ЭРҮҮЛ МЭНД

1.1 ЭРҮҮЛ МЭНДИЙН ГОЛ ҮЗҮҮЛЭЛТ

	Хэмжих нэгж	2019 I-VIII	2020 I-VIII	Өсөлт	
		тоо		хувь	
1. Амбулаторийн үзлэг	мян.хүн	261.6	260.1	-1.5	99.4
2. Ор хоног	мян.хүн	80.6	81.4	0.8	101.0
3. Урьдчилан сэргийлэх тарилга	мян.хүн	7.3	7.5	0.2	102.7
4. Эмчлүүлсэн хүний тоо	мян.хүн	11.3	11.7	0.4	103.5
5. Түргэн тусламжын дуудлага	мян.хүн	13.3	13.0	-0.3	97.7
Үүнээс: алсын дуудлага	мян.хүн	2.1	2.3	0.2	109.5
6. Осол гэмтлийн өвчлөл	хүн	2149	1994	-155	92.8
Үүнээс: нас баралт	хүн	53	38	-15	71.7
7. Шинээр хяналтанд авсан жирэмсэн эх	хүн	1250	1181	-69	94.5
Үүнээс: эхний 3 сартайн хяналт	хүн	1102	1069	-33	97.0
8. Амаржсан эх	хүн	847	931	84	109.9
Үүнээс: нас баралт	хүн	0	1	1	0.0
9. 1-5 хүртэл насны эндсэн хүүхэд	хүн	2	1	-1	50.0
10. 1 хүртэл насандаа эндсэн хүүхэд	хүн	4	10	6	2.5 ²

1.2. ТӨРӨЛТ, ЭХ, ХҮҮХДИЙН ЭНДЭГДЭЛ, сумаар, жил бүрийн 08 сард

Сумын нэр	Амаржсан эх	Эхийн эндэгдэл	Амьд төрсөн хүүхэд	1	1-5 хүртэл насны эндсэн хүүхэд
				хүртэл насандаа эндсэн хүүхэд	
тоо					
Дүн	931	1	939	10	0
Айраг	1		1		
Алтанширээ	1		1		
Даланжаргалан	1		1		
Дэлгэрэх					
Иххэт					
Мандах	1		1		
Өргөн	1		1		
Сайхандулаан					
Улаанбадрах					
Хатанбулаг	1		1		
Хөвсгөл	1		1		
Эрдэнэ	2		2	1	
Сайншанд	726	1	734	7	
Замын - Үүд	196		196	2	

Эх үүсвэр: Аймгийн Эрүүл мэндийн газар



1.3. БҮРТГЭГДСЭН ХАЛДВАРТ ӨВЧИН, төрлөөр, жил бүрийн 08 сард

Үзүүлэлт	2019 I-VIII	2020 I-VIII	Өсөлт	
	тоо	тоо	тоо	хувь
Халдварт өвчний гаралт-Бүгд	692	478	-214	69.1
Вируст гепатит	5	3	-2	0.0
Сүрьеэ	61	50	-11	82.0
Тэмбүү	126	83	-43	65.9
Заг хүйтэн	191	145	-46	75.9
Трихоминиаз	117	66	-51	56.4
Цусан суулга	29	40	11	137.9
Бусад	163	91	-72	55.8

Тайлбар -²-дахин их

Эх үүсвэр: Эрүүл мэндийн газар



ХОЁР. ХӨДӨЛМӨР ЭРХЛЭЛТ

2.1 АЖИЛ ХАЙГЧ ИРГЭНИЙ ТОО, боловсролын түвшингээр, жил бүрийн 08 сард

Боловсролын түвшингээр	2017 VIII	2018 VIII	2019 VIII	2020 VIII	2020 VIII 2017 VIII	2020 VIII 2019 VIII
	хүний тоо				хувь	
ДҮН	1 705	734	588	363	21.3	61.7
Үүнээс: Эмэгтэй	841	337	296	184	21.9	62.2
Магистр, доктор	8	0	3	1	12.5	33.3
Дээд боловсролтой	388	114	69	98	25.3	142.0
Тусгай дунд	159	25	18	21	13.2	116.7
Техник мэргэжлийн	158	45	21	19	12.0	90.5
Бүрэн дунд	781	486	420	198	25.4	47.1
Бүрэн бус дунд	165	40	37	17	10.3	45.9
Бага	23	7	3	3	13.0	100.0
Боловсролгүй	23	17	17	6	26.1	35.3

Эх үүсвэр: Хөдөлмөр, халамж үйлчилгээний газар

2.2 АЖИЛГҮЙ ИРГЭДИЙН ТОО, сумаар, жил бүрийн 08 сард

	Бүртгэлтэй иргэдийн тоо		Ажилд орсон иргэдийн тоо		Шинээр нэмэгдсэн иргэдийн тоо	
	2019 VIII	2020 VIII	2019 VIII	2020 VIII	2019 VIII	2020 VIII
ДҮН	588	363	313	913	29	1818
Айраг	5	12	2	15	2	52
Алтанширээ	3	5	13	5	0	20
Даланжаргалан	26	8	34	1	0	13
Дэлгэрэх	8	5	5	1	0	12
Иххэт	10	0	5	3	0	10
Мандах	6	20	5	0	0	25
Өргөн	7	5	72	2	0	21
Сайхандулаан	2	19	7	4	1	27
Улаанбадрах	7	2	12	38	0	55
Хатанбулаг	9	22	16	74	0	110
Хөвсгөл	5	7	5	0	0	13
Эрдэнэ	38	13	20	32	2	81
Сайншанд	344	173	58	328	15	805
Замын - Үүд	118	72	59	410	9	574

Эх үүсвэр: Хөдөлмөр, халамж үйлчилгээний газар



2.3 АЖЛЫН БАЙРНЫ ЗАХИАЛГА, эдийн засгийн салбарын ангилал, 2020 оны 08 сарын эцэст

Салбарын ангилал	2019 I-VIII	2020 I-VIII
	Тоо	
Бүгд	336	1211
ХАА, ан агнуур, ойн аж ахуй,загас барилт	24	18
Уул уурхай олборлох аж үйлдвэр	126	4
Боловсруулах үйлдвэрлэл	1	1
Цахилгаан, хий, уур, агааржуулалт	2	17
Усны хангамж, бохир ус зайлуулах систем, хог хаягдлын Барилга	12	41
Бөөний ба жижиглэн худалдаа, машин, мотоциклийн Тээвэр агуулахын үйл ажиллагаа	23	215
Зочид буудал, байр, сууц болон нийтийн хоолны Мэдээлэл, холбоо	4	9
Санхүүгийн болон даатгалын үйл ажиллагаа	2	7
Үл хөдлөх хөрөнгийн үйл ажиллагаа	6	20
Мэргэжлийн шинжлэх ухаан болон техникийн үйл Удирдлагын болон дэмжлэг үзүүлэх үйл ажиллагаа	7	2
Төрийн удирдлага, батлан хамгаалах, үйл ажиллагаа, Боловсрол	0	377
Хүний эрүүл мэнд, нийгмийн халамжийн үйлчилгээ	30	46
Урлаг, үзвэр,тоглоом наадам	20	24
Үйлчилгээний бусад үйл ажиллагаа	7	48
Хүн хөлслөн ажиллуулдаг өрхийн үйл ажиллагаа,өрхийн Олон улсын байгууллага, суурин төлөөлөгчийн үйл	1	17
	78	334
		0
		0

2.4 АЖЛЫН БАЙРНЫ ЗАХИАЛГА, ажил, мэргэжлийн ангилал, 2020 оны 08 сарын эцэст

Үзүүлэлт	2019 I-VIII	2020 I-VIII
	Тоо	
Бүгд	336	1211
Менежер	7	27
Мэргэжилтэн	39	476
Техникч болон туслах дэд/ мэргэжилтэн	51	59
Контор, үйлчилгээний ажилтан	22	198
Худалдаа, үйлчилгээний ажилтан	17	66
ХАА, ой загас агнуурын ажилтан	15	1
Үйлдвэрлэл, барилга,гар урлал,холбогдох ажил үйлчилгээний Суурин төхөөрөмж, машин механизмын операторч, угсрагч	22	111
Энгийн ажил мэргэжил	39	34
Зэвсэгт хүчний ажил мэргэжил	118	172
	6	67

Эх үүсвэр: Хөдөлмөр, халамж үйлчилгээний газар



2.5 АЖИЛД ЗУУЧИЛСАН ИРГЭД, ажил, мэргэжлийн ангиллаар жил бүрийн 08 сард

Үзүүлэлт	2019 I-VIII		2020 I-VIII	
	Бүгд	эмэгтэй	Бүгд	эмэгтэй
	тоо		тоо	
Бүгд	313	128	913	531
Менежер	5	4	17	5
Мэргэжилтэн	37	27	409	296
Техникч болон туслах дэд/мэргэжилтэн	48	20	43	28
Контор, үйлчилгээний ажилтан	20	18	185	117
Худалдаа, үйлчилгээний ажилтан	13	11	43	27
ХАА, ой загас агнуурын ажилтан	15	5	1	0
Үйлдвэрлэл, барилга, гар урлал, холбогдох ажил үйлчилгээний ажилтан	21	3	72	18
Суурин төхөөрөмж, машин механизмын операторч, угсрагч	38	1	23	0
Энгийн ажил мэргэжил	111	35	117	39
Зэвсэгт хүчний ажил мэргэжил	5	4	3	1

2.6 ШИНЭ АЖЛЫН БАЙРАНД ОРСОН ИРГЭН, эдийн засгийн салбарын ангиллаар 2020 оны 08 сард

Салбарын ангилал	Бүгд	Эмэгтэй	Бүгдээс: Ажлын байрны шинж, чанараар		
			Байнга	Улирал	Түр
	тоо				
Бүгд	399	170	145	20	234
ХАА, ан агнуур, ойн аж ахуй, загас барилт, ан агнуур	4	3	3	1	
Уул уурхай олборлолт	2	1	1	1	
Боловсруулах үйлдвэрлэл	18	12	14		4
Цахилгаан, хий уур агааржуулалтын хангамж	8	3	8		
Усан хангамж, бохир ус, хог хаягдлын менежмент	31	2	31		
Барилга	61	5	10	16	35
Бөөний ба жижиглэн худалдаа, гэр ахуйн барааны засварлах үйлчилгээ	37	16	17		20
Тээвэр агуулахын үйл ажиллагаа	4	4		2	2
Байр сууц болон хоол хүнсээр үйлчлэх үйл ажиллагаа	22	17	10		12
Мэдээлэл холбоо	2	1	2		
Санхүүгийн болон даатгалын үйл ажиллагаа	1		1		
Үл хөдлөх хөрөнгийн үйл ажиллагаа	0				
Мэргэжлийн шинжлэх ухаан болон техникийн үйл ажиллагаа	3	2	3		
Захиргааны болон дэмжлэг үзүүлэх үйл ажиллагаа	7	2	2		5
Төрийн удирдлага, батлан хамгаалах, албан журмын даатгал	137	58	5		132
Боловсрол	21	15	21		
Хүний эрүүл мэнд ба нийгмийн үйл ажиллагаа	8	5	8		
Урлаг үзвэр тоглоом наадам	5	5	5		
Үйлчилгээний бусад үйл ажиллагаа	28	19	4		24
Хүн хөлслөн ажиллуулдаг өрхийн аж ахуй	0				
Олон улсын байгууллагын үйл ажиллагаа	0				

Эх үүсвэр: Хөдөлмөр, халамж үйлчилгээний газар



ГУРАВ. НИЙГМИЙН ДААТГАЛ, ХАЛАМЖ

3.1 НИЙГМИЙН ДААТГАЛЫН САНГИЙН ОРЛОГО, ЗАРЛАГА, төрлөөр, жил бүрийн 08 сард

Үзүүлэлт	2019 I-VIII	2020 I-VIII	2020 I-VIII 2019 I-VIII
	сая төгрөг		хувь
Нийгмийн даатгалын сангийн орлого	27 453.0	27 249.2	99.3
Тэтгэврийн даатгалын сан	17337.9	18 379.2	106.0
Тэтгэмжийн даатгалын сан	1965.0	1 915.1	97.5
Эрүүл мэндийн даатгалын сан	4486.7	4 517.7	100.7
ҮОМШӨ*-ний даатгалын сан	2869.6	1 978.7	69.0
Ажилгүйдлийн даатгалын сан	793.8	458.5	57.8
Нийгмийн даатгалын сангийн зарлага	33 449.3	39 404.4	117.8
Тэтгэврийн даатгалын сан	24789.7	29 194.3	117.8
Тэтгэмжийн даатгалын сан	1930.0	2 341.3	121.3
Эрүүл мэндийн даатгалын сан	4017.9	4 908.2	122.2
ҮОМШӨ*-ний даатгалын сан	2014.1	1 853.5	92.0
Ажилгүйдлийн даатгалын сан	697.6	1 107.1	158.7

3.2 НИЙГМИЙН ДААТГАЛД ДААТГУУЛАГЧИД, ОЛГОСОН ТЭТГЭВРИЙН ХЭМЖЭЭ, төрлөөр, жил бүрийн 08 сард

Үзүүлэлт	2019 I-VIII	2020 I-VIII	2020 I-VIII 2019 I-VIII
	хүн		хувь
1. Нийгмийн даатгалд даатгуулагчид	37936	37636	99.2
Албан журмаар даатгуулагчид	17062	16952	99.4
Аж ахуй нэгж, байгууллага	8892	8666	97.5
Төсөвт байгууллага	8170	8286	101.4
Сайн дураар даатгуулагчид	3812	3732	97.9
2. Тэтгэвэр авагчдын тоо	8611	9178	106.6
Өндөр насны тэтгэвэр	6205	6708	108.1
Хөгжлийн бэршээлтэй иргэдийн	1294	1357	104.9
Тэжээгчээ алдсаны	504	490	97.2
Цэргийн тэтгэвэр	456	475	104.2
ҮОМШӨ*-ний	152	148	97.4
	сая төгрөг		
3. Олгосон тэтгэвэр	21 971.7	29 786.1	135.6
Өндөр насны тэтгэвэр	15 966.5	21 895.2	137.1
Хөгжлийн бэршээлтэй иргэдийн	2 477.0	3 383.1	136.6
Тэжээгчээ алдсаны	1 092.2	1 328.9	121.7
Цэргийн тэтгэвэр	1 856.0	2 579.5	139.0
ҮОМШӨ*-ний	580.0	599.4	103.3

Тайлбар: *-Үйлдвэрлэлийн осол, мэргэжлээс шалтгаалах өвчин

Эх үүсвэр: Нийгмийн даатгалын хэлтэс



3.3 НИЙГМИЙН ДААТГАЛЫН САНГИЙН ОРЛОГО, сумаар

Сумын нэр	2019 I-VIII	2020 I-VIII	2020 I-VIII 2019 I-VIII
	сая төгрөг		хувь
ДҮН	27453.0	27249.2	99.3
Айраг	476.6	413.7	86.8
Алтанширээ	164.5	179.8	109.3
Даланжаргалан	1201.4	1083.9	90.2
Дэлгэрэх	198.3	201.5	101.6
Иххэт	355.3	316.3	89.0
Мандах	221.3	203.5	92.0
Өргөн	986.2	461.5	46.8
Сайхандулаан	224.7	212.8	94.7
Улаанбадрах	210.1	251.7	119.8
Хатанбулаг	464.1	543.6	117.1
Хөвсгөл	208.9	217.1	103.9
Эрдэнэ	387.2	435.1	112.4
Сайншанд	15308.1	15470.7	101.1
Зүүнбаян баг	794.3	949.8	119.6
Замын-Үүд	6252	6308.2	100.9

3.4 НИЙГМИЙН ДААТГАЛЫН САНГИЙН ЗАРЛАГА, сумаар

Сумын нэр	2019 I-VIII	2020 I-VIII	2020 I-VIII 2019 I-VIII
	сая төгрөг		хувь
ДҮН	33449.3	39404.4	117.8
Айраг	1652.5	1860.0	112.6
Алтанширээ	624.3	718.7	115.1
Даланжаргалан	1504.1	1606.7	106.8
Дэлгэрэх	691.0	856.1	123.9
Иххэт	1195.7	1324.1	110.7
Мандах	693.5	830.8	119.8
Өргөн	1294.0	1215.8	94.0
Сайхандулаан	464.8	603.5	129.8
Улаанбадрах	748.1	847.5	113.3
Хатанбулаг	1300.0	1464.4	112.6
Хөвсгөл	613.1	726.0	118.4
Эрдэнэ	1118.3	1313.9	117.5
Сайншанд	13887.7	17221.9	124.0
Зүүнбаян баг	1228.9	1387.1	112.9
Замын-Үүд	6433.3	7427.9	115.5



3.5 НИЙГМИЙН ХАЛАМЖИЙН ҮЙЛЧИЛГЭЭНД ХАМРАГДСАН ХҮНИЙ ТОО, ОЛГОСОН ТЭТГЭВЭР, ТЭТГЭМЖИЙН ХЭМЖЭЭ, төрлөөр, жил бүрийн 08 сарын эцэст

Үзүүлэлт	Хамрагдсан хүний тоо		2020 I-VIII 2019 I-VIII	Олгосон тэтгэвэр тэтгэмж		2020 I-VIII 2019 I-VIII
	2019 I-VIII	2020 I-VIII		2019 I-VIII	2020 I-VIII	
	тоо		хувь	сая төгрөг		хувь
НИЙГМИЙН ХАЛАМЖИЙН САНГИЙН ЗАРЦУУЛАЛТ	23425	22549	96.3	5578.6	5815.1	104.2
1. Халамжийн тэтгэвэр	1374	1351	98.3	1701.1	2383.7	140.1
Ахмад настны тэтгэвэр	78	98	125.6	92.1	169.2	183.8
Хөгжлийн бэрхшээлтэй иргэний тэтгэвэр	1296	1253	96.7	1609.0	2214.5	137.6
2 Нөхцөлт мөнгөн тэтгэмж	1046	1134	108.4	548.9	738.4	134.5
Эмнэлгийн хяналтад байдаг, байнгын асаргаа шаардлагатай, ахмад настан болон хөгжлийн бэрхшээлтэй хүнийг асарч байгаагийн улмаас хөдөлмөр эрхлэдэггүй хөдөлмөрийн насны иргэнд олгосон тэтгэмж	987	1077	109.1	515.3	700.4	20.5
Бүтэн өнчин хүүхдийг үрчлэн авсан болон асран хамгаалж харгазан дэмжиж байгаа иргэнд олгох тэтгэмж	50	52	104.0	28.5	35.0	122.8
Гэр бүлийн тухай хуулийн 25.5-д заасан болон хүчирхийллийн улмаас хамгаалалт шаардлагатай болсон хүүхдийг мөн хуулийн 74 дүгээр зүйлд заасны дагуу гэр бүлдээ авч асрамжилж байгаа иргэнд олгох тэтгэмж	7	5	71.4	3.9	3.0	76.7
Ахмад настаныг гэртээ асрамжилж байгаа иргэн	2	0	0.0	1.2	0.0	0.0
Байнгын асаргаа шаардлагатай хөгжлийн бэрхшээлтэй иргэн		0		0.0	0.0	
3. Онцгой тохиолдлын болон амжиргааг дэмжих мөнгөн тэтгэмжийн дүн	936	1031	110.1	384.5	575.3	149.6
16 хүртэлх насны байнгын асаргаа шаардлагатай хүүхдэд олгох мөнгөн тэтгэмж	225	241	107.1	270.1	428.3	158.6
Байнгын асаргаа шаардлагатай 16-с дээш насны иргэн	678	745	0.0	72.8	85.0	0.0
Гурав ба түүнээс дээш тооны бага насны /14 хүртэлх насны/ хүүхэдтэй өрх толгойлсон эх /эцэг/			0.0	0.0	0.0	0.0
2 ихэр хүүхэд төрүүлж эсэн мэнд өсгөж байгаа өрх, иргэнд олгох тэтгэмж	7	10	0.0	14.0	20.0	0.0



Хүснэгт 3.5-ийн үргэлжлэл

Үзүүлэлт	Хамрагдсан хүний тоо		2020 I-VIII 2019 I-VIII	Олгосон тэтгэвэр тэтгэмж		2020 I-VIII 2019 I-VIII
	2019 I-VIII	2020 I-VIII		2019 I-VIII	2020 I-VIII	
	тоо		хувь	мянган төгрөг	хувь	
18 нас хүрээгүй байхдаа бүтэн өнчин болсон 18-24 насны иргэн	5	5	0.0	6.0	6.0	0.0
Гэнэтийн аюул, ослын улмаас орон гэргүй болсон өрх	17	27	0.0	20.4	32.4	0.0
Хорих ангиас суллагдсан өөрийн гэр оронгүй иргэн	1	1	0.0	1.2	1.2	0.0
Нийгмийн халамжийн дэмжлэг туслалцаа зайлшгүй шаардлагатай, 4 ба түүнээс дээш 18 хүртэлх насны хүүхэдтэй, гэр оронгүй, өрх толгойлсон иргэн	3	2	0.0	3.6	2.4	0.0
4. Олон нийтийн оролцоонд түшиглэсэн халамжийн үйлчилгээний зардал	0	0	0.0	0	0	0.0
5. Нийгмийн халамжийн дэмжлэг туслалцаа зайлшгүй шаардлагатай НХТХууль 3.1.2, 18.2-т заасан өрх, иргэнийг нийгэмшүүлэх, хамт олны бүлэг бүрдүүлэх, орлогын эх үүсвэртэй болгох төсөл хэрэгжүүлэх, амьдрах ухаанд сургах зардал	8729	7670	87.9	643.6	718.9	111.7
Ахмад настанд үзүүлсэн тусламж, хөнгөлөлтийн зарцуулалт	3486	2542	72.9	142.1	161.6	113.7
Хөгжлийн бэрхшээлтэй иргэний тусламж, хөнгөлөлт	190	227	119.5	63.4	55.7	87.9
Амьжиргааг дэмжих зөвлөлийн гишүүн, сум, хорооны нийгмийн ажилтанд олгох урамшил	0	84	0.0	0.7	2.5	0.0
Хүнс тэжээлийн дэмжлэг үзүүлэх үйлчилгээний зарцуулалт	3822	3650	95.5	282.9	473.1	2.7 ²
Банкны шимтгэл				3.3	2.7	0.0
Жирэмсэн болон нярай, хөхүүл хүүхэдтэй эхийн тэтгэмжийн зарцуулалт	1231	1167	94.8	151.2	23.3	15.4
6. Бусад халамжийн дүн	11340	11363	100.2	2300.5	1398.8	60.8
Алдарт эхийн одонгийн тусламж	4949	4949	100.0	655.5	632.3	96.5
Алдар цолтой ахмадуудад үзүүлсэн хөнгөлөлт, тусламж	19	19	100.0	23.5	24.0	101.9
Цалинтай ээж хөтөлбөр	3664	3477	94.9	1131.8	146.8	13.0
Насны хишгийн зардал	2540	2692	106.0	406.4	424.7	104.5
Өрх толгойлсон эх/эцэг хөтөлбөрийн зардал	168	226	0.0	83.3	171.1	0.0
Эх үүсвэр: Хөдөлмөр, халамж үйлчилгээний газар						



ДӨРӨВ. ГЭМТ ХЭРЭГ

4.1 БҮРТГЭГДСЭН ГЭМТ ХЭРГИЙН ТОО, төрлөөр, жил бүрийн 08 сард

Хэргийн төрөл	2019 I-VIII	2020 I-VIII	зөрүү	Хэргийн бүтэц	
				2019 I-VIII	2020 I-VIII
				тоо	хувь
Бүртгэгдсэн гэмт хэрэг - ДҮН	392	278	-114	100.0	100.0
Хүн амьд явах эрхийн эсрэг гэмт хэрэг	10	11	1	2.6	4.0
Хүний бэлгийн эрх чөлөө, халдашгүй байдлын эсрэг	22	9	-13	5.6	3.2
Хүний эрүүл мэндэд хохирол учруулсан	121	48	-73	30.9	17.3
Өмчлөх эрхийн эсрэг	149	152	3	38.0	54.7
Хулгайлах	69	67	-2	17.6	24.1
Залилах	28	32	4	7.1	11.5
Гээгдэл эд зүйл ашиглах	9	7	-2	2.3	2.5
Хөрөнгө завших	20	11	-9	5.1	4.0
Эд хөрөнгө устгах, гэмтээх	5	2	-3	1.3	0.7
үүнээс: Дээрэмдэх	2	7	5	0.5	2.5
Авто тээврийн хэрэгслийг зөвшөөрөлгүйгээр авч явах	1			0.3	
Бусдын эд хөрөнгө устгах, гэмтээх үрэгдүүлэх		1	1	0.0	0.4
Мал хулгайлах	15	25	10	3.8	9.0
Улсын хилээр хууль бусаар эд зүйлс нэвтрүүлсэн	22	12	-10	5.6	4.3
Авилгын гэмт хэрэг	4	1	-3	1.0	0.4
Олон нийтийн аюулгүй байдал, ашиг сонирхлын эсрэг	3		-3	0.8	0.0
Хэрэг хянан шийдвэрлэх ажиллагааны эсрэг		1	1	0.0	0.4
Нийтийн ашиг сонирхлын эсрэг	5	5	0	1.3	1.8
Хүрээлэн байгаа орчны эсрэг	11	15	4	2.8	5.4
Хөдөлгөөний аюулгүй байдал, тээврийн хэрэгслийн ашиглалтын журмын эсрэг	33	17	-16	8.4	6.1
Үндэсний аюулгүй байдлын эсрэг	2		-2	0.5	0.0
Цэргийн албаны эсрэг	2		-2	0.5	0.0
Цахим мэдээллийн аюулгүй байдлын эсрэг	3		-3	0.8	0.0
Эрүүл мэндийн эсрэг	1		-1	0.3	0.0
Хүний халдашгүй, чөлөөтэй байх эрхийн эсрэг	2	3		0.5	1.1
Бусад гэмт хэрэг	2	4	2	0.5	1.4
согтуугаар үйлдсэн	99	45	-54	25.3	16.2
Гэмт гудамж, талбай	42	36	-6	10.7	12.9
хэргийн гэр орон сууцанд	127	82	-45	32.4	29.5
тоо бүлэглэн үйлдсэн	31	28	-3	7.9	10.1
хүүхэд оролцсон	7	2	-5	1.8	0.7
эмэгтэй хүн оролцсон	51	29	-22	13.0	10.4
Гэмт 06.00 -14.00	118	82	-36	30.1	29.5
хэрэг 14.00-19.00	109	84	-25	27.8	30.2
үйлдсэн 19.00 - 22.00	50	30	-20	12.8	10.8
цаг 22.00 - 06.00	115	82	-33	29.3	29.5
Гэмт хэргийн нас барсан хүний тоо	19	15	-4		
улмаас гэмтэж бэртсэн хүний тоо	152	67	-85		

Эх үүсвэр: Аймгийн Цагдаагийн газар



4.2 БҮРТГЭГДСЭН ГЭМТ ХЭРГИЙН ТОО , сумаар

	2019 I-VIII	2020 I-VIII	Үүнээс: хэргийн төрлөөр						Бусад
			Хүний амь	ХЭМХ учруулсан гэмт хэрэг	Хүчин	ХАБТХ АЖЗ*	Өмчийн хулгайн хэрэг		
							ИӨХ	Малын	
ДҮН	392	278	11	48	7	17	67	25	103
Айраг	11	17		1		1	1	3	11
Алтанширээ	6	7				2		3	2
Даланжаргалан	26	22	1	2	1	4	6	2	6
Дэлгэрэх	5	13		2	2			4	5
Иххэт	14	11	1	2			3	3	2
Мандах	0	6	1	3		2			
Өргөн	3	12		3		2	2	1	4
Сайхандулаан	8	8		2			1	3	2
Хатанбулаг	12	7	1		1			1	4
Улаанбадрах	5	6	1	2		1	2		
Хөвсгөл	5	5	1		1	1	1	1	
Эрдэнэ	11	4		1			1	1	1
Сайншанд	135	92	3	18	1	3	30	3	34
Замын - Үүд	151	68	2	12	1	1	20		32

Тайлбар: *-Хөдөлгөөний аюулгүй байдал, тээврийн хэрэгслийн ашиглалтын журмын эсрэг гэмт хэрэг

Эх үүсвэр: Аймгийн Цагдаагийн газар



ТАВ. МӨНГӨ,ЗЭЭЛ

5.1 МӨНГӨН ГҮЙЛГЭЭ, ЗЭЭЛ, 2020 оны 08 сард

	Хэмжих нэгж	2019 VIII	2020 VIII	2020 VIII 2019 VIII
		Тоо		Хувь
Нийт зээлийн үлдэгдэл	сая төгрөг	288263.5	263232.4	91.3
Анхаарал хандуулах зээлийн үлдэгдэл	сая төгрөг	5187.9	6758.5	130.3
Чанаргүй зээлийн үлдэгдэл	сая төгрөг	7162.0	12863.0	179.6
Нийт харилцахын үлдэгдэл	сая төгрөг	29311.2	27460.3	93.7
Иргэдийн харилцахын үлдэгдэл	сая төгрөг	18079.3	17400.9	0.0
Нийт хадгаламжийн үлдэгдэл	сая төгрөг	113761.8	139696.9	122.8
Иргэдийн хадгаламжийн үлдэгдэл	сая төгрөг	109658.5	12953.7	0.0
Хугацаагүй хадгаламжийн үлдэгдэл	сая төгрөг	31004.8	38198.4	123.2
Хугацаатай хадгаламжийн үлдэгдэл	сая төгрөг	82757.0	101498.5	122.6
Нийт банкны салбар, нэгжийн тоо	тоо	58.0	60.0	103.4
Нийт банкны салбар, нэгжийн ажилтнуудын тоо	тоо	394.0	387.0	98.2
Нийт зээлдэгчийн тоо	мянган хүн	34.3	36.7	107.0
Нийт харилцах данс эзэмшигчийн тоо	мянган хүн	161.9	151.6	93.6
Нийт хадгаламжийн эзэмшигчийн тоо	мянган хүн	72.4	75.8	104.7
Нийт АТМ-ын тоо	тоо	60.0	65.0	108.3
Нийт төлбөрийн карт эзэмшигчийн тоо	мянган хүн	80.2	82.9	103.4

Эх үүсвэр: Монгол банкны мэдээлэл



ЗУРГАА. ТӨСӨВ, САНХҮҮ

6.1. ОРОН НУТГИЙН ТӨСВИЙН ОРЛОГО, эхний 08 сарын эцэст

	2019 I-VIII	2020 I-VIII			2020 I-VIII 2019 I-VIII
		Төлөвлөгөө	Гүйцэтгэл	Биелэлт	
	сая төгрөг	хувь			
Нийт орлого	49482.7	31673.8	24040.6	75.9	48.6
1. Татварын орлого	18298.4	22099.5	18248.4	82.6	99.7
1.1 Орлогын албан татвар	10796.2	11043.2	11259.5	102.0	104.3
1.2 Өмчийн татвар	1059.3	1032.2	1080.1	104.6	102.0
1.3 Бусад татвар төлбөр хураамж	6442.9	10024.0	5908.8	58.9	91.7
2. Татварын бус орлого	7263.4	9574.3	5792.3	60.5	79.7
3. Улсын төсөв, орон нутгийн төсөв хоорондын шилжүүлсэн орлого	23920.9				

Тайлбар: 2019 оны орон нутгийн төсвийн орлогод улсын төсөв, орон нутгийн төсөв хоорондын шилжүүлсэн орлогын дүнг оруулж тооцсон

6.2 ОРОН НУТГИЙН ТӨСВИЙН ЗАРЛАГА, эхний 08 сарын эцэст

	2019 I-VIII	2020 I-VIII			2020 I-VIII 2019 I-VIII
		Төлөвлөгөө	Гүйцэтгэл	хувь	
	сая төгрөг	хувь			
Нийт зарлага	41317.5	57615.5	48362.1	83.9	117.0
1. Урсгал зардал	28374.3	40937.6	34276.2	83.7	120.8
1.1 Бараа үйлчилгээний зардал	29911.2	39482.1	33854.5	85.7	113.2
1.1.1 Цалин хөлс ба нэмэгдэл урамшил	18457.6	23949.0	21583.8	90.1	116.9
1.1.2 Ажил олгогчоос нийгмийн даатгалд төлөх шимтгэл	2311.9	3235.8	2714.8	83.9	117.4
1.1.3. Байр ашиглалттай холбоотой зардал	3039.3	4226.8	2938.0	69.5	96.7
1.1.4. Хангамжийн бараа материал	768.9	1118.2	727.1	65.0	94.6
1.1.5. Нормативт зардал	860.7	520.5	1943.4	373.4	225.8
1.1.6. Эд хогшил, урсгал засварын зардал	337.5	522.7	343.2	65.7	101.7
1.1.7. Томилт зочны зардал	143.8	34.3	42.1	122.7	29.3
1.1.7. Бусдаар гүйцэтгүүлсэн ажил үйлчилгээний төлбөр	2677.7	3356.8	2129.9	63.4	79.5
1.1.8 Бараа үйлчилгээний бусад зардал	1313.8	2517.9	1432.2	56.9	109.0
1.2. Татаас ба урсгал шилжүүлэг	1257.9	1455.6	421.7	98.3	33.5
2.2 Хөрөнгийн зардал	10148.4	16677.9	14085.8	84.5	138.8

Эх үүсвэр: Аймгийн ЗДТГ-ын Санхүү, төрийн сангийн хэлтэс



6.3 ОРОН НУТГИЙН ТӨСВИЙН ОРЛОГО, ЗАРЛАГА сумаар, 2020 оны 08 сарын эцэст

Үзүүлэлт	Орон нутгийн төсвийн орлого			Орон нутгийн төсвийн зарлага		
	Төлөвлөгөө	Гүйцэтгэл	Биелэлт	Төлөвлөгөө	Гүйцэтгэл	Биелэлт
	сая төгрөг		хувь	сая төгрөг		хувь
Дүн	31673.8	24040.6	75.9	57615.5	48362.0	83.9
Айраг	376.1	352.4	93.7	1952.8	1676.3	85.8
Алтанширээ	336.0	291.1	86.6	1242.1	794.4	64.0
Даланжаргалан	446.4	462.2	103.5	1899.6	1280.4	67.4
Дэлгэрэх	359.4	319.1	88.8	1303.9	1066.1	81.8
Иххэт	412.3	291.4	70.7	1562.9	1219.8	78.0
Мандах	309.5	305.5	98.7	1520.1	1193.3	78.5
Өргөн	373.6	310.6	83.1	1297.4	1014.8	78.2
Сайхандулаан	292.0	276.8	94.8	1237.2	945.8	76.4
Улаанбадрах	361.5	298.3	82.5	1591.2	1027.7	64.6
Хатанбулаг	497.6	931.3	187.2	2008.3	1520.9	75.7
Хөвсгөл	351.8	336.0	95.5	1439.5	1043.1	72.5
Эрдэнэ	386.4	349.4	90.4	1548.4	1229.0	79.4
Сайншанд	2139.4	1996.3	93.3	11513.4	9913.2	86.1
Замын-Үүд	4864.1	1838.4	37.8	8316.0	6408.1	77.1
Санхүү, төрийн сангийн хэлтэс	20167.8	15681.9	77.8	19182.7	18029.3	94.0

Эх үүсвэр: Аймгийн ЗДТГ-ын Санхүү, төрийн сангийн хэлтэс

6.4 УЛСЫН НЭГДСЭН ТӨСӨВТ ТӨВЛӨРҮҮЛСЭН ОРЛОГО, 2020 оны 08 сарын эцэст

	2019 I-VIII	2020 I-VIII			2020 I-VIII 2019 I-VIII
		Төлөвлөгөө	Гүйцэтгэл	Биелэлт	
	сая төгрөг			хувь	
Татварын орлого-БҮГД	5230.7	5408.1	5821.4	107.6	111.3
1. ААНБ-ын орлогын албан татвар	872.7	584.5	764.5	130.8	87.6
2. Дотоодын бараа үйлчилгээний татвар	1988.6	2838.0	3644.2	128.4	183.3
3. Ашигт малтмалын нөөц ашигласны төлбөр	1408.6	1545.1	1037.0	67.1	73.6
4. Агаарын бохирдлын төлбөр	864.9	438.5	201.6	46.0	23.3
5. Өсөн нэмэгдэх ашигт малтмалын нөөц ашигласны төлбөр	95.9	0.0	173.8		181.3
6. Ус бохирдуулсны төлбөр	0.0	2.0	0.3	14.8	

Тайлбар :- ² Дахин их

Эх үүсвэр: Татварын хэлтэс



ДОЛОО. ҮНЭ

7.1 ХЭРЭГЛЭЭНИЙ ҮНИЙН ИНДЕКС / нэр төрлөөр/

	ЖИН	2020-VIII 2019-VIII	2020-VIII 2020-VII
ЕРӨНХИЙ ИНДЕКС	хувь	103.6	99.3
01. ХҮНСНИЙ БАРАА, СОГТУУРУУЛАХ БУС УНДАА	0.361	109.2	96.9
01.1 ХҮНСНИЙ БАРАА	0.338	109.2	96.6
01.2 СОГТУУРУУЛАХ БУС УНДАА	0.023	109.3	100.0
02. СОГТУУРУУЛАХ УНДАА, ТАМХИ, МАНСУУРУУЛАХ БОДИС	0.026	101.9	100.0
02.1 СОГТУУРУУЛАХ УНДАА	0.011	104.2	100.1
02.2 ТАМХИ	0.015	100.7	100.0
03. ХУВЦАС, БӨС БАРАА, ГУТАЛ	0.181	106.0	100.0
03.1 ХУВЦАС, БӨС БАРАА	0.130	104.0	100.0
03.2 ГУТАЛ	0.050	110.6	100.0
04. ОРОН СУУЦ, УС, ЦАХИЛГААН, ХИЙН БОЛОН БУСАД ТҮЛШ	0.096	101.7	100.1
04.1 ОРОН СУУЦНЫ БОДИТ ТҮРЭЭС	0.008	100.0	100.0
04.2 ОРОН СУУЦНЫ ТЕХНИКИЙН БОЛОН ЗАСВАРЫН ҮЙЛЧИЛГЭЭ	0.024	100.5	100.2
04.3 УСАН ХАНГАМЖ БОЛОН ОРОН СУУЦНЫ БУСАД ҮЙЛЧИЛГЭЭ	0.014	100.0	100.0
04.4 ЦАХИЛГААН, ХИЙН БОЛОН БУСАД ТҮЛШ	0.051	103.3	100.0
05. ГЭР АХУЙН ТАВИЛГА, ГЭР АХУЙН БАРАА	0.062	106.4	100.4
05.1 ГЭР АХУЙН ТАВИЛГА, ХЭРЭГСЭЛ, ХИВС БОЛОН ШАЛНЫ БУСАД ДЭВСГЭР	0.015	102.5	100.0
05.2 ГЭР АХУЙН ОЁМОЛ, НЭХМЭЛ ЭДЛЭЛ	0.006	113.3	100.0
05.3 ГЭР АХУЙН ЦАХИЛГААН БАРАА	0.021	102.8	100.3
05.4 ГЭР АХУЙН ШИЛЭН ЭДЛЭЛ, САВ СУУЛГА	0.005	111.6	103.0
05.5 ГЭР АХУЙ, ЦЭЦЭРЛЭГИЙН ЗОРИУЛАЛТТАЙ ХӨДӨЛМӨРИЙН БАГАЖ ХЭРЭГСЭЛ	0.001	96.4	100.0
05.6 ГЭР АХУЙН ЦЭВЭРЛЭГЭЭНИЙ БОЛОН БУСАД ЖИЖИГ БАРАА, ГЭРИЙН ҮЙЛЧИЛГЭЭ	0.014	110.2	100.8
06. ЭМ, ТАРИА, ЭМНЭЛГИЙН ҮЙЛЧИЛГЭЭ	0.017	102.0	100.0
06.1 ЭМ, ТАРИА, ЭМНЭЛГИЙН ХЭРЭГСЭЛ	0.016	102.0	100.0
06.2 АМБУЛТОРЫН ҮЙЛЧИЛГЭЭ	0.000	103.2	100.0
06.3 ЭМНЭЛЭГТ ХЭВТЭЖ ҮЗҮҮЛСЭН ҮЙЛЧИЛГЭЭ	0.001	100.0	100.0
07. ТЭЭВЭР	0.140	94.8	101.4
07.1 ТЭЭВРИЙН ХЭРЭГСЛИЙН ХУДАЛДАН АВАЛТ	0.094	100.0	100.0
07.2 ХУВИЙН ТЭЭВРИЙН ХЭРЭГСЛИЙН ЗАСВАР, ҮЙЛЧИЛГЭЭ	0.035	87.9	103.4
07.3 ТЭЭВРИЙН ҮЙЛЧИЛГЭЭ	0.012	102.0	100.0
08. ХОЛБООНЫ ХЭРЭГСЭЛ, ШУУДАНГИЙН ҮЙЛЧИЛГЭЭ	0.049	100.1	100.0
09. АМРАЛТ, ЧӨЛӨӨТ ЦАГ, СОЁЛЫН БАРАА, ҮЙЛЧИЛГЭЭ	0.021	100.1	100.0
09.1 ДУУ, ДҮРС, ГЭРЭЛ ЗУРАГ, МЭДЭЭЛЛИЙГ БОЛОВСРУУЛАХ ТОНОГ ТӨХӨӨРӨМЖ	0.015	100.0	100.0
09.2 ЧӨЛӨӨТ ЦАГ, СОЁЛЫН ҮЙЛЧИЛГЭЭ	0.005	100.2	100.0
09.3 НОМ, СОНИН, БИЧГИЙН ХЭРЭГСЭЛ	0.002	100.0	100.0
10. БОЛОВСРОЛЫН ҮЙЛЧИЛГЭЭ	0.002	100.0	100.0
11. ЗОЧИД БУУДАЛ, НИЙТИЙН ХООЛ, ДОТУУР БАЙРНЫ ҮЙЛЧИЛГЭЭ	0.005	103.4	100.0
11.1 НИЙТИЙН ХООЛНЫ ҮЙЛЧИЛГЭЭ	0.005	103.2	100.0
11.2 ЗОЧИД БУУДАЛ ДОТУУР БАЙРНЫ ҮЙЛЧИЛГЭЭ	0.003	103.6	100.0
12. БУСАД БАРАА, ҮЙЛЧИЛГЭЭ	0.039	99.7	100.0
12.1 ХУВЬ ХҮНД ХАНДСАН ҮЙЛЧИЛГЭЭ	0.035	99.8	100.0
12.2 ХУВЬ ХҮНИЙ ЭД ЗҮЙЛ, ХЭРЭГЛЭЛ	0.002	99.4	100.0
12.4 ДААТГАЛ	0.002	100.0	100.0
12.3 САНХҮҮГИЙН ҮЙЛЧИЛГЭЭ	0.002	100.0	100.0



7.2.ХЭРЭГЛЭЭНИЙ БАРАА, ҮЙЛЧИЛГЭЭНИЙ ҮНЭ ТАРИФ, жил бүрийн 08 сарын эцэст

/Сайншанд сумын ажиглалтаар/

Хүнсний бараа, төгрөгөөр	Хэмжих нэгж	2016.VIII	2017.VIII	2018.VIII	2019.VIII	2020.VIII	2020.VIII 2019.VIII
1. Гурил дээд зэрэг	кг	1250	1233	1367	1433	1517	105.9
1-р зэрэг	кг	1100	1033	1100	1100	1183	107.5
2. Талх	ш	800	1400	1400	1433	1567	109.4
3.Цагаан будаа	кг	2067	2100	2200	2267	2500	110.3
4. Шар будаа	кг	1600	1600	1933	3167	2633	83.1
5. Хонины мах	кг	5000	5667	6167	8500	8667	102.0
6. Үхрийн мах /цул /	кг	6500	8333	9333	13000	12833	98.7
7. Хиам	кг	6500	6600	6600	8100	8500	104.9
8. Шингэн сүү	л	1900	1500	1800	1500	2000	133.3
9. Тараг	л	2000	1900	2000	2000	2500	125.0
10. Элсэн чихэр	кг	2000	2200	2000	2000	2000	100.0
11. Хатуу чихэр /барбарис/	кг	4833	5500	5500	5500	5567	101.2
12.Мишка зөөлөн чихэр	кг	10000	9833	9750	9750	-	0.0
13. Ногоон цай	2 кг	6000	1500	*	*	*	0.0
14. Төмс	кг	800	1400	1167	1400	1400	100.0
15. Байцаа	кг	867	1733	1333	1600	1667	104.2
16. Сонгино	кг	1500	1500	1400	1500	1567	104.5
17. Шилтэй өргөст хэмх	ш	1900	2000	2050	2267	2533	111.7
18. Давс монгол	кг	533	667	700	750	817	108.9
19. Ургамлын тос	л	3150	3133	3100	3167	3483	110.0
20. Архи	0.5 л	7833	7783	8767	8867	9133	103.0

Тайлбар: * - үнийн сагс шинэчлэгдсэн

2. Орон сууц , цахилгаан

	Хэмжих нэгж	2016.VIII	2017.VIII	2018.VIII	2019.VIII	2020.VIII	2020.VIII 2019.VIII
1. Халаалт. (НӨТ-тэй)	м2	385	385	385	385	385	100.0
2. Цэвэр ус (нөттэй)	тн	880	880	1320	1320	1320	100.0
3. Цахилгаан	квт	113	113	118	123	130	105.7

3. Тээвэр холбооны үйлчилгээ

	Хэмжих нэгж	2016.VIII	2017.VIII	2018.VIII	2019.VIII	2020.VIII	2020.VIII 2019.VIII
1. ТЗ-ын билет зөөлөн/УБ-СШ/	1 хүний	28700	28700	30600	30600	30600	100.0
2. Телевизорын хураамж	сарын	850	850	850	850	850	100.0
4. Автобензин А-80	л	1463	1557	1728	1810	1483	81.9



7.3 ГОЛ НЭРИЙН БАРААНЫ ДУНДАЖ ҮНЭ, хөрш зэргэлдээ аймгуудаар

/ 8 сарын 21-ний байдлаар /

№	НЭР ТӨРӨЛ	Хэмжих нэгж	Дорно говь	Өмнө говь	Дунд говь	Говь сүмбэр
			төгрөгөөр			
1.1 ТАЛХ, ГУРИЛ, БУДАА						
1	Гурил, дээд зэрэг	кг	1517	1747	1650	1583
2	Гурил, 1-р зэрэг	кг	1183	1437	1400	1247
3	Гурил, 2-р зэрэг	кг	925	1195	1050	955
4	Гоймон, 320 гр, "Алтан тариа" ХК, туузан	ш	883	863	1013	850
5	Талх, орон нутгийн үйлдвэрийн, /том/	ш	1567	1247	1267	1267
6	Гурилан боов	кг	2067	2530	-	3057
7	Жигнэмэг, Юбиллейние	ш	1283	1213	1283	1250
8	Цагаан будаа, задгай	кг	2500	2575	2533	2500
9	Шар будаа, задгай	кг	2633	3150	3717	2580
10	Элсэн чихэр	кг	2000	1900	2000	1800
1.2 МАХ, МАХАН БҮТЭЭГДЭХҮҮН						
11	Хонины мах	кг	8667	7750	7000	9500
12	Үхрийн мах, /цул/	кг	12833	-	-	13500
13	Адууны мах	кг	8833	-	-	9500
14	Ямааны мах	кг	7667	6750	6000	8500
15	Дотор мах, цувдай, цусгүй	кг	2833	5000	1000	3000
16	Хиам, чанасан	кг	8500	10397	10133	10633
1.3 ХАТААСАН, УТСАН ДАВСАЛСАН ЗАГАС, ЗАГСАЛСАН БҮТЭЭГДЭХҮҮН						
17	Далайн байцаа, 10 ширхэгтэй	ш	3133	3160	2967	3100
1.4 СҮҮ, СҮҮН БҮТЭЭГДЭХҮҮН						
18	Сүү, үнээний, задгай	л	2000	-	2500	1700
19	Сүү, "Цэвэр сүү", савласан	л	3000	3163	3133	3183
20	Өтгөрүүлсэн сүү, "Сгущенка", 370 гр, ОХУ	ш	2100	3670	2267	2017
21	Тараг, задгай	л	2500	-	3500	2000
22	Хорхой ааруул, задгай, чихэртэй	кг	15667	-	15000	19000
23	Шар тос, цэвэр	кг	18333	20000	20000	20000
1.5 ЖИМС, ХҮНСНИЙ НОГОО						
24	Мандарин	кг	10167	10330	9967	9433
25	Алим, шар	кг	7167	5297	5100	5967
26	Усан үзэм, хүрэн	кг	12500	15333	10000	13800
27	Үзэм, бор	кг	7167	6497	7333	6933
28	Хатаасан жимс, 100 гр, БНХАУ	г	1433	1200	1250	1133
29	Байцаа	кг	1667	1200	1533	1467
30	Улаан лооль, бөөрөнхий	кг	6333	5000	6650	5933
31	Амтат чинжүү	кг	6000	3900	5700	5500
32	Лууван	кг	1733	2250	1867	1800
33	Манжин	кг	2167	3000	2400	5033
34	Сонгино, кг, БНХАУ	кг	1567	2500	1783	1400
35	Сармис, 1 булцуу	1булцуу	533	-	643	513
36	Төмс, дотоод	кг	1400	3197	1530	1400



Хүснэгт 7.3-ийн үргэлжлэл

1.6 ЯНЖУУР, ТАМХИ, ШАР АЙРАГ, ЖИМСНИЙ ДАРС						
37	Янжуур тамхи, "West", саарал өнгийн	ш	2700	3450	3767	3150
38	Янжуур тамхи, "Улааншонхор", хайрцаг	ш	1900	2133	2400	2100
39	Шар айраг, "Боргио", шилтэй, 0.5 л,	ш	1950	1850	2150	1880
1.7 ХӨВӨН БӨС БАРАА						
40	Дээлийн даавуу, 140 см өргөнтэй, цулгуй	м	11833	10000	19833	10500
41	Эрээн даавуу, 160 см энтэй	м	5500	5000	8333	6750
42	Торго, задгай цэцгэн хээтэй, 80 см өргөнтэй	м	10333	9000	20000	12000
43	Ширмэл дотрын материал, 160 см энтэй	м	5667	5500	6133	6000
1.8 ЭМ ТАРИА						
44	Парацетамол, 10ш, Моносфарм	10 ш	517	500	550	400
45	Ампциллин, 500 mg, 10ш	10 ш	1783	0	1600	1800
46	Витамин "С", үрлэн, савласан, 50ш	ш	377	383	367	350
47	Хлорфенамен, Монос	10 ш	1267	1300	1367	1300
48	Пенициллин, тариагаар	1 сая	360	-	1680	-
49	Хөвөн, 50гр, боодолтой, дотоод	ш	1650	1583	1400	1450
1.9 ОРОН СУУЦНЫ УРСГАЛ ЗАСВАРЫН БАРАА, МАТЕРИАЛ						
50	Цагаан тосон будаг, байшинтай, БНХАУ	л	4700	4500	5233	4667
51	Цемент, БНХАУ	50 кг	9500	12000	16000	12667
52	Вакуум цонхны 2 давхар шилтэй, хуванцар хүрээтэй	1м2	95000	89000	125000	110000
53	Хадаас, 70 мм	100 гр	467	400	450	433
54	Монгол гэрийн модон хаалга, хээгүй	ш	190000	200000	-	-
55	Гэрийн гадуур бүрээс, цагаан ямбуу, 5 ханатай гэрийн	ш	95000	70000	90000	95250
1.10 ОРОН СУУЦТАЙ ХОЛБОГДОХ ЗАРДАЛ						
56	Халаалт	1м2	385	334	500	400
1.11 СУУЦНЫ ЦАХИЛГААН ХАНГАМЖТАЙ ХОЛБОГДСОН ЗАРДАЛУУД						
57	Орон сууцны цахилгаан	1квт	111.0	120.0	111.0	130.0
58	Гэр хорооллын цахилгаан	1квт	130.0	100.0	130.0	110.0
1.12 ХАТУУ ТҮЛШ						
59	Түлшний мод, шуудайгаар	ш	5000	3800	5500	-
60	Нүүрс, 1 шуудай	40 кг	7000	1500	12500	-
1.13. ШАТАХ, ТОСЛОХ МАТЕРИАЛ						
61	Бензин, А-80, 1 литр	л	1483	1497	1490	1463
62	Бензин, А-92,1 литр	л	1550	1580	1540	1503
63	Дизелийн түлш, 1 литр	л	2200	2230	2190	2183
1.14 АВТО ЗАМЫН ЗОРЧИГЧ ТЭЭВРИЙН ҮЙЛЧИЛГЭЭ						
64	Хот доторх таксины хөлс	1 км	1000	2250	1000	1000
65	УБ- аймгийн төвийн таксины хөлс, нэг талдаа	1 хүний	22400**	28500	13400**	11400**

* 1 километрийн үнэ

- Тухайн сард худалдаанд байхгүй

**- Автобусны үнэ 1 талдаа

* -Тэмээний махны үнэ



НАЙМ. ХӨДӨӨ АЖ АХУЙ

8.1 МАЛ ТӨЛЛӨЛТ, ТӨЛ БОЙЖИЛТ, малын төрлөөр, жил бүрийн 08 сард

Малын төрөл	Төллөсөн хээлтэгч		Төлөлтийн хувь		Бойжиж буй төл		Хорогдсон төл	
	2019 I-VIII	2020 I-VIII	2019 I-VIII	2020 I-VIII	2019 I-VIII	2020 I-VIII	2019 I-VIII	2020 I-VIII
	толгойн тоо		хувь		толгойн тоо			
Бүгд	678137	728528	73.0	72.1	679524	732820	2410	975
Адуу	18704	23646	41.2	47.4	18663	23633	41	13
Үхэр	14583	20505	45.8	55.9	14566	20497	18	16
Тэмээ	6965	7939	41.1	46.2	6953	7927	12.0	12
Хонь	338582	362204	80.9	80.3	339672	364724	943	302
Ямаа	299303	314234	71.8	68.9	299670	316039	1396	632

8.2 МАЛ ТӨЛЛӨЛТ, ТӨЛ БОЙЖИЛТ, сумаар, жил бүрийн 08 сард

Сумын нэр	Төллөсөн хээлтэгч		Төлөлтийн хувь		Бойжиж буй төл		Хорогдсон төл	
	2019 I-VIII	2020 I-VIII	2019 I-VIII	2020 I-VIII	2019 I-VIII	2020 I-VIII	2019 I-VIII	2020 I-VIII
	толгойн тоо		хувь		толгойн тоо			
Бүд	678137	728528	73.0	72.1	679524	732820	2410	975
Айраг	58185	66078	79.3	81.3	58332	67100		
Алтанширээ	53042	55668	88.0	86.3	52845	56149	197	
Даланжаргал	72241	66524	92.7	78.2	72241	66554		
Дэлгэрэх	69939	77422	75.8	76.1	70977	77694	436	230
Иххэт	56002	60655	73.5	74.3	56002	60655		0
Мандах	44112	46116	63.1	60.8	43723	45983	389	133
Өргөн	53492	50625	79.2	68.3	53552	50484	37	141
Сайхандулаа	49919	58015	66.5	74.0	48988	58033	931	
Улаанбадрах	45485	47257	77.0	73.8	45523	47261		164
Хатанбулаг	50856	61792	51.8	59.4	50856	61792		0
Хөвсгөл	38975	45738	68.8	73.6	38975	45738		
Эрдэнэ	40582	44365	72.2	70.4	40957	45471	81	5
Сайншанд	36534	39359	68.5	66.5	37760	41110	339	184
Замын-Үүд	8773	8914	65.7	56.7	8793	8796		118



8.3 ЗҮЙ БУСААР ХОРОГДСОН ТОМ МАЛ, малын төрлөөр, жил бүрийн 08 сард

Малын төрөл	Хорогдсон мал		Оны эхний малд эзлэх хувь		Өвчнөөр хорогдсон мал		Өвчнөөр хорогдсон малын эзлэх хувь	
	2019 I-VIII	2020 I-VIII	2019 I-VIII	2020 I-VIII	2019 I-VIII	2020 I-VIII	2019 I-VIII	2020 I-VIII
	толгойн тоо		хувь		толгойн тоо		хувь	
Бүгд	4323	894	0.2	0.04	165	55	3.8	6.2
Адуу	94	48	0.07	0.03	12	0	12.8	0.0
Үхэр	72	54	0.1	0.06	20	4	27.8	7.4
Тэмээ	123	13	0.3	0.03	5	2	4.1	0.0
Хонь	1512	271	0.2	0.03	64	13	4.2	4.8
Ямаа	2522	508	0.3	0.05	64	36	2.5	7.1

8.4 ЗҮЙ БУСААР ХОРОГДСОН ТОМ МАЛ, сумаар, жил бүрийн 08 сард

Сумын нэр	Хорогдсон мал		Оны эхний малд эзлэх хувь		Өвчнөөр хорогдсон мал		Өвчнөөр хорогдсон малын эзлэх хувь	
	2019 I-VIII	2020 I-VIII	2019 I-VIII	2020 I-VIII	2019 I-VIII	2020 I-VIII	2019 I-VIII	2020 I-VIII
	толгойн тоо		хувь		толгойн тоо		хувь	
Бүд	4323	894	0.2	0.04	165	55	3.8	6.2
Айраг	100	0	0.1	0.0	0	0	0.0	0.0
Алтанширээ	416	0	0.3	0.0	0		0.0	0.0
Даланжаргал	0	2	0.0	0.0	0	0	0.0	0.0
Дэлгэрэх	475	190	0.2	0.08	2	0	0.4	0.0
Иххэт	40	0	0.0	0.0	0	0	0.0	0.0
Мандах	1305	96	0.8	0.1	0	6	0.0	6.3
Өргөн	10	87	0.0	0.1	10	0	100.0	0.0
Сайхандулаа	1323	3	0.7	0.0	2	0	0.2	0.0
Улаанбадрах	29	5	0.0	0.0	0	0	0.0	0.0
Хатанбулаг	6	69	0.0	0.0	6	18	0.0	0.0
Хөвсгөл	131	133	0.1	0.1	12	0	9.2	0.0
Эрдэнэ	0	66	0.0	0.04	0	1	0.0	1.5
Сайншанд	389	113	0.3	0.09	123	0	31.6	0.0
Замын-Үүд	99	130	0.3	0.24	10	30	10.1	23.1



8.5 ХАА-н БҮТЭЭГДЭХҮҮНИЙ ҮНИЙН СУДАЛГАА, жил бүрийн 08 сарын эцэст

	2016 VIII	2017 VIII	2018 VIII	2019 VIII	2020 VIII
	төгрөг				
Ингэний сүү	2000	2000			2500
Ямааны ноолуур	40000	55000		70000	55000
Тэмээний шир	10000	5000			
Адууны шир	15000	10000		5000	5000
Үхрийн шир	15000	25000		300	2000
Хонины арьс	1000	500	3000		
Ямааны арьс	500	500			

8.6 МАЛЫН ҮНИЙН СУДАЛГАА, сумаар, 2020 оны 08 сарын эцэст

	Ат	Соеолон үрээ	Хязаалан гуна	Эр хонь	Эр ямаа
	мянган төгрөг				
Айраг				180.0	150.0
Алтанширээ	1200.0	1000.0	2000.0	200.0	120.0
Даланжаргалан	-	-	-	180.0	150.0
Дэлгэрэх	1000.0	850.0	1200.0	200.0	120.0
Иххэт	1200.0	1000.0	1500.0	200.0	100.0
Мандах	1250.0	-	1100.0	195.0	130.0
Өргөн	1200.0	1200.0	1700.0	180.0	130.0
Сайхандулаан	1100.0	700.0	1000.0	220.0	180.0
Улаанбадрах	1500.0	1000.0	1500.0	180.0	130.0
Хатанбулаг	1350.0	-	-	150.0	110.0
Хөвсгөл	1250.0	870.0		180.0	130.0
Эрдэнэ	1000.0	800.0	1000.0	200.0	170.0
Сайншанд	1200.0	800.0	1000.0	150.0	140.0
Замын-үүд	1100.0	1000.0	1200.0	200.0	150.0



ЕС. АЖ ҮЙЛДВЭР

9.1 НИЙТ БА БОРЛУУЛСАН БҮТЭЭГДЭХҮҮН, оны үнээр

	Нийт бүтээгдэхүүн			Борлуулалтын орлого		
	2019 I-VIII	2020 I-VIII	2020 I-VIII 2019 I-VIII	2019 I-VIII	2020 I-VIII	2020 I-VIII 2019 I-VIII
	сая.төг		хувь	сая.төг		хувь
Дүн	130982.6	113897.2	87.0	217145.5	176001.5	81.1
А. Өмчийн төрлөөр						
- төрийн	4465.8	4916.1	110.1	3386.0	6092.8	179.9
- хувийн	126516.8	108981.1	86.1	213759.5	169908.7	79.5
Б. ААН-ийн хэлбэрээр						
- Хоршоо	4.6	8.3	180.4	6.4	11.2	175.0
- Компани	126089.2	108445.1	86.0	213203.5	169233.7	79.4
- УҮГ	4465.8	4916.1	110.1	3386.0	6092.8	179.9
- Өрхийн аж ахуй	423.0	527.7	124.8	549.6	663.8	120.8

Тайлбар : ²-Дахин их

9.2 АЖ ҮЙЛДВЭРИЙН ЖИГД АЖИЛЛАГАА, сараар, оны үнээр

		Ажиллагчид	НБ	ББ	Сар бүрийн дүнд эзлэх хувь	
		тоо	сая.төг		хувь	
2019	I сар	711	13338.8	24489.3	10.2	11.3
	II сар	1367	18995.3	13384.9	14.5	6.2
	III сар	1781	7585.9	28589.0	5.8	13.2
	IV сар	1812	15955.0	34533.7	12.2	15.9
	V сар	1883	16091.6	25855.4	12.3	11.9
	VI сар	1848	23148.0	38830.3	17.7	17.9
	VII сар	1825	17076.5	19505.1	13.0	9.0
	VIII сар	1798	18791.5	31957.8	14.3	14.7
	Дүн		130982.6	217145.5	100.0	100.0
2020	I сар	1777	4474.4	18553.0	3.9	10.5
	II сар	1811	1951.2	4682.1	1.7	2.7
	III сар	1442	7399.5	12020.9	6.5	6.8
	IV сар	1535	14744.0	31699.1	12.9	18.0
	V сар	1826	23747.7	27388.1	20.9	15.6
	VI сар	1988	12172.9	29432.2	10.7	16.7
	VII сар	1997	25817.1	22037.2	22.7	12.5
	VIII сар	1994	23590.4	30188.9	20.7	17.2
	Дүн		113897.2	176001.5	100.0	100.0



9.3 АЖ ҮЙЛДВЭРИЙН САЛБАРЫН БҮТЭЭГДЭХҮҮНИЙ ҮЙЛДВЭРЛЭЛ, дэд салбараар,
оны үнээр, жил бүрийн эхний 08 сард

Салбар	2018 I-VIII	2019 I-VIII	2020 I-VIII	2020 I-VIII 2019 I-VIII
	сая.төг			хувь
Дүн	134240.4	130982.6	113897.2	87.0
Уул уурхай олборлох аж үйлдвэр	64417.0	62721.8	43510.6	69.4
Нүүрс олборлолт	64417.0	62721.8	34335.1	54.7
Бусад ашигт малтмал олборлолт			9175.5	
Боловсруулах аж үйлдвэр	65498.7	63795.0	62748.0	98.4
Хүнсний бүтээгдэхүүн үйлдвэрлэл	785.2	732.3	826.0	112.8
мах, махан бүтээгдэхүүн үйлдвэрлэл	279.7	72.9	69.4	95.2
сүү, сүүн бүтээгдэхүүн үйлдвэрлэл	101.9	141.7	148.8	105.0
хүнсний бусад бүтээгдэхүүн үйлдвэрлэл	403.6	517.7	607.8	117.4
Хувцас үйлдвэрлэл	30.4	46.0	46.5	101.1
Гутал үйлдвэрлэл	5.5	9.1	14.5	159.3
Мод, модон эдлэл үйлдвэрлэл	47.6	30.7	44.8	145.9
Машин тоног төхөөрөмжөөс бусад төмөр эдлэл үйлдвэрлэл	0.1	3.4	17.9	
Боловсруулах үйлдвэрийн бусад	64630.0	62973.5	61798.3	98.1
Цахилгаан, хий, уур, агааржуулалт	4324.7	3156.8	3646.5	115.5
Цахилгаан, дулаан, уур үйлдвэрлэл	2933.7	3156.8	3646.5	115.5
Усан хангамж, сувагжилтын систем, хог хаягдал зайлуулах болон хүрээлэн буй орчныг дахин сэргээх үйл ажиллагаа	1391.0	1309.0	3992.1	3.0²
Ус ариутгал, усан хангамж, хог хаягдал зайлуулах	1391.0	1309.0	3992.1	305.0

Тайлбар :- ² Дахин их



9.4 БҮТЭЭГДЭХҮҮН ҮЙЛДВЭРЛЭЛТ, БОРЛУУЛАЛТ, СУМААР, 08 сард

	Мэдээлэлд хамрагдсан нэгж		Нийт үйлдвэрлэлт		
	2019 I-VIII	2020 I-VIII	2019 I-VIII	2020 I-VIII	2020 I-VIII 2019 I-VIII
	Тоо		сая.төг		Хувь
Дүн	87	70	130982.6	113897.2	87.0
Айраг	3	3	21.7	18.0	82.9
Алтанширээ	5	4	10.8	6.6	61.1
Даланжаргалан	5	4	54647.2	65556.7	120.0
Дэлгэрэх	1		0.4	0.4	100.0
Иххэт	4	3	15.3	8199.2	535.9 ²
Мандах	8	2	1676.6	15.1	0.9
Өргөн	4	6	11858.7	9139.6	77.1
Сайхандулаан	1		1.4		0.0
Улаанбадрах	5	4	6.4	1.5	0.0
Хатанбулаг	2	1	7.9	0.5	6.3
Хөвсгөл	4	4	56346	20375.7	36.2
Эрдэнэ	5	1	13.3	3.6	27.1
Сайншанд	31	24	3928.6	7603.7	193.5
Замын-Үүд	9	14	2448.3	2976.6	121.6

9.4 Хүснэгтийн үргэлжлэл:

Сумын нэр	Дулаан		Ус түгээлт		Сувагжуулалт		Савласан цэвэр ус	
	2019 I-VIII	2020 I-VIII	2019 I-VIII	2020 I-VIII	2019 I-VIII	2020 I-VIII	2019 I-VIII	2020 I-VIII
	мян.кв.цаг		мян.м3		мян.м3		мян.л	
Дүн	98.4	92.4	622.5	669.4	477.3	498.5	1252.7	1096.8
Айраг								
Алтанширээ								
Даланжаргалан								
Дэлгэрэх								
Иххэт								
Мандах								
Өргөн							8.8	6.0
Сайхандулаан								
Улаанбадрах								
Хатанбулаг								
Хөвсгөл								
Эрдэнэ								
Сайншанд	41.3	32.4	382.5	469.8	306.1	360.1	514.0	545.4
Замын-Үүд	57.1	60	240.0	199.6	171.2	138.4	729.9	545.4



9.4 Хүснэгтийн үргэлжлэл:

Сумын нэр	Талх		Нарийн боов		Бялуу		Хиам	
	2019 I-VIII	2020 I-VIII	2019 I-VIII	2020 I-VIII	2019 I-VIII	2020 I-VIII	2019 I-VIII	2020 I-VIII
	тн		тн		тн		тн	
Дүн	84.4	204.9	67.4	65.2	1.6	2.3	13.1	11.4
Айраг	4.6	2.7		0.1		0.5		
Алтанширээ	2.8	2.8	0.3	0.1				
Даланжаргалан			5.6	7.5				
Дэлгэрэх								
Иххэт	7.7	20.7						
Мандах			0.01					
Өргөн	0.9	0.64	0.7	0.6	0.03	0.076		
Сайхандулаан								
Улаанбадрах	0.2	0.7	0.02		0.04			
Хатанбулаг								
Хөвсгөл	1.5	2.1						
Эрдэнэ	2.1	0.9	0.1	0.4				
Сайншанд	35.7	90.1	31.3	25.0	0.8	1.0	13.1	11.4
Замын-Үүд	28.93	84.3	29.32	31.4	0.74	0.8		

9.4 Хүснэгтийн үргэлжлэл:

Сумын нэр	Сүүн бүтээгдэхүүн		Хэрчсэн гурил		Банш, бууз		Бетон зуурмаг	
	2019 I-VIII	2020 I-VIII	2019 I-VIII	2020 I-VIII	2019 I-VIII	2020 I-VIII	2019 I-VIII	2020 I-VIII
	мян.л		мян.тн		тн		м3	
Дүн	51.4	37.1	18.8	43.8	2.6	2.3	10221.8	7928.5
Айраг				0.03				
Алтанширээ			2.1	1.2				
Даланжаргалан								
Дэлгэрэх								
Иххэт			1.5	4.1				
Мандах								
Өргөн				0.5				
Сайхандулаан								
Улаанбадрах			0.5	0.4				
Хатанбулаг			0.7	0.2				
Хөвсгөл			1.2	0.1				
Эрдэнэ			0.1	0.4	0.01			
Сайншанд	51.4	37.1	11.2	29.0	2.6	2.3	6586.2	5692
Замын-Үүд			1.5	7.9			3635.6	2236.5



9.4 Хүснэгтийн үргэлжлэл:

Сумын нэр	Нүүрс		Шохой		Вакуум цонх		Цемент	
	2019 I-VIII	2020 I-VIII	2019 I-VIII	2020 I-VIII	2019 I-VIII	2020 I-VIII	2019 I-VIII	2020 I-VIII
	мян.тн		тн		м2		мян.тн	
Дүн	681.5	436.5	11000	13450	1364.5	1394.3	446.1	509.4
Айраг								
Алтанширээ								
Даланжаргалан	113.1	291.1					347.9	419.6
Дэлгэрэх								
Иххэт								
Мандах	13.7							
Өргөн			11000	13450			98.2	89.8
Сайхандулаан								
Улаанбадрах								
Хатанбулаг								
Хөвсгөл	554.7	145.4						
Эрдэнэ								
Сайншанд					1364.5	1394.3		
Замын-Үүд								

9.4 Хүснэгтийн үргэлжлэл:

Сумын нэр	Модон эдлэл		Дээл		Жижиг оёдол		Хайрга	
	2019 I-VIII	2020 I-VIII	2019 I-VIII	2020 I-VIII	2019 I-VIII	2020 I-VIII	2019 I-VIII	2020 I-VIII
	мян.төг		ш		мян.төг		мян.м3	
Дүн	30689.0	43631.5	340	173	18241.9	12234.3	12.1	15.3
Айраг			5		5900.5	1455.3		
Алтанширээ			10	6	70.0	305.0		
Даланжаргалан			29	27	1512.0	1530.0		
Дэлгэрэх	450.0	300.0						
Иххэт								
Мандах			93	97	4010.0	5080.0		
Өргөн			6	10		430.0		
Сайхандулаан			20					
Улаанбадрах			9		30.0			
Хатанбулаг			34		2150.0			
Хөвсгөл			2	33	2585.4	3434.0		
Эрдэнэ			132		1984.0			
Сайншанд	30239.0	43331.5					7.0	4.6
Замын-Үүд							5.1	10.7



АРАВ. БАЙГАЛЬ ОРЧИН

10.1 ЦАГ УУРЫН ҮЗҮҮЛЭЛТҮҮД, сумаар, 2020 оны 08 сард

Станцын нэр	Агаарын температур			Хөрсний температур			Салхины хурд		Тунадасны хэмжээ		Бэлчээрийн ургамал	
	Дундаж	Хамгийн их	Хамгийн бага	Дундаж	Хамгийн их	Хамгийн бага	их хурд	10м/с-ээс дээш салхитай өдөр	нийлбэр	Тунадастай өдөр	Дундаж өндөр	Ургац
	хэм						метр/секунд		миллиметр		см	ц/га
Айраг	19.8	31	10	26	57	-	105.7	7	12	3	7	0.7
Алтанширээ	20.4	32	10	25	-	7	49.2	9	12	5	19	-
Дэлгэрэх	18.0	31	8	22	50	8	96.3	15	14	11	20	3.8
Иххэт	19.4	31	7	25	54	7	177.7	13	14	4	8	0.4
Мандах	19.4	31	10	23	57	9	79.9	8	21	12	12	0.6
Өргөн	21.0	32	-	26	-	8	93.1	14	14	4	17	1.0
Сайхандулаан	ээлжийн амралттай											
Улаанбадрах	22.9	-	11	30	-	-	69.7	12	12	6	18	0.5
Хатанбулаг	22.7	-	14	29	61	10	63.4	10	17	4	14	0.9
Хөвсгөл	22.2	35	12	26	60	11	21.7	11	23	16	7	0.3
Эрдэнэ	20.2	33	10	24	61	9	59.5	11	22	10	8	0.9
Сайншанд	20.9	34	11	25	52	10	47.5	9	24	14	13	0.4
Замын-Үүд	21.7	35	12	27	60	11	81.6	9	18	14	10	0.4

Эх үүсвэр: Цаг уур орчны шинжилгээний газар