



# ДОРНОГОВЬ АЙМГИЙН СТАТИСТИКИЙН ХЭЛТЭС

ᠳᠣᠷᠨᠣᠭᠣᠪᠢ ᠠᠶᠢᠮᠭᠢᠨ  
ᠨᠢᠶᠭᠦᠮ, ᠡᠳᠢᠶᠢᠨ ᠵᠠᠰᠭᠢᠨ  
ᠲᠠᠨᠢᠯᠴᠠᠭᠤᠯᠠᠭ᠎ᠠ

## ДОРНОГОВЬ АЙМГИЙН НИЙГЭМ, ЭДИЙН ЗАСГИЙН ТАНИЛЦУУЛГА

2020/07



Мэдээллийн нэгдсэн лавлах: [WWW.1212.MN](http://WWW.1212.MN)

## ГАРЧИГ

Товч танилцуулга.....	1-14
Нийгэм, эдийн засгийн үндсэн үзүүлэлтүүд.....	15
Нэг. Эрүүл мэнд.....	16-17
Хоёр. Хөдөлмөр эрхлэлт .....	18-20
Гурав. Нийгмийн даатгал, халамж.....	21-24
Дөрөв. Гэмт хэрэг.....	25-26
Тав. Мөнгө,зээл .....	27
Зургаа. Төсөв, санхүү .....	28-29
Долоо. Үнэ.....	30-33
Найм. Хөдөө аж ахуй .....	34-36
Ес. Аж үйлдвэр.....	37-41
Арав. Барилга .....	42-44
Арван нэг. Байгаль орчин.....	45

## ДОРНОГОВЬ АЙМГИЙН НИЙГЭМ, ЭДИЙН ЗАСГИЙН БАЙДАЛ

( 2020 оны 07 дугаар сарын байдлаар)

### Нэг. Нийгмийн үзүүлэлт

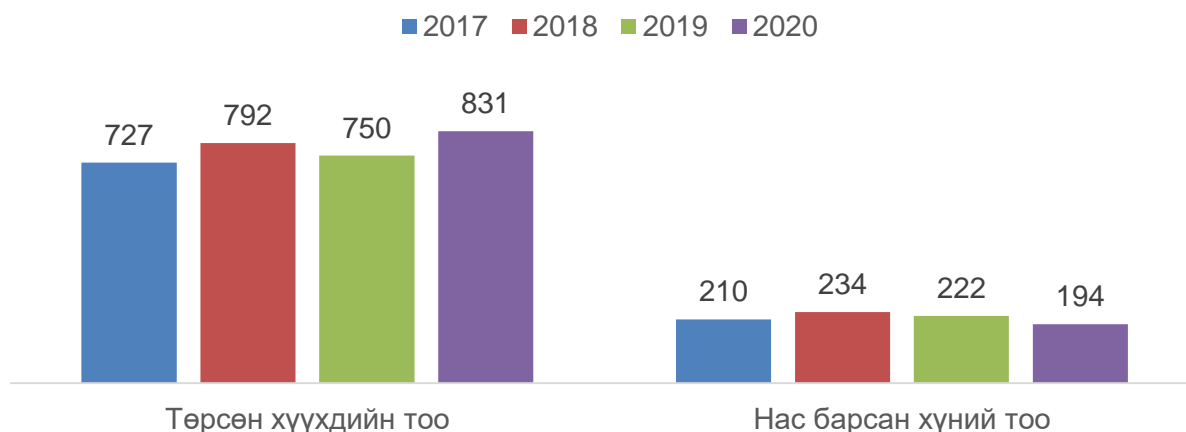


#### 1.1 Хүн ам

Дорноговь аймгийн хэмжээнд 2020 оны 07 сард 823 эх амаржиж, 831 хүүхэд шинээр мэндэлж, 194 хүн нас барсан байна. Амаржсан эхийн тоо өмнөх оны мөн үеэс 76(10.2%)-аар, төрсөн хүүхдийн тоо өмнөх оны мөн үеэс 81(10.8%)-ээр тус тус өсч, нас барсан хүний тоо өмнөх оны мөн үеэс 28(12.6%)-аар буурсан байна.

Хүн амын цэвэр өсөлт 637 болж 2019 оны мөн үеийнхээс 109(20.6%)-өөр өссөн байна. 1000 хүнд ногдох төрөлт 11.8, нас баралт 2.8 байгаа нь өмнөх оны мөн үетэй харьцуулахад төрөлт 0.9 пунктээр өсч, нас баралт өмнөх оны мөн үеэс 0.4 пунктээр буурсан байна.

*Зураг. Төрсөн хүүхэд, нас барсан хүний тоо. 2017-2020 оны 07 сард*



Он гарсаар нялхсын эндэгдэл 10 байгаа нь өмнөх оны мөн үеэс 2.5 дахин өсчээ.



#### 1.2 Эрүүл мэнд

2020 оны эхний 07 сарын байдлаар 227.6 мянган хүнд амбулаторийн үзлэг хийсэн нь өмнөх оны мөн үеэс 0.9 хувиар, 10.4 мянган хүн эмнэлэгт хэвтэж эмчлүүлсэн нь өмнөх оны мөн үеэс 0.4 хувиар, 6.7 мянган хүн урьдчилан сэргийлэх тарилгад хамрагдсан нь өмнөх оны мөн үеэс 24.1 хувиар тус тус өсчээ.

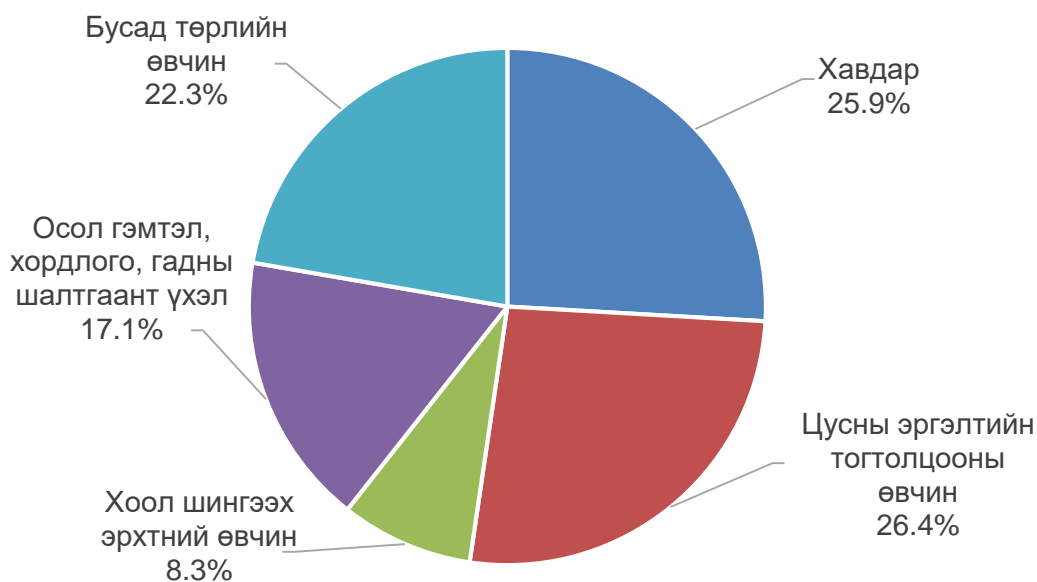


2020 оны эхний 07 сард 1031 эх жирэмсний хяналтанд орсны 90.6 хувь буюу 934 эх жирэмсний эхний 3-н сард хяналтанд хамрагджээ. Жирэмсний хяналтанд хугацаандаа орсон эхийн эзлэх хувь өмнөх оны мөн үеэс 2.3 пунктээр өссөн байна.

Түргэн тусламжийн дуудлага 11.6 мянган удаа гарсны 2.1 мянга буюу 18.1 хувь нь алсын дуудлага байв. Өмнөх оны мөн үетэй харьцуулбал алсын дуудлага өмнөх оны мөн үеэс 10.5 хувиар өсч, нийт түргэн тусламжийн дуудлага өмнөх оны мөн үеэс 0.9 хувиар буурсан байна.

Он гарсаар ослын улмаас 1719 хүн бэртэж, 33 иргэний амь нас энджээ. Өмнөх оны мөн үетэй харьцуулбал бэртэж гэмтсэн хүний тоо 23(1.3%)-аар, нас барсан хүний тоо 16(32.7%)-аар тус тус буурсан.

*Зураг. Нас баралт, өвчний шалтгаанаар, хувь. 2020 оны 07 сард*



Цусны эргэлтийн тогтолцооны өвчин 26.4 хувь, нас баралтыг өвчний шалтгаанаар авч үзэхэд хавдар 25.9 хувь, бусад төрлийн өвчин 22.3 хувь, осол, гэмтэл хордлого гадны шалтгаант үхэл өвчин 17.1 хувь, хоол шингээх эрхтний өвчин 8.3 хувийг тус тус эзэлж байна.

Халдварт өвчний 417 тохиолдол бүртгэгдсэн нь өмнөх оны мөн үеэс 166-аар буюу 28.5 хувиар буурчээ. Халдварт өвчний тохиолдол буурахад тэмбүү 30.4 хувиар, трихоминиаз 41.1 хувиар, сүрьеэ 23.6 хувиар, бусад төрлийн өвчин 44.6 хувиар тус тус буурсан нь голлон нөлөөлжээ.



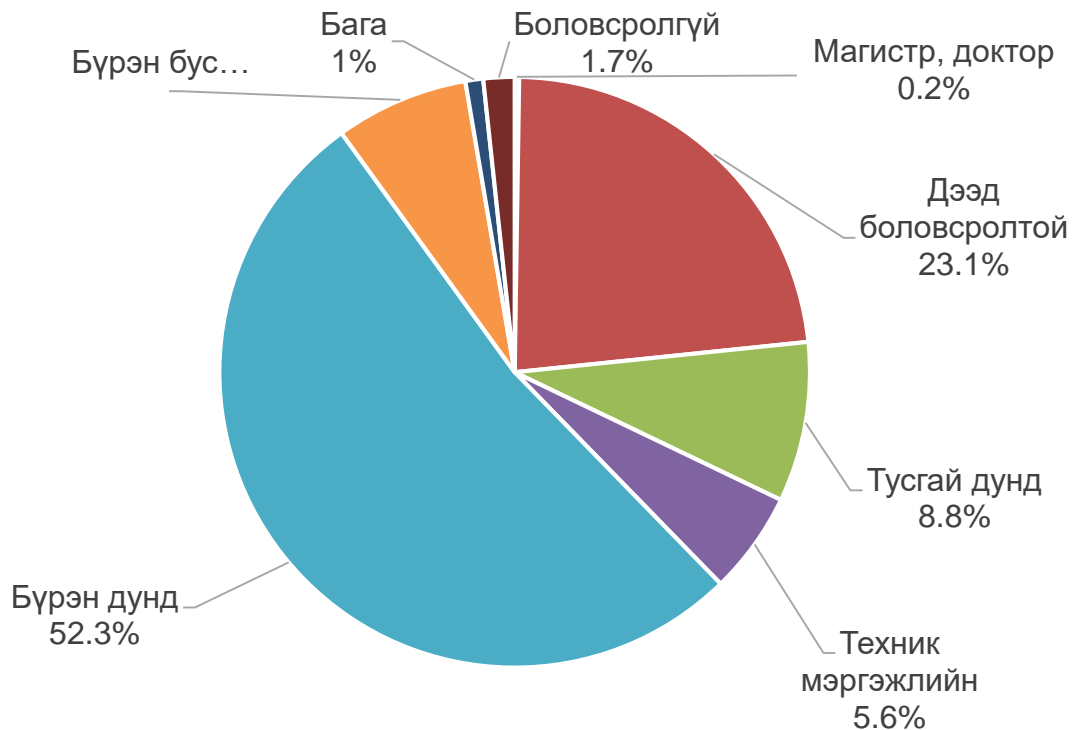
### 1.3 Бүртгэлтэй ажилгүй иргэн

Хөдөлмөрийн хэлтэст ажил хайж бүртгүүлсэн иргэд 2020 оны 07 сарын эцэст 411 болсны 351 (85.4%) нь бүртгэлтэй ажилгүй иргэд, 60 (14.6%) нь ажилтай боловч өөр ажил хайж байгаа иргэд байна.

Нийт бүртгэлтэй ажилгүй иргэд нь өмнөх оны мөн үеийнхээс 210 (33.8%) хүнээр, өмнөх сараас 38 (8.5%) хүнээр тус тус буурчээ.

Бүртгэлтэй ажилгүй иргэдийн боловсролын түвшинг харахад 215(52.3%) нь бүрэн дунд, 95(23.1%) нь дээд, 36(8.8%) нь тусгай дунд, 30(7.3%) нь бүрэн бус дунд, 23(5.6%) нь техник мэргэжлийн, 7(1.7%) боловсролгүй, 4(1.0%) бага боловсролтой, 1(0.2%) магистр, докторын боловсролтой иргэд эзэлж байна.

Зураг. Ажилгүй иргэдийн тоо, боловсролоор, хувиар, 2020 оны 07 сарын эцэст



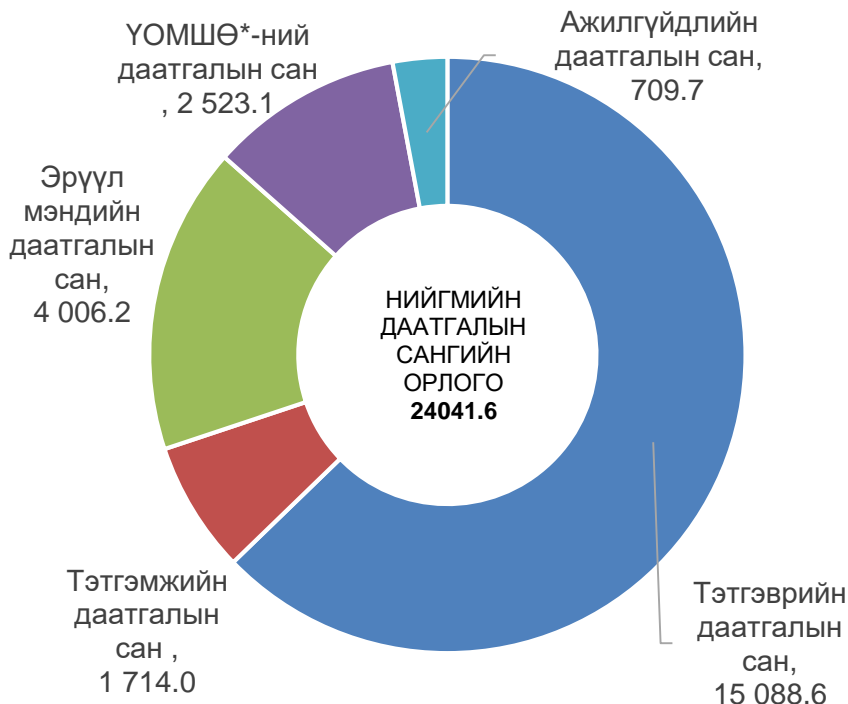
Хөдөлмөрийн хэлтэст 2020 оны эхний 7 сарын байдлаар 181 иргэн шинэ ажлын байранд орж, бүртгэлтэй байсан 246 иргэн ажилд зуучлагдан орж, өмнөх сарын бүртгэлээс 196 иргэн ажил идэвхтэй хайхгүй байгаа шалтгаанаар хасагдсан байна.



#### 1.4 Нийгмийн даатгал, халамж

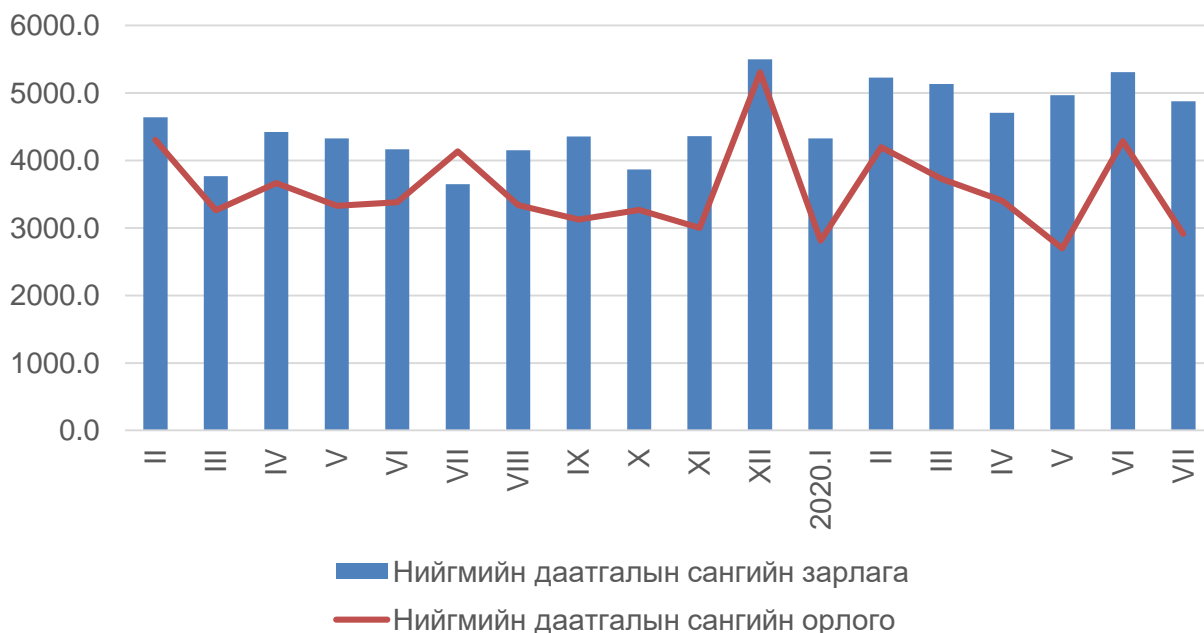
Нийгмийн даатгалын хэлтсийн мэдээллээр нийгмийн даатгалын сангийн орлого 2020 оны 07 сарын байдлаар 24041.6 сая төгрөг болж, өмнөх оны мөн үеэс 72.6 (0.3%) сая төгрөгөөр буурсан байна. Нийгмийн даатгалын сангийн орлого 2020 оны 07 сард өмнөх оны мөн үеэс 72.6 сая төгрөгөөр буурахад тэтгэврийн даатгал 142.5 (0.9%) сая төгрөг, тэтгэмжийн даатгал 11.4(0.7%) сая төгрөгөөр буурсан байна.

Зураг. Нийгмийн даатгалын сангийн орлого сангийн төрлөөр /сая.төг/ 2020 оны 07 сард



Нийгмийн даатгалын сангийн зарлага 34554.0 сая.төг болж өмнөх оны мөн үеэс 5225.6(17.8%) сая.төгрөгөөр өссөн байна. Зарлагыг бүтцээр нь авч үзвэл тэтгэврийн даатгалын сангаас 25447.5(73.6%) сая.төг, эрүүл мэндийн даатгалын сангаас 4381.1(12.7%) сая.төг, тэтгэмжийн даатгалын сангаас 2083.5(6.0%) сая.төг, ҮОМШӨ-ний даатгалын сангаас 1680.0(4.9%) сая төгрөг, ажилгүйдлийн даатгалын сангаас 961.9(2.8%) сая төгрөгийг зарцуулжээ.

Зураг. Нийгмийн даатгалын сангийн орлого, зарлага, сая төг





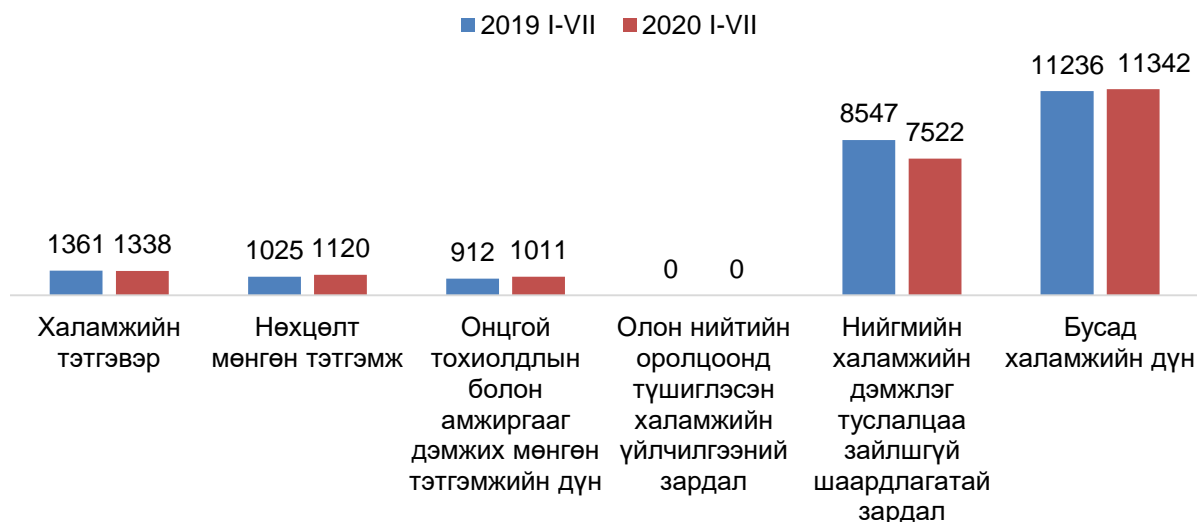
Хөдөлмөр, халамж үйлчилгээний газрын мэдээллээр нийгмийн халамжийн сангаас 2020 оны 07 сард нийгмийн халамжийн сангаас 22333 иргэнд 5153.3 сая төгрөгийн халамжийн тэтгэвэр, тэтгэмж олгожээ. Өмнөх онтой харьцуулахад халамж авсан иргэд 748(3.2%)-аар буурч, олгосон тэтгэвэр тэтгэмж 277.6(5.7%) сая төгрөгөөр өссөн байна.

Нийгмийн халамжийн тэтгэвэрт 2020 оны 07 сард 1338 хүн хамрагдсан нь өмнөх оноос 23(1.7%)-аар буурч, олгосон тэтгэвэрийн хэмжээ 538.7(36.4%) сая төгрөгөөр өсчээ.

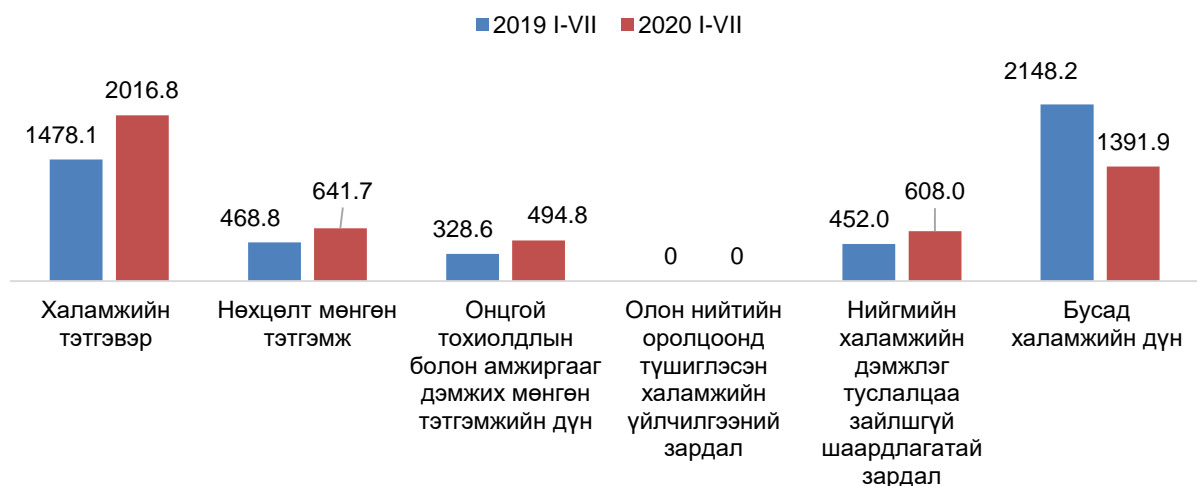
Нийгмийн нөхцөлт мөнгөн тусламжийг 1120 иргэнд 641.7 сая төгрөг, онцгой тохиолдлын болон амжиргааг дэмжих мөнгөн тэтгэмжийг 1011 иргэнд 494.8 сая төгрөг тус тус олгож, нийгмийн халамжийн дэмжлэг туслалцаа зайлшгүй шаардлагатай НХТХууль 3.1.2, 18.2-т заасан өрх, иргэнийг нийгэмшүүлэх, хамт олны бүлэг бүрдүүлэх, орлогын эх үүсвэртэй болгох төсөл хэрэгжүүлэх, амьдрах ухаанд сургахад 7522 иргэнийг хамруулж, 608.0 сая төгрөгийг зарцуулсан байна.

Бусад төрлийн халамжийн үйлчилгээнд 11342 иргэн хамрагдаж, 1391.9 сая төгрөгийг олгожээ.

Зураг. Хүний тоо



Зураг. Олгосон тэтгэвэр, тэтгэмж /сая. төг/



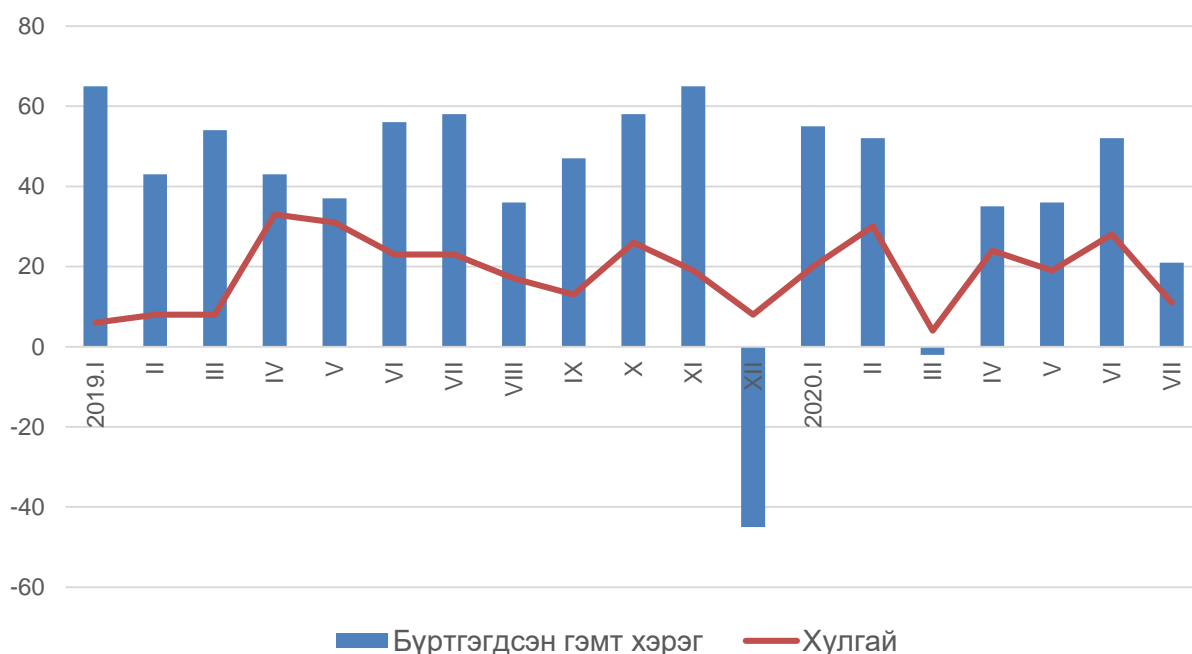


## 1.5 Гэмт хэрэг

Аймгийн Цагдаагийн газраас ирүүлсэн мэдээгээр 2020 оны эхний 07 сарын байдлаар 249 хэрэг бүртгэгдэж, гэмт хэргийн улмаас 62 хүн гэмтэж, 10 хүн нас барсан байна. Бүртгэгдсэн гэмт хэргийн тоо өмнөх оны мөн үеэс 107 (30.1%)-оор, гэмтсэн хүний тоо 71 (53.4%) -ээр, нас барсан хүний тоо 9 (47.4%)-өөр тус тус буурсан байна.

Бүртгэгдсэн гэмт хэргийг төрлөөр нь өмнөх оны мөн үетэй харьцуулбал өмчлөх эрхийн эсрэг гэмт хэрэг 4(3.0%)-өөр, нийтийн ашиг сонирхлын эсрэг гэмт хэрэг 2(50.0%)-оор тус тус өсч, хүн амьд явах эрхийн эсрэг гэмт хэрэг 2(18.2%)-оор, хүний эрүүл мэндэд хохирол учруулсан гэмт хэрэг 65(59.6%)-аар, хүний бэлгийн эрх чөлөө, халдашгүй байдлын эсрэг гэмт хэрэг 13(61.19)-аар, хөдөлгөөний аюулгүй байдал, тээврийн хэрэгслийн ашиглалтын журмын эсрэг гэмт хэрэг 16(55.2%)-аар, улсын хилээр хууль бусаар эд зүйлс нэвтрүүлсэн гэмт хэрэг 6(31.6 %)-аар, авилгын гэмт хэрэг 3(75.0%)-аар тус тус буурч, үндэсний аюулгүй байдлын эсрэг гэмт хэрэг, цахим мэдээллийн аюулгүй байдлын эсрэг гэмт хэрэг, эрүүл мэндийн эсрэг гэмт хэрэг, цэргийн албаны эсрэг гэмт хэрэг, олон нийтийн аюулгүй байдал, ашиг сонирхлын эсрэг гэмт хэрэг бүртгэгдээгүй байна.

Зураг. Бүртгэгдсэн гэмт хэргийн тоо, сараар

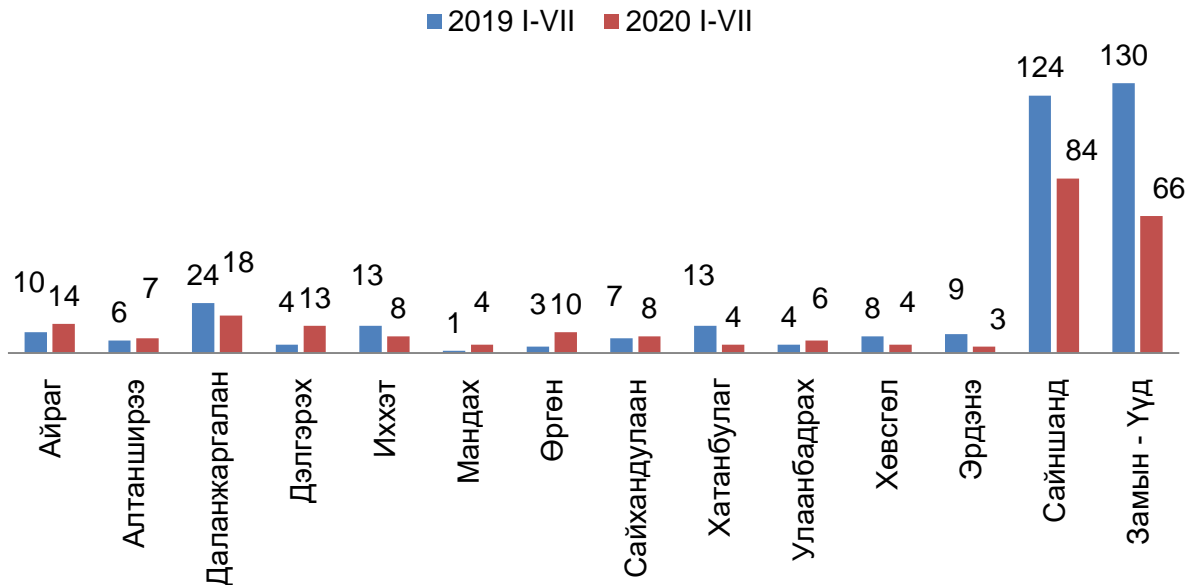


Нийт бүртгэгдсэн гэмт хэргийн 54.6 хувийг өмчлөх эрхийн эсрэг гэмт хэрэг, 17.7 хувийг хүний эрүүл мэндэд хохирол учруулсан гэмт хэрэг, 5.2 хувийг улсын хилээр хууль бусаар эд зүйлс нэвтрүүлсэн гэмт хэрэг, 5.2 хувийг хүрээлэн байгаа орчны эсрэг гэмт хэрэг, 5.2 хувийг хөдөлгөөний аюулгүй байдал, тээврийн хэрэгслийн ашиглалтын журмын эсрэг гэмт хэрэг, 3.6 хувийг хүний амьд явах эрхийн эсрэг гэмт хэрэг, 8.5 хувийг бусад төрлийн гэмт хэргүүд эзэлж байна. Сogтуугаар үйлдсэн гэмт хэрэг 42 бүртгэгдсэн нь өмнөх оны мөн үетэй харьцуулахад 41(49.4%)-ээр буурсан байна.



Гэмт хэргийн тоо өмнөх оны мөн үеэс Айраг, Алтанширээ, Дэлгэрэх, Мандах, Өргөн, Сайхандулаан, Улаанбадрах сумдад нэмэгдэж, бусад сумдад гэмт хэргийн тоо буурсан байна.

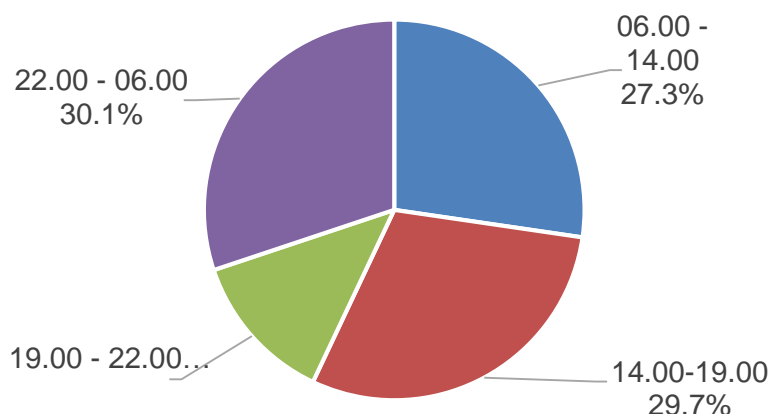
Зураг. Бүртгэгдсэн гэмт хэргийн тоо, сумаар



Гэмт хэргийн улмаас иргэд, байгууллага, аж ахуйн нэгжид 1814.2 сая төгрөгийн хохирол учирсан нь өмнөх оны мөн үетэй харьцуулахад 915.6(33.5%) сая төгрөгөөр буурсан байна. Учирсан хохирлын 547.6(30.2%) сая төгрөг эргэн төлөгдсөн байна.

Нийт гэмт хэргийн 42(16.9%) нь согтуугаар, 38(15.3%) нь гэр орон сууцандаа, 34(13.7%) нь гудамж олон нийтийн газарт, 25(10.0%) бүлэглэн, 30(12.0%) хувийг эмэгтэй хүн болон хүүхэд оролцон, 75(30.1%) нь шөнийн цагаар /22-06 цагт/ үйлдсэн байна. Тайлант хугацаанд нийт 644 хүн саатуулагдаж, 137 хүн баривчлагджээ.

Зураг. Бүртгэгдсэн гэмт хэргийн бүтэц, хэрэг үйлдэгдсэн цагаар 2020 оны 07 сард



## Хоёр. Макро эдийн засгийн статистикийн үзүүлэлт



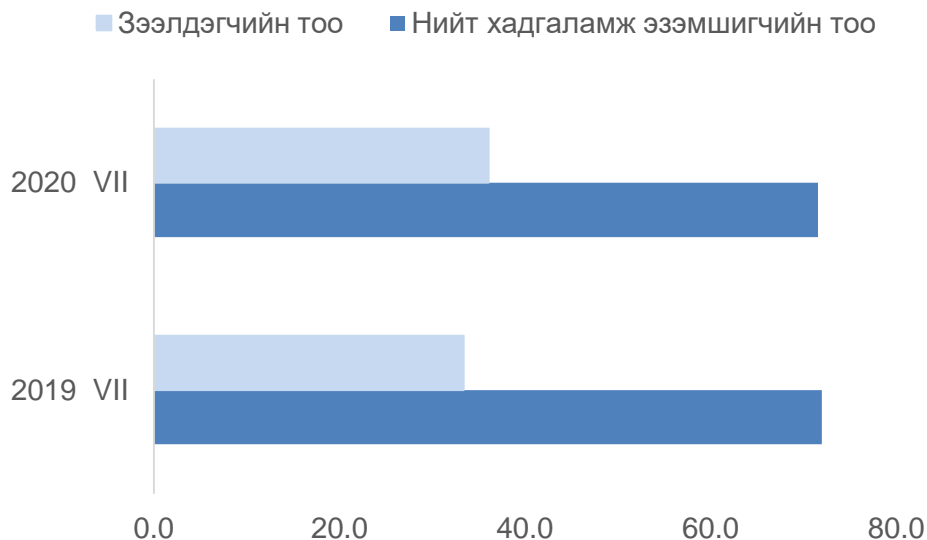
### 2.1 Мөнгө, банк

Монгол банкны мэдээгээр арилжааны банкуудын зээлдэгчийн тоо 36.1 мянга болж өмнөх оноос 2.7(8.1%) мянган хүнээр өсч, нийт хадгаламжийн данс эзэмшигчийн тоо 71.6 мянга болж өмнөх оны мөн үеээс 0.6 хувиар буурсан байна.

Зураг. Хадгаламжийн үлдэгдэл, зээлийн өрийн үлдэгдэл, 2019-2020 он, сая.төг



Зураг. Хадгаламж эзэмшигч, зээлдэгчийн тоо, 2019- 2020 он, мян.хүн

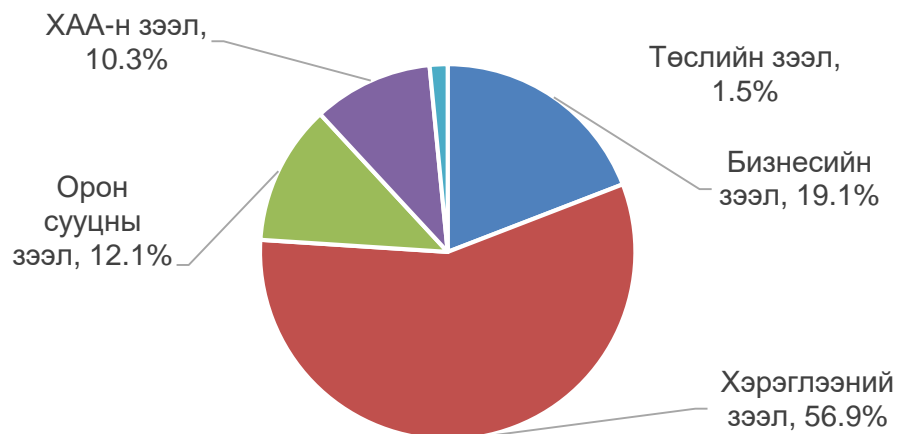


Нийт хадгаламжийн үлдэгдэл 137.8 тэрбум төгрөг болж нэг хадгаламж эзэмшигчид дунджаар 1924.3 мянган төгрөг, аймгийн нэг хүнд дундажаар 1979.5 мянган төгрөгийн хадгаламж ногдож байна. Хадгаламжийн үлдэгдлийг өмнөх оны мөн үетэй харьцуулахад 22.0(19.0%) тэрбум төгрөгөөр өссөн байна.

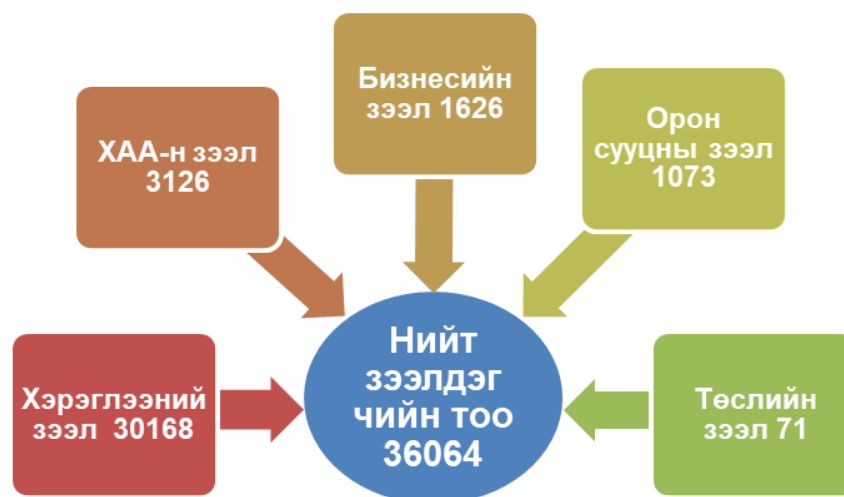
Хугацаа хэтэрсэн зээлийн үлдэгдэл сарын эцэст 6.5 тэрбум төгрөг болж, өмнөх сараас 0.7(9.8%) тэрбум төгрөгөөр буурч, өмнөх оны мөн үеэс 2.5(61.4) тэрбум төгрөгөөр өсчээ. Хугацаа хэтэрсэн зээлийн өрийн үлдэгдэл нийт зээлийн өрийн үлдэгдлийн 2.5 хувийг эзэлж, өмнөх сараас 0.2 пунктээр буурч, өмнөх оны мөн үеэс 1.1 пунктээр өсчээ.

Чанаргүй зээл сарын эцэст 11.7 тэрбум төгрөг болж өмнөх сараас 0.2(1.8%) тэрбум төгрөгөөр, өмнөх оны мөн үеэс 4.7(67.0%) тэрбум төгрөгөөр тус тус өссөн байна. Чанаргүй зээл нийт зээлийн өрийн үлдэгдлийн 4.5 хувийг эзэлж, өмнөх оны мөн үеэс 2.0 пунктээр өссөн байна.

Зураг. Зээл төрлөөр, дүнд эзлэх хувиар, 2020.07 сард



Зураг. Зээлдэгчийн тоо, зээлийн төрлөөр, 2020.07 сард

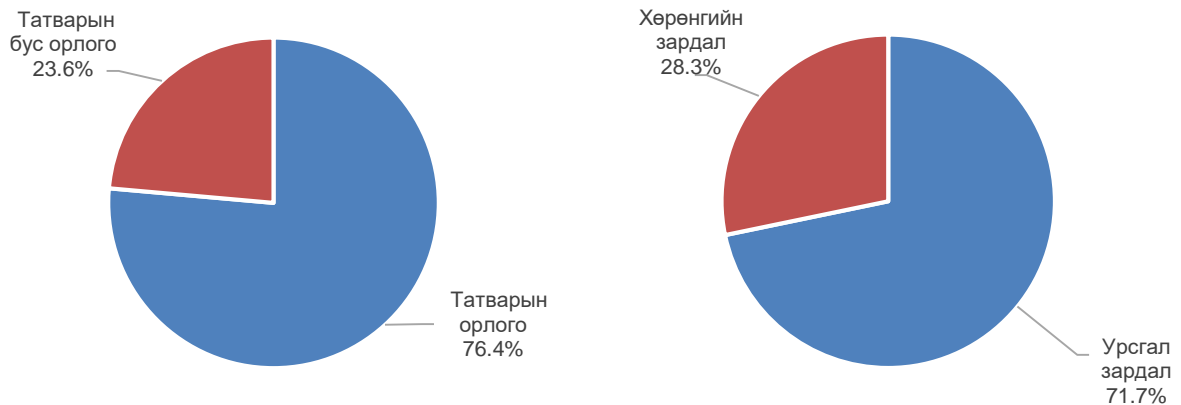


## 2.2 Төсөв, санхүү

2020 оны 07 дугаар сарын байдлаар орон нутгийн төсөвт 21913.9 сая төгрөгийн орлого төвлөрүүлжээ. Төсвийн орлогын төлөвлөгөөний биелэлт 77.4 хувь байна. Өмнөх оны мөн үетэй төсвийн орлогын дүнг харьцуулахад 50.4 хувиар буурсан байна / 2020 оны орон нутгийн төсвийн орлогод улсын төсөв, орон нутгийн төсөв хоорондын шилжүүлсэн орлогын дүн тусгагдаагүй/. Аймгийн орон нутгийн

төсвийн орлогын 76.4 хувийг татварын, 23.6 хувийг татварын бус орлого бүрдүүлсэн байна.

Зураг. Орон нутгийн төсвийн орлого, зарлагын бүтэц, хувиар, 2020 оны 07 сард



Улсын нэгдсэн төсөвт ААНБ-ын орлогын албан татвар, дотоодын бараа, үйлчилгээний татвар, ашигт малтмал нөөц ашигласны төлбөр, агаарын бохирдлын төлбөр, өсөн нэмэгдэх нөөц ашигласны төлбөр, ус бохирдуулсны төлбөр нийт 5577.6 сая төгрөгийг төвлөрүүлсэн байна. Улсын төсөвт төвлөрүүлсэн орлогын дүнг өмнөх оны мөн үеэс 16.7 хувь буюу 796.4 сая.төг-өөр, төлөвлөгөөнөөс 11.2 хувь буюу 562.2 сая.төг-өөр давуулан биелүүлсэн байна.



### 2.3 Үнэ

Хэрэглээний үнийн индекс гэдэг нь хэрэглэгчдийн худалдаж авсан бараа, үйлчилгээний нэр төрөл өөрчлөлтгүй тогтвортой байхад үнэ дунджаар хэрхэн өөрчлөгдөж буйг хэмждэг үзүүлэлт юм.

Хэрэглээний үнийн индекс 2020 оны 07 дугаар сарыг өмнөх сартай харьцуулахад 0.4 хувиар, өмнөх оны мөн үеэс 4.6 хувиар тус тус өсчээ.

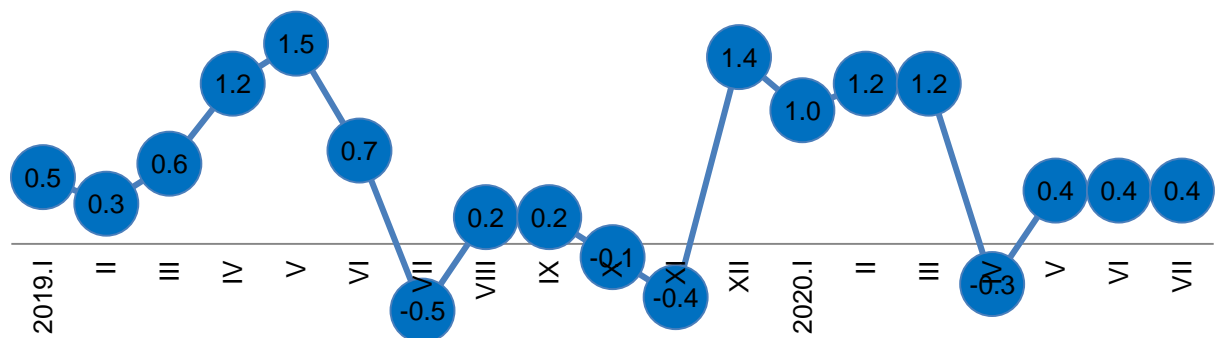
**Ерөнхий индекс өмнөх сартай харьцуулахад 0.4 хувиар өсөхөд:** хүнсний бараа, согтууруулах бус ундааны бүлэг 1.0 хувь, орон сууц, ус, цахилгаан, түлшний бүлэг 0.1 хувь, гэр ахуйн тавилгын бүлэг 0.7 хувь, тээврийн бүлэг 0.5 хувиар өссөн нь нөлөөлсөн байна.

**Ерөнхий индекс өмнөх оны мөн үетэй харьцуулахад 4.6 хувиар өсөхөд:** хүнсний бараа, согтууруулах бус ундааны бүлэг 10.9 хувь, согтууруулах ундаа, тамхины бүлэг 1.9 хувь, хувцас бөс бараа, гутлын бүлэг 6.1 хувь, орон сууц, ус, цахилгаан, түлшний бүлэг 1.9 хувь, гэр ахуйн тавилгын бүлэг 6.3 хувь, эм тариа эмнэлэгийн үйлчилгээний бүлэг 2.2 хувь, холбооны хэрэгсэл, шуудангийн үйлчилгээний бүлэг 0.1 хувь, амралт чөлөөт цаг соёлын барааны бүлэг 0.1 хувь, боловсролын үйлчилгээний бүлэг 9.9 хувь, зочид буудал, зоогийн газар, дотуур байрны үйлчилгээний бүлэг 3.4 хувь, бусад бараа үйлчилгээний үнэ 0.7 хувиар тус тус өссөн нь голлон нөлөөлсөн байна.

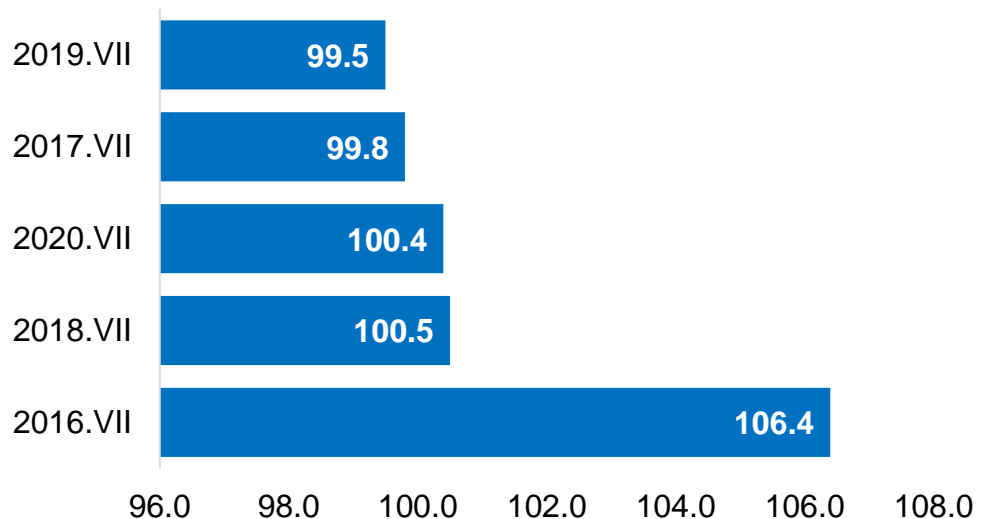
Зураг. Хэрэглээний үнийн индекс, 2020 оны 07 дугаар сарын өөрчлөлт, бүлгээр, хувиар (өмнөх сар=100)



Зураг. Хэрэглээний үнийн индекс, 2019-2020 оны үнийн өөрчлөлт, сар бүрээр (өмнөх сар=100)



Зураг. Хэрэглээний үнийн индекс, 2016 -2020 оны 07 дугаар сар (өмнөх оны 12-р сар=100)





## Гурав. Эдийн засгийн статистикийн үзүүлэлт



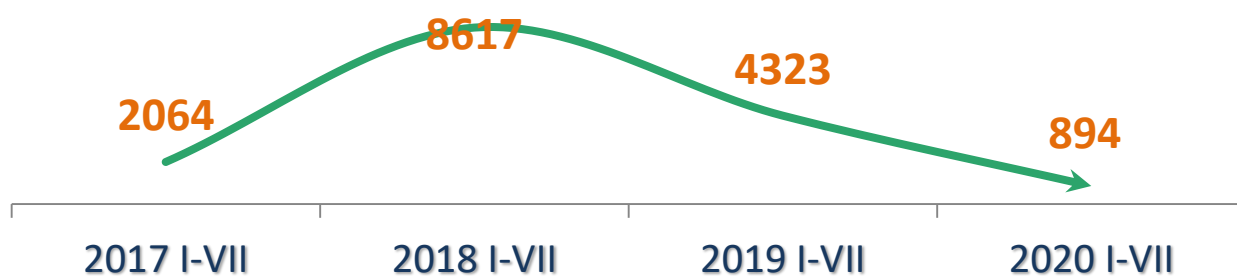
### 3.1 Хөдөө аж ахуй

Аймгийн хэмжээнд 2019 оны эцэст тоологдсон төллөх насны нийт 1010.6 мянган хээлтэгч малын 728.5 мянга (72.1%) нь 2020 оны эхний 7 сард төллөсөн байна. Эм хонины 80.3 хувь, эм ямааны 68.9 хувь, ингэний 46.2 хувь, үнээний 55.9 хувь, гүүний 47.4 хувь нь төллөжээ.

Гарсан төлийн 99.9 хувь буюу 732.8 мянган төл бойжиж байна. Бойжуулсан төл өмнөх оны мөн үеэс 53.3 (7.8%) мянгаар илүү байна. Дэлгэрэх суманд 77.7 мянга, Айраг суманд 67.1 мянга, Даланжаргалан суманд 66.6 мянга, Хатанбулаг суманд 61.8 мянган, Иххэт суманд 60.6 мянган төл тус тус бойжсон нь нийт бойжсон төлийн 45.5 хувийг эзэлж байна.

Том малын зүй бус хорогдол 2020 оны эхний 7 сард аймгийн хэмжээнд 894 болж, өмнөх оны мөн үеэс 3429(79.3%) толгойгоор буурсан байна. Нийт хорогдсон малын 56.8 хувийг ямаа, 30.3 хувийг хонь эзэлж байна.

Зураг. Том малын зүй бусын хорогдол, жил бүрийн 07 сард



Малын зах зээлийн дундаж үнийн мэдээгээр нас гүйцсэн ат Улаанбадрах суманд хамгийн их буюу 1500.0 мянган төгрөг, Дэлгэрэх, Сайхандулаан, Эрдэнэ сумдад хамгийн бага буюу 1000.0 мянган төгрөг, соёолон үрээ Өргөн суманд их буюу 1100.0 мянган төгрөг, Сайхандулаан суманд хамгийн бага буюу 700.0 мянган төгрөг, хязаалан гуна Алтанширээ суманд хамгийн их буюу 2000.0 мянган төгрөг, Хөвсгөл суманд хамгийн бага буюу 870.0 мянган төгрөг байна. Нас гүйцсэн эр хонины дундаж үнэ Сайхандулаан суманд хамгийн их буюу 220.0 мянган төгрөг, Хатанбулаг, Сайншанд сумдад хамгийн бага буюу 150.0 мянган төгрөг, нас гүйцсэн эр ямааны дундаж үнэ Сайхандулаан суманд хамгийн их буюу 180.0 мянган төгрөг, Иххэт суманд хамгийн бага буюу 100.0 мянган төгрөг байна.



### 3.2 Аж үйлдвэр

Оны эхний 07 сарын байдлаар аж үйлдвэрийн салбарт 90306.8 сая төгрөгийн бүтээгдэхүүн үйлдвэрлэж, 145812.6 сая төгрөгийн бүтээгдэхүүнийг зах

зээлд борлууллаа. Өмнөх оны мөн үетэй харьцуулахад нийт бүтээгдэхүүн үйлдвэрлэлт 19.5 хувиар, борлуулалт 21.3 хувиар тус тус буурсан байна.

2020 оны 07 сарын байдлаар аж үйлдвэрийн салбарын нийт бүтээгдэхүүн үйлдвэрлэлт 19.5 хувиар буурахад уул, уурхай олборлох салбарын үйлдвэрлэлт өмнөх оноос 19196.3 сая төгрөгөөр, боловсруулах салбарын үйлдвэрлэлт 5724.5 сая төгрөгөөр тус тус буурсан нь нөлөөлсөн байна.

Аж үйлдвэрийн бүтээгдэхүүн үйлдвэрлэлийн 5.3 хувийг төрийн, 94.7 хувийг хувийн өмчийн аж ахуйн нэгжүүд үйлдвэрлэжээ.

Аж ахуйн нэгжийн хариуцлагын хэлбэрээр авч үзвэл улсын үйлдвэрийн газар 5.3 хувь, компани 94.2 хувь, өрхийн аж ахуй 0.5 хувийг тус тус эзэлж байна.

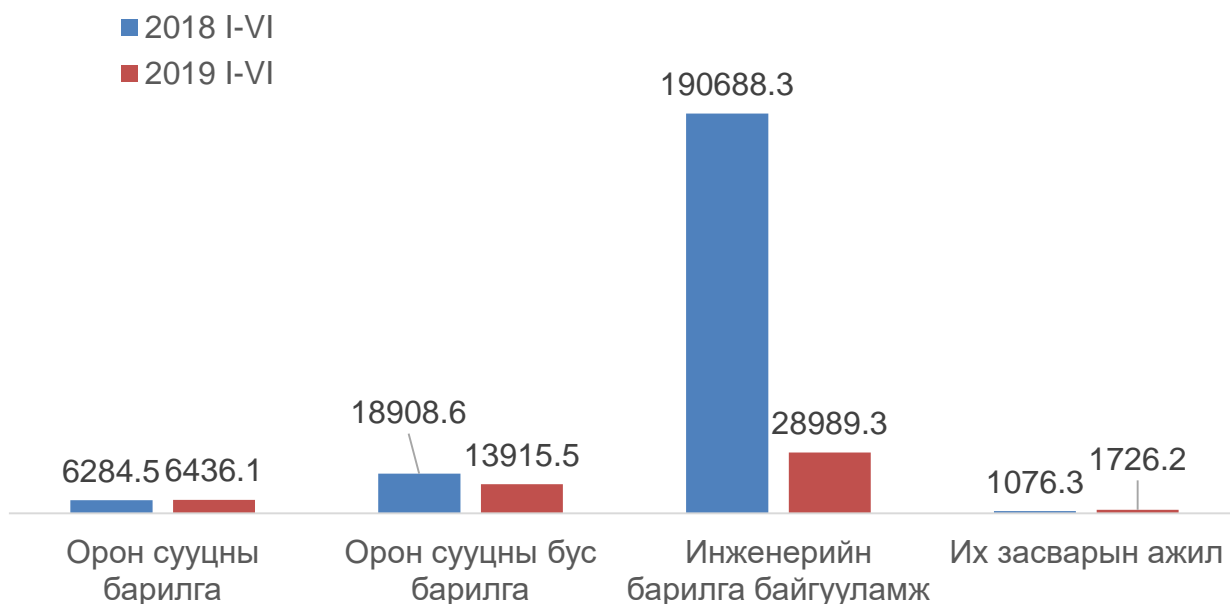
Статистикийн мэдээлэлд хамрагдсан гол нэр төрлийн бүтээгдэхүүн үйлдвэрлэлийг өмнөх оны мөн үетэй харьцуулахад ус түгээлт 51.7 мян.м3-оор, сувагжуулалт 26.3 мян.м3-аар, талх 119.8 тонноор, бялуу 0.6 тонноор, хэрчсэн гурил 23.8 мян.тн-оор, гутал 12 ширхгээр, шохой 1550 тонноор, вакуум цонх 168.8 м2-аар, цаасан уут 5.0 мян.ширхгээр, модон эдлэл 8042.5 мян.төгрөгөөр, хайрга 2.8 мян.м3-аар тус тус илүү үйлдвэрлэгджээ.



### 3.3 Барилга угсралт, их засвар

2020 оны эхний хагас жилийн байдлаар нийт 176948.5 сая төгрөгийн шинэ барилга, өргөтгөл, шинэчлэлт, их засварын ажил хийсэн нь өмнөх онтой харьцуулахад 3.5 дахин нэмэгдсэн байна. Барилгын нийт хөрөнгө оруулалтын 87.9 хувийг улсын төсвийн, 0.9 хувийг орон нутгийн төсвийн хөрөнгө оруулалтаар, үлдэх хувийг хөрөнгө оруулалтын бусад эх үүсвэрээр санхүүжүүлжээ.

*Зураг. Барилга угсралт, их засварын ажил, төрлөөр, сая төг*





Барилга угсралт их засварын ажлын 87.6 хувь нь инженерийн барилга, байгууламж, 8.7 хувь нь орон сууцны бус барилга, 2.6 хувь нь орон сууцны барилга, 1.1 хувь нь их засварын ажил байна. Өмнөх оны мөн үеийнхээс орон сууцны бус барилгынх 18.5 пункт, орон сууцны барилгын эзлэх хувь 9.9 пункт, их засварын ажлынх 2.3 пунктээр тус тус буурч, инженерийн барилга, байгууламжийн эзлэх хувь 30.8 пунктээр нэмэгдсэн байна.

## Дөрөв. Байгаль орчны статистикийн үзүүлэлт



### 4.1 Байгаль орчин

#### Цаг уур

Температур: Сарын дундаж агаарын температур Мандах, Дэлгэрэх, Иххэт Эрдэнэ сумдад 21.6-23.4 градус дулаан, бусад сумдын нутгаар 24.1-26.2 градус дулаан, агаарын хамгийн их температур өдөртөө нийт сумдад 34-37 градус, 30 градусаас дулаан хоногийн тоо Дэлгэрэх, Иххэт сумдад 8-11, бусад сумдад 14-22 өдөр байлаа. Агаарын дундаж температурыг олон жилийн дундаж / ОЖД /-тай харьцуулахад: Дэлгэрэх олон жилийн дундажтай ижил, Сайншанд, Замын-Үүд, Мандах, Хөвсгөл, Эрдэнэ сумд олон жилийн дунджаас 0.4-0.9 градус дулаан, бусад сумдын нутгаар 1.5-2.2 градус дулаан байлаа. Хөрсний гадарга дээр шөнөдөө Дэлгэрэх, Иххэт, Улаан-Уул сумдад 9-10 градус дулаан, бусад сумдад 11-14 градус дулаан, өдөртөө нийт сумдад 56-64 градус дулаан байв.

Хур тунадас: Сарын нийлбэр хур тунадас Сайншанд, Мандах, Хөвсгөл, Сайхандулаан Хатанбулаг сумдад 15.7-30.3 мм, бусад сумдын нутгаар 40.9-113.2 мм орсон байна. Сарын нийлбэр хур тунадсыг олон жилийн дундажтай харьцуулахад Сайншанд, Хөвсгөл, Сайхандулаан сумдад олон жилийн дундажийн орчим, бусад сумдад олон жилийн дундажаас ахиу байлаа.

Салхи: Энэ сард салхины хамгийн их хурд Сайншанд, Мандах, Хөвсгөл, Улаан-Уул, Замын-Үүд сумдын нутгаар секундэд 16-23 метр хүрч аюултай үзэгдлийн хэмжээнд ажиглагдсан байна. Бусад сумдын нутгаар салхины хамгийн их хурд секундад 9-14 м/с байсан. Айраг, Өргөн, Сайхандулаан, Хатанбулаг сумдад 10м/с-ээс дээш салхитай 1-7 өдөр, бусад сумдын нутгаар 12-23 өдөр байлаа.

Бэлчээрийн ургамал: 7 дугаар сарын 31-ний байдлаар бэлчээрийн ургамлын дундаж өндөр 2-12 см, бэлчээрийн ургамлын ургалт нийт нутгийн 50 хувьд буюу Айраг, Даланжаргалан, Иххэт, Өргөн сумдын ихэнх, Эрдэнэ сумын зарим хэсэг, Дэлгэрэх, Алтанширээ сумдын нутгаар сайн, 16 хувь орчимд муу, 34 хувьд дунд буюу ургалт удаашралтай байна.

МАН-н үйлдвэрлэлд: Цаг агаарын нөхцлөөс болж малын бэлчээрлэлт саатсан тохиолдол гараагүй. Сумдын нутгаар бод мал төллүүлэх, мал оторлох ажил явагдаж байна. Малын усан хангамж ихэнх нутгаар дунд зэрэг байлаа.



**ДОРНОГОВЬ АЙМГИЙН НИЙГЭМ, ЭДИЙН ЗАСГИЙН БАЙДАЛ**  
( 2020 ОНЫ 07 ДУГААР САРЫН БАЙДЛААР )

**I. Эдийн засаг, нийгмийн үндсэн үзүүлэлтүүд**

	Хэмжих нэгж	2017	2018	2019	2020	2020 2019
1. Бэлэн хүн ам, мян.хүн *	мянган	68.2	68.5	70.0	70.6	100.9
- Төрсөн хүүхдийн тоо**	тоо	727	792	750	831	110.8
- Нас барсан хүний тоо - бодит тоогоор**	тоо	210	234	222	194	87.4
- Хүн амын цэвэр өсөлт - бодит тоогоор	тоо	517	558	528	637	120.6
- Нялхасын эндэгдэл - бодит тоогоор	тоо	5	8	4	10	2.7 <sup>2</sup>
- 1000 хүүхдэд ноогдох	тоо	6.9	10.1	5.3	12.0	2.4 <sup>2</sup>
2. Ажилгүй иргэдийн тоо - бүгд	тоо	1 663	663	621	411	66.2
- Үүнээс эмэгтэй	тоо	821	308	308	197	64.0
- Хөдөлмөрийн насны 10000 хүнд ногдох ажилгүй иргэдийн тоо	тоо	385	153	143	96	66.8
3. Шинээр бий болсон ажлын байр-бүгд	тоо	243	176	51	181	3.5 <sup>2</sup>
Үүнээс: Байнгын ажлын байр	тоо	243	76	19	99	5.2 <sup>2</sup>
Улирлын чанартай ажлын байр	тоо	0	100	32	3	9.4
Түр ажлын байр					79	
4. Халдварт өвчний гаралт - бодит тоогоор	тоо	496	342	583	417	71.5
- 10000 хүнд ногдох	тоо	73	49	84	59	70.2
5. Гэмт хэргийн гаралт - бодит тоогоор	тоо	383	329	356	249	69.9
- 10000 хүнд ногдох ***	тоо	75	68	80	56	69.9
6.Бойжиж буй төл	толгой	571231	591946	679524	732820	107.8
- Унага	толгой	18331	19003	18663	23633	126.6
- Тугал	толгой	13737	15858	14566	20497	140.7
- Ботго	толгой	6342	6512	6953	7927	114.0
- Хурга	толгой	283809	292632	339672	364724	107.4
- Ишиг	толгой	249012	257941	299670	316039	105.5
7. Аж үйлдвэрийн нийт бүтээгдэхүүн	сая төгрөг	59978.2	112480.8	112191.1	89541.9	79.8
- Борлуулсан бүтээгдэхүүн	сая төгрөг	106231.2	152806.2	185187.7	145812.6	78.7

\* - 2017,2018,2019 оны жилийн эцэст

\*\*-Төрөлт, нас баралтыг ЭМГ-ын мэдээнээс авав.

\*\*\* - 18 - аас дээш насны 10000 хүнд ногдохоор тооцов.



## НЭГ. ЭРҮҮЛ МЭНД

## 1.1 ЭРҮҮЛ МЭНДИЙН ГОЛ ҮЗҮҮЛЭЛТ

	Хэмжих нэгж	2019 I-VII	2020 I-VII	Өсөлт	
		тоо		хувь	
1. Амбулаторийн үзлэг	мян.хүн	225.6	227.6	2.0	100.9
2. Ор хоног	мян.хүн	72.0	73.0	1.0	101.4
3. Урьдчилан сэргийлэх тарилга	мян.хүн	5.4	6.7	1.3	124.1
4. Эмчлүүлсэн хүний тоо	мян.хүн	10.0	10.4	0.4	104.0
5. Түргэн тусламжын дуудлага	мян.хүн	11.7	11.6	-0.1	99.1
Үүнээс: алсын дуудлага	мян.хүн	1.9	2.1	0.2	110.5
6. Осол гэмтлийн өвчлөл	хүн	1742	1719	-23	98.7
Үүнээс: нас баралт	хүн	49	33	-16	67.3
7. Шинээр хяналтанд авсан жирэмсэн эх	хүн	1089	1031	-58	94.7
Үүнээс: эхний 3 сартайн хяналт	хүн	962	934	-28	97.1
8. Амаржсан эх	хүн	747	823	76	110.2
Үүнээс: нас баралт	хүн	0	0	0	0.0
9. 1-5 хүртэл насны эндсэн хүүхэд	хүн	2	0	-2	0.0
10. 1 хүртэл насандаа эндсэн хүүхэд	хүн	4	10	6	3.5 <sup>2</sup>

## 1.2. ТӨРӨЛТ, ЭХ, ХҮҮХДИЙН ЭНДЭГДЭЛ, сумаар, жил бүрийн 07 сард

Сумын нэр	Амаржсан эх	Эхийн эндэгдэл	Амьд төрсөн хүүхэд	1	1-5 хүртэл насны эндсэн хүүхэд
				хүртэл насандаа эндсэн хүүхэд	
тоо					
Дүн	823	0	831	10	0
Айраг	1		1		
Алтанширээ	1		1		
Даланжаргалан	1		1		
Дэлгэрэх					
Иххэт					
Мандах	1		1		
Өргөн					
Сайхандулаан					
Улаанбадрах					
Хатанбулаг	1		1		
Хөвсгөл					
Эрдэнэ	2		2	1	
Сайншанд	634		642	7	
Замын - Үүд	182		182	2	

Эх үүсвэр: Аймгийн Эрүүл мэндийн газар





## 1.3. БҮРТГЭГДСЭН ХАЛДВАРТ ӨВЧИН, төрлөөр, жил бүрийн 07 сард

Үзүүлэлт	2019 I-VII	2020 I-VII	Өсөлт	
	тоо	тоо	тоо	хувь
Халдварт өвчний гаралт-Бүгд	583	417	-166	71.5
Вируст гепатит	5	3	-2	0.0
Сүрьеэ	55	42	-13	76.4
Тэмбүү	102	71	-31	69.6
Заг хүйтэн	141	122	-19	86.5
Трихоминиаз	95	56	-39	58.9
Цусан суулга	28	36	8	128.6
Бусад	157	87	-70	55.4

Тайлбар -<sup>2</sup>-дахин их

Эх үүсвэр: Эрүүл мэндийн газар



## ХОЁР. ХӨДӨЛМӨР ЭРХЛЭЛТ

## 2.1 БҮРТГҮҮЛСЭН АЖИЛГҮЙ ИРГЭДИЙН ТОО, боловсролын түвшингээр, жил бүрийн 07 сард

Боловсролын түвшингээр	2017 VII	2018 VII	2019 VII	2020 VII	2020 VII 2017 VII	2020 VII 2019 VII
	хүний тоо				хувь	
ДҮН	1 663	663	621	411	24.7	66.2
Үүнээс: Эмэгтэй	821	308	308	197	24.0	64.0
Магистр, доктор	8	0	3	1	12.5	33.3
Дээд боловсролтой	379	99	69	95	25.1	137.7
Тусгай дунд	153	28	18	36	23.5	200.0
Техник мэргэжлийн	158	35	21	23	14.6	109.5
Бүрэн дунд	751	429	455	215	28.6	47.3
Бүрэн бус дунд	170	49	36	30	17.6	83.3
Бага	24	6	1	4	16.7	400.0
Боловсролгүй	20	17	18	7	35.0	38.9

Эх үүсвэр: Хөдөлмөр, халамж үйлчилгээний газар

## 2.2 АЖИЛГҮЙ ИРГЭДИЙН ТОО, сумаар, жил бүрийн 07 сард

	Ажилгүй иргэдийн тоо		Ажилд орсон хүний тоо		Шинээр бүртгүүлсэн хүний тоо	
	2019 VII	2020 VII	2019 VII	2020 VII	2019 I-VII	2020 I-VII
ДҮН	621	411	299	776	32	1596
Айраг	7	17	2	5	0	35
Алтанширээ	3	5	17	4	0	16
Даланжаргалан	33	6	30	0	0	11
Дэлгэрэх	10	5	5	0	0	10
Иххэт	10	3	2	3	0	10
Мандах	7	23	5	0	0	25
Өргөн	10	14	72	1	0	17
Сайхандулаан	2	9	3	3	0	25
Улаанбадрах	8	6	12	38	0	54
Хатанбулаг	10	21	10	55	0	89
Хөвсгөл	5	8	5	0	0	11
Эрдэнэ	41	34	20	7	0	46
Сайншанд	350	163	55	279	18	705
Замын - Үүд	125	97	61	381	14	542

Эх үүсвэр: Хөдөлмөр, халамж үйлчилгээний газар



## 2.3 АЖЛЫН БАЙРНЫ ЗАХИАЛГА, эдийн засгийн салбарын ангилал, 2020 оны 07 сарын эцэст

Салбарын ангилал	2019 I-VII	2020 I-VII
	Тоо	
Бүгд	321	1052
ХАА, ан агнуур, ойн аж ахуй,загас барилт	24	8
Уул уурхай олборлох аж үйлдвэр	126	4
Боловсруулах үйлдвэрлэл	1	1
Цахилгаан, хий, уур, агааржуулалт	2	17
Усны хангамж, бохир ус зайлуулах систем, хог хаягдлын	12	41
Барилга	12	136
Бөөний ба жижиглэн худалдаа, машин, мотоциклийн		26
Тээвэр агуулахын үйл ажиллагаа	4	9
Зочид буудал, байр, сууц болон нийтийн хоолны	2	7
Мэдээлэл, холбоо		20
Санхүүгийн болон даатгалын үйл ажиллагаа	5	1
Үл хөдлөх хөрөнгийн үйл ажиллагаа		0
Мэргэжлийн шинжлэх ухаан болон техникийн үйл		1
Удирдлагын болон дэмжлэг үзүүлэх үйл ажиллагаа		355
Төрийн удирдлага, батлан хамгаалах, үйл ажиллагаа,	30	46
Боловсрол	20	23
Хүний эрүүл мэнд, нийгмийн халамжийн үйлчилгээ	6	30
Урлаг, үзвэр,тоглоом наадам		17
Үйлчилгээний бусад үйл ажиллагаа	77	310
Хүн хөлслөн ажиллуулдаг өрхийн үйл ажиллагаа,өрхийн		0
Олон улсын байгууллага, суурин төлөөлөгчийн үйл		0

## 2.4 АЖЛЫН БАЙРНЫ ЗАХИАЛГА, ажил, мэргэжлийн ангилал, 2020 оны 07 сарын эцэст

Үзүүлэлт	2019 I-VII	2020 I-VII
	Тоо	
Бүгд	321	1052
Менежер	6	14
Мэргэжилтэн	38	441
Техникч болон туслах дэд/ мэргэжилтэн	50	54
Контор, үйлчилгээний ажилтан	22	197
Худалдаа, үйлчилгээний ажилтан	16	59
ХАА, ой загас агнуурын ажилтан	15	1
Үйлдвэрлэл, барилга,гар урлал,холбогдох ажил үйлчилгээний	11	56
Суурин төхөөрөмж, машин механизмын операторч, угсрагч	39	33
Энгийн ажил мэргэжил	118	130
Зэвсэгт хүчний ажил мэргэжил	6	67

Эх үүсвэр: Хөдөлмөр, халамж үйлчилгээний газар



## 2.5 АЖИЛД ЗУУЧИЛСАН ИРГЭД, ажил, мэргэжлийн ангиллаар жил бүрийн 07 сард

Үзүүлэлт	2019 I-VII		2020 I-VII	
	Бүгд	эмэгтэй	Бүгд	эмэгтэй
	тоо		тоо	
Бүгд	299	124	776	469
Менежер	4	3	5	3
Мэргэжилтэн	36	26	370	267
Техникч болон туслах дэд/мэргэжилтэн	47	19	40	25
Контор, үйлчилгээний ажилтан	20	18	184	116
Худалдаа, үйлчилгээний ажилтан	12	10	36	20
ХАА, ой загас агнуурын ажилтан	15	5	1	0
Үйлдвэрлэл, барилга, гар урлал, холбогдох ажил үйлчилгээний ажилтан	11	3	36	12
Суурин төхөөрөмж, машин механизмын операторч, угсрагч	38	1	22	0
Энгийн ажил мэргэжил	111	35	79	25
Зэвсэгт хүчний ажил мэргэжил	5	4	3	1

## 2.6 ШИНЭ АЖЛЫН БАЙРАНД ОРСОН ИРГЭН, эдийн засгийн салбарын ангиллаар 2020 оны 07 сард 03 сард

Салбарын ангилал	Бүгд	Эмэгтэй	Бүгдээс: Ажлын байрны шинж, чанараар		
			Байнга	Улирал	Түр
	тоо				
Бүгд	181	76	99	3	79
ХАА, ан агнуур, ойн аж ахуй, загас барилт, ан агнуур	1		1		
Уул уурхай олборлолт	2	1	1	1	
Боловсруулах үйлдвэрлэл	7	3	3		4
Цахилгаан, хий уур агааржуулалтын хангамж	8	3	8		
Усан хангамж, бохир ус, хог хаягдлын менежмент	30	2	30		
Барилга	33	4			33
Бөөний ба жижиглэн худалдаа, гэр ахуйн барааны засварлах үйлчилгээ	23	9	13		10
Тээвэр агуулахын үйл ажиллагаа	4	4		2	2
Байр сууц болон хоол хүнсээр үйлчлэх үйл ажиллагаа	13	9	8		5
Мэдээлэл холбоо	2	1	2		
Санхүүгийн болон даатгалын үйл ажиллагаа	0				
Үл хөдлөх хөрөнгийн үйл ажиллагаа	0				
Мэргэжлийн шинжлэх ухаан болон техникийн үйл ажиллагаа	0				
Захиргааны болон дэмжлэг үзүүлэх үйл ажиллагаа	3	1	2		1
Төрийн удирдлага, батлан хамгаалах, албан журмын даатгал	1	1	1		
Боловсрол	21	15	21		
Хүний эрүүл мэнд ба нийгмийн үйл ажиллагаа	1		1		
Урлаг үзвэр тоглоом наадам	5	5	5		
Үйлчилгээний бусад үйл ажиллагаа	27	18	3		24
Хүн хөлслөн ажиллуулдаг өрхийн аж ахуй	0				
Олон улсын байгууллагын үйл ажиллагаа	0				

Эх үүсвэр: Хөдөлмөр, халамж үйлчилгээний газар



## ГУРАВ. НИЙГМИЙН ДААТГАЛ, ХАЛАМЖ

## 3.1 НИЙГМИЙН ДААТГАЛЫН САНГИЙН ОРЛОГО, ЗАРЛАГА, төрлөөр, жил бүрийн 07 сард

Үзүүлэлт	2019 I-VII	2020 I-VII	2020 I-VII 2019 I-VII
	сая төгрөг		хувь
Нийгмийн даатгалын сангийн орлого	24 114.2	24 041.6	99.7
Тэтгэврийн даатгалын сан	15231.1	15 088.6	99.1
Тэтгэмжийн даатгалын сан	1725.4	1 714.0	99.3
Эрүүл мэндийн даатгалын сан	3944.3	4 006.2	101.6
ҮОМШӨ*-ний даатгалын сан	2517.9	2 523.1	100.2
Ажилгүйдлийн даатгалын сан	695.5	709.7	102.0
Нийгмийн даатгалын сангийн зарлага	29 328.4	34 554.0	117.8
Тэтгэврийн даатгалын сан	21659.8	25 447.5	117.5
Тэтгэмжийн даатгалын сан	1695.4	2 083.5	122.9
Эрүүл мэндийн даатгалын сан	3551.3	4 381.1	123.4
ҮОМШӨ*-ний даатгалын сан	1778.4	1 680.0	94.5
Ажилгүйдлийн даатгалын сан	643.5	961.9	149.5

## 3.2 НИЙГМИЙН ДААТГАЛД ДААТГУУЛАГЧИД, ОЛГОСОН ТЭТГЭВРИЙН ХЭМЖЭЭ, төрлөөр, жил бүрийн 07 сард

Үзүүлэлт	2019 I-VII	2020 I-VII	2020 I-VII 2019 I-VII
	хүн		хувь
1. Нийгмийн даатгалд даатгуулагчид	21296	20878	98.0
Албан журмаар даатгуулагчид	17517	17229	98.4
Аж ахуй нэгж, байгууллага	9225	8947	97.0
Төсөвт байгууллага	8292	8282	99.9
Сайн дураар даатгуулагчид	3779	3649	96.6
2. Тэтгэвэр авагчдын тоо	8638	9151	105.9
Өндөр насны тэтгэвэр	6199	6661	107.5
Хөгжлийн бэршээлтэй иргэдийн	1299	1349	103.8
Тэжээгчээ алдсаны	503	490	97.4
Цэргийн тэтгэвэр	448	477	106.5
ҮОМШӨ*-ний	189	174	92.1
	сая төгрөг		
3. Олгосон тэтгэвэр	23 306.0	27 120.1	116.4
Өндөр насны тэтгэвэр	15 943.7	19 078.9	119.7
Хөгжлийн бэршээлтэй иргэдийн	2 555.8	2 947.8	115.3
Тэжээгчээ алдсаны	1 037.8	1 164.6	112.2
Цэргийн тэтгэвэр	1 990.3	2 248.8	113.0
ҮОМШӨ*-ний	1 778.4	1 680.0	94.5

Тайлбар: \*-Үйлдвэрлэлийн осол, мэргэжлээс шалтгаалах өвчин

Эх үүсвэр: Нийгмийн даатгалын хэлтэс





## 3.3 НИЙГМИЙН ДААТГАЛЫН САНГИЙН ОРЛОГО, сумаар

Сумын нэр	2019 I-VII	2020 I-VII	2020 I-VII 2019 I-VII
	сая төгрөг		хувь
ДҮН	24114.2	24041.6	99.7
Айраг	432.8	365.1	84.4
Алтанширээ	147.6	159.5	108.1
Даланжаргалан	1047.3	934.3	89.2
Дэлгэрэх	175.5	179.3	102.2
Иххэт	318.1	284.4	89.4
Мандах	201.0	180.6	89.9
Өргөн	854.9	406.4	47.5
Сайхандулаан	206.7	179.0	86.6
Улаанбадрах	182.4	206.7	113.3
Хатанбулаг	412.5	439.5	106.5
Хөвсгөл	190.1	188.2	99.0
Эрдэнэ	355.4	383.3	107.9
Сайншанд	13589.1	13870.3	102.1
Зүүнбаян баг	699.4	704.1	100.7
Замын-Үүд	5301.4	5560.9	104.9

## 3.4 НИЙГМИЙН ДААТГАЛЫН САНГИЙН ЗАРЛАГА, сумаар

Сумын нэр	2019 I-VII	2020 I-VII	2020 I-VII 2019 I-VII
	сая төгрөг		хувь
ДҮН	29328.4	34554.0	117.8
Айраг	1447.2	1627.2	112.4
Алтанширээ	545.4	628.3	115.2
Даланжаргалан	1306.6	1413.3	108.2
Дэлгэрэх	602.9	753.5	125.0
Иххэт	1049.7	1155.2	110.1
Мандах	606.8	730.0	120.3
Өргөн	1143.5	1059.3	92.6
Сайхандулаан	427.1	526.5	123.3
Улаанбадрах	645.6	735.6	113.9
Хатанбулаг	1108.3	1276.2	115.1
Хөвсгөл	540.4	634.8	117.5
Эрдэнэ	979.1	1152.5	117.7
Сайншанд	12244.2	15287.7	124.9
Зүүнбаян баг	1074.2	1224.5	114.0
Замын-Үүд	5607.4	6349.4	113.2



## 3.5 НИЙГМИЙН ХАЛАМЖИЙН ҮЙЛЧИЛГЭЭНД ХАМРАГДСАН ХҮНИЙ ТОО, ОЛГОСОН ТЭТГЭВЭР, ТЭТГЭМЖИЙН ХЭМЖЭЭ, төрлөөр, жил бүрийн 07 сарын эцэст

Үзүүлэлт	Хамрагдсан хүний тоо		2020 I-VII 2019 I-VII	Олгосон тэтгэвэр тэтгэмж		2020 I-VII 2019 I-VII
	2019 I-VII	2020 I-VII		2019 I-VII	2020 I-VII	
	тоо		хувь	сая төгрөг		хувь
<b>НИЙГМИЙН ХАЛАМЖИЙН САНГИЙН ЗАРЦУУЛАЛТ</b>	<b>23081</b>	<b>22333</b>	<b>96.8</b>	<b>4875.7</b>	<b>5153.3</b>	<b>105.7</b>
<b>1. Халамжийн тэтгэвэр</b>	<b>1361</b>	<b>1338</b>	<b>98.3</b>	<b>1478.1</b>	<b>2016.8</b>	<b>136.4</b>
Ахмад настны тэтгэвэр	76	95	125.0	79.6	141.2	177.4
Хөгжлийн бэрхшээлтэй иргэний тэтгэвэр	1285	1243	96.7	1398.5	1875.6	134.1
<b>2 Нөхцөлт мөнгөн тэтгэмж</b>	<b>1025</b>	<b>1120</b>	<b>109.3</b>	<b>468.8</b>	<b>641.7</b>	<b>136.9</b>
Эмнэлгийн хяналтад байдаг, байнгын асаргаа шаардлагатай, ахмад настан болон хөгжлийн бэрхшээлтэй хүнийг асарч байгаагийн улмаас хөдөлмөр эрхлэдэггүй хөдөлмөрийн насны иргэнд олгосон тэтгэмж	967	1063	109.9	440.7	608.7	20.5
Бүтэн өнчин хүүхдийг үрчлэн авсан болон асран хамгаалж харгазан дэмжиж байгаа иргэнд олгох тэтгэмж	49	52	106.1	23.7	30.4	128.3
Гэр бүлийн тухай хуулийн 25.5-д заасан болон хүчирхийллийн улмаас хамгаалалт шаардлагатай болсон хүүхдийг мөн хуулийн 74 дүгээр зүйлд заасны дагуу гэр бүлдээ авч асрамжилж байгаа иргэнд олгох тэтгэмж	7	5	71.4	3.4	2.6	76.5
Ахмад настаныг гэртээ асрамжилж байгаа иргэн	2	0	0.0	1.0	0.0	0.0
Байнгын асаргаа шаардлагатай хөгжлийн бэрхшээлтэй иргэн		0			0.0	
<b>3. Онцгой тохиолдлын болон амжиргааг дэмжих мөнгөн тэтгэмжийн дүн</b>	<b>912</b>	<b>1011</b>	<b>110.9</b>	<b>328.6</b>	<b>494.8</b>	<b>150.6</b>
16 хүртэлх насны байнгын асаргаа шаардлагатай хүүхдэд олгох мөнгөн тэтгэмж	222	240	108.1	233.5	359.2	153.8
Байнгын асаргаа шаардлагатай 16-с дээш насны иргэн	672	732	0.0	71.1	83.2	0.0
Гурав ба түүнээс дээш тооны бага насны /14 хүртэлх насны/ хүүхэдтэй өрх толгойлсон эх /эцэг/			0.0	0.0	0.0	0.0
2 ихэр хүүхэд төрүүлж эсэн мэнд өсгөж байгаа өрх, иргэнд олгох тэтгэмж	6	7	0.0	12.0	14.0	0.0



## Хүснэгт 3.5-ийн үргэлжлэл

Үзүүлэлт	Хамрагдсан хүний тоо		2020 I-VII 2019 I-VII	Олгосон тэтгэвэр тэтгэмж		2020 I-VII 2019 I-VII
	2019 I-VII	2020 I-VII		2019 I-VII	2020 I-VII	
	тоо		хувь	мянган төгрөг	хувь	
18 нас хүрээгүй байхдаа бүтэн өнчин болсон 18-24 насны иргэн	1	4	0.0	1.2	4.8	0.0
Гэнэтийн аюул, ослын улмаас орон гэргүй болсон өрх	8	25	0.0	9.6	30.0	0.0
Хорих ангиас суллагдсан өөрийн гэр оронгүй иргэн	1	1	0.0	1.2	1.2	0.0
Нийгмийн халамжийн дэмжлэг туслалцаа зайлшгүй шаардлагатай, 4 ба түүнээс дээш 18 хүртэлх насны хүүхэдтэй, гэр оронгүй, өрх толгойлсон иргэн	2	2	0.0	2.4	2.4	0.0
<b>4. Олон нийтийн оролцоонд түшиглэсэн халамжийн үйлчилгээний зардал</b>	<b>0</b>	<b>0</b>	<b>0.0</b>	<b>0</b>	<b>0</b>	<b>0.0</b>
<b>5. Нийгмийн халамжийн дэмжлэг туслалцаа зайлшгүй шаардлагатай НХТХууль 3.1.2, 18.2-т заасан өрх, иргэнийг нийгэмшүүлэх, хамт олны бүлэг бүрдүүлэх, орлогын эх үүсвэртэй болгох төсөл хэрэгжүүлэх, амьдрах ухаанд сургах зардал</b>	<b>8547</b>	<b>7522</b>	<b>88.0</b>	<b>452.0</b>	<b>608.0</b>	<b>134.5</b>
Ахмад настанд үзүүлсэн тусламж, хөнгөлөлтийн зарцуулалт	3402	2430	71.4	123.5	134.7	109.1
Хөгжлийн бэрхшээлтэй иргэний тусламж, хөнгөлөлт	190	191	100.5	49.9	42.7	85.6
Амьжиргааг дэмжих зөвлөлийн гишүүн, сум, хорооны нийгмийн ажилтанд олгох урамшил	0	84	0.0	0.0	2.5	0.0
Хүнс тэжээлийн дэмжлэг үзүүлэх үйлчилгээний зарцуулалт	3822	3650	95.5	146.2	402.1	2.7 <sup>2</sup>
Банкны шимтгэл				2.7	2.7	0.0
Жирэмсэн болон нярай, хөхүүл хүүхэдтэй эхийн тэтгэмжийн зарцуулалт	1133	1167	103.0	129.7	23.3	18.0
<b>6. Бусад халамжийн дүн</b>	<b>11236</b>	<b>11342</b>	<b>100.9</b>	<b>2148.2</b>	<b>1391.9</b>	<b>64.8</b>
Алдарт эхийн одонгийн тусламж	4932	4941	100.2	653.1	631.4	96.7
Алдар цолтой ахмадуудад үзүүлсэн хөнгөлөлт, тусламж	19	19	100.0	20.5	20.4	99.7
Цалинтай ээж хөтөлбөр	3590	3477	96.9	986.1	146.8	14.9
Насны хишгийн зардал	2527	2681	106.1	405.2	423.5	104.5
Өрх толгойлсон эх/эцэг хөтөлбөрийн зардал	168	224	0.0	83.3	169.9	0.0

Эх үүсвэр: Хөдөлмөр, халамж үйлчилгээний газар



## ДӨРӨВ. ГЭМТ ХЭРЭГ

## 4.1 БҮРТГЭГДСЭН ГЭМТ ХЭРГИЙН ТОО, төрлөөр, жил бүрийн 07 сард

Хэргийн төрөл	2019 I-VII	2020 I-VII	зөрүү	Хэргийн бүтэц	
				2019 I-VII	2020 I-VII
				тоо	хувь
<b>Бүртгэгдсэн гэмт хэрэг - ДҮН</b>	356	249	-107	100.0	100.0
Хүн амьд явах эрхийн эсрэг гэмт хэрэг	11	9	-2	3.1	3.6
Хүний бэлгийн эрх чөлөө, халдашгүй байдлын эсрэг	21	8	-13	5.9	3.2
Хүний эрүүл мэндэд хохирол учруулсан	109	44	-65	30.6	17.7
Өмчлөх эрхийн эсрэг	132	136	4	37.1	54.6
Хулгайлах	61	57	-4	17.1	22.9
Залилах	21	32	11	5.9	12.9
Гээгдэл эд зүйл ашиглах	10	5	-5	2.8	2.0
Хөрөнгө завших	18	11	-7	5.1	4.4
Эд хөрөнгө устгах, гэмтээх	5	2	-3	1.4	0.8
үүнээс: Дээрэмдэх	1	6	5	0.3	2.4
Авто тээврийн хэрэгслийг зөвшөөрөлгүйгээр авч явах	1			0.3	
Бусдын эд хөрөнгө устгах, гэмтээх үрэгдүүлэх	1	1	0	0.3	0.4
Мал хулгайлах	14	22	8	3.9	8.8
Улсын хилээр хууль бусаар эд зүйлс нэвтрүүлсэн	19	13	-6	5.3	5.2
Авилгын гэмт хэрэг	4	1	-3	1.1	0.4
Олон нийтийн аюулгүй байдал, ашиг сонирхлын эсрэг	3		-3	0.8	0.0
Хэрэг хянан шийдвэрлэх ажиллагааны эсрэг			0	0.0	0.0
Нийтийн ашиг сонирхлын эсрэг	4	6	2	1.1	2.4
Хүрээлэн байгаа орчны эсрэг	13	13	0	3.7	5.2
Хөдөлгөөний аюулгүй байдал, тээврийн хэрэгслийн ашиглалтын журмын эсрэг	29	13	-16	8.1	5.2
Үндэсний аюулгүй байдлын эсрэг	2		-2	0.6	0.0
Цэргийн албаны эсрэг	2		-2	0.6	0.0
Цахим мэдээллийн аюулгүй байдлын эсрэг	2		-2	0.6	0.0
Эрүүл мэндийн эсрэг	1		-1	0.3	0.0
Хүний халдашгүй, чөлөөтэй байх эрхийн эсрэг		3			1.2
Бусад гэмт хэрэг	4	3	-1	1.1	1.2
согтуугаар үйлдсэн	83	42	-41	23.3	16.9
Гэмт гудамж, талбай	3	34	31	0.8	13.7
Гэмт гэр орон сууцанд	113	38	-75	31.7	15.3
хэргийн бүлэглэн үйлдсэн	28	25	-3	7.9	10.0
тоо хүүхэд оролцсон	5	2	-3	1.4	0.8
эмэгтэй хүн оролцсон	46	28	-18	12.9	11.2
Гэмт 06.00 -14.00	98	68	-30	27.5	27.3
хэрэг 14.00-19.00	104	74	-30	29.2	29.7
үйлдсэн 19.00 - 22.00	51	32	-19	14.3	12.9
цаг 22.00 - 06.00	103	75	-28	28.9	30.1
Гэмт хэргийн нас барсан хүний тоо	19	10	-9		
улмаас гэмтэж бэртсэн хүний тоо	133	62	-71		

Эх үүсвэр: Аймгийн Цагдаагийн газар



## 4.2 БҮРТГЭГДСЭН ГЭМТ ХЭРГИЙН ТОО , сумаар

	2019 I-VII	2020 I-VII	Үүнээс: хэргийн төрлөөр						Бусад
			Хүний амь	ХЭМХ учруулсан гэмт хэрэг	Хүчин	ХАБТХ АЖЗ*	Өмчийн хулгайн хэрэг		
							ИӨХ	Малын	
ДҮН	356	249	8	44	6	13	57	22	99
Айраг	10	14	1				1	3	9
Алтанширээ	6	7	1			2		3	1
Даланжаргалан	24	18		2	1	3	5	2	5
Дэлгэрэх	4	13		2	2			4	5
Иххэт	13	8	1	1			3	2	1
Мандах	1	4	1	2		1			
Өргөн	3	10		3		2		1	4
Сайхандулаан	7	8		2			1	3	2
Хатанбулаг	13	4							4
Улаанбадрах	4	6	1	2		1	2		
Хөвсгөл	8	4			1	1	1	1	
Эрдэнэ	9	3		1			1		1
Сайншанд	124	84	1	18		2	26	3	34
Замын - Үүд	130	66	2	11	2	1	17		33

Тайлбар: \*-Хөдөлгөөний аюулгүй байдал, тээврийн хэрэгслийн ашиглалтын журмын эсрэг гэмт хэрэг

Эх үүсвэр: Аймгийн Цагдаагийн газар



## ТАВ. МӨНГӨ,ЗЭЭЛ

## 5.1 МӨНГӨН ГҮЙЛГЭЭ, ЗЭЭЛ, 2020 оны 07 сард

	Хэмжих нэгж	2019 VII	2020 VII	2020 VII 2019 VII
		Тоо		Хувь
<b>Нийт зээлийн үлдэгдэл</b>	сая төгрөг	285684.1	259537.0	90.8
Анхаарал хандуулах зээлийн үлдэгдэл	сая төгрөг	4030.4	6504.4	161.4
Чанаргүй зээлийн үлдэгдэл	сая төгрөг	7030.7	11741.5	167.0
<b>Нийт харилцахын үлдэгдэл</b>	сая төгрөг	29466.4	35946.2	122.0
Иргэдийн харилцахын үлдэгдэл	сая төгрөг	19181.7	19161.2	0.0
<b>Нийт хадгаламжийн үлдэгдэл</b>	сая төгрөг	115751.7	137776.3	119.0
Иргэдийн хадгаламжийн үлдэгдэл	сая төгрөг	110986.0	129300.5	0.0
Хугацаагүй хадгаламжийн үлдэгдэл	сая төгрөг	32667.2	37575.1	115.0
Хугацаатай хадгаламжийн үлдэгдэл	сая төгрөг	83084.6	100201.2	120.6
Нийт банкны салбар, нэгжийн тоо	тоо	58	60	103.4
Нийт банкны салбар, нэгжийн ажилтнуудын тоо	тоо	397	387	97.5
Нийт зээлдэгчийн тоо	мянган хүн	33.4	36.1	108.1
Нийт харилцах данс эзэмшигчийн тоо	мянган хүн	160.8	151.1	94.0
Нийт хадгаламжийн эзэмшигчийн тоо	мянган хүн	72.0	71.6	99.4
Нийт АТМ-ын тоо	тоо	61	65	106.6
Нийт төлбөрийн карт эзэмшигчийн тоо	мянган хүн	78.1	78.3	100.3

Тайлбар :- <sup>2</sup> Дахин их

Эх үүсвэр: Монгол банкны мэдээлэл



## ЗУРГАА. ТӨСӨВ, САНХҮҮ

## 6.1. ОРОН НУТГИЙН ТӨСВИЙН ОРЛОГО, эхний 07 сарын эцэст

	2019 I-VII	2020 I-VII			2020 I-VII 2019 I-
		Төлөвлөгөө	Гүйцэтгэл	Биелэлт	
	сая төгрөг			хувь	
Нийт орлого	44142.1	28321.0	21913.9	77.4	49.6
1. Татварын орлого	16415.6	19858.3	16743.8	84.3	102.0
1.1 Орлогын албан татвар	9261.9	9588.4	10194.3	106.3	110.1
1.2 Өмчийн татвар	984.2	935.3	1048.3	112.1	106.5
1.3 Бусад татвар төлбөр хураамж	6169.5	9334.6	5501.1	58.9	89.2
2. Татварын бус орлого	6037	8462.7	5170.2	61.1	85.6
3. Улсын төсөв, орон нутгийн төсөв хоорондын шилжүүлсэн орлого	21689.5				

Тайлбар: 2018 оны орон нутгийн төсвийн орлогод улсын төсөв, орон нутгийн төсөв хороондын шилжүүлсэн орлогын дүн тусгагдаагүй.

## 6.2 ОРОН НУТГИЙН ТӨСВИЙН ЗАРЛАГА, эхний 07 сарын эцэст

	2019 I-VII	2020 I-VII			2020 I-VII 2019 I-VII
		Төлөвлөгөө	Гүйцэтгэл	хувь	
	сая төгрөг			хувь	
Нийт зарлага	37640.6	52301.1	43717.3	83.6	116.1
1. Урсгал зардал	28374.3	37489.7	31365.7	83.7	110.5
1.1. Бараа үйлчилгээний зардал	27131.1	36226.7	30948.3	85.4	114.1
1.1.1 Цалин хөлс ба нэмэгдэл урамшил	16970.7	22035.2	19732.9	89.6	116.3
1.1.2 Ажил олгогчоос нийгмийн даатгалд төлөх шимтгэл	2103.0	2966.0	2474.5	83.4	117.7
1.1.3. Байр ашиглалттай холбоотой зардал	2801.0	4087.1	2650.4	64.8	94.6
1.1.4. Хангамжийн бараа материал	652.0	1002.6	625.7	62.4	96.0
1.1.5. Нормативт зардал	810.5	378.2	1925.2	509.0	237.5
1.1.6. Эд хогшил, урсгал засварын зардал	274.7	484.2	313.8	64.8	114.2
1.1.7. Томилот зочны зардал	129.9	32.4	42.0	129.4	32.3
1.1.7. Бусдаар гүйцэтгүүлсэн ажил үйлчилгээний төлбөр	2256.0	2895.3	1905.9	65.8	84.5
1.1.8. Бараа үйлчилгээний бусад зардал	1133.3	2345.6	1278.0	54.5	112.8
1.2. Татаас ба урсгал шилжүүлэг	1243.1	1263.0	417.4	98.3	33.6
2.2 Хөрөнгийн зардал	9266.4	14811.4	12351.6	83.4	133.3

Эх үүсвэр: Аймгийн ЗДТГ-ын Санхүү, төрийн сангийн хэлтэс





## 6.3 ОРОН НУТГИЙН ТӨСВИЙН ОРЛОГО, ЗАРЛАГА сумаар, 2020 оны 07 сарын эцэст

Үзүүлэлт	Орон нутгийн төсвийн орлого			Орон нутгийн төсвийн зарлага		
	Төлөв лөгөө	Гүйцэтгэл	Биелэлт	Төлөв лөгөө	Гүйцэт гэл	Биелэлт
	сая төгрөг		хувь	сая төгрөг		хувь
<b>Дүн</b>	28321.0	21913.9	77.4	52301.1	43717.3	83.6
Айраг	335.7	319.0	95.0	1828.7	1539.9	84.2
Алтанширээ	294.6	269.8	91.6	1149.7	732.8	63.7
Даланжаргалан	408.7	415.5	101.7	1646.9	1169.0	71.0
Дэлгэрэх	320.8	298.5	93.0	1209.6	957.2	79.1
Иххэт	361.3	270.3	74.8	1434.6	1131.2	78.9
Мандах	270.2	282.6	104.6	1317.4	989.1	75.1
Өргөн	328.5	289.7	88.2	1189.5	867.6	72.9
Сайхандулаан	255.7	255.2	99.8	1143.4	865.6	75.7
Улаанбадрах	318.0	275.2	86.5	1411.7	936.5	66.3
Хатанбулаг	442.3	874.6	197.8	1887.6	1359.1	72.0
Хөвсгөл	312.1	300.3	96.2	1296.1	963.8	74.4
Эрдэнэ	343.1	325.0	94.7	1446.0	1155.9	79.9
Сайншанд	1886.2	1733.0	91.9	10684.6	9105.1	85.2
Замын-Үүд	4215.1	1653.2	39.2	7656.7	5740.2	75.0
Санхүү, төрийн сангийн хэлтэс	18228.8	14352.0	78.7	16998.3	16204.4	95.3

Эх үүсвэр: Аймгийн ЗДТГ-ын Санхүү, төрийн сангийн хэлтэс

## 6.4 УЛСЫН НЭГДСЭН ТӨСӨВТ ТӨВЛӨРҮҮЛСЭН ОРЛОГО, 2020 оны 07 сарын эцэст

	2019 I-VII	2020 I-VII			2020 I-VII
		Төлөвлөгөө	Гүйцэтгэл	Биелэлт	2019 I-VII
	сая төгрөг			хувь	
<b>Татварын орлого-БҮГД</b>	4781.2	5015.4	5577.6	111.2	116.7
1. ААНБ-ын орлогын албан татвар	824.1	551.0	724.6	131.5	87.9
2. Дотоодын бараа үйлчилгээний татвар	1762.3	2700.5	3463.6	128.3	196.5
3. Ашигт малтмалын нөөц ашигласны төлбөр	1234.2	1375.1	1015.4	73.8	82.3
4. Агаарын бохирдлын төлбөр	864.8	387.1	199.9	51.6	23.1
5. Өсөн нэмэгдэх ашигт малтмалын нөөц ашигласны төлбөр	95.8	0.0	173.8		181.5
6. Ус бохирдуулсны төлбөр	0.0	1.7	0.3	17.2	

Тайлбар :- <sup>2</sup> Дахин их

Эх үүсвэр: Татварын хэлтэс



## ДОЛОО. ҮНЭ

## 7.1 ХЭРЭГЛЭЭНИЙ ҮНИЙН ИНДЕКС / нэр төрлөөр/

	ЖИН	2020-VII 2019-VII	2020-VII 2020-VI
<b>ЕРӨНХИЙ ИНДЕКС</b>	хувь	<b>104.6</b>	<b>100.4</b>
<b>01. ХҮНСНИЙ БАРАА, СОГТУУРУУЛАХ БУС УНДАА</b>	0.361	<b>110.9</b>	<b>101.0</b>
01.1 ХҮНСНИЙ БАРАА	0.338	110.9	101.1
01.2 СОГТУУРУУЛАХ БУС УНДАА	0.023	110.9	100.0
<b>02. СОГТУУРУУЛАХ УНДАА, ТАМХИ, МАНСУУРУУЛАХ БОДИС</b>	0.026	<b>101.9</b>	<b>100.0</b>
02.1 СОГТУУРУУЛАХ УНДАА	0.011	104.1	100.1
02.2 ТАМХИ	0.015	100.7	100.0
<b>03. ХУВЦАС, БӨС БАРАА, ГУТАЛ</b>	0.181	<b>106.1</b>	<b>100.0</b>
03.1 ХУВЦАС, БӨС БАРАА	0.130	104.3	100.0
03.2 ГУТАЛ	0.050	110.6	100.0
<b>04. ОРОН СУУЦ, УС, ЦАХИЛГААН, ХИЙН БОЛОН БУСАД ТҮЛШ</b>	0.096	<b>101.9</b>	<b>100.1</b>
04.1 ОРОН СУУЦНЫ БОДИТ ТҮРЭЭС	0.008	100.0	100.0
04.2 ОРОН СУУЦНЫ ТЕХНИКИЙН БОЛОН ЗАСВАРЫН ҮЙЛЧИЛГЭЭ	0.024	101.2	100.3
04.3 УСАН ХАНГАМЖ БОЛОН ОРОН СУУЦНЫ БУСАД ҮЙЛЧИЛГЭЭ	0.014	100.0	100.0
04.4 ЦАХИЛГААН, ХИЙН БОЛОН БУСАД ТҮЛШ	0.051	103.3	100.0
<b>05. ГЭР АХУЙН ТАВИЛГА, ГЭР АХУЙН БАРАА</b>	0.062	<b>106.3</b>	<b>100.7</b>
05.1 ГЭР АХУЙН ТАВИЛГА, ХЭРЭГСЭЛ, ХИВС БОЛОН ШАЛНЫ БУСАД ДЭВСГЭР	0.015	103.4	100.0
05.2 ГЭР АХУЙН ОЁМОЛ, НЭХМЭЛ ЭДЛЭЛ	0.006	113.3	103.8
05.3 ГЭР АХУЙН ЦАХИЛГААН БАРАА	0.021	102.5	100.0
05.4 ГЭР АХУЙН ШИЛЭН ЭДЛЭЛ, САВ СУУЛГА	0.005	109.1	100.0
05.5 ГЭР АХУЙ, ЦЭЦЭРЛЭГИЙН ЗОРИУЛАЛТТАЙ ХӨДӨЛМӨРИЙН БАГАЖ ХЭРЭГСЭЛ	0.001	96.4	100.0
05.6 ГЭР АХУЙН ЦЭВЭРЛЭГЭЭНИЙ БОЛОН БУСАД ЖИЖИГ БАРАА, ГЭРИЙН ҮЙЛЧИЛГЭЭ	0.014	109.3	100.3
<b>06. ЭМ, ТАРИА, ЭМНЭЛГИЙН ҮЙЛЧИЛГЭЭ</b>	0.017	<b>102.2</b>	<b>100.0</b>
06.1 ЭМ, ТАРИА, ЭМНЭЛГИЙН ХЭРЭГСЭЛ	0.016	102.3	100.0
06.2 АМБУЛТОРЫН ҮЙЛЧИЛГЭЭ	0.000	103.2	100.0
06.3 ЭМНЭЛЭГТ ХЭВТЭЖ ҮЗҮҮЛСЭН ҮЙЛЧИЛГЭЭ	0.001	100.0	100.0
<b>07. ТЭЭВЭР</b>	0.140	<b>93.5</b>	<b>100.5</b>
07.1 ТЭЭВРИЙН ХЭРЭГСЛИЙН ХУДАЛДАН АВАЛТ	0.094	100.0	100.0
07.2 ХУВИЙН ТЭЭВРИЙН ХЭРЭГСЛИЙН ЗАСВАР, ҮЙЛЧИЛГЭЭ	0.035	85.0	101.3
07.3 ТЭЭВРИЙН ҮЙЛЧИЛГЭЭ	0.012	102.0	100.0
<b>08. ХОЛБООНЫ ХЭРЭГСЭЛ, ШУУДАНГИЙН ҮЙЛЧИЛГЭЭ</b>	0.049	<b>100.1</b>	<b>100.0</b>
<b>09. АМРАЛТ, ЧӨЛӨӨТ ЦАГ, СОЁЛЫН БАРАА, ҮЙЛЧИЛГЭЭ</b>	0.021	<b>100.1</b>	<b>100.0</b>
09.1 ДУУ, ДҮРС, ГЭРЭЛ ЗУРАГ, МЭДЭЭЛЛИЙГ БОЛОВСРУУЛАХ ТОНОГ ТӨХӨӨРӨМЖ	0.015	100.0	100.0
09.2 ЧӨЛӨӨТ ЦАГ, СОЁЛЫН ҮЙЛЧИЛГЭЭ	0.005	100.2	100.0
09.3 НОМ, СОНИН, БИЧГИЙН ХЭРЭГСЭЛ	0.002	100.0	100.0
<b>10. БОЛОВСРОЛЫН ҮЙЛЧИЛГЭЭ</b>	0.002	<b>109.9</b>	<b>100.0</b>
<b>11. ЗОЧИД БУУДАЛ, НИЙТИЙН ХООЛ, ДОТУУР БАЙРНЫ ҮЙЛЧИЛГЭЭ</b>	0.005	<b>103.4</b>	<b>100.0</b>
11.1 НИЙТИЙН ХООЛНЫ ҮЙЛЧИЛГЭЭ	0.005	103.2	100.0
11.2 ЗОЧИД БУУДАЛ ДОТУУР БАЙРНЫ ҮЙЛЧИЛГЭЭ	0.003	103.6	100.0
<b>12. БУСАД БАРАА, ҮЙЛЧИЛГЭЭ</b>	0.039	<b>100.7</b>	<b>100.0</b>
12.1 ХУВЬ ХҮНД ХАНДСАН ҮЙЛЧИЛГЭЭ	0.035	101.0	100.0
12.2 ХУВЬ ХҮНИЙ ЭД ЗҮЙЛ, ХЭРЭГЛЭЛ	0.002	100.1	100.0
12.4 ДААТГАЛ	0.002	100.0	100.0
12.3 САНХҮҮГИЙН ҮЙЛЧИЛГЭЭ	0.002	100.0	100.0



## 7.2.ХЭРЭГЛЭЭНИЙ БАРАА, ҮЙЛЧИЛГЭЭНИЙ ҮНЭ ТАРИФ, жил бүрийн 07 сарын эцэст

/Сайншанд сумын ажиглалтаар/

Хүнсний бараа, төгрөгөөр	Хэмжих нэгж	2016.VII	2017.VII	2018.VII	2019.VII	2020.VII	2020.VII 2019.VII
1. Гурил дээд зэрэг	кг	1233	1217	1367	1433	1517	105.9
1-р зэрэг	кг	1100	1000	1100	1100	1183	107.5
2. Талх	ш	800	1000	950	1433	1567	109.4
3.Цагаан будаа	кг	2067	2100	2200	2267	2500	110.3
4. Шар будаа	кг	1600	1600	1933	3167	2367	74.7
5. Хонины мах	кг	6500	5500	6933	8667	9500	109.6
6. Үхрийн мах /цул /	кг	9500	8500	9500	13000	14000	107.7
7. Хиам	кг	6500	6600	6600	8100	8500	104.9
8. Шингэн сүү	л	1900	1600	2000	1500	2000	133.3
9. Тараг	л	2000	2000	2500	2000	2500	125.0
10. Элсэн чихэр	кг	1800	2200	1933	2000	2067	103.4
11. Хатуу чихэр /барбарис/	кг	4833	5500	5500	5500	5567	101.2
12.Мишка зөөлөн чихэр	кг	10000	9833	9750	9750	-	0.0
13. Ногоон цай	2 кг	6000	1500	*	*	*	0.0
14. Төмс	кг	1133	1000	1867	1167	1733	148.5
15. Байцаа	кг	1500	1733	1933	1767	2000	113.2
16. Сонгино	кг	1500	1500	1500	1500	1833	122.2
17. Шилтэй өргөст хэмх	ш	1900	2000	2050	2233	2533	113.4
18. Давс монгол	кг	533	667	700	750	817	108.9
19. Ургамлын тос	л	3150	3133	3133	3167	3383	106.8
20. Архи	0.5 л	7833	7783	8767	8867	9133	103.0

Тайлбар: \* - үнийн сагс шинэчлэгдсэн

## 2. Орон сууц , цахилгаан

	Хэмжих нэгж	2016.VII	2017.VII	2018.VII	2019.VII	2020.VII	2020.VII 2019.VII
1. Халаалт. (НӨТ-тэй)	м2	385	385	385	385	385	100.0
2. Цэвэр ус (нөттэй)	тн	880	880	880	1320	1320	100.0
3. Цахилгаан	квт	113	113	118	123	130	105.7

## 3. Тээвэр холбооны үйлчилгээ

	Хэмжих нэгж	2016.VII	2017.VII	2018.VII	2019.VII	2020.VII	2020.VII 2019.VII
1. ТЗ-ын билет зөөлөн/УБ-СШ/	1 хүний	28700	28700	30600	30600	30600	100.0
2. Телевизорын хураамж	сарын	850	850	850	850	850	100.0
4. Автобензин А-80	л	1463	1563	1633	1810	1387	76.6



## 7.3 ГОЛ НЭРИЙН БАРААНЫ ДУНДАЖ ҮНЭ, хөрш зэргэлдээ аймгуудаар

/ 7 сарын 21-ний байдлаар /

№	НЭР ТӨРӨЛ	Хэмжих нэгж	Дорно говь	Өмнө говь	Дунд говь	Говь сүмбэр
			төгрөгөөр			
<b>1.1 ТАЛХ, ГУРИЛ, БУДАА</b>						
1	Гурил, дээд зэрэг	кг	1517	1730	1783	1533
2	Гурил, 1-р зэрэг	кг	1183	1403	1467	1233
3	Гурил, 2-р зэрэг	кг	925	1073	1050	950
4	Гоймон, 320 гр, "Алтан тариа" ХК, туузан	ш	883	867	967	833
5	Талх, орон нутгийн үйлдвэрийн, /том/	ш	1567	1247	1267	1183
6	Гурилан боов	кг	2067	2530	3167	2900
7	Жигнэмэг, Юбиллейние	ш	1283	1710	1283	1233
8	Цагаан будаа, задгай	кг	2500	2550	2533	2500
9	Шар будаа, задгай	кг	2433	3060	3717	1967
10	Элсэн чихэр	кг	2067	1933	2000	1733
<b>1.2 МАХ, МАХАН БҮТЭЭГДЭХҮҮН</b>						
11	Хонины мах	кг	9500	8750	8900	8000
12	Үхрийн мах, /цул/	кг	14000	-	-	12000
13	Адууны мах	кг	9167	10000	-	9000
14	Ямааны мах	кг	8333	7750	7500	7000
15	Дотор мах, цувдай, цусгүй	кг	4500	2500	5000	3000
16	Хиам, чанасан	кг	8500	5587	10767	12467
<b>1.3 ХАТААСАН, УТСАН ДАВСАЛСАН ЗАГАС, ЗАГСАЛСАН БҮТЭЭГДЭХҮҮН</b>						
17	Далайн байцаа, 10 ширхэгтэй	ш	3133	3010	2875	3233
<b>1.4 СҮҮ, СҮҮН БҮТЭЭГДЭХҮҮН</b>						
18	Сүү, үнээний, задгай	л	2500	3500	3000	2200
19	Сүү, "Цэвэр сүү", савласан	л	3000	3063	3033	3067
20	Өтгөрүүлсэн сүү, "Сгуценка", 370 гр, ОХУ	ш	2033	3233	2267	2017
21	Тараг, задгай	л	2800	5000	3500	3000
22	Хорхой ааруул, задгай, чихэртэй	кг	15667	15000	27000	15167
23	Шар тос, цэвэр	кг	18333	20000	20000	20000
<b>1.5 ЖИМС, ХҮНСНИЙ НОГОО</b>						
24	Мандарин	кг	8000	9830	9950	11333
25	Алим, шар	кг	6600	5497	4933	5917
26	Усан үзэм, хүрэн	кг	11500	15333	12500	10100
27	Үзэм, бор	кг	7167	6245	7333	7100
28	Хатаасан жимс, 100 гр, БНХАУ	г	1433	1200	1200	1050
29	Байцаа	кг	2167	1200	1750	1900
30	Улаан лооль, бөөрөнхий	кг	6333	4500	6650	6167
31	Амтат чинжүү	кг	6000	3800	5867	5833
32	Лууван	кг	2000	1400	1650	1533
33	Манжин	кг	4500	1500	5000	4000
34	Сонгино, кг, БНХАУ	кг	1933	1600	1617	1767
35	Сармис, 1 булцуу	1булцуу	533	350	643	500
36	Төмс, дотоод	кг	1167	1163	1167	1050



## Хүснэгт 7.3-ийн үргэлжлэл

<b>1.6 ЯНЖУУР, ТАМХИ, ШАР АЙРАГ, ЖИМСНИЙ ДАРС</b>					
37 Янжуур тамхи, "West", саарал өнгийн	ш	2700	3450	3783	3150
38 Янжуур тамхи, "Улааншонхор", хайрцаг	ш	1900	2133	2233	2000
39 Шар айраг, "Боргио", шилтэй, 0.5 л,	ш	1850	1850	1825	1875
<b>1.7 ХӨВӨН БӨС БАРАА</b>					
40 Дээлийн даавуу, 140 см өргөнтэй, цулгуй	м	11833	8000	19667	10500
41 Эрээн даавуу, 160 см энтэй	м	5500	4000	8333	6750
42 Торго, задгай цэцгэн хээтэй, 80 см өргөнтэй	м	10333	8000	20000	11000
43 Ширмэл дотрын материал, 160 см энтэй	м	5333	4500	6133	6000
<b>1.8 ЭМ ТАРИА</b>					
44 Парацетамол, 10ш, Моносфарм	10 ш	517	500	550	400
45 Ампициллин, 500 mg, 10ш	10 ш	1783	0	1600	1800
46 Витамин "С", үрлэн, савласан, 50ш	ш	367	383	375	350
47 Хлорфенамен, Монос	10 ш	1300	1300	1300	1300
48 Пенициллин, тариагаар	1 сая	360	-	1680	-
49 Хөвөн, 50гр, боодолтой, дотоод	ш	1650	1583	1400	1450
<b>1.9 ОРОН СУУЦНЫ УРСГАЛ ЗАСВАРЫН БАРАА, МАТЕРИАЛ</b>					
50 Цагаан тосон будаг, байшинтай, БНХАУ	л	4600	4500	4933	5000
51 Цемент, БНХАУ	50 кг	9500	12000	13000	10667
52 Вакуум цонхны 2 давхар шилтэй, хуванцар хүрээтэй	1м2	85000	88750	125000	110000
53 Хадаас, 70 мм	100 гр	467	400	433	417
54 Монгол гэрийн модон хаалга, хээгүй	ш	190000	200000	-	-
55 Гэрийн гадуур бүрээс, цагаан ямбуу, 5 ханатай гэрийн	ш	95000	70000	85000	95000
<b>1.10 ОРОН СУУЦТАЙ ХОЛБОГДОХ ЗАРДАЛ</b>					
56 Халаалт	1м2	385	334	500	400
<b>1.11 СУУЦНЫ ЦАХИЛГААН ХАНГАМЖТАЙ ХОЛБОГДСОН ЗАРДАЛУУД</b>					
57 Орон сууцны цахилгаан	1квт	111.0	120.0	110.0	130.0
58 Гэр хорооллын цахилгаан	1квт	130.0	100.0	130.0	110.0
<b>1.12 ХАТУУ ТҮЛШ</b>					
59 Түлшний мод, шуудайгаар	ш	5000	3500	5000	4000
60 Нүүрс, 1 шуудай	40 кг	7000	1500	12500	3500
<b>1.13. ШАТАХ, ТОСЛОХ МАТЕРИАЛ</b>					
61 Бензин, А-80, 1 литр	л	1450	1443	1490	1470
62 Бензин, А-92,1 литр	л	1500	1600	1580	1517
63 Дизелийн түлш, 1 литр	л	2253	2290	2240	2237
<b>1.14 АВТО ЗАМЫН ЗОРЧИГЧ ТЭЭВРИЙН ҮЙЛЧИЛГЭЭ</b>					
64 Хот доторх таксины хөлс	1 км	1000	2750	1000	1000
65 УБ- аймгийн төвийн таксины хөлс, нэг талдаа	1 хүний	22400**	28500	13400**	11400**

\* 1 километрийн үнэ

- Тухайн сард худалдаанд байхгүй

\*\*- Автобусны үнэ 1 талдаа

\* -Тэмээний махны үнэ



## НАЙМ. ХӨДӨӨ АЖ АХУЙ

## 8.1 МАЛ ТӨЛЛӨЛТ, ТӨЛ БОЙЖИЛТ, малын төрлөөр, жил бүрийн 07 сард

Малын төрөл	Төллөсөн хээлтэгч		Төлөлтийн хувь		Бойжиж буй төл		Хорогдсон төл	
	2019 I-VII	2020 I-VII	2019 I-VII	2020 I-VII	2019 I-VII	2020 I-VII	2019 I-VII	2020 I-VII
	толгойн тоо		хувь		толгойн тоо			
Бүгд	678137	728528	73.0	72.1	679524	732820	2410	975
Адуу	18704	23646	41.2	47.4	18663	23633	41	13
Үхэр	14583	20505	45.8	55.9	14566	20497	18	16
Тэмээ	6965	7939	41.1	46.2	6953	7927	12.0	12
Хонь	338582	362204	80.9	80.3	339672	364724	943	302
Ямаа	299303	314234	71.8	68.9	299670	316039	1396	632

## 8.2 МАЛ ТӨЛЛӨЛТ, ТӨЛ БОЙЖИЛТ, сумаар, жил бүрийн 07 сард

Сумын нэр	Төллөсөн хээлтэгч		Төлөлтийн хувь		Бойжиж буй төл		Хорогдсон төл	
	2019 I-VII	2020 I-VII	2019 I-VII	2020 I-VII	2019 I-VII	2020 I-VII	2019 I-VII	2020 I-VII
	толгойн тоо		хувь		толгойн тоо			
Бүд	678137	728528	73.0	72.1	679524	732820	2410	975
Айраг	58185	66078	79.3	81.3	58332	67100		
Алтанширээ	53042	55668	88.0	86.3	52845	56149	197	
Даланжаргал	72241	66524	92.7	78.2	72241	66554		
Дэлгэрэх	69939	77422	75.8	76.1	70977	77694	436	230
Иххэт	56002	60655	73.5	74.3	56002	60655		0
Мандах	44112	46116	63.1	60.8	43723	45983	389	133
Өргөн	53492	50625	79.2	68.3	53552	50484	37	141
Сайхандулаа	49919	58015	66.5	74.0	48988	58033	931	
Улаанбадрах	45485	47257	77.0	73.8	45523	47261		164
Хатанбулаг	50856	61792	51.8	59.4	50856	61792		0
Хөвсгөл	38975	45738	68.8	73.6	38975	45738		
Эрдэнэ	40582	44365	72.2	70.4	40957	45471	81	5
Сайншанд	36534	39359	68.5	66.5	37760	41110	339	184
Замын-Үүд	8773	8914	65.7	56.7	8793	8796		118



## 8.3 ЗҮЙ БУСААР ХОРОГДСОН ТОМ МАЛ, малын төрлөөр, жил бүрийн 07 сард

Малын төрөл	Хорогдсон мал		Оны эхний малд эзлэх хувь		Өвчнөөр хорогдсон мал		Өвчнөөр хорогдсон малын эзлэх хувь	
	2019 I-VII	2020 I-VII	2019 I-VII	2020 I-VII	2019 I-VII	2020 I-VII	2019 I-VII	2020 I-VII
	толгойн тоо		хувь		толгойн тоо		хувь	
Бүгд	4323	894	0.2	0.04	165	55	3.8	6.2
Адуу	94	48	0.07	0.03	12	0	12.8	0.0
Үхэр	72	54	0.1	0.06	20	4	27.8	7.4
Тэмээ	123	13	0.3	0.03	5	2	4.1	0.0
Хонь	1512	271	0.2	0.03	64	13	4.2	4.8
Ямаа	2522	508	0.3	0.05	64	36	2.5	7.1

## 8.4 ЗҮЙ БУСААР ХОРОГДСОН ТОМ МАЛ, сумаар, жил бүрийн 07 сард

Сумын нэр	Хорогдсон мал		Оны эхний малд эзлэх хувь		Өвчнөөр хорогдсон мал		Өвчнөөр хорогдсон малын эзлэх хувь	
	2019 I-VII	2020 I-VII	2019 I-VII	2020 I-VII	2019 I-VII	2020 I-VII	2019 I-VII	2020 I-VII
	толгойн тоо		хувь		толгойн тоо		хувь	
Бүд	4323	894	0.2	0.04	165	55	3.8	6.2
Айраг	100	0	0.1	0.0	0	0	0.0	0.0
Алтанширээ	416	0	0.3	0.0	0		0.0	0.0
Даланжаргал	0	2	0.0	0.0	0	0	0.0	0.0
Дэлгэрэх	475	190	0.2	0.08	2	0	0.4	0.0
Иххэт	40	0	0.0	0.0	0	0	0.0	0.0
Мандах	1305	96	0.8	0.1	0	6	0.0	6.3
Өргөн	10	87	0.0	0.1	10	0	100.0	0.0
Сайхандулаа	1323	3	0.7	0.0	2	0	0.2	0.0
Улаанбадрах	29	5	0.0	0.0	0	0	0.0	0.0
Хатанбулаг	6	69	0.0	0.0	6	18	0.0	0.0
Хөвсгөл	131	133	0.1	0.1	12	0	9.2	0.0
Эрдэнэ	0	66	0.0	0.04	0	1	0.0	1.5
Сайншанд	389	113	0.3	0.09	123	0	31.6	0.0
Замын-Үүд	99	130	0.3	0.24	10	30	10.1	23.1





## 8.5 ХАА-н БҮТЭЭГДЭХҮҮНИЙ ҮНИЙН СУДАЛГАА, жил бүрийн 07 сарын эцэст

	2016 VII	2017 VII	2018 VII	2019 VII	2020 VII
	төгрөг				
Ингэний сүү	2000	2000			
Ямааны ноолуур	40000	60000	70000	70000	50000
Тэмээний шир	10000	5000			
Адууны шир	15000	15000	10000		5000
Үхрийн шир	15000				3000
Хонины арьс	1000	1000		1000	
Ямааны арьс	500			500	

## 8.6 МАЛЫН ҮНИЙН СУДАЛГАА, сумаар, 2020 оны 07 сарын эцэст

	Ат	Соеолон үрээ	Хязаалан гуна	Эр хонь	Эр ямаа
	мянган төгрөг				
Айраг				180.0	150.0
Алтанширээ	1200.0	1000.0	2000.0	200.0	120.0
Даланжаргалан	-	-	-	180.0	150.0
Дэлгэрэх	1000.0	850.0	1200.0	200.0	120.0
Иххэт	1200.0	1000.0	1500.0	200.0	100.0
Мандах	1100.0	-	1100.0	195.0	130.0
Өргөн	1200.0	1100.0	1700.0	180.0	130.0
Сайхандулаан	1000.0	700.0	1000.0	220.0	180.0
Улаанбадрах	1500.0	1000.0	1500.0	180.0	130.0
Хатанбулаг	1300.0	-	-	150.0	110.0
Хөвсгөл	1250.0	870.0	870.0	180.0	130.0
Эрдэнэ	1000.0	800.0	1000.0	200.0	170.0
Сайншанд	1200.0	800.0	1000.0	150.0	140.0
Замын-үүд	1100.0	1000.0	1200.0	200.0	150.0



## ЕС. АЖ ҮЙЛДВЭР

## 9.1 НИЙТ БА БОРЛУУЛСАН БҮТЭЭГДЭХҮҮН, оны үнээр

	Нийт бүтээгдэхүүн			Борлуулалтын орлого		
	2019 I-VII	2020 I-VII	2020 I-VII 2019 I-VII	2019 I-VII	2020 I-VII	2020 I-VII 2019 I-VII
	сая.төг		хувь	сая.төг		хувь
Дүн	112191.1	90306.8	80.5	185187.7	145812.6	78.7
А. Өмчийн төрлөөр						
- төрийн	4295.1	4755.5	110.7	5038.4	5880.4	116.7
- хувийн	107896.0	85551.3	79.3	180149.3	139932.2	77.7
Б. ААН-ийн хэлбэрээр						
- Хоршоо	3.1	7.0	2.2 <sup>2</sup>	4.3	9.3	216.3
- Компани	107497.6	85062.3	79.1	179635.7	139321.6	77.6
- УҮГ	4295.1	4755.5	110.7	5038.4	5880.4	116.7
- Өрхийн аж ахуй	395.3	482.0	121.9	509.3	601.3	118.1

Тайлбар : <sup>2</sup>-Дахин их

## 9.2 АЖ ҮЙЛДВЭРИЙН ЖИГД АЖИЛЛАГАА, сараар, оны үнээр

		Ажиллагчид	НБ	ББ	Сар бүрийн дүнд эзлэх хувь	
		тоо	сая.төг		хувь	
2019	I сар	711	13338.8	24489.3	11.9	13.2
	II сар	1367	18995.3	13384.9	16.9	7.2
	III сар	1781	7585.9	28589.0	6.8	15.4
	IV сар	1812	15955.0	34533.7	14.2	18.6
	V сар	1883	16091.6	25855.4	14.3	14.0
	VI сар	1848	23148.0	38830.3	20.6	21.0
	VII сар	1825	17076.5	19505.1	15.2	10.5
	Дүн		112191.1	185187.7	100.0	100.0
2020	I сар	1777	4474.4	18553.0	5.0	12.7
	II сар	1811	1951.2	4682.1	2.2	3.2
	III сар	1442	7399.5	12020.9	8.2	8.2
	IV сар	1535	14744.0	31699.1	16.3	21.7
	V сар	1826	23747.7	27388.1	26.3	18.8
	VI сар	1988	12172.9	29432.2	18.9	23.8
	VII сар	1997	25817.1	22037.2		
	Дүн		90306.8	145812.6	76.8	88.5



## 9.3 АЖ ҮЙЛДВЭРИЙН САЛБАРЫН БҮТЭЭГДЭХҮҮНИЙ ҮЙЛДВЭРЛЭЛ, дэд салбараар, оны үнээр, жил бүрийн эхний 07 сард

Салбар	2018 I-VII	2019 I-VII	2020 I-VII	2020 I-VII 2019 I-VII
	сая.төг			хувь
<b>Дүн</b>	<b>112480.7</b>	<b>112191.1</b>	<b>90306.8</b>	<b>80.5</b>
<b>Уул уурхай олборлох аж үйлдвэр</b>	<b>50066.6</b>	<b>54046.1</b>	<b>34849.8</b>	<b>64.5</b>
Нүүрс олборлолт	50066.6	54046.1	27646.9	51.2
Бусад ашигт малтмал олборлолт			7202.9	
<b>Боловсруулах аж үйлдвэр</b>	<b>58280.3</b>	<b>53849.9</b>	<b>48125.4</b>	<b>89.4</b>
Хүнсний бүтээгдэхүүн үйлдвэрлэл	738.6	642.6	759.6	118.2
мах, махан бүтээгдэхүүн үйлдвэрлэл	276.7	66.6	54.8	82.3
сүү, сүүн бүтээгдэхүүн үйлдвэрлэл	89.6	128.0	148.8	116.3
хүнсний бусад бүтээгдэхүүн үйлдвэрлэл	372.3	448.0	556.0	124.1
Хувцас үйлдвэрлэл	29.3	42.5	43.6	102.6
Гутал үйлдвэрлэл	5.4	8.3	14.5	174.7
Мод, модон эдлэл үйлдвэрлэл	46.5	30.7	39.9	130.0
Машин тоног төхөөрөмжөөс бусад төмөр эдлэл үйлдвэрлэл	0.0	2.6	10.4	
Боловсруулах үйлдвэрийн бусад	57460.5	53125.8	47257.4	89.0
<b>Цахилгаан, хий, уур, агааржуулалт</b>	<b>4133.8</b>	<b>3156.8</b>	<b>3646.5</b>	<b>115.5</b>
Цахилгаан, дулаан, уур үйлдвэрлэл	2933.7	3156.8	3646.5	115.5
<b>Усан хангамж, сувагжилтын систем, хог хаягдал зайлуулах болон хүрээлэн буй орчныг дахин сэргээх үйл ажиллагаа</b>	<b>1200.1</b>	<b>1138.3</b>	<b>3685.1</b>	<b>3.5<sup>2</sup></b>
Ус ариутгал, усан хангамж, хог хаягдал зайлуулах	1200.1	1138.3	3685.1	323.7

Тайлбар :- <sup>2</sup> Дахин их



## 9.4 БҮТЭЭГДЭХҮҮН ҮЙЛДВЭРЛЭЛТ, БОРЛУУЛАЛТ, СУМААР, 07 сард

	Мэдээлэлд хамрагдсан нэгж		Нийт үйлдвэрлэлт		
	2019 I-VII	2020 I-VII	2019 I-VII	2020 I-VII	2020 I-VII 2019 I-VII
	тоо		сая.төг		хувь
Дүн	86	70	112191.1	90306.8	80.5
Айраг	3	3	19.8	18.0	90.9
Алтанширээ	5	4	12.1	5.4	44.6
Даланжаргалан	5	4	45794.6	52624.6	114.9
Дэлгэрэх	1		0.5	0.4	80.0
Иххэт	4	3	11.1	6453.1	581 <sup>2</sup>
Мандах	7	2	1674.7	11.5	0.7
Өргөн	4	6	10829.5	6672.6	61.6
Сайхандулаан	1		1.6		0.0
Улаанбадрах	5	4	5.3	1.4	0.0
Хатанбулаг	2	1	7.7	0.4	5.2
Хөвсгөл	4	4	47948.9	14739.2	30.7
Эрдэнэ	5	1	12.53	2.8	22.3
Сайншанд	31	24	3577.3	7016.5	196.1
Замын-Үүд	9	14	2295.5	2760.9	120.3

## 9.4 Хүснэгтийн үргэлжлэл:

Сумын нэр	Дулаан		Ус түгээлт		Сувагжуулалт		Савласан цэвэр ус	
	2019 I-VII	2020 I-VII	2019 I-VII	2020 I-VII	2019 I-VII	2020 I-VII	2019 I-VII	2020 I-VII
	мян.кв.цаг		мян.м3		мян.м3		мян.л	
Дүн	98.4	92.4	538.2	589.9	413.5	439.8	1025.7	953
Айраг								
Алтанширээ								
Даланжаргалан								
Дэлгэрэх								
Иххэт								
Мандах								
Өргөн							7.4	4.8
Сайхандулаан								
Улаанбадрах								
Хатанбулаг								
Хөвсгөл								
Эрдэнэ								
Сайншанд	41.3	32.4	330.2	390.3	264.3	301.4	438.4	483.4
Замын-Үүд	57.1	60	208.0	199.6	149.2	138.4	579.9	464.8



## 9.4 Хүснэгтийн үргэлжлэл:

Сумын нэр	Талх		Нарийн боов		Бялуу		Хиам	
	2019 I-VII	2020 I-VII	2019 I-VII	2020 I-VII	2019 I-VII	2020 I-VII	2019 I-VII	2020 I-VII
	тн		тн		тн		тн	
Дүн	78.3	198.1	64.1	59.7	1.5	2.1	12.1	8.8
Айраг	4.2	2.7		0.1		0.5		
Алтанширээ	2.8	2.3	0.2	0.1				
Даланжаргалан			4.8	6.5				
Дэлгэрэх								
Иххэт	6.4	19.0						
Мандах			0.01					
Өргөн	0.9	0.57	0.7	0.5	0.03	0.074		
Сайхандулаан								
Улаанбадрах	0.2	0.7	0.02		0.04			
Хатанбулаг								
Хөвсгөл	1.3	1.9						
Эрдэнэ	1.5	0.9	0.1	0.2				
Сайншанд	34.7	89.4	30.7	23.0	0.8	0.8	12.1	8.8
Замын-Үүд	26.33	80.7	27.51	29.2	0.6	0.7		

## 9.4 Хүснэгтийн үргэлжлэл:

Сумын нэр	Сүүн бүтээгдэхүүн		Хэрчсэн гурил		Банш, бууз		Гутал	
	2019 I-VII	2020 I-VII	2019 I-VII	2020 I-VII	2019 I-VII	2020 I-VII	2019 I-VII	2020 I-VII
	мян.л		мян.тн		тн		ширхэг	
Дүн	46.9	32.8	17.5	41.3	2.3	1.9	116	128
Айраг				0.03			108	120
Алтанширээ			2.0	1.0				
Даланжаргалан								
Дэлгэрэх								
Иххэт			1.0	3.0				
Мандах								
Өргөн				0.4				
Сайхандулаан								
Улаанбадрах			0.5	0.3				
Хатанбулаг			0.7	0.2				
Хөвсгөл			1.1	0.1				
Эрдэнэ			0.1	0.29	0.01			
Сайншанд	46.9	32.8	10.9	28.9	2.3	1.9		
Замын-Үүд			1.2	7.1			8.0	8.0



9.4 Хүснэгтийн үргэлжлэл:

Сумын нэр	Нүүрс		Шохой		Вакуум цонх		Цаасан уут	
	2019 I-VII	2020 I-VII	2019 I-VII	2020 I-VII	2019 I-VII	2020 I-VII	2019 I-VII	2020 I-VII
	мян.тн		тн		м2		мян.ш	
Дүн	593.4	384.1	11000.0	12550.0	1093.9	1262.7		5.0
Айраг								
Алтанширээ								
Даланжаргалан	105.5	269.8						
Дэлгэрэх								
Иххэт								
Мандах	13.7							
Өргөн			11000.0	12550.0				
Сайхандулаан								
Улаанбадрах								
Хатанбулаг								
Хөвсгөл	474.2	114.3						
Эрдэнэ								
Сайншанд					1093.9	1262.7		5.0
Замын-Үүд								

9.4 Хүснэгтийн үргэлжлэл:

Сумын нэр	Модон эдлэл		Дээл		Жижиг оёдол		Хайрга	
	2019 I-VII	2020 I-VII	2019 I-VII	2020 I-VII	2019 I-VII	2020 I-VII	2019 I-VII	2020 I-VII
	мян.төг		ш		мян.төг		мян.м3	
Дүн	30689.0	38731.5	326	131	16449.5	11149.3	9.8	12.6
Айраг			5		5845.5	1455.3		
Алтанширээ			10	6	70.0	305.0		
Даланжаргалан			26	27	1486.0	1530.0		
Дэлгэрэх	450.0	300.0						
Иххэт								
Мандах			86	55	2608.0	3995.0		
Өргөн			2	10		430.0		
Сайхандулаан			20					
Улаанбадрах			9		30.0			
Хатанбулаг			34		2150.0			
Хөвсгөл			2	33	2276.0	3434.0		
Эрдэнэ			132		1984.0			
Сайншанд	30239.0	38431.5					6.2	4.0
Замын-Үүд							3.6	8.6



## АРАВ. БАРИЛГА

## 10.1 БАРИЛГА УГСРАЛТ, ИХ ЗАСВАРЫН АЖИЛ, төрлөөр

	2019 I-VI	2020 I-VI	2020 I-VI 2019 I-VI
	сая төгрөг		хувь
<b>Барилга угсралт их засварын ажил бүгд</b>	<b>51067.1</b>	<b>176948.5</b>	<b>3.5<sup>2</sup></b>
Орон сууцны барилга	6436.1	4663.6	72.5
Орон сууцны бус барилга	13915.5	15455.4	111.1
Үйлдвэрийн	2133.9	200.0	9.4
Худалдаа үйлчилгээний	2215.0	3810.4	172.0
Эмнэлэг, сургууль, соёлын	6880.4	3482.2	50.6
Бусад	2686.2	7962.8	2.9 <sup>2</sup>
Инженерийн барилга байгууламж	28989.3	154932.0	5.3 <sup>2</sup>
Эрчим хүчний	27.5	70.0	2.5 <sup>2</sup>
Төмөр зам	10637.9	147707.5	13 <sup>2</sup>
Авто зам	16350.9	711.0	4.3
Далан, суваг, шугам, сүлжээ	1571.0	5416.3	3.4 <sup>2</sup>
Бусад (зам, талбайн бусад ажил)	402.0	1027.2	2.5 <sup>2</sup>
Их засварын ажил	1726.2	1897.5	109.9

Тайлбар: <sup>2</sup> - дахин их





## 10.2 БАРИЛГА УГСРАЛТ, ИХ ЗАСВАРЫН АЖИЛ, объектын нэрээр, сая.төг

## А. Шинэ барилга, шинэчлэлт, хөрөнгө оруулалтын эх үүсвэр

Объектын нэр, байршил	Хүч чадал	Төсөвт өртөг бүгд	Гүйцэтгэл (өссөн дүнгээр)	Үүнээс: Тайлант оны гүйц	Эхэлсэн дууссан хугацаа
<b>1. Улсын төсвийн хөрөнгө оруулалтаар</b>					
1 Төрөх эмнэлэг СШ 2-р баг	50 ортой	4750.4	4750.4	237.5	2017-2020
2 Автовокзал ЗҮ	450тн	6116.5	2000.0		2012.08-
3 Эмнэлэг ЗҮ 1-р баг	100 ортой	40000.0	4000.0	828.2	2013-2020
4 Соёл, спорт цогцолбор ХБ	825.3 м2	1217.0	1134.0	296.0	2013.10-
5 Авто зам ӨР	18.25 км	1980.0	1230.0		2014.04-
7 Сумын цэвэр, бохир, халаалт шугам ДЖ	2200 м	2768.0	2712.6	1012.6	2019.06-
8 Сумын цэвэр, бохир, халаалт шугам ХБ	1200 м	4500.0	4050.0	970.0	2019.06-
9 Сумын цэвэр, бохир, халаалт шугам УБ	800 м	720.0	684.0	180.0	2019.07-
10 Соёл, спорт цогцолбор УБ	864 м2	1089.5	1089.5	404.5	2019-2020
11 Соёл, спорт цогцолбор ХЛ	2200 м2	1069.3	1069.3	469.3	2019-2020
13 Сумын цэвэр, бохир, халаалт шугам АШ	6000 м	2847.9	2563.1	763.1	2019.06-
14 Зүүнбаянгаас Таван толгой хүртэлх төмөр зам	414.6 км		500.0	147707.5	2019.09-
15 Кино театр СШ	100 хүн	1400.0	1400.0	475.0	2019-2020
16 Хамарын хийд чиглэлийн замаас Ханбаянзүрх уул хүртэлх зам СШ	6.8 км	4151.0	3320.9	207.6	2019.05-
17 Цэцэрлэг ЗҮ	150 хүүхэд	1595.0	1595.0	745.0	2019-2020
18 Дотуур байр ЭР	80 хүүхэд	1148.5	1148.5	148.5	2019-2020
19 ЭМТ-ийн өргөтгөл ХЛ	81.7 м2	160.6	64.2		2019.09-
23 Цэцэрлэг АШ	75 хүүхэд	701.0	655.9	95.1	2019.08-
25 Соёл спортын цогцолбор СШ	1000 хүний суудалтай	5728.0	5728.0	859.2	2019-2020
<b>Дүн</b>		<b>81942.7</b>	<b>39695.4</b>	<b>155399.1</b>	
<b>2. Орон нутгийн төсвийн хөрөнгө оруулалтаар</b>					
1 Халуун усны барилга ЗҮ	48 м2	99.0	99.0	99.0	2020.04-
2 Иргэдийн хөгжлийн төв ХБ	266 м2	250.0	245.0	245.0	2019.12-
3 Иргэдийн хөгжлийн төв ЗҮ	363 м2	491.0	491.0	491.0	2020
<b>Дүн</b>		<b>840.0</b>	<b>835.0</b>	<b>835.0</b>	



## 3. Бусад хөрөнгө оруулалтаар

1 Барилга угсралтын ажил	18816.9
<b>БАРИЛГА УГСРАЛТЫН ДҮН</b>	<b>175051.0</b>

*Б . Их засварын ажил, объектын нэрээр, хөрөнгө оруулалтын эх үүсвэрээр, сая.төг*

## 1. Улсын төсвийн хөрөнгө оруулалтаар

1 ЕБ сургуулийн их засвар ӨР	190.0	95.0	95.0	2020.06-
2 ЕБ-ын 5-р сургуулийн засвар СШ	209.5	199.0	199.0	2020.05-
<b>Дүн</b>	<b>399.5</b>	<b>294.0</b>	<b>294.0</b>	

## 2. Орон нутгийн төсвийн хөрөнгө оруулалтаар

1 ЗДТГ-ын их засвар ДЖ	309.9	154.5	154.5	2019.05-
2 ЭМТөвийн их засвар ИХ	58.5	58.5	58.5	2020
3 Тохижилт-Сайншанд хот тохижилтын газрын барилгын засвар СШ	69.5	69.5	69.5	2020
4 АЗДТГ-ын засвар СШ	48.1	48.1	48.1	2020
5 ЭМШУУИС-ын дотуур байрны засвар СШ	232.3	139.4	139.4	2020.05-
6 Сумын ЗДТГ-ын засвар СШ	110.2	110.2	110.2	2020
7 Татварын хэлтсийн засвар СШ	104.5	104.5	104.5	2020
8 1-р цэцэрлэгийн засвар СШ	157.5	141.8	141.8	2020.05-
<b>Дүн</b>	<b>1090.5</b>	<b>826.5</b>	<b>826.5</b>	

## 3. Бусад хөрөнгө оруулалтаар

1 Их засварын ажил	777.0
<b>ИХ ЗАСВАР БҮГД</b>	<b>1897.5</b>
<b>БАРИЛГА УГСРАЛТ, ИХ ЗАСВАРЫН АЖЛЫН НИЙТ ДҮН</b>	<b>176948.5</b>



## АРВАН НЭГ. БАЙГАЛЬ ОРЧИН

## 11.1 ЦАГ УУРЫН ҮЗҮҮЛЭЛТҮҮД, сумаар, 2020 оны 07 сард

Станцын нэр	Агаарын температур			Хөрсний температур			Салхины хурд		Тунадасны хэмжээ		Бэлчээрийн ургамал	
	Дундаж	Хамгийн их	Хамгийн бага	Дундаж	Хамгийн их	Хамгийн бага	их хурд	10м/с-ээс дээш салхитай өдөр	нийлбэр	Тунадастай өдөр	Дундаж өндөр	Ургац
	хэм						метр/секунд		миллиметр		см	ц/га
Айраг	24.1	35	12	32	60.0	0	53.5	11	10	1	6.3	1.8
Алтанширээ	ээлжийн амралттай											
Дэлгэрэх	21.6	34	10	26	56.0	9	113.2	12	19	12	12.3	2.1
Иххэт	23.2	34	10	31	58.0	10	181.1	19	9	0	5	0.2
Мандах	22.9	35	11	29	58.0	11	27.6	9	23	20	3	0.1
Өргөн	25.1	36	-	34	-	12	66.6	13	10	4	10.3	0.3
Сайхандулаан	24.0	35	12	33	63.0	0	15.7	9	14	7	2	-
Улаанбадрах	ээлжийн амралттай											
Хатанбулаг	26.2	-	15	36	64.0	12	30	4	14	5	8	0
Хөвсгөл	25.6	37	14	32	60.0	14	25.2	11	21	22	3	0
Эрдэнэ	23.4	35	12	29	62.0	10	40.9	13	21	15	5.3	0.1
Сайншанд	24.6	37	14	30	61.0	12	24.9	12	23	23	7	0.2
Замын-Үүд	24.1	36	12	30	60.0	12	56.5	12	16	16	7	0.1

Эх үүсвэр: Цаг уур орчны шинжилгээний газар