



# ДОРНОГОВЬ АЙМГИЙН СТАТИСТИКИЙН ХЭЛТЭС

ᠳᠣᠷᠨᠣᠭᠣᠪᠢ ᠠᠶᠢᠮᠭᠢᠨ  
ᠨᠢᠶᠭᠦᠮ, ᠡᠳᠢᠶᠢᠨ ᠵᠠᠰᠭᠢᠨ  
ᠲᠠᠨᠢᠯᠴᠠᠭᠤᠯᠠᠭ᠎ᠠ

## ДОРНОГОВЬ АЙМГИЙН НИЙГЭМ, ЭДИЙН ЗАСГИЙН ТАНИЛЦУУЛГА

2020/06



Мэдээллийн нэгдсэн лавлах: [WWW.1212.MN](http://WWW.1212.MN)

## ГАРЧИГ

Товч танилцуулга.....	1-14
Нийгэм, эдийн засгийн үндсэн үзүүлэлтүүд.....	15
Нэг. Эрүүл мэнд.....	16-17
Хоёр. Хөдөлмөр эрхлэлт .....	18-20
Гурав. Нийгмийн даатгал, халамж.....	21-24
Дөрөв. Гэмт хэрэг.....	25-26
Тав. Мөнгө,зээл .....	26
Зургаа. Төсөв, санхүү .....	28-29
Долоо. Үнэ.....	30-33
Найм. Хөдөө аж ахуй .....	34-36
Ес. Аж үйлдвэр.....	37-41
Арав. Тээвэр .....	42
Арван нэг. Байгаль орчин.....	43

## ДОРНОГОВЬ АЙМГИЙН НИЙГЭМ, ЭДИЙН ЗАСГИЙН БАЙДАЛ

( 2020 оны 06 дугаар сарын байдлаар)

### Нэг. Нийгмийн үзүүлэлт

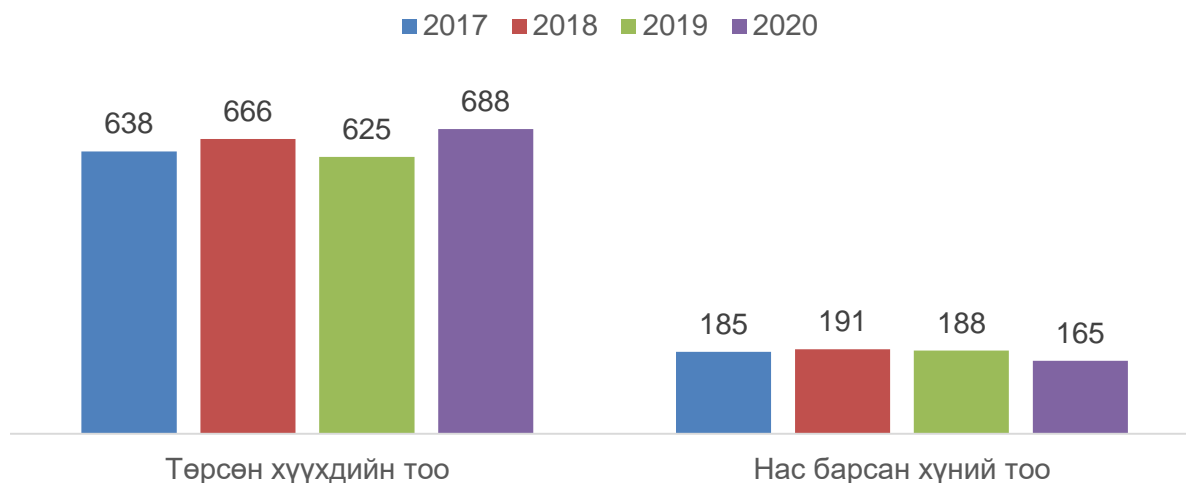


#### 1.1 Хүн ам

Дорноговь аймгийн хэмжээнд 2020 оны эхний хагас жилд 684 эх амаржиж, 688 хүүхэд шинээр мэндэлж, 165 хүн нас барсан байна. Амаржсан эхийн тоо өмнөх оны мөн үеэс 62(10.0%)-оор, төрсөн хүүхдийн тоо өмнөх оны мөн үеэс 63(10.1%)-аар тус тус өсч, нас барсан хүний тоо өмнөх оны мөн үеэс 23(12.2%)-аар буурсан байна.

Хүн амын цэвэр өсөлт 523 болж 2019 оны мөн үеийнхээс 86(19.7%)-аар өссөн байна. 1000 хүнд ногдох төрөлт 9.8, нас баралт 2.4 байгаа нь өмнөх оны мөн үетэй харьцуулахад төрөлт 0.7 пунктээр өсч, нас баралт өмнөх оны мөн үеэс 0.3 пунктээр буурсан байна.

Зураг. Төрсөн хүүхэд, нас барсан хүний тоо. 2017-2020 оны 06 сард



Он гарсаар нялхсын эндэгдэл 9 байгаа нь өмнөх оны мөн үеэс 2.2 дахин өсчээ.



#### 1.2 Эрүүл мэнд

2020 оны 06 сарын байдлаар, 4.9 мянган хүн эмнэлэгт хэвтэж эмчлүүлсэн нь өмнөх оны мөн үеэс 3.4 хувиар, 2.9 мянган хүн урьдчилан сэргийлэх тарилгад хамрагдсан нь өмнөх оны мөн үеэс 9.4 хувиар тус тус өсч, 199.6 мянган хүнд амбулаторийн үзлэг хийсэн нь өмнөх оны мөн үеэс 0.4 хувиар буурсан байна.

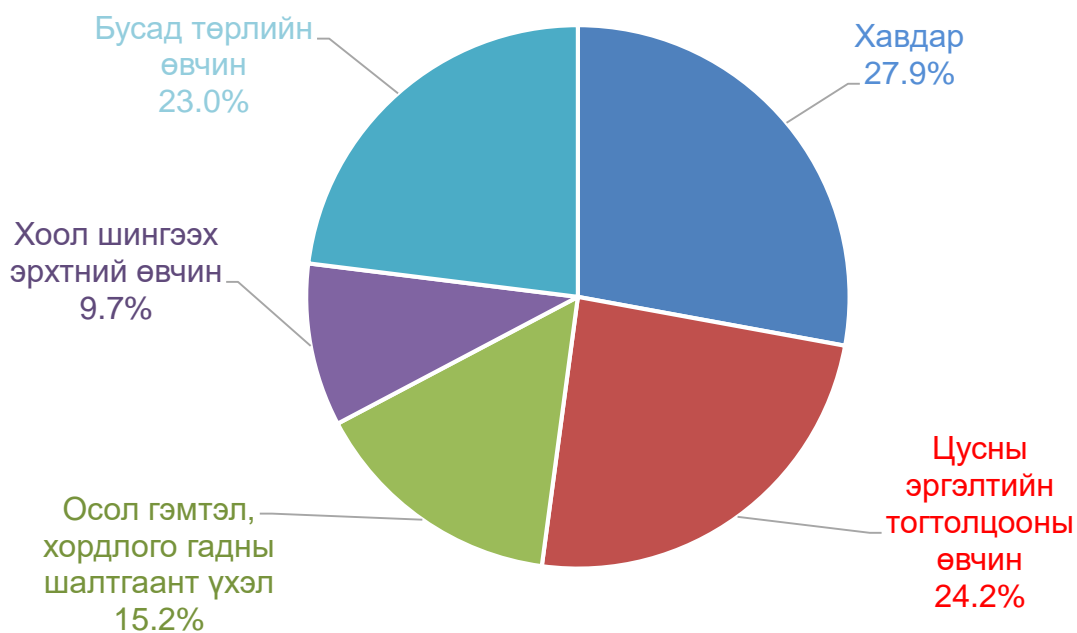


2020 оны 06 сард 899 эх жирэмсний хяналтанд орсны 90.7 хувь буюу 815 эх жирэмсний эхний 3-н сард хяналтанд хамрагджээ. Жирэмсний хяналтанд хугацаандаа орсон эхийн эзлэх хувь өмнөх оны мөн үеэс 1.8 пунктээр өссөн байна.

Түргэн тусламжийн дуудлага 1021 мянган удаа гарсны 1.6 мянга буюу 15.7 хувь нь алсын дуудлага байв. Өмнөх оны мөн үетэй харьцуулбал нийт түргэн тусламжийн дуудлага өмнөх оны мөн үеэс 1.0 хувиар буурч, алсын дуудлага өмнөх оны мөн үетэй адил хэмжээнд байна.

Он гарсаар ослын улмаас 1443 хүн бэртэж, 25 иргэний амь нас энджээ. Өмнөх оны мөн үетэй харьцуулбал бэртэж гэмтсэн хүний тоо 17(1.2%)-оор, нас барсан хүний тоо 12(32.4%)-аар тус тус буурсан байна.

Зураг. Нас баралт, өвчний шалтгаанаар, хувь. 2020 оны 06 сард



Нас баралтыг өвчний шалтгаанаар авч үзэхэд хавдар 27.9 хувь, цусны эргэлтийн тогтолцооны өвчин 24.2 хувь, бусад төрлийн өвчин 23.0 хувь, осол гэмтэл, хордлого гадны шалтгаант үхэл 15.2 хувь, хоол шингээх эрхтний өвчин 9.7 хувийг тус тус эзэлж байна.

Халдварт өвчний 373 тохиолдол бүртгэгдсэн нь өмнөх оны мөн үеэс 131-ээр буюу 26.0 хувиар буурчээ. Халдварт өвчний тохиолдол буурахад вирус гепатит 40.0 хувиар, сүрьеэ 19.6 хувиар, трихоминиаз 43.2 хувиар буурсан тус тус голлон нөлөөлжээ.



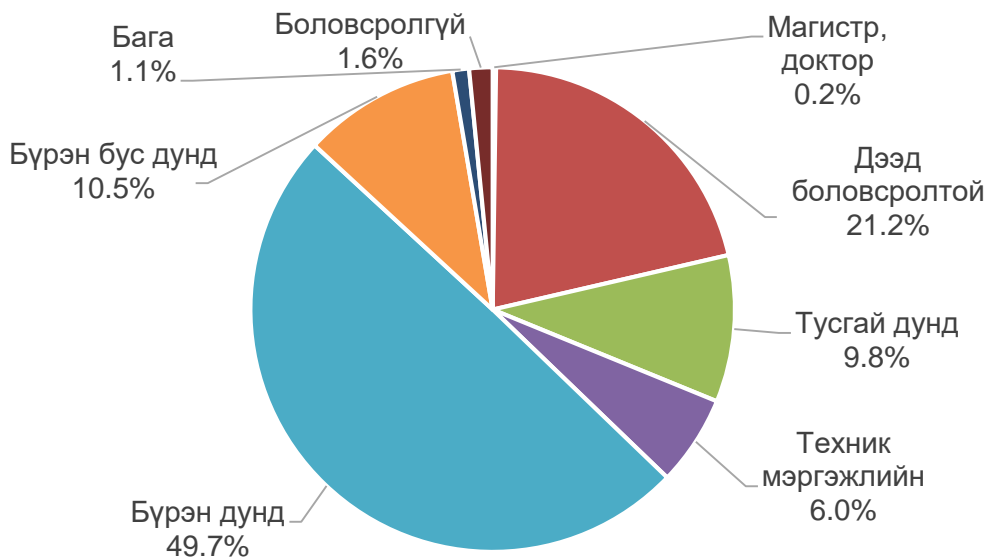
### 1.3 Бүртгэлтэй ажилгүй иргэн

Хөдөлмөрийн хэлтэст ажил хайж бүртгүүлсэн иргэд 2020 оны 06 сарын эцэст 449 болсны 125(27.8%) нь бүртгэлтэй ажилгүй иргэд, 324 (72.2%) нь ажилтай боловч өөр ажил хайж байгаа иргэд байна.

Нийт бүртгэлтэй ажилгүй иргэд нь өмнөх оны мөн үеийнхээс 316 (41.3%) хүнээр, өмнөх сараас 19 (8.1%) хүнээр тус тус буурчээ.

Бүртгэлтэй ажилгүй иргэдийн боловсролын түвшинг харахад 223(49.7%) нь бүрэн дунд, 95(21.2%) нь дээд, 47(10.5%) нь бүрэн бус дунд, 44(9.8%) нь тусгай дунд, 27(6.0%) нь техник мэргэжлийн, 7(1.6%) боловсролгүй, 1(0.2%) магистр, докторын боловсролтой иргэд эзэлж байна.

*Зураг. Ажилгүй иргэдийн тоо, боловсролоор, хувиар, 2020 оны 06 сарын эцэст*



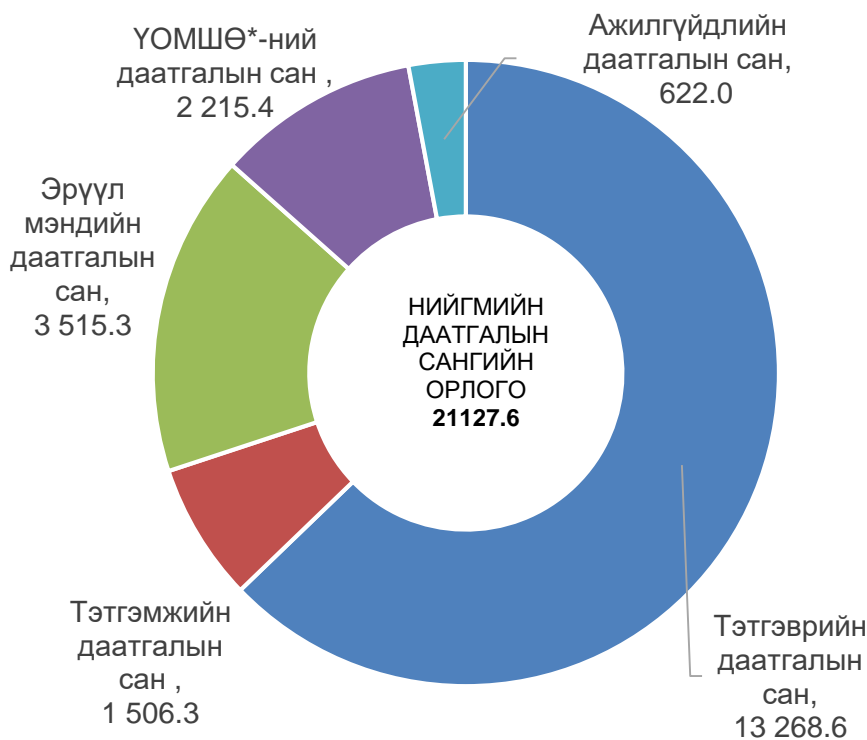
Хөдөлмөрийн хэлтэст 2020 оны эхний 6 сарын байдлаар 130 иргэн шинэ ажлын байранд орж, бүртгэлтэй байсан 369 иргэн ажилд зуучлагдан орж, өмнөх сарын бүртгэлээс 86 иргэн ажил идэвхтэй хайхгүй байгаа шалтгаанаар хасагдсан байна.



### 1.4 Нийгмийн даатгал, халамж

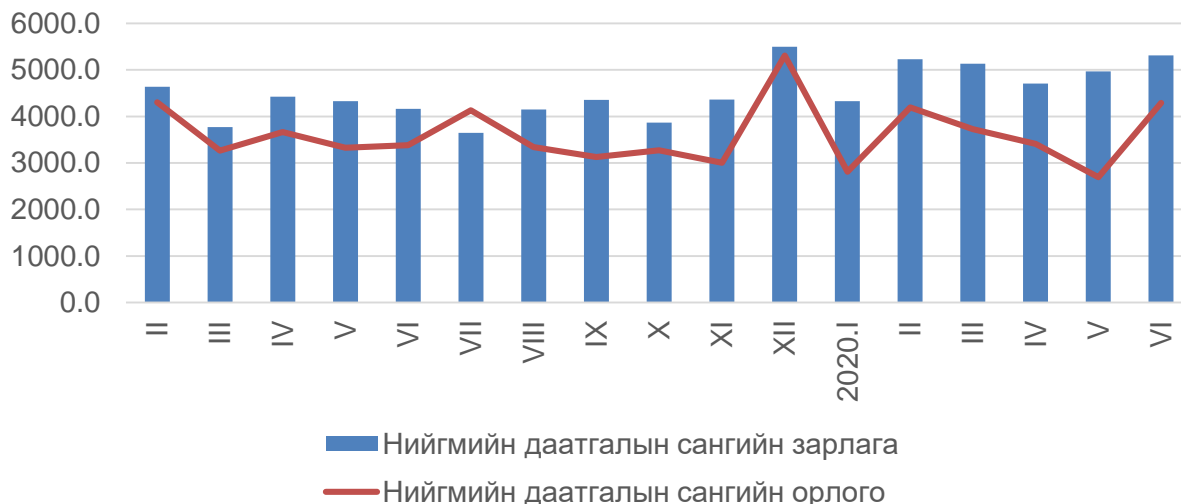
Нийгмийн даатгалын хэлтсийн мэдээллээр нийгмийн даатгалын сангийн орлого 2020 оны эхний хагас жилд 21127.6 сая төгрөг болж, өмнөх оны мөн үеэс 39.5 (0.2%) сая төгрөгөөр өссөн байна. Нийгмийн даатгалын сангийн орлого 2020 оны эхний хагас жилд өмнөх оны мөн үеэс 39.5 сая төгрөгөөр нэмэгдэхэд эрүүл мэндийн даатгал 58.1 (1.7%), ҮОМШӨ-ний даатгал 14.8 (0.7%) сая төгрөг, ажилгүйдлийн даатгал 14.1 (2.3%) сая төгрөгөөр өссөн нь нөлөөлсөн байна.

Зураг. Нийгмийн даатгалын сангийн орлого сангийн төрлөөр /сая.төг/ 2020 оны 06 сард



Нийгмийн даатгалын сангийн зарлага 29677.0 сая.төг болж өмнөх оны мөн үеэс 4375.9 (17.3%) сая.төгрөгөөр өссөн байна. Зарлагыг бүтцээр нь авч үзвэл тэтгэврийн даатгалын сангаас 21716.6 (73.2%) сая.төг, эрүүл мэндийн даатгалын сангаас 3805.9 (12.8%) сая.төг, тэтгэмжийн даатгалын сангаас 1886.9 (6.4%) сая.төг, ҮОМШӨ-ний даатгалын сангаас 1452.0 (4.9%) сая төгрөг, ажилгүйдлийн даатгалын сангаас 815.6 (2.7%) сая төгрөгийг зарцуулжээ.

Зураг. Нийгмийн даатгалын сангийн орлого, зарлага, сая төг



Хөдөлмөр, халамж үйлчилгээний газрын мэдээллээр нийгмийн халамжийн сангаас 2020 оны 06 сард нийгмийн халамжийн сангаас 21977 иргэнд 4432.1 сая



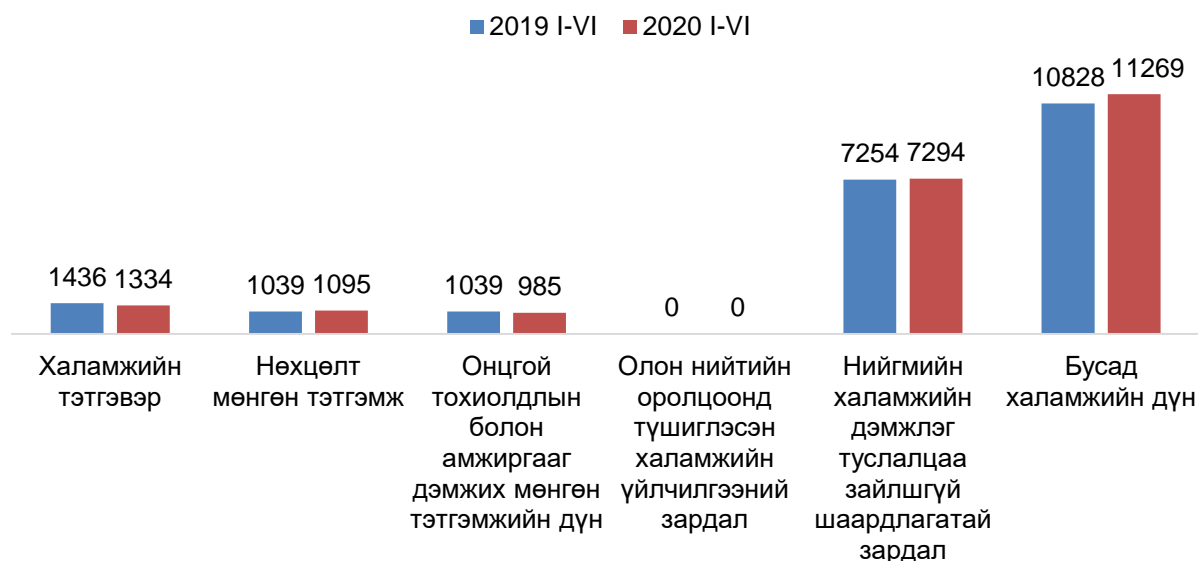
төгрөгийн халамжийн тэтгэвэр, тэтгэмж олгожээ. Өмнөх онтой харьцуулахад халамж авсан иргэд 381.0(1.8%)-аар, олгосон тэтгэвэр тэтгэмж 318.1(7.7%) сая төгрөгөөр тус тус өссөн байна.

Нийгмийн халамжийн тэтгэвэрт 2020 оны 06 сард 1334 хүн хамрагдсан нь өмнөх оноос 102.0(7.1%)-аар буурч, олгосон тэтгэвэрийн хэмжээ 405.3(32.4%) сая төгрөгөөр өсчээ.

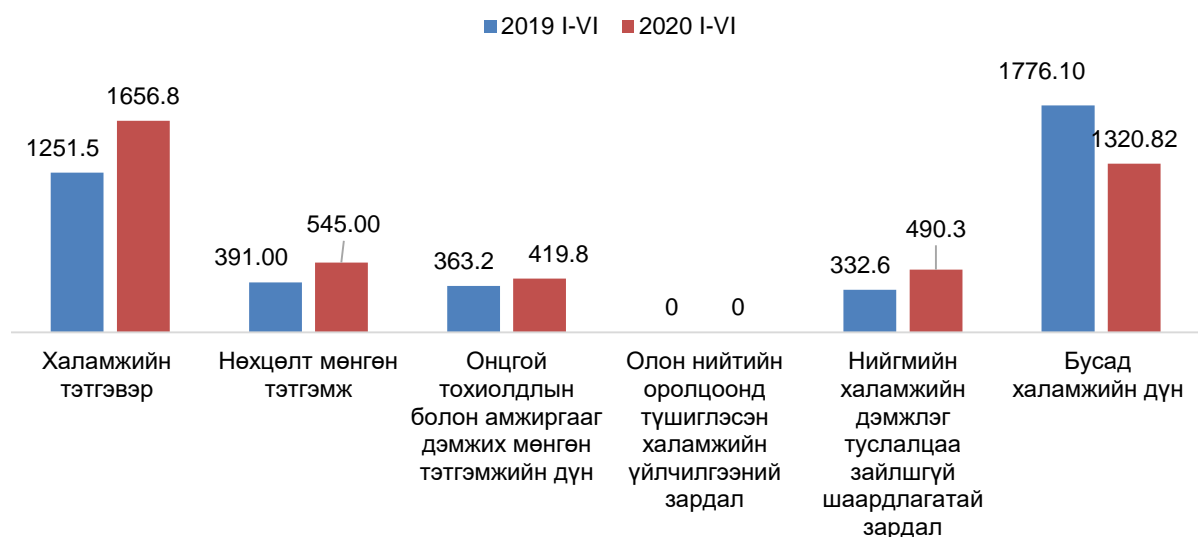
Нийгмийн нөхцөлт мөнгөн тусламжийг 1095 иргэнд 545.0 сая төгрөг, онцгой тохиолдлын болон амжиргааг дэмжих мөнгөн тэтгэмжийг 985 иргэнд 419.8 сая төгрөг тус тус олгож, нийгмийн халамжийн дэмжлэг туслалцаа зайлшгүй шаардлагатай НХТХууль 3.1.2, 18.2-т заасан өрх, иргэнийг нийгэмшүүлэх, хамт олны бүлэг бүрдүүлэх, орлогын эх үүсвэртэй болгох төсөл хэрэгжүүлэх, амьдрах ухаанд сургахад 7294 иргэнийг хамруулж, 490.3 сая төгрөгийг зарцуулсан байна.

Бусад төрлийн халамжийн үйлчилгээнд 11269 иргэн хамрагдаж, 1320.8 сая төгрөгийг олгожээ.

### Зураг. Хүний тоо



### Зураг. Олгосон тэтгэвэр, тэтгэмж /сая. төг/



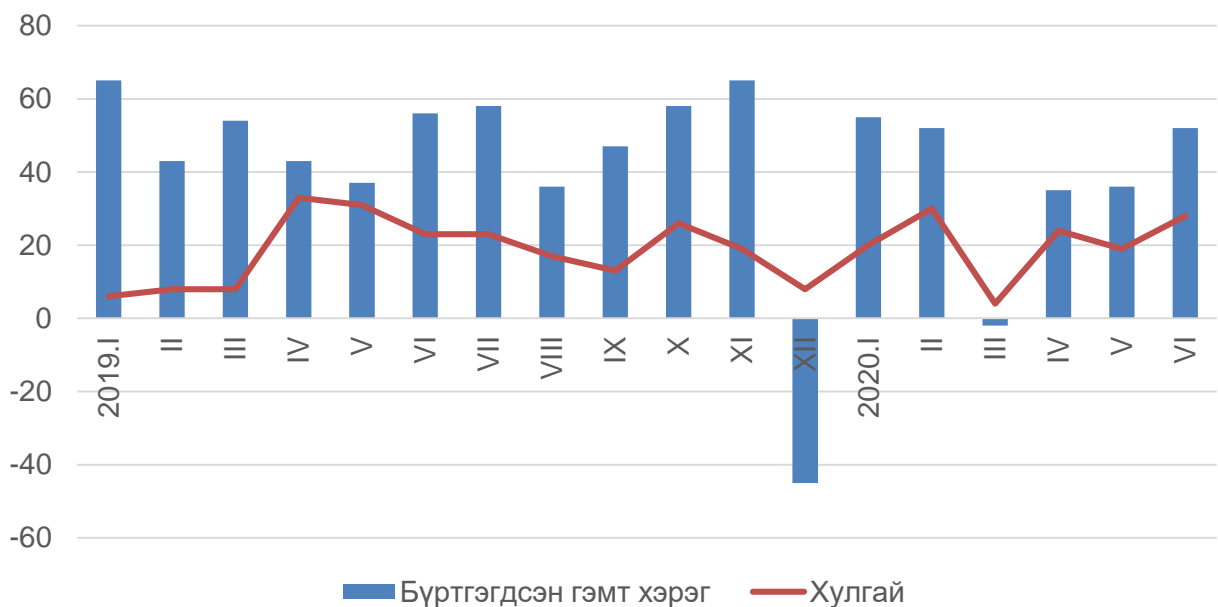


## 1.5 Гэмт хэрэг

Аймгийн Цагдаагийн газраас ирүүлсэн мэдээгээр 2020 оны эхний хагас жилийн байдлаар 228 хэрэг бүртгэгдэж, гэмт хэргийн улмаас 58 хүн гэмтэж, 8 хүн нас барсан байна. Бүртгэгдсэн гэмт хэргийн тоо өмнөх оны мөн үеэс 70(23.5%)-аар, гэмтсэн хүний тоо 55(48.7%) -аар, нас барсан хүний тоо 8(50.0%)-аар тус тус буурсан байна.

Бүртгэгдсэн гэмт хэргийг төрлөөр нь өмнөх оны мөн үетэй харьцуулбал өмчлөх эрхийн эсрэг гэмт хэрэг 16(14.7%)-аар, нийтийн албаны ашиг сонирхлын эсрэг гэмт хэрэг 2(50.0%)-оор, хүний халдашгүй, чөлөөтэй байх эрхийн эсрэг гэмт хэрэг 2(3 дахин)-оор тус тус өсч, хүний эрүүл мэндэд хохирол учруулсан гэмт хэрэг 52(57.1%)-оор, хүний бэлгийн эрх чөлөө, халдашгүй байдлын эсрэг гэмт хэрэг 11 (52.4%)-ээр, хөдөлгөөний аюулгүй байдал, тээврийн хэрэгслийн ашиглалтын журмын эсрэг гэмт хэрэг 12(52.2%)-оор, хүн амьд явах эрхийн эсрэг гэмт хэрэг 3(33.3%)-аар, улсын хилээр хууль бусаар эд зүйлс нэвтрүүлсэн гэмт хэрэг 4(25.0 %))-өөр, авилгын гэмт хэрэг 1(66.7%)-ээр, хүрээлэн байгаа орчны эсрэг гэмт хэрэг 1 (8.3%)-ээр тус тус буурч, үндэсний аюулгүй байдлын эсрэг гэмт хэрэг, цахим мэдээллийн аюулгүй байдлын эсрэг гэмт хэрэг, эрүүл мэндийн эсрэг гэмт хэрэг, цэргийн албаны эсрэг гэмт хэрэг, олон нийтийн аюулгүй байдал, ашиг сонирхлын эсрэг гэмт хэрэг бүртгэгдээгүй байна.

Зураг. Бүртгэгдсэн гэмт хэргийн тоо, сараар



Нийт бүртгэгдсэн гэмт хэргийн 54.8 хувийг өмчлөх эрхийн эсрэг гэмт хэрэг, 17.1 хувийг хүний эрүүл мэндэд хохирол учруулсан гэмт хэрэг, 5.3 хувийг улсын хилээр хууль бусаар эд зүйлс нэвтрүүлсэн гэмт хэрэг, 4.8 хувийг хүрээлэн байгаа орчны эсрэг гэмт хэрэг, 4.8 хувийг хөдөлгөөний аюулгүй байдал, тээврийн хэрэгслийн ашиглалтын журмын эсрэг гэмт хэрэг, 13.2 хувийг бусад төрлийн гэмт

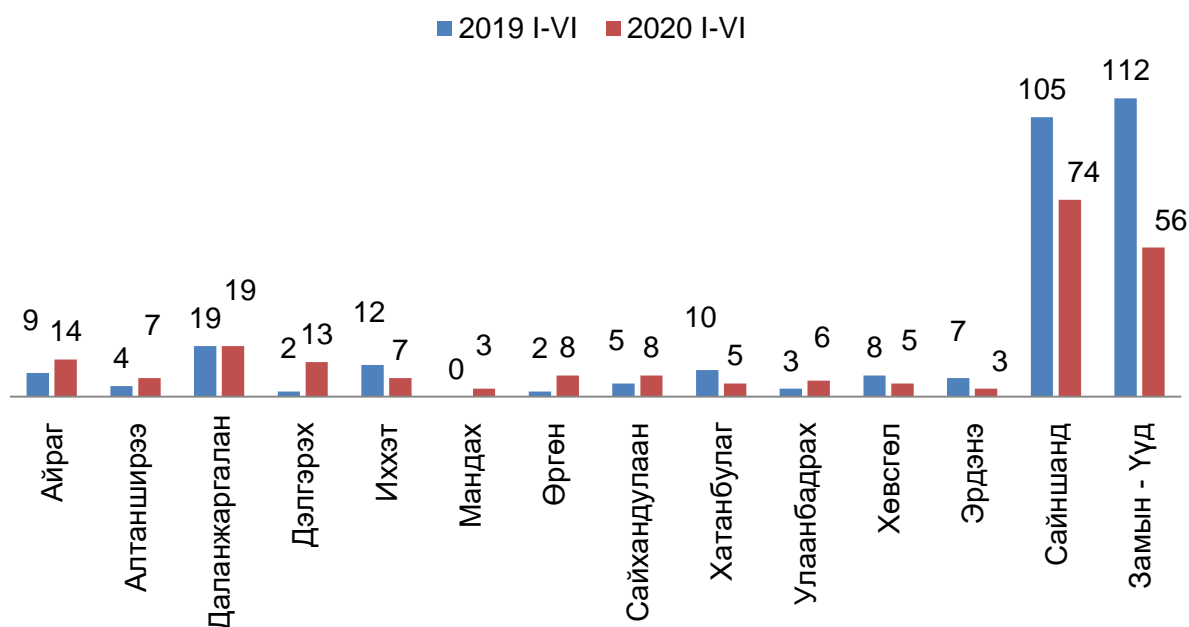




хэргүүд эзэлж байна. Согтуугаар үйлдсэн гэмт хэрэг 40 бүртгэгдсэн нь өмнөх оны мөн үетэй харьцуулахад 33(45.2%)-аар буурсан байна.

Гэмт хэргийн тоо өмнөх оны мөн үеэс Айраг, Алтанширээ, Дэлгэрэх, Мандах, Өргөн, Сайхандулаан, Улаанбадрах сумдад нэмэгдэж, бусад сумдад гэмт хэргийн тоо буурсан байна.

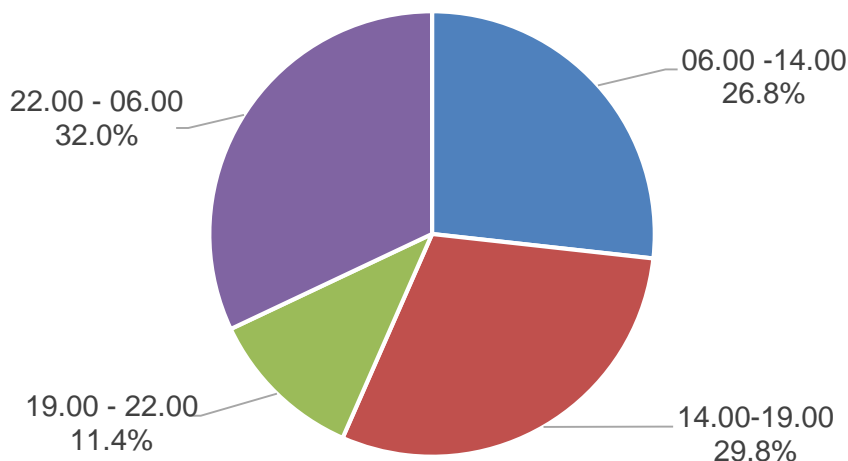
Зураг. Бүртгэгдсэн гэмт хэргийн тоо, сумаар



Гэмт хэргийн улмаас иргэд, байгууллага, аж ахуйн нэгжид 7508.3 сая төгрөгийн хохирол учирсан нь өмнөх оны мөн үетэй харьцуулахад 5469.0 (3.6 дахин) сая төгрөгөөр нэмэгдсэн байна. Учирсан хохирлын 414.6 (5.5%) сая төгрөг эргэн төлөгдсөн байна.

Нийт гэмт хэргийн 63(27.6%) нь гэр орон сууцандаа, 40(17.5%) нь согтуугаар, 31(13.6%) нь гудамж олон нийтийн газарт, 24(10.5%) бүлэглэн, 20(8.8%) хувийг эмэгтэй хүн оролцон, 68 (29.8%) нь өдрийн цагаар /14-19 цагт/ үйлдсэн байна. Тайлант хугацаанд нийт 578 хүн саатуулагдаж, 113 хүн баривчлагджээ.

Зураг. Бүртгэгдсэн гэмт хэргийн бүтэц, хэрэг үйлдэгдсэн цагаар 2020 оны 06 сард



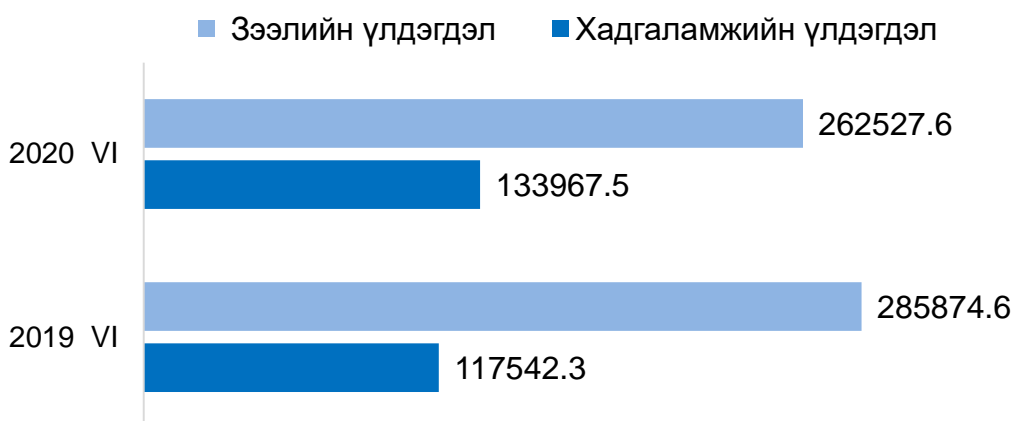
## Хоёр. Макро эдийн засгийн статистикийн үзүүлэлт



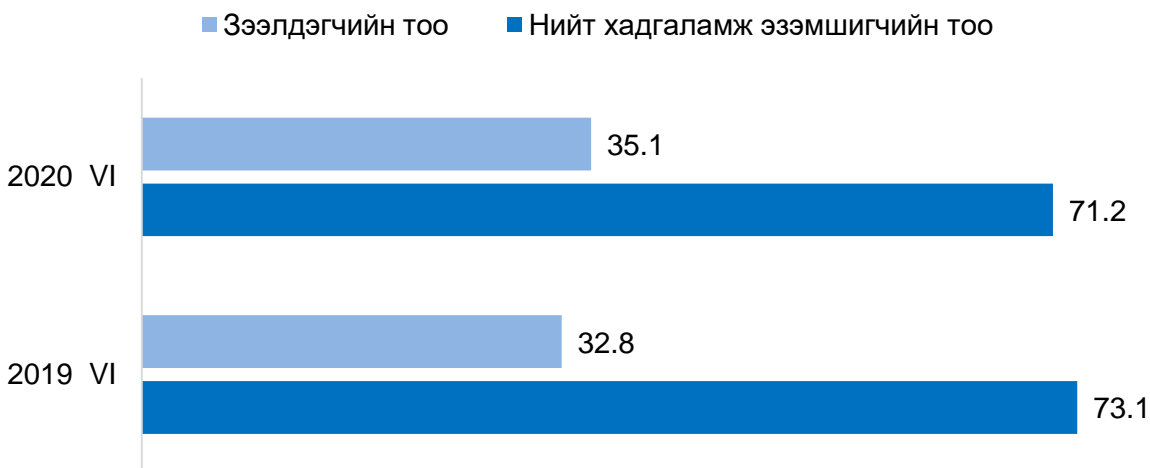
### 2.1 Мөнгө, банк

Монгол банкны мэдээгээр арилжааны банкуудын зээлдэгчийн тоо 35.1 мянга болж өмнөх оноос 2.3(2.3%) мянган хүнээр өсч, нийт хадгаламжийн данс эзэмшигчийн тоо 71.2 мянга болж өмнөх оны мөн үеээс 1.5 хувиар буурсан байна.

Зураг. Хадгаламжийн үлдэгдэл, зээлийн өрийн үлдэгдэл, 2019-2020 он, сая.төг



Зураг. Хадгаламж эзэмшигч, зээлдэгчийн тоо, 2019- 2020 он, мян.хүн



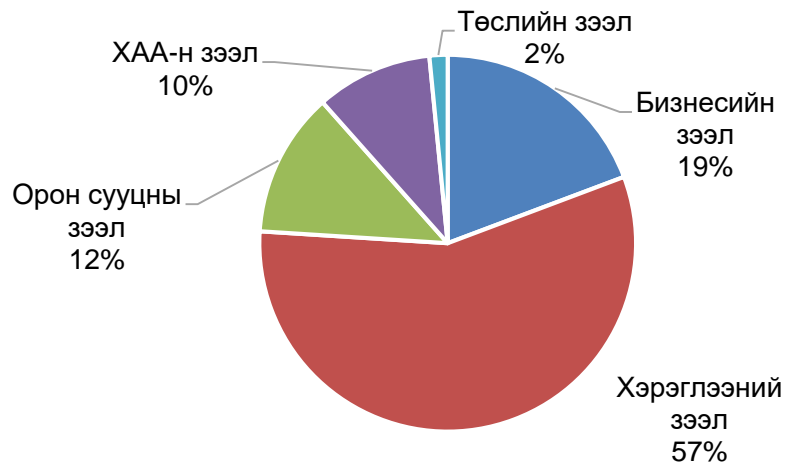
Нийт хадгаламжийн үлдэгдэл 133.9 тэрбум төгрөг болж нэг хадгаламж эзэмшигчид дунджаар 1881.6 мянган төгрөг, аймгийн нэг хүнд дундажаар 1924.8 мянган төгрөгийн хадгаламж ногдож байна. Хадгаламжийн үлдэгдлийг өмнөх оны мөн үетэй харьцуулахад 16.4(14.0%) тэрбум төгрөгөөр өссөн байна.

Хугацаа хэтэрсэн зээлийн үлдэгдэл сарын эцэст 7.2 тэр бум төгрөг болж, өмнөх сараас 2.8(28.4%) тэрбум төгрөгөөр буурч, өмнөх оны мөн үеэс 3.9(2.2<sup>2</sup>) тэр бум төгрөгөөр өсчээ. Хугацаа хэтэрсэн зээлийн өрийн үлдэгдэл нийт зээлийн

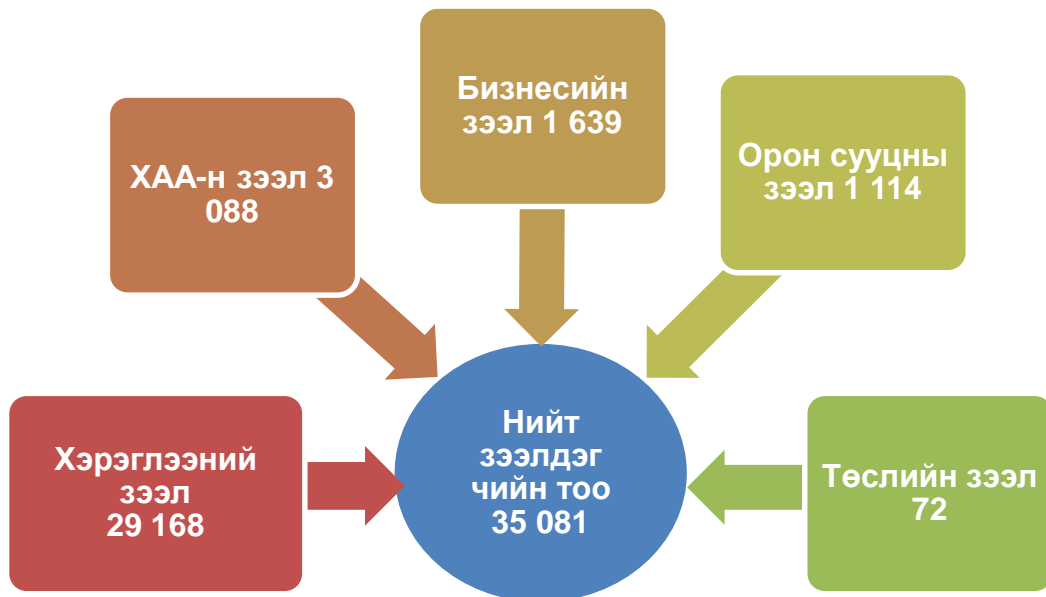
өрийн үлдэгдлийн 2.7 хувийг эзэлж, өмнөх сараас 1.1 пунктээр буурч, өмнөх оны мөн үеэс 1.6 пунктээр өсчээ.

Чанаргүй зээл сарын эцэст 11.5 тэр бум төгрөг болж өмнөх сараас 693.7(6.4%)сая төгрөгөөр, өмнөх оны мөн үеэс 4869.7(73.1%) сая төгрөгөөр тус тус өссөн байна. Чанаргүй зээл нийт зээлийн өрийн үлдэгдлийн 4.4 хувийг эзэлж, өмнөх оны мөн үеэс 2.1 пунктээр өссөн байна.

Зураг. Зээл төрлөөр, дүнд эзлэх хувиар, 2020.06 сард



Зураг. Зээлдэгчийн тоо, зээлийн төрлөөр, 2020.6 сард

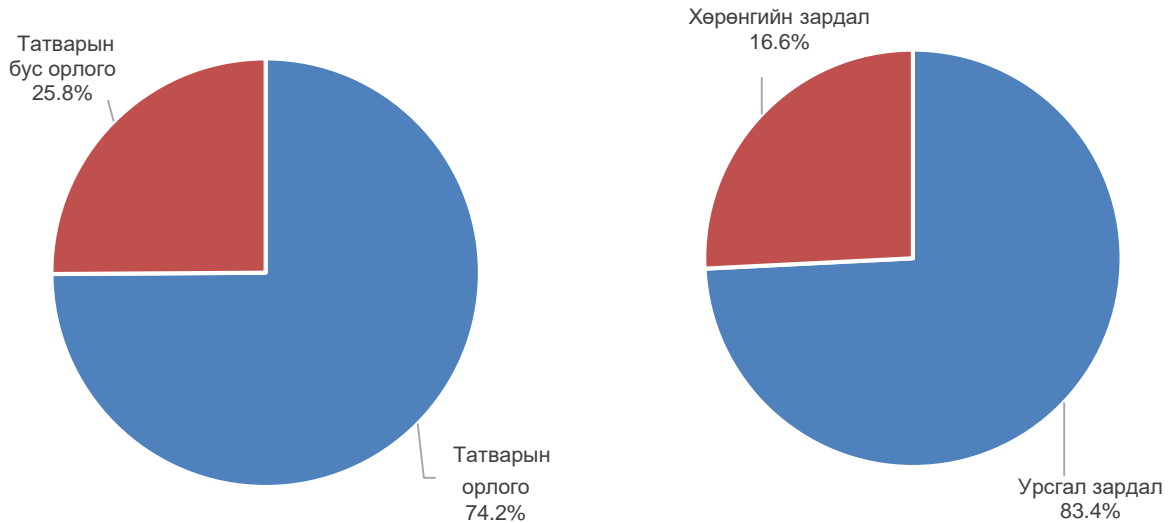


## 2.2 Төсөв, санхүү

2020 оны 06 дугаар сарын байдлаар орон нутгийн төсөвт 17210.3 сая төгрөгийн орлого төвлөрүүлжээ. Төсвийн орлогын төлөвлөгөөний биелэлт 69.0 хувь байна. Өмнөх оны мөн үетэй төсвийн орлогын дүнг харьцуулахад 44.0 хувиар

буурсан байна. Аймгийн орон нутгийн төсвийн орлогын 74.9 хувийг татварын, 25.1 хувийг татварын бус орлого бүрдүүлсэн байна.

*Зураг. Орон нутгийн төсвийн орлого, зарлагын бүтэц, хувиар, 2020 оны 06 сард*



Улсын нэгдсэн төсөвт ААНБ-ын орлогын албан татвар, дотоодын бараа, үйлчилгээний татвар, ашигт малтмал нөөц ашигласны төлбөр, агаарын бохирдлын төлбөр нийт 4890.9 сая төгрөгийг төвлөрүүлсэн байна. Улсын төсөвт төвлөрүүлсэн орлогын дүнг өмнөх оны мөн үеэс 186.3 (4.0%) сая.төг-өөр, төлөвлөгөөнөөс 391.7 (8.7%) сая.төг-өөр давуулан биелүүлсэн байна.



### 2.3 Үнэ

Хэрэглээний үнийн индекс гэдэг нь хэрэглэгчдийн худалдаж авсан бараа, үйлчилгээний нэр төрөл өөрчлөлтгүй тогтвортой байхад үнэ дунджаар хэрхэн өөрчлөгдөж буйг хэмждэг үзүүлэлт юм.

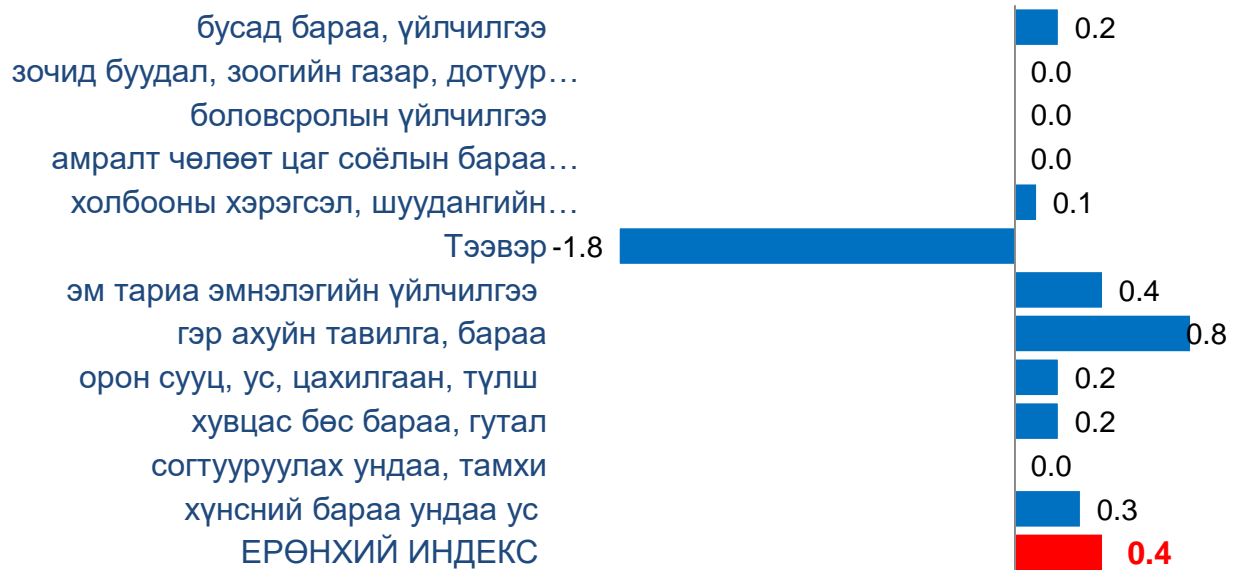
Хэрэглээний үнийн индекс 2020 оны 06 дугаар сарыг өмнөх сартай харьцуулахад 0.4 хувиар, өмнөх оны мөн үеэс 3.7 хувиар тус тус өсчээ.

**Ерөнхий индекс өмнөх сартай харьцуулахад 0.4 хувиар өсөхөд:** хүнсний бараа, согтууруулах бус ундааны бүлэг 0.3 хувь, хувцас бөс бараа, гутлын бүлэг 0.2 хувь, орон сууц, ус, цахилгаан, түлшний бүлэг 0.2 хувь, гэр ахуйн тавилгын бүлэг 0.8 хувь, эм тариа эмнэлэгийн үйлчилгээний бүлэг 0.4 бусад бараа үйлчилгээний бүлэг 0.2 хувиар өссөн нь нөлөөлсөн байна.

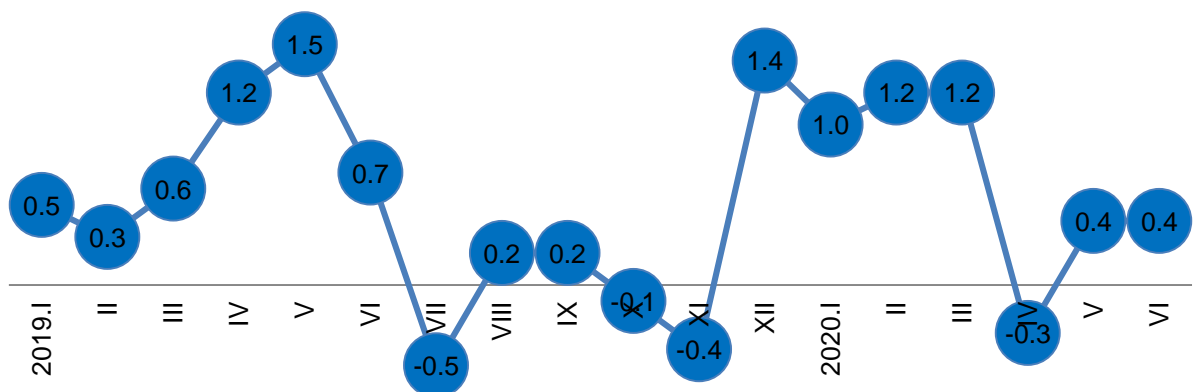
**Ерөнхий индекс өмнөх оны мөн үетэй харьцуулахад 3.7 хувиар өсөхөд:** хүнсний бараа, согтууруулах бус ундааны бүлэг 7.9 хувь, согтууруулах ундаа, тамхины бүлэг 2.1 хувь, хувцас бөс бараа, гутлын бүлэг 6.2 хувь, орон сууц, ус, цахилгаан, түлшний бүлэг 2.9 хувь, гэр ахуйн тавилгын бүлэг 5.6 хувь, эм тариа эмнэлэгийн үйлчилгээний бүлэг 2.4 хувь, холбооны хэрэгсэл, шуудангийн үйлчилгээний бүлэг 0.1 хувь, амралт чөлөөт цаг соёлын барааны бүлэг 0.1 хувь, боловсролын үйлчилгээний бүлэг 9.9 хувь, зочид буудал, зоогийн газар, дотуур

байрны үйлчилгээний бүлэг 3.4 хувь, бусад бараа үйлчилгээний үнэ 0.9 хувиар тус тус өссөн нь голлон нөлөөлсөн байна

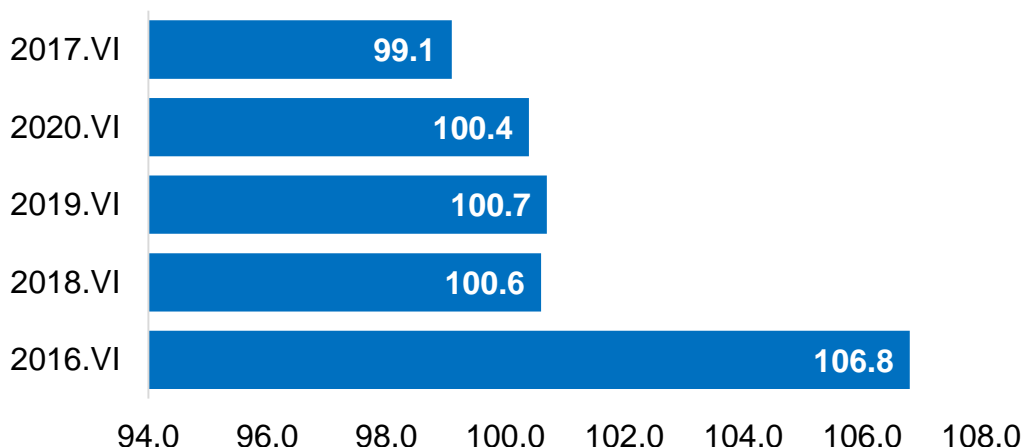
Зураг. Хэрэглээний үнийн индекс, 2020 оны 06 дугаар сарын өөрчлөлт, бүлгээр, хувиар (өмнөх сар=100)



Зураг. Хэрэглээний үнийн индекс, 2019-2020 оны үнийн өөрчлөлт, сар бүрээр (өмнөх сар=100)



Зураг. Хэрэглээний үнийн индекс, 2016 -2020 оны 06 дугаар сар (өмнөх оны 12-р сар=100)



### Гурав. Эдийн засгийн статистикийн үзүүлэлт



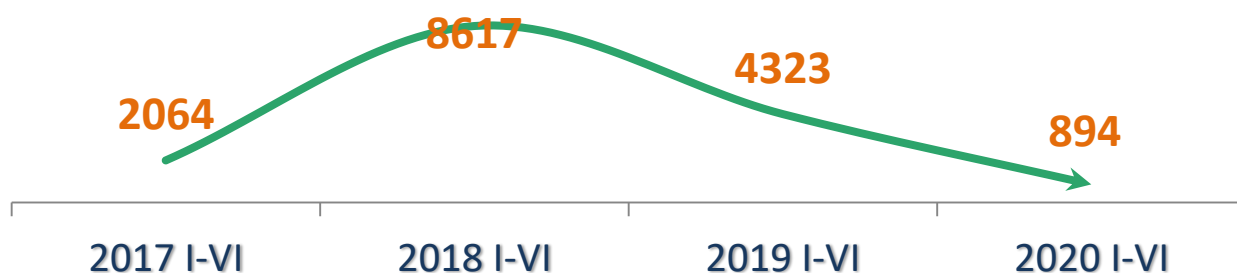
#### 3.1 Хөдөө аж ахуй

Аймгийн хэмжээнд 2019 оны эцэст тоологдсон төллөх насны нийт 1010.6 мянган хээлтэгч малын 728.5 мянга (72.1%) нь 2020 оны эхний хагас жилд төллөсөн байна. Эм хонины 80.3 хувь, эм ямааны 68.9 хувь, ингэний 46.2 хувь, үнээний 55.9 хувь, гүүний 47.4 хувь нь төллөжээ.

Гарсан төлийн 99.9 хувь буюу 732.8 мянган төл бойжиж байна. Бойжуулсан төл өмнөх оны мөн үеэс 53.3 (7.8%) мянгаар илүү байна. Дэлгэрэх суманд 77.7 мянга, Айраг суманд 67.1 мянга, Даланжаргалан суманд 66.6 мянга, Хатанбулаг суманд 61.8 мянган, Иххэт суманд 60.6 мянган төл тус тус бойжсон нь нийт бойжсон төлийн 45.5 хувийг эзэлж байна.

Том малын зүй бус хорогдол 2020 оны эхний хагас жилд аймгийн хэмжээнд 894 болж, өмнөх оны мөн үеэс 3429(79.3%) толгойгоор буурсан байна. Нийт хорогдсон малын 56.8 хувийг ямаа, 30.3 хувийг хонь эзэлж байна.

Зураг. Том малын зүй бусын хорогдол, жил бүрийн 6 сард





Малын зах зээлийн дундаж үнийн мэдээгээр нас гүйцсэн ат Улаанбадрах суманд хамгийн их буюу 1600.0 мянган төгрөг, Мандах суманд хамгийн бага буюу 950.0 мянган төгрөг, соёолон үрээ Өргөн суманд их буюу 1100.0 мянган төгрөг, Сайхандулаан суманд хамгийн бага буюу 700.0 мянган төгрөг, хязаалан гуна Алтанширээ суманд хамгийн их буюу 2000.0 мянган төгрөг, Хөвсгөл суманд хамгийн бага буюу 870.0 мянган төгрөг байна. Нас гүйцсэн эр хонины дундаж үнэ Сайхандулаан суманд хамгийн их буюу 220.0 мянган төгрөг, Мандах, Хатанбулаг, Сайншанд сумдад хамгийн бага буюу 150.0 мянган төгрөг, нас гүйцсэн эр ямааны дундаж үнэ Сайхандулаан суманд хамгийн их буюу 180.0 мянган төгрөг, Мандах суманд хамгийн бага буюу 90.0 мянган төгрөг байна.



### 3.2 Аж үйлдвэр

Оны эхний 06 сарын байдлаар аж үйлдвэрийн салбарт 64489.7 сая төгрөгийн бүтээгдэхүүн үйлдвэрлэж, 123775.4 сая төгрөгийн бүтээгдэхүүнийг зах зээлд борлууллаа. Өмнөх оны мөн үетэй харьцуулахад нийт бүтээгдэхүүн үйлдвэрлэлт 32.2 хувиар, борлуулалт 25.3 хувиар тус тус буурсан байна.

2020 оны 06 сарын байдлаар аж үйлдвэрийн салбарын нийт бүтээгдэхүүн үйлдвэрлэлт 32.2 хувиар буурахад уул, уурхай олборлох салбарын үйлдвэрлэлт өмнөх оноос 28077.0 сая төгрөгөөр, боловсруулах салбарын үйлдвэрлэлт 5439.0 сая төгрөгөөр тус тус буурсан нь нөлөөлсөн байна.

Аж үйлдвэрийн бүтээгдэхүүн үйлдвэрлэлийн 10.9 хувийг төрийн, 89.1 хувийг хувийн өмчийн аж ахуйн нэгжүүд үйлдвэрлэжээ.

Аж ахуйн нэгжийн хариуцлагын хэлбэрээр авч үзвэл улсын үйлдвэрийн газар 10.9 хувь, компани 88.4 хувь, өрхийн аж ахуй 0.7 хувийг тус тус эзэлж байна.

Статистикийн мэдээлэлд хамрагдсан гол нэр төрлийн бүтээгдэхүүн үйлдвэрлэлийг өмнөх оны мөн үетэй харьцуулахад ус түгээлт 51.3 мян.м3-аар, сувагжуулалт 20.3 мян.м3-аар, талх 84.7 тонноор, бялуу 0.6 тонноор, сүүн бүтээгдэхүүн 6.7 мян.литрээр, хэрчсэн гурил 25.4 мян.тн-оор, шохой 550 тонноор, вакуум цонх 105.7 м2-аар, цаасан уут 5.0 мян.ширхгээр, модон эдлэл 17848.5 мян.төгрөгөөр, хайрга 1.1 мян.м3-аар тус тус илүү үйлдвэрлэгджээ.



### 3.3 Тээвэр, холбоо

2020 онд эхний хагас жилд 70.3 мянган тонн ачаа тээвэрлэж, 200042.5 мянган тонн км-ын ажил, 21.0 мянган зорчигч тээвэрлэж, 8084.5 мянган хүн,км-ын ажил гүйцэтгэсэн байна. Тээвэрлэлтийн нийт орлого 71390.0 сая төгрөгт хүрсэн нь өмнөх оноос 10.6 дахин өссөн байна.



## Дөрөв. Байгаль орчны статистикийн үзүүлэлт



### 4.1 Байгаль орчин

#### Цаг уур

Температур: Сарын дундаж агаарын температур Мандах, Дэлгэрэх, Эрдэнэ сумдад 21.1...29 градус дулаан, бусад сумдын нутгаар 22.5...25.0 градус дулаан, агаарын хамгийн их температур өдөртөө нийт сумдад 35...39 градус, 30 градусаас дулаан хоногийн тоо Мандах, Сайхандулаан, Дэлгэрэх, Иххэт сумдад 8...9, бусад сумдад 12...15 өдөр байлаа. Агаарын дундаж температурыг олон жилийн дундаж / ОЖД /-тай харьцуулахад: Нийт нутгаар олон жилийн дундажаас 1.6...3.8 градусаар дулаан байлаа. Хөрсний гадарга дээр шөнөдөө Хөвсгөл, Хатанбулаг сумдад 7...9 градус дулаан, бусад сумдад 0...6 градус дулаан, өдөртөө нийт сумдад 59...66 градус дулаан байв.

Хур тунадас: Сарын нийлбэр хур тунадас Сайншанд, Мандах, Хөвсгөл, Улаанбадрах сумдад хамгийн бага буюу 2.0...5.2 мм, бусад сумдын нутгаар 9.7...65.4 мм орсон байна. Сарын нийлбэр хур тунадсыг олон жилийн дундажтай харьцуулахад Алтанширээ, Дэлгэрэх, Хатанбулаг сумдад олон жилийн дундажийн орчим, Иххэт, Эрдэнэ сумдад олон жилийн дундажаас ахиу, бусад сумдад олон жилийн дундажаас бага байлаа.

Салхи: Энэ сард салхины хамгийн их хурд Алтанширээ, Иххэт, Улаанбадрах, Хатанбулагаас бусад сумдын нутгаар секундэд 17...26 метр хүрч аюултай болон онц аюултай үзэгдлийн хэмжээнд ажиглагдсан байна. 10м/с-ээс дээш салхитай 6...24 өдөр байлаа.

Бэлчээрийн ургамал: 6 дугаар сарын 30-ны байдлаар бэлчээрийн ургамлын дундаж өндөр 2-10 см, бэлчээрийн ургамлын ургалтын байдал сумын нутгийн 4 зүгийн үнэлгээгээр Даланжаргалан сумын хойд, Иххэт сумын баруун болон өмнөөс бусад, Өргөн сумын хойд хэсэг, Дэлгэрэх сумын нутгаар сайн, Мандах сумын нутгаар маш муу буюу цухуйлтгүй, Сайншанд сум, Сайхандулаан сум, Өргөн, Иххэт сумдын баруун, Замын-Үүд, Хөвсгөл, Улаанбадрах сумдын хойд хэсгээр муу, бусад нутгаар дунд зэрэг байна.

МАН-н үйлдвэрлэлд: Цаг агаарын нөхцлөөс болж малын бэлчээрлэлт саатсан тохиолдол гараагүй. Сумдын нутгаар бод мал төллүүлэх, мал оторлох ажил явагдаж байна. Малын усан хангамж ихэнх нутгаар дунд зэрэг байлаа.

\_\_\_\_\_ о О о \_\_\_\_\_





**ДОРНОГОВЬ АЙМГИЙН НИЙГЭМ, ЭДИЙН ЗАСГИЙН БАЙДАЛ**  
( 2020 ОНЫ 06 ДУГААР САРЫН БАЙДЛААР )

**I. Эдийн засаг, нийгмийн үндсэн үзүүлэлтүүд**

	Хэмжих нэгж	2017	2018	2019	2020	2020 2019
1. Бэлэн хүн ам, мян.хүн *	мянган хvн	68.2	69.6	70.5	70.6	100.1
- Төрсөн хүүхдийн тоо**	тоо	638	666	625	688	110.1
- Нас барсан хүний тоо - бодит тоогоор**	тоо	185	191	188	165	87.8
- Хүн амын цэвэр өсөлт - бодит тоогоор	тоо	453	475	437	523	119.7
- Нялхасын эндэгдэл - бодит тоогоор	тоо	3	1	2	9	450.0
- 1000 хүүхдэд ноогдох	тоо	4.7	1.5	3.2	13.1	408.8
2. Ажилгүй иргэдийн тоо - бүгд	тоо	1 711	696	657	449	68.3
- Үүнээс эмэгтэй	тоо	891	353	356	221	62.1
- Хөдөлмөрийн насны 10000 хүнд ногдох ажилгүй иргэдийн тоо	тоо	403	161	152	105	69.0
3. Шинээр бий болсон ажлын байр-бүгд	тоо	188	122	51	130	254.9
Үүнээс: Байнгын ажлын байр	тоо	188	70	19	85	447.4
Улирлын чанартай ажлын байр	тоо	0	52	32	3	9.4
4. Халдварт өвчний гаралт - бодит тоогоор	тоо	307	147	196	373	190.3
- 10000 хүнд ногдох	тоо	45	21	28	53	188.7
5. Гэмт хэргийн гаралт - бодит тоогоор	тоо	321	293	298	228	76.5
- 10000 хүнд ногдох ***	тоо	75	68	67	53	79.2
6.Бойжиж буй төл	толгой	571231	591946	679524	732820	107.8
- Унага	толгой	18331	19003	18663	23633	126.6
- Тугал	толгой	13737	15858	14566	20497	140.7
- Ботго	толгой	6342	6512	6953	7927	114.0
- Хурга	толгой	283809	292632	339672	364724	107.4
- Ишиг	толгой	249012	257941	299670	316039	105.5
7. Аж үйлдвэрийн нийт бүтээгдэхүүн	сая төгрөг	48172.1	101390.1	95114.6	64489.7	67.8
- Борлуулсан бүтээгдэхүүн	сая төгрөг	92718.0	133430.9	165682.6	123775.4	74.7

\* - 2017,2018,2019 оны жилийн эцэст

\*\* -Төрөлт, нас баралтыг ЭМГ-ын мэдээнээс авав.

\*\*\* - 18 - аас дээш насны 10000 хүнд ногдохоор тооцов.



## НЭГ. ЭРҮҮЛ МЭНД

## 1.1 ЭРҮҮЛ МЭНДИЙН ГОЛ ҮЗҮҮЛЭЛТ

	Хэмжих нэгж	2019 I-IV	2020 I-IV	Өсөлт	
		Тоо		Хувь	
1. Амбулаторийн үзлэг	мян.хүн	200.5	199.6	-0.9	99.6
2. Ор хоног	мян.хүн	63.7	64.4	0.7	101.1
3. Урьдчилан сэргийлэх тарилга	мян.хүн	5.3	5.8	0.5	109.4
4. Эмчлүүлсэн хүний тоо	мян.хүн	8.9	9.2	0.3	103.4
5. Түргэн тусламжын дуудлага	мян.хүн	10.3	10.2	-0.1	99.0
Үүнээс: алсын дуудлага	мян.хүн	1.6	1.6	0	100.0
6. Осол гэмтлийн өвчлөл	хүн	1460	1443	-17	98.8
Үүнээс: нас баралт	хүн	37	25	-12	67.6
7. Шинээр хяналтанд авсан жирэмсэн эх	хүн	925	899	-26	97.2
Үүнээс: эхний 3 сартайн хяналт	хүн	822	815	-7	99.1
8. Амаржсан эх	хүн	622	684	62	110.0
Үүнээс: нас баралт	хүн	0	0	0	0.0
9. 1-5 хүртэл насны эндсэн хүүхэд	хүн	2	0	-2	0.0
10. 1 хүртэл насандаа эндсэн хүүхэд	хүн	4	9	5	2.2 <sup>2</sup>

## 1.2. ТӨРӨЛТ, ЭХ, ХҮҮХДИЙН ЭНДЭГДЭЛ, сумаар, жил бүрийн 04 сард

Сумын нэр	Амаржсан эх	Эхийн эндэгдэл	Амьд төрсөн хүүхэд	1	1-5 хүртэл насны эндсэн хүүхэд
				хүртэл насандаа эндсэн хүүхэд	
Тоо					
Дүн	684	0	688	9	0
Айраг					
Алтанширээ	1		1		
Даланжаргалан	1		1		
Дэлгэрэх					
Иххэт					
Мандах	1		1		
Өргөн					
Сайхандулаан					
Улаанбадрах					
Хатанбулаг	1		1		
Хөвсгөл					
Эрдэнэ	1		1	1	
Сайншанд	528		532	7	
Замын - Үүд	151		151	1	

Эх үүсвэр: Аймгийн Эрүүл мэндийн газар



## 1.3. БҮРТГЭГДСЭН ХАЛДВАРТ ӨВЧИН, төрлөөр, жил бүрийн 06 сард

Үзүүлэлт	2019 I-IV	2020 I-IV	Өсөлт	
	тоо	тоо	тоо	хувь
Халдварт өвчний гаралт-Бүгд	504	373	-131	74.0
Вируст гепатит	5	3	-2	60.0
Сүрьеэ	46	37	-9	80.4
Тэмбүү	84	88	4	104.8
Заг хүйтэн	115	112	-3	97.4
Трихоминиаз	81	46	-35	56.8
Цусан суулга	22	33	11	150.0
Бусад	151	54	-97	35.8

Тайлбар -<sup>2</sup>-дахин их

Эх үүсвэр: Эрүүл мэндийн газар



## ХОЁР. ХӨДӨЛМӨР ЭРХЛЭЛТ

## 2.1 БҮРТГҮҮЛСЭН АЖИЛГҮЙ ИРГЭДИЙН ТОО, боловсролын түвшингээр, жил бүрийн 06 сард

Боловсролын түвшингээр	2017 VI	2018 VI	2019 VI	2020 VI	2020 VI 2017 VI	2020 VI 2019 VI
	хүний тоо				хувь	
ДҮН	1 663	926	765	449	27.0	58.7
Үүнээс: Эмэгтэй	805	436	373	211	26.2	56.6
Магистр, доктор	6	1	3	1	16.7	33.3
Дээд боловсролтой	398	168	87	95	23.9	109.2
Тусгай дунд	147	40	26	44	29.9	169.2
Техник мэргэжлийн	145	57	30	27	18.6	90.0
Бүрэн дунд	763	575	542	223	29.2	41.1
Бүрэн бус дунд	156	56	51	47	30.1	92.2
Бага	27	6	3	5	18.5	166.7
Боловсролгүй	21	23	23	7	33.3	30.4

Эх үүсвэр: Хөдөлмөр, халамж үйлчилгээний газар

## 2.2 АЖИЛГҮЙ ИРГЭДИЙН ТОО, сумаар, жил бүрийн 06 сард

	Ажилгүй иргэдийн тоо		Ажилд орсон хүний тоо		Шинээр бүртгүүлсэн хүний тоо	
	2019 VI	2020 VI	2019 VI	2020 VI	2019 I-VI	2020 I-VI
ДҮН	885	449	221	530	3	1192
Айраг	42	17	2	2	1	30
Алтанширээ	25	5	17	3	0	14
Даланжаргалан	40	6	20	0	0	8
Дэлгэрэх	12	3	5	0	0	9
Иххэт	16	3	1	3	0	10
Мандах	9	20	0	0	0	24
Өргөн	12	13	69	1	2	16
Сайхандулаан	15	9	2	2	0	6
Улаанбадрах	10	6	11	1	0	17
Хатанбулаг	12	16	7	31	0	54
Хөвсгөл	9	8	5	0	0	9
Эрдэнэ	44	34	8	7	0	44
Сайншанд	460	171	34	106	0	444
Замын - Үүд	179	138	40	374	0	507

Эх үүсвэр: Хөдөлмөр, халамж үйлчилгээний газар



## 2.3 АЖЛЫН БАЙРНЫ ЗАХИАЛГА, эдийн засгийн салбарын ангилал, 2020 оны 06 сарын

Салбарын ангилал	2019 I-VI	2020 I-VI
	тоо	
Бүгд	300	771
ХАА, ан агнуур, ойн аж ахуй,загас барилт	20	7
Уул уурхай олборлох аж үйлдвэр	125	4
Боловсруулах үйлдвэрлэл	1	1
Цахилгаан, хий, уур, агааржуулалт	2	17
Усны хангамж, бохир ус зайлуулах систем, хог	12	41
Барилга	11	115
Бөөний ба жижиглэн худалдаа, машин, мотоциклийн		24
Тээвэр агуулахын үйл ажиллагаа	3	9
Зочид буудал, байр, сууц болон нийтийн хоолны	2	7
Мэдээлэл, холбоо		0
Санхүүгийн болон даатгалын үйл ажиллагаа	5	1
Үл хөдлөх хөрөнгийн үйл ажиллагаа		0
Мэргэжлийн шинжлэх ухаан болон техникийн үйл		1
Удирдлагын болон дэмжлэг үзүүлэх үйл ажиллагаа		354
Төрийн удирдлага, батлан хамгаалах, үйл ажиллагаа,	29	46
Боловсрол	15	23
Хүний эрүүл мэнд, нийгмийн халамжийн үйлчилгээ	6	27
Урлаг, үзвэр,тоглоом наадам		15
Үйлчилгээний бусад үйл ажиллагаа	69	79
Хүн хөлслөн ажиллуулдаг өрхийн үйл		0
Олон улсын байгууллага, суурин төлөөлөгчийн үйл		0

## 2.4 АЖЛЫН БАЙРНЫ ЗАХИАЛГА, ажил, мэргэжлийн ангилал, 2020 оны 06 сарын эцэст

Үзүүлэлт	2019 I-VI	2020 I-VI
	тоо	
Бүгд	129	771
Менежер	4	5
Мэргэжилтэн	25	438
Техникч болон туслах дэд/ мэргэжилтэн	21	32
Контор, үйлчилгээний ажилтан	5	15
Худалдаа, үйлчилгээний ажилтан	8	56
ХАА, ой загас агнуурын ажилтан		0
Үйлдвэрлэл, барилга,гар урлал,холбогдох ажил үйлчилгээний	4	41
Суурин төхөөрөмж, машин механизмын операторч, угсрагч	16	32
Энгийн ажил мэргэжил	45	105
Зэвсэгт хүчний ажил мэргэжил	1	47

Эх үүсвэр: Хөдөлмөр, халамж үйлчилгээний газар



## 2.5 АЖИЛД ЗУУЧИЛСАН ИРГЭД, ажил, мэргэжлийн ангиллаар жил бүрийн 06 сард

Үзүүлэлт	2019 I-VI		2020 I-VI	
	Бүгд	эмэгтэй	Бүгд	эмэгтэй
	тоо		тоо	
Бүгд	279	114	530	322
Менежер	3	3	1	1
Мэргэжилтэн	33	25	367	264
Техникч болон туслах дэд/мэргэжилтэн	43	19	15	10
Контор, үйлчилгээний ажилтан	16	15	9	6
Худалдаа, үйлчилгээний ажилтан	11	9	33	18
ХАА, ой загас агнуурын ажилтан	15	5	0	0
Үйлдвэрлэл, барилга, гар урлал, холбогдох ажил	11	3	26	10
Суурин төхөөрөмж, машин механизмын операторч,	38	1	22	0
Энгийн ажил мэргэжил	105	31	55	13
Зэвсэгт хүчний ажил мэргэжил	4	3	2	0

## 2.6 ШИНЭ АЖЛЫН БАЙРАНД ОРСОН ИРГЭН, эдийн засгийн салбарын ангиллаар 2020 оны 03 сард

Салбарын ангилал	Бүгд	Эмэгтэй	Бүгдээс: Ажлын байрны шинж, чанараар		
			Байнга	Улирал	Түр
	тоо				
Бүгд	130	53	85	3	42
ХАА, ан агнуур, ойн аж ахуй, загас барилт, ан агнуур					
Уул уурхай олборлолт	1	1		1	
Боловсруулах үйлдвэрлэл	4	1			4
Цахилгаан, хий уур агааржуулалтын хангамж	8	3	8		
Усан хангамж, бохир ус, хог хаягдлын менежмент	30	2	30		
Барилга	30	4			30
Бөөний ба жижиглэн худалдаа, гэр ахуйн барааны засварлах үйлчилгээ	7	5	7		
Тээвэр агуулахын үйл ажиллагаа	4	4		2	2
Байр сууц болон хоол хүнсээр үйлчлэх үйл ажиллагаа	12	8	7		5
Мэдээлэл холбоо	2	1	2		
Санхүүгийн болон даатгалын үйл ажиллагаа					
Үл хөдлөх хөрөнгийн үйл ажиллагаа					
Мэргэжлийн шинжлэх ухаан болон техникийн үйл ажиллагаа					
Захиргааны болон дэмжлэг үзүүлэх үйл ажиллагаа	3	1	2		1
Төрийн удирдлага, батлан хамгаалах, албан журмын даатгал					
Боловсрол	21	15	21		
Хүний эрүүл мэнд ба нийгмийн үйл ажиллагаа					
Урлаг үзвэр тоглоом наадам	5	5	5		
Үйлчилгээний бусад үйл ажиллагаа	3	3	3		
Хүн хөлслөн ажиллуулдаг өрхийн аж ахуй					
Олон улсын байгууллагын үйл ажиллагаа					

Эх үүсвэр: Хөдөлмөр, халамж үйлчилгээний газар



## ГУРАВ. НИЙГМИЙН ДААТГАЛ, ХАЛАМЖ

## 3.1 НИЙГМИЙН ДААТГАЛЫН САНГИЙН ОРЛОГО, ЗАРЛАГА, төрлөөр, жил бүрийн 06 сард

Үзүүлэлт	2019 I-VI	2020 I-VI	2020 I-VI 2019 I-VI
	сая төгрөг		хувь
Нийгмийн даатгалын сангийн орлого	21 088.1	21 127.6	100.2
Тэтгэврийн даатгалын сан	13 314.5	13 268.6	99.7
Тэтгэмжийн даатгалын сан	1 507.9	1 506.3	99.9
Эрүүл мэндийн даатгалын сан	3 457.2	3 515.3	101.7
ҮОМШӨ*-ний даатгалын сан	2 200.6	2 215.4	100.7
Ажилгүйдлийн даатгалын сан	607.9	622.0	102.3
Нийгмийн даатгалын сангийн зарлага	25 301.1	29 677.0	117.3
Тэтгэврийн даатгалын сан	18 478.3	21 716.6	117.5
Тэтгэмжийн даатгалын сан	1 485.7	1 886.9	127.0
Эрүүл мэндийн даатгалын сан	3 316.2	3 805.9	114.8
ҮОМШӨ*-ний даатгалын сан	1 512.7	1 452.0	96.0
Ажилгүйдлийн даатгалын сан	508.2	815.6	160.5

## 3.2 НИЙГМИЙН ДААТГАЛД ДААТГУУЛАГЧИД, ОЛГОСОН ТЭТГЭВРИЙН ХЭМЖЭЭ, төрлөөр, жил бүрийн 06 сард

Үзүүлэлт	2019 I-VI	2020 I-VI	2020 I-VI 2019 I-VI
	хүн		хувь
1. Нийгмийн даатгалд даатгуулагчид	20645	20531	99.4
Албан журмаар даатгуулагчид	17140	16957	98.9
Аж ахуй нэгж, байгууллага	9009	8821	97.9
Төсөвт байгууллага	8131	8136	100.1
Сайн дураар даатгуулагчид	3505	3574	102.0
2. Тэтгэвэр авагчдын тоо	8599	0	0.0
Өндөр насны тэтгэвэр	6180	6640	107.4
Хөгжлийн бэршээлтэй иргэдийн	1289	1329	103.1
Тэжээгчээ алдсаны	507	492	97.0
Цэргийн тэтгэвэр	443	478	107.9
ҮОМШӨ*-ний	180	171	95.0
	сая төгрөг		
3. Олгосон тэтгэвэр	19 888.7	22 922.8	115.3
Өндөр насны тэтгэвэр	13 667.5	16 020.0	117.2
Хөгжлийн бэршээлтэй иргэдийн	2 162.2	2 532.3	117.1
Тэжээгчээ алдсаны	892.9	996.5	111.6
Цэргийн тэтгэвэр	1 653.4	1 922.0	116.2
ҮОМШӨ*-ний	1 512.7	1 452.0	96.0

Тайлбар: \*-Үйлдвэрлэлийн осол, мэргэжлээс шалтгаалах өвчин

Эх үүсвэр: Нийгмийн даатгалын хэлтэс



## 3.3 НИЙГМИЙН ДААТГАЛЫН САНГИЙН ОРЛОГО, сумаар

Сумын нэр	2019 I-VI	2020 I-VI	2020 I-VI 2019 I-VI
	сая төгрөг		хувь
ДҮН	21088.1	21127.6	100.2
Айраг	391.3	333.7	85.3
Алтанширээ	122.1	150.3	123.1
Даланжаргалан	876.2	908.9	103.7
Дэлгэрэх	168.1	165.2	98.3
Иххэт	260.7	253.7	97.3
Мандах	159.3	165.6	104.0
Өргөн	732.8	379.1	51.7
Сайхандулаан	184.1	160.4	87.1
Улаанбадрах	167.1	186.2	111.4
Хатанбулаг	359.6	382.4	106.3
Хөвсгөл	169.1	174.1	103.0
Эрдэнэ	305.2	338.8	111.0
Сайншанд	12013.8	12110.0	100.8
Зүүнбаян баг	599.8	625.9	104.4
Замын-Үүд	4578.9	4793.3	104.7

## 3.4 НИЙГМИЙН ДААТГАЛЫН САНГИЙН ЗАРЛАГА, сумаар

Сумын нэр	2019 I-VI	2020 I-VI	2020 I-VI 2019 I-VI
	сая төгрөг		хувь
ДҮН	25301.1	29677.0	117.3
Айраг	1240.1	1394.1	112.4
Алтанширээ	466.6	542.1	116.2
Даланжаргалан	1115.9	1244.5	111.5
Дэлгэрэх	518.0	633.5	122.3
Иххэт	899.3	987.3	109.8
Мандах	519.8	628.2	120.9
Өргөн	1008.4	904.5	89.7
Сайхандулаан	366.6	451.4	123.1
Улаанбадрах	551.7	631.6	114.5
Хатанбулаг	989.5	1095.6	110.7
Хөвсгөл	455.4	541.7	119.0
Эрдэнэ	839.7	989.1	117.8
Сайншанд	10633.1	13100.0	123.2
Зүүнбаян баг	915.4	1056.1	115.4
Замын-Үүд	4781.6	5477.3	114.5





## 3.5 НИЙГМИЙН ХАЛАМЖИЙН ҮЙЛЧИЛГЭЭНД ХАМРАГДСАН ХҮНИЙ ТОО, ОЛГОСОН ТЭТГЭВЭР, ТЭТГЭМЖИЙН ХЭМЖЭЭ, төрлөөр, жил бүрийн 06 сарын эцэст

Үзүүлэлт	Хамрагдсан хүний тоо		2020 I-VI	Олгосон тэтгэвэр тэтгэмж		2020 I-VI
	2019 I-VI	2020 I-VI	2019 I-VI	2019 I-VI	2020 I-VI	2019 I-VI
	тоо		хувь	сая төгрөг		хувь
<b>НИЙГМИЙН ХАЛАМЖИЙН САНГИЙН ЗАРЦУУЛАЛТ</b>	<b>21596</b>	<b>21977</b>	<b>101.8</b>	<b>4114.4</b>	<b>4432.7</b>	<b>107.7</b>
<b>1. Халамжийн тэтгэвэр</b>	<b>1436</b>	<b>1334</b>	<b>92.9</b>	<b>1251.5</b>	<b>1656.8</b>	<b>132.4</b>
Ахмад настны тэтгэвэр	81	95	117.3	67.4	115.8	171.8
Хөгжлийн бэрхшээлтэй иргэний тэтгэвэр	1355	1239	91.4	1184.1	1541.0	130.1
<b>2 Нөхцөлт мөнгөн тэтгэмж</b>	<b>1039</b>	<b>1095</b>	<b>105.4</b>	<b>391</b>	<b>545.0</b>	<b>139.4</b>
Эмнэлгийн хяналтад байдаг, байнгын асаргаа шаардлагатай, ахмад настан болон хөгжлийн бэрхшээлтэй хүнийг асарч байгаагийн улмаас хөдөлмөр эрхлэдэггүй хөдөлмөрийн насны иргэнд олгосон тэтгэмж	982	1035	105.4	366.5	515.1	20.5
Бүтэн өнчин хүүхдийг үрчлэн авсан болон асран хамгаалж харгазан дэмжиж байгаа иргэнд олгох тэтгэмж	48	51	106.3	20.5	25.7	125.4
Гэр бүлийн тухай хуулийн 25.5-д заасан болон хүчирхийллийн улмаас хамгаалалт шаардлагатай болсон хүүхдийг мөн хуулийн 74 дүгээр зүйлд заасны дагуу гэр бүлдээ авч асрамжилж байгаа иргэнд олгох тэтгэмж	7	9	128.6	3.1	4.2	135.5
Ахмад настаныг гэртээ асрамжилж байгаа иргэн	2		0.0	0.9		0.0
Байнгын асаргаа шаардлагатай хөгжлийн бэрхшээлтэй иргэн		0				
<b>3. Онцгой тохиолдлын болон амжиргааг дэмжих мөнгөн тэтгэмжийн дүн</b>	<b>1039</b>	<b>985</b>	<b>94.8</b>	<b>363.2</b>	<b>419.8</b>	<b>115.6</b>
16 хүртэлх насны байнгын асаргаа шаардлагатай хүүхдэд олгох мөнгөн тэтгэмж	315	237	75.2	201.1	293.4	145.9
Байнгын асаргаа шаардлагатай 16-с дээш насны иргэн	547	713	0.0	63.20	79.6	0.0
Гурав ба түүнээс дээш тооны бага насны /14 хүртэлх насны/ хүүхэдтэй өрх толгойлсон эх /эцэг/	168		0.0	83.3	0.0	0.0
2 ихэр хүүхэд төрүүлж эсэн мэнд өсгөж байгаа өрх, иргэнд олгох тэтгэмж	6	6	0.0	12.0	12.0	0.0



## Хүснэгт 3.5-ийн үргэлжлэл

Үзүүлэлт	Хамрагдсан хүний тоо		2020 I-VI	Олгосон тэтгэвэр тэтгэмж		2020 I-VI
	2019 I-VI	2020 I-VI	2019 I-VI	2019 I-VI	2020 I-VI	2019 I-VI
	тоо		хувь	мянган төгрөг		хувь
18 нас хүрээгүй байхдаа бүтэн өнчин болсон 18-24 насны иргэн	1	4	0.0	1.2	4.8	0.0
Гэнэтийн аюул, ослын улмаас орон гэргүй болсон өрх	1	23	0.0	1.2	27.6	0.0
Хорих ангиас суллагдсан өөрийн гэр оронгүй иргэн	1	0	0.0	1.2	0.0	0.0
Нийгмийн халамжийн дэмжлэг туслалцаа зайлшгүй шаардлагатай, 4 ба түүнээс дээш 18 хүртэлх насны хүүхэдтэй, гэр оронгүй, өрх толгойлсон иргэн	0	2	0.0	0.0	2.4	0.0
<b>4. Олон нийтийн оролцоонд түшиглэсэн халамжийн үйлчилгээний зардал</b>	<b>0</b>	<b>0</b>	<b>0.0</b>	<b>0</b>	<b>0</b>	<b>0.0</b>
<b>5. Нийгмийн халамжийн дэмжлэг туслалцаа зайлшгүй шаардлагатай НХТХууль 3.1.2, 18.2-т заасан өрх, иргэнийг нийгэмшүүлэх, хамт олны бүлэг бүрдүүлэх, орлогын эх үүсвэртэй болгох төсөл хэрэгжүүлэх, амьдрах ухаанд сургах зардал</b>	<b>7254</b>	<b>7294</b>	<b>100.6</b>	<b>332.6</b>	<b>490.3</b>	<b>147.4</b>
Ахмад настанд үзүүлсэн тусламж, хөнгөлөлтийн зарцуулалт	3434	2219	64.6	96.4	94.7	98.3
Хөгжлийн бэрхшээлтэй иргэний тусламж, хөнгөлөлт	341	174	51.0	41.3	36.6	88.5
Амьжиргааг дэмжих зөвлөлийн гишүүн, сум, хорооны нийгмийн ажилтанд олгох урамшил	0	84	0.0	0.0	2.5	0.0
Хүнс тэжээлийн дэмжлэг үзүүлэх үйлчилгээний зарцуулалт	2470	3650	147.8	58.4	330.8	566.4
Банкны шимтгэл				1.1	2.4	0.0
Жирэмсэн болон нярай, хөхүүл хүүхэдтэй эхийн тэтгэмжийн зарцуулалт	1009	1167	115.7	135.4	23.3	17.2
<b>6. Бусад халамжийн дүн</b>	<b>10828</b>	<b>11269</b>	<b>104.1</b>	<b>1776.1</b>	<b>1320.8</b>	<b>74.4</b>
Алдарт эхийн одонгийн тусламж	4859	4935	101.6	644.9	630.7	97.8
Алдар цолтой ахмадуудад үзүүлсэн хөнгөлөлт, тусламж	19	19	100.0	17.7	17.9	101.1
Цалинтай ээж хөтөлбөр	3499	3477	99.4	820.7	146.8	17.9
Насны хишгийн зардал	2450	2617	106.8	291.6	357.6	122.6
Өрх толгойлсон эх/эцэг хөтөлбөрийн зардал	1	221	0.0	1.2	167.9	0.0
Эх үүсвэр: Хөдөлмөр, халамж үйлчилгээний газар						



## ДӨРӨВ. ГЭМТ ХЭРЭГ

## 4.1 БҮРТГЭГДСЭН ГЭМТ ХЭРГИЙН ТОО, төрлөөр, жил бүрийн 06 сард

Хэргийн төрөл	2019 I-VI	2020 I-VI	зөрүү	Хэргийн бүтэц		
				2019 I-VI	2020 I-VI	
				тоо	хувь	
<b>Бүртгэгдсэн гэмт хэрэг - ДҮН</b>	298	228	-70	100.0	100.0	
Хүн амьд явах эрхийн эсрэг гэмт хэрэг	9	6	-3	3.0	2.6	
Хүний бэлгийн эрх чөлөө, халдашгүй байдлын эсрэг гэмт хэрэг	21	10	-11	7.0	4.4	
Хүний эрүүл мэндэд хохирол учруулсан гэмт хэрэг	91	39	-52	30.5	17.1	
Өмчлөх эрхийн эсрэг гэмт хэрэг	109	125	16	36.6	54.8	
Хулгайлах	51	52	1	17.1	22.8	
Залилах	16	28	12	5.4	12.3	
Гээгдэл эд зүйл ашиглах	10	4	-6	3.4	1.8	
Хөрөнгө завших	15	11	-4	5.0	4.8	
үүнээс: Эд хөрөнгө устгах, гэмтээх	4	2	-2	1.3	0.9	
Бусдын эд хөрөнгө устгах, гэмтээх, үрэгдүүлэх	1	1	0	0.3	0.4	
Дээрэмдэх		5	5	0.0	2.2	
Мал хулгайлах	12	22	10	4.0	9.6	
Улсын хилээр хууль бусаар эд зүйлс нэвтрүүлсэн	16	12	-4	5.4	5.3	
	298	3	1	-2	1.0	0.4
Олон нийтийн аюулгүй байдал, ашиг сонирхлын эсрэг гэмт хэрэг	3		-3	1.0	0.0	
Хэрэг хянан шийдвэрлэх ажиллагааны эсрэг		1	1	0.0	0.4	
Нийтийн албаны ашиг сонирхлын эсрэг	4	6	2	1.3	2.6	
Хүрээлэн байгаа орчны эсрэг гэмт хэрэг	12	11	-1	4.0	4.8	
Хөдөлгөөний аюулгүй байдал, тээврийн хэрэгслийн ашиглалтын журмын эсрэг	23	11	-12	7.7	4.8	
Үндэсний аюулгүй байдлын эсрэг гэмт хэрэг	1		-1	0.3	0.0	
Цэргийн албаны эсрэг гэмт хэрэг	1		-1	0.3	0.0	
Цахим мэдээллийн аюулгүй байдлын эсрэг	1		-1	0.3	0.0	
Хүний халдашгүй, чөлөөтэй байхын эрхийн эсрэг	1	3	2	0.3	1.3	
Эрүүл мэндийн эсрэг гэмт хэрэг	1		-1	0.3	0.0	
Бусад гэмт хэрэг	2	3	1	0.7	1.3	
согтуугаар үйлдсэн	73	40	-33	24.5	17.5	
Гэмт гудамж, талбай	24	31	7	8.1	13.6	
хэргийн гэр орон сууцанд	96	63	-33	32.2	27.6	
тоо бүлэглэн үйлдсэн	22	24	2	7.4	10.5	
эмэгтэй хүн оролцсон	40	20	-20	13.4	8.8	
Гэмт 06.00 -14.00	78	61	-17	26.2	26.8	
хэрэг 14.00-19.00	90	68	-22	30.2	29.8	
үйлдсэн 19.00 - 22.00	44	26	-18	14.8	11.4	
цаг 22.00 - 06.00	86	73	-13	28.9	32.0	
Гэмт хэргийн нас барсан хүний тоо	16	8	-8			
улмаас гэмтэж бэртсэн хүний тоо	113	58	-55			

Эх үүсвэр: Аймгийн Цагдаагийн газар



## 4.2 БҮРТГЭГДСЭН ГЭМТ ХЭРГИЙН ТОО , сумаар

	2019 I-VI	2020 I-VI	Үүнээс: хэргийн төрлөөр						Бусад
			Хүний амь	ХЭМХ учруулсан гэмт хэрэг	Хүчин	ХАБТХ АЖЗ*	Өмчийн хулгайн хэрэг		
							ИӨХ	Малын	
ДҮН	298	228	5	39	8	11	52	22	91
Айраг	9	14	1				1	3	9
Алтанширээ	4	7	1			2		3	1
Даланжаргалан	19	19		3	2	2	5	2	5
Дэлгэрэх	2	13		2	2			4	5
Иххэт	12	7		1			3	2	1
Мандах	0	3		2		1			
Өргөн	2	8		3		2		1	2
Сайхандулаан	5	8		2			1	3	2
Хатанбулаг	10	5			1				4
Улаанбадрах	3	6	1	2		1	2		
Хөвсгөл	8	5			2	1	1	1	
Эрдэнэ	7	3		1			1		1
Сайншанд	105	74	1	14		1	23	3	32
Замын - Үүд	112	56	1	9	1	1	15		29

Тайлбар: \*-Хөдөлгөөний аюулгүй байдал, тээврийн хэрэгслийн ашиглалтын журмын эсрэг гэмт хэрэг

Эх үүсвэр: Аймгийн Цагдаагийн газар



## ТАВ. МӨНГӨ,ЗЭЭЛ

## 5.1 МӨНГӨН ГҮЙЛГЭЭ, ЗЭЭЛ, 2020 оны 06 сард

	Хэмжих нэгж	2019 VI	2020 VI	2020 VI
		тоо	тоо	2019 VI хувь
<b>Нийт зээлийн үлдэгдэл</b>	сая төгрөг	285874.6	262527.6	92.3
Анхаарал хандуулах зээлийн үлдэгдэл	сая төгрөг	3257.6	7208.4	163.1
Чанаргүй зээлийн үлдэгдэл	сая төгрөг	6663.1	11532.8	115.0
<b>Нийт харилцахын үлдэгдэл</b>	сая төгрөг	30945.3	41641.2	88.1
Иргэдийн харилцахын үлдэгдэл	сая төгрөг	0.0	20894.6	0.0
<b>Нийт хадгаламжийн үлдэгдэл</b>	сая төгрөг	117542.3	133967.5	116.8
Иргэдийн хадгаламжийн үлдэгдэл	сая төгрөг	0.0	127579.1	0.0
Хугацаагүй хадгаламжийн үлдэгдэл	сая төгрөг	33927.2	36093.2	122.9
Хугацаатай хадгаламжийн үлдэгдэл	сая төгрөг	83615.1	97874.3	122.4
Нийт банкны салбар, нэгжийн тоо	тоо	65	60	90.9
Нийт банкны салбар, нэгжийн ажилтнуудын тоо	тоо	395	391	90.2
Нийт зээлдэгчийн тоо	мянган хүн	32.8	35.1	97.2
Нийт харилцах данс эзэмшигчийн тоо	мянган хүн	143.9	137.7	96.1
Нийт хадгаламжийн эзэмшигчийн тоо	мянган хүн	73.1	71.2	102.1
Нийт АТМ-ын тоо	тоо	59	65	101.6
Нийт төлбөрийн карт эзэмшигчийн тоо	мянган хүн	0.0	78.6	0.0

Тайлбар :- <sup>2</sup> Дахин их

Эх үүсвэр: Монгол банкны мэдээлэл



## ЗУРГАА. ТӨСӨВ, САНХҮҮ

## 6.1. ОРОН НУТГИЙН ТӨСВИЙН ОРЛОГО, эхний 06 сарын эцэст

	2019 I-VI	2020 I-VI			2020 I-VI 2019 I-VI
		Төлөвлөгөө	Гүйцэтгэл	Биелэлт	
	сая төгрөг	хувь			
Нийт орлого	39148.5	24942.7	17210.3	69.0	44.0
1. Татварын орлого	14157.6	17655.3	12890.4	73.0	91.0
1.1 Орлогын албан татвар	8214.2	8123.2	8798.9	108.3	107.1
1.2 Өмчийн татвар	896.1	815.1	938.9	115.2	104.8
1.3 Бусад татвар төлбөр хураамж	5047.3	8717.1	3152.6	36.2	3.3 <sup>2</sup>
2. Татварын бус орлого	5267.5	7287.3	4319.9	59.3	3.9 <sup>2</sup>
3. Улсын төсөв, орон нутгийн төсөв хоорондын шилжүүлсэн орлого	19723.4				

Тайлбар: 2018 оны орон нутгийн төсвийн орлогод улсын төсөв, орон нутгийн төсөв хороондын шилжүүлсэн орлогын дүн тусгагдаагүй.

## 6.2 ОРОН НУТГИЙН ТӨСВИЙН ЗАРЛАГА, эхний 06 сарын эцэст

	2019 I-VI	2020 I-VI			2020 I-VI 2019 I-VI
		Төлөвлөгөө	Гүйцэтгэл	Биелэлт	
	сая төгрөг	хувь			
Нийт зарлага	31055.6	47074.3	36170.1	76.8	116.5
1. Урсгал зардал	25475.5	34268.6	26842.0	78.3	105.4
1.1. Бараа үйлчилгээний зардал	24307.5	33280.0	26484.1	79.6	109.0
1.1.1 Цалин хөлс ба нэмэгдэл урамшил	15308.9	20380.4	17996.2	88.3	117.6
1.1.2 Ажил олгогчоос нийгмийн даатгалд төлөх шимтгэл	1901.3	2742.5	2206.6	80.5	116.1
1.1.3. Байр ашиглалттай холбоотой зардал	2655.0	3964.8	2532.4	63.9	95.4
1.1.4. Хангамжийн бараа материал	567.9	892.8	552.6	61.9	97.3
1.1.5. Нормативт зардал	791.9	365.4	232.4	63.6	29.3
1.1.6. Эд хогшил, урсгал засварын зардал	228.8	458.7	290.7	63.4	127.1
1.1.7. Томилт зочны зардал	100.4	30.5	39.6	129.7	39.4
1.1.7. Бусдаар гүйцэтгүүлсэн ажил үйлчилгээний төлбөр	1829.9	2399.0	1682.5	70.1	91.9
1.1.8. Бараа үйлчилгээний бусад зардал	923.4	2045.9	951.0	46.5	103.0
1.2. Татаас ба урсгал шилжүүлэг	1168.0	988.7	358.0	98.3	30.6
2.2 Хөрөнгийн зардал	5580.1	12805.7	9328.0	72.8	2.0 <sup>2</sup>

Эх үүсвэр: Аймгийн ЗДТГ-ын Санхүү, төрийн сангийн хэлтэс



## 6.3 ОРОН НУТГИЙН ТӨСВИЙН ОРЛОГО, ЗАРЛАГА сумаар, 2020 оны 06 сарын эцэст

Үзүүлэлт	Орон нутгийн төсвийн орлого			Орон нутгийн төсвийн зарлага		
	Төлөвлөгөө	Гүйцэтгэл	Биелэлт	Төлөвлөгөө	Гүйцэтгэл	Биелэлт
	сая төгрөг		хувь	сая төгрөг		хувь
<b>Дүн</b>	24942.7	17210.3	69.0	47074.3	36170.1	76.8
Айраг	277.9	257.9	92.8	1654.2	1402.3	84.8
Алтанширээ	253.2	219.1	86.5	1067.9	663.3	62.1
Даланжаргалан	358.1	336.2	93.9	1495.0	1086.9	72.7
Дэлгэрэх	282.2	247.0	87.5	1119.4	869.2	77.6
Иххэт	310.3	218.9	70.6	1311.3	968.5	73.9
Мандах	231.1	230.2	99.6	1173.3	850.2	72.5
Өргөн	288.1	237.5	82.5	1112.7	789.7	71.0
Сайхандулаан	219.4	178.7	81.5	1067.3	779.2	73.0
Улаанбадрах	274.1	222.3	81.1	1235.2	810.6	65.6
Хатанбулаг	385.5	273.2	70.9	1684.4	1111.4	66.0
Хөвсгөл	269.3	248.7	92.3	1193.5	798.0	66.9
Эрдэнэ	301.1	274.6	91.2	1356.7	1013.8	74.7
Сайншанд	1640.6	1500.1	91.4	10043.5	8495.6	84.6
Замын-Үүд	3518.0	1425.2	40.5	7062.8	5133.6	72.7
Санхүү, төрийн сангийн хэлтэс	16333.7	11340.8	69.4	14496.9	11397.8	78.6

Эх үүсвэр: Аймгийн ЗДТГ-ын Санхүү, төрийн сангийн хэлтэс

## 6.4 УЛСЫН НЭГДСЭН ТӨСӨВТ ТӨВЛӨРҮҮЛСЭН ОРЛОГО, 2020 оны 06 сарын эцэст

	2019 I-VI	2020 I-VI			2020 I-VI 2019 I-VI
		Төлөвлөгөө	Гүйцэтгэл	Биелэлт	
	сая төгрөг			хувь	
<b>Татварын орлого-БҮГД</b>	4704.6	4499.3	4890.9	108.7	104.0
1. ААНБ-ын орлогын албан татвар	644.6	359.0	499.2	139.1	77.4
2. Дотоодын бараа үйлчилгээний татвар	1668.4	2578.0	3132.8	121.5	187.8
3. Ашигт малтмалын нөөц ашигласны төлбөр	1512.0	1225.1	887.0	72.4	58.7
4. Агаарын бохирдлын төлбөр	842.4	335.7	197.8	58.9	23.5
5. Өсөн нэмэгдэх ашигт малтмалын нөөц ашигласны төлбөр	37.2	0.0	173.8		4.6 <sup>2</sup>
6. Ус бохирдуулсны төлбөр	0.0	1.5	0.3	20.7	

Тайлбар :- <sup>2</sup> Дахин их

Эх үүсвэр: Татварын хэлтэс



## ДОЛОО. ҮНЭ

## 7.1 ХЭРЭГЛЭЭНИЙ ҮНИЙН ИНДЕКС / нэр төрлөөр/

	ЖИН	2020-VI 2019-VI	2020-VI 2020-V
<b>ЕРӨНХИЙ ИНДЕКС</b>	хувь	<b>103.7</b>	<b>100.4</b>
<b>01. ХҮНСНИЙ БАРАА, СОГТУУРУУЛАХ БУС УНДАА</b>	0.361	<b>107.9</b>	<b>100.3</b>
01.1 ХҮНСНИЙ БАРАА	0.338	107.6	100.0
01.2 СОГТУУРУУЛАХ БУС УНДАА	0.023	110.9	100.4
<b>02. СОГТУУРУУЛАХ УНДАА, ТАМХИ, МАНСУУРУУЛАХ БОДИС</b>	0.026	<b>102.1</b>	<b>100.0</b>
02.1 СОГТУУРУУЛАХ УНДАА	0.011	104.0	100.0
02.2 ТАМХИ	0.015	101.1	100.0
<b>03. ХУВЦАС, БӨС БАРАА, ГУТАЛ</b>	0.181	<b>106.2</b>	<b>100.2</b>
03.1 ХУВЦАС, БӨС БАРАА	0.130	104.4	100.3
03.2 ГУТАЛ	0.050	110.6	100.0
<b>04. ОРОН СУУЦ, УС, ЦАХИЛГААН, ХИЙН БОЛОН БУСАД ТҮЛШ</b>	0.096	<b>102.9</b>	<b>100.2</b>
04.1 ОРОН СУУЦНЫ БОДИТ ТҮРЭЭС	0.008	100.0	100.0
04.2 ОРОН СУУЦНЫ ТЕХНИКИЙН БОЛОН ЗАСВАРЫН ҮЙЛЧИЛГЭЭ	0.024	101.1	100.6
04.3 УСАН ХАНГАМЖ БОЛОН ОРОН СУУЦНЫ БУСАД ҮЙЛЧИЛГЭЭ	0.014	100.0	100.0
04.4 ЦАХИЛГААН, ХИЙН БОЛОН БУСАД ТҮЛШ	0.051	105.6	100.0
<b>05. ГЭР АХУЙН ТАВИЛГА, ГЭР АХУЙН БАРАА</b>	0.062	<b>105.6</b>	<b>100.8</b>
05.1 ГЭР АХУЙН ТАВИЛГА, ХЭРЭГСЭЛ, ХИВС БОЛОН ШАЛНЫ БУСАД ДЭВСГЭР	0.015	103.4	100.0
05.2 ГЭР АХУЙН ОЁМОЛ, НЭХМЭЛ ЭДЛЭЛ	0.006	109.1	103.2
05.3 ГЭР АХУЙН ЦАХИЛГААН БАРАА	0.021	103.1	100.0
05.4 ГЭР АХУЙН ШИЛЭН ЭДЛЭЛ, САВ СУУЛГА	0.005	106.8	100.0
05.5 ГЭР АХУЙ, ЦЭЦЭРЛЭГИЙН ЗОРИУЛАЛТТАЙ ХӨДӨЛМӨРИЙН БАГАЖ ХЭРЭГСЭЛ	0.001	96.4	100.0
05.6 ГЭР АХУЙН ЦЭВЭРЛЭГЭЭНИЙ БОЛОН БУСАД ЖИЖИГ БАРАА, ГЭРИЙН ҮЙЛЧИЛГЭЭ	0.014	108.9	100.6
<b>06. ЭМ, ТАРИА, ЭМНЭЛГИЙН ҮЙЛЧИЛГЭЭ</b>	0.017	<b>102.4</b>	<b>100.4</b>
06.1 ЭМ, ТАРИА, ЭМНЭЛГИЙН ХЭРЭГСЭЛ	0.016	102.2	100.4
06.2 АМБУЛТОРЫН ҮЙЛЧИЛГЭЭ	0.000	103.2	100.0
06.3 ЭМНЭЛЭГТ ХЭВТЭЖ ҮЗҮҮЛСЭН ҮЙЛЧИЛГЭЭ	0.001	100.0	100.0
<b>07. ТЭЭВЭР</b>	0.140	<b>92.6</b>	<b>98.2</b>
07.1 ТЭЭВРИЙН ХЭРЭГСЛИЙН ХУДАЛДАН АВАЛТ	0.094	100.0	100.0
07.2 ХУВИЙН ТЭЭВРИЙН ХЭРЭГСЛИЙН ЗАСВАР, ҮЙЛЧИЛГЭЭ	0.035	83.2	95.8
07.3 ТЭЭВРИЙН ҮЙЛЧИЛГЭЭ	0.012	102.0	100.0
<b>08. ХОЛБООНЫ ХЭРЭГСЭЛ, ШУУДАНГИЙН ҮЙЛЧИЛГЭЭ</b>	0.049	<b>100.1</b>	<b>100.0</b>
<b>09. АМРАЛТ, ЧӨЛӨӨТ ЦАГ, СОЁЛЫН БАРАА, ҮЙЛЧИЛГЭЭ</b>	0.021	<b>100.1</b>	<b>100.0</b>
09.1 ДУУ, ДҮРС, ГЭРЭЛ ЗУРАГ, МЭДЭЭЛЛИЙГ БОЛОВСРУУЛАХ ТОНОГ ТӨХӨӨРӨМЖ	0.015	100.0	100.0
09.2 ЧӨЛӨӨТ ЦАГ, СОЁЛЫН ҮЙЛЧИЛГЭЭ	0.005	100.2	100.0
09.3 НОМ, СОНИН, БИЧГИЙН ХЭРЭГСЭЛ	0.002	100.0	100.0
<b>10. БОЛОВСРОЛЫН ҮЙЛЧИЛГЭЭ</b>	0.002	<b>109.9</b>	<b>100.0</b>
<b>11. ЗОЧИД БУУДАЛ, НИЙТИЙН ХООЛ, ДОТУУР БАЙРНЫ ҮЙЛЧИЛГЭЭ</b>	0.005	<b>103.4</b>	<b>100.0</b>
11.1 НИЙТИЙН ХООЛНЫ ҮЙЛЧИЛГЭЭ	0.005	103.2	100.0
11.2 ЗОЧИД БУУДАЛ ДОТУУР БАЙРНЫ ҮЙЛЧИЛГЭЭ	0.003	103.6	100.0
<b>12. БУСАД БАРАА, ҮЙЛЧИЛГЭЭ</b>	0.039	<b>100.9</b>	<b>100.2</b>
12.1 ХУВЬ ХҮНД ХАНДСАН ҮЙЛЧИЛГЭЭ	0.035	101.2	100.3
12.2 ХУВЬ ХҮНИЙ ЭД ЗҮЙЛ, ХЭРЭГЛЭЛ	0.002	100.1	100.0
12.4 ДААТГАЛ	0.002	100.0	100.0
12.3 САНХҮҮГИЙН ҮЙЛЧИЛГЭЭ	0.002	100.0	100.0





## 7.2.ХЭРЭГЛЭЭНИЙ БАРАА, ҮЙЛЧИЛГЭЭНИЙ ҮНЭ ТАРИФ, жил бүрийн 06 сарын эцэст

/Сайншанд сумын ажиглалтаар/

Хүнсний бараа, төгрөгөөр	Хэмжих нэгж	2016.VI	2017.VI	2018.VI	2019.VI	2020.VI	2020.VI 2019.VI
1. Гурил дээд зэрэг	кг	1233	1217	1367	1433	1517	105.9
1-р зэрэг	кг	1100	1000	1100	1100	1183	107.5
2. Талх	ш	750	1000	950	1433	1567	109.4
3.Цагаан будаа	кг	2100	2100	2200	2267	2500	110.3
4. Шар будаа	кг	1600	1600	1600	2767	2367	85.5
5. Хонины мах	кг	6767	5667	6833	8833	9500	107.6
6. Үхрийн мах /цул /	кг	9750	9000	9500	13000	14000	107.7
7. Хиам	кг	6500	6600	6600	8100	8500	104.9
8. Шингэн сүү	л	1900	1600	2000	2000	2000	100.0
9. Тараг	л	2000	2000	2500	2500	2500	100.0
10. Элсэн чихэр	кг	1567	2200	1933	2000	2067	103.4
11. Хатуу чихэр /барбарис/	кг	4833	5500	5500	5333	5567	104.4
12.Мишка зөөлөн чихэр	кг	10000	9833	9750	9750	-	0.0
13. Ногоон цай	2 кг	1233	1017	*	*	*	0.0
14. Төмс	кг	1000	867	1567	1167	1267	108.6
15. Байцаа	кг	1833	1500	1933	1767	2167	122.6
16. Сонгино	кг	1500	1433	1500	1500	1833	122.2
17. Шилтэй өргөст хэмх	ш	1900	2000	2050	2233	2533	113.4
18. Давс монгол	кг	533	667	700	750	817	108.9
19. Ургамлын тос	л	3150	3133	3133	3167	3383	106.8
20. Архи	0.5 л	7733	7783	8667	8867	9133	103.0

Тайлбар: \* - үнийн сагс шинэчлэгдсэн

## 2. Орон сууц , цахилгаан

	Хэмжих нэгж	2016.VI	2017.VI	2018.VI	2019.VI	2020.VI	2020.VI 2019.VI
1. Халаалт. (НӨТ-тэй)	м2	385	385	385	385	385	100.0
2. Цэвэр ус (нөттэй)	тн	880	880	880	1320	1320	100.0
3. Цахилгаан	квт	113	113	118	123	130	105.7

## 3. Тээвэр холбооны үйлчилгээ

	Хэмжих нэгж	2016.VI	2017.VI	2018.VI	2019.VI	2020.VI	2020.VI 2019.VI
1. ТЗ-ын билет зөөлөн/УБ-СШ/	1 хүний	28700	28700	30600	30600	30600	100.0
2. Телевизорын хураамж	сарын	850	850	850	850	850	100.0
4. Автобензин А-80	л	1463	1563	1633	1847	1450	78.5



## 7.3 ГОЛ НЭРИЙН БАРААНЫ ДУНДАЖ ҮНЭ, хөрш зэргэлдээ аймгуудаар

/06 сарын 21-ний байдлаар /

№	НЭР ТӨРӨЛ	Хэмжих нэгж	Дорно говь	Өмнө говь	Дунд говь	Говь сүмбэр
			төгрөгөөр			
<b>1.1 ТАЛХ, ГУРИЛ, БУДАА</b>						
1	Гурил, дээд зэрэг	кг	1517	1730	1650	1533
2	Гурил, 1-р зэрэг	кг	1183	1403	1467	1237
3	Гурил, 2-р зэрэг	кг	925	1073	1050	950
4	Гоймон, 320 гр, "Алтан тариа" ХК, туузан	ш	950	867	967	900
5	Талх, орон нутгийн үйлдвэрийн, /гом/	ш	1567	1247	1267	1217
6	Гурилан боов	кг	2067	2530	3167	3100
7	Жигнэмэг, Юбиллейние	ш	1283	116	1283	1233
8	Цагаан будаа, задгай	кг	2500	2550	2533	2600
9	Шар будаа, задгай	кг	2367	3060	3717	1900
10	Элсэн чихэр	кг	2067	1933	2000	1783
<b>1.2 МАХ, МАХАН БҮТЭЭГДЭХҮҮН</b>						
11	Хонины мах	кг	9500	10000	9800	9500
12	Үхрийн мах, /цул/	кг	14000	-	-	11500
13	Адууны мах	кг	9500	10000	-	9500
14	Ямааны мах	кг	8333	9000	8500	8500
15	Дотор мах, цувдай, цусгүй	кг	5000	2500	5000	3000
16	Хиам, чанасан	кг	8500	5583	10767	12500
<b>1.3 ХАТААСАН, УТСАН ДАВСАЛСАН ЗАГАС, ЗАГСАЛСАН БҮТЭЭГДЭХҮҮН</b>						
17	Далайн байцаа, 10 ширхэгтэй	ш	3133	3010	2875	3233
<b>1.4 СҮҮ, СҮҮН БҮТЭЭГДЭХҮҮН</b>						
18	Сүү, үнээний, задгай	л	2000	4000	3000	2200
19	Сүү, "Цэвэр сүү", савласан	л	3000	3063	3067	3117
20	Өтгөрүүлсэн сүү, "Сгущенка", 370 гр, ОХУ	ш	2033	2967	2267	2017
21	Тараг, задгай	л	2500	5000	3500	2500
22	Хорхой ааруул, задгай, чихэртэй	кг	15667	15000	27000	16000
23	Шар тос, цэвэр	кг	18333	20000	20000	20000
<b>1.5 ЖИМС, ХҮНСНИЙ НОГОО</b>						
24	Мандарин	кг	10333	9830	9950	9750
25	Алим, шар	кг	6167	5497	4933	5500
26	Усан үзэм, хүрэн	кг	12750	15333	12500	11400
27	Үзэм, бор	кг	7167	6245	7333	6900
28	Хатаасан жимс, 100 гр, БНХАУ	г	1500	1200	1250	1050
29	Байцаа	кг	2167	1200	1750	2100
30	Улаан лооль, бөөрөнхий	кг	6333	4500	6650	6500
31	Амтат чинжүү	кг	6167	3800	5867	5667
32	Лууван	кг	2000	1400	1867	1700
33	Манжин	кг	5000	1500	5833	5050
34	Сонгино, кг, БНХАУ	кг	1833	1600	1783	1767
35	Сармис, 1 булцуу	1булцуу	533	350	643	500
36	Төмс, дотоод	кг	1267	1583	1300	1400



## Хүснэгт 7.3-ийн үргэлжлэл

<b>1.6 ЯНЖУУР, ТАМХИ, ШАР АЙРАГ, ЖИМСНИЙ ДАРС</b>						
37	Янжуур тамхи, "West", саарал өнгийн	ш	2700	3450	3783	3400
38	Янжуур тамхи, "Улааншонхор", хайрцаг	ш	1900	2133	2233	2100
39	Шар айраг, "Боргио", шилтэй, 0.5 л,	ш	1850	1850	1825	1880
<b>1.7 ХӨВӨН БӨС БАРАА</b>						
40	Дээлийн даавуу, 140 см өргөнтэй, цулгуй	м	11833	8000	19667	10500
41	Эрээн даавуу, 160 см энтэй	м	5500	4000	8333	6750
42	Торго, задгай цэцгэн хээтэй, 80 см өргөнтэй	м	10333	8000	20000	11000
43	Ширмэл дотрын материал, 160 см энтэй	м	5333	4500	6133	6000
<b>1.8 ЭМ ТАРИА</b>						
44	Парацетамол, 10ш, Моносфарм	10 ш	517	500	550	400
45	Ампциллин, 500 mg, 10ш	10 ш	1783	0	1600	1800
46	Витамин "С", үрлэн, савласан, 50ш	ш	377	383	375	350
47	Хлорфенамен, Монос	10 ш	1267	1300	1300	1300
48	Пенициллин, тариагаар	1 сая	360	-	1680	-
49	Хөвөн, 50гр, боодолтой, дотоод	ш	1650	1583	1400	1450
<b>1.9 ОРОН СУУЦНЫ УРСГАЛ ЗАСВАРЫН БАРАА, МАТЕРИАЛ</b>						
50	Цагаан тосон будаг, байшинтай, БНХАУ	л	4600	4500	5167	4167
51	Цемент, БНХАУ	50 кг	9500	12000	15000	13000
52	Вакуум цонхны 2 давхар шилтэй, хуванцар хүрээтэй	1м2	95000	88750	125000	110000
53	Хадаас, 70 мм	100 гр	467	400	433	433
54	Монгол гэрийн модон хаалга, хээгүй	ш	190000	200000	-	-
55	Гэрийн гадуур бүрээс, цагаан ямбуу, 5 ханатай гэрийн	ш	95000	70000	86667	80000
<b>1.10 ОРОН СУУЦТАЙ ХОЛБОГДОХ ЗАРДАЛ</b>						
56	Халаалт	1м2	385	334	500	400
<b>1.11 СУУЦНЫ ЦАХИЛГААН ХАНГАМЖТАЙ ХОЛБОГДСОН ЗАРДАЛУУД</b>						
57	Орон сууцны цахилгаан	1квт	111.0	120.0	110.0	130.0
58	Гэр хорооллын цахилгаан	1квт	130.0	100.0	130.0	110.0
<b>1.12 ХАТУУ ТҮЛШ</b>						
59	Түлшний мод, шуудайгаар	ш	5000	3500	5000	4000
60	Нүүрс, 1 шуудай	40 кг	7000	1500	12500	3500
<b>1.13. ШАТАХ, ТОСЛОХ МАТЕРИАЛ</b>						
61	Бензин, А-80, 1 литр	л	1387	1487	1400	1420
62	Бензин, А-92,1 литр	л	1470	1600	1490	1453
63	Дизелийн түлш, 1 литр	л	2000	2290	1990	1977
<b>1.14 АВТО ЗАМЫН ЗОРЧИГЧ ТЭЭВРИЙН ҮЙЛЧИЛГЭЭ</b>						
64	Хот доторх таксины хөлс	1 км	1000	2750	1000	1000
65	УБ- аймгийн төвийн таксины хөлс, нэг талдаа	1 хүний	22400**	28500	13400**	11400**

\* 1 километрийн үнэ

- Тухайн сард худалдаанд байхгүй

\*\*- Автобусны үнэ 1 талдаа

\* -Тэмээний махны үнэ



## НАЙМ. ХӨДӨӨ АЖ АХУЙ

## 8.1 МАЛ ТӨЛЛӨЛТ, ТӨЛ БОЙЖИЛТ, малын төрлөөр, жил бүрийн 06 сард

Малын төрөл	Төллөсөн хээлтэгч		Төлөлтийн хувь		Бойжиж буй төл		Хорогдсон төл	
	2019 I-VI	2020 I-VI	2019 I-VI	2020 I-VI	2019 I-VI	2020 I-VI	2019 I-VI	2020 I-VI
	толгойн тоо		хувь		толгойн тоо			
Бүгд	678137	728528	73.0	72.1	679524	732820	2410	975
Адуу	18704	23646	41.2	47.4	18663	23633	41	13
Үхэр	14583	20505	45.8	55.9	14566	20497	18	16
Тэмээ	6965	7939	41.1	46.2	6953	7927	12.0	12
Хонь	338582	362204	80.9	80.3	339672	364724	943	302
Ямаа	299303	314234	71.8	68.9	299670	316039	1396	632

## 8.2 МАЛ ТӨЛЛӨЛТ, ТӨЛ БОЙЖИЛТ, сумаар, жил бүрийн 06 сард

Сумын нэр	Төллөсөн хээлтэгч		Төлөлтийн хувь		Бойжиж буй төл		Хорогдсон төл	
	2019 I-VI	2020 I-VI	2019 I-VI	2020 I-VI	2019 I-VI	2020 I-VI	2019 I-VI	2020 I-VI
	толгойн тоо		хувь		толгойн тоо			
Бүд	678137	728528	73.0	72.1	679524	732820	2410	975
Айраг	58185	66078	79.3	81.3	58332	67100		
Алтанширээ	53042	55668	88.0	86.3	52845	56149	197	
Даланжаргалан	72241	66524	92.7	78.2	72241	66554		
Дэлгэрэх	69939	77422	75.8	76.1	70977	77694	436	230
Иххэт	56002	60655	73.5	74.3	56002	60655		0
Мандах	44112	46116	63.1	60.8	43723	45983	389	133
Өргөн	53492	50625	79.2	68.3	53552	50484	37	141
Сайхандулаан	49919	58015	66.5	74.0	48988	58033	931	
Улаанбадрах	45485	47257	77.0	73.8	45523	47261		164
Хатанбулаг	50856	61792	51.8	59.4	50856	61792		0
Хөвсгөл	38975	45738	68.8	73.6	38975	45738		
Эрдэнэ	40582	44365	72.2	70.4	40957	45471	81	5
Сайншанд	36534	39359	68.5	66.5	37760	41110	339	184
Замын-Үүд	8773	8914	65.7	56.7	8793	8796		118



## 8.3 ЗҮЙ БУСААР ХОРОГДСОН ТОМ МАЛ, малын төрлөөр, жил бүрийн 06 сард

Малын төрөл	Хорогдсон мал		Оны эхний малд эзлэх хувь		Өвчнөөр хорогдсон мал		Өвчнөөр хорогдсон малын эзлэх хувь	
	2019 I-VI	2020 I-VI	2019 I-VI	2020 I-VI	2019 I-VI	2020 I-VI	2019 I-VI	2020 I-VI
	толгойн тоо		хувь		толгойн тоо		хувь	
Бүгд	4323	894	0.2	0.04	165	55	3.8	6.2
Адуу	94	48	0.1	0.03	12	0	12.8	0.0
Үхэр	72	54	0.1	0.06	20	4	27.8	7.4
Тэмээ	123	13	0.3	0.03	5	2	4.1	0.0
Хонь	1512	271	0.2	0.03	64	13	4.2	4.8
Ямаа	2522	508	0.3	0.05	64	36	2.5	7.1

## 8.4 ЗҮЙ БУСААР ХОРОГДСОН ТОМ МАЛ, сумаар, жил бүрийн 06 сард

Сумын нэр	Хорогдсон мал		Оны эхний малд эзлэх хувь		Өвчнөөр хорогдсон мал		Өвчнөөр хорогдсон малын эзлэх хувь	
	2019 I-VI	2020 I-VI	2019 I-VI	2020 I-VI	2019 I-VI	2020 I-VI	2019 I-VI	2020 I-VI
	толгойн тоо		хувь		толгойн тоо		хувь	
Бүд	4323	894	0.2	0.04	165	55	3.8	6.2
Айраг	100	0	0.1	0.00	0	0	0.0	0.0
Алтанширээ	416	0	0.3	0.00	0	0	0.0	0.0
Даланжаргалан	0	2	0.0	0.00	0	0	0.0	0.0
Дэлгэрэх	475	190	0.2	0.08	2	0	0.4	0.0
Иххэт	40	0	0.0	0.00	0	0	0.0	0.0
Мандах	1305	96	0.8	0.05	0	6	0.0	6.3
Өргөн	10	87	0.0	0.05	10	0	100.0	0.0
Сайхандулаан	1323	3	0.7	0.00	2	0	0.2	0.0
Улаанбадрах	29	5	0.0	0.00	0	0	0.0	0.0
Хатанбулаг	6	69	0.0	0.03	6	18	0.0	0.0
Хөвсгөл	131	133	0.1	0.08	12	0	9.2	0.0
Эрдэнэ	0	66	0.0	0.04	0	1	0.0	1.5
Сайншанд	389	113	0.3	0.09	123	0	31.6	0.0
Замын-Үүд	99	130	0.3	0.24	10	30	10.1	23.1



## 8.5 ХАА-н БҮТЭЭГДЭХҮҮНИЙ ҮНИЙН СУДАЛГАА, жил бүрийн 06 сарын эцэст

	2016 VI	2017 VI	2018 VI	2019 VI	2020 VI
	төгрөг				
Ингэний сүү		2500	2500		
Ямааны ноолуур	55000	77000	70000	70000	44000
Тэмээний шир					
Адууны шир					
Үхрийн шир			10000		
Хонины арьс			2000	500	1000
Ямааны арьс					

## 8.6 МАЛЫН ҮНИЙН СУДАЛГАА, сумаар, 2020 оны 06 сарын эцэст

	Ат	Соеолон үрээ	Хязаалан гуна	Эр хонь	Эр ямаа
	мянган төгрөг				
Айраг	1200.0	800.0	1500.0	200.0	150.0
Алтанширээ	1200.0	1000.0	2000.0	200.0	120.0
Даланжаргалан	-	-	1800.0	200.0	120.0
Дэлгэрэх	1000.0	850.0	1200.0	200.0	120.0
Иххэт	1200.0	1000.0	1500.0	200.0	130.0
Мандах	950.0	-	-	150.0	90.0
Өргөн	1200.0	1100.0	1700.0	180.0	130.0
Сайхандулаан	1000.0	700.0	1000.0	220.0	180.0
Улаанбадрах	1600.0	1050.0	1650.0	190.0	140.0
Хатанбулаг	1200.0	-	-	150.0	110.0
Хөвсгөл	1250.0	870.0	870.0	180.0	130.0
Эрдэнэ	1000.0	800.0	1000.0	200.0	170.0
Сайншанд	1200.0	800.0	1000.0	150.0	140.0
Замын-үүд	1100.0	1000.0	1200.0	200.0	150.0

## 8.7 ТАРИАЛСАН ТАЛБАЙ, сумаар, сарын эцэст

	төмс			хүнсний ногоо		
	2019.VI	2020.VI	Зөрүү	2019.VI	2020.VI	Зөрүү
	га					
<b>Дүн</b>	<b>15.2</b>	<b>17.2</b>	<b>2.0</b>	<b>48.2</b>	<b>44.1</b>	<b>-4.1</b>
Айраг	0.5	0.5	0.0	1.5	1.6	0.1
Алтанширээ	0.2	0.1	0.0	0.3	0.02	-0.2
Даланжаргалан	3.3	5.5	2.2	4.9	11.3	6.4
Дэлгэрэх			0.0	0	0.4	0.3
Иххэт	1.2	1.2	0.0	2.1	1.0	-1.1
Мандах	0.4	0.1	-0.4	1.5	1.3	-0.2
Өргөн	0.9	1.1	0.1	1.7	0.8	-0.9
Сайхандулаан	0.35	0.5	0.1	0	0.6	0.1
Улаанбадрах	0.29	0.1	-0.2	0.3	0.5	0.3
Хатанбулаг	0.2	1.0	0.8	2.4	1.3	-1.1
Хөвсгөл	0.1	0.0	0.0	0.1	0.1	0.0
Эрдэнэ	2.9	3.2	0.3	10.1	9.0	-1.1
Сайншанд	4.0	3.8	-0.2	22.7	16.2	-6.5
Замын-үүд	1	0.1	-0.7	0	0.0	-0.1



## ЕС. АЖ ҮЙЛДВЭР

## 9.1 НИЙТ БА БОРЛУУЛСАН БҮТЭЭГДЭХҮҮН, оны үнээр

	Нийт бүтээгдэхүүн			Борлуулалтын орлого		
	2019 I-IV	2020 I-IV	2020 I-IV 2019 I-IV	2019 I-IV	2020 I-IV	2020 I-IV 2019 I-IV
	сая.төг		хувь	сая.төг		хувь
Дүн	95114.6	64489.7	67.8	165682.6	123775.4	74.7
А. Өмчийн төрлөөр						
- төрийн	4124.0	7015.2	170.1	4812.1	8346.6	173.5
- хувийн	90990.6	57474.5	63.2	160870.5	115428.8	71.8
Б. ААН-ийн хэлбэрээр						
- Хоршоо	2.4	3.8		3.2	5.1	
- Компани	90627.5	57023.8	62.9	160405.4	114870.6	71.6
- УУГ	4124.0	7015.2	170.1	4812.1	8346.6	173.5
- Өрхийн аж ахуй	360.7	446.9	123.9	461.9	553.1	119.7

## 9.2 АЖ ҮЙЛДВЭРИЙН ЖИГД АЖИЛЛАГАА, сараар, оны үнээр

		Ажиллагчид	НБ	ББ	Сар бүрийн дүнд эзлэх хувь	
		тоо	сая.төг		хувь	
2019	I сар	711	13338.8	24489.3	14.0	14.8
	II сар	1367	18995.3	13384.9	20.0	8.1
	III сар	1781	7585.9	28589.0	8.0	17.3
	IV сар	1812	15955.0	34533.7	16.8	20.8
	V сар	1883	16091.6	25855.4	16.9	15.6
	VI сар	1848	23148.0	38830.3	24.3	23.4
	Дүн		95114.6	165682.6	100.0	100.0
2020	I сар	1777	4474.4	18553.0	6.9	15.0
	II сар	1811	1951.2	4682.1	3.0	3.8
	III сар	1442	7399.5	12020.9	11.5	9.7
	IV сар	1535	14744.0	31699.1	22.9	25.6
	V сар	1826	23747.7	27388.1	36.8	22.1
	VI сар	1988	12172.9	29432.2	18.9	23.8
	Дүн		64489.7	123775.4	100.0	100.0



## 9.3 АЖ ҮЙЛДВЭРИЙН САЛБАРЫН БҮТЭЭГДЭХҮҮНИЙ ҮЙЛДВЭРЛЭЛ, дэд салбараар, оны үнээр, жил бүрийн эхний 06 сард

Салбар	2018 I-IV	2019 I-IV	2020 I-IV	2020 I-IV 2019 I-IV
	сая.төг			хувь
<b>Дүн</b>	<b>101381.2</b>	<b>95114.6</b>	<b>64489.7</b>	<b>67.8</b>
<b>Уул уурхай олборлох аж үйлдвэр</b>	<b>48955.6</b>	<b>47540.1</b>	<b>19463.1</b>	<b>40.9</b>
Нүүрс олборлолт	48955.6	47540.1	13555.6	28.5
Бусад ашигт малтмал олборлолт			5907.5	
<b>Боловсруулах аж үйлдвэр</b>	<b>48457.1</b>	<b>43450.5</b>	<b>38011.5</b>	<b>87.5</b>
Хүнсний бүтээгдэхүүн үйлдвэрлэл	631.7	586.6	680.9	116.1
мах, махан бүтээгдэхүүн үйлдвэрлэл	273.2	60.3	44.0	73.0
сүү, сүүн бүтээгдэхүүн үйлдвэрлэл	75.6	113.9	123.2	108.2
хүнсний бусад бүтээгдэхүүн үйлдвэрлэл	282.9	412.4	513.7	124.6
Хувцас үйлдвэрлэл	26.6	36.3	40.8	112.4
Гутал үйлдвэрлэл	3.2	7.4	13.2	178.4
Мод, модон эдлэл үйлдвэрлэл	39.1	29.2	38.7	132.5
Машин тоног төхөөрөмжөөс бусад төмөр эдлэл үйлдвэрлэл	0.0	1.2	7.2	
Боловсруулах үйлдвэрийн бусад	47756.5	42791.0	37230.7	87.0
<b>Цахилгаан, хий, уур, агааржуулалт</b>	<b>3968.5</b>	<b>3156.8</b>	<b>3646.5</b>	<b>115.5</b>
Цахилгаан, дулаан, уур үйлдвэрлэл	2933.7	3156.8	3646.5	115.5
<b>Усан хангамж, сувагжилтын систем, хог хаягдал зайлуулах болон хүрээлэн буй орчныг дахин</b>	<b>1034.8</b>	<b>967.2</b>	<b>3368.6</b>	<b>3.5<sup>2</sup></b>
Ус ариутгал, усан хангамж, хог хаягдал зайлуулах	1034.8	967.2	3368.6	348.3

Тайлбар :- <sup>2</sup> Дахин их





## 9.4 БҮТЭЭГДЭХҮҮН ҮЙЛДВЭРЛЭЛТ, БОРЛУУЛАЛТ, СУМААР, ОНЫ ЭЦЭСТ

	Мэдээлэлд хамрагдсан нэгж		Нийт үйлдвэрлэлт		
	2019 I-VI	2020 I-VI	2019 I-VI	2020 I-VI	2020 I-VI 2019 I-VI
	тоо		сая.төг		хувь
Дүн	83	70	95114.6	64489.7	67.8
Айраг	3	3	18.0	16.5	91.7
Алтанширээ	5	4	7.7	5.0	64.9
Даланжаргалан	5	4	35686.7	37907.2	106.2
Дэлгэрэх	1		0.4	0.2	50.0
Иххэт	4	3	17.2	5381.4	31.3 <sup>2</sup>
Мандах	5	2	1660.02	7.6	0.5
Өргөн	4	6	10299.7	3891.0	37.8
Сайхандулаан	1		0.0		0.0
Улаанбадрах	5	4	6.5	1.4	20.9
Хатанбулаг	2	1	12.4	0.2	1.6
Хөвсгөл	4	4	42063.3	8306.9	19.7
Эрдэнэ	5	1	3.23	0.9	27.9
Сайншанд	30	24	3450.8	6434.5	186.5
Замын-Үүд	9	14	1888.6	2536.9	134.3

## 9.4 Хүснэгтийн үргэлжлэл:

Сумын нэр	Дулаан		Ус түгээлт		Сувагжуулалт		Савласан цэвэр ус	
	2019 I-VI	2020 I-VI	2019 I-VI	2020 I-VI	2019 I-VI	2020 I-VI	2019 I-VI	2020 I-VI
	мян.кв.цаг		мян.м3		мян.м3		мян.л	
Дүн	98.4	92.4	457.7	509.0	354.9	375.2	1022.1	799.3
Айраг								
Алтанширээ								
Даланжаргалан								
Дэлгэрэх								
Иххэт								
Мандах								
Өргөн							6.1	4.1
Сайхандулаан								
Улаанбадрах								
Хатанбулаг								
Хөвсгөл								
Эрдэнэ								
Сайншанд	41.3	32.4	281.3	330.3	225.1	253.4	375.3	341.4
Замын-Үүд	57.1	60	176.4	178.7	129.8	121.8	640.7	453.8



## 9.4 Хүснэгтийн үргэлжлэл:

Сумын нэр	Талх		Нарийн боов		Бялуу		Хиам	
	2019 I-VI	2020 I-VI	2019 I-VI	2020 I-VI	2019 I-VI	2020 I-VI	2019 I-VI	2020 I-VI
	тн		тн		тн		тн	
Дүн	75.0	159.7	61.0	56.5	1.5	2.0	11.0	7.1
Айраг	3.9	2.5		0.1		0.5		
Алтанширээ	2.2	2.3	0.3	0.1				
Даланжаргалан			3.8	5.5				
Дэлгэрэх								
Иххэт	5.1	18.1						
Мандах	0.01		0.01					
Өргөн	0.7	0.5	0.3	0.4	0.02	0.06		
Сайхандулаан								
Улаанбадрах	0.4	0.7	0.02		0.04			
Хатанбулаг								
Хөвсгөл	1.2	1.4						
Эрдэнэ	1	0.5	0.1	0.01				
Сайншанд	34.2	71.7	30.1	22.2	0.73	0.8	11.0	7.1
Замын-Үүд	26.31	62.0	26.36	28.1	0.67	0.7		

## 9.4 Хүснэгтийн үргэлжлэл:

Сумын нэр	Сүүн бүтээгдэхүүн		Хэрчсэн гурил		Банш, бууз		Гутал	
	2019 I-VI	2020 I-VI	2019 I-VI	2020 I-VI	2019 I-VI	2020 I-VI	2019 I-VI	2020 I-VI
	мян.л		мян.тн		тн		ширхэг	
Дүн	24.1	30.8	12.0	37.4	2.0	1.6	116	104
Айраг							108	96
Алтанширээ			1.9	0.8				
Даланжаргалан								
Дэлгэрэх								
Иххэт			0.7	2.9				
Мандах								
Өргөн				0.3				
Сайхандулаан								
Улаанбадрах			0.4	0.3				
Хатанбулаг			0.4	0.13				
Хөвсгөл			0.4	0.1				
Эрдэнэ			0.1		0.01			
Сайншанд	24.1	30.8	7.2	28.7	2.0	1.6		
Замын-Үүд			0.9	4.2			8.0	8.0



## 9.4 Хүснэгтийн үргэлжлэл:

Сумын нэр	Нүүрс		Шохой		Вакуум цонх		Цаасан уут	
	2019 I-VI	2020 I-VI	2019 I-VI	2020 I-VI	2019 I-VI	2020 I-VI	2019 I-VI	2020 I-VI
	мян.тн		тн		м2		мян.ш	
Дүн	531.8	341.0	11000	11550.0	847.8	953.5		5.0
Айраг								
Алтанширээ								
Даланжаргалан	88.9	252.5						
Дэлгэрэх								
Иххэт								
Мандах	13.7							
Өргөн			11000	11550.0				
Сайхандулаан								
Улаанбадрах								
Хатанбулаг								
Хөвсгөл	429.2	88.5						
Эрдэнэ								
Сайншанд					847.8	953.5		5.0
Замын-Үүд								

## 9.4 Хүснэгтийн үргэлжлэл:

Сумын нэр	Модон эдлэл		Дээл		Жижиг оёдол		Хайрга	
	2019 I-VI	2020 I-VI	2019 I-VI	2020 I-VI	2019 I-VI	2020 I-VI	2019 I-VI	2020 I-VI
	мян.төг		ш		мян.төг		мян.м3	
Дүн	19683.0	37531.5	288	106	14084.5	10159.3	9.6	10.7
Айраг					5650.5	1455.3		
Алтанширээ			10	6	70.0	305.0		
Даланжаргалан			23	27	1486.0	1530.0		
Дэлгэрэх	300.0	150.0						
Иххэт								
Мандах			69	30	1888.0	3080.0		
Өргөн			2	10		430.0		
Сайхандулаан			20					
Улаанбадрах			9		30.0			
Хатанбулаг			30		1750.0			
Хөвсгөл			2	33	2276.0	3359.0		
Эрдэнэ			123		934.0			
Сайншанд	19383.0	37381.5					6.9	3.3
Замын-Үүд							2.7	7.4



## АРАВ. ТЭЭВЭР

## 10.1 ТЭЭВЭР, жил бүрийн 06 сарын эцэст

	Хэмжих нэгж	2017 I-VI	2018 I-VI	2019 I-VI	2020 I-VI	2020 I-VI 2019 I-VI
1 Ачаа эргэлт	мян.тн.км	24754.0	22438.4	29642.5	20042.5	67.6
2 Тээсэн ачаа	мян.тн	86.6	81.6	102.6	70.3	68.5
3 Зорчигч эргэлт	мян.хүн км	4998.9	5572.2	3005.0	8084.5	2.7 <sup>2</sup>
4 Зорчигчын тоо	мян.хүн	39.7	43.4	10.0	21.0	2.1 <sup>2</sup>
5 Орлого	сая.төг	5402.0	5486.7	6678.2	71390.0	10.6 <sup>2</sup>
6 Хамрагдсан нэгж	Тоо	11	14	14	14	100.0

Тайлбар: <sup>2</sup> Дахин их

## 10.2 НЕФТЬ ХАНГАМЖ, жил бүрийн 06 сарын эцэст

	Хэмжих нэгж	2017 I-VI	2018 I-VI	2019 I-VI	2020 I-VI	2020 I-VI 2019 I-VI
1. Татан авалт бүгд	сая төг	27480.3	23411.7	38187.1	51149.2	133.9
- Бинзен	тн	4376.1	6191.6	8297.9	15473.1	186.5
- Дизель	тн	12132.5	12239.8	11255.6	16602	147.5
- Тос	тн	79	111.1	98.5	96.9	98.4
2. Борлуулалт- бүгд	сая төг	27943.8	24667.8	46072.6	46202.6	100.3
- Бинзен	тн	4286.2	6240.3	8950.8	9080	101.4
- Дизель	тн	4969.1	5971.5	4207.7	10213.8	242.7
- Тос	тн	71.5	71.3	99.7	82.1	82.3
Хамрагдсан аж ахуйн нэгж	тоо	4	4	4	5	125.0



## АРВАН НЭГ. БАЙГАЛЬ ОРЧИН

## 10.1 ЦАГ УУРЫН ҮЗҮҮЛЭЛТҮҮД, сумаар, 2020 оны 06 сард

Станцын нэр	Агаарын температур			Хөрсний температур			Салхины хурд		Тунадасны хэмжээ		Бэлчээрийн ургамал	
	Дундаж	Хамгийн их	Хамгийн бага	Дундаж	Хамгийн их	Хамгийн бага	их хурд	10м/с-ээс дээш салхитай өдөр	нийлбэр	Тунадастай өдөр	Дундаж өндөр	Ургац
	хэм						метр/секунд		миллиметр		балл	см
Айраг	22.7	37	7	32	60		20	11	13.3	5	4	0.0
Алтанширээ	23.7	37	4	32		1	14	11	16.5	6	10	0.2
Дэлгэрэх	21.3	36	7	27	60	5	18	18	25.3	6	6	0.1
Иххэт	22.5	36	6	32	59	5	14	6	65.4	10	4	0.1
Мандах	21.1	35	8	27	60	3	23	19	3.5	3		
Өргөн	*										8	0.0
Сайхандулаан	22.7	35	8	32			17	16	9.7	3	2	
Улаанбадрах	25.0		8	34			12	8	2	4	3	0.1
Хатанбулаг	24.6		10	33	66	9	14	11	17	3	7	0.2
Хөвсгөл	23.5	39	9	29	60	7	26	20	5.2	4	4	0.2
Эрдэнэ	21.9	38	6	28	61	0	23	21	21	5	5	0.1
Сайншанд	22.9	38	9	28	62	6	24	24	3.1	8	6	0.1
Замын-Үүд	22.6	39	8	28	60	4	23	19	10.8	11	5	0.0

Тайлбар: -\* Ээлжийн амралттай

Эх үүсвэр: Цаг уур орчны шинжилгээний газар

## ДОРНОГОВЬ АЙМГИЙН СТАТИСТИКИЙН ХЭЛТЭС