



ДОРНОГОВЬ АЙМГИЙН СТАТИСТИКИЙН ХЭЛТЭС

Дорноговь аймгийн
нийгэм, эдийн засгийн
танилцуулга

ДОРНОГОВЬ АЙМГИЙН НИЙГЭМ, ЭДИЙН ЗАСГИЙН ТАНИЛЦУУЛГА

2020/04



Мэдээллийн нэгдсэн лавлах: WWW.1212.MN

ГАРЧИГ

Товч танилцуулга.....	1-14
Нийгэм, эдийн засгийн үндсэн үзүүлэлтүүд.....	15
Нэг. Эрүүл мэнд.....	16-17
Хоёр. Хөдөлмөр эрхлэлт	18-20
Гурав. Нийгмийн даатгал, халамж.....	21-24
Дөрөв. Гэмт хэрэг.....	25-26
Тав. Мөнгө,зээл	27
Зургаа. Төсөв, санхүү	28-29
Долоо. Үнэ.....	30-33
Найм. Хөдөө аж ахуй	34-36
Ес. Аж үйлдвэр.....	37-41
Арав. Байгаль орчин.....	42

ДОРНОГОВЬ АЙМГИЙН НИЙГЭМ, ЭДИЙН ЗАСГИЙН БАЙДАЛ

(2020 оны 04 дүгээр сарын байдлаар)

Нэг. Нийгмийн үзүүлэлт

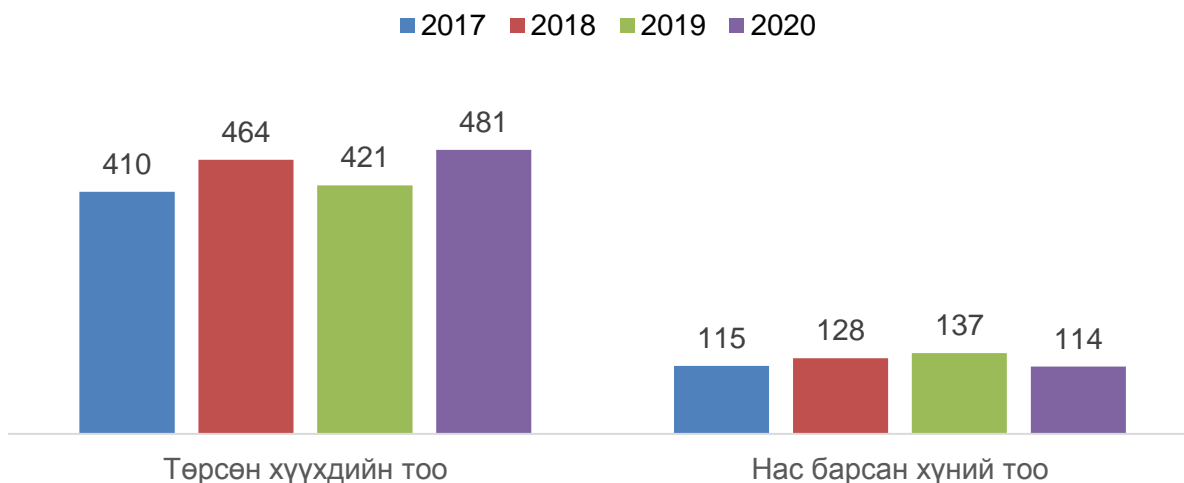


1.1 Хүн ам

Дорноговь аймгийн хэмжээнд 2020 оны 04 сард 481 эх амаржиж, 481 хүүхэд шинээр мэндэлж, 114 хүн нас барсан байна. Амаржсан эхийн тоо өмнөх оны мөн үеэс 57(13.5%)-оор, төрсөн хүүхдийн тоо өмнөх оны мөн үеэс 60(14.3%)-аар тус тус өсч, нас барсан хүний тоо өмнөх оны мөн үеэс 23(16.8%)-аар буурсан байна.

Хүн амын цэвэр өсөлт 367 болж 2019 оны мөн үеийнхээс 83(29.2%)-аар өссөн байна. 1000 хүнд ногдох төрөлт 6.8, нас баралт 1.6 байгаа нь өмнөх оны мөн үетэй харьцуулахад төрөлт 0.7 пунктээр өсч, нас баралт өмнөх оны мөн үеэс 0.4 пунктээр буурсан байна.

Зураг. Төрсөн хүүхэд, нас барсан хүний тоо. 2017-2020 оны 04 сард



Он гарсаар нялхсын эндэгдэл 7 байгаа нь өмнөх оны мөн үеэс 3.5 дахин өсчээ.



1.2 Эрүүл мэнд

2020 оны 04 сарын байдлаар 138.1 мянган хүнд амбулаторийн үзлэг хийсэн нь өмнөх оны мөн үеэс 4.8 хувиар, 6.4 мянган хүн эмнэлэгт хэвтэж эмчлүүлсэн нь өмнөх оны мөн үеэс 10.3 хувиар, 4.0 мянган хүн урьдчилан сэргийлэх тарилгад хамрагдсан нь өмнөх оны мөн үеэс 5.3 хувиар тус тус өсчээ.

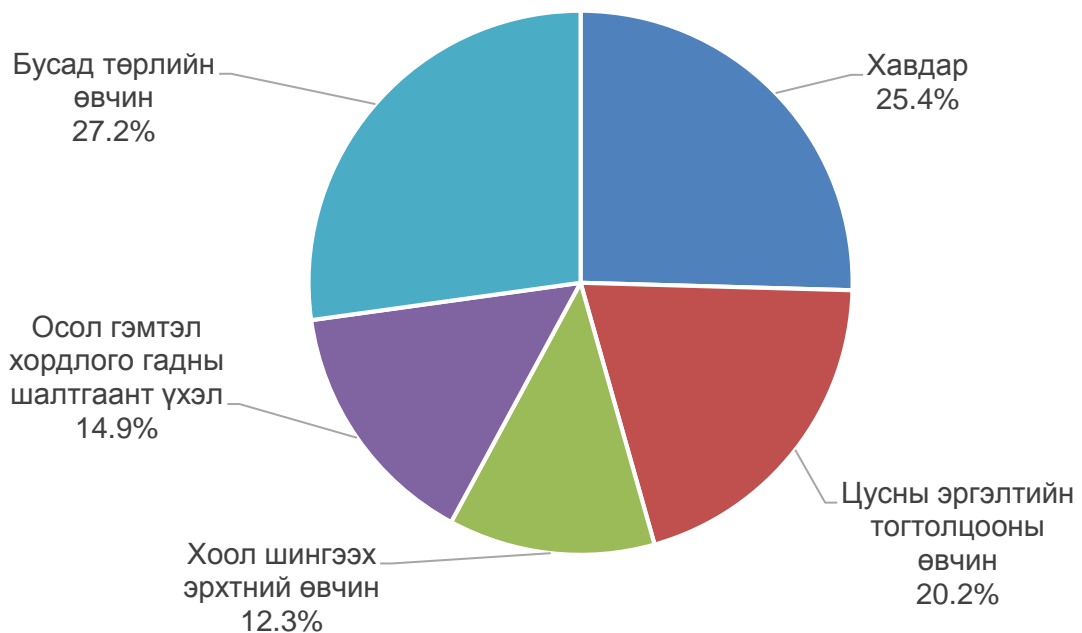


2020 оны 04 сард 628 эх жирэмсний хяналтанд орсны 91.6 хувь буюу 575 эх жирэмсний эхний 3-н сард хяналтанд хамрагджээ. Жирэмсний хяналтанд хугацаандаа орсон эхийн эзлэх хувь өмнөх оны мөн үеэс 3.3 пунктээр өссөн байна.

Түргэн тусламжийн дуудлага 7.4 мянган удаа гарсны 1.4 мянга буюу 18.9 хувь нь алсын дуудлага байв. Өмнөх оны мөн үетэй харьцуулбал нийт түргэн тусламжийн дуудлага өмнөх оны мөн үеэс 4.2 хувиар, алсын дуудлага өмнөх оны мөн үеэс 27.3 хувиар тус тус өссөн байна.

Он гарсаар ослын улмаас 864 хүн бэртэж, 17 иргэний амь нас энджээ. Өмнөх оны мөн үетэй харьцуулбал бэртэж гэмтсэн хүний тоо 13(1.5%)-аар өсч, нас барсан хүний тоо 11(39.3%)-аар буурсан байна.

Зураг. Нас баралт, өвчний шалтгаанаар, хувь. 2020 оны 04 сард



Нас баралтыг өвчний шалтгаанаар авч үзэхэд бусад төрлийн өвчин 27.2 хувь, хавдар 25.4 хувь, цусны эргэлтийн тогтолцооны өвчин 20.2 хувь, осол, гэмтэл хордлого гадны шалтгаант үхэл өвчин 14.9 хувь, хоол шингээх эрхтний өвчин 12.3 хувийг тус тус эзэлж байна.

Халдварт өвчний 259 тохиолдол бүртгэгдсэн нь өмнөх оны мөн үеэс 21-ээр буюу 7.5 хувиар буурчээ. Халдварт өвчний тохиолдол буурахад сүрьеэ 18.2 хувиар, тэмбүү 32.7 хувиар, трихоминиаз 24.4 хувиар, цусан суулга 7.7 хувиар, бусад төрлийн өвчин 9.5 хувиар тус тус буурсан нь голлон нөлөөлжээ.



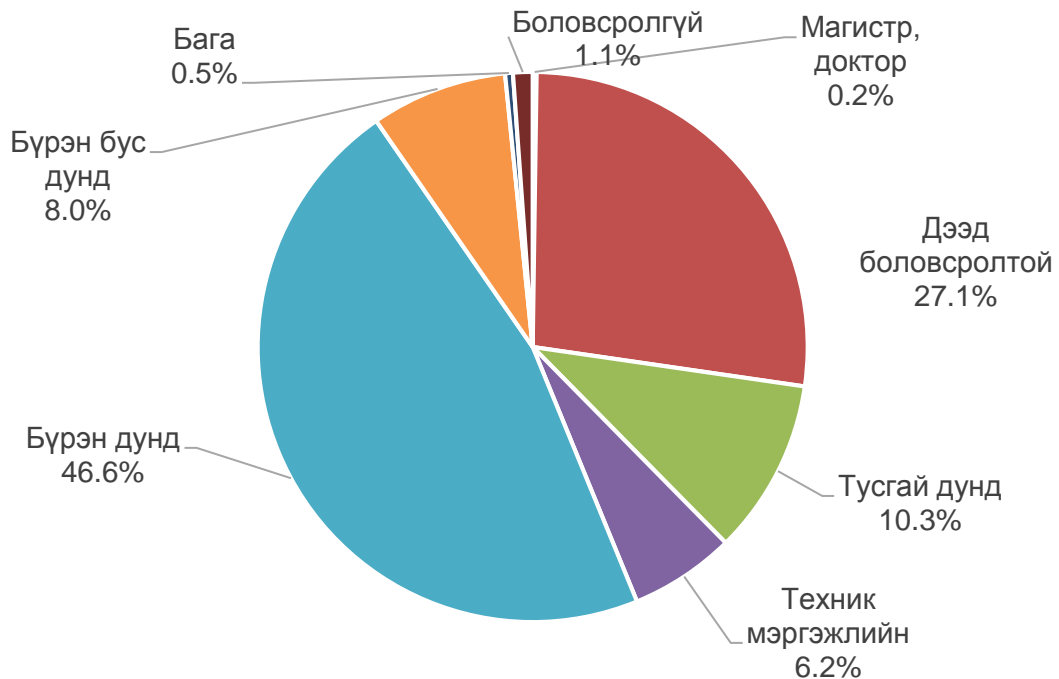
1.3 Бүртгэлтэй ажилгүй иргэн

Хөдөлмөрийн хэлтэст ажил хайж бүртгүүлсэн иргэд 2020 оны 04 сарын эцэст 436 болсны 371(85.1%) нь бүртгэлтэй ажилгүй иргэд, 65 (14.9%) нь ажилтай боловч өөр ажил хайж байгаа иргэд байна.

Нийт бүртгэлтэй ажилгүй иргэд нь өмнөх оны мөн үеийнхээс 237(64.8%) хүнээр буурч, өмнөх сараас 188(56.9%) хүнээр өсчээ.

Бүртгэлтэй ажилгүй иргэдийн боловсролын түвшинг харахад 203(46.6%) нь бүрэн дунд, 118(27.1%) нь дээд, 45(10.3%) нь тусгай дунд, 35(8.0%) нь бүрэн бус дунд, 27(6.2%) нь техник мэргэжлийн, 5(1.1%) боловсролгүй, 1(0.2%) магистр, докторын боловсролтой иргэд эзэлж байна.

Зураг. Ажилгүй иргэдийн тоо, боловсролоор, хувиар, 2020 оны 04 сарын эцэст



Хөдөлмөрийн хэлтэст 2020 оны эхний 4 сарын байдлаар 40 иргэн шинэ ажлын байранд орж, бүртгэлтэй байсан 68 иргэн ажилд зуучлагдан орж, өмнөх сарын бүртгэлээс 24 иргэн ажил идэвхтэй хайхгүй байгаа шалтгаанаар хасагдсан байна.



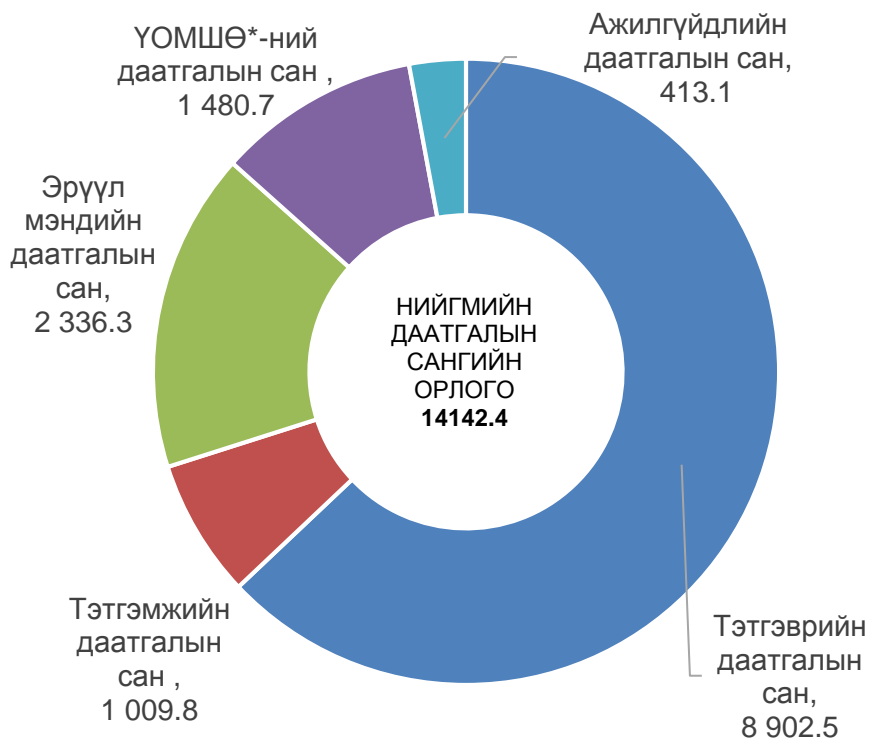
1.4 Нийгмийн даатгал, халамж

Нийгмийн даатгалын хэлтсийн мэдээллээр нийгмийн даатгалын сангийн орлого 2020 оны 04 сарын байдлаар 14142.4 сая төгрөг болж, өмнөх оны мөн үеэс 1344.0 (10.5%) сая төгрөгөөр өссөн байна. Нийгмийн даатгалын сангийн орлого 2020 оны 04 сард өмнөх оны мөн үеэс 1344.0 сая төгрөгөөр нэмэгдэхэд эрүүл мэндийн даатгал 1028.6 (78.7%), тэтгэврийн даатгал 221.0 (2.5%) сая төгрөг,



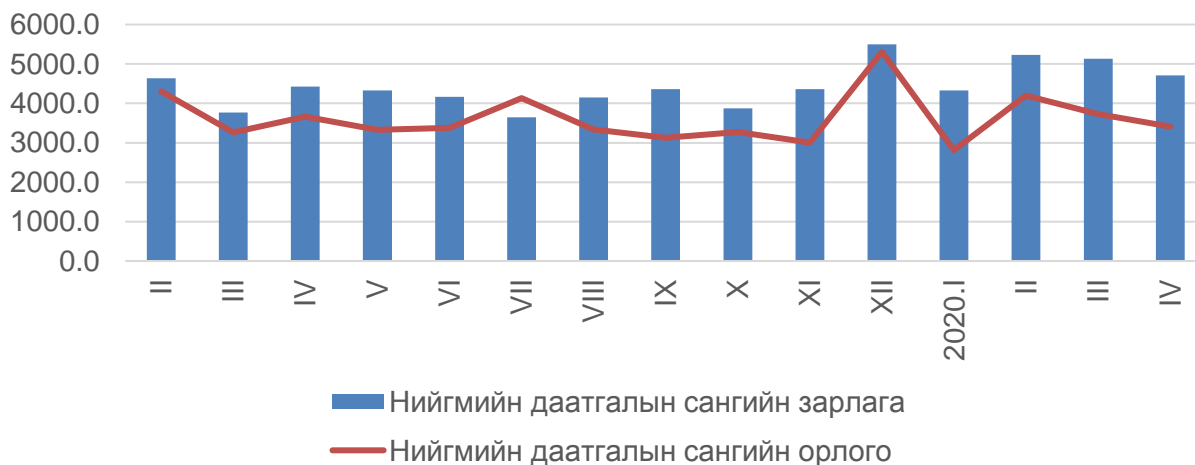
ҮОМШӨ-ний даатгал 48.6 (3.4%) сая төгрөг, тэтгэмжийн даатгал 26.4 (2.7%) сая төгрөг, ажилгүйдлийн даатгал 19.4 (4.9%) сая төгрөгөөр өссөн байна.

Зураг. Нийгмийн даатгалын сангийн орлого сангийн төрлөөр /сая.төг/ 2020 оны 04 сард



Нийгмийн даатгалын сангийн зарлага 19398.2 сая.төг болж өмнөх оны мөн үеэс 3709.9(23.6%) сая.төгрөгөөр өссөн байна. Зарлагыг бүтцээр нь авч үзвэл тэтгэврийн даатгалын сангаас 14305.3 (73.7%) сая.төг, эрүүл мэндийн даатгалын сангаас 2405.2 (12.4%) сая.төг, тэтгэмжийн даатгалын сангаас 1275.0 (6.6%) сая.төг, ҮОМШӨ-ний даатгалын сангаас 889.4 (4.6%) сая төгрөг, ажилгүйдлийн даатгалын сангаас 523.3 (2.7%) сая төгрөгийг зарцуулжээ.

Зураг. Нийгмийн даатгалын сангийн орлого, зарлага, сая төг





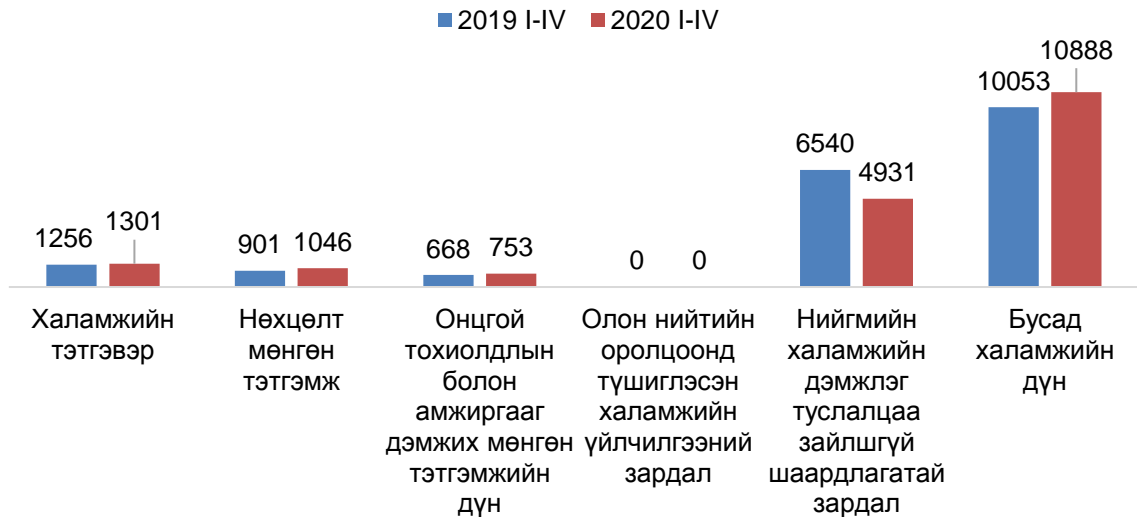
Хөдөлмөр, халамж үйлчилгээний газрын мэдээллээр нийгмийн халамжийн сангаас 2020 оны 04 сард нийгмийн халамжийн сангаас 18919 иргэнд 2840.0 сая төгрөгийн халамжийн тэтгэвэр, тэтгэмж олгожээ. Өмнөх онтой харьцуулахад халамж авсан иргэд 499(2.6%)-аар, олгосон тэтгэвэр тэтгэмж 15.5(0.5%) сая төгрөгөөр тус тус буурсан байна.

Нийгмийн халамжийн тэтгэвэрт 2020 оны 04 сард 1301 хүн хамрагдсан нь өмнөх оноос 45(3.6%)-аар, олгосон тэтгэвэрийн хэмжээ 132.2(16.5%) сая төгрөгөөр тус тус өсчээ.

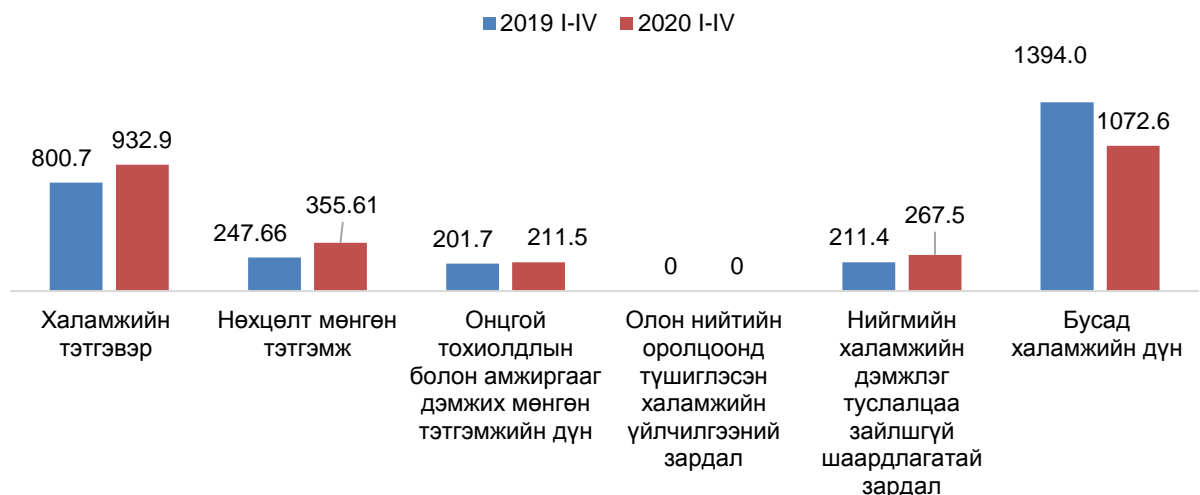
Нийгмийн нөхцөлт мөнгөн тусламжийг 1046 иргэнд 355.6 сая төгрөг, онцгой тохиолдлын болон амжиргааг дэмжих мөнгөн тэтгэмжийг 753 иргэнд 211.5 сая төгрөг тус тус олгож, нийгмийн халамжийн дэмжлэг туслалцаа зайлшгүй шаардлагатай НХТХууль 3.1.2, 18.2-т заасан өрх, иргэнийг нийгэмшүүлэх, хамт олны бүлэг бүрдүүлэх, орлогын эх үүсвэртэй болгох төсөл хэрэгжүүлэх, амьдрах ухаанд сургахад 4931 иргэнийг хамруулж, 267.5 сая төгрөгийг зарцуулсан байна.

Бусад төрлийн халамжийн үйлчилгээнд 10888 иргэн хамрагдаж, 1072.6 сая төгрөгийг олгожээ.

Зураг. Хүний тоо



Зураг. Олгосон тэтгэвэр, тэтгэмж /сая. төг/



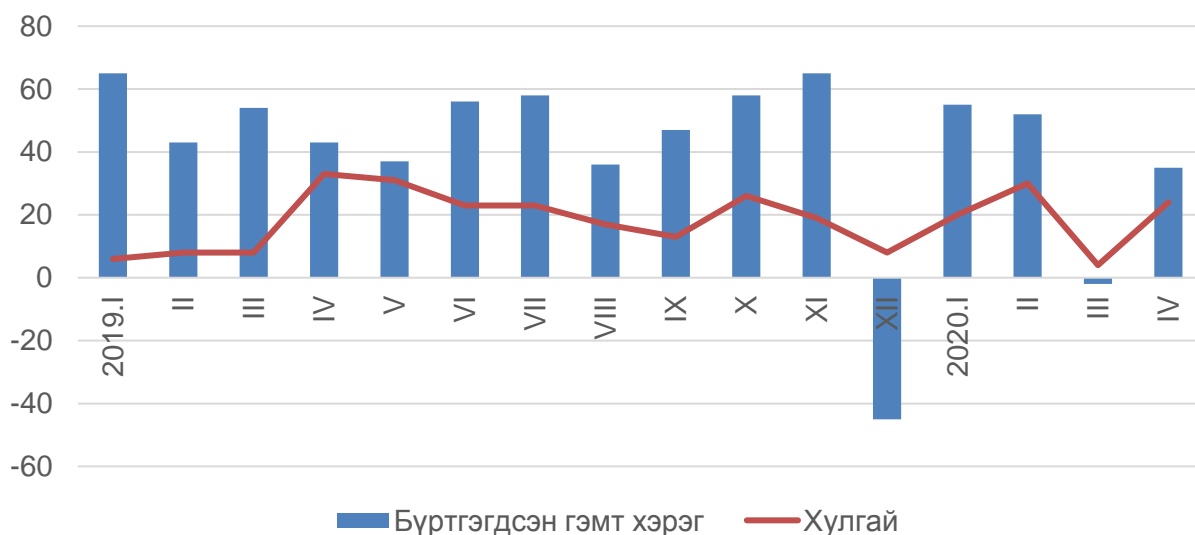


1.5 Гэмт хэрэг

Аймгийн Цагдаагийн газраас ирүүлсэн мэдээгээр 2020 оны 04 дугаар сарын байдлаар 140 хэрэг бүртгэгдэж, гэмт хэргийн улмаас 31 хүн гэмтэж, 2 хүн нас барсан байна. Бүртгэгдсэн гэмт хэргийн тоо өмнөх оны мөн үеэс 65(31.7%)-аар, гэмтсэн хүний тоо 37(54.4%) -оор, нас барсан хүний тоо 14(87.8%)-өөр тус тус буурсан байна.

Бүртгэгдсэн гэмт хэргийг төрлөөр нь өмнөх оны мөн үетэй харьцуулбал нийтийн ашиг сонирхлын эсрэг гэмт хэрэг 1(33.3%)-ээр, хүрээлэн байгаа орчны эсрэг гэмт хэрэг 3(42.9%)-аар, өмчлөх эрхийн эсрэг гэмт хэрэг 3(4.0%)-аар тус тус өсч, хүн амьд явах эрхийн эсрэг гэмт хэрэг 11(91.7%)-ээр, хүний бэлгийн эрх чөлөө, халдашгүй байдлын эсрэг гэмт хэрэг 10 (66.7%)-аар, хүний эрүүл мэндэд хохирол учруулсан гэмт хэрэг 39(65.0%)-өөр, хөдөлгөөний аюулгүй байдал, тээврийн хэрэгслийн ашиглалтын журмын эсрэг гэмт хэрэг 6(54.5%)-аар, олон нийтийн аюулгүй байдал, ашиг сонирхлын эсрэг гэмт хэрэг 1(50.0%)-ээр, улсын хилээр хууль бусаар эд зүйлс нэвтрүүлсэн гэмт хэрэг 2(15.4 %) -оор тус тус буурч, үндэсний аюулгүй байдлын эсрэг гэмт хэрэг, цахим мэдээллийн аюулгүй байдлын эсрэг гэмт хэрэг, эрүүл мэндийн эсрэг гэмт хэрэг бүртгэгдээгүй байна.

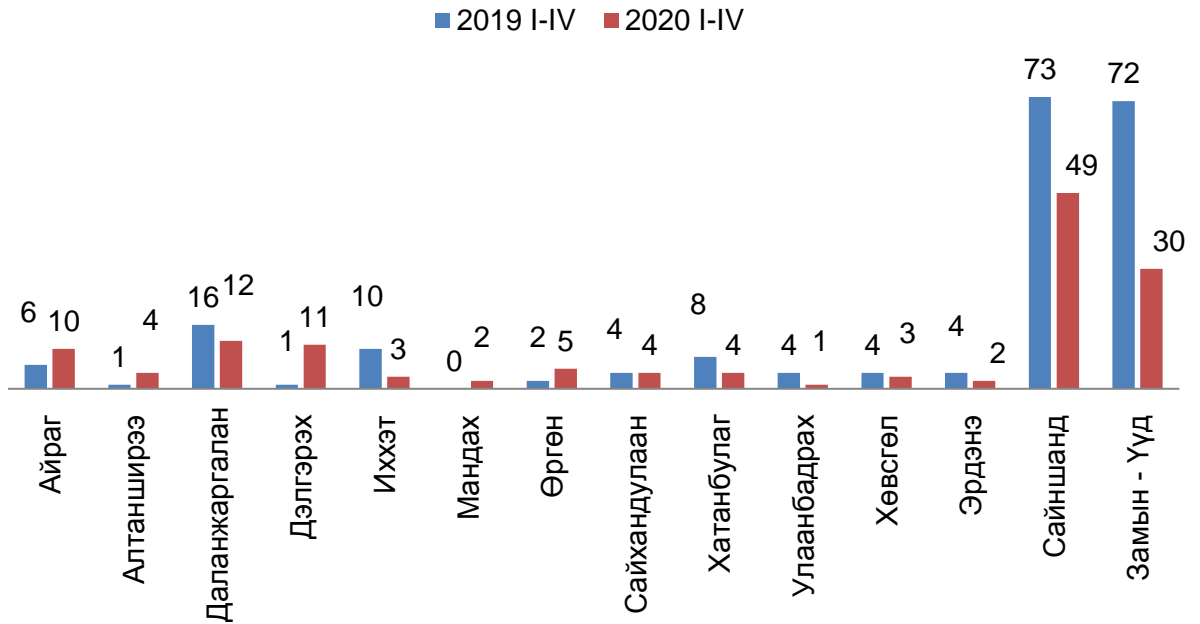
Зураг. Бүртгэгдсэн гэмт хэргийн тоо, сараар



Нийт бүртгэгдсэн гэмт хэргийн 55.7 хувийг өмчлөх эрхийн эсрэг гэмт хэрэг, 15.0 хувийг хүний эрүүл мэндэд хохирол учруулсан гэмт хэрэг, 7.9 хувийг улсын хилээр хууль бусаар эд зүйлс нэвтрүүлсэн гэмт хэрэг, 7.1 хувийг хүрээлэн байгаа орчны эсрэг гэмт хэрэг, 3.6 хувийг хөдөлгөөний аюулгүй байдал, тээврийн хэрэгслийн ашиглалтын журмын эсрэг гэмт хэрэг, 3.6 хувийг хүний бэлгийн эрх чөлөө, халдашгүй байдлын эсрэг гэмт хэрэг, 7.1 хувийг бусад төрлийн гэмт хэргүүд эзэлж байна. Сogтуугаар үйлдсэн гэмт хэрэг 21 бүртгэгдсэн нь өмнөх оны мөн үетэй харьцуулахад 21(50.0%)-ээр буурсан байна.

Гэмт хэргийн тоо өмнөх оны мөн үеэс Айраг, Алтанширээ, Дэлгэрэх, Мандах, Өргөн сумдад нэмэгдэж, бусад сумдад гэмт хэргийн тоо буурсан байна.

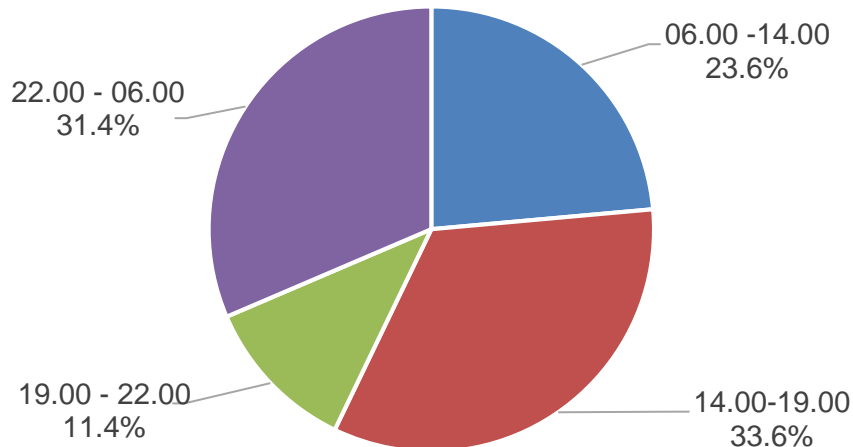
Зураг. Бүртгэгдсэн гэмт хэргийн тоо, сумаар



Гэмт хэргийн улмаас иргэд, байгууллага, аж ахуйн нэгжид 314.4 сая төгрөгийн хохирол учирсан нь өмнөх оны мөн үетэй харьцуулахад 1107.7 (77.9%) сая төгрөгөөр буурсан байна. Учирсан хохирлын 161.3(51.3%) сая төгрөг эргэн төлөгдсөн байна.

Нийт гэмт хэргийн 35(25.0%) нь гэр орон сууцандаа, 17(12.1%) нь гудамж олон нийтийн газарт, 21(15.0%) нь согтуугаар, 20(14.3%) бүлэглэн, 14(10.0%) хувийг эмэгтэй хүн оролцон, 47(33.6%) нь өдрийн цагаар /14-19 цаг/ үйлдсэн байна. Тайлант хугацаанд нийт 357 хүн саатуулагдаж, 58 хүн баривчлагджээ.

Зураг. Бүртгэгдсэн гэмт хэргийн бүтэц, хэрэг үйлдэгдсэн цагаар 2020 оны 04 сард



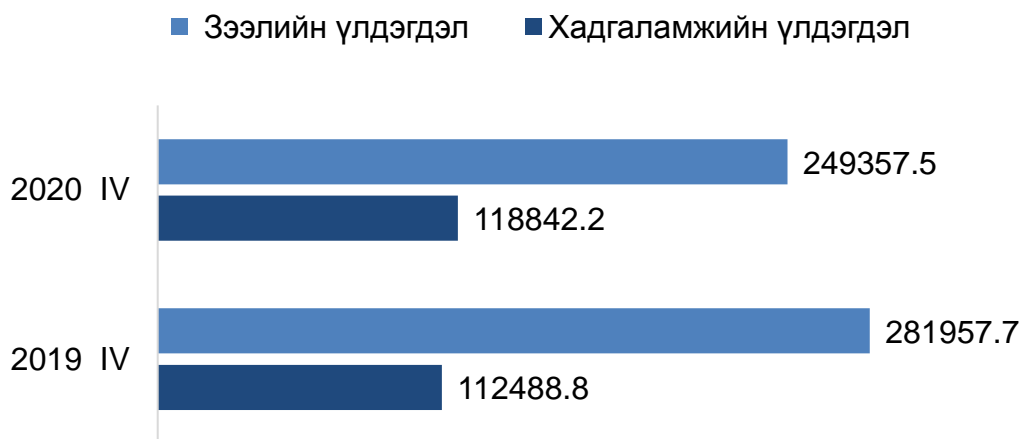
Хоёр. Макро эдийн засгийн статистикийн үзүүлэлт



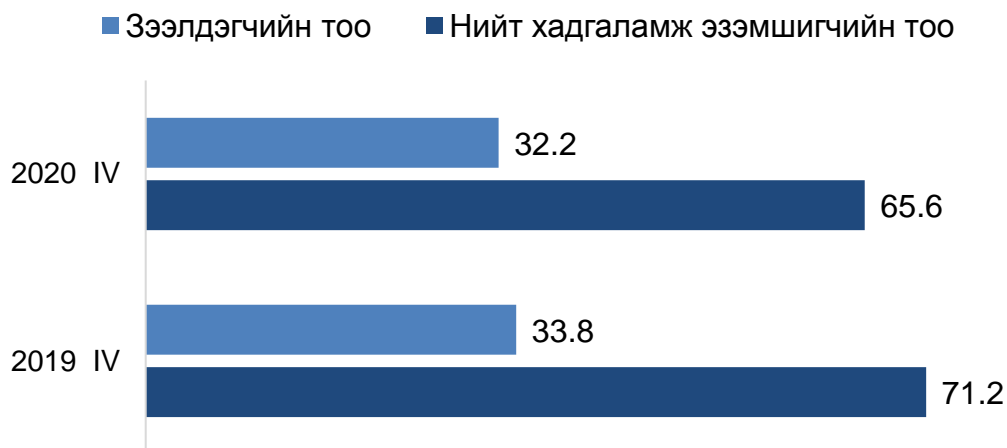
2.1 Мөнгө, банк

Монгол банкны мэдээгээр арилжааны банкуудын зээлдэгчийн тоо 32.2 мянга болж өмнөх оноос 1.6(4.7%) мянган хүнээр буурч, нийт хадгаламжийн данс эзэмшигчийн тоо 65.6 мянга болж өмнөх оны мөн үеээс 7.9 хувиар буурсан байна.

Зураг. Хадгаламжийн үлдэгдэл, зээлийн өрийн үлдэгдэл, 2019-2020 он, сая.төг



Зураг. Хадгаламж эзэмшигч, зээлдэгчийн тоо, 2019- 2020 он, мян.хүн



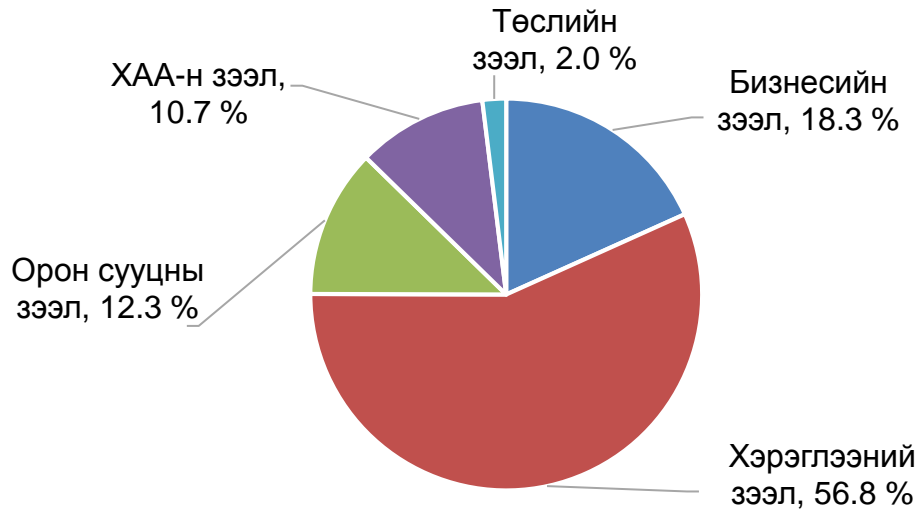
Нийт хадгаламжийн үлдэгдэл 118.8 тэрбум төгрөг болж нэг хадгаламж эзэмшигчид дунджаар 1811.6 мянган төгрөг, аймгийн нэг хүнд дундажаар 1707.5 мянган төгрөгийн хадгаламж ногдож байна. Хадгаламжийн үлдэгдлийг өмнөх оны мөн үетэй харьцуулахад 6.3(5.6%) тэрбум төгрөгөөр өссөн байна.

Хугацаа хэтэрсэн зээлийн үлдэгдэл сарын эцэст 9.5 тэр бум төгрөг болж, өмнөх сараас 1.1(13.4%) тэрбум төгрөгөөр өсч, өмнөх оны мөн үеэс 4.9(2.1²) тэр бум төгрөгөөр өсчээ. Хугацаа хэтэрсэн зээлийн өрийн үлдэгдэл нийт зээлийн өрийн үлдэгдлийн 3.8 хувийг эзэлж, өмнөх сараас 0.7 пунктээр өсч, өмнөх оны мөн үеэс 2.2 пунктээр өсчээ.

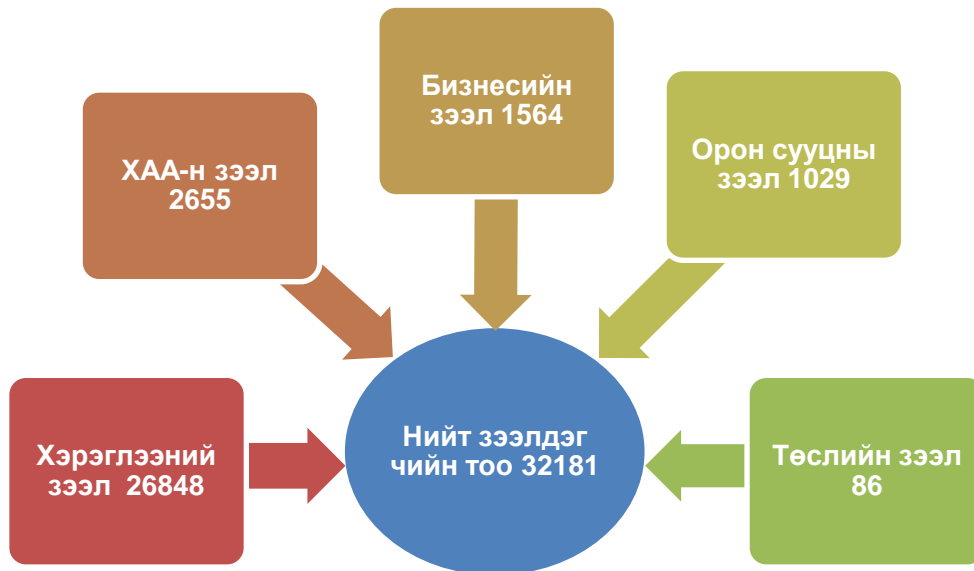
Чанаргүй зээл сарын эцэст 8451.3 сая төгрөг болж өмнөх сараас 354.5(4.4%) сая төгрөгөөр, өмнөх оны мөн үеэс 1925.0(29.5%) сая төгрөгөөр тус тус өссөн байна. Чанаргүй

зээл нийт зээлийн өрийн үлдэгдлийн 3.4 хувийг эзэлж, өмнөх оны мөн үеэс 1.1 пунктээр өссөн байна.

Зураг. Зээл төрлөөр, дүнд эзлэх хувиар, 2020.04 сард



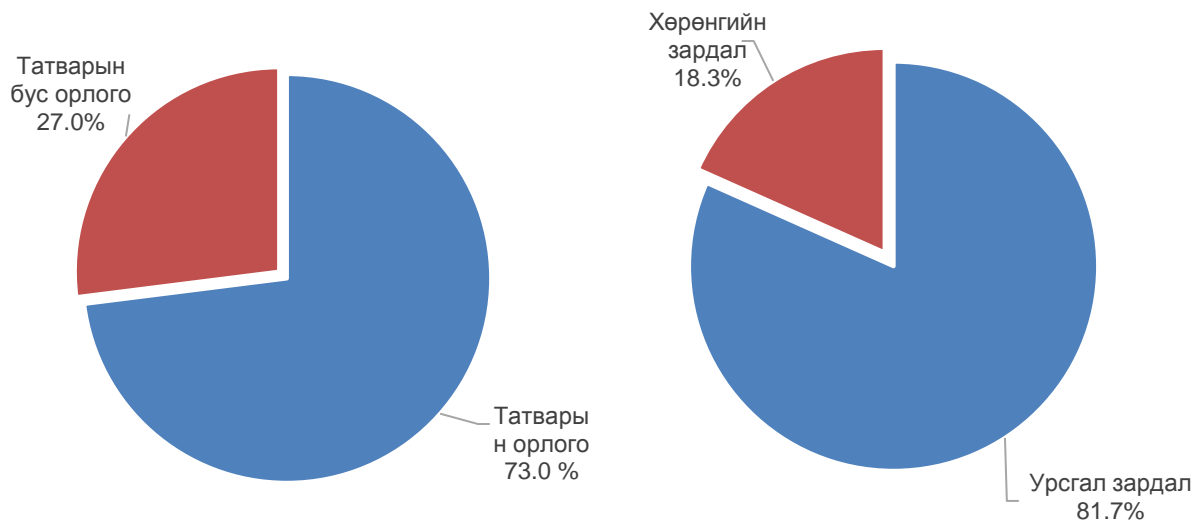
Зураг. Зээлдэгчийн тоо, зээлийн төрлөөр, 2020.4 сард



2.2 Төсөв, санхүү

2020 оны 04 дугаар сарын байдлаар орон нутгийн төсөвт 11866.2 сая төгрөгийн орлого төвлөрүүлжээ. Төсвийн орлогын төлөвлөгөөний биелэлт 66.7 хувь байна. Өмнөх оны мөн үетэй төсвийн орлогын дүнг харьцуулахад 56.6 хувиар буурсан байна / 2020 оны орон нутгийн төсвийн орлогод улсын төсөв, орон нутгийн төсөв хоорондын шилжүүлсэн орлогын дүн тусгагдаагүй/. Аймгийн орон нутгийн төсвийн орлогын 73.0 хувийг татварын, 27.0 хувийг татварын бус орлого бүрдүүлсэн байна.

Зураг. Орон нутгийн төсвийн орлого, зарлагын бүтэц, хувиар, 2020 оны 04 сард



Улсын нэгдсэн төсөвт ААНБ-ын орлогын албан татвар, дотоодын бараа, үйлчилгээний татвар, ашигт малтмал нөөц ашигласны төлбөр, агаарын бохирдлын төлбөр нийт 4183.9 сая төгрөгийг төвлөрүүлсэн байна. Улсын төсөвт төвлөрүүлсэн орлогын дүнг өмнөх оны мөн үеэс 3.5 дахин 2996.5 сая.төг-өөр, төлөвлөгөөнөөс 11.6 хувь буюу 436.2 сая.төг-өөр давуулан биелүүлсэн байна.



2.3 Үнэ

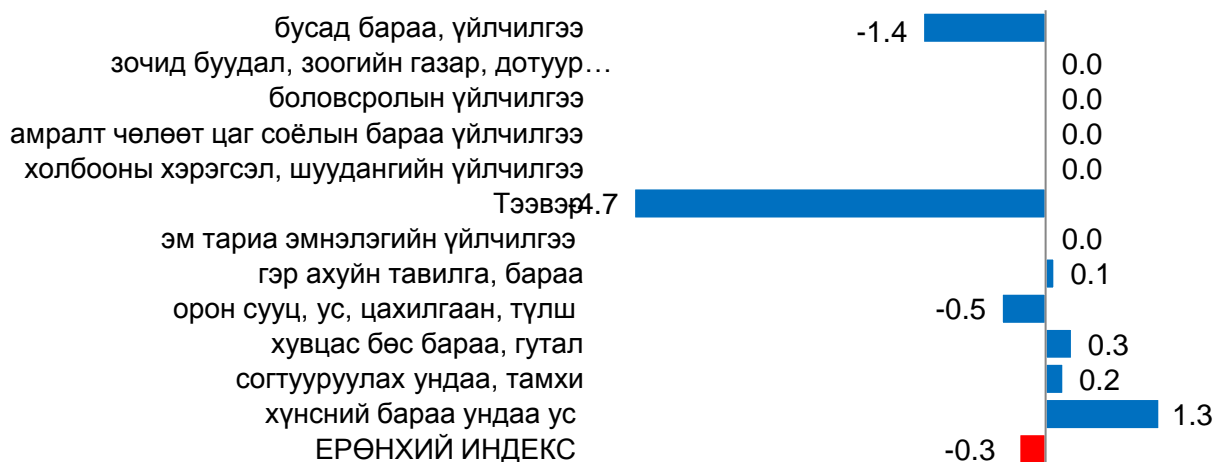
Хэрэглээний үнийн индекс гэдэг нь хэрэглэгчдийн худалдаж авсан бараа, үйлчилгээний нэр төрөл өөрчлөлтгүй тогтвортой байхад үнэ дунджаар хэрхэн өөрчлөгдөж буйг хэмждэг үзүүлэлт юм.

Хэрэглээний үнийн индекс 2020 оны 04 дугаар сарыг өмнөх сартай харьцуулахад 0.3 хувиар буурч, өмнөх оны мөн үеэс 5.6 хувиар өсчээ.

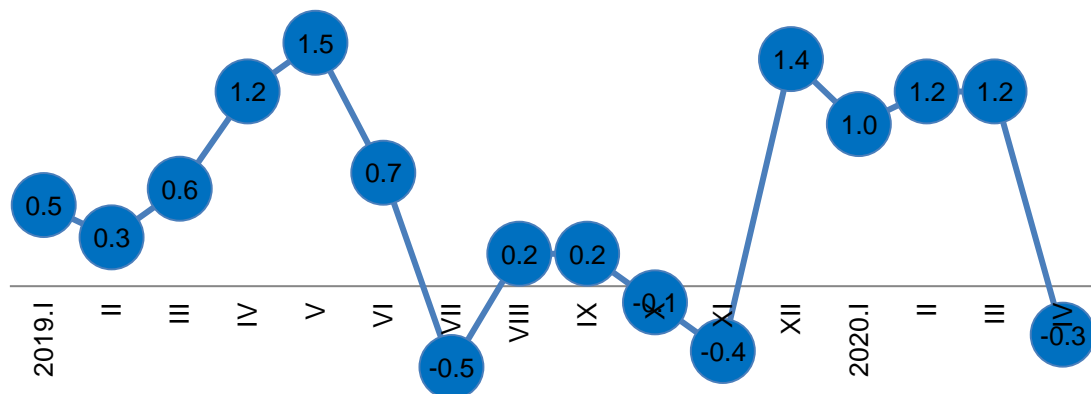
Ерөнхий индекс өмнөх сартай харьцуулахад 0.3 хувиар буурахад: орон сууц, ус, цахилгаан, түлшний бүлэг 0.5 хувь, тээврийн бүлэг 4.7 хувь, хувцас бөс бараа, бусад бараа үйлчилгээний бүлэг 1.4 хувиар буурсан нь нөлөөлсөн байна.

Ерөнхий индекс өмнөх оны мөн үетэй харьцуулахад 5.6 хувиар өсөхөд: хүнсний бараа, согтууруулах бус ундааны бүлэг 14.6 хувь, согтууруулах ундаа, тамхины бүлэг 2.8 хувь, хувцас бөс бараа, гутлын бүлэг 6.3 хувь, орон сууц, ус, цахилгаан, түлшний бүлэг 5.7 хувь, гэр ахуйн тавилгын бүлэг 5.0 хувь, эм тариа эмнэлэгийн үйлчилгээний бүлэг 2.8 хувь, тээврийн бүлэг 1.7 хувь, амралт чөлөөт цаг соёлын барааны бүлэг 1.3 хувь, боловсролын үйлчилгээний бүлэг 9.9 хувь, зочид буудал, зоогийн газар, дотуур байрны үйлчилгээний бүлэг 10.4 хувь, бусад бараа үйлчилгээний үнэ 3.6 хувиар тус тус өссөн нь голлон нөлөөлсөн байна.

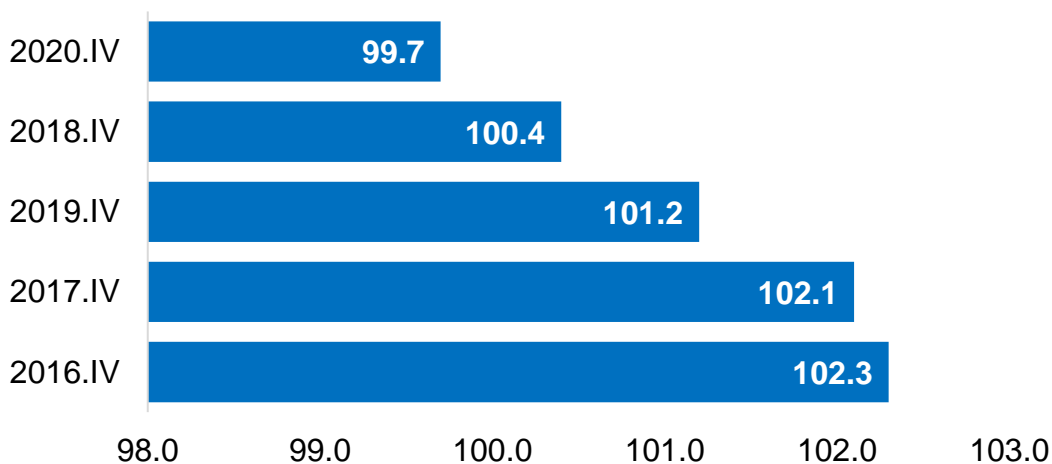
Зураг. Хэрэглээний үнийн индекс, 2020 оны 04 дугаар сарын өөрчлөлт, бүлгээр, хувиар (өмнөх сар=100)



Зураг. Хэрэглээний үнийн индекс, 2019-2020 оны үнийн өөрчлөлт, сар бүрээр (өмнөх сар=100)



Зураг. Хэрэглээний үнийн индекс, 2016 -2020 оны 04 дугаар сар (өмнөх оны 12-р сар=100)



Гурав. Эдийн засгийн статистикийн үзүүлэлт



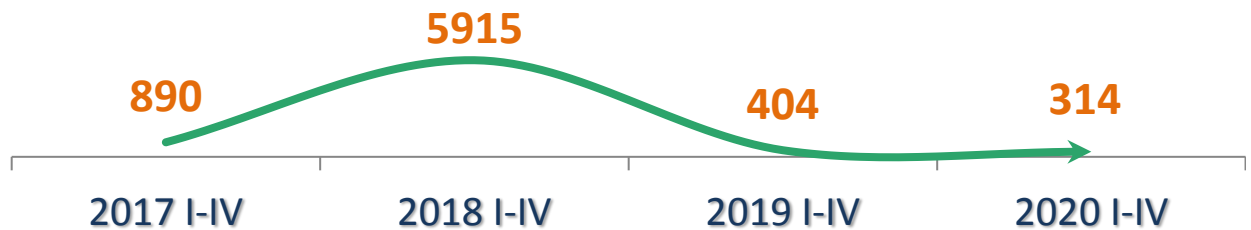
3.1 Хөдөө аж ахуй

Аймгийн хэмжээнд 2019 оны эцэст тоологдсон төллөх насны нийт 1010.6 мянган хээлтэгч малын 573.9 мянга (56.8%) нь 2020 оны эхний 04 сард төллөсөн байна. Эм хонины 66.6 хувь, эм ямааны 55.2 хувь, ингэний 30.5 хувь, үнээний 25.3 хувь, гүүний 15.2 хувь нь төллөжээ.

Гарсан төлийн 99.9 хувь буюу 575.9 мянган төл бойжиж байна. Бойжуулсан төл өмнөх оны мөн үеэс 37.9 (7.0%) мянгаар илүү байна. Айраг суманд 62.4 мянга, Дэлгэрэх суманд 61.9 мянга, Даланжаргалан суманд 56.1 мянга, Алтанширээ суманд 53.2 мянга, Өргөн суманд 47.7 мянга, Иххэт суманд 44.7 мянга, Хатанбулаг суманд 42.7 мянган төл тус тус бойжсон нь нийт бойжсон төлийн 64.0 хувийг эзэлж байна.

Том малын зүй бус хорогдол 2020 оны 04 сард аймгийн хэмжээнд 314 болж, өмнөх оны мөн үеэс 90(22.0%) толгойгоор буурсан байна. Нийт хорогдсон малын 67.5 хувийг ямаа, 21.0 хувийг хонь эзэлж байна.

Зураг. Том малын зүй бусын хорогдол, жил бүрийн 04 сард



Малын зах зээлийн дундаж үнийн мэдээгээр нас гүйцсэн ат Улаанбадрах суманд хамгийн их буюу 1400.0 мянган төгрөг, Мандах суманд хамгийн бага буюу 900.0 мянган төгрөг, соёолон үрээ Өргөн суманд их буюу 1100.0 мянган төгрөг, Мандах суманд хамгийн бага буюу 650.0 мянган төгрөг, хязаалан гуна Алтанширээ суманд хамгийн их буюу 2000.0 мянган төгрөг, Хөвсгөл суманд хамгийн бага буюу 800.0 мянган төгрөг байна. Нас гүйцсэн эр хонины дундаж үнэ Айраг, Алтанширээ, Дэлгэрэх, Иххэт, Замын-Үүд суманд хамгийн их буюу 200.0 мянган төгрөг, Хөвсгөл суманд хамгийн бага буюу 140.0 мянган төгрөг, нас гүйцсэн эр ямааны дундаж үнэ Айраг, Эрдэнэ, Замын-Үүд сумдад хамгийн их буюу 150.0 мянган төгрөг, Иххэт, Сайхандулаан сумдад хамгийн бага буюу 100.0 мянган төгрөг байна.

3.2 Аж үйлдвэр



Оны эхний 04 сарын байдлаар аж үйлдвэрийн салбарт 28569.1 сая төгрөгийн бүтээгдэхүүн үйлдвэрлэж, 66955.1 сая төгрөгийн бүтээгдэхүүнийг зах зээлд борлууллаа. Өмнөх оны мөн үетэй харьцуулахад нийт бүтээгдэхүүн үйлдвэрлэлт 48.9 хувиар, борлуулалт 33.7 хувиар тус тус буурсан байна.

2020 оны 04 сарын байдлаар аж үйлдвэрийн салбарын нийт бүтээгдэхүүн үйлдвэрлэлт 48.9 хувиар буурахад уул, уурхай олборлох салбарын үйлдвэрлэлт өмнөх оноос 21676.5 сая төгрөгөөр, боловсруулах салбарын үйлдвэрлэлт 6183.8 сая төгрөгөөр тус тус буурсан нь нөлөөлсөн байна.

Аж үйлдвэрийн бүтээгдэхүүн үйлдвэрлэлийн 15.0 хувийг төрийн, 85.0 хувийг хувийн өмчийн аж ахуйн нэгжүүд үйлдвэрлэжээ.

Аж ахуйн нэгжийн хариуцлагын хэлбэрээр авч үзвэл улсын үйлдвэрийн газар 15.0 хувь, компани 84.1 хувь, өрхийн аж ахуй 0.9 хувийг тус тус эзэлж байна.

Статистикийн мэдээлэлд хамрагдсан гол нэр төрлийн бүтээгдэхүүн үйлдвэрлэлийг өмнөх оны мөн үетэй харьцуулахад дулаан 19.6 мян.ккалаар, сувагжуулалт 19.1 мян.м³-аар, талх 47.3 тонноор, хэрчсэн гурил 18.3 мян.тн-оор, гутал 15 ширхгээр, шохой 1850 тонноор, вакуум цонх 308.7 м²-аар, цаасан уут 5.0 мян.ширхгээр, модон эдлэл 8848.7 мян.төгрөгөөр, хайрга 5.1 мян.м³-аар тус тус илүү үйлдвэрлэгджээ.

Дөрөв. Байгаль орчны статистикийн үзүүлэлт



4.1 Байгаль орчин

Цаг уур

Температур: 4 дүгээр сарын дундаж агаарын температур Улаанбадрах, Хатанбулаг сумдад 10.0...10.3 градус, бусад сумдын нутгаар 7.6...9.4 градус, агаарын хамгийн их температур өдөртөө нийт сумдад 28...33 градус дулаан байлаа. Агаарын дундаж температурыг олон жилийн дундаж / ОЖД /-тай харьцуулахад: Эрдэнэ, Замын-Үүд, Хөвсгөл сумдад ОЖД-ийн орчим, бусад сумдад ОЖД-аас дулаан байлаа. Хөрсний гадарга дээр шөнөдөө 9...14 градус хүйтэн, өдөртөө нийт сумдад 51...54 градус дулаан байв.

Хур тунадас: 4 дүгээр сард Хөвсгөл суманд 7.5 мм, Хатанбулаг суманд 5.2 мм, Замын-Үүд суманд 4.2 мм, бусад сумдын нутгаар 0.0...2.5 мм тунадас орсон. Орсон хур тунадасны нийлбэрийг олон жилийн дундаж /ОЖД/-тай харьцуулахад: Хөвсгөл, Хатанбулаг, Өргөн, Сайхандулаан сумдад ОЖД-аас ахиу, Замын-Үүд, Улаанбадрах сумдад ОЖД-ийн орчим, бусад сумдын нутгаар ОЖД-аас бага тунадас орсон байна.



Салхи: Энэ сард салхины хамгийн их хурд Сайншанд, Эрдэнэ сумдад 21 м/с, Замын-Үүд, Хөвсгөл сумдад 19 м/с, Дэлгэрэх, Айраг, Мандах, Хатанбулаг сумдад секундэд 16-18 метр хүрч аюултай үзэгдлийн хэмжээнд ажиглагдсан, бусад сумдын нутгаар секундэд 12-14 метр хүрсэн. 10м/с-ээс дээш салхитай хоногийн тоо 7...19 өдөр байлаа.

Бэлчээрийн ургамал: 4 дүгээр сарын 25-ны Мандах, Дэлгэрэх сумдын нутгаар бэлчээрийн ургамал цухуйлтгүй бусад сумдын нутгаар бэлчээрийн ургамал таана, хялгана цухуйсан байна. Бэлчээрийн ургамлын дундаж өндөр 0-3 см, сумын нутгийн 4 зүгийн үнэлгээгээр Эрдэнэ, Өргөн, Замын-Үүд, Улаанбадрах, Хөвсгөл, Хатанбулаг сумдын нутгаар дунд зэрэг, бусад сумдын нутгаар бэлчээрийн ургамлын цухуйлт жигд бус, ургалтын байдал муу байна.

МАА-н үйлдвэрлэлд: Цаг агаарын нөхцлөөс болж малын бэлчээрлэлт саатсан тохиолдол гараагүй. Малын усан хангамж ихэнх нутгаар дунд зэрэг байлаа.

_____ о О о _____

**ДОРНОГОВЬ АЙМГИЙН НИЙГЭМ, ЭДИЙН ЗАСГИЙН БАЙДАЛ**
(2020 ОНЫ 04 ДҮГЭЭР САРЫН БАЙДЛААР)**I. Эдийн засаг, нийгмийн үндсэн үзүүлэлтүүд**

	Хэмжих нэгж	2017	2018	2019	2020	2020 2019
1. Бэлэн хүн ам, мян.хүн *	мянган хvн	68.2	69.6	70.5	70.6	100.1
- Төрсөн хүүхдийн тоо**	тоо	410	464	421	481	114.3
- Нас барсан хүний тоо - бодит тоогоор**	тоо	115	128	137	114	83.2
- Хүн амын цэвэр өсөлт - бодит тоогоор	тоо	295	336	284	367	129.2
- Нялхасын эндэгдэл - бодит тоогоор	тоо	3	1	2	7	3.5 ²
- 1000 хүүхдэд ноогдох	тоо	7.3	2.2	4.8	14.6	3.1 ²
2. Ажилгүй иргэдийн тоо - бүгд	тоо	1 733	741	673	436	64.8
- Үүнээс эмэгтэй	тоо	902	355	360	213	59.2
- Хөдөлмөрийн насны 10000 хүнд ногдох ажилгүй иргэдийн тоо	тоо	380	154	145	102	70.2
3. Шинээр бий болсон ажлын байр-бүгд	тоо	77	19	3	40	13.3 ²
Үүнээс: Байнгын ажлын байр	тоо	77	17	2	39	19.5 ²
Улирлын чанартай ажлын байр	тоо	0	2	1	1	0.0
4. Халдварт өвчний гаралт - бодит тоогоор	тоо	396	215	280	259	92.5
- 10000 хүнд ногдох	тоо	58	31	40	36	90.7
5. Гэмт хэргийн гаралт - бодит тоогоор	тоо	223	203	205	140	68.3
- 10000 хүнд ногдох ***	тоо	52	43	47	32	66.6
6. Аж үйлдвэрийн нийт бүтээгдэхүүн	сая төгрөг	22881.6	50146.5	55875.0	28569.1	51.1
- Борлуулсан бүтээгдэхүүн	сая төгрөг	49191.0	72174.5	100996.9	66955.1	66.3

* - 2017,2018,2019 оны жилийн эцэст

**-Төрөлт, нас баралтыг ЭМГ-ын мэдээнээс авав.

*** - 18 - аас дээш насны 10000 хүнд ногдохоор тооцов.



НЭГ. ЭРҮҮЛ МЭНД

1.1 ЭРҮҮЛ МЭНДИЙН ГОЛ ҮЗҮҮЛЭЛТ

	Хэмжих нэгж	2019 I-IV	2020 I-IV	Өсөлт	
		Тоо		Хувь	
1. Амбулаторийн үзлэг	мян.хүн	131.8	138.1	6.3	104.8
2. Ор хоног	мян.хүн	41.5	44.0	2.5	106.0
3. Урьдчилан сэргийлэх тарилга	мян.хүн	3.8	4.0	0.2	105.3
4. Эмчлүүлсэн хүний тоо	мян.хүн	5.8	6.4	0.6	110.3
5. Түргэн тусламжын дуудлага	мян.хүн	7.1	7.4	0.3	104.2
Үүнээс: алсын дуудлага	мян.хүн	1.1	1.4	0.3	127.3
6. Осол гэмтлийн өвчлөл	хүн	851	864	13	101.5
Үүнээс: нас баралт	хүн	28	17	-11	60.7
7. Шинээр хяналтанд авсан жирэмсэн эх	хүн	606	628	22	103.6
Үүнээс: эхний 3 сартайн хяналт	хүн	535	575	40	107.5
8. Амаржсан эх	хүн	421	478	57	113.5
Үүнээс: нас баралт	хүн	0	0	0	0.0
9. 1-5 хүртэл насны эндсэн хүүхэд	хүн	2	0	-2	0.0
10. 1 хүртэл насандаа эндсэн хүүхэд	хүн	2	7	5	3.5 ²

1.2. ТӨРӨЛТ, ЭХ, ХҮҮХДИЙН ЭНДЭГДЭЛ, сумаар, жил бүрийн 04 сард

Сумын нэр	Амаржсан эх	Эхийн эндэгдэл	Амьд төрсөн хүүхэд	1	1-5 хүртэл насны эндсэн хүүхэд
				хүртэл насанд аа эндсэн хүүхэд	
Тоо					
Дүн	481	0	481	7	0
Айраг					
Алтанширээ	1		1		
Даланжаргалан	1		1		
Дэлгэрэх					
Иххэт					
Мандах	1		1		
Өргөн					
Сайхандулаан					
Улаанбадрах					
Хатанбулаг	1		1		
Хөвсгөл					
Эрдэнэ	1		1		
Сайншанд	370		370	6	
Замын - Үүд	106		106	1	

Эх үүсвэр: Аймгийн Эрүүл мэндийн газар



1.3. БҮРТГЭГДСЭН ХАЛДВАРТ ӨВЧИН, төрлөөр, жил бүрийн 04 сард

Үзүүлэлт	2019 I-IV	2020 I-IV	Өсөлт	
	Тоо	Тоо	Тоо	Хувь
Халдварт өвчний гаралт-Бүгд	280	259	-21	92.5
Вируст гепатит	0	2	2	0.0
Сүрьеэ	33	27	-6	81.8
Тэмбүү	49	33	-16	67.3
Заг хүйтэн	56	75	19	133.9
Трихоминиаз	45	34	-11	75.6
Цусан суулга	13	12	-1	92.3
Бусад	84	76	-8	90.5

Тайлбар -²-дахин их

Эх үүсвэр: Эрүүл мэндийн газар



ХОЁР. ХӨДӨЛМӨР ЭРХЛЭЛТ

2.1 БҮРТГҮҮЛСЭН АЖИЛГҮЙ ИРГЭДИЙН ТОО, боловсролын түвшингээр, жил бүрийн 04 сард

Боловсролын түвшингээр	2017 IV	2018 IV	2019 IV	2020 IV	2020 IV 2017 IV	2020 IV 2019 IV
	хүний тоо				хувь	
ДҮН	1 733	741	673	436	25.2	64.8
Үүнээс: Эмэгтэй	902	355	360	213	23.6	59.2
Магистр, доктор	7	1	1	1	14.3	0.0
Дээд боловсролтой	415	163	129	118	28.4	91.5
Тусгай дунд	178	35	43	45	25.3	104.7
Техник мэргэжлийн	163	50	44	27	16.6	61.4
Бүрэн дунд	732	440	360	203	27.7	56.4
Бүрэн бус дунд	194	31	64	35	18.0	54.7
Бага	35	4	20	2	5.7	10.0
Боловсролгүй	9	17	12	5	55.6	41.7

Эх үүсвэр: Хөдөлмөр, халамж үйлчилгээний газар

2.2 АЖИЛГҮЙ ИРГЭДИЙН ТОО, сумаар, жил бүрийн 04 сард

	Ажилгүй иргэдийн тоо		Ажилд орсон хүний тоо		Шинээр бүртгүүлсэн хүний тоо	
	2019 IV	2020 IV	2019 IV	2020 IV	2019 I-IV	2020 I-IV
ДҮН	673	436	39	68	3	513
Айраг	24	19	2	0	1	21
Алтанширээ	24	7	12	0	0	9
Даланжаргалан	21	0	7	0	0	4
Дэлгэрэх	11	1	2	0	0	5
Иххэт	13	5	1	1	0	8
Мандах	5	2	0	0	0	3
Өргөн	9	0	0	0	2	4
Сайхандулаан	12	9	0	2	0	6
Улаанбадрах	3	5	0	0	0	10
Хатанбулаг	7	11	0	22	0	31
Хөвсгөл	7	4	0	0	0	5
Эрдэнэ	7	19	4	6	0	27
Сайншанд	400	240	0	30	0	286
Замын - Үүд	130	114	11	7	0	94

Эх үүсвэр: Хөдөлмөр, халамж үйлчилгээний газар



2.3 АЖЛЫН БАЙРНЫ ЗАХИАЛГА, эдийн засгийн салбарын ангилал, 2020 оны 04 сарын эцэс

Салбарын ангилал	2019 I-IV	2020 I-IV
	Тоо	
Бүгд	165	208
ХАА, ан агнуур, ойн аж ахуй,загас барилт	15	2
Уул уурхай олборлох аж үйлдвэр	79	1
Боловсруулах үйлдвэрлэл		0
Цахилгаан, хий, уур, агааржуулалт	2	1
Усны хангамж, бохир ус зайлуулах систем, хог хаягдлын Барилга	6	0
Бөөний ба жижиглэн худалдаа, машин, мотоциклийн		81
Тээвэр агуулахын үйл ажиллагаа	1	5
Зочид буудал, байр, сууц болон нийтийн хоолны	2	7
Мэдээлэл, холбоо		0
Санхүүгийн болон даатгалын үйл ажиллагаа	4	1
Үл хөдлөх хөрөнгийн үйл ажиллагаа		0
Мэргэжлийн шинжлэх ухаан болон техникийн үйл		1
Удирдлагын болон дэмжлэг үзүүлэх үйл ажиллагаа		14
Төрийн удирдлага, батлан хамгаалах, үйл ажиллагаа,	14	20
Боловсрол	12	21
Хүний эрүүл мэнд, нийгмийн халамжийн үйлчилгээ	4	13
Урлаг, үзвэр,тоглоом наадам		7
Үйлчилгээний бусад үйл ажиллагаа	26	27
Хүн хөлслөн ажиллуулдаг өрхийн үйл ажиллагаа,өрхийн		0
Олон улсын байгууллага, суурин төлөөлөгчийн үйл		0

2.4 АЖЛЫН БАЙРНЫ ЗАХИАЛГА, ажил, мэргэжлийн ангилал, 2020 оны 04 сарын эцэст

Үзүүлэлт	2019 I-IV	2020 I-IV
	Тоо	
Бүгд	165	208
Менежер	4	4
Мэргэжилтэн	25	67
Техникч болон туслах дэд/ мэргэжилтэн	27	13
Контор, үйлчилгээний ажилтан	7	11
Худалдаа, үйлчилгээний ажилтан	11	17
ХАА, ой загас агнуурын ажилтан	15	0
Үйлдвэрлэл, барилга,гар урлал,холбогдох ажил үйлчилгээний	6	14
Суурин төхөөрөмж, машин механизмын операторч, угсрагч	16	26
Энгийн ажил мэргэжил	53	29
Зэвсэгт хүчний ажил мэргэжил	1	27

Эх үүсвэр: Хөдөлмөр, халамж үйлчилгээний газар



2.5 АЖИЛД ЗУУЧИЛСАН ИРГЭД, ажил, мэргэжлийн ангиллаар жил бүрийн 04 сард

Үзүүлэлт	2019 I-IV		2020 I-IV	
	Бүгд	эмэгтэй	Бүгд	эмэгтэй
	тоо		тоо	
Бүгд	155	74	68	29
Менежер	2	2	0	0
Мэргэжилтэн	24	20	18	12
Техникч болон туслах дэд/мэргэжилтэн	27	10	5	4
Контор, үйлчилгээний ажилтан	7	7	5	5
Худалдаа, үйлчилгээний ажилтан	9	7	10	5
ХАА, ой загас агнуурын ажилтан	15	5	0	0
Үйлдвэрлэл, барилга, гар урлал, холбогдох ажил	6	1	5	2
Суурин төхөөрөмж, машин механизмын операторч,	15	1	16	0
Энгийн ажил мэргэжил	49	20	8	1
Зэвсэгт хүчний ажил мэргэжил	1	1	1	0

2.6 ШИНЭ АЖЛЫН БАЙРАНД ОРСОН ИРГЭН, эдийн засгийн салбарын ангиллаар 2020 оны 04 сард

Салбарын ангилал	Бүгд	Эмэгтэй	Бүгдээс: Ажлын байрны шинж, чанараар	
			Байнга	Улирал
	тоо			
Бүгд	40	9	39	1
ХАА, ан агнуур, ойн аж ахуй, загас барилт, ан агнуур				
Уул уурхай олборлолт				
Боловсруулах үйлдвэрлэл				
Цахилгаан, хий уур агааржуулалтын хангамж				
Усан хангамж, бохир ус, хог хаягдлын менежмент	30	2	30	
Барилга				
Бөөний ба жижиглэн худалдаа, гэр ахуйн барааны засварлах үйлчилгээ				
Тээвэр агуулахын үйл ажиллагаа	1	1		1
Байр сууц болон хоол хүнсээр үйлчлэх үйл ажиллагаа				
Мэдээлэл холбоо				
Санхүүгийн болон даатгалын үйл ажиллагаа				
Үл хөдлөх хөрөнгийн үйл ажиллагаа				
Мэргэжлийн шинжлэх ухаан болон техникийн үйл ажиллагаа				
Захиргааны болон дэмжлэг үзүүлэх үйл ажиллагаа	2		2	
Төрийн удирдлага, батлан хамгаалах, албан журмын даатгал				
Боловсрол	4	3	4	
Хүний эрүүл мэнд ба нийгмийн үйл ажиллагаа				
Урлаг үзвэр тоглоом наадам				
Үйлчилгээний бусад үйл ажиллагаа	3	3	3	
Хүн хөлслөн ажиллуулдаг өрхийн аж ахуй				
Олон улсын байгууллагын үйл ажиллагаа				

Эх үүсвэр: Хөдөлмөр, халамж үйлчилгээний газар



ГУРАВ. НИЙГМИЙН ДААТГАЛ, ХАЛАМЖ

3.1 НИЙГМИЙН ДААТГАЛЫН САНГИЙН ОРЛОГО, ЗАРЛАГА, төрлөөр, жил бүрийн 04 сард

Үзүүлэлт	2019 I-IV	2020 I-IV	2020 I-IV 2019 I-IV
	сая төгрөг		хувь
Нийгмийн даатгалын сангийн орлого	12 798.4	14 142.4	110.5
Тэтгэврийн даатгалын сан	8681.5	8 902.5	102.5
Тэтгэмжийн даатгалын сан	983.4	1 009.8	102.7
Эрүүл мэндийн даатгалын сан	1307.7	2 336.3	178.7
ҮОМШӨ*-ний даатгалын сан	1432.1	1 480.7	103.4
Ажилгүйдлийн даатгалын сан	393.7	413.1	104.9
Нийгмийн даатгалын сангийн зарлага	15 688.3	19 398.2	123.6
Тэтгэврийн даатгалын сан	12130.4	14 305.3	117.9
Тэтгэмжийн даатгалын сан	920.0	1 275.0	138.6
Эрүүл мэндийн даатгалын сан	1408.8	2 405.2	170.7
ҮОМШӨ*-ний даатгалын сан	900.8	889.4	98.7
Ажилгүйдлийн даатгалын сан	328.3	523.3	159.4

3.2 НИЙГМИЙН ДААТГАЛД ДААТГУУЛАГЧИД, ОЛГОСОН ТЭТГЭВРИЙН ХЭМЖЭЭ, төрлөөр, жил бүрийн 04 сард

Үзүүлэлт	2019 I-IV	2020 I-IV	2020 I-IV 2019 I-IV
	ХҮН		хувь
1. Нийгмийн даатгалд даатгуулагчид	19180	18656	97.3
Албан журмаар даатгуулагчид	15913	16084	101.1
Аж ахуй нэгж, байгууллага	8237	8364	101.5
Төсөвт байгууллага	7676	7720	100.6
Сайн дураар даатгуулагчид	3267	2572	78.7
2. Тэтгэвэр авагчдын тоо	8518	9012	105.8
Өндөр насны тэтгэвэр	6135	6561	106.9
Хөгжлийн бэршээлтэй иргэдийн	1274	1317	103.4
Тэжээгчээ алдсаны	501	497	99.2
Цэргийн тэтгэвэр	438	473	108.0
ҮОМШӨ*-ний	170	164	96.5
	сая төгрөг		
3. Олгосон тэтгэвэр	13 026.3	15 034.4	115.4
Өндөр насны тэтгэвэр	9 020.6	10 491.3	116.3
Хөгжлийн бэршээлтэй иргэдийн	1 417.2	1 661.7	117.3
Тэжээгчээ алдсаны	590.9	718.4	121.6
Цэргийн тэтгэвэр	1 096.8	1 273.6	116.1
ҮОМШӨ*-ний	900.8	889.4	98.7

Тайлбар: *-Үйлдвэрлэлийн осол, мэргэжлээс шалтгаалах өвчин

Эх үүсвэр: Нийгмийн даатгалын хэлтэс



3.3 НИЙГМИЙН ДААТГАЛЫН САНГИЙН ОРЛОГО, сумаар

Сумын нэр	2019 I-IV	2020 I-IV	2020 I-IV 2019 I-IV
	сая төгрөг		хувь
ДҮН	12798.4	14142.4	110.5
Айраг	232.7	228.0	98.0
Алтанширээ	79.0	95.0	120.3
Даланжаргалан	619.7	615.5	99.3
Дэлгэрэх	105.9	107.5	101.5
Иххэт	151.3	194.4	128.5
Мандах	102.1	112.2	109.9
Өргөн	416.8	289.1	69.4
Сайхандулаан	124.1	113.0	91.1
Улаанбадрах	108.5	118.5	109.2
Хатанбулаг	231.1	244.9	106.0
Хөвсгөл	102.0	112.8	110.6
Эрдэнэ	191.3	213.8	111.8
Сайншанд	6971.5	7943.3	113.9
Зүүнбаян баг	393.9	442.3	112.3
Замын-Үүд	2968.5	3312.1	111.6

3.4 НИЙГМИЙН ДААТГАЛЫН САНГИЙН ЗАРЛАГА, сумаар

Сумын нэр	2019 I-IV	2020 I-IV	2020 I-IV 2019 I-IV
	сая төгрөг		хувь
ДҮН	15688.3	19398.2	123.6
Айраг	821.3	917.7	111.7
Алтанширээ	302.1	353.9	117.1
Даланжаргалан	775.9	860.0	110.8
Дэлгэрэх	343.3	408.4	119.0
Иххэт	602.2	653.9	108.6
Мандах	337.8	414.4	122.7
Өргөн	702.8	593.0	84.4
Сайхандулаан	244.1	295.5	121.1
Улаанбадрах	362.6	412.0	113.6
Хатанбулаг	657.3	710.8	108.1
Хөвсгөл	296.1	357.4	120.7
Эрдэнэ	549.8	658.5	119.8
Сайншанд	6225.0	8401.6	135.0
Зүүнбаян баг	616.5	717.4	116.4
Замын-Үүд	2851.5	3643.7	127.8



3.5 НИЙГМИЙН ХАЛАМЖИЙН ҮЙЛЧИЛГЭЭНД ХАМРАГДСАН ХҮНИЙ ТОО, ОЛГОСОН ТЭТГЭВЭР, ТЭТГЭМЖИЙН ХЭМЖЭЭ, төрлөөр, жил бүрийн 04 сарын эцэст

Үзүүлэлт	Хамрагдсан хүний тоо		2020 I-IV	Олгосон тэтгэвэр тэтгэмж		2020 I-IV
	2019 I-IV	2020 I-IV	2019 I-IV	2019 I-IV	2020 I-IV	2019 I-IV
	тоо		хувь	сая төгрөг		хувь
НИЙГМИЙН ХАЛАМЖИЙН САНГИЙН ЗАРЦУУЛАЛТ	19418	18919	97.4	2855.5	2840.0	99.5
1. Халамжийн тэтгэвэр	1256	1301	103.6	800.7	932.9	116.5
Ахмад настны тэтгэвэр	65	92	141.5	42.1	64.3	152.7
Хөгжлийн бэрхшээлтэй иргэний тэтгэвэр	1191	1209	101.5	758.6	868.6	114.5
2 Нөхцөлт мөнгөн тэтгэмж	901	1046	116.1	247.7	355.6	143.6
Эмнэлгийн хяналтад байдаг, байнгын асаргаа шаардлагатай, ахмад настан болон хөгжлийн бэрхшээлтэй хүнийг асарч байгаагийн улмаас хөдөлмөр эрхлэдэггүй хөдөлмөрийн насны иргэнд олгосон тэтгэмж	853	993	116.4	231.5	336.90	20.5
Бүтэн өнчин хүүхдийг үрчлэн авсан болон асран хамгаалж харгазан дэмжиж байгаа иргэнд олгох тэтгэмж	40	48	120.0	13.4	17.1	127.6
Гэр бүлийн тухай хуулийн 25.5-д заасан болон хүчирхийллийн улмаас хамгаалалт шаардлагатай болсон хүүхдийг мөн хуулийн 74 дүгээр зүйлд заасны дагуу гэр бүлдээ авч асрамжилж байгаа иргэнд олгох тэтгэмж	6	5	83.3	2.1	1.6	74.4
Ахмад настныг гэртээ асрамжилж байгаа иргэн	2	0	0.0	0.6	0.0	0.0
Байнгын асаргаа шаардлагатай хөгжлийн бэрхшээлтэй иргэн		0			0.0	
3. Онцгой тохиолдлын болон амжиргааг дэмжих мөнгөн тэтгэмжийн дүн	668	753	112.7	201.7	211.5	104.8
16 хүртэлх насны байнгын асаргаа шаардлагатай хүүхдэд олгох мөнгөн тэтгэмж	167	229	137.1	117.9	145.8	123.7
Байнгын асаргаа шаардлагатай 16-с дээш насны иргэн	371	498	0.0	32.10	30.5	0.0
Гурав ба түүнээс дээш тооны бага насны /14 хүртэлх насны/ хүүхэдтэй өрх толгойлсон эх /эцэг/	123		0.0	38.6	0.0	0.0
2 ихэр хүүхэд төрүүлж эсэн мэнд өсгөж байгаа өрх, иргэнд олгох тэтгэмж	6	5	0.0	12.0	10.0	0.0



Хүснэгт 3.5-ийн үргэлжлэл

Үзүүлэлт	Хамрагдсан хүний тоо		2020 I-IV 2019 I-IV	Олгосон тэтгэвэр тэтгэмж		2020 I-IV 2019 I-IV
	2019 I-IV	2020 I-IV		2019 I-IV	2020 I-IV	
	тоо		хувь	мянган төгрөг	хувь	
18 нас хүрээгүй байхдаа бүтэн өнчин болсон 18-24 насны иргэн	1	2	0.0	1.2	2.4	0.0
Гэнэтийн аюул, ослын улмаас орон гэргүй болсон өрх	0	18	0.0	0.0	21.6	0.0
Хорих ангиас суллагдсан өөрийн гэр оронгүй иргэн	0	0	0.0	0.0	0.0	0.0
Нийгмийн халамжийн дэмжлэг туслалцаа зайлшгүй шаардлагатай, 4 ба түүнээс дээш 18 хүртэлх насны хүүхэдтэй, гэр оронгүй, өрх толгойлсон иргэн	0	1	0.0	0.0	1.2	0.0
4. Олон нийтийн оролцоонд түшиглэсэн халамжийн үйлчилгээний зардал	0	0	0.0	0	0	0.0
5. Нийгмийн халамжийн дэмжлэг туслалцаа зайлшгүй шаардлагатай НХТХууль 3.1.2, 18.2-т заасан өрх, иргэнийг нийгэмшүүлэх, хамт олны бүлэг бүрдүүлэх, орлогын эх үүсвэртэй болгох төсөл хэрэгжүүлэх, амьдрах ухаанд сургах зардал	6540	4931	75.4	211.4	267.5	126.5
Ахмад настанд үзүүлсэн тусламж, хөнгөлөлтийн зарцуулалт	3299	1607	48.7	59.2	59.6	100.6
Хөгжлийн бэрхшээлтэй иргэний тусламж, хөнгөлөлт	233	138	59.2	24.5	23.5	96.0
Амьжиргааг дэмжих зөвлөлийн гишүүн, сум, хорооны нийгмийн ажилтанд олгох урамшил	0		0.0	0.0		0.0
Хүнс тэжээлийн дэмжлэг үзүүлэх үйлчилгээний зарцуулалт	2470	2269	91.9	58.4	160.2	274.3
Банкны шимтгэл				1.1	0.9	0.0
Жирэмсэн болон нярай, хөхүүл хүүхэдтэй эхийн тэтгэмжийн зарцуулалт	538	917	170.4	68.3	23.3	34.2
6. Бусад халамжийн дүн	10053	10888	108.3	1394.0	1072.6	76.9
Алдарт эхийн одонгийн тусламж	4792	4897	102.2	633.9	626.6	98.8
Алдар цолтой ахмадуудад үзүүлсэн хөнгөлөлт, тусламж	19	19	100.0	10.6	11.2	105.6
Цалинтай ээж хөтөлбөр	2937	3210	109.3	548.5	143.8	26.2
Насны хишгийн зардал	2304	2563	111.2	199.8	209.6	104.9
Өрх толгойлсон эх/эцэг хөтөлбөрийн зардал	1	199	0.0	1.2	81.4	0.0

Эх үүсвэр: Хөдөлмөр, халамж үйлчилгээний газар



ДӨРӨВ. ГЭМТ ХЭРЭГ

4.1 БҮРТГЭГДСЭН ГЭМТ ХЭРГИЙН ТОО, төрлөөр, жил бүрийн 04 сард

Хэргийн төрөл	2019 I-IV	2020 I-IV	зөрүү	Хэргийн бүтэц	
	тоо			2019 I-IV	2020 I-IV
				хувь	
Бүртгэгдсэн гэмт хэрэг - ДҮН	205	140	-65	100.0	100.0
Хүн амьд явах эрхийн эсрэг гэмт хэрэг	12	1	-11	5.9	0.7
Хүний бэлгийн эрх чөлөө, халдашгүй байдлын эсрэг	15	5	-10	7.3	3.6
Хүний эрүүл мэндэд хохирол учруулсан	60	21	-39	29.3	15.0
Өмчлөх эрхийн эсрэг	75	78	3	36.6	55.7
Хулгайлах	31	31	0	15.1	22.1
Залилах	13	19	6	6.3	13.6
Гээгдэл эд зүйл ашиглах	7	3	-4	3.4	2.1
үүнээс: Хөрөнгө завших	10	6	-4	4.9	4.3
Эд хөрөнгө устгах, гэмтээх	2	1	-1	1.0	0.7
Дээрэмдэх		4	4	0.0	2.9
Мал хулгайлах	12	14	2	5.9	10.0
Улсын хилээр хууль бусаар эд зүйлс нэвтрүүлсэн	13	11	-2	6.3	7.9
Авилгын гэмт хэрэг			0	0.0	0.0
Олон нийтийн аюулгүй байдал, ашиг сонирхлын эсрэг	2	1	-1	1.0	0.7
Хэрэг хянан шийдвэрлэх ажиллагааны эсрэг		1	1	0.0	0.7
Нийтийн ашиг сонирхлын эсрэг	3	4	1	1.5	2.9
Хүрээлэн байгаа орчны эсрэг	7	10	3	3.4	7.1
Хөдөлгөөний аюулгүй байдал, тээврийн хэрэгслийн ашиглалтын журмын эсрэг	11	5	-6	5.4	3.6
Үндэсний аюулгүй байдлын эсрэг	1		-1	0.5	0.0
Цэргийн албаны эсрэг	1		-1	0.5	0.0
Цахим мэдээллийн аюулгүй байдлын эсрэг	1		-1	0.5	0.0
Эрүүл мэндийн эсрэг	1		-1	0.5	0.0
Хүний халдашгүй, чөлөөтэй байх эрхийн эсрэг		1			0.7
Бусад гэмт хэрэг	3	2	-1	1.5	1.4
согтуугаар үйлдсэн	42	21	-21	20.5	15.0
Гэмт гудамж, талбай	17	17	0	8.3	12.1
хэргийн гэр орон сууцанд	69	35	-34	33.7	25.0
тоо бүлэглэн үйлдсэн	15	20	5	7.3	14.3
эмэгтэй хүн оролцсон	23	14	-9	11.2	10.0
Гэмт 06.00 -14.00	55	33	-22	26.8	23.6
хэрэг 14.00-19.00	56	47	-9	27.3	33.6
үйлдсэн 19.00 - 22.00	32	16	-16	15.6	11.4
цаг 22.00 - 06.00	62	44	-18	30.2	31.4
Гэмт хэргийн нас барсан хүний тоо	16	2	-14		
улмаас гэмтэж бэртсэн хүний тоо	68	31	-37		

Эх үүсвэр: Аймгийн Цагдаагийн газар



4.2 БҮРТГЭГДСЭН ГЭМТ ХЭРГИЙН ТОО , сумаар

	2019 I-IV	2020 I-IV	Үүнээс: хэргийн төрлөөр						Бусад
			Хүний амь	ХЭМХ учруулсан гэмт хэрэг	Хүчин	ХАБТХ АЖЗ*	Өмчийн хулгайн хэрэг		
							ИӨХ	Малын	
ДҮН	205	140	1	21	4	5	31	14	64
Айраг	6	10		1			1	3	5
Алтанширээ	1	4				1		2	1
Даланжаргалан	16	12		1			4	1	6
Дэлгэрэх	1	11		1	2			3	5
Иххэт	10	3					2		1
Мандах	0	2		2					
Өргөн	2	5		1		1		1	2
Сайхандулаан	4	4					1	1	2
Хатанбулаг	8	4							4
Улаанбадрах	4	1				1			
Хөвсгөл	4	3			2	1			
Эрдэнэ	4	2		1					1
Сайншанд	73	49		9			17	3	20
Замын - Үүд	72	30	1	5		1	6		17

Тайлбар: *-Хөдөлгөөний аюулгүй байдал, тээврийн хэрэгслийн ашиглалтын журмын эсрэг гэмт хэрэг

Эх үүсвэр: Аймгийн Цагдаагийн газар



ТАВ. МӨНГӨ,ЗЭЭЛ

5.1 МӨНГӨН ГҮЙЛГЭЭ, ЗЭЭЛ, 2020 оны 04 сард

	Хэмжих нэгж	2019 IV	2020 IV	2020 IV
		тоо	тоо	2019 IV хувь
Нийт зээлийн үлдэгдэл	сая төгрөг	281957.7	249357.5	88.4
Анхаарал хандуулах зээлийн үлдэгдэл	сая төгрөг	4566.5	9509.7	208.2
Чанаргүй зээлийн үлдэгдэл	сая төгрөг	6526.7	8451.3	129.5
Нийт харилцахын үлдэгдэл	сая төгрөг	35652.6	30009.3	84.2
Иргэдийн харилцахын үлдэгдэл	сая төгрөг	0.0	14409.8	0.0
Нийт хадгаламжийн үлдэгдэл	сая төгрөг	112488.8	118842.2	105.6
Иргэдийн хадгаламжийн үлдэгдэл	сая төгрөг	0.0	107834.2	0.0
Хугацаагүй хадгаламжийн үлдэгдэл	сая төгрөг	30867.0	27963.9	90.6
Хугацаатай хадгаламжийн үлдэгдэл	сая төгрөг	81621.8	90878.3	111.3
Нийт банкны салбар, нэгжийн тоо	тоо	64	58	90.6
Нийт банкны салбар, нэгжийн ажилтнуудын тоо	тоо	394	336	85.3
Нийт зээлдэгчийн тоо	мянган хүн	33.8	32.2	95.3
Нийт харилцах данс эзэмшигчийн тоо	мянган хүн	140.9	144.8	102.8
Нийт хадгаламжийн эзэмшигчийн тоо	мянган хүн	71.2	65.6	92.1
Нийт АТМ-ын тоо	тоо	60	59	98.3
Нийт төлбөрийн карт эзэмшигчийн тоо	мянган хүн	0.0	80.6	0.0

Тайлбар :- ² Дахин их

Эх үүсвэр: Монгол банкны мэдээлэл



ЗУРГАА. ТӨСӨВ, САНХҮҮ

6.1. ОРОН НУТГИЙН ТӨСВИЙН ОРЛОГО, эхний 04 сарын эцэст

	2019 I-IV	2020 I-IV			2020 I-IV 2019 I-IV
		Төлөвлөгөө	Гүйцэтгэл	Биелэлт	
	сая төгрөг			хувь	
Нийт орлого	20947.2	17782.2	11866.2	66.7	56.6
1. Татварын орлого	7078.7	12918.8	8663.4	67.1	122.4
1.1 Орлогын албан татвар	5462	6324.3	6285.8	99.4	115.1
1.2 Өмчийн татвар	468.7	455.7	434.8	95.4	92.8
1.3 Бусад татвар төлбөр					
хураамж	1148.0	6138.9	1942.9	31.6	3.3 ²
2. Татварын бус орлого	2911.1	4863.5	3202.8	65.9	3.9 ²
3. Улсын төсөв, орон нутгийн төсөв хоорондын шилжүүлсэн орлого	10957.4				

Тайлбар: 2018 оны орон нутгийн төсвийн орлогод улсын төсөв, орон нутгийн төсөв хоорондын шилжүүлсэн орлогын дүн тусгагдаагүй.

6.2 ОРОН НУТГИЙН ТӨСВИЙН ЗАРЛАГА, эхний 04 сарын эцэст

	2019 I-IV	2020 I-IV			2020 I-IV 2019 I-IV
		Төлөвлөгөө	Гүйцэтгэл	хувь	
	сая төгрөг			хувь	
Нийт зарлага	18237.0	31646.0	20812.6	65.8	114.1
1. Урсгал зардал	15956.5	23116.6	16998.6	73.5	106.5
1.1. Бараа үйлчилгээний зардал	15086.3	22457.9	16745.4	74.6	111.0
1.1.1 Цалин хөлс ба нэмэгдэл урамшил	9067.4	12758.2	10878.0	85.3	120.0
1.1.2 Ажил олгогчоос нийгмийн даатгалд төлөх шимтгэл	1142.7	1716.3	1388.9	80.9	121.5
1.1.3. Байр ашиглалттай холбоотой зардал	2349.6	3685.6	2145.5	58.2	91.3
1.1.4. Хангамжийн бараа материал	326.4	650.5	357.0	54.9	109.4
1.1.5. Нормативт зардал	557.3	278.6	202.2	72.6	36.3
1.1.6. Эд хогшил, урсгал засварын зардал	118.1	402.2	140.2	34.9	118.8
1.1.7. Томилт зочны зардал	53.2	26.7	37.5	140.4	70.5
1.1.7. Бусдаар гүйцэтгүүлсэн ажил үйлчилгээний төлбөр	1012.7	1463.9	1023.6	69.9	101.1
1.1.8. Бараа үйлчилгээний бусад зардал	458.9	1475.8	572.5	38.8	124.7
1.2. Татаас ба урсгал шилжүүлэг	870.2	658.8	253.2	98.3	29.1
2.2 Хөрөнгийн зардал	2280.5	8529.4	3814.0	44.7	2.0 ²

Эх үүсвэр: Аймгийн ЗДТГ-ын Санхүү, төрийн сангийн хэлтэс



6.3 ОРОН НУТГИЙН ТӨСВИЙН ОРЛОГО, ЗАРЛАГА сумаар, 2020 оны 04 сарын эцэст

Үзүүлэлт	Орон нутгийн төсвийн орлого			Орон нутгийн төсвийн зарлага		
	Төлөв лөгөө	Гүйцэтгэл	Биелэлт	Төлөв лөгөө	Гүйцэт гэл	Биелэлт
	сая төгрөг		хувь	сая төгрөг		хувь
Дүн	17782.2	11866.2	66.7	31646.0	20812.6	65.8
Айраг	193.7	182.1	94.0	1045.4	739.1	70.7
Алтанширээ	169.5	167.8	99.0	695.1	415.7	59.8
Даланжаргалан	272.0	215.0	79.0	875.2	667.3	76.3
Дэлгэрэх	197.2	179.2	90.9	711.0	488.7	68.7
Иххэт	208.4	160.0	76.8	850.6	580.1	68.2
Мандах	150.0	160.7	107.1	740.8	467.8	63.1
Өргөн	200.1	169.6	84.7	758.3	510.4	67.3
Сайхандулаан	148.5	124.8	84.1	662.3	411.2	62.1
Улаанбадрах	186.0	169.0	90.9	717.8	424.6	59.1
Хатанбулаг	278.3	216.7	77.9	1081.9	575.2	53.2
Хөвсгөл	189.9	186.6	98.3	730.8	455.1	62.3
Эрдэнэ	215.3	207.4	96.3	892.9	589.3	66.0
Сайншанд	1106.4	1141.4	103.2	6855.7	5181.8	75.6
Замын-Үүд	2159.3	883.2	40.9	4790.0	3066.0	64.0
Санхүү, төрийн сангийн хэлтэс	12107.8	7702.7	63.6	10238.2	6240.3	61.0

Эх үүсвэр: Аймгийн ЗДТГ-ын Санхүү, төрийн сангийн хэлтэс

6.4 УЛСЫН НЭГДСЭН ТӨСӨВТ ТӨВЛӨРҮҮЛСЭН ОРЛОГО, 2020 оны 04 сарын эцэст

	2019 I-IV	2020 I-IV			2020 I-IV 2019 I-IV
		Төлөвлөгөө	Гүйцэтгэл	Биелэлт	
	сая төгрөг			хувь	
Татварын орлого-БҮГД	1187.4	3747.7	4183.9	111.6	3.5 ²
1. ААНБ-ын орлогын албан татвар	153.0	267.0	395.2	148.0	2.6 ²
2. Дотоодын бараа үйлчилгээний татвар	596.9	2297.0	2696.1	117.4	4.5 ²
3. Ашигт малтмалын нөөц ашигласны төлбөр	197.9	942.1	757.2	80.4	3.8 ²
4. Агаарын бохирдлын төлбөр	220.1	240.7	178.2	74.0	81.0
5. Өсөн нэмэгдэх ашигт малтмалын нөөц ашигласны төлбөр	19.5	0.0	156.9		8.0 ²
6. Ус бохирдуулсны төлбөр		0.9	0.3	34.5	

Тайлбар :- ² Дахин их

Эх үүсвэр: Татварын хэлтэс



ДОЛОО. ҮНЭ

7.1 ХЭРЭГЛЭЭНИЙ ҮНИЙН ИНДЕКС / нэр төрлөөр/

	ЖИН	2020-IV 2019-IV	2020-IV 2020-III
ЕРӨНХИЙ ИНДЕКС	хувь	105.6	99.7
01. ХҮНСНИЙ БАРАА, СОГТУУРУУЛАХ БУС УНДАА	0.361	112.3	101.3
01.1 ХҮНСНИЙ БАРАА	0.338	112.5	101.4
01.2 СОГТУУРУУЛАХ БУС УНДАА	0.023	110.5	100.0
02. СОГТУУРУУЛАХ УНДАА, ТАМХИ, МАНСУУРУУЛАХ БОДИС	0.026	102.2	100.2
02.1 СОГТУУРУУЛАХ УНДАА	0.011	103.8	100.3
02.2 ТАМХИ	0.015	101.3	100.1
03. ХУВЦАС, БӨС БАРАА, ГУТАЛ	0.181	106.3	100.6
03.1 ХУВЦАС, БӨС БАРАА	0.130	104.9	100.9
03.2 ГУТАЛ	0.050	109.6	99.9
04. ОРОН СУУЦ, УС, ЦАХИЛГААН, ХИЙН БОЛОН БУСАД ТҮЛШ	0.096	104.6	99.5
04.1 ОРОН СУУЦНЫ БОДИТ ТҮРЭЭС	0.008	100.0	100.0
04.2 ОРОН СУУЦНЫ ТЕХНИКИЙН БОЛОН ЗАСВАРЫН ҮЙЛЧИЛГЭЭ	0.024	101.3	98.5
04.3 УСАН ХАНГАМЖ БОЛОН ОРОН СУУЦНЫ БУСАД ҮЙЛЧИЛГЭЭ	0.014	100.0	100.0
04.4 ЦАХИЛГААН, ХИЙН БОЛОН БУСАД ТҮЛШ	0.051	109.5	100.0
05. ГЭР АХУЙН ТАВИЛГА, ГЭР АХУЙН БАРАА	0.062	104.4	100.1
05.1 ГЭР АХУЙН ТАВИЛГА, ХЭРЭГСЭЛ, ХИВС БОЛОН ШАЛНЫ БУСАД ДЭВСГЭР	0.015	102.1	100.0
05.2 ГЭР АХУЙН ОЁМОЛ, НЭХМЭЛ ЭДЛЭЛ	0.006	105.7	103.5
05.3 ГЭР АХУЙН ЦАХИЛГААН БАРАА	0.021	103.8	100.0
05.4 ГЭР АХУЙН ШИЛЭН ЭДЛЭЛ, САВ СУУЛГА	0.005	104.4	100.0
05.5 ГЭР АХУЙ, ЦЭЦЭРЛЭГИЙН ЗОРИУЛАЛТТАЙ ХӨДӨЛМӨРИЙН БАГАЖ ХЭРЭГСЭЛ	0.001	101.2	96.4
05.6 ГЭР АХУЙН ЦЭВЭРЛЭГЭЭНИЙ БОЛОН БУСАД ЖИЖИГ БАРАА, ГЭРИЙН ҮЙЛЧИЛГЭЭ	0.014	107.7	99.1
06. ЭМ, ТАРИА, ЭМНЭЛГИЙН ҮЙЛЧИЛГЭЭ	0.017	102.9	100.0
06.1 ЭМ, ТАРИА, ЭМНЭЛГИЙН ХЭРЭГСЭЛ	0.016	103.0	99.9
06.2 АМБУЛТОРЫН ҮЙЛЧИЛГЭЭ	0.000	103.2	103.2
06.3 ЭМНЭЛЭГТ ХЭВТЭЖ ҮЗҮҮЛСЭН ҮЙЛЧИЛГЭЭ	0.001	100.0	100.0
07. ТЭЭВЭР	0.140	96.6	95.3
07.1 ТЭЭВРИЙН ХЭРЭГСЛИЙН ХУДАЛДАН АВАЛТ	0.094	100.0	100.0
07.2 ХУВИЙН ТЭЭВРИЙН ХЭРЭГСЛИЙН ЗАСВАР, ҮЙЛЧИЛГЭЭ	0.035	91.7	89.7
07.3 ТЭЭВРИЙН ҮЙЛЧИЛГЭЭ	0.012	102.0	100.0
08. ХОЛБООНЫ ХЭРЭГСЭЛ, ШУУДАНГИЙН ҮЙЛЧИЛГЭЭ	0.049	100.0	100.0
09. АМРАЛТ, ЧӨЛӨӨТ ЦАГ, СОЁЛЫН БАРАА, ҮЙЛЧИЛГЭЭ	0.021	100.1	100.0
09.1 ДУУ, ДҮРС, ГЭРЭЛ ЗУРАГ, МЭДЭЭЛЛИЙГ БОЛОВСРУУЛАХ ТОНОГ ТӨХӨӨРӨМЖ	0.015	100.0	100.0
09.2 ЧӨЛӨӨТ ЦАГ, СОЁЛЫН ҮЙЛЧИЛГЭЭ	0.005	100.2	100.0
09.3 НОМ, СОНИН, БИЧГИЙН ХЭРЭГСЭЛ	0.002	100.0	100.0
10. БОЛОВСРОЛЫН ҮЙЛЧИЛГЭЭ	0.002	109.9	100.0
11. ЗОЧИД БУУДАЛ, НИЙТИЙН ХООЛ, ДОТУУР БАЙРНЫ ҮЙЛЧИЛГЭЭ	0.005	107.9	100.0
11.1 НИЙТИЙН ХООЛНЫ ҮЙЛЧИЛГЭЭ	0.005	111.2	100.0
11.2 ЗОЧИД БУУДАЛ ДОТУУР БАЙРНЫ ҮЙЛЧИЛГЭЭ	0.003	103.6	100.0
12. БУСАД БАРАА, ҮЙЛЧИЛГЭЭ	0.039	102.0	98.6
12.1 ХУВЬ ХҮНД ХАНДСАН ҮЙЛЧИЛГЭЭ	0.035	102.8	98.2
12.2 ХУВЬ ХҮНИЙ ЭД ЗҮЙЛ, ХЭРЭГЛЭЛ	0.002	100.1	99.4
12.4 ДААТГАЛ	0.002	100.0	100.0
12.3 САНХҮҮГИЙН ҮЙЛЧИЛГЭЭ	0.002	100.0	100.0



7.2.ХЭРЭГЛЭЭНИЙ БАРАА, ҮЙЛЧИЛГЭЭНИЙ ҮНЭ ТАРИФ, жил бүрийн 4 сарын эцэст

/Сайншанд сумын ажиглалтаар/

Хүнсний бараа, төгрөгөөр	Хэмжих нэгж	2016.IV	2017.IV	2018.IV	2019.IV	2020.IV	2020.IV 2019.IV
1. Гурил дээд зэрэг	кг	1233	1217	1366.67	1400	1517	108.4
1-р зэрэг	кг	1100	1000	1100	1100	1183	107.5
2. Талх	ш	700	1000	1400	1400	1567	111.9
3.Цагаан будаа	кг	2100	2100	2200	2233	2567	115.0
4. Шар будаа	кг	1600	1600	1600	2667	2433	91.2
5. Хонины мах	кг	6700	6900	6933	8167	9333	114.3
6. Үхрийн мах /цул /	кг	9500	9500	9500	11333	14000	123.5
7. Хиам	кг	6800	6500	6600	7600	8500	111.8
8. Шингэн сүү	л	2000	2150	2000	2000	2500	125.0
9. Тараг	л	2000	2200	2500	2500	2800	112.0
10. Элсэн чихэр	кг	1500	2267	2000	2000	2067	103.4
11. Хатуу чихэр /барбарис/	кг	4833	5500	5500	5333	5567	104.4
12.Мишка зөөлөн чихэр	кг	10000	9833	9750	9750	-	0.0
13. Ногоон цай	2 кг	5500	7000	*	*	*	0.0
14. Төмс	кг	933	800	1200	1200	1100	91.7
15. Байцаа	кг	2100	1500	1600	1400	2167	154.8
16. Сонгино	кг	1667	1433	1500	1400	1933	138.1
17. Шилтэй өргөст хэмх	ш	1900	1900	2000	2233	2500	112.0
18. Давс монгол	кг	617	667	700	717	783	109.2
19. Ургамлын тос	л	3150	3067	3133	3100	3267	105.4
20. Архи	0.5 л	7733	7950	8283	8867	9133	103.0

Тайлбар: * - үнийн сагс шинэчлэгдсэн

2. Орон сууц , цахилгаан

	Хэмжих нэгж	2016.IV	2017.IV	2018.IV	2019.IV	2020.IV	2020.IV 2019.IV
1. Халаалт. (НӨТ-тэй)	м2	385	385	385	385	385	100.0
2. Цэвэр ус (нөттэй)	тн	880	880	880	1320	1320	100.0
3. Цахилгаан	квт	112.6	113	118	118.2	130	110.0

3. Тээвэр холбооны үйлчилгээ

	Хэмжих нэгж	2016.IV	2017.IV	2018.IV	2019.IV	2020.IV	2020.IV 2019.IV
1. ТЗ-ын билет зөөлөн/УБ-СШ/	1 хүний	28700	28700	30600	30600	30600	100.0
2. Телевизорын хураамж	сарын	850	850	850	850	850	100.0
4. Автобензин А-80	л	1467	1563	1633	1750	1450	82.9



7.3 ГОЛ НЭРИЙН БАРААНЫ ДУНДАЖ ҮНЭ, хөрш зэргэлдээ аймгуудаар

/ 4 сарын 21-ний байдлаар /

№	НЭР ТӨРӨЛ	Хэмжих нэгж	Дорно говь	Өмнө говь	Дунд говь	Говь сүмбэр
			төгрөгөөр			
1.1 ТАЛХ, ГУРИЛ, БУДАА						
1	Гурил, дээд зэрэг	кг	1517	1730	1567	1683
2	Гурил, 1-рээрэг	кг	1183	1403	1283	1217
3	Гурил, 2-р зэрэг	кг	925	1073	975	950
4	Гоймон, 320 гр, "Алтан тариа" ХК, туузан	ш	850	867	867	873
5	Талх, орон нутгийн үйлдвэрийн, /том/	ш	1567	1247	1250	1283
6	Гурилан боов	кг	2067	2530	3167	2883
7	Жигнэмэг, Юбиллейние	ш	1283	1710	1300	1250
8	Цагаан будаа, задгай	кг	2567	2550	2433	2367
9	Шар будаа, задгай	кг	2433	3060	3325	1500
10	Элсэн чихэр	кг	2067	1933	1967	1683
1.2 МАХ, МАХАН БҮТЭЭГДЭХҮҮН						
11	Хонины мах	кг	9333	8750	7500	7500
12	Үхрийн мах, /цул/	кг	14000	-	-	10000
13	Адууны мах	кг	9167	10000	8000	8500
14	Ямааны мах	кг	8000	7750	7000	6500
15	Дотор мах, цувдай, цусгүй	кг	3667	2500	3000	3000
16	Хиам, чанасан	кг	8500	5587	9967	13000
1.3 ХАТААСАН, УТСАН ДАВСАЛСАН ЗАГАС, ЗАГСАЛСАН БҮТЭЭГДЭХҮҮН						
17	Далайн байцаа, 10 ширхэгтэй	ш	3167	3010	2875	3067
1.4 СҮҮ, СҮҮН БҮТЭЭГДЭХҮҮН						
18	Сүү, үнээний, задгай	л	2500	3500	3000	1800
19	Сүү, "Цэвэр сүү", савласан	л	3000	3063	3050	3050
20	Өтгөрүүлсэн сүү, "Сгущенка", 370 гр, ОХУ	ш	2033	3233	2233	2200
21	Тараг, задгай	л	2800	5000	3500	3000
22	Хорхой ааруул, задгай, чихэртэй	кг	15667	15000	27000	16167
23	Шар тос, цэвэр	кг	18333	20000	20000	20000
1.5 ЖИМС, ХҮНСНИЙ НОГОО						
24	Мандарин	кг	8000	9830	10000	1133
25	Алим, шар	кг	5833	5497	4250	5000
26	Усан үзэм, хүрэн	кг	11500	15333	-	9367
27	Үзэм, бор	кг	7000	6245	7333	6867
28	Хатаасан жимс, 100 гр, БНХАУ	г	1300	1200	1150	1050
29	Байцаа	кг	2167	1200	1750	2100
30	Улаан лооль, бөөрөнхий	кг	6667	4500	6650	5333
31	Амтат чинжүү	кг	6000	3800	5767	6000
32	Лууван	кг	1700	1400	1400	1567
33	Манжин	кг	3167	1500	2475	3867
34	Сонгино, кг, БНХАУ	кг	1933	1600	1600	2067
35	Сармис, 1 булцуу	1булцуу	533	350	563	500
36	Төмс, дотоод	кг	1100	1163	930	1117



Хүснэгт 7.3-ийн үргэлжлэл

1.6 ЯНЖУУР, ТАМХИ, ШАР АЙРАГ, ЖИМСНИЙ ДАРС						
37	Янжуур тамхи, "West", саарал өнгийн	ш	2700	3450	3783	3200
38	Янжуур тамхи, "Улааншонхор", хайрцаг	ш	1900	2133	2200	2075
39	Шар айраг, "Боргио", шилтэй, 0.5 л,	ш	1825	1850	1700	1925
1.7 ХӨВӨН БӨС БАРАА						
40	Дээлийн даавуу, 140 см өргөнтэй, цулгуй	м	11833	8000	19667	10500
41	Эрээн даавуу, 160 см энтэй	м	5500	4000	8333	6750
42	Торго, задгай цэцгэн хээтэй, 80 см өргөнтэй	м	10333	8000	20000	11000
43	Ширмэл дотрын материал, 160 см энтэй	м	5333	4500	6133	6000
1.8 ЭМ ТАРИА						
44	Парацетамол, 10ш, Моносфарм	10 ш	517	500	550	400
45	Ампциллин, 500 мг, 10ш	10 ш	1783	0	1600	1800
46	Витамин "С", үрлэн, савласан, 50ш	ш	367	383	375	350
47	Хлорфенамен, Монос	10 ш	1300	1300	1300	1300
48	Пенициллин, тариагаар	1 сая	360	-	-	-
49	Хөвөн, 50гр, боодолтой, дотоод	ш	1650	1583	1400	1450
1.9 ОРОН СУУЦНЫ УРСГАЛ ЗАСВАРЫН БАРАА, МАТЕРИАЛ						
50	Цагаан тосон будаг, байшинтай, БНХАУ	л	4500	4500	4867	5167
51	Цемент, БНХАУ	50 кг	9500	12000	11333	10667
52	Вакуум цонхны 2 давхар шилтэй, хуванцар хүрээтэй	1м2	85000	88750	102500	110000
53	Хадаас, 70 мм	100 гр	467	400	417	370
54	Монгол гэрийн модон хаалга, хээгүй	ш	190000	200000	-	-
55	Гэрийн гадуур бүрээс, цагаан ямбуу, 5 ханатай гэрийн	ш	95000	70000	80000	95000
1.10 ОРОН СУУЦТАЙ ХОЛБОГДОХ ЗАРДАЛ						
56	Халаалт	1м2	385	334	500	400
1.11 СУУЦНЫ ЦАХИЛГААН ХАНГАМЖТАЙ ХОЛБОГДСОН ЗАРДАЛУУД						
57	Орон сууцны цахилгаан	1квт	111.0	120.0	110.0	130.0
58	Гэр хорооллын цахилгаан	1квт	130.0	100.0	130.0	110.0
1.12 ХАТУУ ТҮЛШ						
59	Түлшний мод, шуудайгаар	ш	5000	3500	5000	4000
60	Нүүрс, 1 шуудай	40 кг	7000	1500	13000	3500
1.13. ШАТАХ, ТОСЛОХ МАТЕРИАЛ						
61	Бензин, А-80, 1 литр	л	1450	1443	1450	1470
62	Бензин, А-92,1 литр	л	1550	1600	1560	1517
63	Дизелийн түлш, 1 литр	л	2260	2290	2190	2237
1.14 АВТО ЗАМЫН ЗОРЧИГЧ ТЭЭВРИЙН ҮЙЛЧИЛГЭЭ						
64	Хот доторх таксины хөлс	1 км	1000	2750	1000	800
65	УБ- аймгийн төвийн таксины хөлс, нэг талдаа	1 хүний	22400**	28500	13200**	15000**

* 1 километрийн үнэ

- Тухайн сард худалдаанд байхгүй

**- Автобусны үнэ 1 талдаа

* -Тэмээний махны үнэ



НАЙМ. ХӨДӨӨ АЖ АХУЙ

8.1 МАЛ ТӨЛЛӨЛТ, ТӨЛ БОЙЖИЛТ, малын төрлөөр, жил бүрийн 04 сард

Малын төрөл	Төллөсөн хээлтэгч		Төлөлтийн хувь		Бойжиж буй төл		Хорогдсон төл	
	2019 I-IV	2020 I-IV	2019 I-IV	2020 I-IV	2019 I-IV	2020 I-IV	2019 I-IV	2020 I-IV
	толгойн тоо		хувь		толгойн тоо			
Бүгд	535483	573889	57.6	56.8	538033	575907	230	395
Адуу	3803	7563	8.4	15.2	3801	7563	2	
Үхэр	4385	9263	13.8	25.3	4383	9256	2	7
Тэмээ	4895	5246	28.9	30.5	4889	5242	6.0	4
Хонь	288554	300231	68.9	66.6	289718	301282	119	168
Ямаа	233846	251586	56.1	55.2	235242	252564	101	216

8.2 МАЛ ТӨЛЛӨЛТ, ТӨЛ БОЙЖИЛТ, сумаар, жил бүрийн 04 сард

Сумын нэр	Төллөсөн хээлтэгч		Төлөлтийн хувь		Бойжиж буй төл		Хорогдсон төл	
	2019 I-IV	2020 I-IV	2019 I-IV	2020 I-IV	2019 I-IV	2020 I-IV	2019 I-IV	2020 I-IV
	толгойн тоо		хувь		толгойн тоо			
Бүд	535483	573889	57.6	56.8	538033	575907	230	395
Айраг	43694	62402	59.6	76.7	43767	62402	0	
Алтанширээ	49763	52727	82.6	81.7	49763	53208	0	0
Даланжаргал	65194	56039	83.7	65.9	65194	56069	0	
Дэлгэрэх	47599	61529	51.6	60.5	48084	61902	84	80
Иххэт	47014	44677	61.7	54.8	47014	44677	0	0
Мандах	39779	32724	56.9	43.2	39779	32724	0	0
Өргөн	39432	47792	58.4	64.5	39842	47657	0	135
Сайхандулаа	46470	35388	61.9	45.2	46470	35396	0	
Улаанбадрах	32095	34273	54.3	53.6	32129	34273	0	
Хатанбулаг	33612	42700	34.2	41.1	33612	42700	0	
Хөвсгөл	22529	31535	39.8	50.7	22529	31535	0	
Эрдэнэ	28647	36872	51.0	58.5	28825	37221	0	5
Сайншанд	31454	28145	59.0	47.6	32819	29175	146	57
Замын-Үүд	8201	7086	61.4	45.1	8206	6968	0	118



8.3 ЗҮЙ БУСААР ХОРОГДСОН ТОМ МАЛ, малын төрлөөр, жил бүрийн 04 сард

Малын төрөл	Хорогдсон мал		Оны эхний малд эзлэх хувь		Өвчнөөр хорогдсон мал		Өвчнөөр хорогдсон малын эзлэх хувь	
	2019 I-IV	2020 I-IV	2019 I-IV	2020 I-IV	2019 I-IV	2020 I-IV	2019 I-IV	2020 I-IV
	толгойн тоо		хувь		толгойн тоо		хувь	
Бүгд	404	314	0.02	0.01	124	37	30.7	11.8
Адуу	14	10	0.01	0.01	5	0	35.7	0.0
Үхэр	13	21	0.02	0.02	4	4	30.8	19.0
Тэмээ	12	5	0.03	0.01	5	2	41.7	0.0
Хонь	187	66	0.02	0.01	50	6	26.7	9.1
Ямаа	178	212	0.02	0.02	60	25	33.7	11.8

8.4 ЗҮЙ БУСААР ХОРОГДСОН ТОМ МАЛ, сумаар, жил бүрийн 04 сард

Сумын нэр	Хорогдсон мал		Оны эхний малд эзлэх хувь		Өвчнөөр хорогдсон мал		Өвчнөөр хорогдсон малын эзлэх хувь	
	2019 I-IV	2020 I-IV	2019 I-IV	2020 I-IV	2019 I-IV	2020 I-IV	2019 I-IV	2020 I-IV
	толгойн тоо		хувь		толгойн тоо		хувь	
Бүд	404	314	0.02	0.01	124	37	30.7	11.8
Айраг	0	0	0.0	0.0	0	0	0.0	0.0
Алтанширээ	0	0	0.0	0.0	0		0.0	0.0
Даланжаргал	0	0	0.0	0.0	0		0.0	0.0
Дэлгэрэх	98	29	0.1	0.01	2	0	2.0	0.0
Иххэт	0	0	0.0	0.0	0	0	0.0	0.0
Мандах	0	6	0.0	0.0	0	6	0.0	100.0
Өргөн	5	5	0.0	0.0	5	0	100.0	0.0
Сайхандулаа	2	2	0.0	0.0	2	0	100.0	0.0
Улаанбадрах	0	0	0.0	0.0	0		0.0	0.0
Хатанбулаг	6	0	0.0	0.0	6	0	0.0	0.0
Хөвсгөл	2	13	0.0	0.0	0	0	0.0	0.0
Эрдэнэ	0	66	0.0	0.04	0	1	0.0	1.5
Сайншанд	258	63	0.2	0.05	109	0	42.2	0.0
Замын-Үүд	33	130	0.1	0.24	0	30	0.0	23.1



8.5 ХАА-н БҮТЭЭГДЭХҮҮНИЙ ҮНИЙН СУДАЛГАА, жил бүрийн 04 сарын эцэст

	2016 IV	2017 IV	2018 IV	2019 IV	2020 IV
	төгрөг				
Ингэний сүү	2000	2000		2500	3500
Ямааны ноолуур	60000	55000	84000	100000	48000
Тэмээний шир	10000		20000	12000	
Адууны шир	15000		10000	5000	
Үхрийн шир	15000		20000	3000	
Хонины арьс	1000		1500	500	
Ямааны арьс	500				

8.6 МАЛЫН ҮНИЙН СУДАЛГАА, сумаар, 2020 оны 04 сарын эцэст

	Ат	Соеолон үрээ	Хязаалан гуна	Эр хонь	Эр ямаа
	мянган төгрөг				
Айраг	1200.0	800.0	1500.0	200.0	150.0
Алтанширээ	1200.0	1000.0	2000.0	200.0	120.0
Даланжаргалан	-	-	-	-	-
Дэлгэрэх	1000.0	850.0	1200.0	200.0	120.0
Иххэт	1200.0	1000.0	1500.0	200.0	100.0
Мандах	900.0	650.0	1200.0	160.0	110.0
Өргөн	1200.0	1100.0	1700.0	180.0	130.0
Сайхандулаан	1000.0	700.0	1000.0	170.0	100.0
Улаанбадрах	1400.0	800.0	1500.0	170.0	123.0
Хатанбулаг	1200.0	-	-	150.0	130.0
Хөвсгөл	1100.0	870.0	800.0	140.0	110.0
Эрдэнэ	1000.0	700.0	1000.0	150.0	150.0
Сайншанд	1200.0	800.0	1000.0	150.0	140.0
Замын-үүд	1100.0	1000.0	1200.0	200.0	150.0



ЕС. АЖ ҮЙЛДВЭР

9.1 НИЙТ БА БОРЛУУЛСАН БҮТЭЭГДЭХҮҮН, оны үнээр

	Нийт бүтээгдэхүүн			Борлуулалтын орлого		
	2019 I-IV	2020 I-IV	2020 I-IV 2019 I-IV	2019 I-IV	2020 I-IV	2020 I-IV 2019 I-IV
	сая.төг		хувь	сая.төг		хувь
Дүн	55875.0	28569.1	51.1	100996.9	66955.1	66.3
А. Өмчийн төрлөөр						
- төрийн	3727.0	4281.5	114.9	4271.8	5232.8	122.5
- хувийн	52148.0	24287.6	46.6	96725.1	61722.3	63.8
Б. ААН-ийн хэлбэрээр						
- Хоршоо	0.3	1.4	4.6 ²	0.3	1.9	6.3 ²
- Компани	51895.3	24019.5	46.3	96401.5	61389.3	63.7
- УУГ	3727.0	4281.5	114.9	4271.8	5232.8	122.5
- Өрхийн аж ахуй	252.4	266.7	105.7	323.3	331.1	102.4

9.2 АЖ ҮЙЛДВЭРИЙН ЖИГД АЖИЛЛАГАА, сараар, оны үнээр

		Ажиллагчид	НБ	ББ	Сар бүрийн дүнд эзлэх хувь	
		тоо	сая.төг		хувь	
2019	I сар	711	13338.8	24489.3	23.9	24.2
	II сар	1367	18995.3	13384.9	34.0	13.3
	III сар	1781	7585.9	28589.0	13.6	28.3
	IV сар	1812	15955.0	34533.7	28.6	34.2
	Дүн		55875.0	100996.9	100.0	100.0
2020	I сар	1777	4474.4	18553.0	15.7	27.7
	II сар	1811	1951.2	4682.1	6.8	7.0
	III сар	1442	7399.5	12020.9	25.9	18.0
	IV сар	1535	14744.0	31699.1	51.6	47.3
	Дүн		28569.1	66955.1	100.0	100.0



9.3 АЖ ҮЙЛДВЭРИЙН САЛБАРЫН БҮТЭЭГДЭХҮҮНИЙ ҮЙЛДВЭРЛЭЛ, дэд салбараар, оны үнээр, жил бүрийн эхний 04 сард

Салбар	2018 I-IV	2019 I-IV	2020 I-IV	2020 I-IV 2019 I-IV
	сая.төг			хувь
Дүн	50146.5	55875.0	28569.1	51.1
Уул уурхай олборлох аж үйлдвэр	27126.5	30394.6	8718.1	28.7
Нүүрс олборлолт	27126.5	30394.6	6428.7	21.2
Бусад ашигт малтмал олборлолт			2289.4	
Боловсруулах аж үйлдвэр	19808.5	21753.4	15569.6	71.6
Хүнсний бүтээгдэхүүн үйлдвэрлэл	512.7	391.3	418.0	106.8
мах, махан бүтээгдэхүүн үйлдвэрлэл	252.0	41.7	30.0	71.9
сүү, сүүн бүтээгдэхүүн үйлдвэрлэл	65.5	74.7	84.2	112.7
хүнсний бусад бүтээгдэхүүн үйлдвэрлэл	195.2	274.9	303.8	110.5
Хувцас үйлдвэрлэл	21.5	22.6	31.5	139.4
Гутал үйлдвэрлэл	2.4	6.1	12.1	198.4
Мод, модон эдлэл үйлдвэрлэл	26.1	21.7	31.7	146.1
Машин тоног төхөөрөмжөөс бусад төмөр эдлэл үйлдвэрлэл			5.5	
Боловсруулах үйлдвэрийн бусад	19245.8	21311.7	15070.8	70.7
Цахилгаан, дулааны эрчим хүч үйлдвэрлэлт усан хангамж	3211.5	3727.0	4281.4	114.9
Цахилгаан, дулаан, уур үйлдвэрлэл	2607.7	3110.5	3675.8	118.2
Ус ариутгал, усан хангамж	603.8	616.5	605.6	98.2

Тайлбар :- ² Дахин их



9.4 БҮТЭЭГДЭХҮҮН ҮЙЛДВЭРЛЭЛТ, БОРЛУУЛАЛТ, СУМААР, ОНЫ ЭЦЭСТ

	Мэдээлэлд хамрагдсан нэгж		Нийт үйлдвэрлэлт		
	2019 I-IV	2020 I-IV	2019 I-IV	2020 I-IV	2020 I-IV 2019 I-IV
	Тоо		Сая.төг		Хувь
Дүн	74	68	55875.0	28596.1	51.2
Айраг	3	3	14.0	14.0	100.0
Алтанширээ	4	4	4.0	3.0	74.3
Даланжаргалан	5	4	15442.1	18269.5	118.3
Дэлгэрэх	1		0.3		0.0
Иххэт	3	3	6.4	2298.3	148.6 ²
Мандах	3	1	1664.92	9.1	0.5
Өргөн	4	6	8042.6	789.4	9.8
Сайхандулаан	1		1.4		0.0
Улаанбадрах	4	3	3.6	1.0	26.7
Хатанбулаг	0	1	0.0	0.1	
Хөвсгөл	4	4	26368.1	2015.8	7.6
Эрдэнэ	5	1	7.13	0.8	11.2
Сайншанд	28	24	2623.1	3280.5	125.1
Замын-Үүд	9	14	1697.4	1914.7	112.8

9.4 Хүснэгтийн үргэлжлэл:

Сумын нэр	Дулаан		Ус түгээлт		Сувагжуулалт		Савласан цэвэр ус	
	2019 I-IV	2020 I-IV	2019 I-IV	2020 I-IV	2019 I-IV	2020 I-IV	2019 I-IV	2020 I-IV
	мян.кв.цаг		мян.м3		мян.м3		мян.л	
Дүн	98.4	118	360.5	340.3	231.4	250.5	597.8	534.9
Айраг								
Алтанширээ								
Даланжаргалан								
Дэлгэрэх								
Иххэт								
Мандах								
Өргөн							3.3	2.3
Сайхандулаан								
Улаанбадрах								
Хатанбулаг								
Хөвсгөл								
Эрдэнэ								
Сайншанд	41.3	38.4	195.3	223.5	143.2	168.2	217.3	229.1
Замын-Үүд	57.1	79.6	165.2	116.8	88.2	82.3	377.2	303.5



9.4 Хүснэгтийн үргэлжлэл:

Сумын нэр	Талх		Нарийн боов		Бялуу		Хиам	
	2019 I-IV	2020 I-IV	2019 I-IV	2020 I-IV	2019 I-IV	2020 I-IV	2019 I-IV	2020 I-IV
	тн		тн		тн		тн	
Дүн	54.7	102.0	45.2	23.7	1.1	0.6	7.9	4.7
Айраг	2.8	2.4						
Алтанширээ	1.1	1.2	0.1	0.0				
Даланжаргалан			2.8	3.5				
Дэлгэрэх								
Иххэт	4.5	15.6						
Мандах			0.01					
Өргөн	0.4	0.3	0.2	0.2	0.02	0.03		
Сайхандулаан								
Улаанбадрах	0.2	0.2						
Хатанбулаг								
Хөвсгөл	0.8	0.8						
Эрдэнэ	0.4	0.5		0.01				
Сайншанд	24.9	47.6	20.8	7.0	0.73	0.3	7.9	4.7
Замын-Үүд	19.6	33.4	21.31	12.9	0.39	0.3		

9.4 Хүснэгтийн үргэлжлэл:

Сумын нэр	Сүүн бүтээгдэхүүн		Хэрчсэн гурил		Банш, бууз		Гутал	
	2019 I-IV	2020 I-IV	2019 I-IV	2020 I-IV	2019 I-IV	2020 I-IV	2019 I-IV	2020 I-IV
	мян.л		мян.тн		тн		ширхэг	
Дүн	27.0	20.3	3.6	21.9	1.3	1.1	98	113
Айраг							98	105
Алтанширээ			0.5	0.6				
Даланжаргалан								
Дэлгэрэх								
Иххэт			0.2	1.8				
Мандах								
Өргөн				0.1				
Сайхандулаан								
Улаанбадрах			0.2	0.3				
Хатанбулаг				0.03				
Хөвсгөл			0.2	0.1				
Эрдэнэ			0.1		0.01			
Сайншанд	27.0	20.3	1.9	18.03	1.3	1.1		
Замын-Үүд			0.5	0.9				8.0



9.4 Хүснэгтийн үргэлжлэл:

Сумын нэр	Нүүрс		Шохой		Вакуум цонх		Цаасан уут	
	2019 I-IV	2020 I-IV	2019 I-IV	2020 I-IV	2019 I-IV	2020 I-IV	2019 I-IV	2020 I-IV
	мян.тн		тн		м2		мян.ш	
Дүн	362.2	120.6	8000	9850	401.5	710.2		5.0
Айраг								
Алтанширээ	54.5	85.8						
Даланжаргалан								
Дэлгэрэх								
Иххэт								
Мандах	13.7							
Өргөн			8000	9850				
Сайхандулаан								
Улаанбадрах								
Хатанбулаг								
Хөвсгөл	294	34.8						
Эрдэнэ								
Сайншанд					401.5	710.2		5.0
Замын-Үүд								

9.4 Хүснэгтийн үргэлжлэл:

Сумын нэр	Модон эдлэл		Дээл		Жижиг оёдол		Хайрга	
	2019 I-IV	2020 I-IV	2019 I-IV	2020 I-IV	2019 I-IV	2020 I-IV	2019 I-IV	2020 I-IV
	мян.төг		ш		мян.төг		мян.м3	
Дүн	21723.0	30571.7	187	104	9043.5	6319.3	1.2	6.3
Айраг					4602.5	1455.3		
Алтанширээ			10	4		305.0		
Даланжаргалан			13	27	1022.0	1530.0		
Дэлгэрэх	300.0							
Иххэт								
Мандах			51	30	910.0	1700.0		
Өргөн			2	10		430.0		
Сайхандулаан			20					
Улаанбадрах			3					
Хатанбулаг								
Хөвсгөл			3	33	374.0	899.0		
Эрдэнэ			85		2135.0			
Сайншанд	21423.0	30571.7					0.7	1.3
Замын-Үүд							0.5	5.0



АРАВ. БАЙГАЛЬ ОРЧИН

10.1 ЦАГ УУРЫН ҮЗҮҮЛЭЛТҮҮД, СУМААР, 2020 ОНЫ 04 САРД

Станцын нэр	Агаарын температур			Хөрсний температур			Салхины хурд		Тунадасны хэмжээ		Бэлчээрийн ургамал	
	Дундаж	Хамгийн их	Хамгийн бага	Дундаж	Хамгийн их	Хамгийн бага	их хурд	10м/с-ээс дээш салхитай өдөр	нийлбэр	Тунадастай өдөр	Дундаж өндөр	Ургац
	хэм						метр/секунд		миллиметр		см	ц/га
Айраг	8.9	29	-10	15	53.0	-	16	9	0	1	2	-
Алтанширээ	8.9	31	-10	15	53.0	-12	12	9	0.4	1	1	-
Дэлгэрэх	7.1	27	-10	12	54.0	-12	18	19	1.5	2	-	-
Иххэт	*											
Мандах	7.6	29	-10	12	53.0	-14	17	16	1	1	-	-
Өргөн	9.4	29	-	16	-	-11	14	8	0.6	1	2	-
Сайхандулаан	8.8	28	-9	18	-	-	14	9	0.9	1	1	-
Улаанбадрах	10.0	-	-8	18	-	-	12	7	2.5	1	1	-
Хатанбулаг	10.3	-	-7	17	54.0	-12	17	7	5	1	3	0
Хөвсгөл	9.1	33	-6	14	51.0	-11	19	15	7.5	1	2	-
Эрдэнэ	7.1	30	-10	11	51.0	-14	21	14	1.1	1	2	-
Сайншанд	8.6	29	-8	13	52.0	-9	21	18	0.7	2	0	-
Замын-Үүд	7.9	32	-10	13	53.0	-11	19	8	4.2	2	3	0

Эх үүсвэр: Цаг уур орчны шинжилгээний газар