



ДОРНОГОВЬ АЙМГИЙН СТАТИСТИКИЙН ХЭЛТЭС

Дорноговь аймгийн
нийгэм, эдийн засгийн
танилцуулга

ДОРНОГОВЬ АЙМГИЙН НИЙГЭМ, ЭДИЙН ЗАСГИЙН ТАНИЛЦУУЛГА

2020/03



Мэдээллийн нэгдсэн лавлах: WWW.1212.MN

ГАРЧИГ

Товч танилцуулга.....	1-14
Нийгэм, эдийн засгийн үндсэн үзүүлэлтүүд.....	15
Нэг. Эрүүл мэнд.....	16-17
Хоёр. Хөдөлмөр эрхлэлт	18-20
Гурав. Нийгмийн даатгал, халамж.....	21-24
Дөрөв. Гэмт хэрэг.....	25-26
Тав. Мөнгө,зээл	26
Зургаа. Төсөв, санхүү	28-29
Долоо. Үнэ.....	30-33
Найм. Хөдөө аж ахуй	34-36
Ес. Аж үйлдвэр.....	37-41
Арав. Тээвэр	42
Арван нэг. Байгаль орчин.....	43

ДОРНОГОВЬ АЙМГИЙН НИЙГЭМ, ЭДИЙН ЗАСГИЙН БАЙДАЛ

(2020 оны 03 дугаар сарын байдлаар)

Нэг. Нийгмийн үзүүлэлт

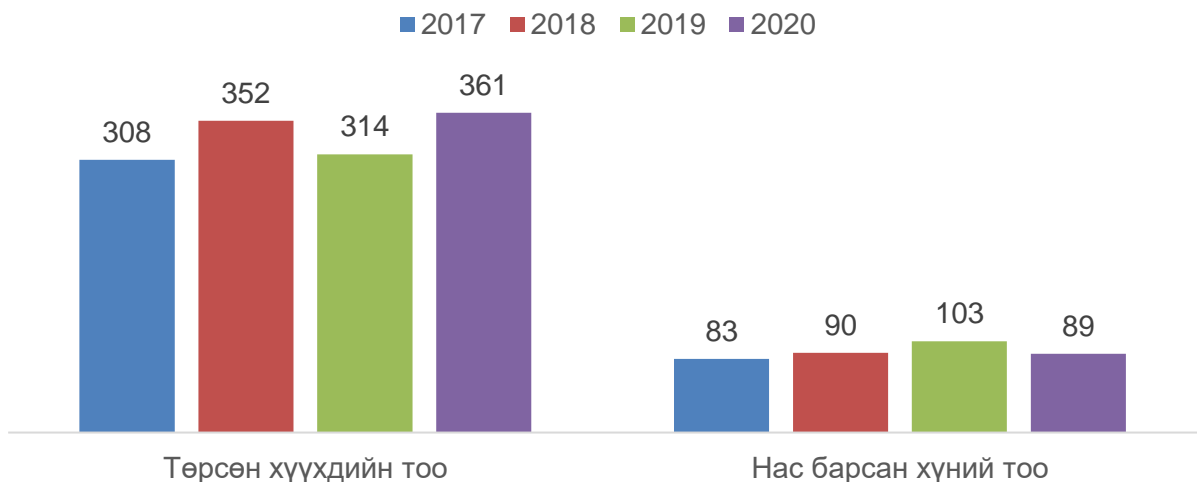


1.1 Хүн ам

Дорноговь аймгийн хэмжээнд 2020 оны 03 сард 359 эх амаржиж, 361 хүүхэд шинээр мэндэлж, 89 хүн нас барсан байна. Амаржсан эхийн тоо өмнөх оны мөн үеэс 49(15.8%)-өөр, төрсөн хүүхдийн тоо өмнөх оны мөн үеэс 47(15.0%)-оор тус тус өсч, нас барсан хүний тоо өмнөх оны мөн үеэс 14(13.6%)-оор буурсан байна.

Хүн амын цэвэр өсөлт 272 болж 2019 оны мөн үеийнхээс 61(28.9%)-ээр өссөн байна. 1000 хүнд ногдох төрөлт 5.1, нас баралт 1.3 байгаа нь өмнөх оны мөн үетэй харьцуулахад төрөлт 0.6 пунктээр өсч, нас баралт өмнөх оны мөн үеэс 0.2 пунктээр буурсан байна.

Зураг. Төрсөн хүүхэд, нас барсан хүний тоо. 2017-2020 оны 03 сард



Он гарсаар нялхсын эндэгдэл 7 байгаа нь өмнөх оны мөн үеэс 3.5 дахин өсчээ.



1.2 Эрүүл мэнд

2020 оны 03 сарын байдлаар 104.4 мянган хүнд амбулаторийн үзлэг хийсэн нь өмнөх оны мөн үеэс 7.6 хувиар, 4.9 мянган хүн эмнэлэгт хэвтэж эмчлүүлсэн нь өмнөх оны мөн үеэс 14.0 хувиар тус тус өсч, 2.9 мянган хүн урьдчилан сэргийлэх тарилгад хамрагдсан нь өмнөх оны мөн үетэй адил хэмжээнд байна.

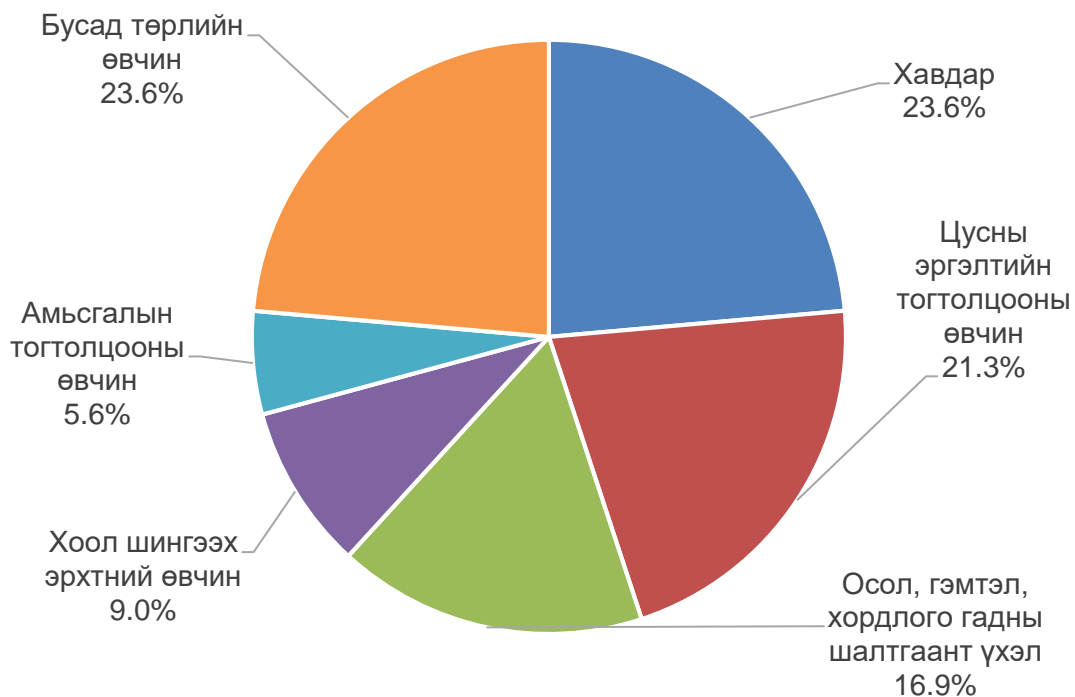


2020 оны 03 сард 474 эх жирэмсний хяналтанд орсны 91.6 хувь буюу 434 эх жирэмсний эхний 3-н сард хяналтанд хамрагджээ. Жирэмсний хяналтанд хугацаандаа орсон эхийн эзлэх хувь өмнөх оны мөн үеэс 3.2 пунктээр өссөн байна.

Түргэн тусламжийн дуудлага 6.1 мянган удаа гарсны 1.1 мянга буюу 18.0 хувь нь алсын дуудлага байв. Өмнөх оны мөн үетэй харьцуулбал нийт түргэн тусламжийн дуудлага өмнөх оны мөн үеэс 7.0 хувиар, алсын дуудлага өмнөх оны мөн үеэс 37.5 хувиар тус тус өссөн байна.

Он гарсаар ослын улмаас 654 хүн бэртэж, 15 иргэний амь нас энджээ. Өмнөх оны мөн үетэй харьцуулбал бэртэж гэмтсэн хүний тоо 69(11.8%)-өөр өсч, нас барсан хүний тоо 5(25.0%)-аар буурсан байна.

Зураг. Нас баралт, өвчний шалтгаанаар, хувь. 2020 оны 02 сард



Нас баралтыг өвчний шалтгаанаар авч үзэхэд хавдар 23.6 хувь, бусад төрлийн өвчин 23.6 хувь, цусны эргэлтийн тогтолцооны өвчин 21.3 хувь, осол гэмтэл, хордлого гадны шалтгаант үхэл 16.9 хувь, хоол шингээх эрхтний өвчин 9.0 хувь, амьсгалын тогтолцооны өвчин 5.6 хувийг тус тус эзэлж байна.

Халдварт өвчний 220 тохиолдол бүртгэгдсэн нь өмнөх оны мөн үеэс 24-өөр буюу 12.2 хувиар өсчээ. Халдварт өвчний тохиолдол өсөхөд сүрьеэ 88.9 хувиар, заг хүйтэн 2.2 дахин өссөн нь тус тус голлон нөлөөлжээ.



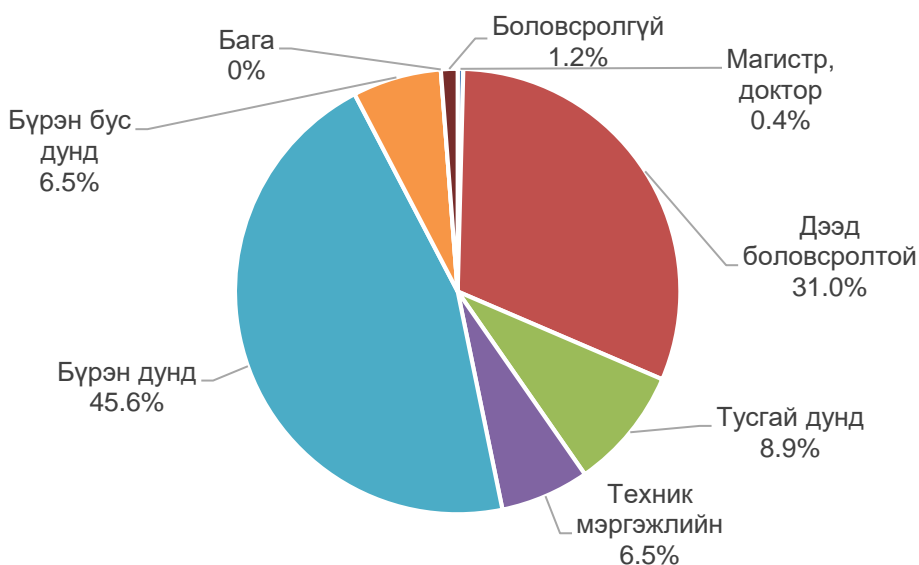
1.3 Бүртгэлтэй ажилгүй иргэн

Хөдөлмөрийн хэлтэст ажил хайж бүртгүүлсэн иргэд 2020 оны 03 сарын эцэст 248 болсны 218(87.9%) нь бүртгэлтэй ажилгүй иргэд, 30 (12.1%) нь ажилтай боловч өөр ажил хайж байгаа иргэд байна.

Нийт бүртгэлтэй ажилгүй иргэд нь өмнөх оны мөн үеийнхээс 409(62.3%) хүнээр, өмнөх сараас 81(24.6%) хүнээр тус тус буурчээ.

Бүртгэлтэй ажилгүй иргэдийн боловсролын түвшинг харахад 113(45.6%) нь бүрэн дунд, 77(31.0%) нь дээд, 22(8.9%) нь тусгай дунд, 16(6.5%) нь бүрэн бус дунд, 16(6.5%) нь техник мэргэжлийн, 3(1.2%) боловсролгүй, 1(0.4%) магистр, докторын боловсролтой иргэд эзэлж байна.

Зураг. Ажилгүй иргэдийн тоо, боловсролоор, хувиар, 2020 оны 03 сарын эцэст



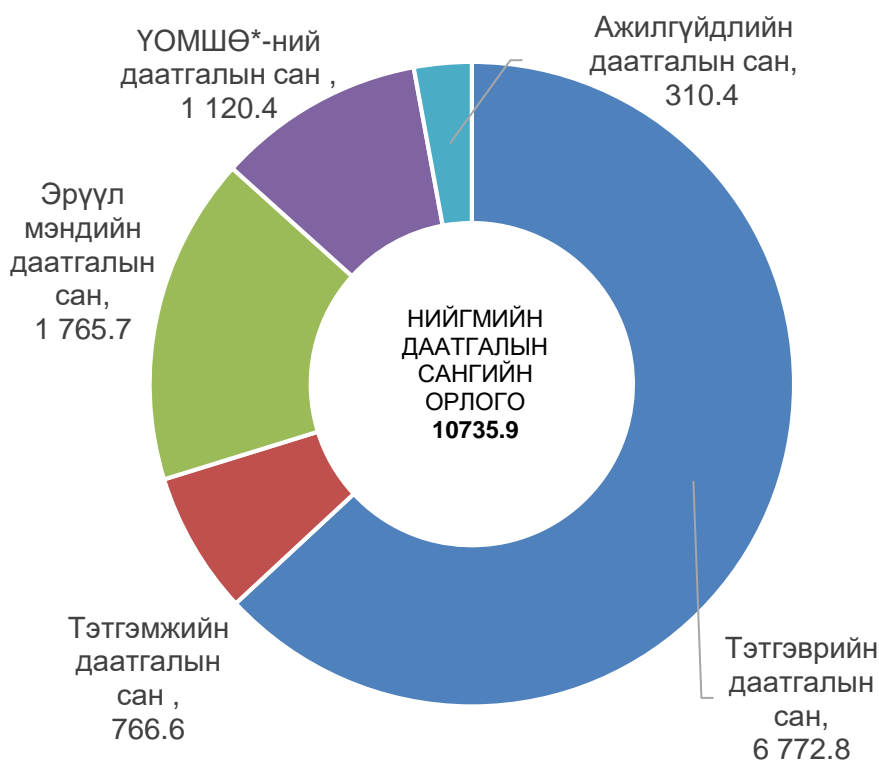
Хөдөлмөрийн хэлтэст 2020 оны эхний 3 сарын байдлаар 32 иргэн шинэ ажлын байранд орж, бүртгэлтэй байсан 20 иргэн ажилд зуучлагдан орж, өмнөх сарын бүртгэлээс 198 иргэн ажил идэвхтэй хайхгүй байгаа шалтгаанаар хасагдсан байна.



1.4 Нийгмийн даатгал, халамж

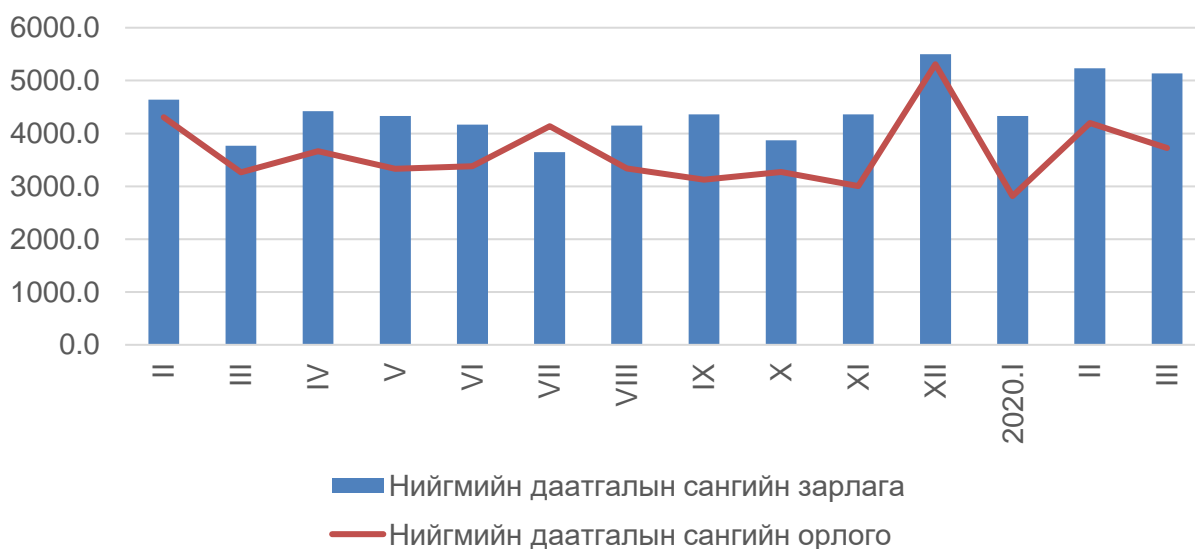
Нийгмийн даатгалын хэлтсийн мэдээллээр нийгмийн даатгалын сангийн орлого 2020 оны 03 сарын байдлаар 10735.9 сая төгрөг болж, өмнөх оны мөн үеэс 643.6 (6.4%) сая төгрөгөөр өссөн байна. Нийгмийн даатгалын сангийн орлого 2020 оны 03 сард өмнөх оны мөн үеэс 643.6 сая төгрөгөөр нэмэгдэхэд тэтгэврийн даатгал 411.2 (6.5%) сая төгрөг, эрүүл мэндийн даатгал 101.4 (6.1%), ҮОМШӨ-ний даатгал 67.2 (6.4%) сая төгрөг, тэтгэмжийн даатгал 44.6 (6.2%) сая төгрөг, ажилгүйдлийн даатгал 19.2 (6.6%) сая төгрөгөөр өссөн байна.

Зураг. Нийгмийн даатгалын сангийн орлого сангийн төрлөөр /сая.төг/ 2020 оны 03 сард



Нийгмийн даатгалын сангийн зарлага 14691.2 сая.төг болж өмнөх оны мөн үеэс 1899.3(14.8%) сая.төгрөгөөр өссөн байна. Зарлагыг бүтцээр нь авч үзвэл тэтгэврийн даатгалын сангаас 10609.0 (72.2%) сая.төг, эрүүл мэндийн даатгалын сангаас 1730.6 (11.8%) сая.төг, тэтгэмжийн даатгалын сангаас 1020.2 (6.9%) сая.төг, ажилгүйдлийн даатгалын сангаас 690.6 (4.7%) сая төгрөг, ҮОМШӨ-ний даатгалын сангаас 640.8 (4.4%) сая төгрөгийг зарцуулжээ.

Зураг. Нийгмийн даатгалын сангийн орлого, зарлага, сая төг



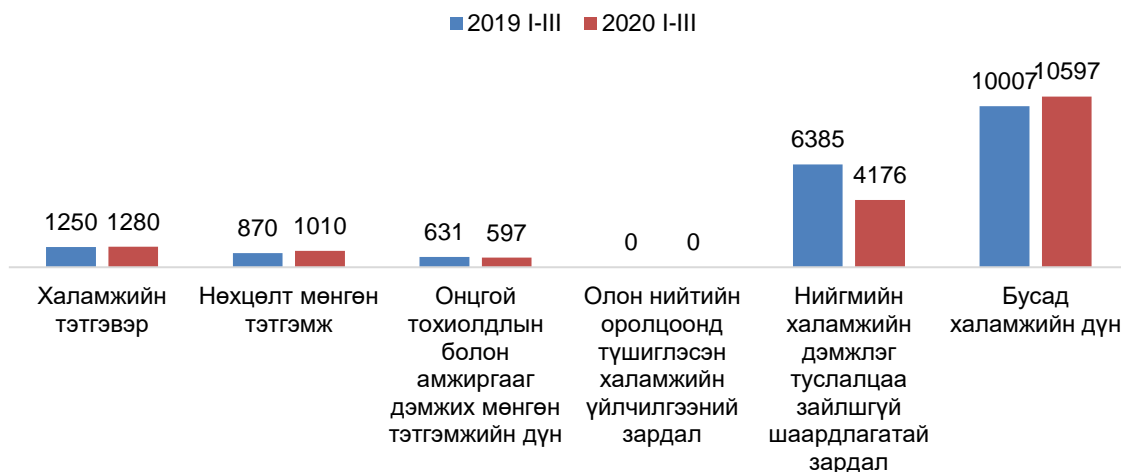
Хөдөлмөр, халамж үйлчилгээний газрын мэдээллээр нийгмийн халамжийн сангаас 2020 оны 03 сард нийгмийн халамжийн сангаас 17660 иргэнд 2336.1 сая төгрөгийн халамжийн тэтгэвэр, тэтгэмж олгожээ. Өмнөх онтой харьцуулахад халамж авсан иргэд 1483(7.7%)-аар, олгосон тэтгэвэр тэтгэмж 18.1(0.8%) сая төгрөгөөр тус тус буурсан байна.

Нийгмийн халамжийн тэтгэвэрт 2020 оны 03 сард 1280 хүн хамрагдсан нь өмнөх оноос 30(2.4%)-аар, олгосон тэтгэвэрийн хэмжээ 85.5(14.1%) сая төгрөгөөр тус тус өсчээ.

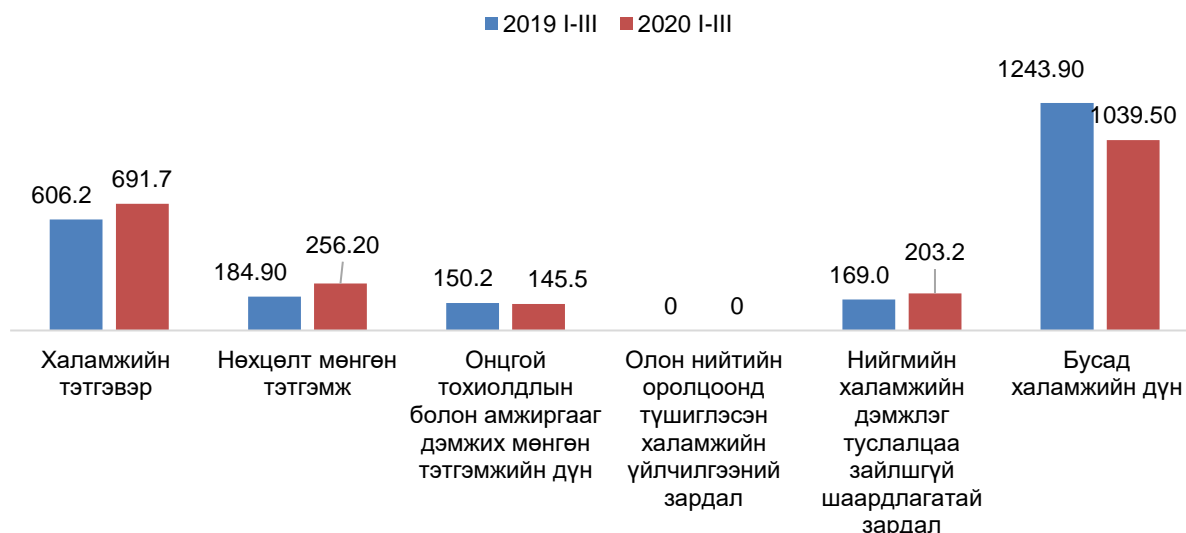
Нийгмийн нөхцөлт мөнгөн тусламжийг 1010 иргэнд 256.2 сая төгрөг, онцгой тохиолдлын болон амжиргааг дэмжих мөнгөн тэтгэмжийг 597 иргэнд 145.5 сая төгрөг тус тус олгож, нийгмийн халамжийн дэмжлэг туслалцаа зайлшгүй шаардлагатай НХТХууль 3.1.2, 18.2-т заасан өрх, иргэнийг нийгэмшүүлэх, хамт олны бүлэг бүрдүүлэх, орлогын эх үүсвэртэй болгох төсөл хэрэгжүүлэх, амьдрах ухаанд сургахад 4176 иргэнийг хамруулж, 203.2 сая төгрөгийг зарцуулсан байна.

Бусад төрлийн халамжийн үйлчилгээнд 10597 иргэн хамрагдаж, 1039.5 сая төгрөгийг олгожээ.

Зураг. Хүний тоо



Зураг. Олгосон тэтгэвэр, тэтгэмж /сая. төг/



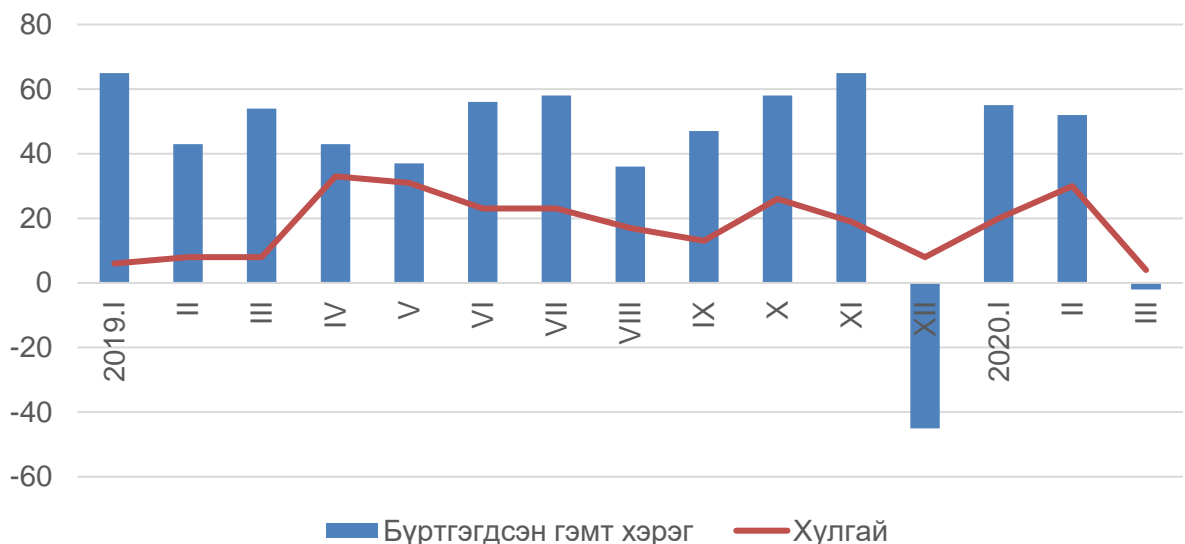


1.5 Гэмт хэрэг

Аймгийн Цагдаагийн газраас ирүүлсэн мэдээгээр 2020 оны 03 дугаар сарын байдлаар 105 хэрэг бүртгэгдэж, гэмт хэргийн улмаас 25 хүн гэмтэж, 2 хүн нас барсан байна. Бүртгэгдсэн гэмт хэргийн тоо өмнөх оны мөн үеэс 57(35.2%)-оор, гэмтсэн хүний тоо 29(53.7%) -өөр, нас барсан хүний тоо 13(86.7%)-аар тус тус буурсан байна.

Бүртгэгдсэн гэмт хэргийг төрлөөр нь өмнөх оны мөн үетэй харьцуулбал улсын хилээр хууль бусаар эд зүйлс нэвтрүүлсэн гэмт хэрэг 2(28.6 %) -оор, хүрээлэн байгаа орчны эсрэг гэмт хэрэг 8 (2.3 дахин)-аар өсч, хүний бэлгийн эрх чөлөө, халдашгүй байдлын эсрэг гэмт хэрэг 14 (93.3%)-өөр, хүн амьд явах эрхийн эсрэг гэмт хэрэг 10(90.9%)-аар, хүний эрүүл мэндэд хохирол учруулсан гэмт хэрэг 32(64.0%)-оор, хөдөлгөөний аюулгүй байдал, тээврийн хэрэгслийн ашиглалтын журмын эсрэг гэмт хэрэг 4(50.0%)-өөр, олон нийтийн аюулгүй байдал, ашиг сонирхлын эсрэг гэмт хэрэг 1(50.0%)-ээр, нийтийн албаны ашиг сонирхлын эсэрэг гэмт хэрэг 1(33.3%)-ээр, өмчлөх эрхийн эсрэг гэмт хэрэг 1(1.8%)-ээр тус тус буурч, үндэсний аюулгүй байдлын эсрэг гэмт хэрэг, цахим мэдээллийн аюулгүй байдлын эсрэг гэмт хэрэг, эрүүл мэндийн эсрэг гэмт хэрэг бүртгэгдээгүй байна.

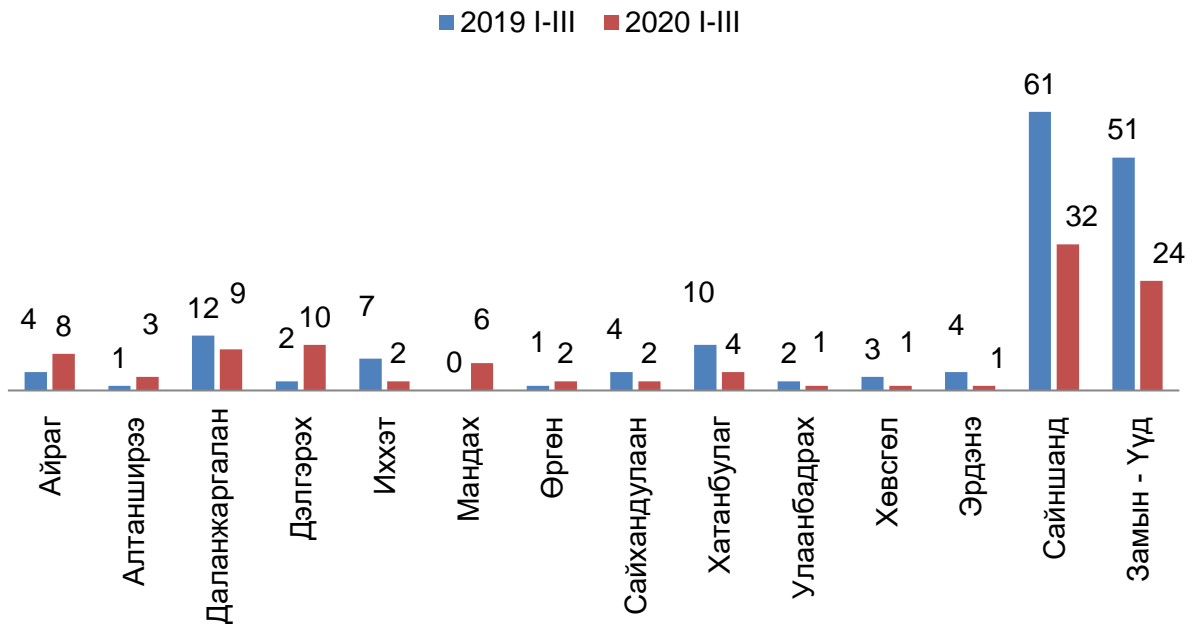
Зураг. Бүртгэгдсэн гэмт хэргийн тоо, сараар



Нийт бүртгэгдсэн гэмт хэргийн 51.4 хувийг өмчлөх эрхийн эсрэг гэмт хэрэг, 17.1 хувийг хүний эрүүл мэндэд хохирол учруулсан гэмт хэрэг, 13.3 хувийг хүрээлэн байгаа орчны эсрэг гэмт хэрэг, 8.6 хувийг улсын хилээр хууль бусаар эд зүйлс нэвтрүүлсэн гэмт хэрэг, 3.8 хувийг хөдөлгөөний аюулгүй байдал, тээврийн хэрэгслийн ашиглалтын журмын эсрэг гэмт хэрэг, 5.8 хувийг бусад төрлийн гэмт хэргүүд эзэлж байна. Сogтуугаар үйлдсэн гэмт хэрэг 12 бүртгэгдсэн нь өмнөх оны мөн үетэй харьцуулахад 20(62.5%)-оор буурсан байна.

Гэмт хэргийн тоо өмнөх оны мөн үеэс Айраг, Алтанширээ, Дэлгэрэх, Мандах, Өргөн сумдад нэмэгдэж, бусад сумдад гэмт хэргийн тоо буурсан байна.

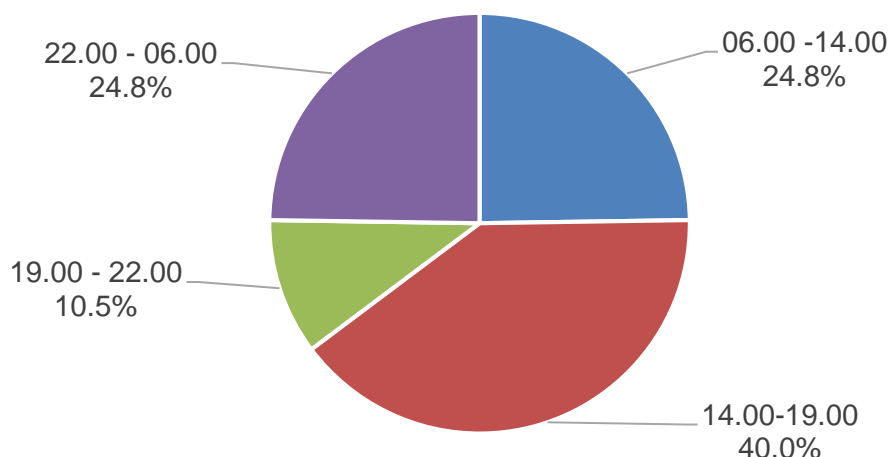
Зураг. Бүртгээгдсэн гэмт хэргийн тоо, сумаар



Гэмт хэргийн улмаас иргэд, байгууллага, аж ахуйн нэгжид 270.9 сая төгрөгийн хохирол учирсан нь өмнөх оны мөн үетэй харьцуулахад 108.3 (28.6%) сая төгрөгөөр буурсан байна. Учирсан хохирлын 103.9 (38.4%) сая төгрөг эргэн төлөгдсөн байна.

Нийт гэмт хэргийн 23(21.9%) нь гэр орон сууцандаа, 14(13.3%) нь гудамж олон нийтийн газарт, 12(11.4%) нь согтуугаар, 19(18.1%) бүлэглэн, 9(8.6%) хувийг эмэгтэй хүн оролцон, 42 (40.0%) нь өдрийн цагаар /14-19 цагт/ үйлдсэн байна. Тайлант хугацаанд нийт 276 хүн саатуулагдаж, 32 хүн баривчлагджээ.

Зураг. Бүртгээгдсэн гэмт хэргийн бүтэц, хэрэг үйлдэгдсэн цагаар 2020 оны 03 сард



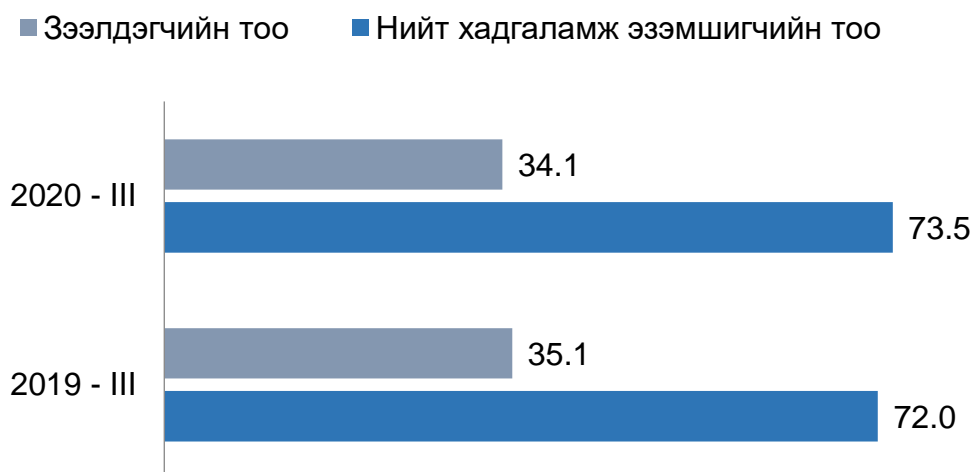
Хоёр. Макро эдийн засгийн статистикийн үзүүлэлт



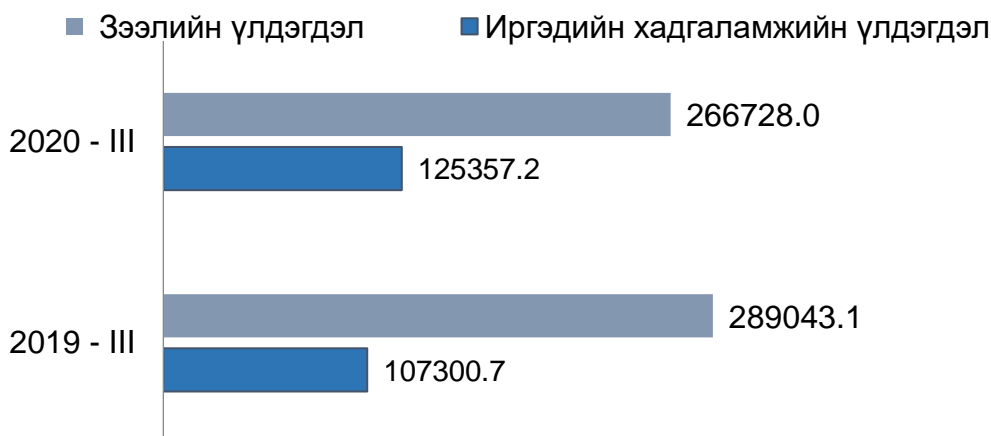
2.1 Мөнгө, банк

Монгол банкны мэдээгээр арилжааны банкуудын зээлдэгчийн тоо 34.1 мянга болж өмнөх оноос 2.8(1.0%) мянган хүнээр буурч, нийт хадгаламжийн данс эзэмшигчийн тоо 73.5 мянга болж өмнөх оны мөн үеээс 2.1 хувиар өссөн байна.

Зураг. Хадгаламжийн үлдэгдэл, зээлийн өрийн үлдэгдэл, 2019-2020 он, сая.төг



Зураг. Хадгаламж эзэмшигч, зээлдэгчийн тоо, 2019- 2020 он, мян.хүн



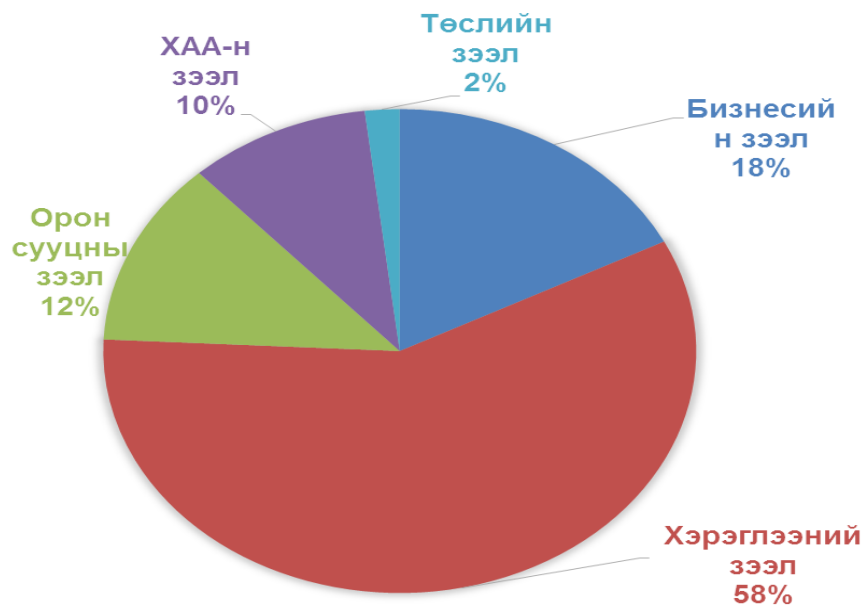
Нийт хадгаламжийн үлдэгдэл 125.3 тэрбум төгрөг болж нэг хадгаламж эзэмшигчид дунджаар 1705.5 мянган төгрөг, аймгийн нэг хүнд дундажаар 1801.1 мянган төгрөгийн

хадгаламж ногдож байна. Хадгаламжийн үлдэгдлийг өмнөх оны мөн үетэй харьцуулахад 16.8(18.0%) тэрбум төгрөгөөр өссөн байна.

Хугацаа хэтэрсэн зээлийн үлдэгдэл сарын эцэст 8.4 тэр бум төгрөг болж, өмнөх сараас 2.4(22.6%) тэрбум төгрөгөөр өсч, өмнөх оны мөн үеэс 3.2(63.1%) тэр бум төгрөгөөр өсчээ. Хугацаа хэтэрсэн зээлийн өрийн үлдэгдэл нийт зээлийн өрийн үлдэгдлийн 3.1 хувийг эзэлж, өмнөх сараас 0.9 пунктээр буурч, өмнөх оны мөн үеэс 1.4 пунктээр өсчээ.

Чанаргүй зээл сарын эцэст 8096.8 сая төгрөг болж өмнөх сараас 43.8 (0.5%) сая төгрөгөөр буурч, өмнөх оны мөн үеэс 15.0%(1057.9) сая төгрөгөөр өсч байна. Чанаргүй зээл нийт зээлийн өрийн үлдэгдлийн 3.0 хувийг эзэлж, өмнөх оны мөн үеэс 0.6 пунктээр өссөн байна.

Зураг. Зээл төрлөөр, дүнд эзлэх хувиар, 2020.03 сард



Зураг. Зээлдэгчийн тоо, зээлийн төрлөөр, 2020.3 сард

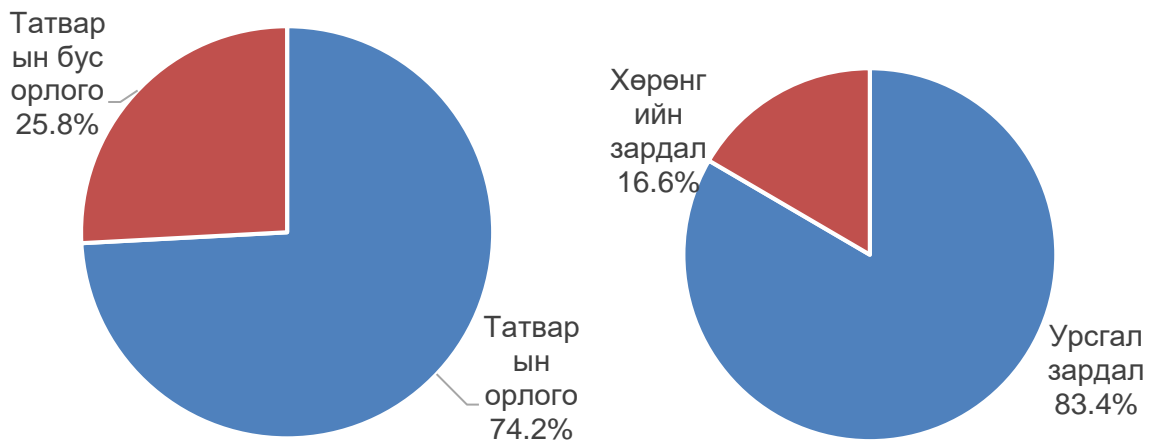




2.2 Төсөв, санхүү

2020 оны 03 дугаар сарын байдлаар орон нутгийн төсөвт 8771.5 сая төгрөгийн орлого төвлөрүүлжээ. Төсвийн орлогын төлөвлөгөөний биелэлт 65.7 хувь байна. Өмнөх оны мөн үетэй төсвийн орлогын дүнг харьцуулахад 44.6 хувиар буурсан байна. Аймгийн орон нутгийн төсвийн орлогын 74.2 хувийг татварын, 25.8 хувийг татварын бус орлого бүрдүүлсэн байна.

Зураг. Орон нутгийн төсвийн орлого, зарлагын бүтэц, хувиар, 2020 оны 03 сард



Улсын нэгдсэн төсөвт ААНБ-ын орлогын албан татвар, дотоодын бараа, үйлчилгээний татвар, ашигт малтмал нөөц ашигласны төлбөр, агаарын бохирдлын төлбөр нийт 3692.8 сая төгрөгийг төвлөрүүлсэн байна. Улсын төсөвт төвлөрүүлсэн орлогын дүнг өмнөх оны мөн үеэс 2.7 дахин 2347.3 сая.төг-өөр, төлөвлөгөөнөөс 2.4 дахин буюу 2145.1 сая.төг-өөр давуулан биелүүлсэн байна.



2.3 Үнэ

Хэрэглээний үнийн индекс гэдэг нь хэрэглэгчдийн худалдаж авсан бараа, үйлчилгээний нэр төрөл өөрчлөлтгүй тогтвортой байхад үнэ дунджаар хэрхэн өөрчлөгдөж буйг хэмждэг үзүүлэлт юм.

Хэрэглээний үнийн индекс 2020 оны 03 дугаар сарыг өмнөх сартай харьцуулахад 1.2 хувиар өсч, өмнөх оны мөн үеэс 7.2 хувиар өсчээ.

Ерөнхий индекс өмнөх сартай харьцуулахад 1.2 хувиар өсөхөд: хүнсний бараа, согтууруулах бус ундааны бүлэг 3.7 хувь, хувцас бөс бараа, гуталын бүлэг 0.9 хувь, гэр ахуйн тавилгын бүлэг 0.6 хувь, эм тариа эмнэлэгийн үйлчилгээний бүлэг 0.6 хувиар өсч, бусад бараа үйчилгээний бүлэг 0.1 хувиар өссөн нь нөлөөлсөн байна.

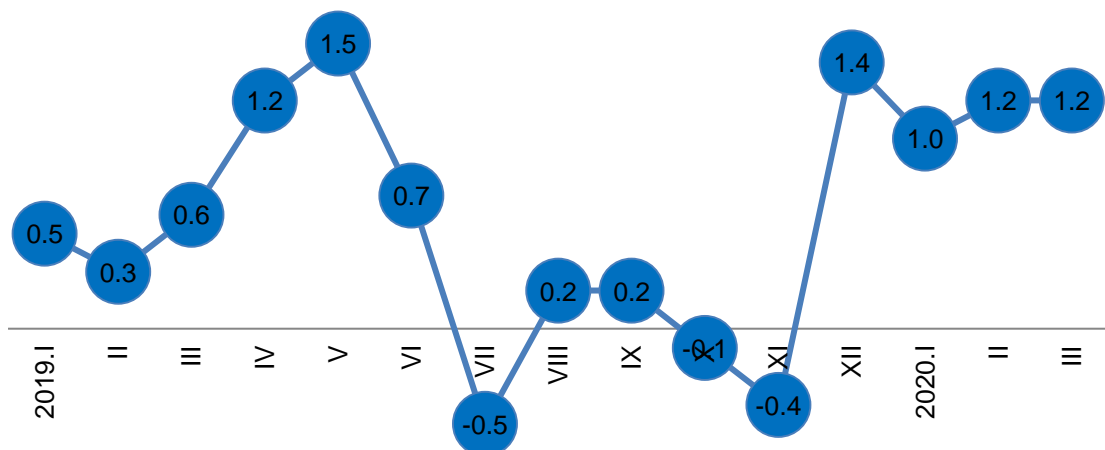
Ерөнхий индекс өмнөх оны мөн үетэй харьцуулахад 7.2 хувиар өсөхөд: хүнсний бараа, согтууруулах бус ундааны бүлэг 14.6 хувь, согтууруулах ундаа, тамхины бүлэг 2.8 хувь, хувцас бөс бараа, гутлын бүлэг 6.3 хувь, орон сууц, ус, цахилгаан, түлшний бүлэг 5.7 хувь, гэр ахуйн тавилгын бүлэг 5.0 хувь, эм

тариа эмнэлэгийн үйлчилгээний бүлэг 2.8 хувь, тээврийн бүлэг 1.7 хувь, амралт чөлөөт цаг соёлын барааны бүлэг 1.3 хувь, боловсролын үйлчилгээний бүлэг 9.9 хувь, зочид буудал, зоогийн газар, дотуур байрны үйлчилгээний бүлэг 10.4 хувь, бусад бараа үйлчилгээний үнэ 3.6 хувиар тус тус өссөн нь голлон нөлөөлсөн байна

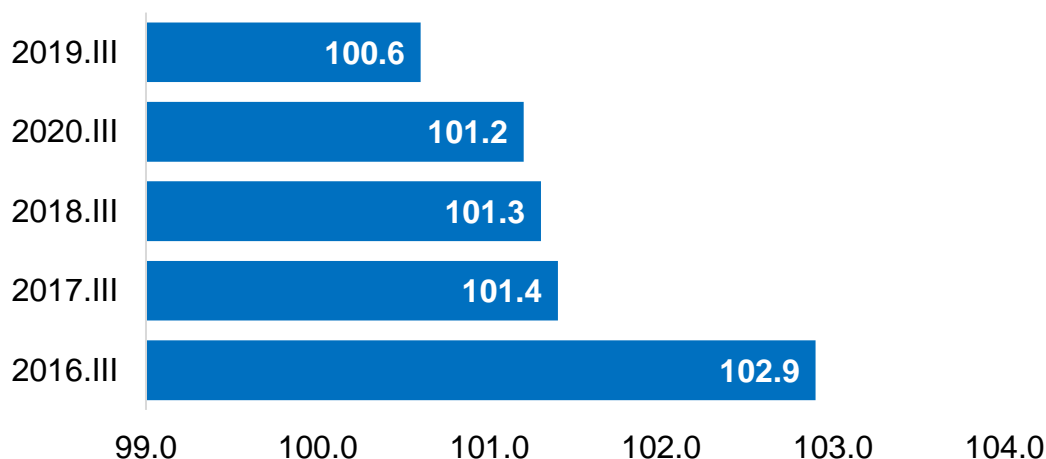
Зураг. Хэрэглээний үнийн индекс, 2020 оны 03 дугаар сарын өөрчлөлт, бүлгээр, хувиар (өмнөх сар=100)



Зураг. Хэрэглээний үнийн индекс, 2019-2020 оны үнийн өөрчлөлт, сар бүрээр (өмнөх сар=100)



Зураг. Хэрэглээний үнийн индекс, 2016 -2020 оны 03 дугаар сар (өмнөх оны 12-р сар=100)



Гурав. Эдийн засгийн статистикийн үзүүлэлт



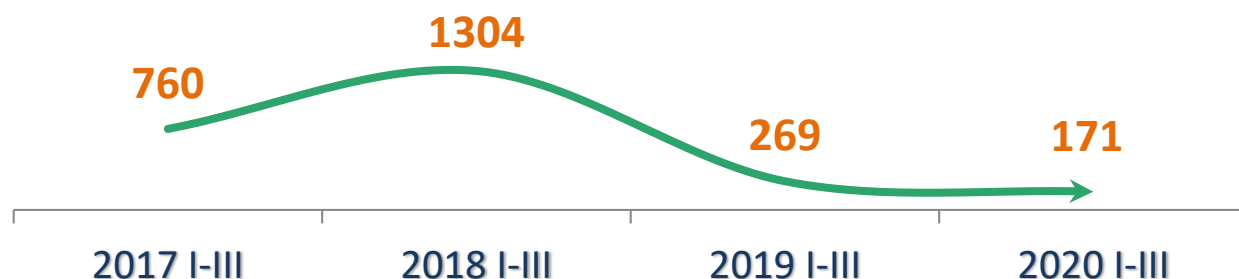
3.1 Хөдөө аж ахуй

Аймгийн хэмжээнд 2019 оны эцэст тоологдсон төллөх насны нийт 1010.6 мянган хээлтэгч малын 245.2 мянга (24.3%) нь 2020 оны эхний 03 сард төллөсөн байна. Эм хонины 30.9 хувь, эм ямааны 21.8 хувь, ингэний 13.5 хувь, үнээний 6.6 хувь, гүүний 2.6 хувь нь төллөжээ.

Гарсан төлийн 99.9 хувь буюу 246.1 мянган төл бойжиж байна. Бойжуулсан төл өмнөх оны мөн үеэс 37.8 (18.2%) мянгаар илүү байна. Иххэт суманд 42.5 мянга, Алтанширээ суманд 28.6 мянга, Айраг суманд 24.9 мянга, Сайхандулаан суманд 23.7 мянга, Мандах суманд 22.8 мянган төл тус тус бойжсон нь нийт бойжсон төлийн 57.9 хувийг эзэлж байна.

Том малын зүй бус хорогдол 2020 оны 03 сард аймгийн хэмжээнд 171 болж, өмнөх оны мөн үеэс 98(36.4%) толгойгоор буурсан байна. Нийт хорогдсон малын 68.4 хувийг ямаа, 21.1 хувийг хонь эзэлж байна.

Зураг. Том малын зүй бусын хорогдол, жил бүрийн 3 сард



Малын зах зээлийн дундаж үнийн мэдээгээр нас гүйцсэн ат Улаанбадрах суманд хамгийн их буюу 1400.0 мянган төгрөг, Мандах суманд хамгийн бага буюу 900.0 мянган төгрөг, соёолон үрээ Өргөн суманд их буюу 1100.0 мянган төгрөг, Мандах, Сайхандулаан, Эрдэнэ сумдад хамгийн бага буюу 700.0 мянган төгрөг, хязаалан гуна Алтанширээ суманд хамгийн их буюу 2000.0 мянган төгрөг, Хөвсгөл суманд хамгийн бага буюу 800.0 мянган төгрөг байна. Нас гүйцсэн эр хонины дундаж үнэ Айраг, Алтанширээ, Иххэт, Замын-Үүд суманд хамгийн их буюу 200.0 мянган төгрөг, Хатанбулаг, Хөвсгөл сумдад хамгийн бага буюу 120.0 мянган төгрөг, нас гүйцсэн эр ямааны дундаж үнэ Айраг, Эрдэнэ, Замын-Үүд сумдад хамгийн их буюу 150.0 мянган төгрөг, Мандах суманд хамгийн бага буюу 90.0 мянган төгрөг байна.



3.2 Аж үйлдвэр

Оны эхний 03 сарын байдлаар аж үйлдвэрийн салбарт 13825.1 сая төгрөгийн бүтээгдэхүүн үйлдвэрлэж, 35256.0 сая төгрөгийн бүтээгдэхүүнийг зах зээлд борлууллаа. Өмнөх оны мөн үетэй харьцуулахад нийт бүтээгдэхүүн үйлдвэрлэлт 65.4 хувиар, борлуулалт 47.0 хувиар тус тус буурсан байна.

2020 оны 03 сарын байдлаар аж үйлдвэрийн салбарын нийт бүтээгдэхүүн үйлдвэрлэлт 65.4 хувиар буурахад уул, уурхай олборлох салбарын үйлдвэрлэлт өмнөх оноос 17728.2 сая төгрөгөөр, боловсруулах салбарын үйлдвэрлэлт 8628.5 сая төгрөгөөр тус тус буурсан нь нөлөөлсөн байна.

Аж үйлдвэрийн бүтээгдэхүүн үйлдвэрлэлийн 23.7 хувийг төрийн, 76.3 хувийг хувийн өмчийн аж ахуйн нэгжүүд үйлдвэрлэжээ.

Аж ахуйн нэгжийн хариуцлагын хэлбэрээр авч үзвэл улсын үйлдвэрийн газар 23.7 хувь, компани 75.0 хувь, өрхийн аж ахуй 1.3 хувийг тус тус эзэлж байна.

Статистикийн мэдээлэлд хамрагдсан гол нэр төрлийн бүтээгдэхүүн үйлдвэрлэлийг өмнөх оны мөн үетэй харьцуулахад дулаан 11.0 мян.ккалаар, сувагжуулалт 18.9 мян.м3-аар, савласан цэвэр ус 56.5 мян.литрээр, талх 41.8 тонноор, хэрчсэн гурил 15.1 мян.тн-оор, шохой 3000 тонноор, вакуум цонх 110.9 м2-аар, цаасан уут 5.0 мян.ширхгээр, модон эдлэл 1989.0 мян.төгрөгөөр, хайрга 3.8 мян.м3-аар тус тус илүү үйлдвэрлэгджээ.



3.3 Тээвэр, холбоо

2020 онд 1-р улиралд 3.8 мянган тонн ачаа тээвэрлэж, 10812.8 мянган тонн км-ын ажил, 8.7 мянган зорчигч тээвэрлэж, 3158.9 мянган хүн,км-ын ажил гүйцэтгэсэн байна. Тээвэрлэлтийн нийт орлого 2611.6 сая төгрөгт хүрсэн нь өмнөх оноос 37.6 хувиар буурсан байна.



Дөрөв. Байгаль орчны статистикийн үзүүлэлт



4.1 Байгаль орчин

Цаг уур

Сарын дундаж агаарын температур 3 дугаар сард: Хөвсгөл, Хатанбулаг, Улаанбадрах, Замын-Үүд сумдад 0.3...1.7 градус дулаан, бусад сумдын нутгаар -0.5...-2.0 градус хүйтэн, агаарын хамгийн их температур өдөртөө нийт сумдад 17...20 градус дулаан байлаа. Агаарын дундаж температурыг олон жилийн дундаж /ОЖД/-тай харьцуулахад: Нийт сумдад ОЖД-аас дулаан байлаа. Хөрсний гадарга дээр шөнөдөө Дэлгэрэх суманд -1 хэм хүйтэн, бусад сумдад 1...6 градус дулаан, өдөртөө нийт сумдад 31...38 градус дулаан байв.

Хур тунадас: 3 дугаар сард Улаанбадрах суманд хур тунадас ороогүй, Иххэт суманд 5.9 мм, Эрдэнэ суманд 3.0 мм, Сайхандулаан суманд 2.8 мм, бусад сумдын нутгаар 0.0...1.6 мм, хур тунадастай өдөр 1...5 байлаа. Орсон хур тунадасны нийлбэрийг олон жилийн дундаж /ОЖД/-тай харьцуулахад: Эрдэнэ, Алтанширээ, Иххэт сумдад ОЖД-аас ахиу, Замын-Үүд, Өргөн, Айраг сумдад ОЖД-ийн орчим, бусад сумдын нутгаар ОЖД-аас бага цас орсон байна.

Салхи: Энэ сард салхины хамгийн их хурд нийт сумдын нутгаар 12-20 метр хүрсэн. 10м/с-ээс дээш салхитай хоногийн тоо 4...22 өдөр байлаа.

Цасан бүрхүүлийн байдал: 3 дугаар сарын 31-ний байдлаар нийт сумдын нутгаар цасгүй байлаа.

МАА-н үйлдвэрлэлд: Цаг агаарын нөхцлөөс болж малын бэлчээрлэлт саатсан тохиолдол гараагүй. Малын усан хангамж ихэнх нутгаар дунд зэрэг байна.

_____ о О о _____



ДОРНОГОВЬ АЙМГИЙН НИЙГЭМ, ЭДИЙН ЗАСГИЙН БАЙДАЛ
(2020 ОНЫ 03 ДУГААР САРЫН БАЙДЛААР)

I. Эдийн засаг, нийгмийн үндсэн үзүүлэлтүүд

	Хэмжих нэгж	2017	2018	2019	2020	2020 2019
1. Бэлэн хүн ам, мян.хүн *	мянган хүн	68.2	69.6	70.5	70.6	100.1
- Төрсөн хүүхдийн тоо**	тоо	308	352	314	361	115.0
- Нас барсан хүний тоо - бодит тоогоор**	тоо	83	90	103	89	86.4
- Хүн амын цэвэр өсөлт - бодит тоогоор	тоо	225	262	211	272	128.9
- Нялхасын эндэгдэл - бодит тоогоор	тоо	3	1	2	7	3.5 ²
- 1000 хүүхдэд ноогдох	тоо	9.7	2.8	6.4	19.4	304.4
2. Ажилгүй иргэдийн тоо - бүгд	тоо	1 711	696	657	248	37.7
- Үүнээс эмэгтэй	тоо	891	353	356	123	34.6
- Хөдөлмөрийн насны 10000 хүнд ногдох ажилгүй иргэдийн тоо	тоо	395	237	203	53	26.3
3. Шинээр бий болсон ажлын байр-бүгд	тоо	56	3	3	32	10.7 ²
Үүнээс: Байнгын ажлын байр	тоо	56	3	2	32	16.0 ²
Улирлын чанартай ажлын байр	тоо	0	0	1	0	0.0
4. Халдварт өвчний гаралт - бодит тоогоор	тоо	307	147	196	220	112.2
- 10000 хүнд ногдох	тоо	45	21	28	31	110.1
5. Гэмт хэргийн гаралт - бодит тоогоор	тоо	185	144	108	107	99.1
- 10000 хүнд ногдох ***	тоо	43	33	24	24	99.1
6. Аж үйлдвэрийн нийт бүтээгдэхүүн	сая төгрөг	15230.3	29051.7	39920.0	13825.1	34.6
- Борлуулсан бүтээгдэхүүн	сая төгрөг	31458.7	37642.7	66463.2	35256.0	53.0

* - 2016,2017,2018 оны жилийн эцэст

** - Төрөлт, нас баралтыг ЭМГ-ын мэдээнээс авав.

*** - 18 - аас дээш насны 10000 хүнд ногдохоор тооцов.



НЭГ. ЭРҮҮЛ МЭНД

1.1 ЭРҮҮЛ МЭНДИЙН ГОЛ ҮЗҮҮЛЭЛТ

	Хэмжих нэгж	2019 I-III	2020 I-III	Өсөлт	
		тоо		хувь	
1. Амбулаторийн үзлэг	мян.хүн	97.0	104.4	7.4	107.6
2. Ор хоног	мян.хүн	30.3	33.3	3.0	109.9
3. Урьдчилан сэргийлэх тарилга	мян.хүн	2.9	2.9	0	100.0
4. Эмчлүүлсэн хүний тоо	мян.хүн	4.3	4.9	0.6	114.0
5. Түргэн тусламжын дуудлага	мян.хүн	5.7	6.1	0.4	107.0
Үүнээс: алсын дуудлага	мян.хүн	0.8	1.1	0.3	137.5
6. Осол гэмтлийн өвчлөл	хүн	585	654	69	111.8
Үүнээс: нас баралт	хүн	20	15	-5	75.0
7. Шинээр хяналтанд авсан жирэмсэн эх	хүн	462	474	12	102.6
Үүнээс: эхний 3 сартайн хяналт	хүн	408	434	26	106.4
8. Амаржсан эх	хүн	310	359	49	115.8
Үүнээс: нас баралт	хүн	0	0	0	0.0
9. 1-5 хүртэл насны эндсэн хүүхэд	хүн	2	0	-2	0.0
10. 1 хүртэл насандаа эндсэн хүүхэд	хүн	2	7	5	3.5 ²

1.2. ТӨРӨЛТ, ЭХ, ХҮҮХДИЙН ЭНДЭГДЭЛ, сумаар, жил бүрийн 03 сард

Сумын нэр	Амаржсан эх	Эхийн эндэгдэл	Амьд төрсөн хүүхэд	1	1-5 хүртэл насны эндсэн хүүхэд
				хүртэл насандаа эндсэн хүүхэд	
тоо					
Дүн	359	0	361	7	0
Айраг					
Алтанширээ	1		1		
Даланжаргалан	1		1		
Дэлгэрэх					
Иххэт					
Мандах	1		1		
Өргөн					
Сайхандулаан					
Улаанбадрах					
Хатанбулаг	1		1		
Хөвсгөл					
Эрдэнэ					
Сайншанд	284		286	6	
Замын - Үүд	71		71	1	

Эх үүсвэр: Аймгийн Эрүүл мэндийн газар



1.3. БҮРТГЭГДСЭН ХАЛДВАРТ ӨВЧИН, төрлөөр, жил бүрийн 03 сард

Үзүүлэлт	2019 I-III	2020 I-III	Өсөлт	
	тоо	тоо	тоо	хувь
Халдварт өвчний гаралт-Бүгд	196	220	24	112.2
Вируст гепатит	3	1	-2	33.3
Сүрьеэ	9	17	8	188.9
Тэмбүү	37	26	-11	70.3
Заг хүйтэн	29	65	36	2.2 ²
Трихоминиаз	37	25	-12	67.6
Цусан суулга	9	9	0	100.0
Бусад	72	77	5	106.9

Тайлбар -²-дахин их

Эх үүсвэр: Эрүүл мэндийн газар



ХОЁР. ХӨДӨЛМӨР ЭРХЛЭЛТ

2.1 БҮРТГҮҮЛСЭН АЖИЛГҮЙ ИРГЭДИЙН ТОО, боловсролын түвшингээр, жил бүрийн 03 сард

Боловсролын түвшингээр	2017 III	2018 III	2019 III	2020 III	2020 III 2017 III	2020 III 2019 III
	хүний тоо				хувь	
ДҮН	1 711	696	657	248	14.5	37.7
Үүнээс: Эмэгтэй	891	353	356	123	13.8	34.6
Магистр, доктор	7	1	1	1	14.3	0.0
Дээд боловсролтой	413	166	124	77	18.6	62.1
Тусгай дунд	175	34	40	22	12.6	55.0
Техник мэргэжлийн	162	49	44	16	9.9	36.4
Бүрэн дунд	722	392	349	113	15.7	32.4
Бүрэн бус дунд	187	35	63	16	8.6	25.4
Бага	36	6	21	0	0.0	0.0
Боловсролгүй	9	13	15	3	33.3	20.0

Эх үүсвэр: Хөдөлмөр, халамж үйлчилгээний газар

2.2 АЖИЛГҮЙ ИРГЭДИЙН ТОО, сумаар, жил бүрийн 03 сард

	Ажилгүй иргэдийн тоо		Ажилд орсон хүний тоо		Шинээр бүртгүүлсэн хүний тоо	
	2019 III	2020 III	2019 III	2020 III	2019 I-III	2020 I-III
ДҮН	657	248	116	20	3	253
Айраг	33	9	0	0	1	13
Алтанширээ	34	5	3	0	0	6
Даланжаргалан	23	4	9	0	0	4
Дэлгэрэх	22	2	2	0	0	5
Иххэт	7	7	0	1	0	7
Мандах	12	2	0	0	0	2
Өргөн	9	2	50	0	2	4
Сайхандулаан	14	4	2	0	0	4
Улаанбадрах	2	5	6	0	0	10
Хатанбулаг	4	3	4	15	0	16
Хөвсгөл	14	1	3	0	0	2
Эрдэнэ	8	10	1	1	0	10
Сайншанд	367	137	30	3	0	144
Замын - Үүд	108	57	6	0	0	26

Эх үүсвэр: Хөдөлмөр, халамж үйлчилгээний газар



2.3 АЖЛЫН БАЙРНЫ ЗАХИАЛГА, эдийн засгийн салбарын ангилал, 2020 оны 03 сарын эцэст

Салбарын ангилал	2019 I-III	2020 I-III
	Тоо	
Бүгд	129	99
ХАА, ан агнуур, ойн аж ахуй,загас барилт		
Уул уурхай олборлох аж үйлдвэр	67	
Боловсруулах үйлдвэрлэл		
Цахилгаан, хий, уур, агааржуулалт	1	1
Усны хангамж, бохир ус зайлуулах систем, хог хаягдлын Барилга	6	32
Бөөний ба жижиглэн худалдаа, машин, мотоциклийн Тээвэр агуулахын үйл ажиллагаа	1	
Зочид буудал, байр, сууц болон нийтийн хоолны үйлчилгээ	2	
Мэдээлэл, холбоо		
Санхүүгийн болон даатгалын үйл ажиллагаа	4	
Үл хөдлөх хөрөнгийн үйл ажиллагаа		
Мэргэжлийн шинжлэх ухаан болон техникийн үйл		1
Удирдлагын болон дэмжлэг үзүүлэх үйл ажиллагаа		7
Төрийн удирдлага, батлан хамгаалах, үйл ажиллагаа,	13	17
Боловсрол	10	16
Хүний эрүүл мэнд, нийгмийн халамжийн үйлчилгээ	1	7
Урлаг, үзвэр,тоглоом наадам		5
Үйлчилгээний бусад үйл ажиллагаа	24	13
Хүн хөлслөн ажиллуулдаг өрхийн үйл ажиллагаа,өрхийн Олон улсын байгууллага, суурин төлөөлөгчийн үйл		

2.4 АЖЛЫН БАЙРНЫ ЗАХИАЛГА, ажил, мэргэжлийн ангилал, 2020 оны 03 сарын эцэст

Үзүүлэлт	2019 I-III	2020 I-III
	Тоо	
Бүгд	129	99
Менежер	4	2
Мэргэжилтэн	25	44
Техникч болон туслах дэд/ мэргэжилтэн	21	3
Контор, үйлчилгээний ажилтан	5	3
Худалдаа, үйлчилгээний ажилтан	8	11
ХАА, ой загас агнуурын ажилтан		0
Үйлдвэрлэл, барилга,гар урлал,холбогдох ажил үйлчилгээний	4	3
Суурин төхөөрөмж, машин механизмын операторч, угсрагч	16	6
Энгийн ажил мэргэжил	45	1
Зэвсэгт хүчний ажил мэргэжил	1	26

Эх үүсвэр: Хөдөлмөр, халамж үйлчилгээний газар



2.5 АЖИЛД ЗУУЧИЛСАН ИРГЭД, ажил, мэргэжлийн ангиллаар жил бүрийн 03 сард

Үзүүлэлт	2019 I-III		2020 I-III	
	Бүгд	эмэгтэй	Бүгд	эмэгтэй
	Тоо		Тоо	
Бүгд	116	55	20	11
Менежер	2	2	0	0
Мэргэжилтэн	24	20	5	5
Техникч болон туслах дэд/мэргэжилтэн	19	5	1	1
Контор, үйлчилгээний ажилтан	4	4	0	0
Худалдаа, үйлчилгээний ажилтан	6	4	8	4
ХАА, ой загас агнуурын ажилтан			0	0
Үйлдвэрлэл, барилга, гар урлал, холбогдох ажил	4	1	0	0
Суурин төхөөрөмж, машин механизмын операторч,	15	1	4	0
Энгийн ажил мэргэжил	41	17	1	1
Зэвсэгт хүчний ажил мэргэжил	1	1	1	0

2.6 ШИНЭ АЖЛЫН БАЙРАНД ОРСОН ИРГЭН, эдийн засгийн салбарын ангиллаар 2020 оны 03 сард

Салбарын ангилал	Бүгд	Эмэгтэй	Бүгдээс: Ажлын байрны шинж, чанараар	
			Байнга	Улирал
	Тоо			
Бүгд	32	2	32	0
ХАА, ан агнуур, ойн аж ахуй, загас барилт, ан агнуур				
Уул уурхай олборлолт				
Боловсруулах үйлдвэрлэл				
Цахилгаан, хий уур агааржуулалтын хангамж				
Усан хангамж, бохир ус, хог хаягдлын менежмент	30	2	30	
Барилга				
Бөөний ба жижиглэн худалдаа, гэр ахуйн барааны засварлах үйлчилгээ				
Тээвэр агуулахын үйл ажиллагаа				
Байр сууц болон хоол хүнсээр үйлчлэх үйл ажиллагаа				
Мэдээлэл холбоо				
Санхүүгийн болон даатгалын үйл ажиллагаа				
Үл хөдлөх хөрөнгийн үйл ажиллагаа				
Мэргэжлийн шинжлэх ухаан болон техникийн үйл ажиллагаа				
Захиргааны болон дэмжлэг үзүүлэх үйл ажиллагаа	2		2	
Төрийн удирдлага, батлан хамгаалах, албан журмын даатгал				
Боловсрол				
Хүний эрүүл мэнд ба нийгмийн үйл ажиллагаа				
Урлаг үзвэр тоглоом наадам				
Үйлчилгээний бусад үйл ажиллагаа				
Хүн хөлслөн ажиллуулдаг өрхийн аж ахуй				
Олон улсын байгууллагын үйл ажиллагаа				

Эх үүсвэр: Хөдөлмөр, халамж үйлчилгээний газар



ГУРАВ. НИЙГМИЙН ДААТГАЛ, ХАЛАМЖ

3.1 НИЙГМИЙН ДААТГАЛЫН САНГИЙН ОРЛОГО, ЗАРЛАГА, төрлөөр, жил бүрийн 03 сард

Үзүүлэлт	2019 I-III	2020 I-III	2020 I-III 2019 I-III
	сая төгрөг		хувь
Нийгмийн даатгалын сангийн орлого	10 092.3	10 735.9	106.4
Тэтгэврийн даатгалын сан	6 361.6	6 772.8	106.5
Тэтгэмжийн даатгалын сан	722.0	766.6	106.2
Эрүүл мэндийн даатгалын сан	1 664.3	1 765.7	106.1
ҮОМШӨ*-ний даатгалын сан	1 053.2	1 120.4	106.4
Ажилгүйдлийн даатгалын сан	291.2	310.4	106.6
Нийгмийн даатгалын сангийн зарлага	12 791.9	14 691.2	114.8
Тэтгэврийн даатгалын сан	9 050.4	10 609.0	117.2
Тэтгэмжийн даатгалын сан	700.1	1 020.2	145.7
Эрүүл мэндийн даатгалын сан	2 033.5	1 730.6	85.1
ҮОМШӨ*-ний даатгалын сан	749.3	640.8	85.5
Ажилгүйдлийн даатгалын сан	258.6	690.6	267.1

3.2 НИЙГМИЙН ДААТГАЛД ДААТГУУЛАГЧИД, ОЛГОСОН ТЭТГЭВРИЙН ХЭМЖЭЭ, төрлөөр, жил бүрийн 03 сард

Үзүүлэлт	2019 I-III	2020 I-III	2020 I-III 2019 I-III
	хүн		хувь
1. Нийгмийн даатгалд даатгуулагчид	18073	17863	98.8
Албан журмаар даатгуулагчид	15490	15817	102.1
Аж ахуй нэгж, байгууллага	7920	8121	102.5
Төсөвт байгууллага	7570	7696	101.7
Сайн дураар даатгуулагчид	2583	2046	79.2
2. Тэтгэвэр авагчдын тоо	8477	8970	105.8
Өндөр насны тэтгэвэр	6101	6526	107.0
Хөгжлийн бэршээлтэй иргэдийн	1270	1312	103.3
Тэжээгчээ алдсаны	506	501	99.0
Цэргийн тэтгэвэр	436	471	108.0
ҮОМШӨ*-ний	164	160	97.6
	сая төгрөг		
3. Олгосон тэтгэвэр	9 791.7	11 147.3	113.8
Өндөр насны тэтгэвэр	6 725.7	7 828.3	116.4
Хөгжлийн бэршээлтэй иргэдийн	1 053.5	1 231.0	116.8
Тэжээгчээ алдсаны	442.4	496.7	112.3
Цэргийн тэтгэвэр	820.8	950.5	115.8
ҮОМШӨ*-ний	749.3	640.8	85.5

Тайлбар: *-Үйлдвэрлэлийн осол, мэргэжлээс шалтгаалах өвчин

Эх үүсвэр: Нийгмийн даатгалын хэлтэс



3.3 НИЙГМИЙН ДААТГАЛЫН САНГИЙН ОРЛОГО, сумаар

Сумын нэр	2019 I-III	2020 I-III	2020 I-III 2019 I-III
	сая төгрөг		хувь
ДҮН	10092.3	10735.9	106.4
Айраг	160.4	190.0	118.5
Алтанширээ	55.6	76.1	136.9
Даланжаргалан	478.1	440.0	92.0
Дэлгэрэх	69.7	83.1	119.2
Иххэт	97.3	166.7	171.3
Мандах	65.4	91.6	140.1
Өргөн	322.8	257.9	79.9
Сайхандулаан	79.2	94.4	119.2
Улаанбадрах	71.3	92.6	129.9
Хатанбулаг	167.3	196.0	117.2
Хөвсгөл	70.8	85.5	120.8
Эрдэнэ	129.9	160.8	123.8
Сайншанд	5893.0	5839.9	99.1
Зүүнбаян баг	297.4	381.3	128.2
Замын-Үүд	2134.1	2580.0	120.9

3.4 НИЙГМИЙН ДААТГАЛЫН САНГИЙН ЗАРЛАГА, сумаар

Сумын нэр	2019 I-III	2020 I-III	2020 I-III 2019 I-III
	сая төгрөг		хувь
ДҮН	12791.9	14691.2	114.8
Айраг	605.5	685.0	113.1
Алтанширээ	223.6	262.8	117.5
Даланжаргалан	476.7	656.4	137.7
Дэлгэрэх	249.6	309.2	123.9
Иххэт	443.6	493.9	111.3
Мандах	246.5	312.5	126.8
Өргөн	565.0	464.3	82.2
Сайхандулаан	180.4	219.9	121.9
Улаанбадрах	268.3	308.9	115.1
Хатанбулаг	493.9	529.4	107.2
Хөвсгөл	217.5	261.7	120.3
Эрдэнэ	407.9	490.0	120.1
Сайншанд	5837.6	6379.6	109.3
Зүүнбаян баг	471.0	557.7	118.4
Замын-Үүд	2104.8	2759.9	131.1



3.5 НИЙГМИЙН ХАЛАМЖИЙН ҮЙЛЧИЛГЭЭНД ХАМРАГДСАН ХҮНИЙ ТОО, ОЛГОСОН ТЭТГЭВЭР, ТЭТГЭМЖИЙН ХЭМЖЭЭ, төрлөөр, жил бүрийн 03 сарын эцэст

Үзүүлэлт	Хамрагдсан хүний тоо		2020 I-III	Олгосон тэтгэвэр тэтгэмж		2020 I-III
	2019 I-III	2020 I-III	2019 I-III	2019 I-III	2020 I-III	2019 I-III
	тоо		хувь	сая төгрөг		хувь
НИЙГМИЙН ХАЛАМЖИЙН САНГИЙН ЗАРЦУУЛАЛТ	19143	17660	92.3	2354.2	2336.1	99.2
1. Халамжийн тэтгэвэр	1250	1280	102.4	606.2	691.7	114.1
Ахмад настны тэтгэвэр	59	90	152.5	31.1	46.8	150.5
Хөгжлийн бэрхшээлтэй иргэний тэтгэвэр	1191	1190	99.9	575.1	644.9	112.1
2 Нөхцөлт мөнгөн тэтгэмж	870	1010	116.1	184.9	256.2	138.6
Эмнэлгийн хяналтад байдаг, байнгын асаргаа шаардлагатай, ахмад настан болон хөгжлийн бэрхшээлтэй хүнийг асарч байгаагийн улмаас хөдөлмөр эрхлэдэггүй хөдөлмөрийн насны иргэнд олгосон тэтгэмж	826	958	116.0	173.0	242.5	20.5
Бүтэн өнчин хүүхдийг үрчлэн авсан болон асран хамгаалж харгазан дэмжиж байгаа иргэнд олгох тэтгэмж	37	47	127.0	10.1	12.6	124.8
Гэр бүлийн тухай хуулийн 25.5-д заасан болон хүчирхийллийн улмаас хамгаалалт шаардлагатай болсон хүүхдийг мөн хуулийн 74 дүгээр зүйлд заасны дагуу гэр бүлдээ авч асрамжилж байгаа иргэнд олгох тэтгэмж	5	5	100.0	1.4	1.1	78.6
Ахмад настаныг гэртээ асрамжилж байгаа иргэн	2		0.0	0.4		0.0
Байнгын асаргаа шаардлагатай хөгжлийн бэрхшээлтэй иргэн		0				
3. Онцгой тохиолдлын болон амжиргааг дэмжих мөнгөн тэтгэмжийн дүн	631	597	94.6	150.2	145.5	96.9
16 хүртэлх насны байнгын асаргаа шаардлагатай хүүхдэд олгох мөнгөн тэтгэмж	167	223	133.5	91.2	99.4	109.0
Байнгын асаргаа шаардлагатай 16-с дээш насны иргэн	371	355	0.0	22.30	21.7	0.0
Гурав ба түүнээс дээш тооны бага насны /14 хүртэлх насны/ хүүхэдтэй өрх толгойлсон эх /эцэг/	88		0.0	27.5	0.0	0.0
2 ихэр хүүхэд төрүүлж эсэн мэнд өсгөж байгаа өрх, иргэнд олгох тэтгэмж	4	2	0.0	8.0	4.0	0.0



Хүснэгт 3.5-ийн үргэлжлэл

Үзүүлэлт	Хамрагдсан хүний тоо		2020 I-III 2019 I-III	Олгосон тэтгэвэр тэтгэмж		2020 I-III 2019 I-III
	2019 I-III	2020 I-III		2019 I-III	2020 I-III	
	тоо		хувь	мянган төгрөг	хувь	
18 нас хүрээгүй байхдаа бүтэн өнчин болсон 18-24 насны иргэн	1	1	0.0	1.2	1.2	0.0
Гэнэтийн аюул, ослын улмаас орон гэргүй болсон өрх	0	15	0.0	0.0	18.0	0.0
Хорих ангиас суллагдсан өөрийн гэр оронгүй иргэн	0	0	0.0	0.0	0.0	0.0
Нийгмийн халамжийн дэмжлэг туслалцаа зайлшгүй шаардлагатай, 4 ба түүнээс дээш 18 хүртэлх насны хүүхэдтэй, гэр оронгүй, өрх толгойлсон иргэн	0	1	0.0	0.0	1.2	0.0
4. Олон нийтийн оролцоонд түшиглэсэн халамжийн үйлчилгээний зардал	0	0	0.0	0	0	0.0
5. Нийгмийн халамжийн дэмжлэг туслалцаа зайлшгүй шаардлагатай НХТХууль 3.1.2, 18.2-т заасан өрх, иргэнийг нийгэмшүүлэх, хамт олны бүлэг бүрдүүлэх, орлогын эх үүсвэртэй болгох төсөл хэрэгжүүлэх, амьдрах ухаанд сургах зардал	6385	4176	65.4	169.0	203.2	120.2
Ахмад настанд үзүүлсэн тусламж, хөнгөлөлтийн зарцуулалт	3250	1104	34.0	45.5	48.6	106.8
Хөгжлийн бэрхшээлтэй иргэний тусламж, хөнгөлөлт	151	124	82.1	14.3	18.0	125.9
Амьжиргааг дэмжих зөвлөлийн гишүүн, сум, хорооны нийгмийн ажилтанд олгох урамшил	0		0.0	0.0		0.0
Хүнс тэжээлийн дэмжлэг үзүүлэх үйлчилгээний зарцуулалт	2470	2269	91.9	58.4	112.3	192.3
Банкны шимтгэл				1.1	0.9	0.0
Жирэмсэн болон нярай, хөхүүл хүүхэдтэй эхийн тэтгэмжийн зарцуулалт	514	679	132.1	49.7	23.4	47.1
6. Бусад халамжийн дүн	10007	10597	105.9	1243.9	1039.5	83.6
Алдарт эхийн одонгийн тусламж	4759	4802	100.9	630.0	615.5	97.7
Алдар цолтой ахмадуудад үзүүлсэн хөнгөлөлт, тусламж	19	18	94.7	8.3	8.3	100.0
Цалинтай ээж хөтөлбөр	2937	3058	104.1	406.5	142.0	34.9
Насны хишгийн зардал	2292	2563	111.8	199.1	209.6	105.3
Өрх толгойлсон эх/эцэг хөтөлбөрийн зардал		156	0.0	0.0	64.1	0.0
Эх үүсвэр: Хөдөлмөр, халамж үйлчилгээний газар						



ДӨРӨВ. ГЭМТ ХЭРЭГ

4.1 БҮРТГЭГДСЭН ГЭМТ ХЭРГИЙН ТОО, төрлөөр, жил бүрийн 03 сард

Хэргийн төрөл	2019 I-III	2020 I-III	зөрүү	Хэргийн бүтэц	
				2019 I-III	2020 I-III
				ТОО	ХУВЬ
Бүртгэгдсэн гэмт хэрэг - ДҮН	162	105	-57	100.0	100.0
Хүн амьд явах эрхийн эсрэг гэмт хэрэг	11	1	-10	6.8	1.0
Хүний бэлгийн эрх чөлөө, халдашгүй байдлын эсрэг гэмт хэрэг	15	1	-14	9.3	1.0
Хүний эрүүл мэндэд хохирол учруулсан гэмт хэрэг	50	18	-32	30.9	17.1
Өмчлөх эрхийн эсрэг гэмт хэрэг	55	54	-1	34.0	51.4
Хулгайлах	22	17	-5	13.6	16.2
Залилах	5	15	10	3.1	14.3
Гээгдэл эд зүйл ашиглах	7	2	-5	4.3	1.9
үүнээс: Хөрөнгө завших	8	4	-4	4.9	3.8
Эд хөрөнгө устгах, гэмтээх	2	1	-1	1.2	1.0
Дээрэмдэх		3	3	0.0	2.9
Мал хулгайлах	11	12	1	6.8	11.4
Улсын хилээр хууль бусаар эд зүйлс нэвтрүүлсэн	7	9	2	4.3	8.6
Авилгын гэмт хэрэг			0	0.0	0.0
Олон нийтийн аюулгүй байдал, ашиг сонирхлын эсрэг гэмт хэрэг	2	1	-1	1.2	1.0
Хэрэг хянан шийдвэрлэх ажиллагааны эсрэг		1	1	0.0	1.0
Нийтийн албаны ашиг сонирхлын эсрэг	3	2	-1	1.9	1.9
Хүрээлэн байгаа орчны эсрэг гэмт хэрэг	6	14	8	3.7	13.3
Хөдөлгөөний аюулгүй байдал, тээврийн хэрэгслийн ашиглалтын журмын эсрэг	8	4	-4	4.9	3.8
Үндэсний аюулгүй байдлын эсрэг гэмт хэрэг	1		-1	0.6	0.0
Цэргийн албаны эсрэг гэмт хэрэг	1		-1	0.6	0.0
Цахим мэдээллийн аюулгүй байдлын эсрэг	1		-1	0.6	0.0
Эрүүл мэндийн эсрэг гэмт хэрэг	1		-1	0.6	0.0
Бусад гэмт хэрэг	1		-1	0.6	0.0
согтуугаар үйлдсэн	32	12	-20	19.8	11.4
Гэмт гудамж, талбай	15	14	-1	9.3	13.3
хэргийн гэр орон сууцанд	54	23	-31	33.3	21.9
тоо бүлэглэн үйлдсэн	11	19	8	6.8	18.1
хүүхэд оролцсон	2		-2	1.2	0.0
эмэгтэй хүн оролцсон	16	9	-7	9.9	8.6
Гэмт 06.00 -14.00	40	26	-14	24.7	24.8
хэрэг 14.00-19.00	47	42	-5	29.0	40.0
үйлдсэн 19.00 - 22.00	24	11	-13	14.8	10.5
цаг 22.00 - 06.00	51	26	-25	31.5	24.8
Гэмт хэргийн нас барсан хүний тоо	15	2	-13		
улмаас гэмтэж бэртсэн хүний тоо	54	25	-29		

Эх үүсвэр: Аймгийн Цагдаагийн газар



4.2 БҮРТГЭГДСЭН ГЭМТ ХЭРГИЙН ТОО , сумаар

	2019 I-III	2020 I-III	Үүнээс: хэргийн төрлөөр						Бусад
			Хүний амь	ХЭМХ учруулсан гэмт хэрэг	Хүчин	ХАБТХ АЖЗ*	Өмчийн хулгайн хэрэг		
							ИӨХ	Малын	
ДҮН	162	105	1	18	1	4	17	12	52
Айраг	4	8		1				3	4
Алтанширээ	1	3						2	1
Даланжаргалан	12	9		1			3		5
Дэлгэрэх	2	10		1	1			3	5
Иххэт	7	2					1		1
Мандах	0	6		1					5
Өргөн	1	2				1			1
Сайхандулаан	4	2						1	1
Хатанбулаг	10	4							4
Улаанбадрах	2	1				1			
Хөвсгөл	3	1				1			
Эрдэнэ	4	1		1					
Сайншанд	61	32		8			8	3	13
Замын - Үүд	51	24	1	5		1	5		12

Тайлбар: *-Хөдөлгөөний аюулгүй байдал, тээврийн хэрэгслийн ашиглалтын журмын эсрэг гэмт хэрэг

Эх үүсвэр: Аймгийн Цагдаагийн газар



ТАВ. МӨНГӨ,ЗЭЭЛ

5.1 МӨНГӨН ГҮЙЛГЭЭ, ЗЭЭЛ, 2020 оны 03 сард

	Хэмжих нэгж	2019 III	2020 III	2020 III 2019 III
		тоо		хувь
Нийт зээлийн үлдэгдэл	сая төгрөг	289043.1	266728.0	92.3
Анхаарал хандуулах зээлийн үлдэгдэл	сая төгрөг	5143.9	8390.1	163.1
Чанаргүй зээлийн үлдэгдэл	сая төгрөг	7038.9	8096.8	115.0
Нийт харилцахын үлдэгдэл	сая төгрөг	31366.9	27645.7	88.1
Иргэдийн харилцахын үлдэгдэл	сая төгрөг	0.0	13058.1	0.0
Нийт хадгаламжийн үлдэгдэл	сая төгрөг	107300.7	125357.2	116.8
Иргэдийн хадгаламжийн үлдэгдэл	сая төгрөг	0.0	114139.4	0.0
Хугацаагүй хадгаламжийн үлдэгдэл	сая төгрөг	23072.0	28363.3	122.9
Хугацаатай хадгаламжийн үлдэгдэл	сая төгрөг	80329.5	98303.2	122.4
Нийт банкны салбар, нэгжийн тоо	тоо	66	60	90.9
Нийт банкны салбар, нэгжийн ажилтнуудын тоо	тоо	397	358	90.2
Нийт зээлдэгчийн тоо	мянган хүн	35.1	34.1	97.2
Нийт харилцах данс эзэмшигчийн тоо	мянган хүн	144.6	139.0	96.1
Нийт хадгаламжийн эзэмшигчийн тоо	мянган хүн	72.0	73.5	102.1
Нийт АТМ-ын тоо	тоо	62	63	101.6
Нийт төлбөрийн карт эзэмшигчийн тоо	мянган хүн	0.0	82.4	0.0

Тайлбар :- ² Дахин их

Эх үүсвэр: Монгол банкны мэдээлэл



ЗУРГАА. ТӨСӨВ, САНХҮҮ

6.1. ОРОН НУТГИЙН ТӨСВИЙН ОРЛОГО, эхний 03 сарын эцэст

	2019 I-III	2020 I-III			2020 I-III 2019 I-III
		Төлөвлөгөө	Гүйцэтгэл	Биелэлт	
	сая төгрөг			хувь	
Нийт орлого	15833.4	13360.8	8771.5	65.7	55.4
1. Татварын орлого	5199.6	9761.4	6504.7	66.6	125.1
1.1 Орлогын албан татвар	4077.7	4722.3	4770.7	101.0	117.0
1.2 Өмчийн татвар	299.6	321.0	270.3	84.2	90.2
1.3 Бусад татвар төлбөр хураамж	822.3	4718.1	1463.7	31.0	3.3 ²
2. Татварын бус орлого	2368.3	3599.4	2266.8	63.0	3.9 ²
3. Улсын төсөв, орон нутгийн төсөв хоорондын шилжүүлсэн орлого	8265.5				

Тайлбар: 2018 оны орон нутгийн төсвийн орлогод улсын төсөв, орон нутгийн төсөв хоорондын шилжүүлсэн орлогын дүн тусгагдаагүй.

6.2 ОРОН НУТГИЙН ТӨСВИЙН ЗАРЛАГА, эхний 03 сарын эцэст

	2019 I-III	2020 I-III			2020 I-III 2019 I-III
		Төлөвлөгөө	Гүйцэтгэл	хувь	
	сая төгрөг			хувь	
Нийт зарлага	13250.0	25160.1	15662.7	62.3	118.2
1. Урсгал зардал	11362.2	18441.8	13065.8	70.8	115.0
1.1. Бараа үйлчилгээний зардал	11204.5	17661.5	12863.7	72.8	114.8
1.1.1 Цалин хөлс ба нэмэгдэл урамшил	6812.5	9719.8	8207.9	84.4	120.5
1.1.2 Ажил олгогчоос нийгмийн даатгалд төлөх шимтгэл	857.0	1307.7	1055.6	80.7	123.2
1.1.3 Байр ашиглалттай холбоотой зардал	1898.5	2761.0	1794.6	65.0	94.5
1.1.4 Хангамжийн бараа материал	243.5	518.9	249.7	48.1	102.5
1.1.5 Нормативт зардал	359.3	880.9	168.9	19.2	47.0
1.1.6 Эд хогшил, урсгал засварын зардал	66.6	358.9	77.6	21.6	116.5
1.1.7 Томилотт зочны зардал	33.8	24.8	26.1	105.2	77.2
1.1.7 Бусдаар гүйцэтгүүлсэн ажил үйлчилгээний төлбөр	670.5	956.7	852.2	89.1	127.1
1.1.8 Бараа үйлчилгээний бусад зардал	262.8	1132.8	431.1	38.1	164.0
1.2. Татаас ба урсгал шилжүүлэг	757.7	780.3	202.1	98.3	26.7
2.2 Хөрөнгийн зардал	1287.8	6718.3	2596.9	38.7	2.0 ²

Эх үүсвэр: Аймгийн ЗДТГ-ын Санхүү, төрийн сангийн хэлтэс



6.3 ОРОН НУТГИЙН ТӨСВИЙН ОРЛОГО, ЗАРЛАГА сумаар, 2020 оны 03 сарын эцэст

Үзүүлэлт	Орон нутгийн төсвийн орлого			Орон нутгийн төсвийн зарлага		
	Төлөвлөгөө	Гүйцэтгэл	Биелэлт	Төлөвлөгөө	Гүйцэтгэл	Биелэлт
	сая төгрөг		хувь	сая төгрөг		хувь
Дүн	13360.8	8771.5	65.7	25160.1	15662.7	62.3
Айраг	145.6	128.4	88.2	802.8	576.2	71.8
Алтанширээ	127.9	120.0	93.8	527.8	327.8	62.1
Даланжаргалан	220.5	176.8	80.2	681.0	495.0	72.7
Дэлгэрэх	147.9	110.8	74.9	541.7	343.1	63.3
Иххэт	157.5	108.1	68.6	642.5	453.6	70.6
Мандах	112.8	120.2	106.6	581.4	363.4	62.5
Өргөн	147.9	119.3	80.7	603.9	389.1	64.4
Сайхандулаан	111.8	84.8	75.8	513.1	311.5	60.7
Улаанбадрах	142.9	121.6	85.1	546.3	324.6	59.4
Хатанбулаг	220.1	157.3	71.5	842.7	428.7	50.9
Хөвсгөл	142.9	128.7	90.1	612.2	333.5	54.5
Эрдэнэ	164.4	152.6	92.8	690.0	462.9	67.1
Сайншанд	823.8	799.5	97.1	5668.5	4087.6	72.1
Замын-Үүд	1497.0	651.5	43.5	3828.5	2239.8	58.5
Санхүү, төрийн сангийн хэлтэс	9197.8	5791.9	63.0	8077.7	4525.9	56.0

Эх үүсвэр: Аймгийн ЗДТГ-ын Санхүү, төрийн сангийн хэлтэс

6.4 УЛСЫН НЭГДСЭН ТӨСӨВТ ТӨВЛӨРҮҮЛСЭН ОРЛОГО, 2020 оны 03 сарын эцэст

	2019 I-III	2020 I-III			2020 I-III 2019 I-III
		Төлөвлөгөө	Гүйцэтгэл	Биелэлт	
	сая төгрөг			хувь	
Татварын орлого-БҮГД	1345.5	1547.7	3692.8	2.4 ²	2.7 ²
1. ААНБ-ын орлогын албан татвар	208.7	122.6	344.2	2.8 ²	164.9
2. Дотоодын бараа үйлчилгээний татвар	168.6	547.0	2422.1	4.4 ²	14.4 ²
3. Ашигт малтмалын нөөц ашигласны төлбөр	601.2	643.5	619.9	96.3	103.1
4. Агаарын бохирдлын төлбөр	360	234.0	173.9	74.3	48.3
5. Өсөн нэмэгдэх ашигт малтмалын нөөц ашигласны төлбөр	7.0	0.0	132.4		18.9 ²
6. Ус бохирдуулсны төлбөр		0.6	0.3	50.0	

Тайлбар :- ² Дахин их

Эх үүсвэр: Татварын хэлтэс



ДОЛОО. ҮНЭ

7.1 ХЭРЭГЛЭЭНИЙ ҮНИЙН ИНДЕКС / нэр төрлөөр/

	ЖИН	2020-III 2019-III	2020-III 2020-II
ЕРӨНХИЙ ИНДЕКС	хувь	107.2	101.2
01. ХҮНСНИЙ БАРАА, СОГТУУРУУЛАХ БУС УНДАА	0.361	114.6	103.7
01.1 ХҮНСНИЙ БАРАА	0.338	115.0	103.5
01.2 СОГТУУРУУЛАХ БУС УНДАА	0.023	110.6	106.1
02. СОГТУУРУУЛАХ УНДАА, ТАМХИ, МАНСУУРУУЛАХ БОДИС	0.026	102.8	100.0
02.1 СОГТУУРУУЛАХ УНДАА	0.011	103.8	100.0
02.2 ТАМХИ	0.015	102.2	100.0
03. ХУВЦАС, БӨС БАРАА, ГУТАЛ	0.181	106.3	100.9
03.1 ХУВЦАС, БӨС БАРАА	0.130	104.8	100.0
03.2 ГУТАЛ	0.050	109.7	103.0
04. ОРОН СУУЦ, УС, ЦАХИЛГААН, ХИЙН БОЛОН БУСАД ТҮЛШ	0.096	105.7	100.0
04.1 ОРОН СУУЦНЫ БОДИТ ТҮРЭЭС	0.008	100.0	100.0
04.2 ОРОН СУУЦНЫ ТЕХНИКИЙН БОЛОН ЗАСВАРЫН ҮЙЛЧИЛГЭЭ	0.024	103.3	100.0
04.3 УСАН ХАНГАМЖ БОЛОН ОРОН СУУЦНЫ БУСАД ҮЙЛЧИЛГЭЭ	0.014	100.0	100.0
04.4 ЦАХИЛГААН, ХИЙН БОЛОН БУСАД ТҮЛШ	0.051	110.4	100.0
05. ГЭР АХУЙН ТАВИЛГА, ГЭР АХУЙН БАРАА	0.062	105.0	100.6
05.1 ГЭР АХУЙН ТАВИЛГА, ХЭРЭГСЭЛ, ХИВС БОЛОН ШАЛНЫ БУСАД ДЭВСГЭР	0.015	103.3	100.0
05.2 ГЭР АХУЙН ОЁМОЛ, НЭХМЭЛ ЭДЛЭЛ	0.006	104.4	100.0
05.3 ГЭР АХУЙН ЦАХИЛГААН БАРАА	0.021	103.8	100.0
05.4 ГЭР АХУЙН ШИЛЭН ЭДЛЭЛ, САВ СУУЛГА	0.005	104.4	100.5
05.5 ГЭР АХУЙ, ЦЭЦЭРЛЭГИЙН ЗОРИУЛАЛТТАЙ ХӨДӨЛМӨРИЙН БАГАЖ ХЭРЭГСЭЛ	0.001	105.0	100.0
05.6 ГЭР АХУЙН ЦЭВЭРЛЭГЭЭНИЙ БОЛОН БУСАД ЖИЖИГ БАРАА, ГЭРИЙН ҮЙЛЧИЛГЭЭ	0.014	108.7	102.1
06. ЭМ, ТАРИА, ЭМНЭЛГИЙН ҮЙЛЧИЛГЭЭ	0.017	102.8	100.6
06.1 ЭМ, ТАРИА, ЭМНЭЛГИЙН ХЭРЭГСЭЛ	0.016	103.1	100.6
06.2 АМБУЛТОРЫН ҮЙЛЧИЛГЭЭ	0.000	100.0	100.0
06.3 ЭМНЭЛЭГТ ХЭВТЭЖ ҮЗҮҮЛСЭН ҮЙЛЧИЛГЭЭ	0.001	100.0	100.0
07. ТЭЭВЭР	0.140	101.7	99.7
07.1 ТЭЭВРИЙН ХЭРЭГСЛИЙН ХУДАЛДАН АВАЛТ	0.094	100.0	100.0
07.2 ХУВИЙН ТЭЭВРИЙН ХЭРЭГСЛИЙН ЗАСВАР, ҮЙЛЧИЛГЭЭ	0.035	103.4	99.3
07.3 ТЭЭВРИЙН ҮЙЛЧИЛГЭЭ	0.012	102.0	100.0
08. ХОЛБООНЫ ХЭРЭГСЭЛ, ШУУДАНГИЙН ҮЙЛЧИЛГЭЭ	0.049	100.0	100.0
09. АМРАЛТ, ЧӨЛӨӨТ ЦАГ, СОЁЛЫН БАРАА, ҮЙЛЧИЛГЭЭ	0.021	101.3	100.0
09.1 ДУУ, ДҮРС, ГЭРЭЛ ЗУРАГ, МЭДЭЭЛЛИЙГ БОЛОВСРУУЛАХ ТОНОГ ТӨХӨӨРӨМЖ	0.015	100.0	100.0
09.2 ЧӨЛӨӨТ ЦАГ, СОЁЛЫН ҮЙЛЧИЛГЭЭ	0.005	100.2	100.0
09.3 НОМ, СОНИН, БИЧГИЙН ХЭРЭГСЭЛ	0.002	103.9	100.0
10. БОЛОВСРОЛЫН ҮЙЛЧИЛГЭЭ	0.002	109.9	100.0
11. ЗОЧИД БУУДАЛ, НИЙТИЙН ХООЛ, ДОТУУР БАЙРНЫ ҮЙЛЧИЛГЭЭ	0.005	110.4	100.0
11.1 НИЙТИЙН ХООЛНЫ ҮЙЛЧИЛГЭЭ	0.005	111.2	100.0
11.2 ЗОЧИД БУУДАЛ ДОТУУР БАЙРНЫ ҮЙЛЧИЛГЭЭ	0.003	109.4	100.0
12. БУСАД БАРАА, ҮЙЛЧИЛГЭЭ	0.039	103.6	100.1
12.1 ХУВЬ ХҮНД ХАНДСАН ҮЙЛЧИЛГЭЭ	0.035	104.9	100.2
12.2 ХУВЬ ХҮНИЙ ЭД ЗҮЙЛ, ХЭРЭГЛЭЛ	0.002	100.7	100.0
12.4 ДААТГАЛ	0.002	100.0	100.0
12.3 САНХҮҮГИЙН ҮЙЛЧИЛГЭЭ	0.002	100.0	100.0



7.2.ХЭРЭГЛЭЭНИЙ БАРАА, ҮЙЛЧИЛГЭЭНИЙ ҮНЭ ТАРИФ, жил бүрийн 3 сарын эцэст

/Сайншанд сумын ажиглалтаар/

Хүнсний бараа, төгрөгөөр	Хэмжих нэгж	2016.III	2017.III	2018.III	2019.III	2020.III	2020.III 2019.III
1. Гурил дээд зэрэг	кг	1233	1217	1350	1400	1517	108.4
1-р зэрэг	кг	1100	1033	1100	1100	1183	107.5
2. Талх	ш	900	1000	1400	1400	1567	111.9
3.Цагаан будаа	кг	2100	2100	2200	2233	2567	115.0
4. Шар будаа	кг	1600	1600	1600	2667	2933	110.0
5. Хонины мах	кг	4900	5800	6167	7033	9000	128.0
6. Үхрийн мах /цул /	кг	7000	8750	9167	9667	13333	137.9
7. Хиам	кг	6500	6500	6600	7600	8000	105.3
8. Шингэн сүү	л	2000	2150	2000	2000	2500	125.0
9. Тараг	л	2000	2200	2500	2500	2800	112.0
10. Элсэн чихэр	кг	1500	2267	2000	2000	2067	103.4
11. Хатуу чихэр /барбарис/	кг	4833	5500	5500	5333	5900	110.6
12.Мишка зөөлөн чихэр	кг	10000	9833	9750	9750	-	0.0
13. Ногоон цай	2 кг	5500	7000 *		*	*	0.0
14. Төмс	кг	800	800	1167	1000	1000	100.0
15. Байцаа	кг	1300	1833	1600	1400	1933	138.1
16. Сонгино	кг	1567	1500	1500	1333	1800	135.0
17. Шилтэй өргөст хэмх	ш	1900	1900	2000	2233	2500	112.0
18. Давс монгол	кг	583	667	700	717	750	104.6
19. Ургамлын тос	л	3150	3067	3133	3100	3267	105.4
20. Архи	0.5 л	7733	7883	8283	8767	9133	104.2

Тайлбар: * - үнийн сагс шинэчлэгдсэн

2. Орон сууц , цахилгаан

	Хэмжих нэгж	2016.III	2017.III	2018.III	2019.III	2020.III	2020.III 2019.III
1. Халаалт. (НӨТ-тэй)	м2	385	385	385	385	385	100.0
2. Цэвэр ус (нөттэй)	тн	880	880	880	1320	1320	100.0
3. Цахилгаан	квт	113	113	118	118.2	123	104.1

3. Тээвэр холбооны үйлчилгээ

	Хэмжих нэгж	2016.III	2017.III	2018.III	2019.III	2020.III	2020.III 2019.III
1. ТЗ-ын билет зөөлөн/УБ-СШ/	1 хүний	28700	28700	30600	30600	30600	100.0
2. Телевизорын хураамж	сарын	850	850	850	850	850	100.0
4. Автобензин А-80	л	1470	1563	1633	1750	1757	100.4



7.3 ГОЛ НЭРИЙН БАРААНЫ ДУНДАЖ ҮНЭ, хөрш зэргэлдээ аймгуудаар

/ 3 сарын 21-ний байдлаар /

№	НЭР ТӨРӨЛ	Хэмжих нэгж	Дорно говь	Өмнө говь	Дунд говь	Говь сүмбэр
			төгрөгөөр			
1.1 ТАЛХ, ГУРИЛ, БУДАА						
1	Гурил, дээд зэрэг	кг	1517	1730	1567	1683
2	Гурил, 1-рзэрэг	кг	1183	1403	1283	1217
3	Гурил, 2-р зэрэг	кг	925	1073	975	950
4	Гоймон, 320 гр, "Алтан тариа" ХК, туузан	ш	850	867	867	873
5	Талх, орон нутгийн үйлдвэрийн, /том/	ш	1567	1247	1250	1283
6	Гурилан боов	кг	2067	2530	3167	2883
7	Жигнэмэг, Юбиллейние	ш	1250	1710	1300	1250
8	Цагаан будаа, задгай	кг	2567	2550	2433	2367
9	Шар будаа, задгай	кг	2933	3060	3325	1500
10	Элсэн чихэр	кг	2067	1933	1967	1683
1.2 МАХ, МАХАН БҮТЭЭГДЭХҮҮН						
11	Хонины мах	кг	9000	8750	7500	7500
12	Үхрийн мах, /цул/	кг	13333	-	-	10000
13	Адууны мах	кг	9167	10000	8000	8500
14	Ямааны мах	кг	8000	7750	7000	6500
15	Дотор мах, цувдай, цусгүй	кг	2667	2500	3000	3000
16	Хиам, чанасан	кг	8500	5587	9967	13000
1.3 ХАТААСАН, УТСАН ДАВСАЛСАН ЗАГАС, ЗАГСАЛСАН БҮТЭЭГДЭХҮҮН						
17	Далайн байцаа, 10 ширхэгтэй	ш	3100	3010	2875	3067
1.4 СҮҮ, СҮҮН БҮТЭЭГДЭХҮҮН						
18	Сүү, үнээний, задгай	л	2500	3500	3000	1800
19	Сүү, "Цэвэр сүү", савласан	л	3000	3063	3050	3050
20	Өтгөрүүлсэн сүү, "Сгущенко", 370 гр, ОХУ	ш	2033	3233	2233	2200
21	Тараг, задгай	л	2800	5000	3500	3000
22	Хорхой ааруул, задгай, чихэртэй	кг	16333	15000	27000	16167
23	Шар тос, цэвэр	кг	18333	20000	20000	20000
1.5 ЖИМС, ХҮНСНИЙ НОГОО						
24	Мандарин	кг	7500	9830	10000	1133
25	Алим, шар	кг	6000	5497	4250	5000
26	Усан үзэм, хүрэн	кг	11500	15333	-	9367
27	Үзэм, бор	кг	7000	6245	7333	6867
28	Хатаасан жимс, 100 гр, БНХАУ	г	1300	1200	1150	1050
29	Байцаа	кг	1933	1200	1750	2100
30	Улаан лооль, бөөрөнхий	кг	6333	4500	6650	5333
31	Амтат чинжүү	кг	6000	3800	5767	6000
32	Лууван	кг	1733	1400	1400	1567
33	Манжин	кг	3167	1500	2475	3867
34	Сонгино, кг, БНХАУ	кг	1800	1600	1600	2067
35	Сармис, 1 булцуу	1булцуу	533	350	563	500
36	Төмс, дотоод	кг	1000	1163	930	1117



Хүснэгт 7.3-ийн үргэлжлэл

1.6 ЯНЖУУР, ТАМХИ, ШАР АЙРАГ, ЖИМСНИЙ ДАРС						
37	Янжуур тамхи, "West", саарал өнгийн	ш	2700	3450	3783	3200
38	Янжуур тамхи, "Улааншонхор", хайрцаг	ш	1900	2133	2200	2075
39	Шар айраг, "Боргио", шилтэй, 0.5 л,	ш	1825	1850	1700	1925
1.7 ХӨВӨН БӨС БАРАА						
40	Дээлийн даавуу, 140 см өргөнтэй, цулгуй	м	11833	8000	19667	10500
41	Эрээн даавуу, 160 см энтэй	м	5500	4000	8333	6750
42	Торго, задгай цэцгэн хээтэй, 80 см өргөнтэй	м	10333	8000	20000	11000
43	Ширмэл дотрын материал, 160 см энтэй	м	5667	4500	6133	6000
1.8 ЭМ ТАРИА						
44	Парацетамол, 10ш, Моносфарм	10 ш	517	500	550	400
45	Ампциллин, 500 mg, 10ш	10 ш	1750	0	1600	1800
46	Витамин "С", үрлэн, савласан, 50ш	ш	367	383	375	350
47	Хлорфенамен, Монос	10 ш	1267	1300	1300	1300
48	Пенициллин, тариагаар	1 сая	360	-	-	-
49	Хөвөн, 50гр, боодолтой, дотоод	ш	1590	1583	1400	1450
1.9 ОРОН СУУЦНЫ УРСГАЛ ЗАСВАРЫН БАРАА, МАТЕРИАЛ						
50	Цагаан тосон будаг, байшинтай, БНХАУ	л	4500	4500	4867	5167
51	Цемент, БНХАУ	50 кг	9500	12000	11333	10667
52	Вакуум цонхны 2 давхар шилтэй, хуванцар хүрээтэй	1м2	85000	88750	102500	110000
53	Хадаас, 70 мм	100 гр	467	400	417	370
54	Монгол гэрийн модон хаалга, хээгүй	ш	190000	200000	-	-
55	Гэрийн гадуур бүрээс, цагаан ямбуу, 5 ханатай гэрийн	ш	95000	70000	80000	95000
1.10 ОРОН СУУЦТАЙ ХОЛБОГДОХ ЗАРДАЛ						
56	Халаалт	1м2	385	334	500	400
1.11 СУУЦНЫ ЦАХИЛГААН ХАНГАМЖТАЙ ХОЛБОГДСОН ЗАРДАЛУУД						
57	Орон сууцны цахилгаан	1квт	103.0	120.0	110.0	130.0
58	Гэр хорооллын цахилгаан	1квт	123.0	100.0	130.0	110.0
1.12 ХАТУУ ТҮЛШ						
59	Түлшний мод, шуудайгаар	ш	5000	3500	5000	4000
60	Нүүрс, 1 шуудай	40 кг	7000	1500	13000	3500
1.13. ШАТАХ, ТОСЛОХ МАТЕРИАЛ						
61	Бензин, А-80, 1 литр	л	1757	1850	1817	1773
62	Бензин, А-92,1 литр	л	1853	1960	1920	1840
63	Дизелийн түлш, 1 литр	л	2557	2490	2320	2480
1.14 АВТО ЗАМЫН ЗОРЧИГЧ ТЭЭВРИЙН ҮЙЛЧИЛГЭЭ						
64	Хот доторх таксины хөлс	1 км	1000	2750	1000	800
65	УБ- аймгийн төвийн таксины хөлс, нэг талдаа	1 хүний	22400**	28500	13200**	15000**

* 1 километрийн үнэ

- Тухайн сард худалдаанд байхгүй

**- Автобусны үнэ 1 талдаа

* -Тэмээний махны үнэ



НАЙМ. ХӨДӨӨ АЖ АХУЙ

8.1 МАЛ ТӨЛЛӨЛТ, ТӨЛ БОЙЖИЛТ, малын төрлөөр, жил бүрийн 03 сард

Малын төрөл	Төллөсөн хээлтэгч		Төлөлтийн хувь		Бойжиж буй төл		Хорогдсон төл	
	2019 I-III	2020 I-III	2019 I-III	2020 I-III	2019 I-III	2020 I-III	2019 I-III	2020 I-III
	толгойн тоо		хувь		толгойн тоо			
Бүгд	207285	245248	22.3	24.3	208269	246091	52	65
Адуу	693	1308	1.5	2.6	692	1308	1	
Үхэр	1498	2415	4.7	6.6	1497	2408	1	7
Тэмээ	1567	2313	9.2	13.5	1564	2313	3.0	
Хонь	116974	139723	27.9	30.9	117528	140105	28	13
Ямаа	86553	99489	20.8	21.8	86988	99957	19	45

8.2 МАЛ ТӨЛЛӨЛТ, ТӨЛ БОЙЖИЛТ, сумаар, жил бүрийн 03 сард

Сумын нэр	Төллөсөн хээлтэгч		Төлөлтийн хувь		Бойжиж буй төл		Хорогдсон төл	
	2019 I-III	2020 I-III	2019 I-III	2020 I-III	2019 I-III	2020 I-III	2019 I-III	2020 I-III
	толгойн тоо		хувь		толгойн тоо			
Бүд	207285	245248	22.3	24.3	208269	246091	52	65
Айраг	30531	24882	41.6	30.6	30531	24882	0	
Алтанширээ	24092	28528	40.0	44.2	24092	28621	0	0
Даланжаргалан	16411	15269	21.1	17.9	16411	15269	0	
Дэлгэрэх	10356	11422	11.2	11.2	10382	11492	1	14
Иххэт	21167	42469	27.8	52.0	21167	42469	0	
Мандах	27857	22834	39.8	30.1	27857	22834	0	0
Өргөн	11439	20236	16.9	27.3	11689	20236	0	0
Сайхандулаан	21653	23676	28.9	30.2	21714	23676	0	
Улаанбадрах	1773	11050	3.0	17.3	1786	11050	0	
Хатанбулаг	2783	7037	2.8	6.8	2783	7037	0	0
Хөвсгөл	13079	10890	23.1	17.5	13079	10890	0	
Эрдэнэ	10829	9831	19.3	15.6	10965	10056	0	0
Сайншанд	12655	14746	23.7	24.9	13151	15209	51	43
Замын-Үүд	2660	2378	19.9	15.1	2662	2370	0	8



8.3 ЗҮЙ БУСААР ХОРОГДСОН ТОМ МАЛ, малын төрлөөр, жил бүрийн 03 сард

Малын төрөл	Хорогдсон мал		Оны эхний малд эзлэх хувь		Өвчнөөр хорогдсон мал		Өвчнөөр хорогдсон малын эзлэх хувь	
	2019 I-III	2020 I-III	2019 I-III	2020 I-III	2019 I-III	2020 I-III	2019 I-III	2020 I-III
	толгойн тоо		хувь		толгойн тоо		хувь	
Бүгд	269	171	0.01	0.01	112	6	41.6	3.5
Адуу	13	1	0.01	0.0	5	0	38.5	0.0
Үхэр	11	14	0.01	0.02	4	3	36.4	21.4
Тэмээ	11	3	0.03	0.01	5	2	45.5	0.0
Хонь	102	36	0.01	0.0	41	0	40.2	0.0
Ямаа	132	117	0.01	0.01	57	1	43.2	0.9

8.4 ЗҮЙ БУСААР ХОРОГДСОН ТОМ МАЛ, сумаар, жил бүрийн 03 сард

Сумын нэр	Хорогдсон мал		Оны эхний малд эзлэх хувь		Өвчнөөр хорогдсон мал		Өвчнөөр хорогдсон малын эзлэх хувь	
	2019 I-III	2020 I-III	2019 I-III	2020 I-III	2019 I-III	2020 I-III	2019 I-III	2020 I-III
	толгойн тоо		хувь		толгойн тоо		хувь	
Бүд	269	171	0.01	0.01	112	6	41.6	3.5
Айраг	0	0	0.0	0.0	0	0	0.0	0.0
Алтанширээ	0	0	0.0	0.0	0	0	0.0	0.0
Даланжаргалан	0	0	0.0	0.0	0	0	0.0	0.0
Дэлгэрэх	44	16	0.0	0.01	2	0	4.5	0.0
Иххэт	0	0	0.0	0.0	0	0	0.0	0.0
Мандах	0	5	0.0	0.0	0	5	0.0	100.0
Өргөн	5	0	0.0	0.0	5	0	100.0	0.0
Сайхандулаан	2	1	0.0	0.0	2	0	100.0	0.0
Улаанбадрах	0	0	0.0	0.0	0	0	0.0	0.0
Хатанбулаг	0	0	0.0	0.0	0	0	0.0	0.0
Хөвсгөл	2	4	0.0	0.0	0	0	0.0	0.0
Эрдэнэ	0	61	0.0	0.04	0	1	0.0	1.6
Сайншанд	189	43	0.2	0.03	103	0	54.5	0.0
Замын-Үүд	27	41	0.1	0.08	0	0	0.0	0.0



8.5 ХАА-н БҮТЭЭГДЭХҮҮНИЙ ҮНИЙН СУДАЛГАА, жил бүрийн 03 сарын эцэст

	2016 III	2017 III	2018 III	2019 III	2020 III
	төгрөг				
Ингэний сүү		2500	2500	2500	3500
Ямааны ноолуур	55000	77000	93000	130000	65000
Тэмээний шир			15000	12000	15000
Адууны шир			-	5000	5000
Үхрийн шир			-		3000
Хонины арьс			1000	1000	500
Ямааны арьс			15000	40000	15000

8.6 МАЛЫН ҮНИЙН СУДАЛГАА, сумаар, 2020 оны 03 сарын эцэст

	Ат	Соеолон үрээ	Хязаалан гуна	Эр хонь	Эр ямаа
	мянган төгрөг				
Айраг	1200.0	800.0	1500.0	200.0	150.0
Алтанширээ	1200.0	1000.0	2000.0	200.0	120.0
Даланжаргалан	-	-	-	-	-
Дэлгэрэх	1000.0	800.0	1200.0	150.0	120.0
Иххэт	1200.0	1000.0	1500.0	200.0	100.0
Мандах	900.0	700.0	1200.0	160.0	90.0
Өргөн	1200.0	1100.0	1700.0	180.0	130.0
Сайхандулаан	1000.0	700.0	1000.0	160.0	100.0
Улаанбадрах	1400.0	800.0	1500.0	170.0	123.0
Хатанбулаг	1000.0	-	-	120.0	130.0
Хөвсгөл	1000.0	870.0	800.0	120.0	110.0
Эрдэнэ	1000.0	700.0	1000.0	150.0	150.0
Сайншанд	1200.0	800.0	1000.0	150.0	140.0
Замын-үүд	1100.0	1000.0	1200.0	200.0	150.0



ЕС. АЖ ҮЙЛДВЭР

9.1 НИЙТ БА БОРЛУУЛСАН БҮТЭЭГДЭХҮҮН, оны үнээр

	Нийт бүтээгдэхүүн			Борлуулалтын орлого		
	2019 I-III	2020 I-III	2020 I-III 2019 I-III	2019 I-III	2020 I-III	2020 I-III 2019 I-III
	сая.төг		хувь	сая.төг		хувь
Дүн	39920.0	13825.1	34.6	66463.2	35256.0	53.0
А. Өмчийн төрлөөр						
- төрийн	3014.0	3275.8	108.7	3183.5	3721.1	116.9
- хувийн	36906.0	10549.3	28.6	63279.7	31534.9	49.8
Б. ААН-ийн хэлбэрээр						
- Хоршоо		0.7			1.0	
- Компани	36731.5	10368.6	28.2	63054.5	31322.5	49.7
- УУГ	3014.0	3275.8	108.7	3183.5	3721.1	116.9
- Өрхийн аж ахуй	174.5	180.0	103.2	225.2	211.4	93.9

9.2 АЖ ҮЙЛДВЭРИЙН ЖИГД АЖИЛЛАГАА, сараар, оны үнээр

		Ажиллагчид	НБ	ББ	Сар бүрийн дүнд эзлэх хувь	
		тоо	сая.төг		хувь	
2019	I сар	711	13338.8	24489.3	41.3	64.7
	II сар	1367	18995.3	13384.9	58.7	35.3
	III сар	1781	7585.9	28589.0	23.5	75.5
	Дүн		32334.1	37874.2	100.0	100.0
2020	I сар	1777	4474.4	18553.0	32.4	52.6
	II сар	1811	1951.2	4682.1	14.1	13.3
	III сар	1442	7399.5	12020.9	53.5	34.1
	Дүн		13825.1	35256.0	100.0	100.0



9.3 АЖ ҮЙЛДВЭРИЙН САЛБАРЫН БҮТЭЭГДЭХҮҮНИЙ ҮЙЛДВЭРЛЭЛ, дэд салбараар, оны үнээр, жил бүрийн эхний 03 сард

Салбар	2018 I-III	2019 I-III	2020 I-III	2020 I-III 2019 I-III
	сая.төг			хувь
Дүн	29051.7	39920.0	13825.1	34.6
Уул уурхай олборлох аж үйлдвэр	16260.8	23583.6	5855.4	24.8
Нүүрс олборлолт	16260.8	23583.6	4926.8	20.9
Бусад ашигт малтмал олборлолт			928.6	
Боловсруулах аж үйлдвэр	10208.4	13322.4	4693.9	35.2
Хүнсний бүтээгдэхүүн үйлдвэрлэл	432.6	259.5	291.9	112.5
мах, махан бүтээгдэхүүн үйлдвэрлэл	252.0	29.8	22.5	75.5
сүү, сүүн бүтээгдэхүүн үйлдвэрлэл	49.1	54.1	67.2	124.2
хүнсний бусад бүтээгдэхүүн үйлдвэрлэл	131.5	175.6	202.2	115.1
Хувцас үйлдвэрлэл	20.6	21.8	23.1	106.0
Гутал үйлдвэрлэл	2.1	6.1	11.3	185.2
Мод, модон эдлэл үйлдвэрлэл	21.5	19.7	21.6	109.6
Машин тоног төхөөрөмжөөс бусад төмөр эдлэл үйлдвэрлэл			3.9	
Боловсруулах үйлдвэрийн бусад	9731.6	13015.3	4342.1	33.4
Цахилгаан, дулааны эрчим хүч үйлдвэрлэлт усан хангамж	2582.5	3014.0	3275.8	108.7
Цахилгаан, дулаан, уур үйлдвэрлэл	2132.5	2553.7	2801.5	109.7
Ус ариутгал, усан хангамж	450.0	460.3	474.3	103.0

Тайлбар :- ² Дахин их



9.4 БҮТЭЭГДЭХҮҮН ҮЙЛДВЭРЛЭЛТ, БОРЛУУЛАЛТ, СУМААР, ОНЫ ЭЦЭСТ

	Мэдээлэлд хамрагдсан нэгж		Нийт үйлдвэрлэлт		
	2019 I-III	2020 I-III	2019 I-III	2020 I-III	2020 I-III 2019 I-III
	тоо		сая.төг		хувь
Дүн	67	66	39920.0	13825.1	34.6
Айраг	3	3	13.8	12.2	88.4
Алтанширээ	4	4	2.9	2.0	67.9
Даланжаргалан	5	4	8831.1	6912.1	78.3
Дэлгэрэх	1		0.3		0.0
Иххэт	3	3	4.9	935.2	148.6 ²
Мандах	3	1	1664.92	3.2	0.2
Өргөн	4	6	5908.8	272.7	4.6
Сайхандулаан	1		1.4		0.0
Улаанбадрах	3	2	3.1	0.4	12.9
Хатанбулаг	0	1	0.0	0.1	
Хөвсгөл	4	4	20134.5	2015.3	10.0
Эрдэнэ	5	1	7.13	0.5	7.0
Сайншанд	23	23	1998.9	2209.3	110.5
Замын-Үүд	8	14	1348.3	1462.1	108.4

9.4 Хүснэгтийн үргэлжлэл:

Сумын нэр	Дулаан		Ус түгээлт		Сувагжуулалт		Савласан цэвэр ус	
	2019 I-III	2020 I-III	2019 I-III	2020 I-III	2019 I-III	2020 I-III	2019 I-III	2020 I-III
	мян.кв.цаг		мян.м3		мян.м3		мян.л	
Дүн	81.4	92.4	217.4	261.0	172.1	191.0	415.8	356.4
Айраг								
Алтанширээ								
Даланжаргалан								
Дэлгэрэх								
Иххэт								
Мандах								
Өргөн							2.0	1.7
Сайхандулаан								
Улаанбадрах								
Хатанбулаг								
Хөвсгөл								
Эрдэнэ								
Сайншанд	35.8	32.4	132.6	173.5	106.1	128.2	99.3	122.5
Замын-Үүд	45.6	60	84.8	87.5	66.0	62.8	314.5	232.2



9.4 Хүснэгтийн үргэлжлэл:

Сумын нэр	Талх		Нарийн боов		Бялуу		Хиам	
	2019 I-III	2020 I-III	2019 I-III	2020 I-III	2019 I-III	2020 I-III	2019 I-III	2020 I-III
	тн		тн		тн		тн	
Дүн	32.4	74.2	16.8	14.2	0.9	0.6	5.7	3.5
Айраг	2.8	0.2						
Алтанширээ	0.8	0.5	0.1	0.0				
Даланжаргалан			1.8	2.5				
Дэлгэрэх								
Иххэт	3.3	14.9						
Мандах			0.01					
Өргөн	0.3	0.2	0.1	0.2	0.02	0.02		
Сайхандулаан								
Улаанбадрах	0.2	0.2						
Хатанбулаг								
Хөвсгөл	0.6	0.7						
Эрдэнэ	0.4	0.3		0.01				
Сайншанд	11.7	36.4	8.4	4.5	0.7	0.3	5.7	3.5
Замын-Үүд	12.3	20.8	6.4	7.0	0.2	0.3		

9.4 Хүснэгтийн үргэлжлэл:

Сумын нэр	Сүүн бүтээгдэхүүн		Хэрчсэн гурил		Банш, бууз		Гутал	
	2019 I-III	2020 I-III	2019 I-III	2020 I-III	2019 I-III	2020 I-III	2019 I-III	2020 I-III
	мян.л		мян.тн		тн		ширхэг	
Дүн	18.6	15.1	3.3	18.4	1.3	0.9	98	98
Айраг							98	90
Алтанширээ			0.3	0.5				
Даланжаргалан								
Дэлгэрэх								
Иххэт			0.2	1.3				
Мандах								
Өргөн				0.1				
Сайхандулаан								
Улаанбадрах			0.2	0.1				
Хатанбулаг				0.03				
Хөвсгөл			0.1	0.1				
Эрдэнэ			0.62		0.01			
Сайншанд	18.6	15.1	1.6	15.6	1.3	0.9		
Замын-Үүд			0.3	0.7				8.0



9.4 Хүснэгтийн үргэлжлэл:

Сумын нэр	Нүүрс		Шохой		Вакуум цонх		Цаасан уут	
	2019 I-III	2020 I-III	2019 I-III	2020 I-III	2019 I-III	2020 I-III	2019 I-III	2020 I-III
	мян.тн		тн		м2		мян.ш	
Дүн	306.3	90.1	6000	9000.0	338.5	449.4		5.0
Айраг								
Алтанширээ								
Даланжаргалан	37.2	55.3						
Дэлгэрэх								
Иххэт								
Мандах	13.7							
Өргөн			6000	9000.0				
Сайхандулаан								
Улаанбадрах								
Хатанбулаг								
Хөвсгөл	255.4	34.8						
Эрдэнэ								
Сайншанд					338.5	449.4		5.0
Замын-Үүд								

9.4 Хүснэгтийн үргэлжлэл:

Сумын нэр	Модон эдлэл		Дээл		Жижиг оёдол		Хайрга	
	2019 I-III	2020 I-III	2019 I-III	2020 I-III	2019 I-III	2020 I-III	2019 I-III	2020 I-III
	мян.төг		ш		мян.төг		мян.м3	
Дүн	19683.0	21672.0	179	102	8759.5	5809.3	0.4	4.2
Айраг					4602.5	1455.3		
Алтанширээ			10	4		305.0		
Даланжаргалан			8	25	738.0	1320.0		
Дэлгэрэх	300.0							
Иххэт								
Мандах			51	30	910.0	1400.0		
Өргөн			2	10		430.0		
Сайхандулаан			20					
Улаанбадрах								
Хатанбулаг								
Хөвсгөл			3	33	374.0	899.0		
Эрдэнэ			85		2135.0			
Сайншанд	19383.0	21672.0						
Замын-Үүд							0.4	4.2



АРАВ. ТЭЭВЭР

11.1 ТЭЭВЭР, жил бүрийн 03 сарын эцэст

	Хэмжих нэгж	2017 I-III	2018 I-III	2019 I-III	2020 I-III	2020 I-III 2019 I-III
1 Ачаа эргэлт	мян.тн.км	12804.8	12909.4	18254.5	10812.8	59.2
2 Тээсэн ачаа	мян.тн	44.3	45.7	63.4	38.8	61.2
3 Зорчигч эргэлт	мян.хүн км	1235.7	1756.2	2103.0	3158.9	150.2
4 Зорчигчын тоо	мян.хүн	22.4	16.3	8.4	8.7	103.6
5 Орлого	сая.төг	2671.5	2596.0	4187.4	2611.6	62.4
6 Хамрагдсан нэгж	Тоо	13	13	14	14	100.0

Тайлбар: ² Дахин их

11.2 НЕФТЬ ХАНГАМЖ, жил бүрийн 03 сарын эцэст

	Хэмжих нэгж	2017 I-III	2018 I-III	2019 I-III	2020 I-III	2020 I-III 2019 I-III
1. Татан авалт бүгд	сая төг	17099.1	15322.7	18648.5	24225	129.9
- Бинзен	тн	2127.4	3146.1	4114	4192.5	101.9
- Дизель	тн	5904.7	7718.4	2601.4	6369.8	244.9
- Тос	тн	38.1	50.3	50.4	55.77	110.7
2. Борлуулалт- бүгд	сая төг	9888.8	11203.2	20647	21503.6	104.1
- Бинзен	тн	1673.9	3087.1	4103.5	3790.6	92.4
- Дизель	тн	1135.4	2855.8	4207.7	3426.8	81.4
- Тос	тн	19.7	27.9	48.2	37.23	77.2
Хамрагдсан аж ахуйн нэгж	тоо	4	4	4	5	125.0



АРВАН НЭГ. БАЙГАЛЬ ОРЧИН

10.1 ЦАГ УУРЫН ҮЗҮҮЛЭЛТҮҮД, сумаар, 2020 оны 03 сард

Станцын нэр	Агаарын температур			Хөрсний температур			Салхины хурд		Тунадасны хэмжээ		Бэлчээрийн ургамал		
	Дундаж	Хамгийн их	Хамгийн бага	Дундаж	Хамгийн их	Хамгийн бага	их хурд	10м/с-ээс дээш салхитай өдөр	нийлбэр	Тунадастай өдөр	Цасан бүрхүүл	Цасны зузаан	Цасны нягт
	хэм						метр/секунд		миллиметр		бал	см	г/см ³
Айраг	-1.8	19	-22	3	37	-	16	9	1	1	-	-	-
Алтанширээ	-0.9	20	-15	3	35	-20	12	4	0.5	2	-	-	-
Дэлгэрэх	-2.0	18	-18	-1	32	-19	18	21	0.4	2	-	-	-
Иххэт	-2.0	18	-18	0	36	-19	16	6	5.9	2	-	-	-
Мандах	-1.0	17	-18	2	35	-24	16	21	0.5	4	-	-	-
Өргөн	-0.6	19	-	2	-	-	14	7	0.8	4	-	-	-
Сайхандулаан	-0.5	18	-16	6	-	-	14	10	2.8	5	-	-	-
Улаанбадрах	1.2	-	-16	4	-	-	20	7	-	2	-	-	-
Хатанбулаг	2	-	-15	5	38	-15	12	5	0	2	-	-	-
Хөвсгөл	1.1	20	-16	4	37	-16	18	22	1.4	3	-	-	-
Эрдэнэ	-1.4	18	-23	0	31	-22	16	18	3	2	-	-	-
Сайншанд	-0.7	19	-19	1	35	-20	16	22	0.4	3	-	-	-
Замын-Үүд	0.3	19	-18	2	38	-17	17	10	1.6	3	-	-	-

Эх үүсвэр: Цаг уур орчны шинжилгээний газар