



ДОРНОГОВЬ АЙМГИЙН СТАТИСТИКИЙН ХЭЛТЭС

ᠳᠣᠷᠨᠣᠭᠣᠪᠢ ᠠᠶᠢᠮᠭᠢᠨ
ᠨᠢᠶᠭᠦᠮ, ᠡᠳᠢᠶᠢᠨ ᠵᠠᠰᠭᠢᠨ
ᠲᠠᠨᠢᠯᠴᠠᠭᠤᠯᠠ

ДОРНОГОВЬ АЙМГИЙН НИЙГЭМ, ЭДИЙН ЗАСГИЙН ТАНИЛЦУУЛГА

2020/01



Мэдээллийн нэгдсэн лавлах: WWW.1212.MN

ГАРЧИГ

Товч танилцуулга.....	1-14
Нийгэм, эдийн засгийн үндсэн үзүүлэлтүүд.....	15
Нэг. Эрүүл мэнд.....	16-17
Хоёр. Хөдөлмөр эрхлэлт	18
Гурав. Нийгмийн даатгал, халамж.....	19-22
Дөрөв. Гэмт хэрэг.....	23-24
Тав. Мөнгө,зээл	25
Зургаа. Төсөв, санхүү	26-27
Долоо. Үнэ.....	28-31
Найм. Хөдөө аж ахуй	32-33
Ес. Аж үйлдвэр.....	34-38
Арав. Барилга	39-41
Арван нэг. Байгаль орчин	42

ДОРНОГОВЬ АЙМГИЙН НИЙГЭМ, ЭДИЙН ЗАСГИЙН БАЙДАЛ

(2020 оны 01 дүгээр сарын байдлаар)

Нэг. Нийгмийн үзүүлэлт

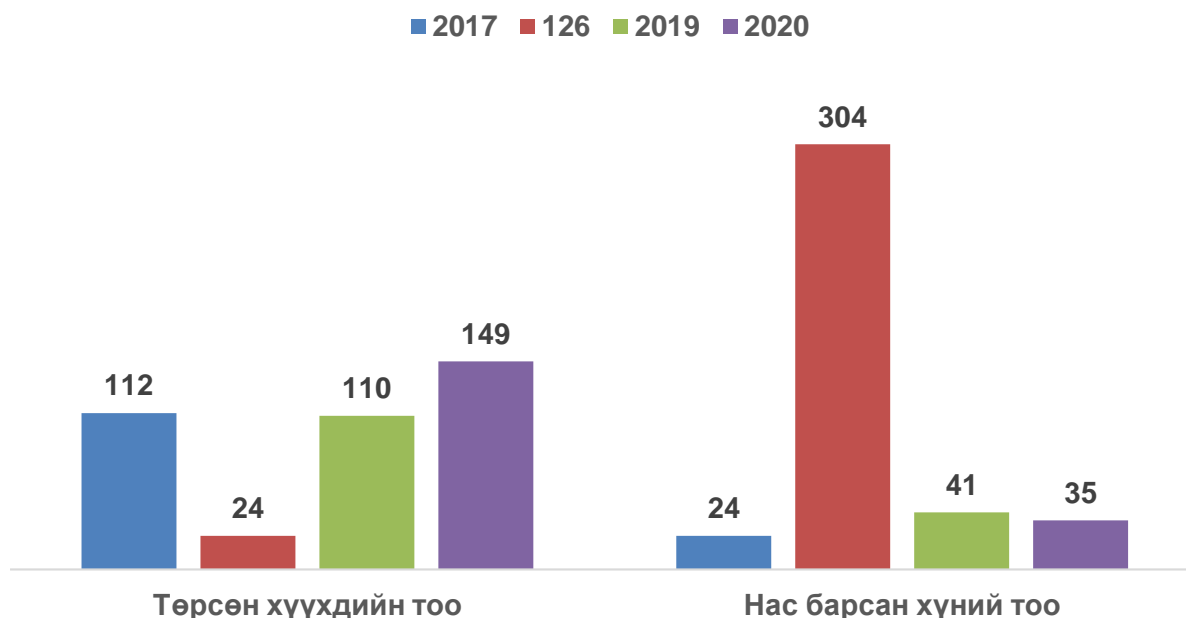


1.1 Хүн ам

Дорноговь аймгийн хэмжээнд 20120 оны 01 сард 148 эх амаржиж, 149 хүүхэд шинээр мэндэлж, 41 хүн нас барсан байна. Амаржсан эхийн тоо өмнөх оны мөн үеэс 40(37.0%)-өөр, төрсөн хүүхдийн тоо өмнөх оны мөн үеэс 39(35.5%)-өөр тус тус өсч, нас барсан хүний тоо өмнөх оны мөн үеэс 6(14.6%)-аар буурсан байна.

Хүн амын цэвэр өсөлт 114 болж 2019 оны мөн үеийнхээс 45(65.2%)-аар өссөн байна. 1000 хүнд ногдох төрөлт 2.1, нас баралт 0.5 байгаа нь өмнөх оны мөн үетэй харьцуулахад төрөлт 0.5 пунктээр өсч, нас баралт өмнөх оны мөн үеэс 0.1 пунктээр буурсан байна.

Зураг. Төрсөн хүүхэд, нас барсан хүний тоо. 2017-2020 оны 01 сард



Он гарсаар эхийн эндэгдэл гараагүй бөгөөд нялхсын эндэгдэл 2 байна.



1.2 Эрүүл мэнд

2020 оны 01 сарын байдлаар 44.6 мянган хүнд амбулаторийн үзлэг хийсэн нь өмнөх оны мөн үеэс 30.4 хувиар, 2.1 мянган хүн эмнэлэгт хэвтэж эмчлүүлсэн нь өмнөх оны мөн үеэс 31.3 хувиар тус тус өсч, 1.0 мянган хүн



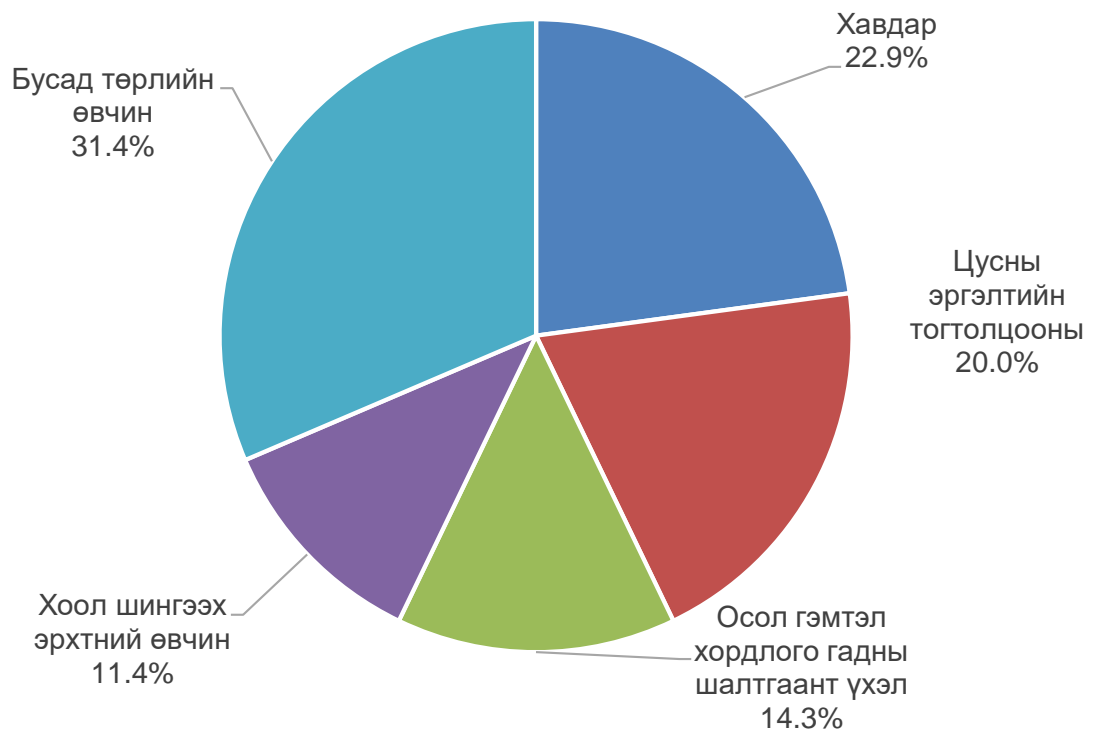
урьдчилан сэргийлэх тарилгад хамрагдсан нь өмнөх оны мөн үетэй адил хэмжээнд байна.

2020 оны 01 сард 203 эх жирэмсний хяналтанд орсны 93.1 хувь буюу 189 эх жирэмсний эхний 3-н сард хяналтанд хамрагджээ. Жирэмсний хяналтанд хугацаандаа орсон эхийн эзлэх хувь өмнөх оны мөн үеэс 4.0 хувиар өссөн байна.

Түргэн тусламжийн дуудлага 2.9 мянган удаа гарсны 0.4 мянга буюу 13.8 хувь нь алсын дуудлага байв. Өмнөх оны мөн үетэй харьцуулбал нийт түргэн тусламжийн дуудлага өмнөх оны мөн үеэс 16.0 хувиар, алсын дуудлага өмнөх оны мөн үеэс 33.3 хувиар тус тус өссөн байна.

Он гарсаар ослын улмаас 238 хүн бэртэж, 5 иргэний амь нас энджээ. Өмнөх оны мөн үетэй харьцуулбал бэртэж гэмтсэн хүний тоо 131(22.4%)-ээр өсч, нас барсан хүний тоо өмнөх оны мөн үетэй адил хэмжээнд байна.

Зураг. Нас баралт, өвчний шалтгаанаар, хувь. 2020 оны 01 сард



Нас баралтыг өвчний шалтгаанаар авч үзэхэд бусад төрлийн өвчин 31.4 хувь, хавдар 22.9 хувь, цусны эргэлтийн тогтолцооны өвчин 20.0 хувь, осол гэмтэл, хордлого гадны шалтгаант үхэл 14.3 хувь, хоол шингээх эрхтний өвчин 11.4 хувийг тус тус эзэлж байна.

Халдварт өвчний 121 тохиолдол бүртгэгдсэн нь өмнөх оны мөн үеэс 36-аар буюу 42.4 хувиар өсчээ. Халдварт өвчний тохиолдол өсөхөд заг хүйтэн 92.3 хувь, бусад төрлийн өвчин 3 дахин өссөн нь тус тус голлон нөлөөлжээ.



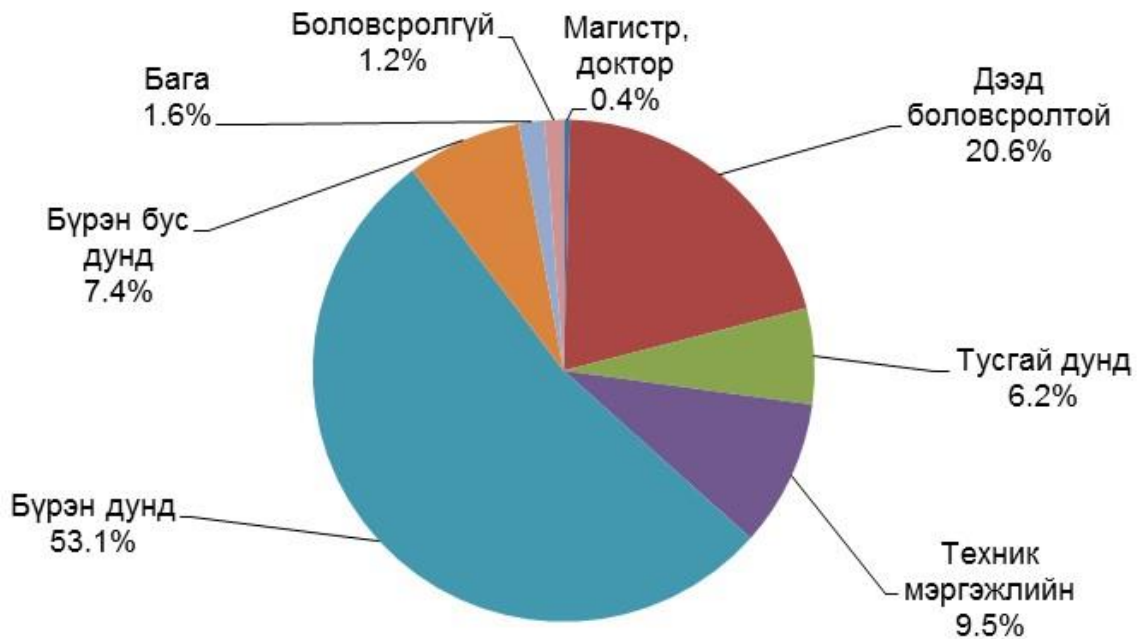
1.3 Бүртгэлтэй ажилгүй иргэн

Хөдөлмөрийн хэлтэст ажил хайж бүртгүүлсэн иргэд 2020 оны 01 сарын эцэст 243 болсны 241(99.2%) нь бүртгэлтэй ажилгүй иргэд, 2 (0.8%) нь ажилтай боловч өөр ажил хайж байгаа иргэд байна.

Нийт бүртгэлтэй ажилгүй иргэд нь өмнөх оны мөн үеийнхээс 1434(85.5%) хүнээр, өмнөх сараас 636(72.4%) хүнээр тус тус буурчээ.

Бүртгэлтэй ажилгүй иргэдийн боловсролын түвшинг харахад 129(53.1%) нь бүрэн дунд, 50(20.6%) нь дээд, 23(9.5%) нь техник болон мэргэжлийн, 18(7.4%) нь бүрэн бус дунд, 15(6.2%) нь тусгай дунд, 4(1.6%) нь бага, 3(1.2%) нь боловсролгүй иргэд эзэлж байна.

Зураг. Ажилгүй иргэдийн тоо, боловсролоор, хувиар, 2020 оны 01 сарын эцэст



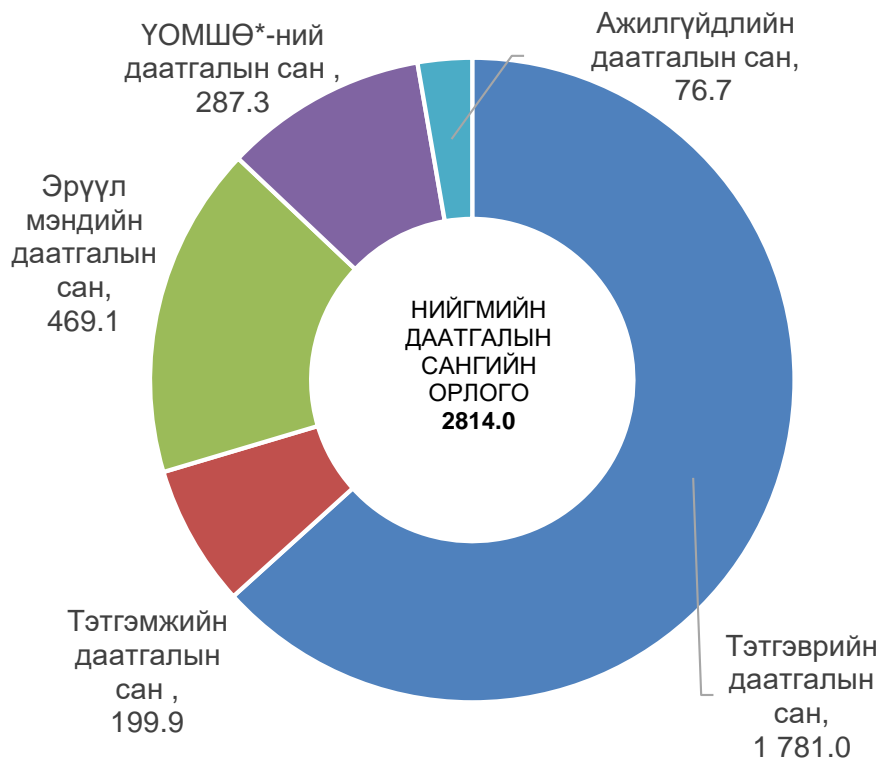
Хөдөлмөрийн хэлтэст 2020 оны эхний 01 сарын байдлаар шинэ ажлын байр, ажилд зуучлагдан орсон болон ажлын байрны захиалга бүртгэгдээгүй байна.



1.4 Нийгмийн даатгал, халамж

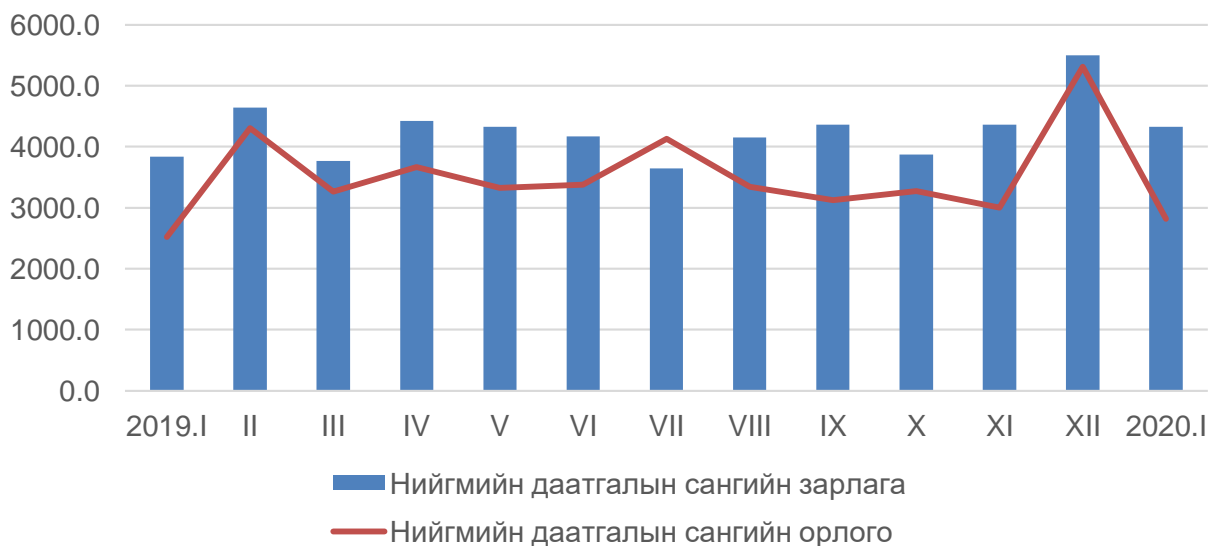
Нийгмийн даатгалын хэлтсийн мэдээллээр нийгмийн даатгалын сангийн орлого 2020 оны 01 сарын байдлаар 2814.0 сая төгрөг болж, өмнөх оны мөн үеэс 294.2 (11.7%) сая төгрөгөөр өссөн байна. Нийгмийн даатгалын сангийн орлого 2020 оны 01 сард өмнөх оны мөн үеэс 294.2 сая төгрөгөөр нэмэгдэхэд тэтгэврийн даатгал 188.5 (11.8%) сая төгрөг, эрүүл мэндийн даатгал 469.1 (11.8%), ҮОМШӨ-ний даатгал 28.6 (11.1%) сая төгрөг, тэтгэмжийн даатгал 20.3 (11.3%) сая төгрөг, ажилгүйдлийн даатгал 7.4 (10.7%) сая төгрөгөөр өссөн байна.

Зураг. Нийгмийн даатгалын сангийн орлого сангийн төрлөөр /сая.төг/ 2020 оны 01 сард



Нийгмийн даатгалын сангийн зарлага 4327.8 сая.төг болж өмнөх оны мөн үеэс 368.3(9.3%) сая.төгрөгөөр өссөн байна. Зарлагыг бүтцээр нь авч үзвэл тэтгэврийн даатгалын сангаас 3307.6 (76.4%) сая.төг, эрүүл мэндийн даатгалын сангаас 389.2 (9.0%) сая.төг, тэтгэмжийн даатгалын сангаас 364.3 (8.4%) сая.төг, ҮОМШӨ-ний даатгалын сангаас 99.7 (2.3%) сая.төг, ажилгүйдлийн даатгалын сангаас 167.0 (3.9%) сая төгрөгийг зарцуулжээ.

Зураг. Нийгмийн даатгалын сангийн орлого, зарлага, сая төг

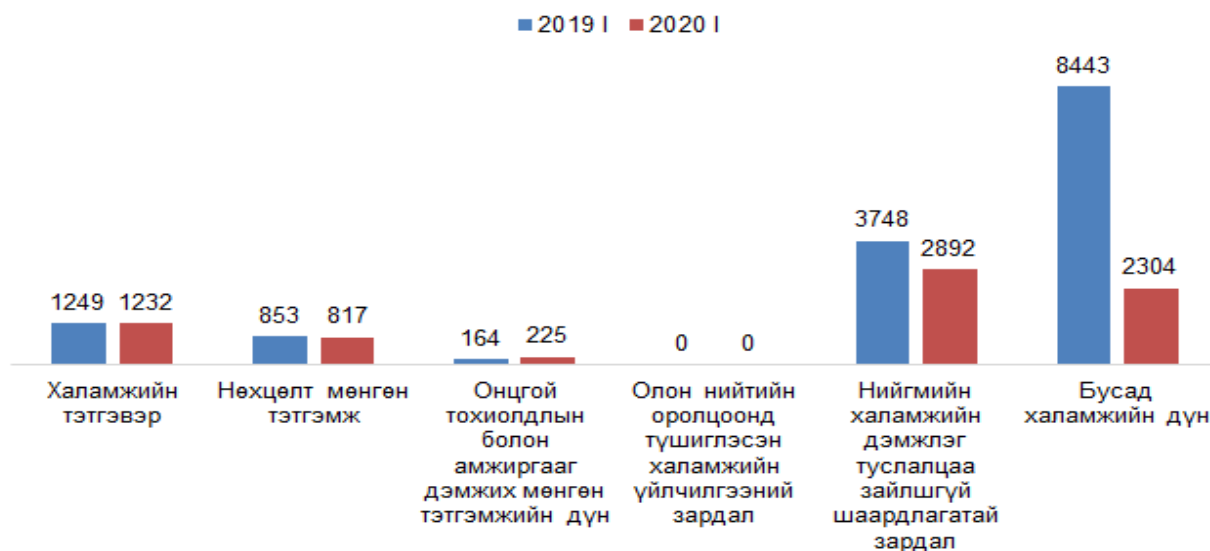




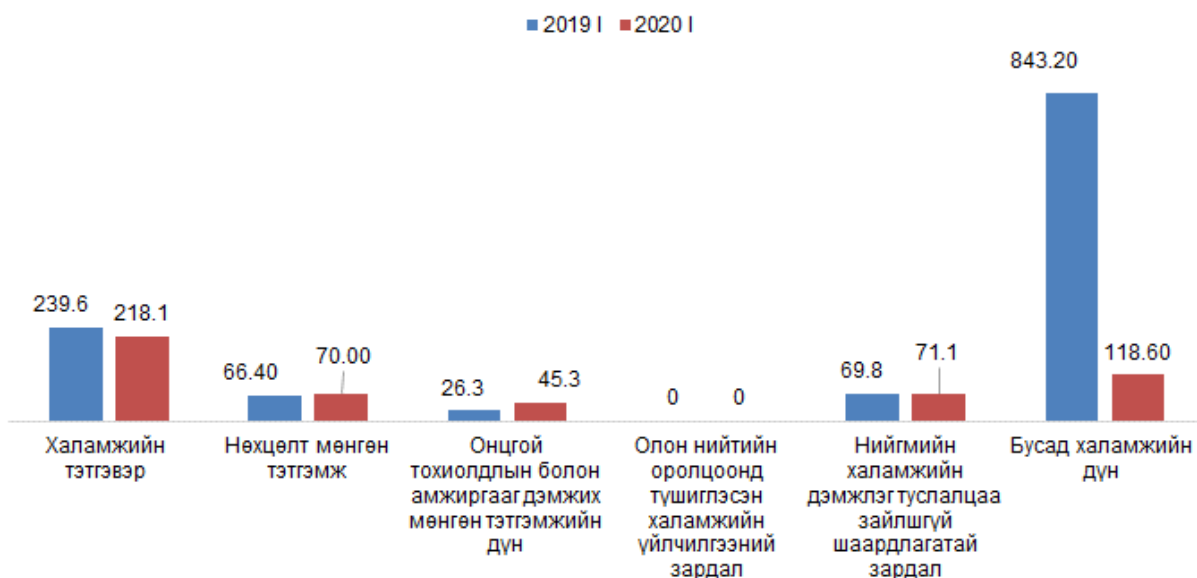
Хөдөлмөр, халамж үйлчилгээний газрын мэдээллээр нийгмийн халамжийн сангаас 2020 оны 01 сард нийгмийн халамжийн сангаас 7470 иргэнд 523.1 сая төгрөгийн халамжийн тэтгэвэр, тэтгэмж олгожээ. Өмнөх онтой харьцуулахад халамж авсан иргэд 6987(48.3%)-аар, олгосон тэтгэвэр тэтгэмж 722.1(58.0%) сая төгрөгөөр тус тус буурсан байна.

Нийгмийн халамжийн тэтгэвэрт 2020 оны 01 сард 1232 хүн хамрагдсан нь өмнөх оноос 17(18.4%)-ээр, олгосон тэтгэвэрийн хэмжээ 21.5(9.0%) сая төгрөгөөр тус тус буурчээ. Нийгмийн нөхцөлт мөнгөн тусламжийг 817 иргэнд 70.0 сая төгрөг, онцгой тохиолдлын болон амжиргааг дэмжих мөнгөн тэтгэмжийг 225 иргэнд 45.3 сая төгрөг тус тус олгож, нийгмийн халамжийн дэмжлэг туслалцаа зайлшгүй шаардлагатай НХТХууль 3.1.2, 18.2-т заасан өрх, иргэнийг нийгэмшүүлэх, хамт олны бүлэг бүрдүүлэх, орлогын эх үүсвэртэй болгох төсөл хэрэгжүүлэх, амьдрах ухаанд сургахад 2892 иргэнийг хамруулж, 71.1 сая төгрөгийг зарцуулсан байна. Бусад төрлийн халамжийн үйлчилгээнд 2304 иргэн хамрагдаж, 118.6 сая төгрөгийг олгожээ.

Зураг. Хүний тоо



Зураг. Олгосон тэтгэвэр, тэтгэмж /сая. төг/



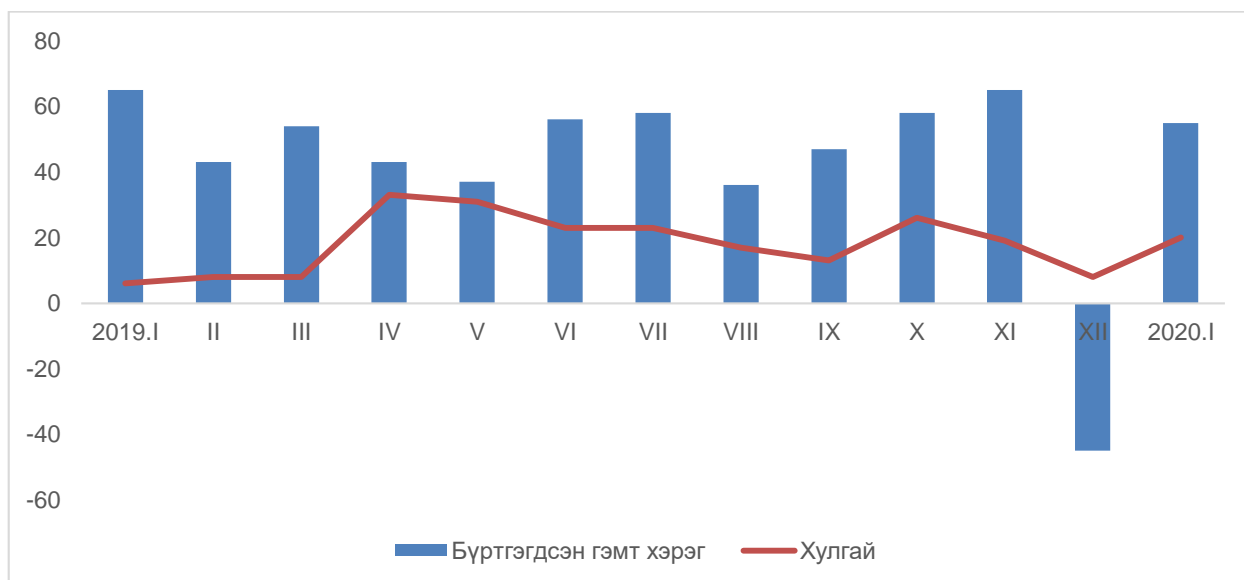


1.5 Гэмт хэрэг

Аймгийн Цагдаагийн газраас ирүүлсэн мэдээгээр 2020 оны 1 дүгээр сарын байдлаар 55 хэрэг бүртгэгдэж, гэмт хэргийн улмаас 12 хүн гэмтэж, 3 хүн нас барсан байна. Бүртгэгдсэн гэмт хэргийн тоо өмнөх оны мөн үеэс 10(15.4%)-аар, гэмтсэн хүний тоо 5(29.4%) -аар, нас барсан хүний тоо 8(72.7%)-аар тус тус буурсан байна.

Бүртгэгдсэн гэмт хэргийг төрлөөр нь өмнөх оны мөн үетэй харьцуулбал өмчлөх эрхийн эсрэг гэмт хэрэг 1(5.3%)-ээр, улсын хилээр хууль бусаар эд зүйлс нэвтрүүлсэн гэмт хэрэг 9(4 дахин)-өөр, хүрээлэн байгаа орчны эсрэг гэмт хэрэг 2(40.0%)-оор өсч, хөдөлгөөний аюулгүй байдал, тээврийн хэрэгслийн ашиглалтын журмын эсрэг гэмт хэрэг 3(75.0%)-аар, хүний эрүүл мэндэд хохирол учруулсан гэмт хэрэг 10(50.0%)-аар, хүний амьд явах эрхийн эсрэг гэмт хэрэг 8(72.7%)-аар тус тус буурчээ.

Зураг. Бүртгэгдсэн гэмт хэргийн тоо, сараар

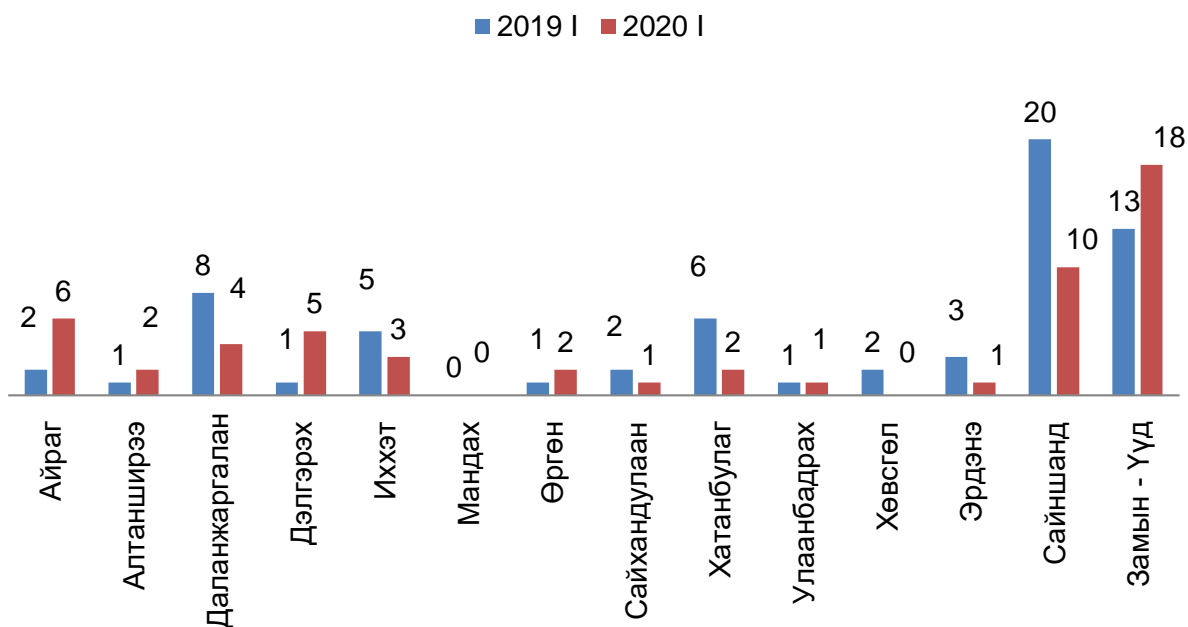


Нийт бүртгэгдсэн гэмт хэргийн 36.4 хувийг өмчлөх эрхийн эсрэг гэмт хэрэг, 21.8 хувийг улсын хилээр хууль бусаар эд зүйлс нэвтрүүлсэн гэмт хэрэг, 18.2 хувийг хүний эрүүл мэндэд хохирол учруулсан гэмт хэрэг, 12.7 хувийг хүрээлэн байгаа орчны эсрэг гэмт хэрэг, 1.8 хувийг хөдөлгөөний аюулгүй байдал, тээврийн хэрэгслийн ашиглалтын журмын эсрэг гэмт хэрэг, 9.1 хувийг бусад төрлийн гэмт хэргүүд эзэлж байна. Сogтуугаар үйлдсэн гэмт хэрэг 4 бүртгэгдсэн нь өмнөх оны мөн үетэй харьцуулахад 8(66.7%)-аар буурсан байна.

Гэмт хэргийн тоо өмнөх оны мөн үеэс Айраг, Алтанширээ, Дэлгэрэх, Өргөн, Замын-Үүд сумдад нэмэгдэж, Мандах, Улаанбадрах сумдад гэмт хэрэг бүртгэгдээгүй, бусад сумдад гэмт хэргийн тоо буурсан байна.



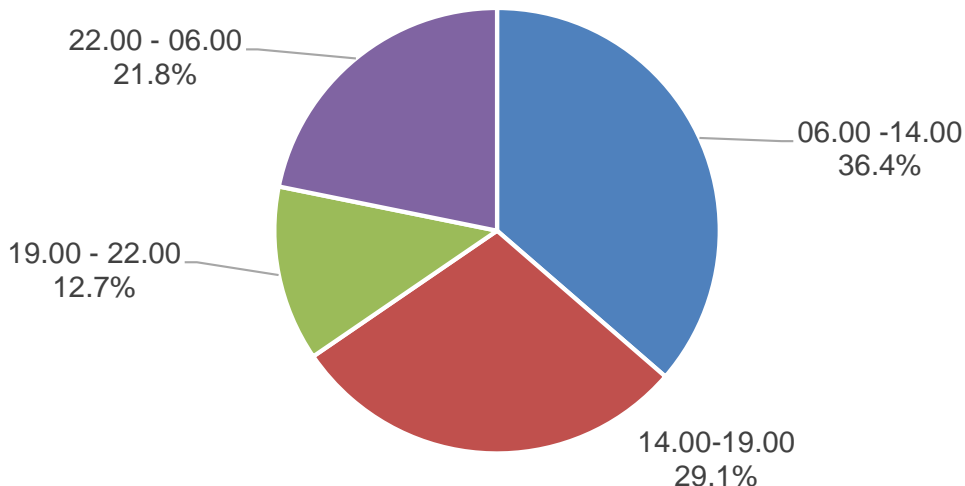
Зураг. Бүртгэгдсэн гэмт хэргийн тоо, сумаар



Гэмт хэргийн улмаас иргэд, байгууллага, аж ахуйн нэгжид 125.0 сая төгрөгийн хохирол учирсан нь өмнөх оны мөн үетэй харьцуулахад 49.2 (28.2%) сая төгрөгөөр буурсан байна. Учирсан хохирлын 34.5 (27.6%) сая төгрөг эргэн төлөгдсөн байна.

Нийт гэмт хэргийн 11(20.0%) нь гэр орон сууцандаа, 4(7.3%) нь согтуугаар, 5(9.1%) нь гудамж олон нийтийн газарт, 7(12.7%) бүлэглэн, 3(5.5%) хувийг эмэгтэй хүн оролцон, 12 (21.8%) нь шөнийн цагаар /22-06 цаг/ үйлдсэн байна. Тайлант хугацаанд нийт 95 хүн саатуулагдаж, 9 хүн баривчлагджээ.

Зураг. Бүртгэгдсэн гэмт хэргийн бүтэц, хэрэг үйлдэгдсэн цагаар 2020 оны 01 сард



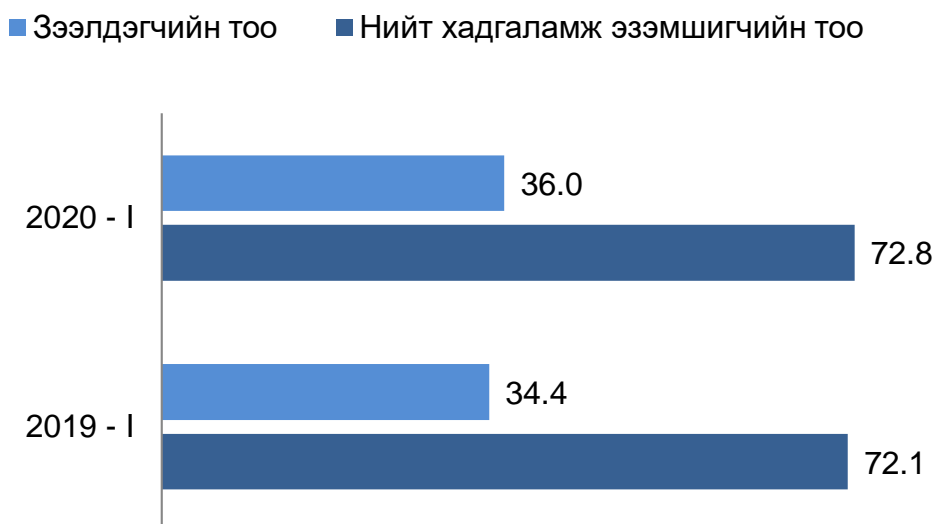
Хоёр. Макро эдийн засгийн статистикийн үзүүлэлт



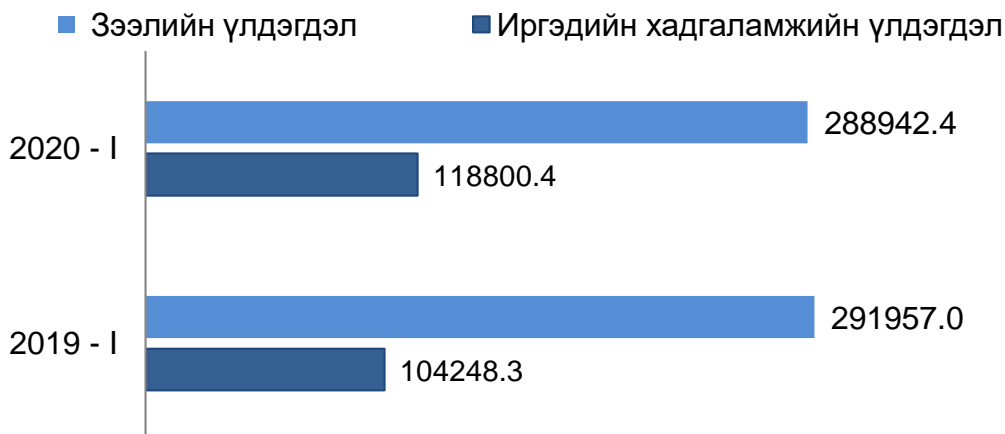
2.1 Мөнгө, банк

Монгол банкны мэдээгээр арилжааны банкуудын зээлдэгчийн тоо 36.0 мянга болж өмнөх оноос 1.6(4.6%) мянган хүнээр нэмэгдэж, нийт хадгаламж эзэмшигчийн тоо 72.8 мянга болж өмнөх оны мөн үеээс 1.0 хувиар өссөн байна.

Зураг. Хадгаламжийн үлдэгдэл, зээлийн өрийн үлдэгдэл, 2019-2020 он, сая.төг



Зураг. Хадгаламж эзэмшигч, зээлдэгчийн тоо, 2019- 2020 он, мян.хүн



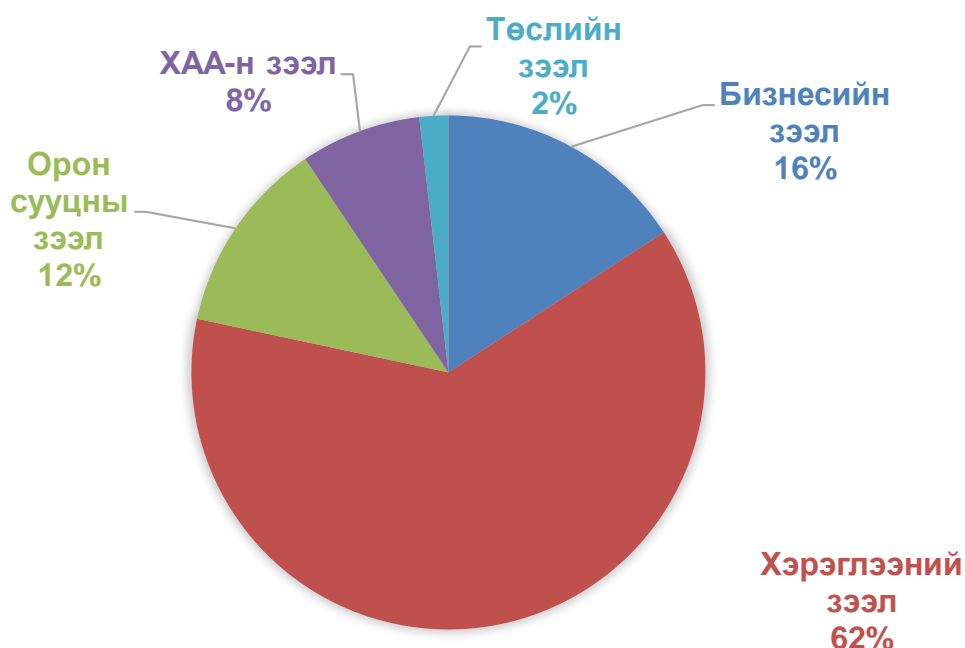
Нийт хадгаламжийн үлдэгдэл 118.8 тэрбум төгрөг болж нэг хадгаламж эзэмшигчид дунджаар 1631.9 мянган төгрөг, аймгийн нэг хүнд дундажаар 1706.9 мянган төгрөгийн

хадгаламж ногдож байна. Хадгаламжийн үлдэгдэлийг өмнөх оны мөн үетэй харьцуулахад 14.5 (14.0%) тэрбум төгрөгөөр өссөн байна.

Хугацаа хэтэрсэн зээлийн үлдэгдэл 01 дүгээр сарын эцэст 5.2 тэр бум төгрөг болж, өмнөх сараас 0.5 (9.9%) тэр бум төгрөгөөр өсч, өмнөх оны мөн үеэс 2.7(2.1²) тэр бум төгрөгөөр өсчээ. Хугацаа хэтэрсэн зээлийн өрийн үлдэгдэл нийт зээлийн өрийн үлдэгдлийн 1.8 хувийг эзэлж, өмнөх сараас 0.2 пунктээр өсч, өмнөх оны мөн үеэс 1.0 пунктээр өсчээ.

Чанаргүй зээл 01 дүгээр сарын эцэст 7877.0 сая төгрөг болж өмнөх сараас 594.8(8.2%) сая төгрөгөөр өсч, өмнөх оны мөн үеэс 1051.0(15.4%) сая төгрөгөөр өсч байна. Чанаргүй зээл нийт зээлийн өрийн үлдэгдлийн 3.0 хувийг эзэлж өмнөх оны мөн үеэс 1.0 пунктээр өссөн байна.

Зураг. Зээл төрлөөр, дүнд эзлэх хувиар, 2020.01 сард



Зураг. Зээлдэгчийн тоо, зээлийн төрлөөр, 2020.1 сард





2.2 Төсөв, санхүү

2020 оны 01 дугаар сарын байдлаар орон нутгийн төсөвт 2753.7 сая төгрөгийн орлого төвлөрүүлжээ. Төсвийн орлогын төлөвлөгөөний биелэлт 42.5 хувь байна. Өмнөх оны мөн үетэй төсвийн орлогын дүнг харьцуулахад 76.8 хувиар өссөн байна. Аймгийн орон нутгийн төсвийн орлогын 72.9 хувийг татварын, 27.1 хувийг татварын бус орлого бүрдүүлсэн байна.

Зураг. Орон нутгийн төсвийн орлого, зарлагын бүтэц, хувиар, 2020 оны 01 сард



Улсын нэгдсэн төсөвт ААНБ-ын орлогын албан татвар, дотоодын бараа, үйлчилгээний татвар, ашигт малтмал нөөц ашигласны төлбөр, агаарын бохирдлын төлбөр нийт 2104.7 сая төгрөгийг төвлөрүүлсэн байна. Улсын төсөвт төвлөрүүлсэн орлогын дүнг өмнөх оны мөн үеэс 1750.1 (4.1²) сая.төг-өөр, төлөвлөгөөнөөс 1597.0 (5.9²) сая.төг-өөр давуулан биелүүлсэн байна.



2.3 Үнэ

Хэрэглээний үнийн индекс гэдэг нь хэрэглэгчдийн худалдаж авсан бараа, үйлчилгээний нэр төрөл өөрчлөлтгүй тогтвортой байхад үнэ дунджаар хэрхэн өөрчлөгдөж буйг хэмждэг үзүүлэлт юм.

Хэрэглээний үнийн индекс 2020 оны 01 дүгээр сарыг өмнөх сартай харьцуулахад 0.1 хувиар, өмнөх оны мөн үеэс 4.7 хувиар тус тус өсчээ.

Ерөнхий индекс өмнөх сартай харьцуулахад 0.1 хувиар өсөхөд: хүнсний бараа, согтууруулах бус ундааны бүлэг 0.7 хувиар, согтууруулах ундаа, тамхины бүлэг 0.3 хувиар, эм тариа, эмнэлгийн үйлчилгээний бүлэг 0.1 хувиар, тээврийн бүлэг 0.1 хувиар, бусад бараа, үйлчилгээний бүлэг 0.1 хувиар өссөн, бусад бараа үйлчилгээний бүлэг тогтвортой байна.

Ерөнхий индекс өмнөх оны мөн үетэй харьцуулахад 4.7 хувиар өсөхөд: хүнсний бараа, согтууруулах бус ундааны бүлэг 3.1 хувь, согтууруулах ундаа, тамхины бүлэг 4.1 хувь, хувцас бөс бараа, гуталын бүлэг 4.2 хувь, орон сууц, ус, цахилгаан, түлшний бүлэг 6.7 хувь, гэр ахуйн тавилгын бүлэг 2.8 хувь, эм, тариа, эмнэлгийн үйлчилгээний бүлэг 2.9 хувь, боловсролын үйлчилгээний бүлэг 18.6 хувь, зочид буудал, зоогийн газар, дотуур байрны үйлчилгээний бүлэг

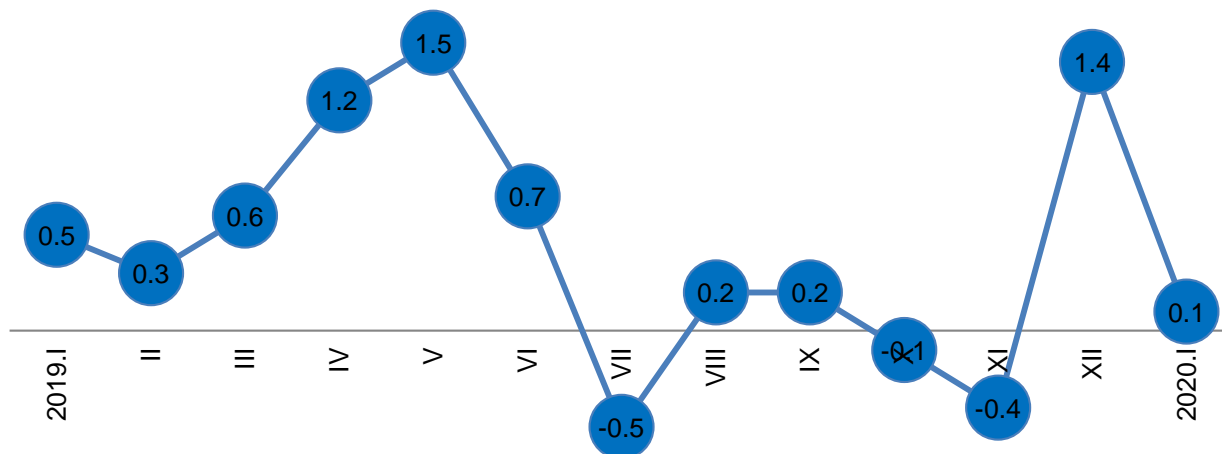


26.8 хувь, бусад бараа үйлчилгээний үнэ 2.2 хувиар тус тус өссөн нь голлон нөлөөлсөн байна.

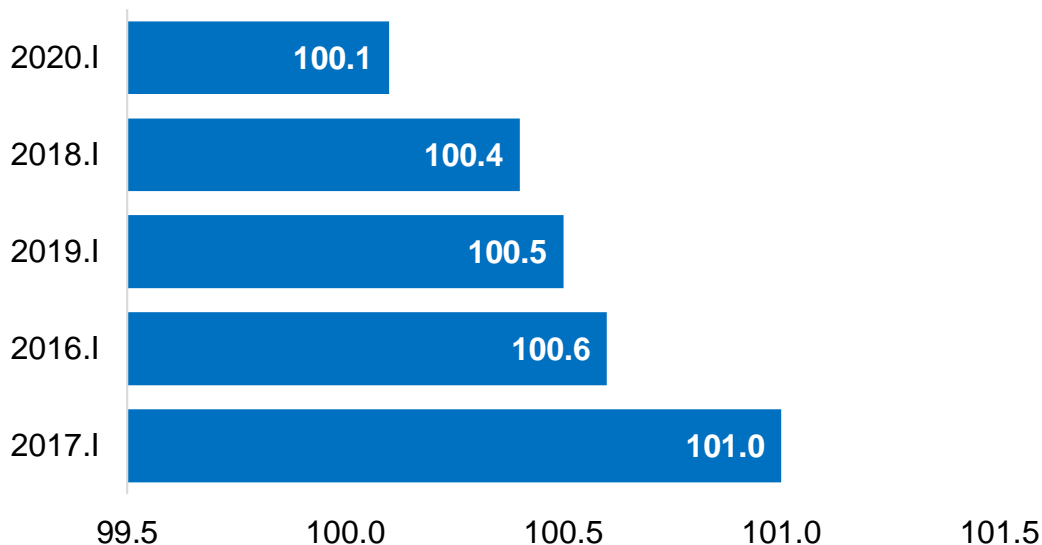
Зураг. Хэрэглээний үнийн индекс, 2020 оны 01 дүгээр сарын өөрчлөлт, бүлгээр, хувиар (өмнөх сар=100)



Зураг. Хэрэглээний үнийн индекс, 2019-2020 оны үнийн өөрчлөлт, сар бүрээр (өмнөх сар=100)



Зураг. Хэрэглээний үнийн индекс, 2016 -2020 оны 01 дүгээр сар (өмнөх оны 12-р сар=100)



Гурав. Эдийн засгийн статистикийн үзүүлэлт



3.1 Хөдөө аж ахуй

Том малын зүй бус хорогдол 2020 оны 01 сард аймгийн хэмжээнд 45 болж, өмнөх оны мөн үеэс 6 (15.4%) толгойгоор нэмэгдсэн байна. Нийт хорогдсон малын 64.4 хувийг ямаа, 31.1 хувийг хонь эзэлж байна.

Малын зах зээлийн дундаж үнийн мэдээгээр нас гүйцсэн ат Хөвсгөл суманд хамгийн их буюу 1400.0 мянган төгрөг, Дэлгэрэх, Мандах, Сайхандулаан, Хатанбулаг, Эрдэнэ сумдад хамгийн бага буюу 1000.0 мянган төгрөг, соёолон үрээ Иххэт, Өргөн, Хөвсгөл, Замын-үүд сумдад их буюу 1000.0 мянган төгрөг, Эрдэнэ суманд хамгийн бага буюу 650.0 мянган төгрөг, хязаалан гуна Иххэт, Өргөн сумдад хамгийн их буюу 1500.0 мянган төгрөг, Хатанбулаг суманд хамгийн бага буюу 800.0 мянган төгрөг байна. Нас гүйцсэн эр хонины дундаж үнэ Иххэт суманд хамгийн их буюу 200.0 мянган төгрөг, Хатанбулаг суманд хамгийн бага буюу 120.0 мянган төгрөг, нас гүйцсэн эр ямааны дундаж үнэ Дэлгэрэх, Эрдэнэ сумдад хамгийн их буюу 150.0 мянган төгрөг, Мандах суманд хамгийн бага буюу 90.0 мянган төгрөг байна.



3.2 Аж үйлдвэр

Оны эхний 01 сарын байдлаар аж үйлдвэрийн салбарт 4474.4 сая төгрөгийн бүтээгдэхүүн үйлдвэрлэж, 18553.0 сая төгрөгийн бүтээгдэхүүнийг зах

зээлд борлууллаа. Өмнөх оны мөн үетэй харьцуулахад нийт бүтээгдэхүүн үйлдвэрлэлт 66.5 хувиар, борлуулалт 24.2 хувиар тус тус буурсан байна.

2020 оны 01 сарын байдлаар аж үйлдвэрийн салбарын нийт бүтээгдэхүүн үйлдвэрлэлт 66.5 хувиар буурахад уул, уурхай олборлох салбарын үйлдвэрлэлт өмнөх оноос 6604.6 сая төгрөгөөр буурсан нь нөлөөлсөн байна.

Аж үйлдвэрийн бүтээгдэхүүн үйлдвэрлэлийн 27.4 хувийг төрийн, 72.6 хувийг хувийн өмчийн аж ахуйн нэгжүүд үйлдвэрлэжээ.

Аж ахуйн нэгжийн хариуцлагын хэлбэрээр авч үзвэл улсын үйлдвэрийн газар 27.4 хувь, компани 70.7 хувь, өрхийн аж ахуй 1.9 хувийг тус тус эзэлж байна.

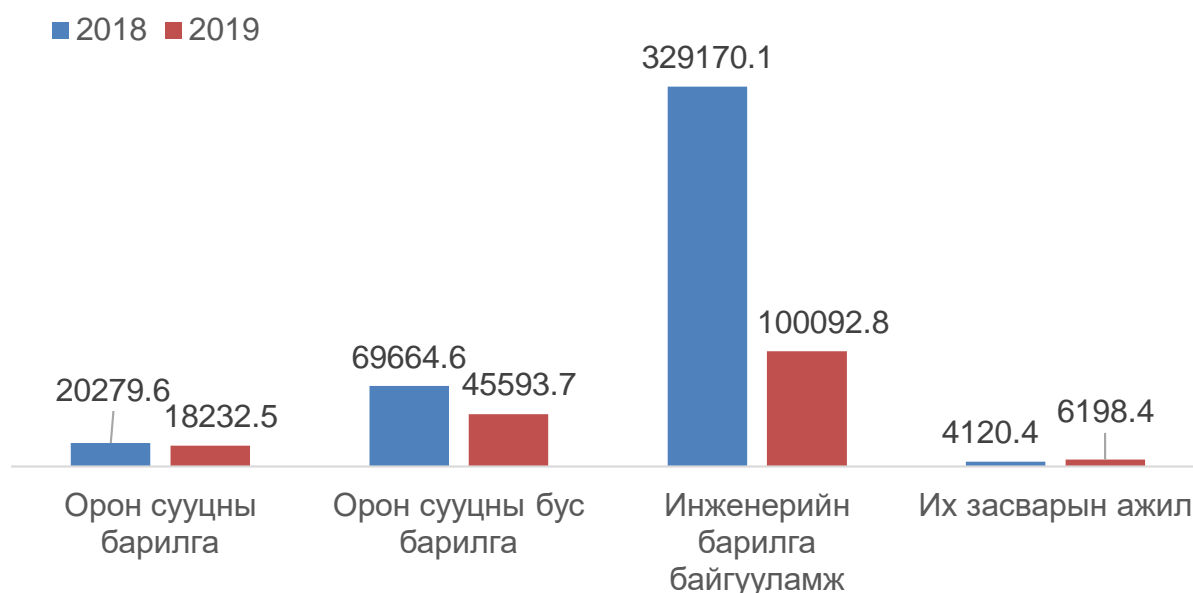
Статистикийн мэдээлэлд хамрагдсан гол нэр төрлийн бүтээгдэхүүн үйлдвэрлэлийг өмнөх оны мөн үетэй харьцуулахад дулаан 8.6 мян.ккалаар, ус түгээлт 21.3 мян.м3-аар, сувагжуулалт 69.6 мян.м3-аар, савласан цэвэр ус 70.0 мян.литрээр, талх 11.2 тонноор, бялуу 0.8 тонноор, хиам 8.4 тонноор, сүүн бүтээгдэхүүн 0.3 мян.литрээр, хэрчсэн гурил 7.4 мян.тн-оор, банш бууз 0.5 тонноор, гутал 31 ширхгээр, шохой 1000 тонноор, модон эдлэл 7436.7 мянган төгрөгөөр, хайрга 3.8 мян.м3-аар тус тус илүү үйлдвэрлэгджээ.



3.3 Барилга угсралт, их засвар

2019 онд нийт 170117.4 сая төгрөгийн шинэ барилга, өргөтгөл, шинэчлэлт, их засварын ажил хийсэн нь өмнөх онтой харьцуулахад 59.8 хувиар буурсан байна. Барилгын нийт хөрөнгө оруулалтын 15.9 хувийг улсын төсвийн, 3.3 хувийг орон нутгийн төсвийн хөрөнгө оруулалтаар, үлдэх хувийг хөрөнгө оруулалтын бусад эх үүсвэрээр санхүүжүүлжээ.

Зураг. Барилга угсралт, их засварын ажил, төрлөөр, сая төг





Барилга угсралт их засварын ажлын 58.8 хувь нь инженерийн барилга, байгууламж, 26.8 хувь нь орон сууцны бус барилга, 10.7 хувь нь орон сууцны барилга, 3.6 хувь нь их засварын ажил байна. Өмнөх оны мөн үеийнхээс орон сууцны бус барилгынх 10.3 пункт, орон сууцны барилгын эзлэх хувь 5.9 пункт, их засварын ажлынх 2.7 пунктээр тус тус өсч, инженерийн барилга, байгууламжийн эзлэх хувь 18.9 пунктээр буурсан байна.

Дөрөв. Байгаль орчны статистикийн үзүүлэлт



4.1 Байгаль орчин

Цаг уур

Сарын дундаж агаарын температур 1 дүгээр сард: Хатанбулаг суманд -9.1 градус, Мандах, Хөвсгөл сумдад -11.2...-11.7 градус, бусад сумдад -12.4...-18.0 градус, агаарын хамгийн их температур өдөртөө Сайхандулаан суманд 1 градус, Хөвсгөл суманд 4 градус, бусад сумдад -1...-6 градус байлаа. Агаарын дундаж температурыг олон жилийн дундаж /ОЖД/-тай харьцуулахад: Эрдэнэ суманд ОЖД-ийн орчим, бусад сумдад ОЖД-аас дулаан байлаа. Хөрсний гадарга дээр шөнөдөө -23...-31 градус, өдөртөө Мандах, Хөвсгөл, Хатанбулаг сумдад 10-11 градус, бусад сумдад -3...6 градус байв.

Хур тунадас: 1 дүгээр сард Хөвсгөл, Хатанбулаг, Сайхандулаан, Хатанбулаг сумдад цас ороогүй, бусад сумдын нутгаар 1...4 өдөр хур тунадастай байж, 0.0...0.2 мм цас орлоо. Орсон хур тунадасны нийлбэрийг олон жилийн дундаж /ОЖД/-тай харьцуулахад: Нийт сумдын нутгаар ОЖД-аас бага цас орсон байна.

Салхи: Энэ сард Айраг, Алтанширээ, Иххэт, Өргөн сумдад салхины хамгийн их хурд секундэд 8-9 метр, бусад сумдын нутгаар 10-15 метр хүрсэн. 10м/с-ээс дээш салхитай хоногийн тоо Айраг, Алтанширээ, Иххэт, Өргөнөөс бусад сумдад 1...12 өдөр байлаа.

Цасан бүрхүүлийн байдал: 1 дүгээр сарын 31-ний байдлаар Эрдэнэ, Айраг, Алтанширээ, Иххэт сумдад 10 баллын 2-8 см, Дэлгэрэх, Сайншанд, Өргөн, Хатанбулаг сумдад 1-4 баллын цасан бүрхүүлтэй, бусад сумдын нутгаар цасгүй байв.

_____ о О о _____

**ДОРНОГОВЬ АЙМГИЙН НИЙГЭМ, ЭДИЙН ЗАСГИЙН БАЙДАЛ**
(2020 ОНЫ 01 ДҮГЭЭР САРЫН БАЙДЛААР)**I. Эдийн засаг, нийгмийн үндсэн үзүүлэлтүүд**

	Хэмжих нэгж	2017	2018	2019	2020	2020 2019
1. Бэлэн хүн ам, мян.хүн *	мянган хvн	68.2	69.6	70.5	70.6	100.1
- Төрсөн хүүхдийн тоо**	тоо	112	126	110	149	135.5
- Нас барсан хүний тоо - бодит тоогоор**	тоо	24	24	41	35	85.4
- Хүн амын цэвэр өсөлт - бодит тоогоор	тоо	88	102	69	114	165.2
- Нялхасын эндэгдэл - бодит тоогоор	тоо	1	0	1	2	200.0
- 1000 хүүхдэд ноогдох	тоо	8.9	0.0	9.1	13.4	147.7
2. Ажилгүй иргэдийн тоо - бүгд	тоо	1 677	1 025	879	243	27.6
- Үүнээс эмэгтэй	тоо	732	517	417	114	27.3
- Хөдөлмөрийн насны 10000 хүнд ногдох ажилгүй иргэдийн тоо	тоо	395	237	203	52	25.7
3. Шинээр бий болсон ажлын байр-бүгд	тоо	12	2	1	0	0.0
Үүнээс: Байнгын ажлын байр	тоо	12	1		0	0.0
Улирлын чанартай ажлын байр	тоо	0	0	1	0	0.0
4. Халдварт өвчний гаралт - бодит тоогоор	тоо	95	41	85	121	142.4
- 10000 хүнд ногдох	тоо	14	6	12	17	142.1
5. Гэмт хэргийн гаралт - бодит тоогоор	тоо	76	43	65	55	84.6
- 10000 хүнд ногдох ***	тоо	18	10	15	12	84.6
6. Аж үйлдвэрийн нийт бүтээгдэхүүн	сая төгрөг	5453.3	7989.1	13338.8	4474.4	33.5
- Борлуулсан бүтээгдэхүүн	сая төгрөг	10810.0	14531.1	24489.3	18553.0	75.8

* - 2016,2017,2018 оны жилийн эцэст

**-Төрөлт, нас баралтыг ЭМГ-ын мэдээнээс авав.

*** - 18 - аас дээш насны 10000 хүнд ногдохоор тооцов.



НЭГ. ЭРҮҮЛ МЭНД

1.1 ЭРҮҮЛ МЭНДИЙН ГОЛ ҮЗҮҮЛЭЛТ

	Хэмжих нэгж	2019 I	2020 I	Өсөлт	
		тоо		хувь	
1. Амбулаторийн үзлэг	мян.хүн	34.2	44.6	10.4	130.4
2. Ор хоног	мян.хүн	10.8	14.3	3.5	132.4
3. Урьдчилан сэргийлэх тарилга	мян.хүн	1.0	1.0	0	100.0
4. Эмчлүүлсэн хүний тоо	мян.хүн	1.6	2.1	0.5	131.3
5. Түргэн тусламжын дуудлага	мян.хүн	2.5	2.9	0.4	116.0
Үүнээс: алсын дуудлага	мян.хүн	0.3	0.4	0.1	133.3
6. Осол гэмтлийн өвчлөл	хүн	107	238	131	222.4
Үүнээс: нас баралт	хүн	5	5	0	100.0
7. Шинээр хяналтанд авсан жирэмсэн эх	хүн	183	203	20	110.9
Үүнээс: эхний 3 сартайн хяналт	хүн	163	189	26	116.0
8. Амаржсан эх	хүн	108	148	40	137.0
Үүнээс: нас баралт	хүн	0	0	0	0.0
9. 1-5 хүртэл насны эндсэн хүүхэд	хүн	1	0	-1	0.0
10. 1 хүртэл насандаа эндсэн хүүхэд	хүн	1	2	1	200.0

1.2. ТӨРӨЛТ, ЭХ, ХҮҮХДИЙН ЭНДЭГДЭЛ, сумаар, жил бүрийн 01 сард

Сумын нэр	Амаржсан эх	Эхийн эндэгдэл	Амьд төрсөн хүүхэд	1 хүртэл насандаа эндсэн хүүхэд	1-5 хүртэл насны эндсэн хүүхэд
	тоо				
Дүн	148	0	149	2	0
Айраг					
Алтанширээ					
Даланжаргалан					
Дэлгэрэх					
Иххэт					
Мандах					
Өргөн					
Сайхандулаан					
Улаанбадрах					
Хатанбулаг					
Хөвсгөл					
Эрдэнэ					
Сайншанд	118		119	2	
Замын - Үүд	30		30		

Эх үүсвэр: Аймгийн Эрүүл мэндийн газар



1.3. БҮРТГЭГДСЭН ХАЛДВАРТ ӨВЧИН, төрлөөр, жил бүрийн 01 сард

Үзүүлэлт	2019 I	2020 I	Өсөлт	
	Тоо	Тоо	Тоо	Хувь
Халдварт өвчний гаралт-Бүгд	85	121	36	142.4
Вируст гепатит	2	0	-2	0.0
Сүрьеэ	0	6	6	0.0
Тэмбүү	16	12	-4	75.0
Заг хүйтэн	13	25	12	192.3
Трихоминиаз	24	13	-11	54.2
Цусан суулга	3	3	0	100.0
Бусад	27	62	35	3.2 ²

Тайлбар -²-дахин их

Эх үүсвэр: Эрүүл мэндийн газар



ХОЁР. ХӨДӨЛМӨР ЭРХЛЭЛТ

2.1 БҮРТГҮҮЛСЭН АЖИЛГҮЙ ИРГЭДИЙН ТОО, боловсролын түвшингээр, жил бүрийн 01 сард

Боловсролын түвшингээр	2017 I	2018 I	2019 I	2020 I	2020 I 2017 I	2020 I 2019 I
	хүний тоо				хувь	
ДҮН	1 677	1 025	879	243	14.5	27.6
Үүнээс: Эмэгтэй	877	517	417	114	13.0	27.3
Магистр, доктор	8	4	1	1	12.5	0.0
Дээд боловсролтой	406	230	128	50	12.3	39.1
Тусгай дунд	180	55	37	15	8.3	40.5
Техник мэргэжлийн	164	83	52	23	14.0	44.2
Бүрэн дунд	691	568	571	129	18.7	22.6
Бүрэн бус дунд	187	57	63	18	9.6	28.6
Бага	32	9	10	4	12.5	40.0
Боловсролгүй	9	19	17	3	33.3	17.6

Эх үүсвэр: Хөдөлмөр, халамж үйлчилгээний газар



ГУРАВ. НИЙГМИЙН ДААТГАЛ, ХАЛАМЖ

3.1 НИЙГМИЙН ДААТГАЛЫН САНГИЙН ОРЛОГО, ЗАРЛАГА, ТӨРЛӨӨР, ЖИЛ БҮРИЙН 01 САРД

Үзүүлэлт	2019 I	2020 I	2020 I 2019 I
	сая төгрөг		хувь
Нийгмийн даатгалын сангийн орлого	2 519.8	2 814.0	111.7
Тэтгэврийн даатгалын сан	1 592.5	1 781.0	111.8
Тэтгэмжийн даатгалын сан	179.6	199.9	111.3
Эрүүл мэндийн даатгалын сан	419.7	469.1	111.8
ҮОМШӨ*-ний даатгалын сан	258.7	287.3	111.1
Ажилгүйдлийн даатгалын сан	69.3	76.7	110.7
Нийгмийн даатгалын сангийн зарлага	3 959.5	4 327.8	109.3
Тэтгэврийн даатгалын сан	2 868.5	3 307.6	115.3
Тэтгэмжийн даатгалын сан	277.3	364.3	131.4
Эрүүл мэндийн даатгалын сан	560.8	389.2	69.4
ҮОМШӨ*-ний даатгалын сан	148.3	99.7	67.2
Ажилгүйдлийн даатгалын сан	104.6	167.0	159.7

3.2 НИЙГМИЙН ДААТГАЛД ДААТГУУЛАГЧИД, ОЛГОСОН ТЭТГЭВРИЙН ХЭМЖЭЭ, ТӨРЛӨӨР, ЖИЛ БҮРИЙН 01 САРД

Үзүүлэлт	2019 I	2020 I	2020 I 2019 I
	хүн		хувь
1. Нийгмийн даатгалд даатгуулагчид	2818	3693	131.1
Албан журмаар даатгуулагчид	2311	3558	154.0
Аж ахуй нэгж, байгууллага	1102	1545	140.2
Төсөвт байгууллага	1209	2013	166.5
Сайн дураар даатгуулагчид	507	135	26.6
2. Тэтгэвэр авагчдын тоо	8434	8806	104.4
Өндөр насны тэтгэвэр	6078	6378	104.9
Хөгжлийн бэршээлтэй иргэдийн	1250	1292	103.4
Тэжээгчээ алдсаны	511	511	100.0
Цэргийн тэтгэвэр	438	470	107.3
ҮОМШӨ*-ний	157	155	98.7
	сая төгрөг		
3. Олгосон тэтгэвэр	3 008.4	3 405.8	113.2
Өндөр насны тэтгэвэр	2 126.3	2 470.6	116.2
Хөгжлийн бэршээлтэй иргэдийн	327.1	375.0	114.6
Тэжээгчээ алдсаны	139.1	153.9	110.6
Цэргийн тэтгэвэр	267.6	306.6	114.6
ҮОМШӨ*-ний	148.3	99.7	67.2

Тайлбар: *-Үйлдвэрлэлийн осол, мэргэжлээс шалтгаалах өвчин

Эх үүсвэр: Нийгмийн даатгалын хэлтэс



3.3 НИЙГМИЙН ДААТГАЛЫН САНГИЙН ОРЛОГО, сумаар

Сумын нэр	2019 I	2020 I	2020 I 2019 I
	сая төгрөг		хувь
ДҮН	2519.8	2814.0	111.7
Айраг	49.5	59.2	119.5
Алтанширээ	12.9	26.1	201.7
Даланжаргалан	109.8	80.7	73.5
Дэлгэрэх	22.5	35.9	159.3
Иххэт	34.5	57.8	167.5
Мандах	24.0	35.5	147.9
Өргөн	144.1	77.6	53.9
Сайхандулаан	29.6	37.9	127.8
Улаанбадрах	24.3	25.1	103.5
Хатанбулаг	47.9	64.2	133.9
Хөвсгөл	24.1	28.6	118.8
Эрдэнэ	38.8	48.8	125.9
Сайншанд	1360.6	1445.1	106.2
Зүүнбаян баг	97.9	127.2	130.0
Замын-Үүд	499.2	664.3	133.1

3.4 НИЙГМИЙН ДААТГАЛЫН САНГИЙН ЗАРЛАГА, сумаар

Сумын нэр	2019 I	2020 I	2020 I 2019 I
	сая төгрөг		хувь
ДҮН	3959.5	4327.8	109.3
Айраг	190.6	219.4	115.1
Алтанширээ	72.2	81.5	112.9
Даланжаргалан	137.2	222.3	161.9
Дэлгэрэх	81.2	96.8	119.2
Иххэт	148.3	153.1	103.2
Мандах	77.2	100.5	130.2
Өргөн	153.6	157.5	102.5
Сайхандулаан	56.7	69.5	122.7
Улаанбадрах	80.5	94.9	118.0
Хатанбулаг	159.7	165.3	103.5
Хөвсгөл	68.3	79.0	115.7
Эрдэнэ	128.5	156.6	121.9
Сайншанд	1758.2	1752.8	99.7
Зүүнбаян баг	182.5	164.0	89.9
Замын-Үүд	664.9	814.7	122.5



3.5 НИЙГМИЙН ХАЛАМЖИЙН ҮЙЛЧИЛГЭЭНД ХАМРАГДСАН ХҮНИЙ ТОО, ОЛГОСОН ТЭТГЭВЭР, ТЭТГЭМЖИЙН ХЭМЖЭЭ, төрлөөр, жил бүрийн 01 сарын эцэст

Үзүүлэлт	Хамрагдсан хүний тоо		2020 I 2019 I	Олгосон тэтгэвэр тэтгэмж		2020 I 2019 I
	2019 I	2020 I		2019 I	2020 I	
	тоо		хувь	сая төгрөг		хувь
НИЙГМИЙН ХАЛАМЖИЙН САНГИЙН ЗАРЦУУЛАЛТ	14457	7470	51.7	1245.3	523.1	42.0
1. Халамжийн тэтгэвэр	1249	1232	98.6	239.6	218.1	91.0
Ахмад настны тэтгэвэр	63	82	130.2	11.9	14.2	119.3
Хөгжлийн бэрхшээлтэй иргэний тэтгэвэр	1186	1150	97.0	227.7	203.9	89.5
2 Нөхцөлт мөнгөн тэтгэмж	853	817	95.8	66.4	70.0	105.4
Эмнэлгийн хяналтад байдаг, байнгын асаргаа шаардлагатай, ахмад настан болон хөгжлийн бэрхшээлтэй хүнийг асарч байгаагийн улмаас хөдөлмөр эрхлэдэггүй хөдөлмөрийн насны иргэнд олгосон тэтгэмж	804	776	96.5	61.9	66.5	20.5
Бүтэн өнчин хүүхдийг үрчлэн авсан болон асран хамгаалж харгазан дэмжиж байгаа иргэнд олгох тэтгэмж	41	38	92.7	3.5	3.3	94.3
Гэр бүлийн тухай хуулийн 25.5-д заасан болон хүчирхийллийн улмаас хамгаалалт шаардлагатай болсон хүүхдийг мөн хуулийн 74 дүгээр зүйлд заасны дагуу гэр бүлдээ авч асрамжилж байгаа иргэнд олгох тэтгэмж	6	3	50.0	0.8	0.2	25.0
Ахмад настаныг гэртээ асрамжилж байгаа иргэн	2		0.0	0.2		0.0
Байнгын асаргаа шаардлагатай хөгжлийн бэрхшээлтэй иргэн						
3. Онцгой тохиолдлын болон амжиргааг дэмжих мөнгөн тэтгэмжийн дүн	164	225	137.2	26.3	45.3	172.2
16 хүртэлх насны байнгын асаргаа шаардлагатай хүүхдэд олгох мөнгөн тэтгэмж	164	212	129.3	26.3	35.7	135.7
Байнгын асаргаа шаардлагатай 16-с дээш насны иргэн	0	6	0.0	0.0	0.4	0.0
Гурав ба түүнээс дээш тооны бага насны /14 хүртэлх насны/ хүүхэдтэй өрх толгойлсон эх /эцэг/	0		0.0	0.0	0.0	0.0
2 ихэр хүүхэд төрүүлж эсэн мэнд өсгөж байгаа өрх, иргэнд олгох тэтгэмж	0	1	0.0	0.0	2.0	0.0



Хүснэгт 3.5-ийн үргэлжлэл

Үзүүлэлт	Хамрагдсан хүний тоо		2020 I 2019 I	Олгосон тэтгэвэр тэтгэмж		2020 I 2019 I
	2019 I	2020 I		2019 I	2020 I	
	тоо		хувь	мянган төгрөг		хувь
18 нас хүрээгүй байхдаа бүтэн өнчин болсон 18-24 насны иргэн	0	0	0.0	0.0	0.0	0.0
Гэнэтийн аюул, ослын улмаас орон гэргүй болсон өрх	0	5	0.0	0.0	6.0	0.0
Хорих ангиас суллагдсан өөрийн гэр оронгүй иргэн	0	0	0.0	0.0	0.0	0.0
Нийгмийн халамжийн дэмжлэг туслалцаа зайлшгүй шаардлагатай, 4 ба түүнээс дээш 18 хүртэлх насны хүүхэдтэй, гэр оронгүй, өрх толгойлсон иргэн	0	1	0.0	0.0	1.2	0.0
4. Олон нийтийн оролцоонд түшиглэсэн халамжийн үйлчилгээний зардал	0	0	0.0	0	0	0.0
5. Нийгмийн халамжийн дэмжлэг туслалцаа зайлшгүй шаардлагатай НХТХууль 3.1.2, 18.2-т заасан өрх, иргэнийг нийгэмшүүлэх, хамт олны бүлэг бүрдүүлэх, орлогын эх үүсвэртэй болгох төсөл хэрэгжүүлэх, амьдрах ухаанд сургах зардал	3748	2892	77.2	69.8	71.1	101.9
Ахмад настанд үзүүлсэн тусламж, хөнгөлөлтийн зарцуулалт	2038	117	5.7	25.5	17.2	67.5
Хөгжлийн бэрхшээлтэй иргэний тусламж, хөнгөлөлт	113	22	19.5	4.2	5.6	133.3
Амьжиргааг дэмжих зөвлөлийн гишүүн, сум, хорооны нийгмийн ажилтанд олгох урамшил	0		0.0	0.0		0.0
Хүнс тэжээлийн дэмжлэг үзүүлэх үйлчилгээний зарцуулалт	1217	2244	184.4	26.0	27.4	105.4
Банкны шимтгэл				0.0		0.0
Жирэмсэн болон нярай, хөхүүл хүүхэдтэй эхийн тэтгэмжийн зарцуулалт	380	509	133.9	14.1	20.9	148.2
6. Бусад халамжийн дүн	8443	2304	27.3	843.2	118.6	14.1
Алдарт эхийн одонгийн тусламж	3951		0.0	533.8		0.0
Алдар цолтой ахмадуудад үзүүлсэн хөнгөлөлт, тусламж	19	18	94.7	2.8	2.8	100.0
Цалинтай ээж хөтөлбөр	2293	2286	99.7	122.9	115.8	94.2
Насны хишгийн зардал	2180	0	0.0	183.7	0.0	0.0
Өрх толгойлсон эх/эцэг хөтөлбөрийн зардал	0	0	0.0	0.0	0.0	0.0

Эх үүсвэр: Хөдөлмөр, халамж үйлчилгээний газар



ДӨРӨВ. ГЭМТ ХЭРЭГ

4.1 БҮРТГЭГДСЭН ГЭМТ ХЭРГИЙН ТОО, төрлөөр, жил бүрийн 01 сард

Хэргийн төрөл	2019 I	2020 I	зөрүү	Хэргийн бүтэц	
				2019 I	2020 I
				тоо	хувь
Бүртгэгдсэн гэмт хэрэг - ДҮН	65	55	-10	100.0	100.0
Хүн амьд явах эрхийн эсрэг гэмт хэрэг	11	3	-8	16.9	5.5
Хүний бэлгийн эрх чөлөө, халдашгүй байдлын эсрэг гэмт хэрэг		1	1	0.0	1.8
Хүний эрүүл мэндэд хохирол учруулсан гэмт хэрэг	20	10	-10	30.8	18.2
Өмчлөх эрхийн эсрэг гэмт хэрэг	19	20	1	29.2	36.4
Хулгайлах	6	7	1	9.2	12.7
Залилах	3	2	-1	4.6	3.6
Гээгдэл эд зүйл ашиглах	1	2	1	1.5	3.6
үүнээс: Хөрөнгө завших	1		-1	1.5	0.0
Эд хөрөнгө устгах, гэмтээх	1		-1	1.5	0.0
Дээрэмдэх		2	2	0.0	3.6
Мал хулгайлах	7	7	0	10.8	12.7
Улсын хилээр хууль бусаар эд зүйлс нэвтрүүлсэн	3	12	9	4.6	21.8
Авилгын гэмт хэрэг			0	0.0	0.0
Олон нийтийн аюулгүй байдал, ашиг сонирхлын эсрэг гэмт хэрэг		1	1	0.0	1.8
Хэрэг хянан шийдвэрлэх ажиллагааны эсрэг	1		-1	1.5	0.0
Нийтийн албаны ашиг сонирхлын эсрэг			0	0.0	0.0
Хүрээлэн байгаа орчны эсрэг гэмт хэрэг	5	7	2	7.7	12.7
Хөдөлгөөний аюулгүй байдал, тээврийн хэрэгслийн ашиглалтын журмын эсрэг	4	1	-3	6.2	1.8
Үндэсний аюулгүй байдлын эсрэг гэмт хэрэг			0	0.0	0.0
Цэргийн албаны эсрэг гэмт хэрэг			0	0.0	0.0
Цахим мэдээллийн аюулгүй байдлын эсрэг	1		-1	1.5	0.0
Эрүүл мэндийн эсрэг гэмт хэрэг			0	0.0	0.0
Бусад гэмт хэрэг	1		-1	1.5	0.0
согтуугаар үйлдсэн	12	4	-8	18.5	7.3
Гэмт гудамж, талбай	8	5	-3	12.3	9.1
гэр орон сууцанд	17	11	-6	26.2	20.0
бүлэглэн үйлдсэн	4	7	3	6.2	12.7
тоо хүүхэд оролцсон			0	0.0	0.0
эмэгтэй хүн оролцсон	5	3	-2	7.7	5.5
Гэмт 06.00 -14.00	15	20	5	23.1	36.4
хэрэг 14.00-19.00	22	16	-6	33.8	29.1
үйлдсэн 19.00 - 22.00	5	7	2	7.7	12.7
цаг 22.00 - 06.00	23	12	-11	35.4	21.8
Гэмт хэргийн нас барсан хүний тоо	11	3	-8		
улмаас гэмтэж бэртсэн хүний тоо	17	12	-5		

Эх үүсвэр: Аймгийн Цагдаагийн газар



4.2 БҮРТГЭГДСЭН ГЭМТ ХЭРГИЙН ТОО , сумаар

	2019 I	2020 I	Үүнээс: хэргийн төрлөөр						Бусад
			Хүний амь	ХЭМХ учруулсан гэмт хэрэг	Хүчин	ХАБТХ АЖЗ*	Өмчийн хулгайн хэрэг		
							ИӨХ	Малын	
ДҮН	65	55	3	10	1	1	7	7	26
Айраг	2	6		1				2	3
Алтанширээ	1	2						2	
Даланжаргалан	8	4		1			1		2
Дэлгэрэх	1	5	1		1			1	2
Иххэт	5	3	1				1		1
Мандах	0	0							
Өргөн	1	2				1			1
Сайхандулаан	2	1						1	
Хатанбулаг	6	2							2
Улаанбадрах	1	1	1						
Хөвсгөл	2	0							
Эрдэнэ	3	1		1					
Сайншанд	20	10		3			3	1	3
Замын - Үүд	13	18		4			2		12

Тайлбар: *-Хөдөлгөөний аюулгүй байдал, тээврийн хэрэгслийн ашиглалтын журмын эсрэг гэмт хэрэг

Эх үүсвэр: Аймгийн Цагдаагийн газар



ТАВ. МӨНГӨ,ЗЭЭЛ

5.1 МӨНГӨН ГҮЙЛГЭЭ, ЗЭЭЛ, 2020 оны 01 сард

	Хэмжих нэгж	2019 I	2020 I	2020 I / 2019 I
		тоо		хувь
Нийт зээлийн үлдэгдэл	сая төгрөг	291957.0	288942.4	99.0
Анхаарал хандуулах зээлийн үлдэгдэл	сая төгрөг	2438.4	5186.7	2.2 ²
Чанаргүй зээлийн үлдэгдэл	сая төгрөг	6825.6	7877.0	115.4
Нийт харилцахын үлдэгдэл	сая төгрөг	32402.9	35704.4	110.2
Иргэдийн харилцахын үлдэгдэл	сая төгрөг	0.0	17089.1	0.0
Нийт хадгаламжийн үлдэгдэл	сая төгрөг	104248.3	118800.4	114.0
Иргэдийн хадгаламжийн үлдэгдэл	сая төгрөг	0.0	113153.1	0.0
Хугацаагүй хадгаламжийн үлдэгдэл	сая төгрөг	25966.7	29804.2	114.8
Хугацаатай хадгаламжийн үлдэгдэл	сая төгрөг	78281.6	88996.1	113.7
Нийт банкны салбар, нэгжийн тоо	тоо	67	59	88.1
Нийт банкны салбар, нэгжийн ажилтнуудын тоо	тоо	398	404	101.5
Нийт зээлдэгчийн тоо	мянган хүн	34.4	36.0	104.7
Нийт харилцах данс эзэмшигчийн тоо	мянган хүн	142.7	137.5	96.4
Нийт хадгаламжийн эзэмшигчийн тоо	мянган хүн	72.1	72.8	101.0
Нийт АТМ-ын тоо	тоо	58	64	110.3
Нийт төлбөрийн карт эзэмшигчийн тоо	мянган хүн	0.0	81.3	0.0

Тайлбар :- ² Дахин их

Эх үүсвэр: Монгол банкны мэдээлэл



ЗУРГАА. ТӨСӨВ, САНХҮҮ

6.1. ОРОН НУТГИЙН ТӨСВИЙН ОРЛОГО, эхний 01 сарын эцэст

	2019 I	2020 I			2020 I 2019 I
		Төлөвлөгөө	Гүйцэтгэл	Биелэлт	
	сая төгрөг			хувь	
Нийт орлого	1557.1	4786.8	2753.7	57.5	176.8
1. Татварын орлого	1222.0	3669.6	2007.9	54.7	164.3
1.1 Орлогын албан татвар	1056.9	1625.3	1505.6	92.6	142.5
1.2 Өмчийн татвар	54.6	98.4	58.6	59.6	107.3
1.3 Бусад татвар төлбөр					
хураамж	110.5	1945.9	443.7	22.8	4.0 ²
2. Татварын бус орлого	335.1	1117.2	745.8	66.8	2.2 ²

Тайлбар: 2018 оны орон нутгийн төсвийн орлогод улсын төсөв, орон нутгийн төсөв хороондын шилжүүлсэн орлогын дүн тусгагдаагүй.

6.2 ОРОН НУТГИЙН ТӨСВИЙН ЗАРЛАГА, эхний 01 сарын эцэст

	2019 I	2020 I			2020 I 2019 I
		Төлөвлөгөө	Гүйцэтгэл	хувь	
	сая төгрөг			хувь	
Нийт зарлага	4503.0	10478.9	5917.6	56.5	131.4
1. Урсгал зардал	3949.0	7216.1	4250.5	58.9	107.6
1.1. Бараа үйлчилгээний зардал	3446.0	6970.3	4152.2	59.6	120.5
1.1.1 Цалин хөлс ба нэмэгдэл урамшил	2072.6	3205.4	2568.6	80.1	123.9
1.1.2 Ажил олгогчоос нийгмийн даатгалд төлөх шимтгэл	232.1	432.2	310.0	71.7	133.6
1.1.3 Байр ашиглалттай холбоотой зардал	660.1	913.1	701.1	76.8	106.2
1.1.4 Хангамжийн бараа материал	58.5	145.1	42.2	29.1	72.1
1.1.5 Нормативт зардал	77.8	308.6	70.6	22.9	90.7
1.1.6 Эд хогшил, урсгал засварын зардал	13.3	209.8	13.3	6.3	100.0
1.1.7 Томилот зочны зардал	6.0	42.7	6.1	14.3	101.7
1.1.7. Бусдаар гүйцэтгүүлсэн ажил үйлчилгээний төлбөр	251.5	1042.8	315.6	30.3	125.5
1.1.8 Бараа үйлчилгээний бусад зардал	74.1	670.6	124.7	18.6	168.3
1.2. Татаас ба урсгал шилжүүлэг	503.0	245.8	98.3	98.3	19.5
2.2 Хөрөнгийн зардал	554.0	3262.8	1667.1	51.1	3.0 ²

Эх үүсвэр: Аймгийн ЗДТГ-ын Санхүү, төрийн сангийн хэлтэс



6.3 ОРОН НУТГИЙН ТӨСВИЙН ОРЛОГО, ЗАРЛАГА сумаар, 2020 оны 01 сарын эцэст

Үзүүлэлт	Орон нутгийн төсвийн орлого			Орон нутгийн төсвийн зарлага		
	Төлөвлөгөө	Гүйцэтгэл	Биелэлт	Төлөвлөгөө	Гүйцэтгэл	Биелэлт
	сая төгрөг		хувь	сая төгрөг		хувь
Дүн	4786.8	2753.7	57.5	10478.9	5917.6	56.5
Айраг	49.3	44.1	89.5	273.6	179.2	65.5
Алтанширээ	42.4	46.2	109.0	220.2	116.9	53.1
Даланжаргалан	75.1	49.4	65.8	419.3	134.1	32.0
Дэлгэрэх	45.7	37.8	82.7	174.8	108.7	62.2
Иххэт	55.9	37.3	66.7	217.4	145.3	66.8
Мандах	36.6	38.5	105.2	246.1	121.2	49.2
Өргөн	48.4	48.5	100.2	184.6	125.1	67.8
Сайхандулаан	36.5	38.2	104.7	178.1	87.6	49.2
Улаанбадрах	47.7	49.6	104.0	258.5	94.6	36.6
Хатанбулаг	64.0	63.3	98.9	308.2	127.8	41.5
Хөвсгөл	47.2	57.4	121.6	232.9	103.0	44.2
Эрдэнэ	59.9	55.8	93.2	344.9	139.3	40.4
Сайншанд	266.4	258.9	97.2	2000.3	1220.8	61.0
Замын-Үүд	422.4	235.2	55.7	1303.5	860.9	66.0
Санхүү, төрийн сангийн хэлтэс	3489.3	1693.5	48.5	4116.5	2353.1	57.2

Эх үүсвэр: Аймгийн ЗДТГ-ын Санхүү, төрийн сангийн хэлтэс

6.4 УЛСЫН НЭГДСЭН ТӨСӨВТ ТӨВЛӨРҮҮЛСЭН ОРЛОГО, 2020 оны 01 сарын эцэст

	2019 I	2020 I			2020 I 2019 I
		Төлөвлөгөө	Гүйцэтгэл	Биелэлт	
	сая төгрөг			хувь	
Татварын орлого-БҮГД	354.6	507.7	2104.7	4.1 ²	5.9 ²
1. ААНБ-ын орлогын албан татвар	20.9	48.0	66.8	139.2	3.2 ²
2. Дотоодын бараа үйлчилгээний татвар	227.5	142.0	1931.1	13.6 ²	8.5 ²
3. Ашигт малтмалын нөөц ашигласны төлбөр	103.3	263.0	95.2	36.2	92.2
4. Агаарын бохирдлын төлбөр	2.9	54.7	1.6	2.9	55.2
5. Өсөн нэмэгдэх ашигт малтмалын нөөц ашигласны төлбөр	0.0	0.0	10.0	-	

Тайлбар :- ² Дахин их

Эх үүсвэр: Татварын хэлтэс

ДОЛОО. ҮНЭ

7.1 ХЭРЭГЛЭЭНИЙ ҮНИЙН ИНДЕКС / нэр төрлөөр/

	ЖИН	2020-I 2019-I	2020-I 2019-XII
ЕРӨНХИЙ ИНДЕКС	хувь	104.7	100.1
01. ХҮНСНИЙ БАРАА, СОГТУУРУУЛАХ БУС УНДАА	0.361	103.1	100.7
01.1 ХҮНСНИЙ БАРАА	0.338	103.0	100.8
01.2 СОГТУУРУУЛАХ БУС УНДАА	0.023	104.2	100.0
02. СОГТУУРУУЛАХ УНДАА, ТАМХИ, МАНСУУРУУЛАХ БОДИС	0.026	104.1	100.3
02.1 СОГТУУРУУЛАХ УНДАА	0.011	104.2	100.0
02.2 ТАМХИ	0.015	103.8	100.7
03. ХУВЦАС, БӨС БАРАА, ГУТАЛ	0.181	104.2	100.0
03.1 ХУВЦАС, БӨС БАРАА	0.130	102.9	100.0
03.2 ГУТАЛ	0.050	106.5	100.0
04. ОРОН СУУЦ, УС, ЦАХИЛГААН, ХИЙН БОЛОН БУСАД ТҮЛШ	0.096	106.7	100.0
04.1 ОРОН СУУЦНЫ БОДИТ ТҮРЭЭС	0.008	100.0	100.0
04.2 ОРОН СУУЦНЫ ТЕХНИКИЙН БОЛОН ЗАСВАРЫН ҮЙЛЧИЛГЭЭ	0.024	105.4	100.0
04.3 УСАН ХАНГАМЖ БОЛОН ОРОН СУУЦНЫ БУСАД ҮЙЛЧИЛГЭЭ	0.014	100.0	100.0
04.4 ЦАХИЛГААН, ХИЙН БОЛОН БУСАД ТҮЛШ	0.051	108.3	100.0
05. ГЭР АХУЙН ТАВИЛГА, ГЭР АХУЙН БАРАА	0.062	102.8	100.0
05.1 ГЭР АХУЙН ТАВИЛГА, ХЭРЭГСЭЛ, ХИВС БОЛОН ШАЛНЫ БУСАД ДЭВСГЭР	0.015	105.4	100.0
05.2 ГЭР АХУЙН ОЁМОЛ, НЭХМЭЛ ЭДЛЭЛ	0.006	99.8	100.0
05.3 ГЭР АХУЙН ЦАХИЛГААН БАРАА	0.021	99.6	100.0
05.4 ГЭР АХУЙН ШИЛЭН ЭДЛЭЛ, САВ СУУЛГА	0.005	99.8	100.0
05.5 ГЭР АХУЙ, ЦЭЦЭРЛЭГИЙН ЗОРИУЛАЛТТАЙ ХӨДӨЛМӨРИЙН БАГАЖ ХЭРЭГСЭЛ	0.001	104.1	100.0
05.6 ГЭР АХУЙН ЦЭВЭРЛЭГЭЭНИЙ БОЛОН БУСАД ЖИЖИГ БАРАА, ГЭРИЙН ҮЙЛЧИЛГЭЭ	0.014	103.1	100.0
06. ЭМ, ТАРИА, ЭМНЭЛГИЙН ҮЙЛЧИЛГЭЭ	0.017	102.9	100.1
06.1 ЭМ, ТАРИА, ЭМНЭЛГИЙН ХЭРЭГСЭЛ	0.016	104.9	100.1
06.2 АМБУЛТОРЫН ҮЙЛЧИЛГЭЭ	0.000	100.0	100.0
06.3 ЭМНЭЛЭГТ ХЭВТЭЖ ҮЗҮҮЛСЭН ҮЙЛЧИЛГЭЭ	0.001	100.0	100.0
07. ТЭЭВЭР	0.140	100.3	100.1
07.1 ТЭЭВРИЙН ХЭРЭГСЛИЙН ХУДАЛДАН АВАЛТ	0.094	100.4	100.2
07.2 ХУВИЙН ТЭЭВРИЙН ХЭРЭГСЛИЙН ЗАСВАР, ҮЙЛЧИЛГЭЭ	0.035	100.0	100.1
07.3 ТЭЭВРИЙН ҮЙЛЧИЛГЭЭ	0.012	100.6	100.0
08. ХОЛБООНЫ ХЭРЭГСЭЛ, ШУУДАНГИЙН ҮЙЛЧИЛГЭЭ	0.049	100.0	100.0
09. АМРАЛТ, ЧӨЛӨӨТ ЦАГ, СОЁЛЫН БАРАА, ҮЙЛЧИЛГЭЭ	0.021	98.2	100.0
09.1 ДУУ, ДҮРС, ГЭРЭЛ ЗУРАГ, МЭДЭЭЛЛИЙГ БОЛОВСРУУЛАХ ТОНОГ ТӨХӨӨРӨМЖ	0.015	88.4	100.0
09.2 ЧӨЛӨӨТ ЦАГ, СОЁЛЫН ҮЙЛЧИЛГЭЭ	0.005	100.0	100.0
09.3 НОМ, СОНИН, БИЧГИЙН ХЭРЭГСЭЛ	0.002	103.7	100.0
10. БОЛОВСРОЛЫН ҮЙЛЧИЛГЭЭ	0.002	118.6	100.0
11. ЗОЧИД БУУДАЛ, НИЙТИЙН ХООЛ, ДОТУУР БАЙРНЫ ҮЙЛЧИЛГЭЭ	0.005	126.8	100.0
11.1 НИЙТИЙН ХООЛНЫ ҮЙЛЧИЛГЭЭ	0.005	105.9	100.0
11.2 ЗОЧИД БУУДАЛ ДОТУУР БАЙРНЫ ҮЙЛЧИЛГЭЭ	0.003	133.3	100.0
12. БУСАД БАРАА, ҮЙЛЧИЛГЭЭ	0.039	102.2	100.1
12.1 ХУВЬ ХҮНД ХАНДСАН ҮЙЛЧИЛГЭЭ	0.035	103.1	100.1
12.2 ХУВЬ ХҮНИЙ ЭД ЗҮЙЛ, ХЭРЭГЛЭЛ	0.002	100.4	100.0
12.4 ДААТГАЛ	0.002	100.0	100.0
12.3 САНХҮҮГИЙН ҮЙЛЧИЛГЭЭ	0.002	100.0	100.0



7.2.ХЭРЭГЛЭЭНИЙ БАРАА, ҮЙЛЧИЛГЭЭНИЙ ҮНЭ ТАРИФ, жил бүрийн 1 сарын эцэст

/Сайншанд сумын ажиглалтаар/

Хүнсний бараа, төгрөгөөр	Хэмжих нэгж	2016.1	2017.1	2018.1	2019.1	2020.1	2020.1 2019.1
1. Гурил дээд зэрэг	кг	1233	1233	1350	1425	1433	100.6
1-р зэрэг	кг	1100	1033	1100	1100	1133	103.0
2. Талх	ш	700	967	1400	1400	1567	111.9
3.Цагаан будаа	кг	2100	2100	2200	2233	2267	101.5
4. Шар будаа	кг	1633	1600	1600	2667	3233	121.2
5. Хонины мах	кг	4000	5000	4333	6667	7000	105.0
6. Үхрийн мах /цул /	кг	6250	8000	7000	9667	11000	113.8
7. Хиам	кг	6500	6500	6600	7667	8100	105.6
8. Шингэн сүү	л	2000	1900	2000	2000	2500	125.0
9. Тараг	л	2000	2200	2500	2500	2800	112.0
10. Элсэн чихэр	кг	1500	2267	2000	2000	2000	100.0
11. Хатуу чихэр /барбарис/	кг	4833	5167	5500	5333	5333	100.0
12.Мишка зөөлөн чихэр	кг	10000	9833	9833	9750	9750	100.0
13. Ногоон цай	2 кг	1350	1467	1500	*	*	0.0
14. Төмс	кг	800	800	1000	833	1000	120.0
15. Байцаа	кг	1283	2000	1600	1300	1700	130.8
16. Сонгино	кг	1567	1667	1500	1400	1633	116.6
17. Шилтэй өргөст хэмх	ш	1900	1900	2000	2167	2333	107.7
18. Давс монгол	кг	583	650	700	700	750	107.1
19. Ургамлын тос	л	3150	3067	3133	3100	3300	106.5
20. Архи	0.5 л	7733	7900	8283	8767	9133	104.2

Тайлбар: * - үнийн сагс шинэчлэгдсэн

2. Орон сууц , цахилгаан

	Хэмжих нэгж	2016.1	2017.1	2018.1	2019.1	2020.1	2020.1 2019.1
1. Халаалт. (НӨТ-тэй)	м2	385	385	385	385	385	100.0
2. Цэвэр ус (нөттэй)	тн	880	880	880	1320	1320	100.0
3. Цахилгаан	квт	112.6	113	118.2	118.2	123.0	104.1

3. Тээвэр холбооны үйлчилгээ

	Хэмжих нэгж	2016.1	2017.1	2018.1	2019.1	2020.1	2020.1 2019.1
1. ТЗ-ын билет зөөлөн	1 хүний	28700	28700	30600	30600	30600	100.0
2. Телевизорын хураамж	сарын	850	850	850	850	850	100.0
4. Автобензин А-80	л	1530	1463	1557	1783	1810	101.5



7.3 ГОЛ НЭРИЙН БАРААНЫ ДУНДАЖ ҮНЭ, хөрш зэргэлдээ аймгуудаар

/ 1 сарын 21-ний байдлаар /

№	НЭР ТӨРӨЛ	Хэмжих нэгж	Дорно говь	Өмнө говь	Дунд говь	Говь сүмбэр
			төгрөгөөр			
1.1 ТАЛХ, ГУРИЛ, БУДАА						
1	Гурил, дээд зэрэг	кг	1433	1567	1567	1683
2	Гурил, 1-рээрэг	кг	1133	1360	1293	1283
3	Гурил, 2-р зэрэг	кг	925	1200	975	950
4	Гоймон, 320 гр, "Алтан тариа" ХК, туузан	ш	817	1750	860	907
5	Талх, орон нутгийн үйлдвэрийн, /том/	ш	1567	1217	1183	1283
6	Гурилан боов	кг	2067	2400	3167	2817
7	Жигнэмэг, Юбиллейние	ш	1250	1267	1233	1217
8	Цагаан будаа, задгай	кг	2267	2267	2383	2167
9	Шар будаа, задгай	кг	3233	3140	3325	2050
10	Элсэн чихэр	кг	2000	2100	1967	1683
1.2 МАХ, МАХАН БҮТЭЭГДЭХҮҮН						
11	Хонины мах	кг	6500	6750	6500	6000
12	Үхрийн мах, /цул/	кг	11000	-	-	10000
13	Адууны мах	кг	9167	7250	8000	8000
14	Ямааны мах	кг	5500	6250	6000	5500
15	Дотор мах, цувдай, цусгүй	кг	2500	2750	2000	3000
16	Хиам, чанасан	кг	8100	10500	9550	9800
1.3 ХАТААСАН, УТСАН ДАВСАЛСАН ЗАГАС, ЗАГСАЛСАН БҮТЭЭГДЭХҮҮН						
17	Далайн байцаа, 10 ширхэгтэй	ш	2767	2847	2800	2867
1.4 СҮҮ, СҮҮН БҮТЭЭГДЭХҮҮН						
18	Сүү, үнээний, задгай	л	2000	3500	3500	1800
19	Сүү, "Цэвэр сүү", савласан	л	2867	2890	2900	3083
20	Өтгөрүүлсэн сүү, "Сгущенко", 370 гр, ОХУ	ш	1867	1923	2300	2133
21	Тараг, задгай	л	2500	5000	4000	2500
22	Хорхой ааруул, задгай, чихэртэй	кг	16000	15000	28000	17000
23	Шар тос, цэвэр	кг	18000	18000	20000	20000
1.5 ЖИМС, ХҮНСНИЙ НОГОО						
24	Мандарин	кг	6167	6500	12000	7000
25	Алим, шар	кг	6333	4600	4000	5033
26	Усан үзэм, хүрэн	кг	9500	16000	-	8200
27	Үзэм, бор	кг	7000	4483	7000	7100
28	Хатаасан жимс, 100 гр, БНХАУ	г	1133	4500	1200	975
29	Байцаа	кг	1600	1200	1600	1567
30	Улаан лооль, бөөрөнхий	кг	5667	4750	6000	5333
31	Амтат чинжүү	кг	5667	4150	5500	5500
32	Лууван	кг	1533	1450	1350	1567
33	Манжин	кг	2267	1500	2000	3250
34	Сонгино, кг, БНХАУ	кг	1633	1600	1650	1800
35	Сармис, 1 булцуу	1булцуу	500	375	500	500
36	Төмс, дотоод	кг	833	1450	1100	1033



Хүснэгт 7.3-ийн үргэлжлэл

1.6 ЯНЖУУР, ТАМХИ, ШАР АЙРАГ, ЖИМСНИЙ ДАРС						
37	Янжуур тамхи, "West", саарал өнгийн	ш	2700	2933	3100	3200
38	Янжуур тамхи, "Улааншонхор", хайрцаг	ш	1900	2133	2167	2175
39	Шар айраг, "Боргио", шилтэй, 0.5 л,	ш	1800	1750	1700	1950
1.7 ХӨВӨН БӨС БАРАА						
40	Дээлийн даавуу, 140 см өргөнтэй, цулгуй	м	11500	8000	16333	9750
41	Эрээн даавуу, 160 см энтэй	м	5500	4000	7500	6750
42	Торго, задгай цэцгэн хээтэй, 80 см өргөнтэй	м	10333	8000	19000	10000
43	Ширмэл дотрын материал, 160 см энтэй	м	5667	4500	5333	6500
1.8 ЭМ ТАРИА						
44	Парацетамол, 10ш, Моносфарм	10 ш	517	500	517	400
45	Ампциллин, 500 мг, 10ш	10 ш	1717	1600	1600	1800
46	Витамин "С", үрлэн, савласан, 50ш	ш	367	383	383	350
47	Хлорфенамен, Монос	10 ш	1267	1267	1300	1300
48	Пенициллин, тариагаар	1 сая	367	-	-	600
49	Хөвөн, 50гр, боодолтой, дотоод	ш	1550	1600	1250	1450
1.9 ОРОН СУУЦНЫ УРСГАЛ ЗАСВАРЫН БАРАА, МАТЕРИАЛ						
50	Цагаан тосон будаг, байшинтай, БНХАУ	л	4500	4500	4867	5167
51	Цемент, БНХАУ	50 кг	9500	12000	11333	10667
52	Вакуум цонхны 2 давхар шилтэй, хуванцар хүрээтэй	1м2	85000	88750	102500	110000
53	Хадаас, 70 мм	100 гр	467	400	417	370
54	Монгол гэрийн модон хаалга, хээгүй	ш	190000	200000	-	-
55	Гэрийн гадуур бүрээс, цагаан ямбуу, 5 ханатай гэрийн	ш	95000	70000	80000	95000
1.10 ОРОН СУУЦТАЙ ХОЛБОГДОХ ЗАРДАЛ						
56	Халаалт	1м2	385	334	500	400
1.11 СУУЦНЫ ЦАХИЛГААН ХАНГАМЖТАЙ ХОЛБОГДСОН ЗАРДАЛУУД						
57	Орон сууцны цахилгаан	1квт	103.0	120.0	110.0	130.0
58	Гэр хорооллын цахилгаан	1квт	123.0	100.0	130.0	110.0
1.12 ХАТУУ ТҮЛШ						
59	Түлшний мод, шуудайгаар	ш	5000	3500	5000	1000
60	Нүүрс, 1 шуудай	40 кг	7000	1500	13000	3500
1.13. ШАТАХ, ТОСЛОХ МАТЕРИАЛ						
61	Бензин, А-80, 1 литр	л	1810	1850	1817	1810
62	Бензин, А-92,1 литр	л	1910	1960	1920	1890
63	Дизелийн түлш, 1 литр	л	2560	2590	2320	2580
1.14 АВТО ЗАМЫН ЗОРЧИГЧ ТЭЭВРИЙН ҮЙЛЧИЛГЭЭ						
64	Хот доторх таксины хөлс	1 км	1000	2750	1000	800
65	УБ- аймгийн төвийн таксины хөлс, нэг талдаа	1 хүний	22400**	28500	13200**	15000**

* 1 километрийн үнэ

- Тухайн сард худалдаанд байхгүй

**- Автобусны үнэ 1 талдаа

* -Тэмээний махны үнэ



НАЙМ. ХӨДӨӨ АЖ АХУЙ

8.1 ЗҮЙ БУСААР ХОРОГДСОН ТОМ МАЛ, малын төрлөөр, жил бүрийн 01 сард

Малын төрөл	Хорогдсон мал		Оны эхний малд эзлэх хувь		Өвчнөөр хорогдсон мал		Өвчнөөр хорогдсон малын эзлэх хувь	
	2019 I	2020 I	2019 I	2020 I	2019 I	2020 I	2019 I	2020 I
	толгойн тоо		хувь		толгойн тоо		хувь	
Бүгд	39	45	0.0	0.0	16	0	41.0	0.0
Адуу	10	0	0.01	0.0	5	0	50.0	0.0
Үхэр	0	2	0.0	0.0	0	0	0.0	0.0
Тэмээ	1	0	0.0	0.0	0	0	0.0	0.0
Хонь	12	14	0.0	0.0	4	0	33.3	0.0
Ямаа	16	29	0.0	0.0	7	0	43.8	0.0

8.2 ЗҮЙ БУСААР ХОРОГДСОН ТОМ МАЛ, сумаар, жил бүрийн 01 сард

Сумын нэр	Хорогдсон мал		Оны эхний малд эзлэх хувь		Өвчнөөр хорогдсон мал		Өвчнөөр хорогдсон малын эзлэх хувь	
	2019 I	2020 I	2019 I	2020 I	2019 I	2020 I	2019 I	2020 I
	толгойн тоо		хувь		толгойн тоо		хувь	
Бүд	39	45	0.00	0.0	16	0	41.0	0.0
Айраг	0	0	0.0	0.0	0	0	0.0	0.0
Алтанширээ	0	0	0.00	0.0	0	0	0.0	0.0
Даланжаргалан	0	0	0.00	0.0	0	0	0.0	0.0
Дэлгэрэх	0	5	0.0	0.0	0	0	0.0	0.0
Иххэт	0	0	0.0	0.0	0	0	0.0	0.0
Мандах	0	0	0.0	0.0	0	0	0.0	0.0
Өргөн	0	0	0.0	0.0	0	0	0.0	0.0
Сайхандулаан	0	0	0.0	0.0	0	0	0.0	0.0
Улаанбадрах	0	0	0.0	0.0	0	0	0.0	0.0
Хатанбулаг	0	0	0.0	0.0	0	0	0.0	0.0
Хөвсгөл	0	0	0.0	0.0	0	0	0.0	0.0
Эрдэнэ	0	0	0.00	0.0	0	0	0.0	0.0
Сайншанд	39	0	0.03	0.0	16	0	41.0	0.0
Замын-Үүд	0	40	0.0	0.1	0	0	0.0	0.0



8.3 ХАА-н БҮТЭЭГДЭХҮҮНИЙ ҮНИЙН СУДАЛГАА, жил бүрийн 01 сарын эцэст

	2016 I	2017 I	2018 I	2019 I	2020 I
	төгрөг				
Ингэний сүү	2500	2000	2500	2000	
Ямааны ноолуур	49000	40000	70000		
Тэмээний шир	15000	10000	5000	15000	15000
Адууны шир	10000	15000	18000	6000	8000
Үхрийн шир	17000	15000	20000	3000	5000
Хонины арьс	1000	1000	5000		1000
Ямааны арьс	500	500	25000	24000	30000

8.4 МАЛЫН ҮНИЙН СУДАЛГАА, сумаар, 2020 оны 01 сарын эцэст

	Ат	Соеолон үрээ	Хязаалан гуна	Эр хонь	Эр ямаа
	мянган төгрөг				
Айраг	-	-	-	-	-
Алтанширээ	-	-	-	-	-
Даланжаргалан	-	-	-	-	-
Дэлгэрэх	1000.0	800.0	1200.0	170.0	150.0
Иххэт	1200.0	1000.0	1500.0	200.0	100.0
Мандах	1000.0	700.0	1000.0	150.0	90.0
Өргөн	1100.0	1000.0	1500.0	150.0	100.0
Сайхандулаан	1000.0	700.0	1000.0	150.0	120.0
Улаанбадрах	-	-	-	-	-
Хатанбулаг	1000.0	-	800.0	120.0	130.0
Хөвсгөл	1400.0	1000.0	900.0	150.0	140.0
Эрдэнэ	1000.0	650.0	850.0	180.0	150.0
Сайншанд	1200.0	800.0	900.0	140.0	140.0
Замын-үүд	1200.0	1000.0	1100.0	180.0	140.0



ЕС. АЖ ҮЙЛДВЭР

9.1 НИЙТ БА БОРЛУУЛСАН БҮТЭЭГДЭХҮҮН, оны үнээр

	Нийт бүтээгдэхүүн			Борлуулалтын орлого		
	2019 I	2020 I	2020 I 2019 I	2019 I	2020 I	2020 I 2019 I
	сая.төг		хувь	сая.төг		хувь
Дүн	13338.8	4474.4	33.5	24489.3	18553.0	75.8
А. Өмчийн төрлөөр						
- төрийн	825.4	1225.2	148.4	897.1	1309.4	146.0
- хувийн	12513.4	3249.2	26.0	23592.2	17243.6	73.1
Б. ААН-ийн хэлбэрээр						
- Хоршоо						
- Компани	12433.3	3164.3	25.5	23486.6	17138.7	73.0
- УУГ	825.4	1225.2	148.4	897.1	1309.4	146.0
- Өрхийн аж ахуй	80.1	84.9	106.0	105.6	104.9	99.3

9.2 АЖ ҮЙЛДВЭРИЙН ЖИГД АЖИЛЛАГАА, сараар, оны үнээр

		Ажиллагчид	НБ	ББ	Сар бүрийн дүнд эзлэх хувь	
		тоо	сая.төг		хувь	
2018	I сар	711	13338.8	24489.3	100.0	100.0
	Дүн		13338.8	24489.3	100.0	100.0
2019	I сар	1777	4474.4	18553.0	100.0	100.0
	Дүн		4474.4	18553.0	100.0	100.0



9.3 АЖ ҮЙЛДВЭРИЙН САЛБАРЫН БҮТЭЭГДЭХҮҮНИЙ ҮЙЛДВЭРЛЭЛ, дэд салбараар, оны үнээр, жил бүрийн эхний 01 сард

Салбар	2018 I	2019 I	2020 I	2019 I-XI 2018 I-XI
	сая.төг			хувь
Дүн	7989.1	13338.8	4474.4	33.5
Уул уурхай олборлох аж үйлдвэр	5914.2	9624.8	3020.2	31.4
Нүүрс олборлолт	5914.2	9624.8	3020.2	31.4
Боловсруулах аж үйлдвэр	1206.1	2888.6	229.0	7.9
Хүнсний бүтээгдэхүүн үйлдвэрлэл	328.5	98.4	127.1	129.2
мах, махан бүтээгдэхүүн үйлдвэрлэл	255.7	5.8	6.3	108.6
сүү, сүүн бүтээгдэхүүн үйлдвэрлэл	16.9	20.0	24.0	120.0
хүнсний бусад бүтээгдэхүүн үйлдвэрлэл	55.9	72.6	96.8	133.3
Хувцас үйлдвэрлэл	5.9	13.9	5.1	36.7
Гутал үйлдвэрлэл		4.3	7.3	169.8
Мод, модон эдлэл үйлдвэрлэл		3.2	11.0	3.4 ²
Машин тоног төхөөрөмжөөс бусад төмөр эдлэл үйлдвэрлэл	13.6			
Боловсруулах үйлдвэрийн бусад	858.1	2768.8	78.5	2.8
Цахилгаан, дулааны эрчим хүч үйлдвэрлэлт усан хангамж	868.8	825.4	1225.2	148.4
Цахилгаан, дулаан, уур үйлдвэрлэл	725.6	681.9	1041.3	152.7
Ус ариутгал, усан хангамж	143.2	143.5	183.9	128.2

Тайлбар :- ² Дахин их



9.4 БҮТЭЭГДЭХҮҮН ҮЙЛДВЭРЛЭЛТ, БОРЛУУЛАЛТ, СУМААР, ОНЫ ЭЦЭСТ

	Мэдээлэлд хамрагдсан нэгж		Нийт үйлдвэрлэлт		
	2019 I	2020 I	2019 I	2020 I	2020 I 2019 I
	тоо		сая.төг		хувь
Дүн	57	58	13338.8	4474.4	33.5
Айраг	3	2	9.6	8.0	83.3
Алтанширээ	4	3	1.8	0.5	25.6
Даланжаргалан	5	4	3671.7	1013.7	27.6
Дэлгэрэх	1		0.1		0.0
Иххэт	3	3	0.77	2.1	2.7 ²
Мандах	3	1	1489.9		0.0
Өргөн	2	5	0.6	32.8	54.6 ²
Сайхандулаан	1		1.4		0.0
Улаанбадрах	3	2	1.6	0.2	12.3
Хатанбулаг	0				
Хөвсгөл	4	4	7212.4	2011.2	27.9
Эрдэнэ	2		2.0		0.0
Сайншанд	18	21	503	853.0	169.6
Замын-Үүд	8	13	443.9	553	124.6

9.4 Хүснэгтийн үргэлжлэл:

Сумын нэр	Дулаан		Ус түгээлт		Сувагжуулалт		Савласан цэвэр ус	
	2019 I	2020 I	2019 I	2020 I	2018 I-XI	2019 I-XI	2019 I	2020 I
	мян.кв.цаг		мян.м3		мян.м3		мян.л	
Дүн	27.8	36.4	72.7	94.0	600.9	670.5	57.4	127.4
Айраг								
Алтанширээ								
Даланжаргалан								
Дэлгэрэх								
Иххэт								
Мандах								
Өргөн								1.0
Сайхандулаан								
Улаанбадрах								
Хатанбулаг								
Хөвсгөл								
Эрдэнэ								
Сайншанд	12.6	15.6	42.8	62.2	386.3	432.3	34.3	49.6
Замын-Үүд	15.2	20.8	29.9	31.8	214.6	238.2	23.1	76.8



9.4 Хүснэгтийн үргэлжлэл:

Сумын нэр	Талх		Нарийн боов		Бялуу		Хиам	
	2019 I	2020 I	2019 I	2020 I	2019 I	2020 I	2019 I	2020 I
	тн		тн		тн		тн	
Дүн	14.9	26.1	7.3	3.9	0.0	0.8	1.1	1.0
Айраг	0.8							
Алтанширээ	0.4	0.1	0.1					
Даланжаргалан			1.0	1.0				
Дэлгэрэх								
Иххэт	1.1	1.2						
Мандах								
Өргөн	0.1	0.1	0.03	0.1		0.004		
Сайхандулаан								
Улаанбадрах	0.1	0.1						
Хатанбулаг								
Хөвсгөл	0.1							
Эрдэнэ	0.2							
Сайншанд	5.9	9.22	3.2	1.0		0.6	1.1	1.0
Замын-Үүд	6.2	15.41	2.9	1.8		0.2		

9.4 Хүснэгтийн үргэлжлэл:

Сумын нэр	Сүүн бүтээгдэхүүн		Хэрчсэн гурил		Банш, бууз		Гутал	
	2019 I	2020 I	2019 I	2020 I	2019 I	2020 I	2019 I	2020 I
	мян.л		мян.тн		тн		ширхэг	
Дүн	5.2	5.5	1.3	8.7	0.0	0.5	65	96
Айраг			0.1				65	90
Алтанширээ								
Даланжаргалан								
Дэлгэрэх								
Иххэт			0.1	0.4				
Мандах								
Өргөн								
Сайхандулаан								
Улаанбадрах			0.1	0.0				
Хатанбулаг								
Хөвсгөл			0.03	0.02				
Эрдэнэ								
Сайншанд	5.2	5.5	0.8	7.92		0.5		
Замын-Үүд			0.2	0.3				6.0



9.4 Хүснэгтийн үргэлжлэл:

Сумын нэр	Нүүрс		Шохой		Вакуум цонх		Цаасан уут	
	2019 I	2020 I	2019 I	2019 I-XI	2019 I	2020 I	2019 I	2020 I
	мян.тн		тн		м2		мян.ш	
Дүн	117.4	51.9	2000	3000.0	208.4	57.7		
Айраг								
Алтанширээ								
Даланжаргалан	16	17.1						
Дэлгэрэх								
Иххэт								
Мандах	12.3							
Өргөн			2000	3000.0				
Сайхандулаан								
Улаанбадрах								
Хатанбулаг								
Хөвсгөл	89.1	34.8						
Эрдэнэ								
Сайншанд					208.4	57.7		5.0
Замын-Үүд								

9.4 Хүснэгтийн үргэлжлэл:

Сумын нэр	Модон эдлэл		Дээл		Жижиг оёдол		Хайрга	
	2019 I	2020 I	2019 I	2020 I	2019 I	2020 I	2019 I	2020 I
	мян.төг		ш		мян.төг		мян.м3	
Дүн	3224.3	10661.0	94	34	7508	2967.3	0	3.8
Айраг					3870.0	1455.3		
Алтанширээ			8	4		65.0		
Даланжаргалан			8		378.0	1080.0		
Дэлгэрэх				23				
Иххэт	150		39					
Мандах					2270.0			
Өргөн				5		180.0		
Сайхандулаан			20					
Улаанбадрах								
Хатанбулаг								
Хөвсгөл			3	2	245.0	187.0		
Эрдэнэ			16		745			
Сайншанд	3074.3	10661.0						
Замын-Үүд								3.8



АРАВ. БАРИЛГА

10.1 БАРИЛГА УГСРАЛТ, ИХ ЗАСВАРЫН АЖИЛ, төрлөөр, оны эцэст

	2018	2019	2019 2018
	сая төгрөг		хувь
Барилга угсралт их засварын ажил бүгд	423234.8	170117.4	40.2
Орон сууцны барилга	20279.6	18232.5	89.9
Орон сууцны бус барилга	69664.6	45593.7	65.4
Үйлдвэрийн	7820.0	6183.0	79.1
Худалдаа үйлчилгээний	1993.0	8301.9	4.1 ²
Эмнэлэг, сургууль, соёл	7850.8	10606.1	135.1
Бусад	52000.9	20502.7	39.4
Инженерийн барилга байгууламж	329170.1	100092.8	30.4
Эрчим хүчний	280440.8	348.2	0.1
Төмөр зам	35223.4	56286.3	159.8
Авто зам	6847.4	34679.4	5.0 ²
Далан, суваг, шугам, сүлжээ	2854.8	7030.0	2.5 ²
Бусад (зам, талбайн бусад ажил)	3803.8	1748.9	46.0
Их засварын ажил	4120.4	6198.4	150.4



10.2 БАРИЛГА УГСРАЛТ, ИХ ЗАСВАРЫН АЖИЛ, объектын нэрээр, сая.төг

А. Шинэ барилга, шинэчлэлт, хөрөнгө оруулалтын эх үүсвэр

Объектын нэр, байршил	Хүч чадал	Төсөвт өртөг бүгд	Гүйцэтгэл (өссөн дүнгээр)	Үүнээс: Тайлант оны гүйц	Эхэлсэн дууссан хугацаа
1. Улсын төсвийн хөрөнгө оруулалтаар					
1 Төрөх эмнэлэг СШ 2-р баг	50 ортой	4750.4	4512.9	3832.9	2017.11-
2 Автовокзал ЗҮ	450тн	6116.5	2000.0		2012.08-
3 Эмнэлэг ЗҮ 1-р баг	100 ортой	3447.6	3171.8	68.9	2013.07-
4 Соёл, спорт цогцолбор ХБ	825.3 м2	971.4	679.9	50.0	2013.10-
5 Авто зам ӨР	18.25 км	1980.0	1230.0		2014.04-
6 Сургууль СШ 4-р баг	320 хүүхэд	2700.0	2700.0	1650.3	2018-2019
7 Сумын цэвэр, бохир, халаалт шугам ДЖ	2200 м	2768.0	1300.0	1300.0	2019.06-
8 Сумын цэвэр, бохир, халаалт шугам ХБ	1200 м	4500.0	450.0	450.0	2019.06-
9 Сумын цэвэр, бохир, халаалт шугам УБ	800 м	720.0	504.0	504.0	2019.07-
10 Соёл, спорт цогцолбор УБ	864 м2	1190.8	685.0	685.0	2019.06-
11 Соёл, спорт цогцолбор ХЛ	2200 м2	1069.3	600.0	600.0	2019.07-
12 ЭМТ-ийн өргөтгөл АШ	192 м2	242.6	242.6	242.6	2019
13 Сумын цэвэр, бохир, халаалт шугам АШ	6000 м	2847.9	1800.0	1800.0	2019.06-
14 Зүүнбаянгаас Таван толгой хүртэлх төмөр зам	414.6 км		500.0	500.0	2019.09-
15 Кино театр СШ	100 хүн	1400.0	925.0	925.0	2019.06-
16 Хамарын хийд чиглэлийн замаас Ханбаянзүрх уул хүртэлх зам СШ	6.8 км	4151.0	3113.3	3113.3	2019.05-
17 Цэцэрлэг ЗҮ	150 хүүхэд	1595.0	850.0	850.0	2019.06-
18 Дотуур байр ЭР	80 хүүхэд	1148.5	1000.0	1000.0	2019.07-
19 ЭМТ-ийн өргөтгөл ХЛ	81.7 м2	160.6	64.2	64.2	2019.09-
20 Цэцэрлэг МД	75 хүүхэд	875.0	875.0	875.0	2019
21 Спорт зал ӨР	528 м2	900.0	900.0	900.0	2019
22 Соёл спортын ордон АЙ	906.6 м2	1170.0	1170.0	1170.0	2019
23 Цэцэрлэг АШ	75 хүүхэд	701.0	560.8	560.8	2019.08-
24 Спорт талбай - СШ	2.6 м2	73.1	73.1	73.1	2019
25 Соёл спортын цогцолбор СШ	1000 хүний суудалтай	5728.0	4868.8	4868.8	2019.05-
26 Хүндэтгэлийн өргөө ИХ	144 м2	172.6	172.6	172.6	2019
Дүн		51379.3	34949.0	26256.5	
2. Орон нутгийн төсвийн хөрөнгө оруулалтаар					
1 Иргэдийн хөгжлийн төв СШ-2-р баг	400 м2	360.0	360.0	360.0	2018-2019
2 Харуулын байр ХБ	72 м2	30.0	30.0	30.0	2018-2019
3 Багийн төвийн барилга ХБ 4-р баг	144 м2	49.8	49.8	49.8	2018-2019
4 Авто машины граж СШ	260 м2	158.0	158.0	158.0	2018-2019
5 Эмнэлгийн барилга СШ	20 ор	1920.9	1920.9	1680.9	2018-2019



Хүснэгт 10.2-ийн үргэлжлэл

6	Иргэдийн хөгжлийн төв СШ-8-р баг	208.6 м2	378.8	378.8	378.8	2019
7	Иргэдийн хөгжлийн төв СШ-4-р баг	360м2	398.0	398.0	398.0	2019
8	Иргэдийн хөгжлийн төв СШ-5-р баг	360м3	450.0	450.0	450.0	2019
9	Иргэдийн хөгжлийн төв СШ-3-р баг	360 м2	245.0	245.0	245.0	2019
10	Иргэдийн хөгжлийн төв ХБ	280 м2	245.0	245.0	245.0	2019
12	ЕБ-ын 1-р сургуулийн хөл бөмбөгийн талбай СШ	2430 м2	108.9	90.0	90.0	2019.09-
13	Халуун усны барилга ЗҮ	48 м2	98.8	98.8	98.8	2019
14	Орон сууцны барилга ХЛ	4 айл	114.0	114.0	114.0	2019
Дүн			4557.2	4538.3	4298.3	

3. Бусад хөрөнгө оруулалтаар

1	Барилга угсралтын ажил				133364.2	
БАРИЛГА УГСРАЛТЫН ДҮН					163919.0	

Б . Их засварын ажил, объектын нэрээр, хөрөнгө оруулалтын эх үүсвэрээр, сая.төг

1. Улсын төсвийн хөрөнгө оруулалтаар

1	9-р цэцэрлэгийн засвар СШ		31.8	31.8	31.8	2019
2	3-р цэцэрлэгийн гадна шугам сүлжээний засвар СШ		89.3	49.3	49.3	2019.06-
3	ЕБ сургуулийн их засвар УБ		203.4	197.8	197.8	2019.06-
4	1-р цэцэрлэгийн шугамын засвар ЗҮ		87.0	87.0	87.0	2019
5	Цэцэрлэгийн засвар АЙ		94.0	94.0	94.0	2019
6	Соёлын төвийн засвар МД		134.0	134.0	134.0	2019
7	ЕБС-ын засвар УБ		197.9	197.9	197.9	2019
8	ЭМТ-ийн засвар АЙ		26.0	26.0	26.0	2019
Дүн			863.4	817.8	817.8	

2. Орон нутгийн төсвийн хөрөнгө оруулалтаар

1	ЕБ-ын 1 сургууль засвар СШ		118.9	118.9	118.9	2019
2	УАУРСГ-ын засвар СШ		34.3	34.3	34.3	2019
3	Аймгийн нутгийн удирдлагын ордон засвар		104.0	104.0	104.0	2019
4	ЭМТ-ийн засвар ИХ		219.0	219.0	219.0	2019
5	Хуучны орон сууцнуудын засвар СШ		588.5	588.5	588.5	2019
6	Алтанговь 240-р байрны гадна засвар СШ		67.6	67.6	67.6	2019
7	Аймгийн ИТХ-ын барилгын засвар СШ		29.0	29.0	29.0	2019
8	Аймгийн ЗДТГ-ын барилгын засвар СШ		102.3	102.3	102.3	2019
9	ЕБ-ын 1 сургуулийн хөл бөмбөгийн талбайн засвар СШ		108.6	108.6	108.6	2019
Дүн			1372.2	1372.2	1372.2	

3. Бусад хөрөнгө оруулалтаар

1	Их засварын ажил				4008.4	
ИХ ЗАСВАР БҮГД					6198.4	
БАРИЛГА УГСРАЛТ, ИХ ЗАСВАРЫН АЖЛЫН НИЙТ ДҮН					170117.4	



АРВАН НЭГ. БАЙГАЛЬ ОРЧИН

11.1 ЦАГ УУРЫН ҮЗҮҮЛЭЛТҮҮД, сумаар, 2020 оны 01 сард

Станцын нэр	Агаарын температур			Хөрсний температур			Салхины хурд		Тунадасны хэмжээ		Бэлчээрийн ургамал		
	Дундаж	Хамгийн их	Хамгийн бага	Дундаж	Хамгийн их	Хамгийн бага	их хурд	10м/с-ээс дээш салхитай өдөр	нийлбэр	Тунадастай өдөр	Цэсэн бүрхүүл	Цасны зузаан	Цасны нягт
	хэм						метр/секунд		миллиметр		балл	см	г/см3
Айраг	-17.2	-7	-29	-16	3	-	8	-	0.0	1	10	4	0.15
Алтанширээ	-17.9	-6	-29	-19	-3	-31	8	-	0.0	1	10	4	0.18
Дэлгэрэх	-16.3	-5	-28	-18	2	-31	11	6	-	-	5...9	2	0.22
Иххэт	-17.0	-6	-28	-18	3	-31	9	-	0.0	1	10	13	0.26
Мандах	-11.7	-2	-20	-13	10	-25	14	12	0	1	-	-	-
Өргөн	-15.5	-3	-	-10	-	-	8	-	0.0	1	5...9	0	-
Сайхандулаан	-12.4	1	-24	-9	-	-	12	5	-	-	-	-	-
Улаанбадрах	-13.3	-	-25	-11	-	-	12	2	0.0	3	1...4	-	-
Хатанбулаг	-9.1	-	-21	-10	11	-26	12	1	-	-	5...9	1	-
Хөвсгөл	-11.2	4	-22	-12	10	-23	15	8	-	-	-	-	-
Эрдэнэ	-18.0	-3	-30	-20	4	-30	10	1	0.0	2	10	4	0.16
Сайншанд	-16.2	-4	-26	-18	-2	-29	14	7	0.0	3	5...9	1	-
Замын-Үүд	-16.5	-2	-28	-15	6	-29	15	3	0.2	4	5...9	0	-

Эх үүсвэр: Цаг уур орчны шинжилгээний газар

ДОРНОГОВЬ АЙМГИЙН СТАТИСТИКИЙН ХЭЛТЭС