



ДОРНОГОВЬ АЙМГИЙН СТАТИСТИКИЙН ХЭЛТЭС

Дорноговь аймгийн
нийгэм, эдийн засгийн
танилцуулга

ДОРНОГОВЬ АЙМГИЙН НИЙГЭМ, ЭДИЙН ЗАСГИЙН ТАНИЛЦУУЛГА

2019/11



Мэдээллийн нэгдсэн лавлах: WWW.1212.MN

ГАРЧИГ

Товч танилцуулга.....	1-14
Нийгэм, эдийн засгийн үндсэн үзүүлэлтүүд.....	15
Нэг. Эрүүл мэнд.....	16-17
Хоёр. Хөдөлмөр эрхлэлт	18-20
Гурав. Нийгмийн даатгал, халамж.....	21-24
Дөрөв. Гэмт хэрэг.....	25-26
Тав. Мөнгө,зээл	27
Зургаа. Төсөв, санхүү	28-29
Долоо. Үнэ.....	30-31
Найм. Хөдөө аж ахуй	34-36
Ес. Аж үйлдвэр.....	37-41
Арав. Байгаль орчин	42

ДОРНОГОВЬ АЙМГИЙН НИЙГЭМ, ЭДИЙН ЗАСГИЙН БАЙДАЛ

(2019 оны 11 дүгээр сарын байдлаар)

Нэг. Нийгмийн үзүүлэлт

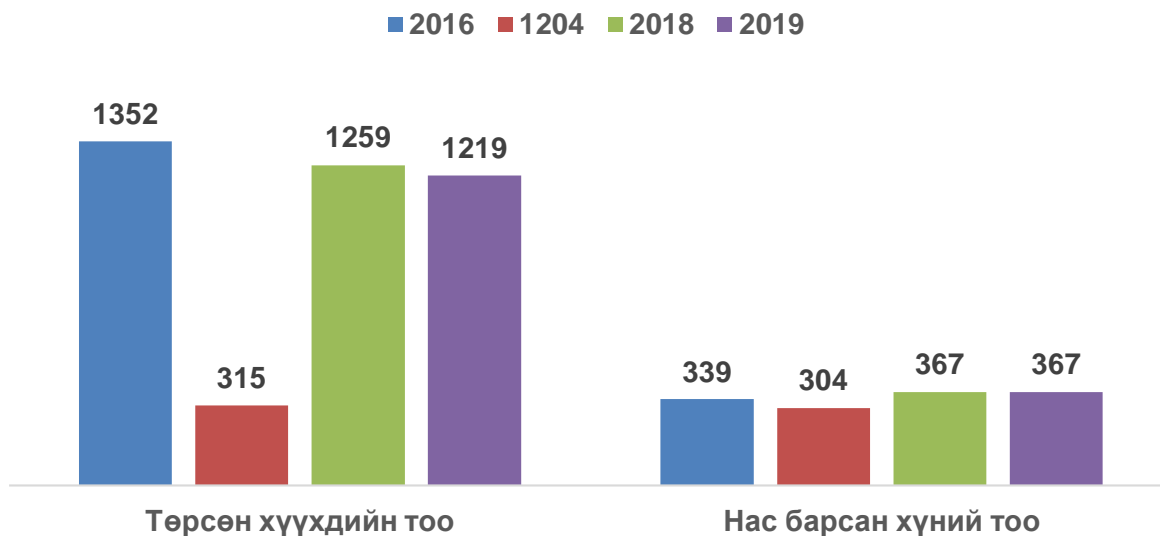


1.1 Хүн ам

Дорноговь аймгийн хэмжээнд 2019 оны 11 сард 1213 эх амаржиж, 1219 хүүхэд шинээр мэндэлж, 367 хүн нас барсан байна. Амаржсан эхийн тоо өмнөх оны мөн үеэс 40(3.2%)-өөр, төрсөн хүүхдийн тоо өмнөх оны мөн үеэс 40(3.2%)-өөр тус тус буурч, нас барсан хүний тоо өмнөх оны мөн үетэй адил хэмжээнд байна.

Хүн амын цэвэр өсөлт 852 болж 2018 оны мөн үеийнхээс 40(4.7%)-өөр өссөн байна. 1000 хүнд ногдох төрөлт 17.7, нас баралт 5.3 байгаа нь өмнөх оны мөн үетэй харьцуулахад төрөлт 1.0 пунктээр, нас баралт 0.1 пунктээр тус тус буурсан байна.

Зураг. Төрсөн хүүхэд, нас барсан хүний тоо. 2016-2019 оны 11 сард



Он гарсаар эхийн эндэгдэл гараагүй бөгөөд нялхсын эндэгдэл 9 байна.



1.2 Эрүүл мэнд

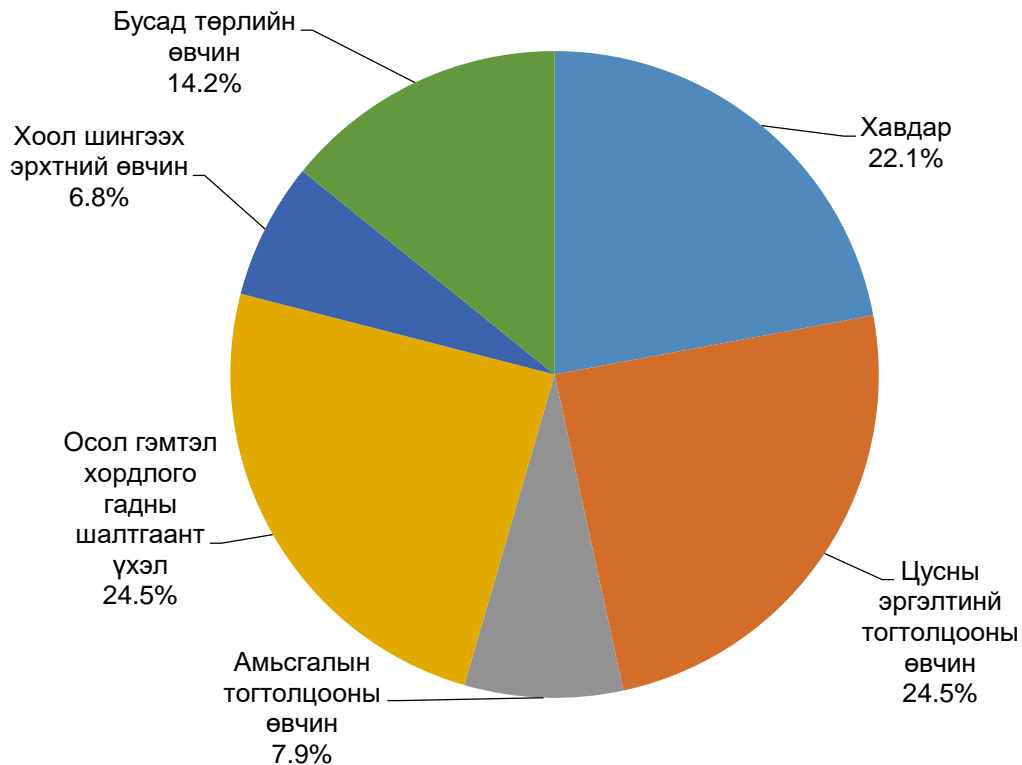
2019 оны 11 сарын байдлаар 370.8 мянган хүнд амбулаторийн үзлэг хийсэн нь өмнөх оны мөн үеэс 13.7 хувиар, 12.4 мянган хүн урьдчилан сэргийлэх тарилгад хамрагдсан нь өмнөх оны мөн үеэс 1.5 хувиар, 15.6 мянган хүн эмнэлэгт хэвтэж эмчлүүлсэн нь өмнөх оны мөн үеэс 2.0 хувиар тус тус өссөн байна.

2019 оны 11 сард 1678 эх жирэмсний хяналтанд орсны 88.4 хувь буюу 1483 эх жирэмсний эхний 3-н сард хяналтанд хамрагджээ. Жирэмсний хяналтанд хугацаандаа орсон эхийн эзлэх хувь өмнөх оны мөн үеэс 0.5 хувиар өссөн байна.

Түргэн тусламжийн дуудлага 17.8 мянган удаа гарсны 2.7 мянга буюу 15.2 хувь нь алсын дуудлага байв. Өмнөх оны мөн үетэй харьцуулбал нийт түргэн тусламжийн дуудлага өмнөх оны мөн үеэс 1.1 хувиар, алсын дуудлага өмнөх оны мөн үеэс 6.9 хувиар тус тус буурсан байна.

Он гарсаар ослын улмаас 3117 хүн бэртэж, 90 иргэний амь нас энджээ. Өмнөх оны мөн үетэй харьцуулбал бэртэж гэмтсэн хүний тоо 288(10.2%)-аар, нас барсан хүний тоо 1(1.1%)-ээр тус тус өсчээ.

Зураг. Нас баралт, өвчний шалтгаанаар, хувь. 2019 оны 11 сард



Нас баралтыг өвчний шалтгаанаар авч үзэхэд хавдар цусны эргэлтийн тогтолцооны өвчин 24.5 хувь, осол гэмтэл, хордлого гадны шалтгаант үхэл 24.5 хувь, хавдар 22.1 хувь, бусад төрлийн өвчин 14.2 хувь, амьсгалын тогтолцооны өвчин 7.9 хувь, хоол шингээх эрхтний өвчин 6.8 хувийг тус тус эзэлж байна.

Халдварт өвчний 957 тохиолдол бүртгэгдсэн нь өмнөх оны мөн үеэс 301-ээр буюу 45.9 хувиар өсчээ. Халдварт өвчний тохиолдол өсөхөд тэмбүү 53.0 хувь, заг хүйтэн 64.0 хувь, трихоминиаз 91.4 хувиар өссөн нь голлон нөлөөлжээ.



1.3 Бүртгэлтэй ажилгүй иргэн

Хөдөлмөрийн хэлтэст ажил хайж бүртгүүлсэн иргэд 2019 оны 11 сарын эцэст 174 болсны 85(48.8%) нь бүртгэлтэй ажилгүй иргэд, 45(25.8%) нь шилжин суурьшсан иргэд байна.

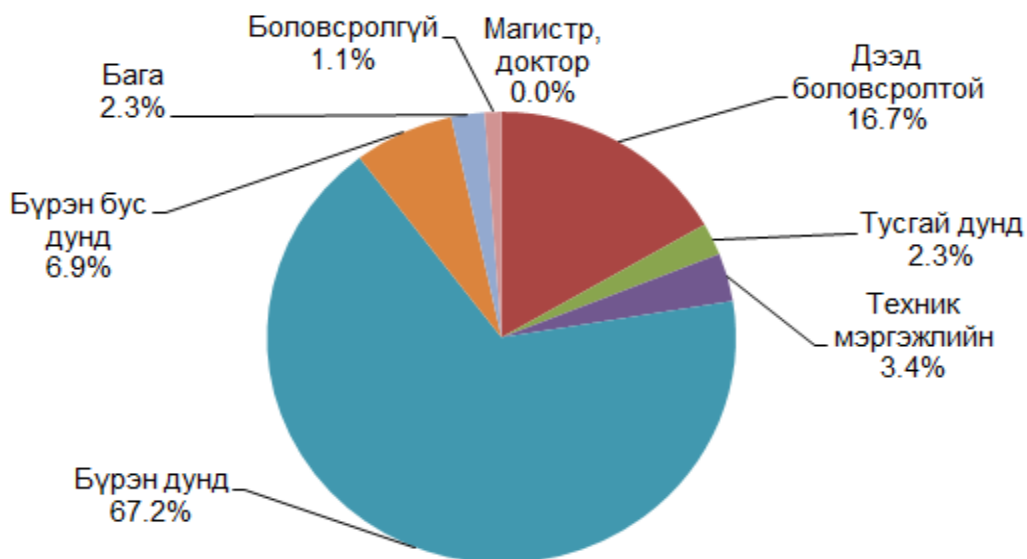
Нийт бүртгэлтэй ажилгүй иргэд нь өмнөх оны мөн үеийнхээс 1067(85.9%) хүнээр, өмнөх сараас 359(67.3%) хүнээр тус тус буурчээ.

Бүртгэлтэй ажилгүй иргэдийн боловсролын түвшинг харахад 117(67.2%) нь бүрэн дунд, 29(16.7%) нь дээд, 12(6.9%) нь бүрэн бус дунд, 6(3.4%) нь техник



болон мэргэжлийн, 4(2.3%) нь тусгай дунд, 4(2.3%) нь бага, 2(1.1%) нь боловсролгүй иргэд эзэлж байна.

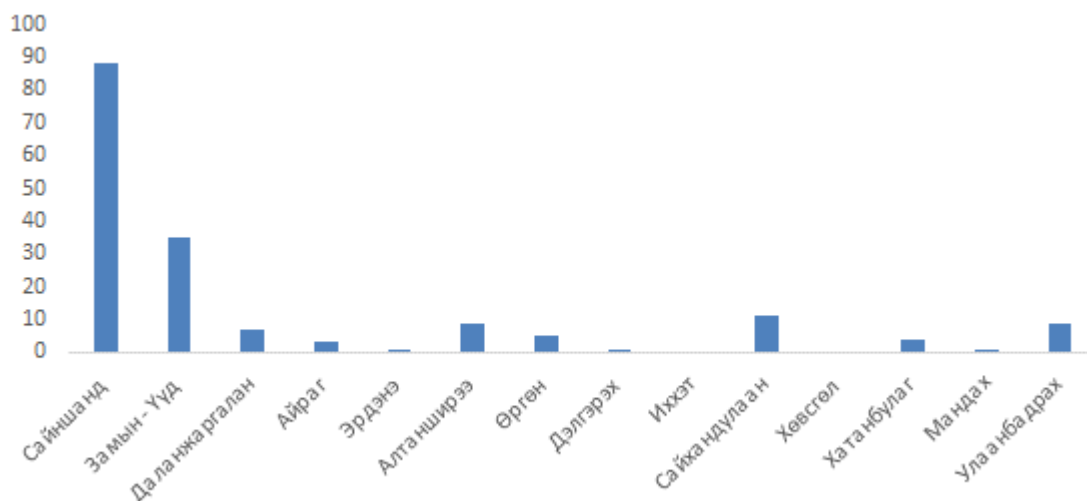
Зураг. Ажилгүй иргэдийн тоо, боловсролоор, хувиар, 2019 оны 11 сарын эцэст



Хөдөлмөрийн хэлтэст 2019 оны эхний 11 сарын байдлаар 544 иргэн шинэ ажлын байранд орж, бүртгэлтэй байсан 528 иргэн ажилд зуучлагдан орж, өмнөх сарын бүртгэлээс 388 иргэн ажил идэвхтэй хайхгүй байгаа шалтгаанаар хасагдсан байна.

Хөдөлмөрийн хэлтэст ирсэн 598 ажлын байрны 215(36.0%) нь энгийн ажил, 92(15.4%) нь техникч болон туслах /дэд мэргэжилтэн, 78(13.0%) нь суурин төхөөрөмж, машин механизмын операторч, угсрагч, 71(11.9%) нь мэргэжилтэн, 54 (9.0%) үйлдвэрлэл, барилга, гар урлал,холбогдох ажил үйлчилгээний ажилтан, 30(5.0%) нь контор үйлчилгээний ажилтан, 26(4.3%) нь худалдаа, үйлчилгээний ажилтан, 15(2.5%) нь ХАА, ой, загас агнуурын ажилтан, 17(2.8%) бусад салбарын ажлын байрны захиалга байна.

Зураг. Бүртгэлгүй ажилгүй иргэд сумаар

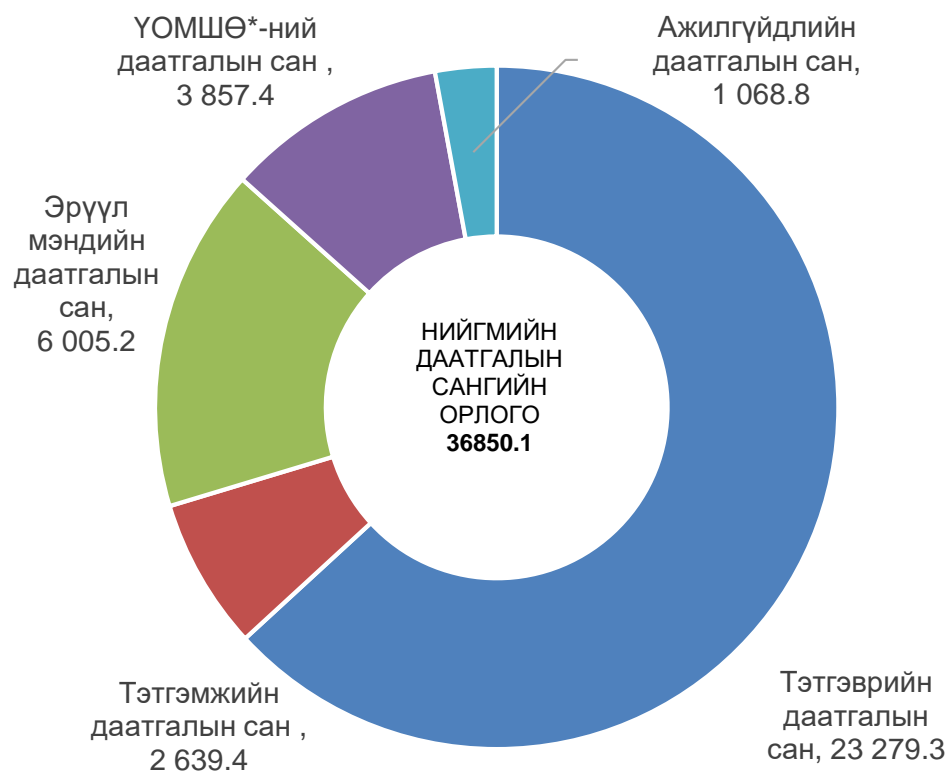




1.4 Нийгмийн даатгал, халамж

Нийгмийн даатгалын хэлтсийн мэдээллээр нийгмийн даатгалын сангийн орлого 2019 оны 11 сарын байдлаар 36850.1 сая төгрөг болж, өмнөх оны мөн үеэс 7426.3 (25.2%) сая төгрөгөөр өссөн байна. Нийгмийн даатгалын сангийн орлого 2019 оны 11 сард өмнөх оны мөн үеэс 7426.3 сая төгрөгөөр нэмэгдэхэд тэтгэврийн даатгал 4760.3 (25.7%) сая төгрөг, эрүүл мэндийн даатгал 1126.2 (23.1%), ҮОМШӨ-ний даатгал 784.9 (25.5%) сая төгрөг, тэтгэмжийн даатгал 539.1 (25.7%) сая төгрөг, ажилгүйдлийн даатгал 215.8 (25.3%) сая төгрөгөөр өссөн байна.

Зураг. Нийгмийн даатгалын сангийн орлого сангийн төрлөөр /сая.төг/ 2019 оны 11 сард



Нийгмийн даатгалын сангийн зарлага 46036.8 сая.төг болж өмнөх оны мөн үеэс 5018.6(12.2%) сая.төгрөгөөр өссөн байна. Зарлагыг бүтцээр нь авч үзвэл тэтгэврийн даатгалын сангаас 34422.9 (74.8%) сая.төг, эрүүл мэндийн даатгалын сангаас 5239.4 (11.4%) сая.төг, тэтгэмжийн даатгалын сангаас 2654.3 (5.8%) сая.төг, ҮОМШӨ-ний даатгалын сангаас 2692.2 (5.8%) сая.төг, ажилгүйдлийн даатгалын сангаас 1028.0 (2.2%) сая төгрөгийг зарцуулжээ.

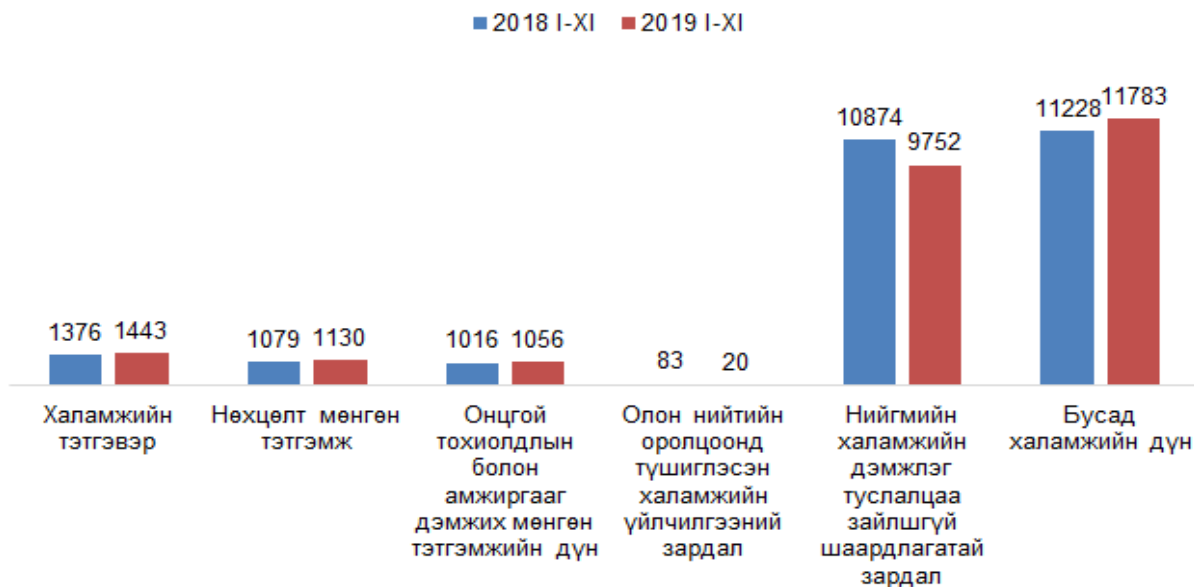
Зураг. Нийгмийн даатгалын сангийн орлого, зарлага, сая төг



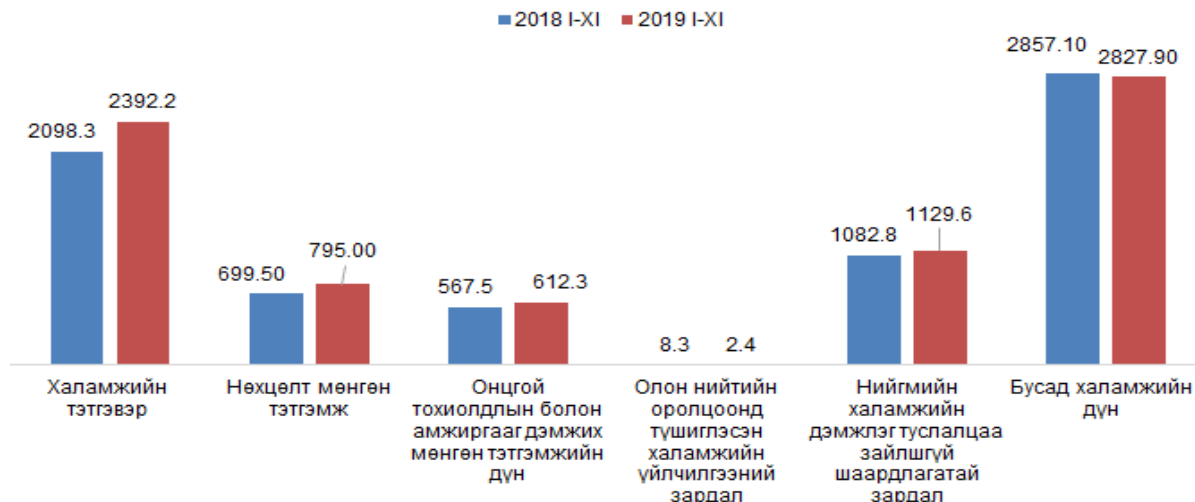
Хөдөлмөр, халамж үйлчилгээний газрын мэдээллээр нийгмийн халамжийн сангаас 2019 оны 11 сард нийгмийн халамжийн сангаас 25184 иргэнд 7759.4 сая төгрөгийн халамжийн тэтгэвэр, тэтгэмж олгожээ. Өмнөх онтой харьцуулахад халамж авсан иргэд 472(1.8%)-аар буурч, олгосон тэтгэвэр тэтгэмж 445.9(6.1%) сая төгрөгөөр нэмэгдсэн байна.

Нийгмийн халамжийн тэтгэвэрт 2019 оны 11 сард 1443 хүн хамрагдсан нь өмнөх оноос 67(4.9%)-ээр өсч, олгосон тэтгэвэрийн хэмжээ 293.9(14.0%) сая төгрөгөөр нэмэгджээ. Нийгмийн нөхцөлт мөнгөн тусламжийг 1130 иргэнд 795.0 сая төгрөг, онцгой тохиолдлын болон амжиргааг дэмжих мөнгөн тэтгэмжийг 1056 иргэнд 612.3 сая төгрөг тус тус олгож, нийгмийн халамжийн дэмжлэг туслалцаа зайлшгүй шаардлагатай НХТХууль 3.1.2, 18.2-т заасан өрх, иргэнийг нийгэмшүүлэх, хамт олны бүлэг бүрдүүлэх, орлогын эх үүсвэртэй болгох төсөл хэрэгжүүлэх, амьдрах ухаанд сургахад 9752 иргэнийг хамруулж, 1129.6 сая төгрөгийг зарцуулсан байна. Бусад төрлийн халамжийн үйлчилгээнд 11783 иргэн хамрагдаж, 2827.9 сая төгрөгийг олгожээ.

Зураг. Хүний тоо



Зураг. Олгосон тэтгэвэр, тэтгэмж /сая. төг/

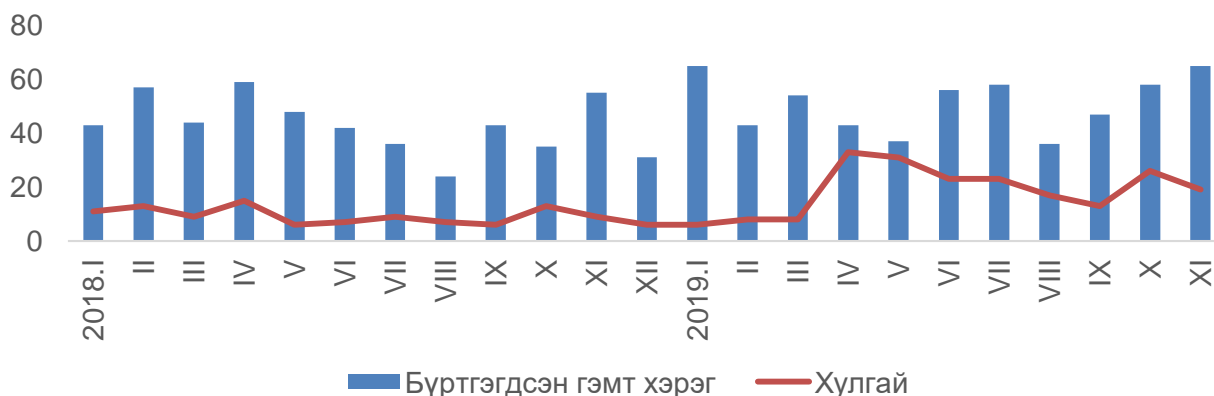


1.5 Гэмт хэрэг

Аймгийн Цагдаагийн газраас ирүүлсэн мэдээгээр 2019 оны 11 дугаар сарын байдлаар 562 хэрэг бүртгэгдэж, гэмт хэргийн улмаас 216 хүн гэмтэж, 46 хүн нас барсан байна. Бүртгэгдсэн гэмт хэргийн тоо өмнөх оны мөн үеэс 76(15.6%)-аар, гэмтсэн хүний тоо 92(74.8%) -оор, нас барсан хүний тоо 24(2 дахин)-өөр нэмэгдсэн байна.

Бүртгэгдсэн гэмт хэргийг төрлөөр нь өмнөх оны мөн үетэй харьцуулбал хөдөлгөөний аюулгүй байдал, тээврийн хэрэгслийн ашиглалтын журмын эсрэг гэмт хэрэг 11(28.2%)-ээр, улсын хилээр хууль бусаар эд зүйлс нэвтрүүлсэн гэмт хэрэг 6(23.1%)-аар, хүний эрүүл мэндэд хохирол учруулсан гэмт хэрэг 42 (33.6%)-оор, хүний бэлгийн эрх чөлөө, халдашгүй байдлын эсрэг гэмт хэрэг 10(55.6%)-аар, авилгын гэмт хэрэг 3(75.0%)-аар, хүний амьд явах эрхийн эсрэг гэмт хэрэг 14(2.4 дахин)-ээр, хүрээлэн байгаа орчны эсрэг гэмт хэрэг 15(4.0 дахин)-аар өсч, өмчлөх эрхийн эсрэг гэмт хэрэг 3(1.4%)-аар, олон нийтийн аюулгүй байдал, ашиг сонирхлын эсрэг гэмт хэрэг 5(50.0%)-аар, нийтийн албаны ашиг сонирхлын эсрэг гэмт хэрэг 11(68.8%)-ээр, үндэсний аюулгүй байдлын эсрэг гэмт хэрэг 17(89.5%)-аар тус тус буурчээ.

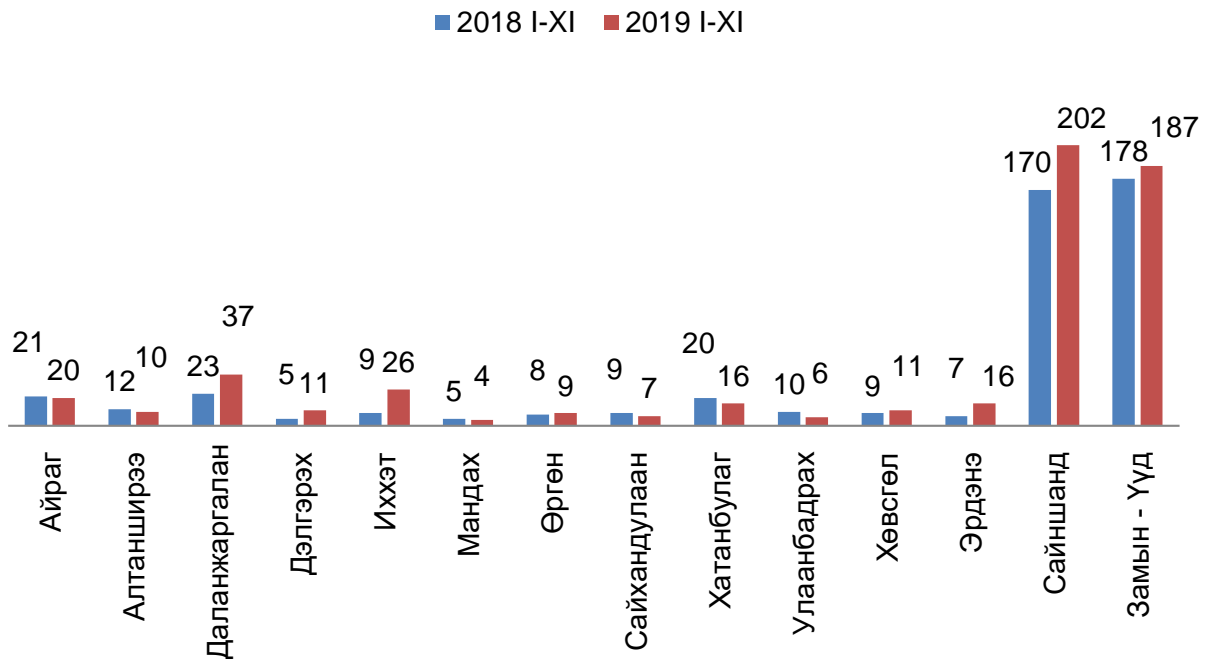
Зураг. Бүртгэгдсэн гэмт хэргийн тоо, сараар



Нийт бүртгэгдсэн гэмт хэргийн 36.8 хувийг өмчлөх эрхийн эсрэг гэмт хэрэг, 29.7 хувийг хүний эрүүл мэндэд хохирол учруулсан гэмт хэрэг, 8.9 хувийг хөдөлгөөний аюулгүй байдал, тээврийн хэрэгслийн ашиглалтын журмын эсрэг гэмт хэрэг, 5.7 хувийг улсын хилээр хууль бусаар эд зүйлс нэвтрүүлсэн гэмт хэрэг, 5.0 хувийг хүний бэлгийн эрх чөлөө, халдашгүй байдлын эсрэг гэмт хэрэг, 3.6 хувийг хүрээлэн байгаа орчны эсрэг гэмт хэрэг, 10.3 хувийг бусад төрлийн гэмт хэргүүд эзэлж байна. Сogтуугаар үйлдсэн гэмт хэрэг 154 бүртгэгдсэн нь өмнөх оны мөн үетэй харьцуулахад 95(2.6 дахин)-аар нэмэгдсэн байна.

Гэмт хэргийн тоо өмнөх оны мөн үеэс Даланжаргалан, Дэлгэрэх, Иххэт, Өргөн, Хөвсгөл, Эрдэнэ, Сайншанд, Замын-Үүд сумдад нэмэгдэж, бусад сумдад гэмт хэргийн тоо буурсан байна.

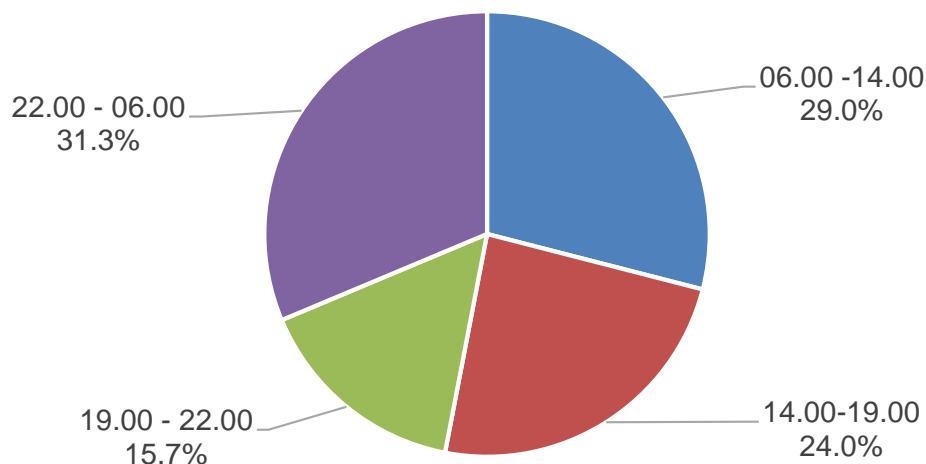
Зураг. Бүртгэгдсэн гэмт хэргийн тоо, сумаар



Гэмт хэргийн улмаас иргэд, байгууллага, аж ахуйн нэгжид 2683.0 сая төгрөгийн хохирол учирсан нь өмнөх оны мөн үетэй харьцуулахад 1056.6 (69.8%) сая төгрөгөөр нэмэгдсэн байна. Учирсан хохирлын 1944.3 (72.5%) сая төгрөг эргэн төлөгдсөн байна.

Нийт гэмт хэргийн 181(32.2%) нь гэр орон сууцандаа, 154(27.48%) нь согтуугаар, 62(11.0%) нь гудамж олон нийтийн газарт, 49(8.7%) бүлэглэн, 79(14.0%) хувийг эмэгтэй хүн, хүүхэд оролцон, 176 (31.3%) нь шөнийн цагаар /22-06 цаг/ үйлдсэн байна. Тайлант хугацаанд нийт 1395 хүн саатуулагдаж, 247 хүн баривчлагджээ.

Зураг. Бүртгэгдсэн гэмт хэргийн бүтэц, хэрэг үйлдэгдсэн цагаар 2019 оны 11 сард



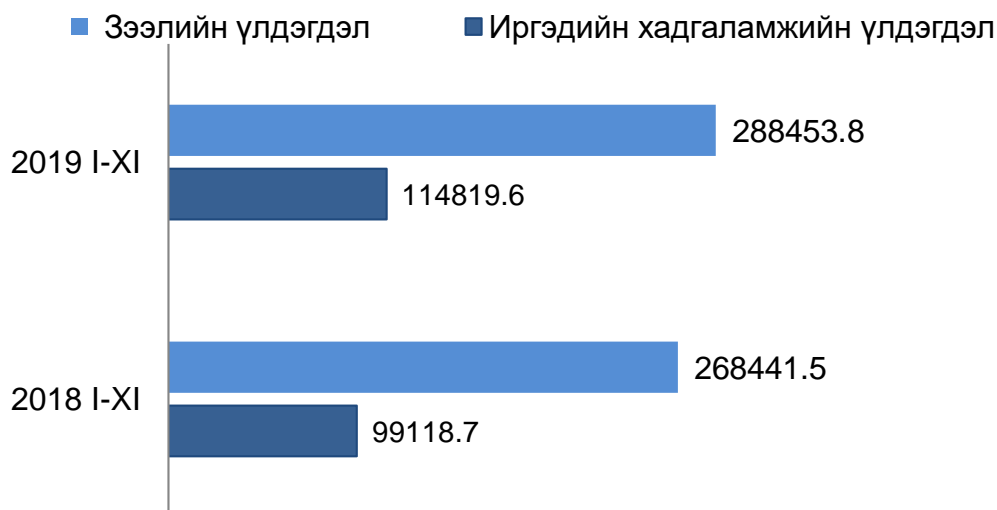
Хоёр. Макро эдийн засгийн статистикийн үзүүлэлт



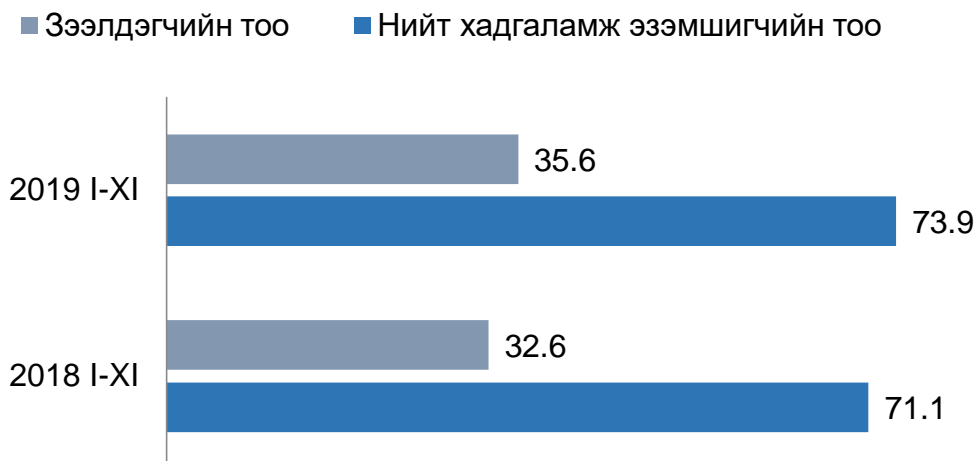
2.1 Мөнгө, банк

Монгол банкны мэдээгээр арилжааны банкуудын зээлдэгчийн тоо 35.6 мянга болж өмнөх оноос 3.0(9.2%) мянган хүнээр нэмэгдэж, нийт хадгаламж эзэмшигчийн тоо 73.9 мянга болж өмнөх оны мөн үеээс 3.9 хувиар өссөн байна.

Зураг. Хадгаламжийн үлдэгдэл, зээлийн өрийн үлдэгдэл, 2018-2019 он, сая.төг



Зураг. Хадгаламж эзэмшигч, зээлдэгчийн тоо, 2018- 2019 он, мян.хүн

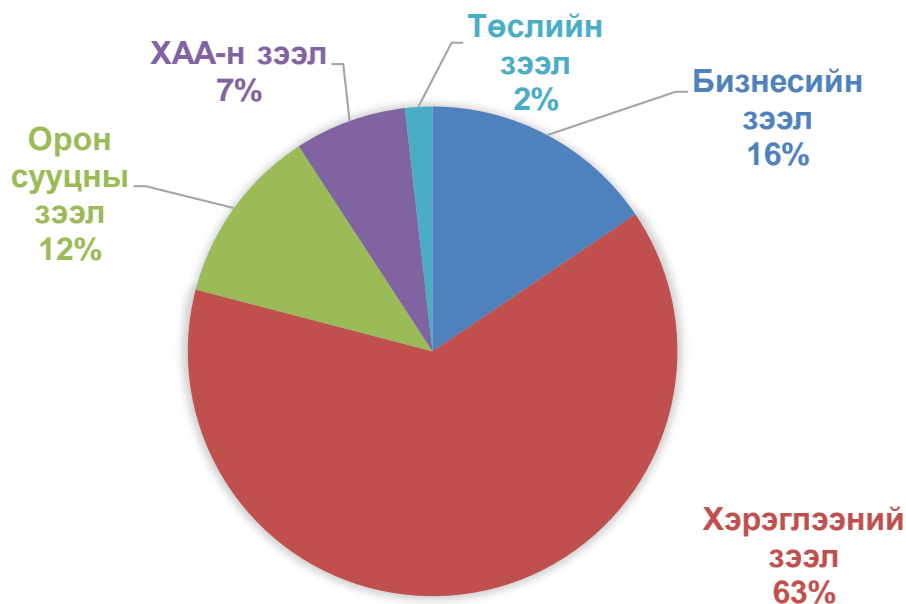


Иргэдийн мөнгөн хадгаламж 114.8 тэрбум төгрөг болж нэг хадгаламж эзэмшигчид дунджаар 1553.7 мянган төгрөг, аймгийн нэг хүнд дундажаар 1649.7 мянган төгрөгийн хадгаламж ногдож байна. Хадгаламжийн үлдэгдэлийг өмнөх оны мөн үетэй харьцуулахад 15.7 (15.8%) тэрбум төгрөгөөр өссөн байна.

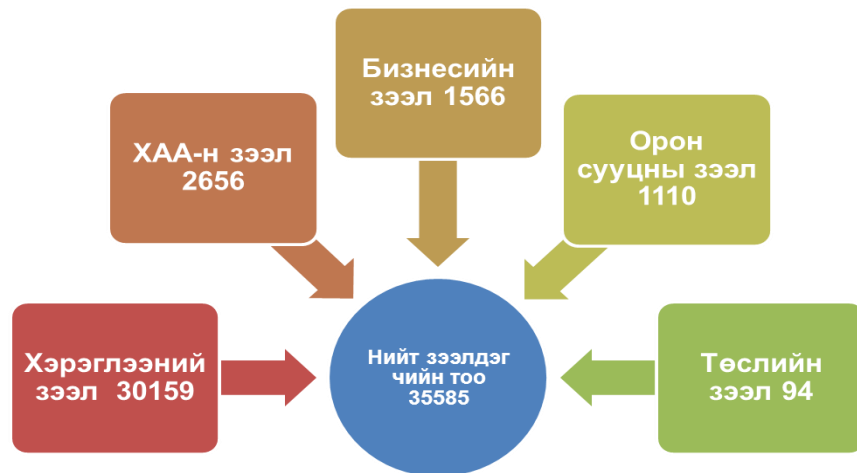
Анхаарал хандуулах зээлийн үлдэгдэл 2019 оны 11 дүгээр сарын эцэст 5.8 тэр бум төгрөг болж, өмнөх сараас 1.0 (22.1%) тэр бум төгрөгөөр өсч, өмнөх оны мөн үеэс 3.2(2.2 дахин) тэр бум төгрөгөөр өсчээ. Анхаарал хандуулах зээлийн өрийн үлдэгдэл нийт зээлийн өрийн үлдэгдлийн 2.0 хувийг эзэлж, өмнөх сараас 0.3 пунктээр өсч, өмнөх оны мөн үеэс 1.0 пунктээр өсчээ.

Чанаргүй зээл 11 дүгээр сарын эцэст 7402.9 сая төгрөг болж өмнөх сараас 16.2(0.2%) сая төгрөгөөр буурч, өмнөх оны мөн үеэс 160.7(2.2%) сая төгрөгөөр өсч байна. Чанаргүй зээл нийт зээлийн өрийн үлдэгдлийн 2.6 хувийг эзэлж, өмнөх оны мөн үетэй адил байна.

Зураг. Зээл төрлөөр, дүнд эзлэх хувиар, 2019. 11 сард



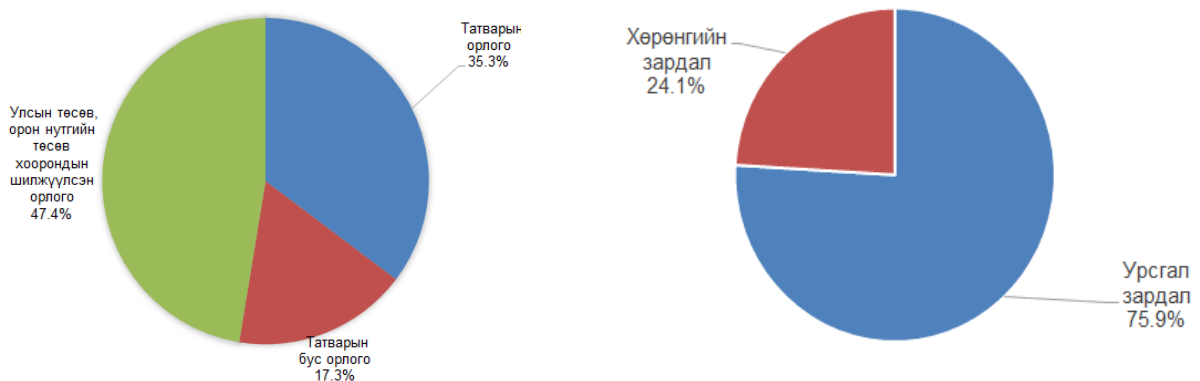
Зураг. Зээлдэгчийн тоо, зээлийн төрлөөр, 2019.11 сард



2.2 Төсөв, санхүү

2019 оны 11 сарын байдлаар орон нутгийн төсөвт 68366.1 сая төгрөгийн орлого төвлөрүүлжээ. Төсвийн орлогын төлөвлөгөөний биелэлт 103.9 хувь байна. Аймгийн орон нутгийн төсвийн орлогын 35.3 хувийг татварын, 17.3 хувийг татварын бус орлого, 47.4 хувийг улсын төсөв орон нутгийн төсөв хоорондын шилжүүлсэн орлого бүрдүүлсэн байна.

Зураг. Орон нутгийн төсвийн орлого, зарлагын бүтэц, хувиар, 2019 оны 11 сард



Улсын нэгдсэн төсөвт ААНБ-ын орлогын албан татвар, дотоодын бараа, үйлчилгээний татвар, ашигт малтмал нөөц ашигласны төлбөр, агаарын бохирдлын төлбөр нийт 7952.2 сая төгрөгийг төвлөрүүлсэн байна. Улсын төсөвт төвлөрүүлсэн орлогын дүнг өмнөх оны мөн үеэс 2650.6 (50.0%) сая.төг-өөр, төлөвлөгөөнөөс 3002.7 (60.7) сая.төг-өөр давуулан биелүүлсэн байна.



2.3 Үнэ

Хэрэглээний үнийн индекс гэдэг нь хэрэглэгчдийн худалдаж авсан бараа, үйлчилгээний нэр төрөл өөрчлөлтгүй тогтвортой байхад үнэ дунджаар хэрхэн өөрчлөгдөж буйг хэмждэг үзүүлэлт юм.

Хэрэглээний үнийн индекс 2019 оны 11 дүгээр сарыг өмнөх сартай харьцуулахад 0.4 хувиар буурч, өмнөх оны мөн үеэс 4.9 хувиар өсчээ.

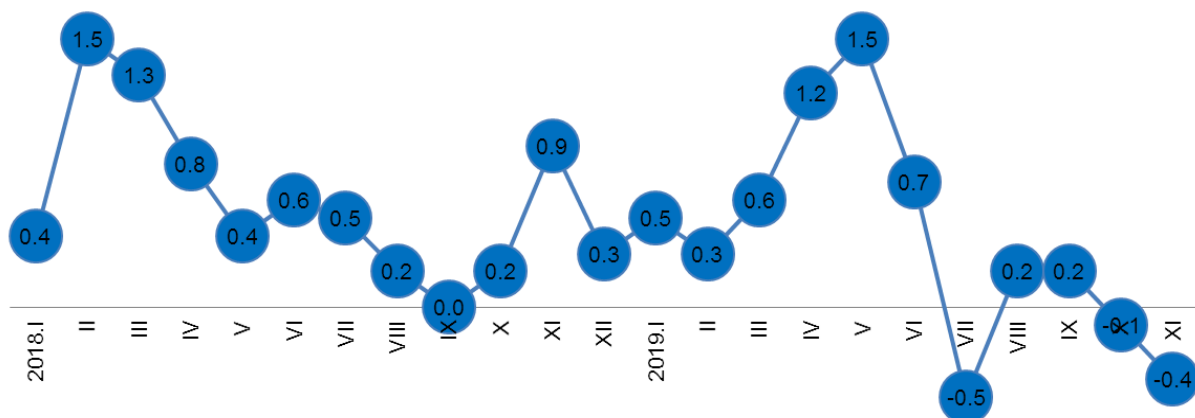
Ерөнхий индекс өмнөх сартай харьцуулахад -0.4 хувиар буурахад: хүнсний бараа, согтууруулах бус ундааны бүлэг 0.6 хувиар буурсан, бусад бараа үйлчилгээний бүлэг тогтвортой байна.

Ерөнхий индекс өмнөх оны мөн үетэй харьцуулахад 4.9 хувиар өсөхөд: хүнсний бараа, согтууруулах бус ундааны бүлэг 9.9 хувь, согтууруулах ундаа, тамхины бүлэг 3.3 хувь, хувцас бөс бараа, гуталын бүлэг 4.5 хувь, орон сууц, ус, цахилгаан, түлшний бүлэг 6.8 хувь, гэр ахуйн тавилгын бүлэг 2.6 хувь, амралт чөлөөт цаг соёлын барааны бүлэг 2.8 хувь, боловсролын үйлчилгээний бүлэг 9.9 хувь, зочид буудал, зоогийн газар, дотуур байрны үйлчилгээний бүлэг 8.7 хувь, бусад бараа үйлчилгээний үнэ 3.5 хувиар тус тус өссөн нь голлон нөлөөлсөн байна.

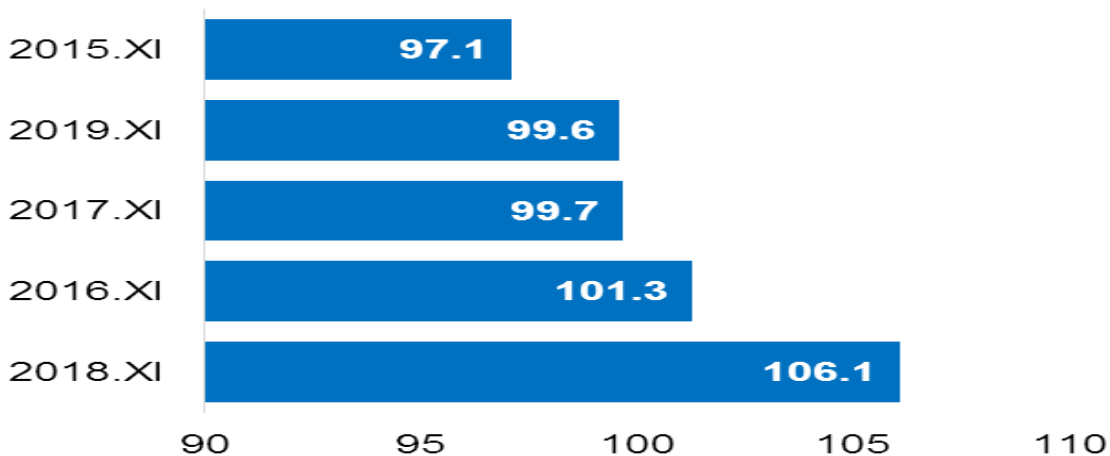
Зураг. Хэрэглээний үнийн индекс, 2019 оны 11 дүгээр сарын өөрчлөлт, бүлгээр, хувиар (өмнөх сар=100)



Зураг. Хэрэглээний үнийн индекс, 2018-2019 оны үнийн өөрчлөлт, сар бүрээр (өмнөх сар=100)



Зураг. Хэрэглээний үнийн индекс, 2015-2019 оны 11 дугаар сар (өмнөх оны 12-р сар=100)



Гурав. Эдийн засгийн статистикийн үзүүлэлт



3.1 Хөдөө аж ахуй

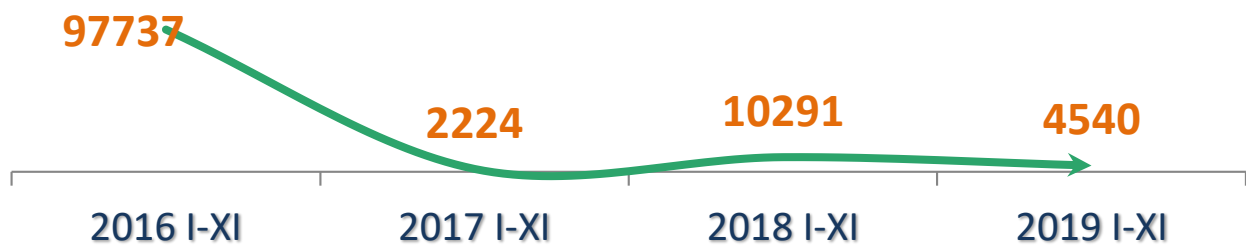
Аймгийн хэмжээнд 2018 оны эцэст тоологдсон төллөх насны нийт 929.6 мянган хээлтэгч малын 699.1 мянга (75.2%) нь 2019 оны эхний 11 сард төллөсөн байна. Эм хонины 82.2 хувь, эм ямааны 73.2 хувь, ингэний 42.5 хувь, үнээний 57.8 хувь, гүүний 53.5 хувь нь төллөжээ.

Гарсан төлийн 99.6 хувь буюу 701.1 мянган төл бойжиж байна. Бойжуулсан төл өмнөх оны мөн үеэс 101.9 (17.0%) мянгаар нэмэгдсэн байна. Даланжаргалан

суманд 73.4 мянга, Дэлгэрэх суманд 72.5 мянга, Айраг суманд 61.7 мянга, Өргөн суманд 57.9 мянга, Иххэт суманд 56.0 мянга, Алтанширээ суманд 53.6 мянга, Хатанбулаг суманд 53.1 мянган төл тус тус бойжсон нь нийт бойжсон төлийн 61.1 хувийг эзэлж байна.

Том малын зүй бус хорогдол 2019 оны эхний 11 сард аймгийн хэмжээнд 4540 болж, өмнөх оны мөн үеэс 5751 (55.9%) толгойгоор буурав. Нийт хорогдсон малын 56.9 хувийг ямаа, 36.3 хувийг хонь эзэлж байна.

Зураг. Том малын зүй бусын хорогдол, жил бүрийн 11-р сард



Малын зах зээлийн дундаж үнийн мэдээгээр нас гүйцсэн ат Алтанширээ, Эрдэнэ сумдад хамгийн их буюу 1500.0 мянган төгрөг, Иххэт суманд хамгийн бага буюу 800.0 мянган төгрөг, соёолон үрээ Өргөн, Дэлгэрэх сумдад их буюу 1100.0 мянган төгрөг, Сайхандулаан суманд хамгийн бага буюу 700.0 мянган төгрөг, хязаалан шар Иххэт, Өргөн сумдад хамгийн их буюу 1500.0 мянган төгрөг, Хөвсгөл суманд хамгийн бага буюу 950.0 мянган төгрөг байна. Нас гүйцсэн эр хонины дундаж үнэ Замын-үүд суманд хамгийн их буюу 200.0 мянган төгрөг, Улаанабдрах, Хөвсгөл сумдад хамгийн бага буюу 130.0 мянган төгрөг, нас гүйцсэн эр ямааны дундаж үнэ Даланжаргалан, Хатанбулаг, Эрдэнэ, Замын-үүд сумдад хамгийн их буюу 150.0 мянган төгрөг, Алтанширээ, Иххэт сумдад хамгийн бага буюу 100.0 мянган төгрөг байна.



3.2 Аж үйлдвэр

Оны эхний 11 сарын байдлаар аж үйлдвэрийн салбарт 187955.7 сая төгрөгийн бүтээгдэхүүн үйлдвэрлэж, 292609.7 сая төгрөгийн бүтээгдэхүүнийг зах зээлд борлууллаа. Өмнөх оны мөн үетэй харьцуулахад нийт бүтээгдэхүүн үйлдвэрлэлт 6.5 хувиар, борлуулалт 0.6 хувиар тус тус буурсан байна.

Аж үйлдвэрийн бүтээгдэхүүн үйлдвэрлэлийн 3.4 хувийг төрийн, 96.6 хувийг хувийн өмчийн аж ахуйн нэгжүүд үйлдвэрлэжээ.

Аж ахуйн нэгжийн хариуцлагын хэлбэрээр авч үзвэл улсын үйлдвэрийн газар 3.4 хувь, компани 96.2 хувь, өрхийн аж ахуй 0.4 хувийг тус тус эзэлж байна.



Статистикийн мэдээлэлд хамрагдсан гол нэр төрлийн бүтээгдэхүүн үйлдвэрлэлийг өмнөх оны мөн үетэй харьцуулахад дулаан 53.7 мян.ккалаар, ус түгээлт 89.4 мян.м3-аар, сувагжуулалт 69.6 мян.м3-аар, савласан цэвэр ус 500.2 мян.литрээр, талх 47.9 тонноор, нарийн боов 46.5 тонноор, бялуу 0.3 тонноор, хиам 8.4 тонноор, сүүн бүтээгдэхүүн 16.3 мян.литрээр, хэрчсэн гурил 7.7 мян.тн-оор, банш бууз 3.8 тонноор, бетон зуурмаг 4164.6 мян.м3-аар, шохой 16.0 тонноор, дээл 116 ширхгээр, жижиг оёдол 2162.8 мян.төгрөгөөр, хайрга 4.7 мян.м3-аар тус тус илүү үйлдвэрлэгджээ.

Дөрөв. Байгаль орчны статистикийн үзүүлэлт



4.1 Байгаль орчин

Цаг уур

Сарын дундаж агаарын температур: 11 дүгээр сард Хатанбулаг, Хөвсгөл, Улаанбадрах сумдад 1.9-2.9 градус хүйтэн, бусад сумдын нутгаар 4.3-8.7 градус хүйтэн, агаарын хамгийн их температур өдөртөө нийт нутгаар 13-16 градус дулаан байлаа. Агаарын дундаж температурыг олон жилийн дундаж / ОЖД /-тай харьцуулахад: Дэлгэрэх, Эрдэнэ сумдад ОЖД-ийн орчим, бусад сумдын нутгаар ОЖД-аас дулаан байлаа. Хөрсний гадарга дээр шөнөдөө 18-26 градус хүйтэн, өдөртөө нийт сумдын нутгаар 20-26 градус дулаан байв.

Хур тунадас: 11 дүгээр сард Хөвсгөл, Хатанбулаг сумдад хур тунадас ороогүй, бусад сумдын нутгаар 1-3 өдөр хур тунадас орж, сарын нийлбэр хамгийн их тунадас Иххэт суманд 5.1 мм, бусад сумдын нутгаар 0.0-1.2 мм орлоо. Орсон хур тунадасны нийлбэрийг олон жилийн дундаж /ОЖД/-тай харьцуулахад: Иххэт суманд ОЖД-аас ахиу, бусад сумдад ОЖД-аас бага байв. Салхи: Энэ сард салхины хамгийн их хурд Сайншанд, Замын-Үүд, Мандах, Хөвсгөл сумдад секундэд 19-21 метр, Хатанбулаг, Улаанбадрах, Эрдэнэ, Сайхандулаан сумдад секундэд 17 метр хүрч аюултай болон онц аюултай үзэгдлийн хэмжээнд ажиглагдсан байна. 10 м/с-ээс дээш салхитай 2-15 өдөр байлаа.

Цасан бүрхүүлийн байдал: 11 дүгээр сарын сүүлийн арав хоногийн байдлаар Иххэт, Дэлгэрэх, Өргөн сумдад 1-4 баллын 0 см зузаан цасан бүрхүүлтэй байна.

МАН-н үйлдвэрлэлд: Цаг агаарын нөхцлөөс болж малын бэлчээрлэлт саатсан тохиолдол гараагүй. Нийт нутгаар мал хээлтүүлэх ажил явагдаж байна. Малын усан хангамж ихэнх нутгаар хэвийн байлаа.

**ДОРНОГОВЬ АЙМГИЙН НИЙГЭМ, ЭДИЙН ЗАСГИЙН БАЙДАЛ**
(2019 ОНЫ 11 ДҮГЭЭР САРЫН БАЙДЛААР)**I. Эдийн засаг, нийгмийн үндсэн үзүүлэлтүүд**

	Хэмжих нэгж	2016	2017	2018	2019	2019 2018
1. Бэлэн хүн ам, мян.хүн *	мянган хvн	66.6	68.2	69.6	70.3	101.0
- Төрсөн хүүхдийн тоо**	тоо	1352	1204	1259	1219	96.8
- Нас барсан хүний тоо - бодит тоогоор**	тоо	339	315	367	367	100.0
- Хүн амын цэвэр өсөлт - бодит тоогоор	тоо	1013	889	892	852	95.5
- Нялхасын эндэгдэл - бодит тоогоор	тоо	9	6	13	9	69.2
- 1000 хүүхдэд ноогдох	тоо	6.7	5.0	10.3	7.4	71.5
2. Ажилгүй иргэдийн тоо - бүгд	тоо	1 328	1 178	1 241	174	14.0
- Үүнээс эмэгтэй	тоо	733	602	622	85	13.7
- Хөдөлмөрийн насны 10000 хүнд ногдох ажилгүй иргэдийн тоо	тоо	333	258	259	37	14.5
3. Шинээр бий болсон ажлын байр-бүгд	тоо	443	580	442	544	123.1
Үүнээс: Байнгын ажлын байр	тоо	333	580	249	216	86.7
Улирлын чанартай ажлын байр	тоо	110	98	193	328	169.9
4. Халдварт өвчний гаралт - бодит тоогоор	тоо	1650	631	656	957	145.9
- 10000 хүнд ногдох	тоо	248	93	94	137	145.4
5. Гэмт хэргийн гаралт - бодит тоогоор	тоо	600	625	486	562	115.6
- 10000 хүнд ногдох ***	тоо	141	145	112	127	112.5
6.Бойжиж буй төл	толгой	469517	586705	599281	701158	117.0
- Унага	толгой	12817	21649	21919	24267	110.7
- Тугал	толгой	12753	16615	18153	18366	101.2
- Ботго	толгой	6005	6668	6835	7195	105.3
- Хурга	толгой	236632	286903	294822	345708	117.3
- Ишиг	толгой	201310	254870	257552	305622	118.7
6. Аж үйлдвэрийн нийт бүтээгдэхүүн	сая төгрөг	15689.4	141280.2	200720.9	187955.7	93.6
- Борлуулсан бүтээгдэхүүн	сая төгрөг	11049.5	234922.4	294391.7	292609.7	99.4

* - 2016,2017,2018 оны жилийн эцэст

**-Төрөлт, нас баралтыг ЭМГ-ын мэдээнээс авав.

*** - 18 - аас дээш насны 10000 хүнд ногдохоор тооцов.



НЭГ. ЭРҮҮЛ МЭНД

1.1 ЭРҮҮЛ МЭНДИЙН ГОЛ ҮЗҮҮЛЭЛТ

	Хэмжих нэгж	2018 I-XI	2019 I-XI	Өсөлт	
		Тоо			Хувь
1. Амбулаторийн үзлэг	мян.хүн	326.2	370.8	44.6	113.7
2. Ор хоног	мян.хүн	109.4	111.0	1.6	101.5
3. Урьдчилан сэргийлэх тарилга	мян.хүн	12.1	12.4	0.3	102.5
4. Эмчлүүлсэн хүний тоо	мян.хүн	15.3	15.6	0.3	102.0
5. Түргэн тусламжын дуудлага	мян.хүн	18.0	17.8	-0.2	98.9
Үүнээс: алсын дуудлага	мян.хүн	2.9	2.7	-0.2	93.1
6. Осол гэмтлийн өвчлөл	хүн	2829	3117	288	110.2
Үүнээс: нас баралт	хүн	89	90	1	101.1
7. Шинээр хяналтанд авсан жирэмсэн эх	хүн	1509	1678	169	111.2
Үүнээс: эхний 3 сартайн хяналт	хүн	1341	1483	142	110.6
8. Амаржсан эх	хүн	1253	1213	-40	96.8
Үүнээс: нас баралт	хүн	0	0	0	0.0
9. 1-5 хүртэл насны эндсэн хүүхэд	хүн	1	7	6	700.0
10. 1 хүртэл насандаа эндсэн хүүхэд	хүн	14	9	-5	64.3

1.2. ТӨРӨЛТ, ЭХ, ХҮҮХДИЙН ЭНДЭГДЭЛ, сумаар, жил бүрийн 11 сард

Сумын нэр	Амаржсан эх	Эхийн эндэгдэл	Амьд төрсөн хүүхэд	1 хүртэл насандаа эндсэн хүүхэд	1-5 хүртэл насны эндсэн хүүхэд
	Тоо				
Дүн	1213	0	1219	9	7
Айраг	2		2		1
Алтанширээ					
Даланжаргалан	2		2		1
Дэлгэрэх					
Иххэт					
Мандах					
Өргөн	2		2		3
Сайхандулаан	1				
Улаанбадрах					
Хатанбулаг	3		3	1	
Хөвсгөл	2		2		
Эрдэнэ	2		2		
Сайншанд	965		973	6	2
Замын - Үүд	234		233	2	

Эх үүсвэр: Аймгийн Эрүүл мэндийн газар



1.3. БҮРТГЭГДСЭН ХАЛДВАРТ ӨВЧИН, төрлөөр, жил бүрийн 11 сард

Үзүүлэлт	2018 I-XI	2019 I-XI	Өсөлт	
	Тоо	Тоо	Тоо	Хувь
Халдварт өвчний гаралт-Бүгд	656	957	301	145.9
Вируст гепатит	8	6	-2	75.0
Сүрьеэ	92	80	-12	87.0
Тэмбүү	117	179	62	153.0
Заг хүйтэн	178	292	114	164.0
Трихоминиаз	81	155	74	191.4
Цусан суулга	53	39	-14	73.6
Бусад	127	206	79	162.2

Тайлбар -²-дахин их

Эх үүсвэр: Эрүүл мэндийн газар



ХОЁР. ХӨДӨЛМӨР ЭРХЛЭЛТ

2.1 БҮРТГҮҮЛСЭН АЖИЛГҮЙ ИРГЭДИЙН ТОО, боловсролын түвшингээр, жил бүрийн 11 сард

Боловсролын түвшингээр	2016 XI	2017 XI	2018 XI	2019 XI	2019 XI	2019 XI
	хүний тоо				хувь	
	2016 XI	2017 XI	2018 XI	2019 XI	2016 XI	2018 XI
ДҮН	1 328	1 178	1 241	174	13.1	14.0
Үүнээс: Эмэгтэй	733	602	622	85	11.6	13.7
Магистр, доктор	9	6	2	0	0.0	0.0
Дээд боловсролтой	353	280	208	29	8.2	13.9
Тусгай дунд	134	77	42	4	3.0	9.5
Техник мэргэжлийн	143	100	68	6	4.2	8.8
Бүрэн дунд	488	627	794	117	24.0	14.7
Бүрэн бус дунд	163	65	80	12	7.4	15.0
Бага	27	8	13	4	14.8	30.8
Боловсролгүй	11	15	34	2	18.2	5.9

2.2 АЖИЛГҮЙ ИРГЭДИЙН ТОО, сумаар, жил бүрийн 11 сард

	Ажилгүй иргэдийн тоо		Ажилд орсон хүний тоо		Шинээр бүртгүүлсэн хүний тоо	
	2018 XI	2019 XI	2018 I-XI	2019 I-XI	2018 I-XI	2019 I-XI
ДҮН	1241	174	850	528	2955	98
Айраг	50	3	76	9	209	1
Алтанширээ	43	9	25	35	116	1
Даланжаргалан	83	7	45	31	182	0
Дэлгэрэх	15	1	10	7	30	0
Иххэт	43	0	67	11	333	0
Мандах	18	1	82	22	121	0
Өргөн	37	5	90	84	108	1
Сайхандулаан	32	11	4	24	699	3
Улаанбадрах	16	9	101	28	95	4
Хатанбулаг	25	4	22	20	108	0
Хөвсгөл	10	0	19	15	68	4
Эрдэнэ	43	1	9	22	44	2
Сайншанд	590	88	183	122	545	52
Замын - Үүд	236	35	117	98	297	30

Эх үүсвэр: Хөдөлмөр, халамж үйлчилгээний газар



2.3 АЖЛЫН БАЙРНЫ ЗАХИАЛГА, эдийн засгийн салбарын ангилал, 2019 оны 11 сарын эцэст

Салбарын ангилал	2018 I-XI	2019 I-XI
	Тоо	
Бүгд	924	598
ХАА, ан агнуур, ойн аж ахуй,загас барилт	10	38
Уул уурхай олборлох аж үйлдвэр	303	212
Боловсруулах үйлдвэрлэл	9	1
Цахилгаан, хий, уур, агааржуулалт	12	13
Усны хангамж, бохир ус зайлуулах систем, хог хаягдлын	17	12
Барилга	93	60
Бөөний ба жижиглэн худалдаа, машин, мотоциклийн засвар	1	
Тээвэр агуулахын үйл ажиллагаа	26	7
Зочид буудал, байр, сууц болон нийтийн хоолны үйлчилгээ	1	2
Мэдээлэл, холбоо	2	
Санхүүгийн болон даатгалын үйл ажиллагаа	23	12
Үл хөдлөх хөрөнгийн үйл ажиллагаа		
Мэргэжлийн шинжлэх ухаан болон техникийн үйл ажиллагаа		
Удирдлагын болон дэмжлэг үзүүлэх үйл ажиллагаа	3	
Төрийн удирдлага, батлан хамгаалах, үйл ажиллагаа, албан	92	50
Боловсрол	59	51
Хүний эрүүл мэнд, нийгмийн халамжийн үйлчилгээ	41	17
Урлаг, үзвэр,тоглоом наадам	15	1
Үйлчилгээний бусад үйл ажиллагаа	216	122
Хүн хөлслөн ажиллуулдаг өрхийн үйл ажиллагаа,өрхийн өөрийн		
Олон улсын байгууллага, суурин төлөөлөгчийн үйл ажиллагаа	1	

2.4 АЖЛЫН БАЙРНЫ ЗАХИАЛГА, ажил, мэргэжлийн ангилал, 2019 оны 11 сарын эцэст

Үзүүлэлт	2018 I-XI	2019 I-XI
	Тоо	
Бүгд	924	598
Менежер	16	10
Мэргэжилтэн	148	71
Техникч болон туслах дэд/ мэргэжилтэн	85	92
Контор, үйлчилгээний ажилтан	33	30
Худалдаа, үйлчилгээний ажилтан	75	26
ХАА, ой загас агнуурын ажилтан	3	15
Үйлдвэрлэл, барилга,гар урлал,холбогдох ажил үйлчилгээний ажилтан	73	54
Суурин төхөөрөмж, машин механизмын операторч, угсрагч	147	78
Энгийн ажил мэргэжил	322	215
Зэвсэгт хүчний ажил мэргэжил	22	7

Эх үүсвэр: Хөдөлмөр, халамж үйлчилгээний газар



2.5 АЖИЛД ЗУУЧИЛСАН ИРГЭД, ажил, мэргэжлийн ангиллаар жил бүрийн 11 сард

Үзүүлэлт	2018 I-XI		2019 I-XI	
	Бүгд	эмэгтэй	Бүгд	эмэгтэй
	Тоо		Тоо	
Бүгд	850	338	528	203
Менежер	17	11	8	6
Мэргэжилтэн	108	73	68	51
Техникч болон туслах дэд/мэргэжилтэн	72	40	85	37
Контор, үйлчилгээний ажилтан	46	28	24	21
Худалдаа, үйлчилгээний ажилтан	74	55	21	18
ХАА, ой загас агнуурын ажилтан	1		15	5
Үйлдвэрлэл, барилга, гар урлал, холбогдох ажил үйлчилгээний	70	16	37	4
Суурин төхөөрөмж, машин механизмын операторч, угсрагч	133	19	70	4
Энгийн ажил мэргэжил	308	88	194	52
Зэвсэгт хүчний ажил мэргэжил	21	8	6	5

2.6 ШИНЭ АЖЛЫН БАЙРАНД ОРСОН ИРГЭН, эдийн засгийн салбарын ангиллаар 2019 оны 11 сард

Салбарын ангилал	Бүгд	Эмэгтэй	Бүгдээс: Ажлын байрны шинж, чанараар	
			Байнга	Улирал
	Тоо			
Бүгд	544	223	216	328
ХАА, ан агнуур, ойн аж ахуй, загас барилт, ан агнуур	118	45	68	50
Уул уурхай олборлолт	98	14	4	94
Боловсруулах үйлдвэрлэл	29	16	29	
Цахилгаан, хий уур агааржуулалтын хангамж				
Усан хангамж, бохир ус, хог хаягдлын менежмент	3	2	3	
Барилга	58	15	20	38
Бөөний ба жижиглэн худалдаа, гэр ахуйн барааны засварлах үйлчилгээ	34	7	26	8
Тээвэр агуулахын үйл ажиллагаа	4	3	4	
Байр сууц болон хоол хүнсээр үйлчлэх үйл ажиллагаа	22	21	12	10
Мэдээлэл холбоо	1		1	
Санхүүгийн болон даатгалын үйл ажиллагаа	2	2	2	
Үл хөдлөх хөрөнгийн үйл ажиллагаа				
Мэргэжлийн шинжлэх ухаан болон техникийн үйл ажиллагаа	25	16	24	1
Захиргааны болон дэмжлэг үзүүлэх үйл ажиллагаа	1	0	1	
Төрийн удирдлага, батлан хамгаалах, албан журмын даатгал	129	67	5	124
Боловсрол	9	7	8	1
Хүний эрүүл мэнд ба нийгмийн үйл ажиллагаа	3	1	1	2
Урлаг үзвэр тоглоом наадам				
Үйлчилгээний бусад үйл ажиллагаа	8	7	8	
Хүн хөлслөн ажиллуулдаг өрхийн аж ахуй				
Олон улсын байгууллагын үйл ажиллагаа				

Эх үүсвэр: Хөдөлмөр, халамж үйлчилгээний газар



ГУРАВ. НИЙГМИЙН ДААТГАЛ, ХАЛАМЖ

3.1 НИЙГМИЙН ДААТГАЛЫН САНГИЙН ОРЛОГО, ЗАРЛАГА, ТӨРЛӨӨР, ЖИЛ БҮРИЙН 11 САРД

Үзүүлэлт	2018 I-XI	2019 I-XI	2019 I-XI 2018 I-XI
	сая төгрөг		хувь
Нийгмийн даатгалын сангийн орлого	29 423.8	36 850.1	125.2
Тэтгэврийн даатгалын сан	18 519.0	23 279.3	125.7
Тэтгэмжийн даатгалын сан	2 100.3	2 639.4	125.7
Эрүүл мэндийн даатгалын сан	4 879.0	6 005.2	123.1
ҮОМШӨ*-ний даатгалын сан	3 072.5	3 857.4	125.5
Ажилгүйдлийн даатгалын сан	853.0	1 068.8	125.3
Нийгмийн даатгалын сангийн зарлага	41 018.2	46 036.8	112.2
Тэтгэврийн даатгалын сан	29 793.3	34 422.9	115.5
Тэтгэмжийн даатгалын сан	2 325.6	2 654.3	114.1
Эрүүл мэндийн даатгалын сан	5 876.3	5 239.4	89.2
ҮОМШӨ*-ний даатгалын сан	2 244.7	2 692.2	119.9
Ажилгүйдлийн даатгалын сан	778.3	1 028.0	132.1

3.2 НИЙГМИЙН ДААТГАЛД ДААТГУУЛАГЧИД, ОЛГОСОН ТЭТГЭВРИЙН ХЭМЖЭЭ, ТӨРЛӨӨР, ЖИЛ БҮРИЙН 11 САРД

Үзүүлэлт	2018 I-XI	2019 I-XI	2019 I-XI 2018 I-XI
	хүн		хувь
1. Нийгмийн даатгалд даатгуулагчид	22652	23159	102.2
Албан журмаар даатгуулагчид	18640	19100	102.5
Аж ахуй нэгж, байгууллага	9779	10139	103.7
Төсөвт байгууллага	8861	8961	101.1
Сайн дураар даатгуулагчид	4012	4059	101.2
2. Тэтгэвэр авагчдын тоо	8394	8781	104.6
Өндөр насны тэтгэвэр	5973	6275	105.1
Хөгжлийн бэршээлтэй иргэдийн	1254	1315	104.9
Тэжээгчээ алдсаны	525	507	96.6
Цэргийн тэтгэвэр	431	463	107.4
ҮОМШӨ*-ний	211	221	104.7
	сая төгрөг		
3. Олгосон тэтгэвэр	30 391.2	34 970.8	115.1
Өндөр насны тэтгэвэр	22 162.9	25 489.3	115.0
Хөгжлийн бэршээлтэй иргэдийн	3 376.3	4 050.7	120.0
Тэжээгчээ алдсаны	1 584.4	1 656.2	104.5
Цэргийн тэтгэвэр	2 631.2	3 122.7	118.7
ҮОМШӨ*-ний	636.4	651.9	102.4

Тайлбар: *-Үйлдвэрлэлийн осол, мэргэжлээс шалтгаалах өвчин

Эх үүсвэр: Нийгмийн даатгалын хэлтэс



3.3 НИЙГМИЙН ДААТГАЛЫН САНГИЙН ОРЛОГО, сумаар

Сумын нэр	2018 I-XI	2019 I-XI	2019 I-XI 2018 I-XI
	сая төгрөг		хувь
ДҮН	29423.8	36850.1	125.2
Айраг	523.4	626.9	119.8
Алтанширээ	174.4	231.4	132.7
Даланжаргалан	1339.6	1568.6	117.1
Дэлгэрэх	210.6	269.0	127.7
Иххэт	277.9	487.9	175.6
Мандах	386.7	280.0	72.4
Өргөн	846.0	1338.6	158.2
Сайхандулаан	206.7	299.8	145.0
Улаанбадрах	224.5	290.1	129.2
Хатанбулаг	518.7	624.0	120.3
Хөвсгөл	216.9	275.8	127.2
Эрдэнэ	403.5	530.0	131.4
Сайншанд	16442.1	20635.8	125.5
Зүүнбаян баг	887.8	1114.7	125.6
Замын-Үүд	6765.0	8277.5	122.4

3.4 НИЙГМИЙН ДААТГАЛЫН САНГИЙН ЗАРЛАГА, сумаар

Сумын нэр	2018 I-XI	2019 I-XI	2019 I-XI 2018 I-XI
	сая төгрөг		хувь
ДҮН	41018.2	46036.8	112.2
Айраг	2039.1	2271.4	111.4
Алтанширээ	780.0	858.6	110.1
Даланжаргалан	1657.6	1998.0	120.5
Дэлгэрэх	831.6	957.6	115.2
Иххэт	1469.7	1640.3	111.6
Мандах	925.1	894.5	96.7
Өргөн	1472.2	1755.1	119.2
Сайхандулаан	571.2	663.8	116.2
Улаанбадрах	889.8	1027.3	115.5
Хатанбулаг	1519.7	1781.8	117.2
Хөвсгөл	768.1	840.3	109.4
Эрдэнэ	1353.0	1560.0	115.3
Сайншанд	17732.8	19297.7	108.8
Зүүнбаян баг	1566.3	1722.7	110.0
Замын-Үүд	7442.0	8767.7	117.8



3.5 НИЙГМИЙН ХАЛАМЖИЙН ҮЙЛЧИЛГЭЭНД ХАМРАГДСАН ХҮНИЙ ТОО, ОЛГОСОН ТЭТГЭВЭР, ТЭТГЭМЖИЙН ХЭМЖЭЭ, төрлөөр, жил бүрийн 11 сарын эцэст

Үзүүлэлт	Хамрагдсан хүний тоо		2019 I-XI 2018 I-XI	Олгосон тэтгэвэр тэтгэмж		2019 I-XI 2018 I-XI
	2018 I-XI	2019 I-XI		2018 I-XI	2019 I-XI	
	тоо		хувь	сая төгрөг		хувь
НИЙГМИЙН ХАЛАМЖИЙН САНГИЙН ЗАРЦУУЛАЛТ	25656	25184	98.2	7313.5	7759.4	106.1
1. Халамжийн тэтгэвэр	1376	1443	104.9	2098.3	2392.2	114.0
Ахмад настны тэтгэвэр	63	89	141.3	95.8	134.3	140.2
Хөгжлийн бэрхшээлтэй иргэний тэтгэвэр	1313	1354	103.1	2002.5	2257.9	112.8
2 Нөхцөлт мөнгөн тэтгэмж	1079	1130	104.7	699.5	795.0	113.7
Эмнэлгийн хяналтад байдаг, байнгын асаргаа шаардлагатай, ахмад настан болон хөгжлийн бэрхшээлтэй хүнийг асарч байгаагийн улмаас хөдөлмөр эрхлэдэггүй хөдөлмөрийн насны иргэнд олгосон тэтгэмж	1016	1069	105.2	654.3	748.7	20.5
Бүтэн өнчин хүүхдийг үрчлэн авсан болон асран хамгаалж харгазан дэмжиж байгаа иргэнд олгох тэтгэмж	51	51	100.0	37.2	39.9	107.3
Гэр бүлийн тухай хуулийн 25.5-д заасан болон хүчирхийллийн улмаас хамгаалалт шаардлагатай болсон хүүхдийг мөн хуулийн 74 дүгээр зүйлд заасны дагуу гэр бүлдээ авч асрамжилж байгаа иргэнд олгох тэтгэмж	6	7	116.7	5.4	4.7	87.0
Ахмад настаныг гэртээ асрамжилж байгаа иргэн	5	3	60.0	2.0	1.7	85.0
Байнгын асаргаа шаардлагатай хөгжлийн бэрхшээлтэй иргэн	1			0.6	0.0	0.0
3. Онцгой тохиолдлын болон амжиргааг дэмжих мөнгөн тэтгэмжийн дүн	1016	1056	103.9	567.5	612.3	107.9
16 хүртэлх насны байнгын асаргаа шаардлагатай хүүхдэд олгох мөнгөн тэтгэмж	234	242	103.4	350.9	395.3	112.7
Байнгын асаргаа шаардлагатай 16-с дээш насны иргэн	711	738	103.8	122.2	116.2	95.1
Гурав ба түүнээс дээш тооны бага насны /14 хүртэлх насны/ хүүхэдтэй өрх толгойлсон эх /эцэг/	4			0.4	0.0	
2 ихэр хүүхэд төрүүлж эсэн мэнд өсгөж байгаа өрх, иргэнд олгох тэтгэмж	17	12	70.6	34.0	22.0	64.7



Хүснэгт 3.5-ийн үргэлжлэл

Үзүүлэлт	Хамрагдсан хүний тоо		2019 I-XI 2018 I-XI	Олгосон тэтгэвэр тэтгэмж		2019 I-XI 2018 I-XI
	2018 I-XI	2019 I-XI		2018 I-XI	2019 I-XI	
	тоо		хувь	мянган төгрөг		хувь
18 нас хүрээгүй байхдаа бүтэн өнчин болсон 18-24 насны иргэн	12	7	58.3	14.4	10.4	72.2
Гэнэтийн аюул, ослын улмаас орон гэргүй болсон өрх	24	51	2.1 ²	28.8	61.2	2.1 ²
Хорих ангиас суллагдсан өөрийн гэр оронгүй иргэн	14	1	7.1	16.8	1.2	7.1
Нийгмийн халамжийн дэмжлэг туслалцаа зайлшгүй шаардлагатай, 4 ба түүнээс дээш 18 хүртэлх насны хүүхэдтэй, гэр оронгүй, өрх толгойлсон иргэн		5			6.0	
4. Олон нийтийн оролцоонд түшиглэсэн халамжийн үйлчилгээний зардал	83	20	24.1	8.3	2.4	28.9
5. Нийгмийн халамжийн дэмжлэг туслалцаа зайлшгүй шаардлагатай НХТХууль 3.1.2, 18.2-т заасан өрх, иргэнийг нийгэмшүүлэх, хамт олны бүлэг бүрдүүлэх, орлогын эх үүсвэртэй болгох төсөл хэрэгжүүлэх, амьдрах ухаанд сургах зардал	10874	9752	89.7	1082.8	1129.6	104.3
Ахмад настанд үзүүлсэн тусламж, хөнгөлөлтийн зарцуулалт	4966	3920	78.9	332.8	303.8	91.3
Хөгжлийн бэрхшээлтэй иргэний тусламж, хөнгөлөлт	1550	257	16.6	142.7	174.6	122.4
Амьжиргааг дэмжих зөвлөлийн гишүүн, сум, хорооны нийгмийн ажилтанд олгох урамшил	105	165	0.0	10.0	6.4	64.0
Хүнс тэжээлийн дэмжлэг үзүүлэх үйлчилгээний зарцуулалт	2896	3682	127.1	363.1	406.8	112.0
Банкны шимтгэл				3.8	4.3	113.2
Жирэмсэн болон нярай, хөхүүл хүүхэдтэй эхийн тэтгэмжийн зарцуулалт	1357	1728	127.3	230.4	233.7	101.4
6. Бусад халамжийн дүн	11228	11783	104.9	2857.1	2827.9	99.0
Алдарт эхийн одонгийн тусламж	4907	4991	101.7	653.9	661.5	101.2
Алдар цолтой ахмадуудад үзүүлсэн хөнгөлөлт, тусламж	19	20	105.3	36.5	34.9	95.6
Цалинтай ээж хөтөлбөр	3769	4006	106.3	1664.9	1559.5	93.7
Насны хишгийн зардал	2378	2558	107.6	385.0	408.2	106.0
Өрх толгойлсон эх/эцэг хөтөлбөрийн зардал	155	208	134.2	116.8	163.8	140.2

Эх үүсвэр: Хөдөлмөр, халамж үйлчилгээний газар



ДӨРӨВ. ГЭМТ ХЭРЭГ

4.1 БҮРТГЭГДСЭН ГЭМТ ХЭРГИЙН ТОО, төрлөөр, жил бүрийн 11 сард

Хэргийн төрөл	2018 I-XI	2019 I-XI	зөрүү	Хэргийн бүтэц	
				2018 I-XI	2019 I-XI
	тоо	хувь			
Бүртгэгдсэн гэмт хэрэг - ДҮН	486	562	76	100.0	100.0
Хүн амьд явах эрхийн эсрэг гэмт хэрэг	10	24	14	2.1	4.3
Хүний бэлгийн эрх чөлөө, халдашгүй байдлын эсрэг гэмт хэрэг	18	28	10	3.7	5.0
Хүний эрүүл мэндэд хохирол учруулсан гэмт хэрэг	125	167	42	25.7	29.7
Өмчлөх эрхийн эсрэг гэмт хэрэг	210	207	-3	43.2	36.8
Хулгайлах	105	102	-3	21.6	18.1
Залилах	34	35	1	7.0	6.2
Гээгдэл эд зүйл ашиглах	15	11	-4	3.1	2.0
Хөрөнгө завших	15	24	9	3.1	4.3
Бусдын эд хөрөнгө устгах, гэмтээх, үрэгдүүлэх	1	0	-1	0.2	0.0
үүнээс: Эд хөрөнгө устгах, гэмтээх	3	8	5	0.6	1.4
Дээрэмдэх	7	4	-3	1.4	0.7
Бусдын эд хөрөнгийг авахаар	1	0	-1	0.2	0.0
Автотээврийн хэрэгслийг зөвшөөрөлгүйгээр авч явах	0	2	2	0.0	0.4
Мал хулгайлах	29	21	-8	6.0	3.7
Улсын хилээр хууль бусаар эд зүйлс нэвтрүүлсэн	26	32	6	5.3	5.7
Авилгын гэмт хэрэг	4	7	3	0.8	1.2
Олон нийтийн аюулгүй байдал, ашиг сонирхлын эсрэг гэмт хэрэг	10	5	-5	2.1	0.9
Хэрэг хянан шийдвэрлэх ажиллагааны эсрэг	4	1	-3	0.8	0.2
Нийтийн албаны ашиг сонирхлын эсрэг	16	5	-11	3.3	0.9
Хүрээлэн байгаа орчны эсрэг гэмт хэрэг	5	20	15	1.0	3.6
Хөдөлгөөний аюулгүй байдал, тээврийн хэрэгслийн ашиглалтын журмын эсрэг	39	50	11	8.0	8.9
Үндэсний аюулгүй байдлын эсрэг гэмт хэрэг	19	2	-17	3.9	0.4
Цэргийн албаны эсрэг гэмт хэрэг	0	3	3	0.0	0.5
Цахим мэдээллийн аюулгүй байдлын эсрэг	0	3	3	0.0	0.5
эрүүл мэндийн эсрэг гэмт хэрэг	0	1	1	0.0	0.2
Бусад гэмт хэрэг	0	7	7	0.0	1.2
согтуугаар үйлдсэн	59	154	95	12.1	27.4
Гэмт гудамж, талбай	77	62	-15	15.8	11.0
хэргийн гэр орон сууцанд	124	181	57	25.5	32.2
тоо бүлэглэн үйлдсэн	26	49	23	5.3	8.7
хүүхэд оролцсон	6	13	7	1.2	2.3
эмэгтэй хүн оролцсон	66	66	0	13.6	11.7
Гэмт 06.00 -14.00	142	163	21	29.2	29.0
хэрэг 14.00-19.00	112	135	23	23.0	24.0
үйлдсэн 19.00 - 22.00	60	88	28	12.3	15.7
цаг 22.00 - 06.00	172	176	4	35.4	31.3
Гэмт хэргийн нас барсан хүний тоо	22	46	24		
улмаас гэмтэж бэртсэн хүний тоо	123	215	92		

Эх үүсвэр: Аймгийн Цагдаагийн газар



4.2 БҮРТГЭГДСЭН ГЭМТ ХЭРГИЙН ТОО , сумаар

	2018 I-XI	2019 I-XI	Үүнээс: хэргийн төрлөөр						Бусад
			Хүний амь	ХЭМХ учруулсан гэмт хэрэг	Хүчин	ХАБТХ АЖЗ*	Өмчийн хулгайн хэрэг		
							ИӨХ	Малын	
ДҮН	486	562	23	167	17	50	102	21	182
Айраг	21	20	5	2	1	4	3	3	2
Алтанширээ	12	10		2		3	1	1	3
Даланжаргалан	23	37		10	1	6	8	1	11
Дэлгэрэх	5	11	1	3			4	1	2
Иххэт	9	26	1	5	2	1	3	6	8
Мандах	5	4	2	2					
Өргөн	8	9	2			2	2	2	1
Сайхандулаан	9	7		3			3		1
Хатанбулаг	20	16	1	8	1		3		3
Улаанбадрах	10	6	1	1				3	1
Хөвсгөл	9	11	1	3	2	1	1	1	2
Эрдэнэ	7	16	1	5	1	4	1		4
Сайншанд	170	202	4	72	4	19	43	3	57
Замын - Үүд	178	187	4	51	5	10	30		87

Тайлбар: *-Хөдөлгөөний аюулгүй байдал, тээврийн хэрэгслийн ашиглалтын журмын эсрэг гэмт хэрэг

Эх үүсвэр: Аймгийн Цагдаагийн газар



ТАВ. МӨНГӨ,ЗЭЭЛ

5.1 МӨНГӨН ГҮЙЛГЭЭ, ЗЭЭЛ, 2019 оны 11 сард

	Хэмжих нэгж	2018 I-XI	2019 I-XI	2019
		тоо		2018
				хувь
Нийт зээлийн үлдэгдэл	сая төгрөг	268441.5	288453.8	107.5
Анхаарал хандуулах зээлийн үлдэгдэл	сая төгрөг	2622.1	5842.9	2.2 ²
Үүнээс Чанаргүй зээлийн үлдэгдэл	сая төгрөг	7242.2	7402.9	102.2
Нийт харилцахын үлдэгдэл	сая төгрөг	28941.8	28417.8	98.2
Үүнээс Иргэдийн харилцахын үлдэгдэл	сая төгрөг	19981.9	16033.9	80.2
Нийт хадгаламжийн үлдэгдэл	сая төгрөг	99118.7	114819.6	115.8
Иргэдийн хадгаламжийн үлдэгдэл	сая төгрөг	99118.8	109760.7	110.7
Үүнээс Хугацаагүй хадгаламжийн үлдэгдэл	сая төгрөг	72650.4	28326.0	39.0
Хугацаатай хадгаламжийн үлдэгдэл	сая төгрөг	26468.3	86493.6	326.8
Нийт банкны салбар, нэгжийн тоо	тоо	67	59	88.1
Нийт банкны салбар, нэгжийн ажилтнуудын тоо	тоо	401	397	99.0
Нийт зээлдэгчийн тоо	мянган хүн	32.6	35.6	109.2
Нийт харилцах данс эзэмшигчийн тоо	мянган хүн	159.9	136.2	85.2
Нийт хадгаламжийн эзэмшигчийн тоо	мянган хүн	71.1	73.9	103.9
Нийт АТМ-ын тоо	тоо	59	63	106.8
Нийт төлбөрийн карт эзэмшигчийн тоо	мянган хүн	-	80.7	0.0

Тайлбар :- ² Дахин их

Эх үүсвэр: Монгол банкны мэдээлэл



ЗУРГАА. ТӨСӨВ, САНХҮҮ

6.1. ОРОН НУТГИЙН ТӨСВИЙН ОРЛОГО, сарын эцэст

	2018 I-XI	2019 I-XI			2019 I-XI 2018 I-XI
		Төлөвлөгөө	Гүйцэтгэл	Биелэлт	
	сая төгрөг	хувь			
Нийт орлого	24997.4	65816.8	68366.1	103.9	273.5
1. Татварын орлого	19234.1	26541.1	24124.0	90.9	125.4
1.1 Орлогын албан татвар	14630.9	13489.5	15181.1	112.5	103.8
1.2 Өмчийн татвар	1225.7	1289.9	1372.1	106.4	111.9
1.3 Бусад татвар төлбөр					
хураамж	3377.5	11761.7	7570.8	64.4	224.2
2. Татварын бус орлого	5763.3	6733.4	11827.6	175.7	205.2
3. Улсын төсөв, орон нутгийн төсөв хоорондын шилжүүлсэн орлого		32542.3	32414.5	99.6	

Тайлбар: 2018 оны орон нутгийн төсвийн орлогод улсын төсөв, орон нутгийн төсөв хороондын шилжүүлсэн орлогын дүн тусгагдаагүй.

6.2 ОРОН НУТГИЙН ТӨСВИЙН ЗАРЛАГА, сарын эцэст

	2018 I-XI	2019 I-XI			2019 I-XI 2018 I-XI
		Төлөвлөгөө	Гүйцэтгэл	хувь	
	сая төгрөг	хувь			
Нийт зарлага	48960.5	64768.6	58151.4	89.8	118.8
1. Урсгал зардал	40988.6	49978.8	44162.1	88.4	107.7
1.1. Бараа үйлчилгээний зардал	33979.4	48475.3	42453.2	87.6	124.9
1.1.1 Цалин хөлс ба нэмэгдэл урамшил	20075.4	28020.7	25634.2	91.5	127.7
1.1.2 Ажил олгогчоос нийгмийн даатгалд төлөх шимтгэл	2461.9	3510.6	3222.1	91.8	130.9
1.1.3. Байр ашиглалттай холбоотой зардал	4020.7	5707.8	4820.9	84.5	119.9
1.1.4. Хангамжийн бараа материал	849.7	1301.6	1114.2	85.6	131.1
1.1.5. Нормативт зардал	1398.4	1808.3	1497.4	82.8	107.1
1.1.6. Эд хогшил, урсгал засварын зардал	1108.8	680.1	544.2	80.0	49.1
1.1.7. Томилолт зочны зардал	122.5	330.7	245.7	74.3	200.6
1.1.7. Бусдаар гүйцэтгүүлсэн ажил үйлчилгээний төлбөр	2451.9	4734.5	3524.6	74.4	143.7
1.1.8. Бараа үйлчилгээний бусад зардал	1490.1	2381.0	1849.9	77.7	124.1
1.2. Татаас ба урсгал шилжүүлэг	7009.2	1503.5	1708.9	113.7	24.4
2.2 Хөрөнгийн зардал	7971.9	14789.8	13989.3	94.6	175.5

Эх үүсвэр: Аймгийн ЗДТГ-ын Санхүү, төрийн сангийн хэлтэс



6.3 ОРОН НУТГИЙН ТӨСВИЙН ОРЛОГО, ЗАРЛАГА сумаар, 2019 оны 11 сарын эцэст

Үзүүлэлт	Орон нутгийн төсвийн орлого			Орон нутгийн төсвийн зарлага		
	Төлөвлөгөө	Гүйцэтгэл	Биелэлт	Төлөвлөгөө	Гүйцэтгэл	Биелэлт
	сая төгрөг		хувь	сая төгрөг		хувь
Дүн	65816.8	68366.1	103.9	64768.6	58151.4	89.8
Айраг	1880.0	1928.3	102.6	2499.6	2195.0	87.8
Алтанширээ	1130.2	1111.9	98.4	1300.9	1178.2	90.6
Даланжаргалан	1574.5	1683.3	106.9	2026.5	1712.1	84.5
Дэлгэрэх	1256.8	1256.6	100.0	1472.4	1295.9	88.0
Иххэт	1481.2	1389.1	93.8	1938.1	1620.9	83.6
Мандах	1444.4	1386.4	96.0	1665.5	1371.8	82.4
Өргөн	1351.5	1327.6	98.2	1616.3	1418.8	87.8
Сайхандулаан	1359.6	1314.1	96.7	1577.0	1321.4	83.8
Улаанбадрах	1384.2	1314.4	95.0	1748.1	1316.8	75.3
Хатанбулаг	1794.1	1864.5	103.9	2074.1	1870.8	90.2
Хөвсгөл	1324.4	1387.2	104.7	1503.4	1347.3	89.6
Эрдэнэ	1510.2	1443.5	95.6	1797.9	1429.2	79.5
Сайншанд	12625.8	12665.7	100.3	14802.7	12987.6	87.7
Замын-Үүд	12515.1	12317.2	98.4	10295.7	9226.2	89.6
Санхүү, төрийн сангийн хэлтэс	23184.8	25976.3	112.0	18450.4	17859.4	96.8

Эх үүсвэр: Аймгийн ЗДТГ-ын Санхүү, төрийн сангийн хэлтэс

6.4 УЛСЫН НЭГДСЭН ТӨСӨВТ ТӨВЛӨРҮҮЛСЭН ОРЛОГО, 2019 оны 11 сарын эцэст

	2018 I- XI	2019 I-XI			2019 I-XI 2018 I-XI
		Төлөвлөгөө	Гүйцэтгэл	Биелэлт	
	сая төгрөг			хувь	
Татварын орлого-БҮГД	5301.6	4949.5	7952.2	160.7	150.0
1. ААНБ-ын орлогын албан татвар	806	690.0	1298.1	188.1	161.1
2. Дотоодын бараа үйлчилгээний татвар	1777.8	1780.0	2623.1	147.4	147.5
3. Ашигт малтмалын нөөц ашигласны төлбөр	2025.5	1940.0	2767.5	142.7	136.6
4. Агаарын бохирдлын төлбөр	603.1	539.5	1082.8	2.0 ²	179.5
5. Өсөн нэмэгдэх ашигт малтмалын нөөц ашигласны төлбөр	89.2	0.0	180.7	-	

Тайлбар :- ² Дахин их

Эх үүсвэр: Татварын хэлтэс

ДОЛОО. ҮНЭ

7.1 ХЭРЭГЛЭЭНИЙ ҮНИЙН ИНДЕКС / нэр төрлөөр/

	ЖИН	2019-XI 2018-XI	2019-XI 2019-X
ЕРӨНХИЙ ИНДЕКС	хувь	104.9	99.6
01. ХҮНСНИЙ БАРАА, СОГТУУРУУЛАХ БУС УНДАА	0.361	109.9	98.4
01.1 ХҮНСНИЙ БАРАА	0.338	112.7	99.3
01.2 СОГТУУРУУЛАХ БУС УНДАА	0.023	106.2	100.0
02. СОГТУУРУУЛАХ УНДАА, ТАМХИ, МАНСУУРУУЛАХ БОДИС	0.026	103.3	100.0
02.1 СОГТУУРУУЛАХ УНДАА	0.011	100.9	100.1
02.2 ТАМХИ	0.015	104.9	100.0
03. ХУВЦАС, БӨС БАРАА, ГУТАЛ	0.181	104.5	100.4
03.1 ХУВЦАС, БӨС БАРАА	0.130	105.7	100.0
03.2 ГУТАЛ	0.050	106.3	100.0
04. ОРОН СУУЦ, УС, ЦАХИЛГААН, ХИЙН БОЛОН БУСАД ТҮЛШ	0.096	106.8	100.1
04.1 ОРОН СУУЦНЫ БОДИТ ТҮРЭЭС	0.008	100.0	100.0
04.2 ОРОН СУУЦНЫ ТЕХНИКИЙН БОЛОН ЗАСВАРЫН ҮЙЛЧИЛГЭЭ	0.024	107.0	100.5
04.3 УСАН ХАНГАМЖ БОЛОН ОРОН СУУЦНЫ БУСАД ҮЙЛЧИЛГЭЭ	0.014	100.0	100.0
04.4 ЦАХИЛГААН, ХИЙН БОЛОН БУСАД ТҮЛШ	0.051	111.2	102.0
05. ГЭР АХУЙН ТАВИЛГА, ГЭР АХУЙН БАРАА	0.062	102.6	100.0
05.1 ГЭР АХУЙН ТАВИЛГА, ХЭРЭГСЭЛ, ХИВС БОЛОН ШАЛНЫ БУСАД ДЭВСГЭР	0.015	106.2	100.0
05.2 ГЭР АХУЙН ОЁМОЛ, НЭХМЭЛ ЭДЛЭЛ	0.006	106.0	100.0
05.3 ГЭР АХУЙН ЦАХИЛГААН БАРАА	0.021	101.4	100.0
05.4 ГЭР АХУЙН ШИЛЭН ЭДЛЭЛ, САВ СУУЛГА	0.005	103.3	100.0
05.5 ГЭР АХУЙ, ЦЭЦЭРЛЭГИЙН ЗОРИУЛАЛТТАЙ ХӨДӨЛМӨРИЙН БАГАЖ ХЭРЭГСЭЛ	0.001	112.3	100.0
05.6 ГЭР АХУЙН ЦЭВЭРЛЭГЭЭНИЙ БОЛОН БУСАД ЖИЖИГ БАРАА, ГЭРИЙН ҮЙЛЧИЛГЭЭ	0.014	101.1	100.0
06. ЭМ, ТАРИА, ЭМНЭЛГИЙН ҮЙЛЧИЛГЭЭ	0.017	99.9	100.0
06.1 ЭМ, ТАРИА, ЭМНЭЛГИЙН ХЭРЭГСЭЛ	0.016	103.4	100.0
06.2 АМБУЛТОРЫН ҮЙЛЧИЛГЭЭ	0.000	100.0	100.0
06.3 ЭМНЭЛЭГТ ХЭВТЭЖ ҮЗҮҮЛСЭН ҮЙЛЧИЛГЭЭ	0.001	100.0	100.0
07. ТЭЭВЭР	0.140	98.7	100.0
07.1 ТЭЭВРИЙН ХЭРЭГСЛИЙН ХУДАЛДАН АВАЛТ	0.094	100.0	100.0
07.2 ХУВИЙН ТЭЭВРИЙН ХЭРЭГСЛИЙН ЗАСВАР, ҮЙЛЧИЛГЭЭ	0.035	104.1	100.0
07.3 ТЭЭВРИЙН ҮЙЛЧИЛГЭЭ	0.012	100.0	100.0
08. ХОЛБООНЫ ХЭРЭГСЭЛ, ШУУДАНГИЙН ҮЙЛЧИЛГЭЭ	0.049	100.0	100.0
09. АМРАЛТ, ЧӨЛӨӨТ ЦАГ, СОЁЛЫН БАРАА, ҮЙЛЧИЛГЭЭ	0.021	102.8	100.0
09.1 ДУУ, ДҮРС, ГЭРЭЛ ЗУРАГ, МЭДЭЭЛЛИЙГ БОЛОВСРУУЛАХ ТОНОГ ТӨХӨӨРӨМЖ	0.015	100.0	100.0
09.2 ЧӨЛӨӨТ ЦАГ, СОЁЛЫН ҮЙЛЧИЛГЭЭ	0.005	100.0	100.0
09.3 НОМ, СОНИН, БИЧГИЙН ХЭРЭГСЭЛ	0.002	100.0	100.0
10. БОЛОВСРОЛЫН ҮЙЛЧИЛГЭЭ	0.002	109.9	100.0
11. ЗОЧИД БУУДАЛ, НИЙТИЙН ХООЛ, ДОТУУР БАЙРНЫ ҮЙЛЧИЛГЭЭ	0.005	108.7	100.0
11.1 НИЙТИЙН ХООЛНЫ ҮЙЛЧИЛГЭЭ	0.005	108.6	100.0
11.2 ЗОЧИД БУУДАЛ ДОТУУР БАЙРНЫ ҮЙЛЧИЛГЭЭ	0.003	110.1	100.0
12. БУСАД БАРАА, ҮЙЛЧИЛГЭЭ	0.039	103.5	100.0
12.1 ХУВЬ ХҮНД ХАНДСАН ҮЙЛЧИЛГЭЭ	0.035	108.3	100.0
12.2 ХУВЬ ХҮНИЙ ЭД ЗҮЙЛ, ХЭРЭГЛЭЛ	0.002	101.4	100.0
12.4 ДААТГАЛ	0.002	100.0	100.0
12.3 САНХҮҮГИЙН ҮЙЛЧИЛГЭЭ	0.002	100.0	100.0



7.2.ХЭРЭГЛЭЭНИЙ БАРАА, ҮЙЛЧИЛГЭЭНИЙ ҮНЭ ТАРИФ, жил бүрийн 11 сарын эцэст

/Сайншанд сумын ажиглалтаар/

Хүнсний бараа, төгрөгөөр	Хэмжих нэгж	2015.XI	2016.XI	2017.XI	2018.XI	2019.XI	2019.XI 2018.XI
1. Гурил дээд зэрэг	кг	1217	1233	1300	1350	1433	106.1
1-р зэрэг	кг	1100	1033	1100	1100	1133	103.0
2. Талх	ш	700	800	1400	1400	1500	107.1
3.Цагаан будаа	кг	2100	2100	2167	2233	2267	101.5
4. Шар будаа	кг	1633	1600	1600	2433	3233	132.9
5. Хонины мах	кг	4000	4333	4166	5833	6500	111.4
6. Үхрийн мах /цул /	кг	6000	7500	7000	8833	11000	124.5
7. Хиам	кг	6250	6500	6600	6600	8100	122.7
8. Шингэн сүү	л	2000	1900	1800	2000	2000	100.0
9. Тараг	л	2000	2300	2200	2500	2500	100.0
10. Элсэн чихэр	кг	1500	2267	2067	2000	2000	100.0
11. Хатуу чихэр /барбарис/	кг	4733	4833	5500	5333	5567	104.4
12.Мишка зөөлөн чихэр	кг	10000	9833	9833	9750	9750	100.0
13. Ногоон цай	2 кг	5500	6000	1500	*	*	0.0
14. Төмс	кг	800	767	933	833	833	100.0
15. Байцаа	кг	1500	800	1700	1000	1600	160.0
16. Сонгино	кг	1500	1767	1500	1500	1600	106.7
17. Шилтэй өргөст хэмх	ш	2100	2000	2000	2517	2333	92.7
18. Давс монгол	кг	583	617	700	717	750	104.6
19. Ургамлын тос	л	3150	3167	3133	3100	3200	103.2
20. Архи	0.5 л	7733	7750	7783	8767	9133	104.2

Тайлбар: * - үнийн сагс шинэчлэгдсэн

2. Орон сууц , цахилгаан

	Хэмжих нэгж	2015.XI	2016.XI	2017.XI	2018.XI	2019.XI	2019.XI 2018.XI
1. Халаалт. (НӨТ-тэй)	м2	494.6	385	385	385	385	100.0
2. Цэвэр ус (нөттэй)	тн	880	880	880	1320	1320	100.0
3. Цахилгаан	квт	112.6	113	118.2	118.2	123.0	104.1

3. Тээвэр холбооны үйлчилгээ

	Хэмжих нэгж	2015.XI	2016.XI	2017.XI	2018.XI	2019.XI	2019.XI 2018.XI
1. ТЗ-ын билет зөөлөн	1 хүний	28700	28700	30600	30600	30600	100.0
2. Телевизорын хураамж	сарын	850	850	850	850	850	100.0
4. Автобензин А-80	л	1530	1463	1557	1947	1810	93.0



7.3 ГОЛ НЭРИЙН БАРААНЫ ДУНДАЖ ҮНЭ, хөрш зэргэлдээ аймгуудаар

/ 11 сарын 21-ний байдлаар /

№	НЭР ТӨРӨЛ	Хэмжих нэгж	Дорно говь	Өмнө говь	Дунд говь	Говь сүмбэр
			төгрөгөөр			
1.1 ТАЛХ, ГУРИЛ, БУДАА						
1	Гурил, дээд зэрэг	кг	1433	1567	1575	1650
2	Гурил, 1-рээрэг	кг	1133	1360	1300	1100
3	Гурил, 2-р зэрэг	кг	925	1200	975	900
4	Гоймон, 320 гр, "Алтан тариа" ХК, туузан	ш	817	1750	850	917
5	Талх, орон нутгийн үйлдвэрийн, /том/	ш	1500	1217	1150	1167
6	Гурилан боов	кг	2067	2400	3250	2933
7	Жигнэмэг, Юбиллейние	ш	1250	1267	1250	1267
8	Цагаан будаа, задгай	кг	2267	2267	2425	2375
9	Шар будаа, задгай	кг	3233	3140	3325	3000
10	Элсэн чихэр	кг	2000	2100	1950	1650
1.2 МАХ, МАХАН БҮТЭЭГДЭХҮҮН						
11	Хонины мах	кг	6500	6750	6500	6000
12	Үхрийн мах, /цул/	кг	11000	-	-	10000
13	Адууны мах	кг	9167	7250	8000	8000
14	Ямааны мах	кг	5500	6250	6000	5500
15	Дотор мах, цувдай, цусгүй	кг	2500	2750	2000	3000
16	Хиам, чанасан	кг	8100	10500	9550	9800
1.3 ХАТААСАН, УТСАН ДАВСАЛСАН ЗАГАС, ЗАГСАЛСАН БҮТЭЭГДЭХҮҮН						
17	Далайн байцаа, 10 ширхэгтэй	ш	2767	2847	2800	3000
1.4 СҮҮ, СҮҮН БҮТЭЭГДЭХҮҮН						
18	Сүү, үнээний, задгай	л	2000	3500	3500	1800
19	Сүү, "Цэвэр сүү", савласан	л	2867	2890	2900	2950
20	Өтгөрүүлсэн сүү, "Сгущенко", 370 гр, ОХУ	ш	1867	1923	2300	2300
21	Тараг, задгай	л	2500	5000	4000	2500
22	Хорхой ааруул, задгай, чихэртэй	кг	16000	15000	28000	16000
23	Шар тос, цэвэр	кг	18000	18000	20000	20000
1.5 ЖИМС, ХҮНСНИЙ НОГОО						
24	Мандарин	кг	6167	6500	12000	11000
25	Алим, шар	кг	6333	4600	4000	5000
26	Усан үзэм, хүрэн	кг	9500	16000	-	8367
27	Үзэм, бор	кг	7000	4483	7000	7100
28	Хатаасан жимс, 100 гр, БНХАУ	г	1133	4500	1200	1050
29	Байцаа	кг	1600	1200	1600	1317
30	Улаан лооль, бөөрөнхий	кг	5667	4750	6000	5333
31	Амтат чинжүү	кг	5667	4150	5500	4500
32	Лууван	кг	1533	1450	1350	1100
33	Манжин	кг	2267	1500	2000	1467
34	Сонгино, кг, БНХАУ	кг	1633	1600	1650	1317
35	Сармис, 1 булцуу	1булцуу	500	375	500	500
36	Төмс, дотоод	кг	833	1450	1100	733



Хүснэгт 7.3-ийн үргэлжлэл

1.6 ЯНЖУУР, ТАМХИ, ШАР АЙРАГ, ЖИМСНИЙ ДАРС						
37	Янжуур тамхи, "West", саарал өнгийн	ш	2700	2933	3100	2950
38	Янжуур тамхи, "Улааншонхор", хайрцаг	ш	1900	2133	2167	2125
39	Шар айраг, "Боргио", шилтэй, 0.5 л,	ш	1800	1750	1700	1800
1.7 ХӨВӨН БӨС БАРАА						
40	Дээлийн даавуу, 140 см өргөнтэй, цулгуй	м	11500	8000	16333	9750
41	Эрээн даавуу, 160 см энтэй	м	5500	4000	7500	6750
42	Торго, задгай цэцгэн хээтэй, 80 см өргөнтэй	м	10333	8000	19000	10000
43	Ширмэл дотрын материал, 160 см энтэй	м	5667	4500	5333	7000
1.8 ЭМ ТАРИА						
44	Парацетамол, 10ш, Моносфарм	10 ш	517	500	517	400
45	Ампциллин, 500 мг, 10ш	10 ш	1717	1600	1600	1800
46	Витамин "С", үрлэн, савласан, 50ш	ш	367	383	383	350
47	Хлорфенамен, Монос	10 ш	1267	1267	1300	1300
48	Пенициллин, тариагаар	1 сая	367	-	-	600
49	Хөвөн, 50гр, боодолтой, дотоод	ш	1550	1600	1250	1450
1.9 ОРОН СУУЦНЫ УРСГАЛ ЗАСВАРЫН БАРАА, МАТЕРИАЛ						
50	Цагаан тосон будаг, байшинтай, БНХАУ	л	4500	4500	4867	5167
51	Цемент, БНХАУ	50 кг	9500	12000	11333	10667
52	Вакуум цонхны 2 давхар шилтэй, хуванцар хүрээтэй	1м2	85000	88750	102500	110000
53	Хадаас, 70 мм	100 гр	467	400	417	370
54	Монгол гэрийн модон хаалга, хээгүй	ш	190000	200000	-	-
55	Гэрийн гадуур бүрээс, цагаан ямбуу, 5 ханатай гэрийн	ш	95000	70000	80000	95000
1.10 ОРОН СУУЦТАЙ ХОЛБОГДОХ ЗАРДАЛ						
56	Халаалт	1м2	385	334	500	400
1.11 СУУЦНЫ ЦАХИЛГААН ХАНГАМЖТАЙ ХОЛБОГДСОН ЗАРДАЛУУД						
57	Орон сууцны цахилгаан	1квт	103.0	120.0	110.0	130.0
58	Гэр хорооллын цахилгаан	1квт	123.0	100.0	130.0	110.0
1.12 ХАТУУ ТҮЛШ						
59	Түлшний мод, шуудайгаар	ш	5000	3500	5000	1000
60	Нүүрс, 1 шуудай	40 кг	7000	1500	13000	3500
1.13. ШАТАХ, ТОСЛОХ МАТЕРИАЛ						
61	Бензин, А-80, 1 литр	л	1810	1850	1817	1810
62	Бензин, А-92,1 литр	л	1910	1960	1920	1890
63	Дизелийн түлш, 1 литр	л	2560	2590	2320	2580
1.14 АВТО ЗАМЫН ЗОРЧИГЧ ТЭЭВРИЙН ҮЙЛЧИЛГЭЭ						
64	Хот доторх таксины хөлс	1 км	1000	2750	1000	800
65	УБ- аймгийн төвийн таксины хөлс, нэг талдаа	1 хүний	22400**	28500	13200**	15000**

* 1 километрийн үнэ

- Тухайн сард худалдаанд байхгүй

**- Автобусны үнэ 1 талдаа

* -Тэмээний махны үнэ



НАЙМ. ХӨДӨӨ АЖ АХУЙ

8.1 МАЛ ТӨЛЛӨЛТ, ТӨЛ БОЙЖИЛТ, малын төрлөөр, жил бүрийн 11 сард

Малын төрөл	Төллөсөн хээлтэгч		Төлөлтийн хувь		Бойжиж буй төл		Хорогдсон төл	
	2018 I-XI	2019 I-XI	2018 I-XI	2019 I-XI	2018 I-XI	2019 I-XI	2018 I-XI	2019 I-XI
	толгойн тоо		хувь		толгойн тоо			
Бүгд	612586	699072	65.9	75.2	599281	701158	15934	2832
Адуу	22022	24328	48.5	53.5	21919	24267	104	61
Үхэр	18233	18399	57.3	57.8	18153	18366	82	35
Тэмээ	6845	7210	40.4	42.5	6835	7195	11	15
Хонь	300494	344205	71.8	82.2	294822	345708	7215	1248
Ямаа	264992	304930	63.6	73.2	257552	305622	8522	1473

8.2 МАЛ ТӨЛЛӨЛТ, ТӨЛ БОЙЖИЛТ, сумаар, жил бүрийн 11 сард

Сумын нэр	Төллөсөн хээлтэгч		Төлөлтийн хувь		Бойжиж буй төл		Хорогдсон төл	
	2018 I-XI	2019 I-XI	2018 I-XI	2019 I-XI	2018 I-XI	2019 I-XI	2018 I-XI	2019 I-XI
	толгойн тоо		хувь		толгойн тоо			
Бүд	612586	699072	65.9	75.2	599281	701158	15934	2832
Айраг	46854	61544	63.9	83.9	47164	61683	213	
Алтанширээ	50743	53841	84.2	89.3	50352	53644	391	197
Даланжаргала	51791	73430	66.5	94.2	51060	73430	776	0
Дэлгэрэх	63004	71667	68.2	77.6	59676	72705	3930	436
Иххэт	59898	56002	78.6	73.5	52532	56002	7372	0
Мандах	45019	44112	64.4	63.1	44962	43723	57	389
Өргөн	46836	57881	69.3	85.7	46836	57985		393
Сайхандулаан	49516	49919	66.0	66.5	49335	48988	224	931
Улаанбадрах	33895	46017	57.4	77.9	33506	46055	480	
Хатанбулаг	48076	53100	48.9	54.0	48327	53100	131	0
Хөвсгөл	32770	39993	57.8	70.6	32800	39993	4	
Эрдэнэ	39681	43484	70.6	77.3	39270	44588	670	81
Сайншанд	34806	39309	65.2	73.7	33740	40469	1686	405
Замын-Үүд	9697	8773	72.6	65.7	9721	8793	0	0



8.3 ЗҮЙ БУСААР ХОРОГДСОН ТОМ МАЛ, малын төрлөөр, жил бүрийн 11 сард

Малын төрөл	Хорогдсон мал		Оны эхний малд эзлэх хувь		Өвчнөөр хорогдсон мал		Өвчнөөр хорогдсон малын эзлэх хувь	
	2018 I-XI	2019 I-XI	2018 I-XI	2019 I-XI	2018 I-XI	2019 I-XI	2018 I-XI	2019 I-XI
	толгойн тоо		хувь		толгойн тоо		хувь	
Бүгд	10291	4540	0.5	0.2	1422	165	13.8	3.6
Адуу	246	103	0.2	0.1	12	12	4.9	11.7
Үхэр	569	80	0.7	0.1	266	20	46.7	25.0
Тэмээ	34	127	0.1	0.3	14	5	41.2	3.9
Хонь	4496	1647	0.5	0.2	478	64	10.6	3.9
Ямаа	4946	2583	0.5	0.3	652	64	13.2	2.5

8.4 ЗҮЙ БУСААР ХОРОГДСОН ТОМ МАЛ, сумаар, жил бүрийн 11 сард

Сумын нэр	Хорогдсон мал		Оны эхний малд эзлэх хувь		Өвчнөөр хорогдсон мал		Өвчнөөр хорогдсон малын эзлэх хувь	
	2018 I-XI	2019 I-XI	2018 I-XI	2019 I-XI	2018 I-XI	2019 I-XI	2018 I-XI	2019 I-XI
	толгойн тоо		хувь		толгойн тоо		хувь	
Бүд	10291	4540	0.5	0.2	1422	165	13.8	3.6
Айраг	130	100	0.1	0.1	0	0	0.0	0.0
Алтанширээ	491	416	0.4	0.3	0	0	0.0	0.0
Даланжаргала	1182	0	0.7	0.0	14	0	0.0	0.0
Дэлгэрэх	2962	475	1.4	0.2	0	2	0.0	0.4
Иххэт	2207	40	1.4	0.0	0	0	0.0	0.0
Мандах	451	1305	0.3	0.8	9	0	0.0	0.0
Өргөн	0	117	0.0	0.1	0	10	0.0	8.5
Сайхандулаан	151	1323	0.1	0.7	4	2	2.6	0.2
Улаанбадрах	261	29	0.2	0.0	2	0	0.0	0.0
Хатанбулаг	688	6	0.3	0.0	539	6	0.0	0.0
Хөвсгөл	633	234	0.4	0.2	504	12	79.6	5.1
Эрдэнэ	604	0	0.5	0.0	271	0	0.0	0.0
Сайншанд	464	396	0.4	0.3	79	123	17.0	31.1
Замын-Үүд	67	99	0.2	0.3	0	10	0.0	10.1



8.5 ХАА-н БҮТЭЭГДЭХҮҮНИЙ ҮНИЙН СУДАЛГАА, жил бүрийн 11 сарын эцэст

	2015 XI	2016 XI	2017 XI	2018 XI	2019 XI
	төгрөг				
Ингэний сүү	2000	2500	2000	2500	2000
Ямааны ноолуур	50000	49000	40000	70000	
Тэмээний шир	14250	15000	10000	5000	15000
Адууны шир	21250	10000	15000	18000	6000
Үхрийн шир	13333	17000	15000	20000	3000
Хонины арьс	4857	1000	1000	5000	
Ямааны арьс	1625	500	500	25000	24000

8.6 МАЛЫН ҮНИЙН СУДАЛГАА, сумаар, 2019 оны 11 сарын эцэст

	Ат	Соеолон үрээ	Хязаалан шар	Эр хонь	Эр ямаа
	мянган төгрөг				
Айраг	1100.0		1100.0	180.0	120.0
Алтанширээ	1500.0	900.0	1200.0	150.0	100.0
Даланжаргалан	-	-		150.0	150.0
Дэлгэрэх	1000.0	1100.0	1200.0	150.0	120.0
Иххэт	800.0	1000.0	1500.0	140.0	100.0
Мандах	1150.0	1000.0	1200.0	160.0	110.0
Өргөн	1100.0	1100.0	1500.0	150.0	120.0
Сайхандулаан	1000.0	700.0	1000.0	150.0	120.0
Улаанбадрах	1200.0	800.0	1100.0	130.0	110.0
Хатанбулаг	1250.0	900.0	1100.0	150.0	150.0
Хөвсгөл	1250.0	1000.0	950.0	130.0	120.0
Эрдэнэ	1500.0		1200.0	180.0	150.0
Сайншанд	1200.0	800.0	1000.0	180.0	140.0
Замын-үүд	1000.0	1000.0	1000.0	200.0	150.0



ЕС. АЖ ҮЙЛДВЭР

9.1 НИЙТ БА БОРЛУУЛСАН БҮТЭЭГДЭХҮҮН, оны үнээр

	Нийт бүтээгдэхүүн			Борлуулалтын орлого		
	2018 I-XI	2019 I-XI	2018 I-XI 2019 I-XI	2018 I-XI	2019 I-XI	2019 I-X 2018 I-X
	сая.төг		хувь	сая.төг		хувь
Дүн	200982.0	187995.7	93.5	294391.7	292609.7	99.4
А. Өмчийн төрлөөр						
- төрийн	5820.8	6398.6	109.9	6711.7	7862.8	117.2
- хувийн	195161.2	181597.1	93.0	287680.0	284746.9	99.0
Б. ААН-ийн хэлбэрээр						
- Хоршоо	14.2	9.3	65.5	17.6	12.9	73.3
- Компани	194651.3	180899.3	92.9	287048.1	283853.2	98.9
- УУГ	5820.8	6398.6	109.9	6427.9	7862.8	122.3
- Өрхийн аж ахуй	495.7	688.5	138.9	614.3	880.8	143.4

9.2 АЖ ҮЙЛДВЭРИЙН ЖИГД АЖИЛЛАГАА, сараар, оны үнээр

		Ажиллагчид	НБ	ББ	Сар бүрийн дүнд эзлэх хувь	
		тоо	сая.төг		хувь	
2018	I сар	1062	7989.1	14531.1	4.0	4.9
	II сар	1057	2354.7	4716.7	1.2	1.6
	III сар	1511	18707.9	18394.9	9.3	6.2
	IV сар	1481	21428.5	34605.3	10.7	11.8
	V сар	1513	29068.9	40240.9	14.5	13.7
	VI сар	1515	21832.1	20949.1	10.9	7.1
	VII сар	1438	11104.3	19401.3	5.5	6.6
	VIII сар	1826	21760.4	43508.2	10.8	14.8
	IX сар	1733	25702.6	34954.6	12.8	11.9
	X сар	1769	25346.4	36664.1	12.6	12.5
	XI сар	1767	15687.1	26425.5	7.8	9.0
Дүн		200982.0	294391.7	100.0	100.0	
2019	I сар	711	13338.8	24489.3	7.1	8.4
	II сар	1367	18995.3	13384.9	10.1	4.6
	III сар	1781	7585.9	28589.0	4.0	9.8
	IV сар	1812	15955.0	34533.7	8.5	11.8
	V сар	1883	16091.6	25855.4	8.6	8.8
	VI сар	1848	23148.0	38830.3	12.3	13.3
	VII сар	1825	17076.5	19505.1	9.1	6.7
	VIII сар	1798	18791.5	31957.8	10.0	10.9
	IX сар	1813	27929.7	23654.4	14.9	8.1
	X сар	1914	15942.7	40593.7	8.5	13.9
	Дүн		187995.7	292609.7	100.0	100.0



9.3 АЖ ҮЙЛДВЭРИЙН САЛБАРЫН БҮТЭЭГДЭХҮҮНИЙ ҮЙЛДВЭРЛЭЛ, дэд салбараар, оны үнээр, жил бүрийн эхний 11 сард

Салбар	2017 I-XI	2018 I-XI	2019 I-XI	2019 I-XI 2018 I-XI
	сая.төг			хувь
Дүн	141280.2	200982.0	187955.7	93.5
Уул уурхай олборлох аж үйлдвэр	74193.2	103875.2	84543.3	81.4
Нүүрс олборлолт	74193.2	103875.2	84543.3	81.4
Боловсруулах аж үйлдвэр	61236.8	91285.9	97013.7	106.3
Хүнсний бүтээгдэхүүн үйлдвэрлэл	23985.0	995.0	1037.0	104.2
мах, махан бүтээгдэхүүн үйлдвэрлэл	23297.1	296.5	95.5	32.2
сүү, сүүн бүтээгдэхүүн үйлдвэрлэл	160.1	153.6	198.6	129.3
хүнсний бусад бүтээгдэхүүн үйлдвэрлэл	527.8	544.9	742.9	136.3
Хувцас үйлдвэрлэл	28.2	43.4	71.7	65.2
Гутал үйлдвэрлэл	9.4	5.3	11.6	1.5 ²
Мод, модон эдлэл үйлдвэрлэл	45.4	62.2	35.3	56.8
Машин тоног төхөөрөмжөөс бусад төмөр эдлэл үйлдвэрлэл	0.6	0.2	4.2	
Боловсруулах үйлдвэрийн бусад	37168.2	90179.8	95858.1	106.3
Цахилгаан, дулааны эрчим хүч үйлдвэрлэлт усан хангамж	5850.2	5820.9	6398.7	109.9
Цахилгаан, дулаан, уур үйлдвэрлэл	4018.2	3943.7	4544.8	115.2
Ус ариутгал, усан хангамж	1832.0	1877.2	1853.9	98.8

Тайлбар :- ² Дахин их



9.4 БҮТЭЭГДЭХҮҮН ҮЙЛДВЭРЛЭЛТ, БОРЛУУЛАЛТ, СУМААР, ОНЫ ЭЦЭСТ

	Мэдээлэлд хамрагдсан нэгж		Нийт үйлдвэрлэлт		
	2018 I-XI	2019 I-XI	2018 I-XI	2019 I-XI	2019 I-XI 2018 I-XI
	Тоо		сая.төг		Хувь
Дүн	101	94	200982.0	187955.7	93.5
Айраг	3	3	1.3	17.2	1365.1
Алтанширээ	8	5	33.5	15.8	47.2
Даланжаргалан	6	5	16165.1	84936.8	525.4
Дэлгэрэх	2	1	2.2	1.3	59.1
Иххэт	6	4	14.0	20.8	148.6
Мандах	7	8	11707.5	1660.54	14.2
Өргөн	5	6	88212.9	15403.28	17.5
Сайхандулаан	1	1	0.20		0.0
Улаанбадрах	5	5	24.2	7.5	31.0
Хатанбулаг	2	4	4.8	5.1	105.8
Хөвсгөл	4	5	76051.1	76163.9	100.1
Эрдэнэ	3	5	3.3	4.23	129.0
Сайншанд	34	33	5996.6	5900.0	98.4
Замын-Үүд	15	9	2765.4	3819.3	138.1

9.4 Хүснэгтийн үргэлжлэл:

Сумын нэр	Дулаан		Ус түгээлт		Сувагжуулалт		Савласан цэвэр ус	
	2018 I-XI	2019 I-XI	2018 I-XI	2019 I-XI	2018 I-XI	2019 I-XI	2018 I-XI	2019 I-XI
	мян.кв.цаг		мян.м3		мян.м3		мян.л	
Дүн	93.9	147.6	798.9	888.3	600.9	670.5	1427.1	1927.3
Айраг								
Алтанширээ								
Даланжаргалан								
Дэлгэрэх								
Иххэт								
Мандах								
Өргөн							12.6	19.6
Сайхандулаан								
Улаанбадрах								
Хатанбулаг								
Хөвсгөл								
Эрдэнэ							2.4	
Сайншанд	49.7	59.2	486.0	545.8	386.3	432.3	451.6	730.6
Замын-Үүд	44.2	88.4	312.9	342.5	214.6	238.2	960.5	1177.1



9.4 Хүснэгтийн үргэлжлэл:

Сумын нэр	Талх		Нарийн боов		Бялуу		Хиам	
	2018 I-XI	2019 I-XI	2018 I-XI	2019 I-XI	2018 I-XI	2019 I-XI	2018 I-XI	2019 I-XI
	тн		тн		тн		тн	
Дүн	108.4	156.2	64.4	110.9	2.0	2.3	8.3	16.7
Айраг	14.8	4.6	0.2		0.01			
Алтанширээ	2.1	3.71	0.6	0.4				
Даланжаргалан			9.0	14.6				
Дэлгэрэх	5.1							
Иххэт	11.9	11.9						
Мандах			0.12	0.0				
Өргөн	0.26	1	0.09	0.8	0.03	0.033		
Сайхандулаан			0.1					
Улаанбадрах	0.7	0.4		0.0	0.04	0.04		
Хатанбулаг								
Хөвсгөл	0.35	2.33						
Эрдэнэ	0.4	3.9		0.1				
Сайншанд	31.1	64.0	29.4	55.3	1.1	0.9	8.3	16.7
Замын-Үүд	41.6	64.4	24.92	39.6	0.76	1.28		

9.4 Хүснэгтийн үргэлжлэл:

Сумын нэр	Сүүн бүтээгдэхүүн		Хэрчсэн гурил		Банш, бууз		Бетон зуурмаг	
	2018 I-XI	2019 I-XI	2018 I-XI	2019 I-XI	2018 I-XI	2019 I-XI	2018 I-XI	2019 I-XI
	мян.л		мян.тн		тн		м3	
Дүн	42.2	58.5	17.5	25.2	0.0	3.8	13982.0	18146.6
Айраг								
Алтанширээ			4.2	2.4				
Даланжаргалан								
Дэлгэрэх								
Иххэт			0.56	1.9				
Мандах								
Өргөн				0.05		0.05		
Сайхандулаан								
Улаанбадрах			0.6	0.7				
Хатанбулаг				0.95				
Хөвсгөл			0.1	1.6				
Эрдэнэ				0.1		0.01		
Сайншанд	42.2	58.5	4.5	15.4		3.8	9233.0	12878.9
Замын-Үүд			7.5	2.1			4749.0	5267.7



9.4 Хүснэгтийн үргэлжлэл:

Сумын нэр	Нүүрс		Шохой		Вакуум цонх		Цемент	
	2018 I-XI	2019 I-XI	2018 I-XI	2019 I-XI	2018 I-XI	2019 I-XI	2018 I-XI	2019 I-XI
	мян.тн		тн		м2		мян.тн	
Дүн	1455.0	932.3	0	16.0	2406.3	2114.4	4074.9	674.7
Айраг								
Алтанширээ								
Даланжаргалан	299.8	160.4					3870.3	541.6
Дэлгэрэх								
Иххэт								
Мандах	97.3	13.7						
Өргөн				16.0			204.6	133.1
Сайхандулаан								
Улаанбадрах								
Хатанбулаг								
Хөвсгөл	1057.9	758.2						
Эрдэнэ								
Сайншанд					2406.3	2114.4		
Замын-Үүд								

9.4 Хүснэгтийн үргэлжлэл:

Сумын нэр	Модон эдлэл		Дээл		Жижиг оёдол		Хайрга	
	2018 I-XI	2019 I-XI	2018 I-XI	2019 I-XI	2018 I-XI	2019 I-XI	2018 I-XI	2019 I-XI
	мян.төг		ш		мян.төг		мян.м3	
Дүн	62235.4	35329.0	331	447	25263.8	27426.6	26.1	30.8
Айраг								
Алтанширээ			31	10	1700.0	70.0		
Даланжаргалан			61	42	2850.0	1834.0		
Дэлгэрэх	1600.0	1250.0						
Иххэт			81					
Мандах			71	152	13493.8	9205.0		
Өргөн			5	12	960.0	200.0		
Сайхандулаан				20				
Улаанбадрах				11		65.0		
Хатанбулаг			10	54		2150.0		
Хөвсгөл	510.0		17	2	5984.0	5498.1		
Эрдэнэ			55	134	276.0	2104.0		
Сайншанд	60125.4	34079.0					17.9	18.4
Замын-Үүд							8.2	12.4



АРАВ. БАЙГАЛЬ ОРЧИН

10.1 ЦАГ УУРЫН ҮЗҮҮЛЭЛТҮҮД, сумаар, 2019 оны 11 сард

Станцын нэр	Агаарын температур			Хөрсний температур			Салхины хурд		Тунадасны хэмжээ		Бэлчээрийн ургамал		
	Дундаж	Хамгийн их	Хамгийн бага	Дундаж	Хамгийн их	Хамгийн бага	их хурд	10м/с-ээс дээш салхитай өдөр	нийлбэр	Тунадастай өдөр	Цэсан бүрхүүл	Цэсны зузаан	Цэсны нягт
	хэм						метр/секунд		миллиметр		балл	см	г/см3
Айраг	-6.3	13	-23	-3	24	-	14	5	0.0	2	-	-	-
Алтанширээ	-5.7	14	-22	-4	25	-24	12	4	0.0	2	-	-	-
Дэлгэрэх	-7.2	14	-24	-7	23	-26	13	15	0.8	3	1...4	0	-
Иххэт	-8.7	15	-24	-7	23	-26	12	4	5.1	3	4...9	0...5	0.09
Мандах	-4.8	15	-20	-6	26	-25	19	15	0	1	-	-	-
Өргөн	-4.3	16	-	-1	-	-	14	5	0.5	2	1...4	0	-
Сайхандулаан	-4.4	15	-21	-2	-	-	17	5	0.3	1	-	-	-
Улаанбадрах	-2.7	-	-18	-2	-	-	17	2	0.0	2	-	-	-
Хатанбулаг	-1.9	-	-17	0	26	-18	17	4	-	-	-	-	-
Хөвсгөл	-2.9	15	-18	-3	23	-18	20	14	-	-	-	-	-
Эрдэнэ	-5.4	15	-22	-5	24	-22	17	10	1.1	2	-	-	-
Сайншанд	-5.5	14	-20	-6	23	-24	21	9	0.0	1	-	-	-
Замын-Үүд	-4.3	13	-19	-4	20	-21	20	3	1.2	2	-	-	-

Эх үүсвэр: Цаг уур орчны шинжилгээний газар