



# ДОРНОГОВЬ АЙМГИЙН СТАТИСТИКИЙН ХЭЛТЭС



## АМЬДАРЧ БУЙ ОРЧИН, НИЙГМИЙН ҮЗҮҮЛЭЛТҮҮД 2018



## АГУУЛГА

Оршил .....	3
Орон сууцны нөхцөл.....	4
Ахуйн нөхцөл.....	6
Хөдөлмөр эрхлэлт .....	13
Ядуурлын үндсэн үзүүлэлт .....	15

## ОРШИЛ

Монгол улсын хүн амын амьдралын орчин хэв маягт ихээхэн өөрчлөлт орж богино хугацаанд хувьсан өөрчлөгдөж байгаа билээ.

Аливаа улс орны эдийн засгийн хөгжил, иргэдийнх нь аж байдал, амьдрах орчин нөхцөлтэй салшгүй холбоотой байдаг.

БНМАУ-ын Бага хурлын тэргүүлэгчид, Засгийн газраас орон нутгийн засаг захиргааны зохион байгуулалтыг шинэчлэх шийдвэр ёсоор Дорноговь аймаг, ардын төлөөлөгчдийн анхдугаар их хурлын хуралдаанаар 1931 онд байгуулагдсан юм. Үүнээс өмнө Түшээтхан аймгийн Говь мэргэн Вангийн хошуу хэмээн нэрлэгдэж байв.

Дорноговь аймаг 109.4 мян.га.км нутаг дэвсгэртэй Өмнөговь, Дундговь, Говь-Сүмбэр, Хэнтий, Сүхбаатар аймгуудтай хаяа нийлэн айлсаж, өмнө талаараа 600 гаруй км газраар БНХАУ-тай хиллэдэг.

Аймгийн нутаг дэвсгэр нь Европын Белги, Дани, Люксембург, Швейцари улсуудын дэвсгэр нутгийг нийлүүлсэнтэй тэнцэнэ.

Нийт 68.2 гаруй мянган хүн амтай, засаг захиргаа нутаг дэвсгэрийн нэгжийн хувьд 14 сум, 64 багтай. Голлох аж ахуйн салбар нь мал бөгөөд 2.0 сая орчим малтай. Тус аймгийн Даланжаргалан, Айраг, Сайншанд, Өргөн, Эрдэнэ, Замын үүд сумдын нутгаар нийт 500 гаруй км төмөр зам дайран өнгөрдөг.

Дорноговь аймаг физик газарзүйн шинжээрээ говийн их мужид үндсэндээ багтдаг. Эх газрын эрс тэс уур амьсгалтай жилийн 260-280 өдөр нь нартай цэлмэг, хур дунадас бага байдаг. Зуны улиралд +40 +41 хэм халдаг ба салхины дундаж хурд 4.2-4.6 м/сек, заримдаа 35 м/сек хүрдэг. Ургамалын хувьд 46-н овог 181 төрөл 327 зүйл ургамал байдгаас 30 гаруй төрлийн эмийн ургамал ургадаг.

Амьтны аймгаар нэн ааялаг бөгөөд үслэг амьтадаас чоно, үнэг, хярс, туулай, өмхий хүрэн, дорго, мануул, тарвага, туурайтнаас цагаан зээр, хар сүүлт байдаг. Дэлхийд ховордож "Улаан номонд бичигдсэн аргаль, янгиур, шилүүс, хулан сүрэг сүргээрээ байдаг онцлогтой.

Дорноговь аймаг зэс молибден, жонш, нефть, нүүрс, шатах занар, төмрийн хүдэр, алт, мөнгө, газрын ховор элемент, гөлтгөнө, оюу, номин усан ба утаат болор, мана, гартаам, гантиг зэрэг байгалийн арвин их үнэт баялагтай бөгөөд 30 орчим төрлийн 200 гаруй орд илэрцүүд тогтоогдож зарим ордуудаас олборлолт баяжуулалт хийдэг.

Тус аймгийн Эргэлийн зоо, Баянгийн ширээ, Хоёр зааны хөндий, Хамарын хурал зэрэг газраас 80 гаруй сая жилийн тэртээ амьдарч байсан үлэг гүрвэлийн чулуужсан яс, далай тэнгисийн амьтан ургамалын үлдээгдэл, чулуужсан мод зэрэг палеонтологийн чухал

олдворууд, 30-аад сая жилийн өмнөх үеийн намгийн хирсны толгой, одос үхэр, тэмээн хяруулын өндөг зэрэг туурайтан, махчин, хөхтөн амьтадын яс зэргийг гадаадын болон дотоодын эрдэмтэд судлаачид илрүүлэн гаргасан байдаг.

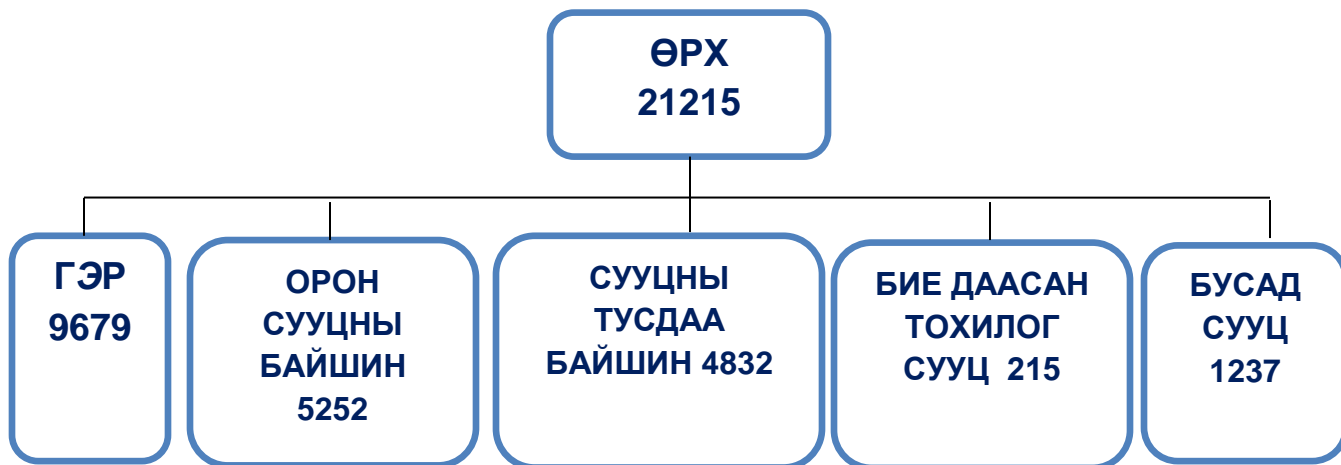
Мөн говь нутаг хүн төрөлхтөний өлгий нутаг болохыг илэрхийлэх эртний хүмүүсийн үлдээсэн чулуун зэвсгийн дурсгалууд, хадны сүг зураг, хүрлийн болон төмрийн үеийн зэвсэг хэрэглэлүүд, булш бунхан, гэрэлт хөшөө, хот балгадын буйр, туурь зэрэг түүх соёлын үл хөдлөх дурсгалуудаар нэн баялаг юм.

Тус аймгаас улсын баатар 1, хөдөлмөрийн баатар 8, төрийн соёрхолт 4, гавъяат 31, улсын аварга малчин 45, эрдэмтэн 37 төрөн гарчээ. Тус аймагт гадаад дотоодын аялагчид, жуулчдын сонирхдог гол зүйл нь дэлхийн соёлын өвд бүртгэгдсэн ноён хутагт Данзанравжаагийн музей, түүний үүсгэн байгуулсан Хамарын хийд, Шамбалын орон орчмын шашин, түүний дурсгалт газрууд байдаг.

Аймгийн бүх сумд эрчим хүчний нээгдсэн сүлжээнд бүрэн хамрагдаж, нийслэлээс 450 км алслагдсан аймгийн төв Сайн шанд хот төмөр, зам болон хатуу хучилттай засмал замаар Улаанбаатар хот, Замын-Үүдтэй холбогдсон байна. Сумдын 85.7 хувь нь буюу Сайншанд, Замын-Үүд, Эрдэнэ, Өргөн, Айраг, Даланжаргалан, Иххэт, Дэлгэрэх, Алтанширээ, Мандах, Сайхандулаан, Улаанбадрах сумд шилэн кабелиар холбогджээ.

## 1. ОРОН СУУЦНЫ НӨХЦӨЛ ӨНӨӨГИЙН БАЙДАЛ

Манай аймгийн хэмжээнд сүүлийн жилүүдэд шинэ орон сууцны барилгууд нэмэгдэж байгаатай холбогдуулан жил ирэх тутамд орон сууцанд амьдардаг өрхийн тоо нэмэгдэж 2018 оны байдлаар нийт өрх 21215 болж өмнөх оноос 744 өрх буюу 3.6 хувиар өссөн байна. Нийт өрхийн 9679(45.6%) нь гэрт, 5252 (24.8%) нь орон сууцанд, 4832 (22.8%) нь сууцны тусдаа байшинд, 215(1.0%) нь бие даасан тохилог сууцанд, 1237 (5.8%) нь бусад сууцанд амьдарч байна.



Хүснэгт 1: СУУЦНЫ ЭЗЭМШЛИЙН ХЭЛБЭР, сумдаар

Сум	Бүгд			Үүнээс	
	2017	2018	Өөрийн	Бусдын сууцанд түрээсгүй	Бусдын сууцанд түрээстэй
Айраг	1217	1 220	939	206	75
Алтанширээ	450	468	399	50	19
Даланжаргалан	933	967	710	162	95
Дэлгэрэх	547	545	533	10	2
Замын-Үүд	5035	5 109	4 469	382	258
Иххэт	722	714	651	48	15
Мандах	503	498	462	19	17
Өргөн	660	702	541	120	41
Сайншанд	7283	7 486	6 387	699	400
Сайхандулаан	443	447	397	36	14
Улаанбадрах	491	496	435	28	33
Хатанбулаг	934	945	779	63	103
Хөвсгөл	489	491	474	11	6
Эрдэнэ	764	799	540	169	90
<b>Нийт</b>	<b>20471</b>	<b>20 887</b>	<b>17 716</b>	<b>2 003</b>	<b>1 168</b>

2018 онд нийт өрхийн 17716(84.6%) нь өөрийн сууцандаа, 2003 (9.6%) нь бусдын сууцанд түрээсгүй, 1168 (5.6%) нь бусдын сууцанд түрээстэй амьдарч байна.

Өрх, хүн амын хэдэн хувь нь өөрийн гэсэн орон сууцтай вэ, цаашид орон сууцны эрэлт, хэрэгцээ ямар байх зэрэг асуултад тодорхой хэмжээгээр хариулт өгөх үзүүлэлт бол өрхийн сууцны эзэмшил юм. Сууцны эзэмшлийг хэлбэрээр нь үзэхэд нийт өрхийн 17716 буюу 84.6 хувь нь өөрийн эзэмшлийн сууцтай байна. Харин нийт өрхийн 3171 буюу 15.4 хувь нь өөрийн гэсэн сууцгүй байна.

## 2. АХУЙН НӨХЦӨЛ

Ахуйн нөхцлийн мэдээллийн эх үүсвэр нь Хүн ам, өрхийн мэдээллийн сан (ХАӨМС) юм. Сүүлийн жилүүдэд хөдөө орон нутагт сэргээгдэх эрчим хүчний төхөөрөмж, жижиг оврын цахилгаан үүсгүүр өргөн ашиглах болсон. Сэргээгдэх эрчим хүчний эх үүсвэрийн хангамж, хүрэлцээг тодорхойлсноор, цаашид холбогдох бодлого, хөтөлбөр боловсруулах суурь мэдээлэл бүрдүүлэх ач холбогдолтой юм.

Нийт өрхийн 77.9 хувь нь төвлөрсөн эрчим хүчинд холбогдсон өрх, 20.0 хувь нь сэргээгдэх эрчим хүчний төхөөрөмжтэй өрх, 1.1 хувь нь бага оврын цахилгаан үүсгүүртэй өрх, 0.3 хувь дизель станцтай өрх, харин нийт өрхийн 0.7 хувь нь цахилгааны ямар нэг эх үүсвэргүй байна.

Төвлөрсөн системд холбогдсон өрхийн тоо 2018 оны эцэст 16265 болж өмнөх оноос 533 буюу 3.4 хувиар нэмэгдсэн байна.

### Хүснэгт 2. ӨРХИЙН ТОО, ЦАХИЛГААНЫ ЭХ ҮҮСВЭРЭЭР, сумдаар

Сум	Бүгд		Үүнээс				
	2017	2018	Төвлөрсөн систем	Дизель станц	Сэргээгдэх эрчим хүчний төхөөрөмж	Бага оврын цахилгаан үүсгүүр	Цахилгааны эх үүсвэргүй
Айраг	1217	1220	858		335	12	15
Алтанширээ	450	468	149		315		4
Даланжаргалан	933	967	613		320	19	15
Дэлгэрэх	547	545	207		325	2	11
Замын-Үүд	5035	5 109	5 068		6	29	6
Иххэт	722	714	427		282	3	2
Мандах	503	498	97		385	5	11
Өргөн	660	702	445		241	5	11
Сайншанд	7283	7 486	7 320		120	30	16
Сайхандулаан	443	447	123		300	7	17
Улаанбадрах	491	496	177		305	6	8
Хатанбулаг	934	945	150	59	678	50	8
Хөвсгөл	489	491	162		281	37	11
Эрдэнэ	764	799	469	10	287	19	14
<b>Нийт</b>	<b>20471</b>	<b>20 887</b>	<b>16 265</b>	<b>69</b>	<b>4 180</b>	<b>224</b>	<b>149</b>

## 2.1 ӨРХИЙН ТОО, ХАЛААЛТЫН ЭХ ҮҮСВЭРЭЭР

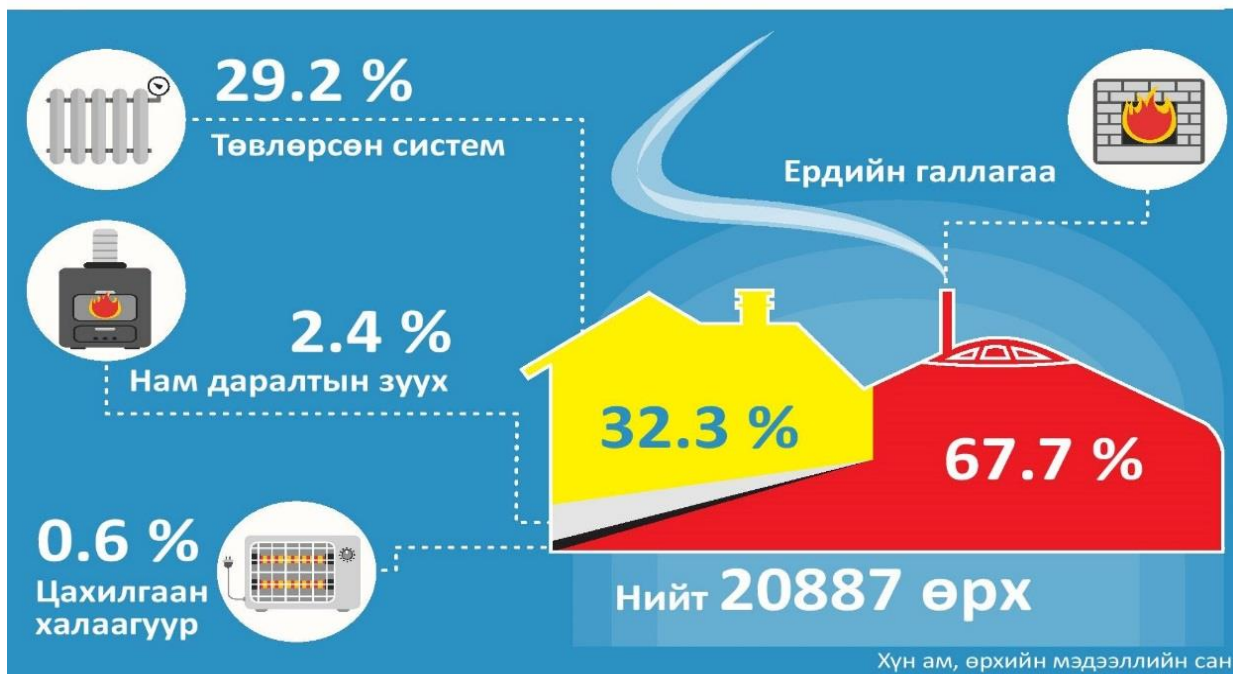
Өрхийг халаалтын эх үүсвэрээр авч үзвэл нийт өрхийн 14137 (67.7%) хувь нь ердийн галлагаатай өрх, 6110 (29.2%) хувь нь төвлөрсөн системд холбогдсон өрх, 500 (2.4 %) хувь нь нам даралтын зуухтай өрх, 140 (0,7%) хувь нь цахилгаан халаагуурын эх үүсвэртэй өрхүүд байна.

Халаалтын эх үүсвэр нь ердийн галлагаатай өрхийн тоо 2018 оны эцэст 14137 болж өмнөх оноос 114 буюу 0.8 хувиар нэмэгдсэн байна.

Хүснэгт 3: ӨРХИЙН ТОО, ХАЛААЛТЫН ЭХ ҮҮСВЭРЭЭР, сумдаар

Сум	Бүгд		Үүнээс			
	2017	2018	Ердийн галлагаа	Төвлөрсөн систем	Цахилгаан халаагуур	Нам даралтын зуух
Айраг	1217	1 220	861	311	5	43
Алтанширээ	450	468	467	1		
Даланжаргалан	933	967	851	89		27
Дэлгэрэх	547	545	538		5	2
Замын-Үүд	5035	5 109	2 972	1 707	97	333
Иххэт	722	714	514	196	1	3
Мандах	503	498	497	1		
Өргөн	660	702	484	211	2	5
Сайншанд	7283	7 486	3 967	3 435	25	59
Сайхандулаан	443	447	430	11	4	2
Улаанбадрах	491	496	483	6		7
Хатанбулаг	934	945	852	81		12
Хөвсгөл	489	491	487	3	1	
Эрдэнэ	764	799	734	58		7
<b>Нийт</b>	<b>20471</b>	<b>20 887</b>	<b>14 137</b>	<b>6 110</b>	<b>140</b>	<b>500</b>

## Зураг 1 ӨРХИЙН ХАЛААЛТЫН ЭХ ҮҮСВЭР



## 2.2 ӨРХИЙН УНДНЫ УСНЫ ЭХ ҮҮСВЭР

Ундны усны баталгаат эх үүсвэрт төвлөрсөн системд холбогдсон болон холбогдоогүй ус түгээх байр, хамгаалагдсан худаг, булаг, шанд, цэвэршүүлэн савласан усыг оруулдаг бол хамгаалагдаагүй худаг, булаг, шанд, зөөврийн ус, гол, мөрөн, нуур зэрэг гадаргуугийн усыг сайжруулсан ундны усны эх үүсвэрт оруулдаггүй.

Аймгийн хэмжээнд зөөврийн усан хангамжтай өрхийн тоо 14812 буюу 70.9 хувийг эзэлж байна. Энэ нь гэрт амьдардаг өрхийн олонх нь хөдөө амьдардагтай холбоотой. Харин 2585 буюу 12.4 хувь нь төвлөрсөн халуун, хүйтэн усан хангамжтай өрхүүд байна.

Ундны усны эх үүсвэр нь зөөврийн өрхийн тоо 2018 оны эцэст 14812 болж өмнөх оноос 148 буюу 1.0 хувиар нэмэгдсэн байна.



Хүснэгт 4. ӨРХИЙН УНДНЫ УСНЫ ЭХ ҮҮСВЭР,сумаар

Сум/ Дүүрэг	Бүгд		Үүнээс				
	2017	2018	Бие даасан систем - халуун, хүйтэн устай	Бие даасан систем - хүйтэн устай	Зөөврийн	Төвлөрсөн усан хангамж - халуун, хүйтэн устай	Төвлөрсөн усан хангамж - хүйтэн устай
Айраг	1217	1 220	2		943	87	188
Алтанширээ	450	468			468		
Даланжаргалан	933	967	5		893	29	40
Дэлгэрэх	547	545		1	544		
Замын-Үүд	5035	5 109	28	42	3 342	1 477	220
Иххэт	722	714	1		516	20	177
Мандах	503	498			497		1
Өргөн	660	702	1	3	496	13	189
Сайншанд	7283	7 486	21	12	4 082	825	2 546
Сайхандулаан	443	447	1		436	10	
Улаанбадрах	491	496	1		491	3	1
Хатанбулаг	934	945	1	2	864	78	
Хөвсгөл	489	491			491		
Эрдэнэ	764	799	2	1	749	41	6
<b>Нийт</b>	<b>20471</b>	<b>20 887</b>	<b>63</b>	<b>61</b>	<b>14 812</b>	<b>2 583</b>	<b>3 368</b>

### 2.3 БОХИР УС ЗАЙЛУУЛАТ

Аймгийн өрхийн бохир ус зайлуултыг авч үзвэл нийт өрхийн 8577 (41.1%) нь цооногт, 6360 (30.4%) нь ил задгай, 5810 (27.8%) нь төвлөрсөн системд холбогдсон, 140 (0.7%) нь бие даасан системтэй өрхүүд байна.

Аймгийн төвийн Сайншанд, Замын үүд сумын хувьд хамгийн их хүн амтай, орон сууцны барилга ихтэй учир төвлөрсөн системд холбогдон бохир усаа зайлуулдаг нийт өрхийн 84.9 хувийг эзэлж байна.

Өрхийн бохир ус зүйлуулалтын эх үүсвэр нь цооногтой өрхийн тоо 2018 оны эцэст 8577 болж өмнөх оноос 56 буюу 0.6 хувиар буурсан байна.

Хүснэгт 5. ӨРХИЙН БОХИР,УС ЗАЙЛУУЛАЛТ,сумаар

Сум	Бүгд		Бие даасан систем	Үүнээс		
	2017	2018		Задгай	Төвлөрсөн систем	Цооног
Айраг	1217	1 220	1	663	274	282
Алтанширээ	450	468		446		22
Даланжаргалан	933	967	1	628	70	268
Дэлгэрэх	547	545		324		221
Замын-Үүд	5035	5 109	56	528	1 710	2 815
Иххэт	722	714		304	197	213
Мандах	503	498		323	1	174
Өргөн	660	702	1	295	201	205
Сайншанд	7283	7 486	72	746	3 225	3 443
Сайхандулаан	443	447	1	312	11	123
Улаанбадрах	491	496	2	333	6	155
Хатанбулаг	934	945	5	558	70	312
Хөвсгөл	489	491		368		123
Эрдэнэ	764	799	1	532	45	221
<b>Нийт</b>	<b>20471</b>	<b>20 887</b>	<b>140</b>	<b>6 360</b>	<b>5 810</b>	<b>8 577</b>

2.4 ХАТУУ ХОГ ХАЯГДАЛ ЗАЙЛУУЛАЛТ

Өрхийн хатуу хог хаягдлыг ангилан ялгаж, тогтсон газар зайлуулах, бохир усыг нэгдсэн шугам сүлжээгээр зайлуулж, цэвэрлэх байгууламжид цэвэршүүлэх нь хүн амын эрүүл мэнд, байгаль орчин, хөрсний бохирдолд ихээхэн нөлөөтэй.

Аймгийн нийт өрхийн 12204 (58.4%) нь үйлчилгээний байгууллагаар, 4487 (21.5%) нь тогтсон цэг байхгүй, 4196 (20.1%) нь зөвшөөрөгдсөн цэгт хог хаягдлыг зайлуулдаг өрхүүд байна.

Үйлчилгээний байгууллагаар үйлчлүүлж байгаа өрхийн хувь өндөр байгаа нь орон сууцны байшинд амьдардаг өрхийн тоо, мөн сум бүрт хог тээврийн машин ажилладаг болсон нь нөлөөлж байна.

Өрхийн хатуу хог хаягдал зүйлүүлалтын эх үүсвэр нь үйлчилгээний байгууллагаар үйлчлүүлдэг өрхийн тоо 2018 оны эцэст 12204 болж өмнөх оноос 24 буюу 0.2 хувиар нэмэгдсэн байна.

#### Хүснэгт 6. ӨРХИЙН ХАТУУ ХОГ ХАЯГДАЛ ЗАЙЛУУЛАЛТ, сумаар

Сум/ Дүүрэг	Бүгд		Зөвшөөрөгдсөн цэгт	Үүнээс	
	2017	2018		Тогтсон цэг байхгүй	Үйлчилгээний байгууллагаар
Айраг	1217	1 220	438	441	341
Алтанширээ	450	468	83	326	59
Даланжаргалан	933	967	205	369	393
Дэлгэрэх	547	545	218	327	0
Замын-Үүд	5035	5 109	586	54	4 469
Иххэт	722	714	8	287	419
Мандах	503	498	110	309	79
Өргөн	660	702	11	268	423
Сайншанд	7283	7 486	1 726	236	5 524
Сайхандулаан	443	447	115	312	20
Улаанбадрах	491	496	21	327	148
Хатанбулаг	934	945	370	566	9
Хөвсгөл	489	491	144	343	4
Эрдэнэ	764	799	161	322	316
<b>Нийт</b>	<b>20471</b>	<b>20 887</b>	<b>4 196</b>	<b>4 487</b>	<b>12 204</b>

## Зураг 2. ӨРХИЙН ХАТУУ ХОГ ХАЯГДАЛ ЗАЙЛУУЛАЛТ

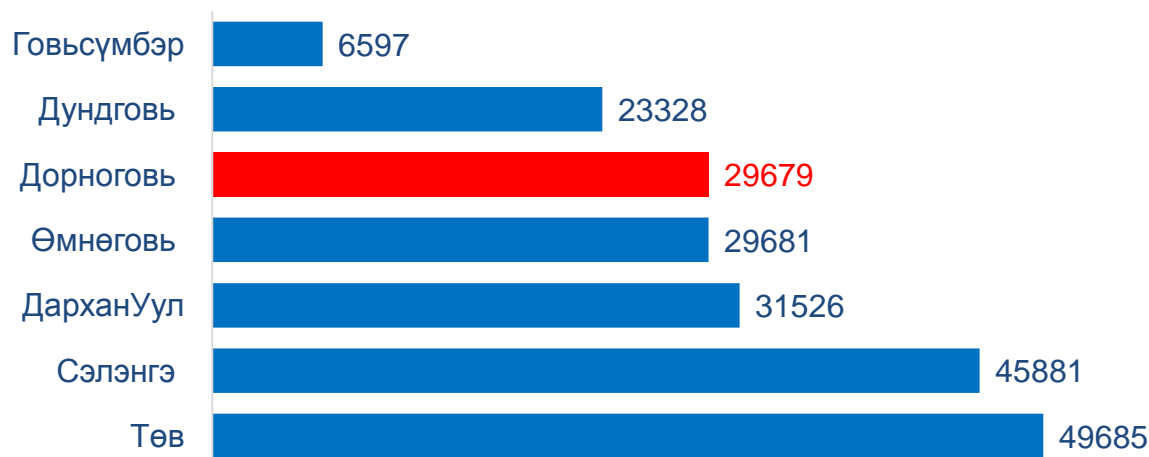


## ГУРАВ: ХӨДӨЛМӨР ЭРХЛЭЛТ

### 3.1 АЖИЛЛАГЧДЫН ТОО, бүсээр 2018

Ажиллагчид гэдэг нь цалин хөлс, орлого олох зорилгоор эдийн засгийн үйл ажиллагаанд оролцож, хөдөлмөр эрхлэлтийн аль нэг статустхамрагдажбуй иргэнийг олгоно.Цалин хөлс, орлогоолох зорилгоор эдийн засгийн үйл ажиллагаанд сүүлийн долоо хоногт нэгээс дээш цагаар оролцсон бол ажиллагч болдог.

Зураг. АЖИЛЛАГЧДЫН ТОО, бүсээр 2018

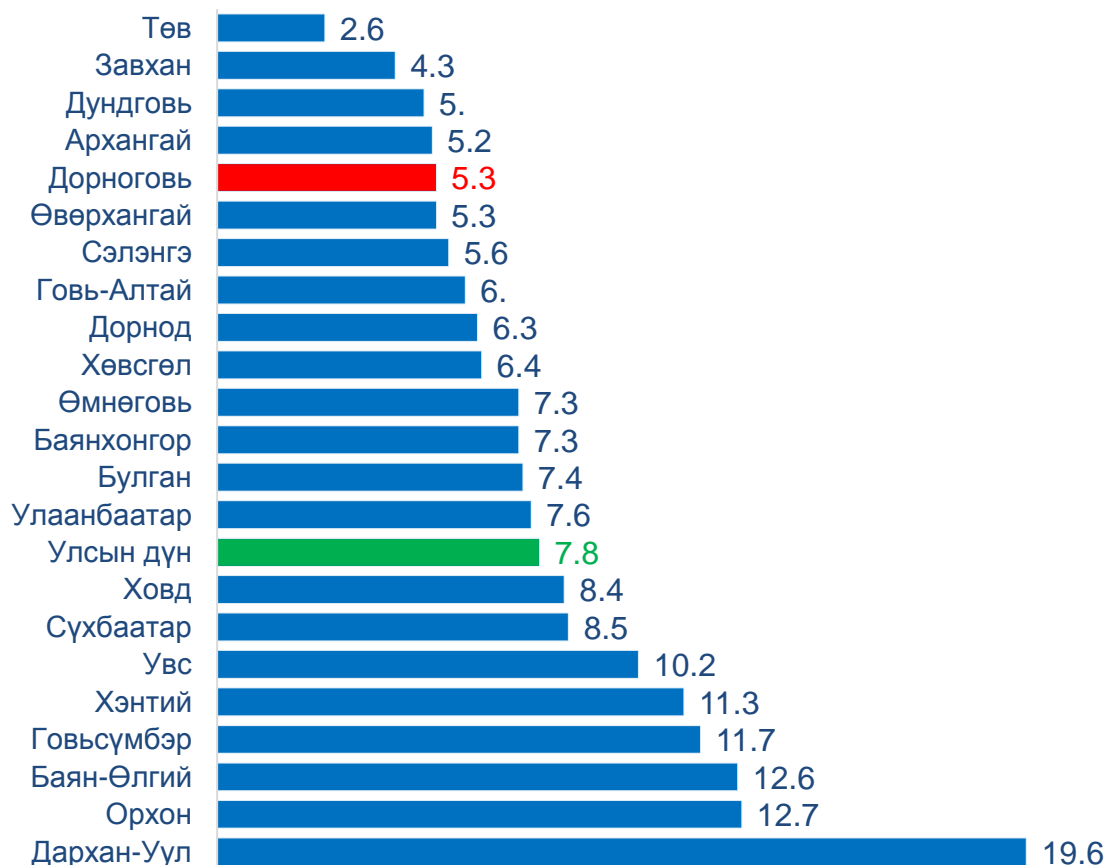


Нийт ажиллагчид 29679 байгаагаас 15709 буюу (52.9%) нь эрэгтэйчүүд, 13970 (47.1%) нь эмэгтэйчүүд байна. Мөн төвийн бүсийн ажиллагчдын 13.7 хувийг эзэлж байгаа бол улсын хэмжээний ажиллагчдын 2.4 хувийг тус тус эзэлж байна.

### 3.2 АЖИЛГҮЙДЛИЙН ТҮВШИН, аймаг, бүс, улс 2018

Улсын хэмжээнд явагдаж байгаа “Ажиллах хүч” түүвэр судалгааны үр дүнгээр тооцсон аймгийн ажилгүйдлийн түвшин 5.3 байгаа нь улсын дунджаас 2.5 пунктээр доогуур байна.

Зураг 1. АЖИЛГҮЙДЛИЙН ТҮВШИН, аймаг, бүс, улс 2018

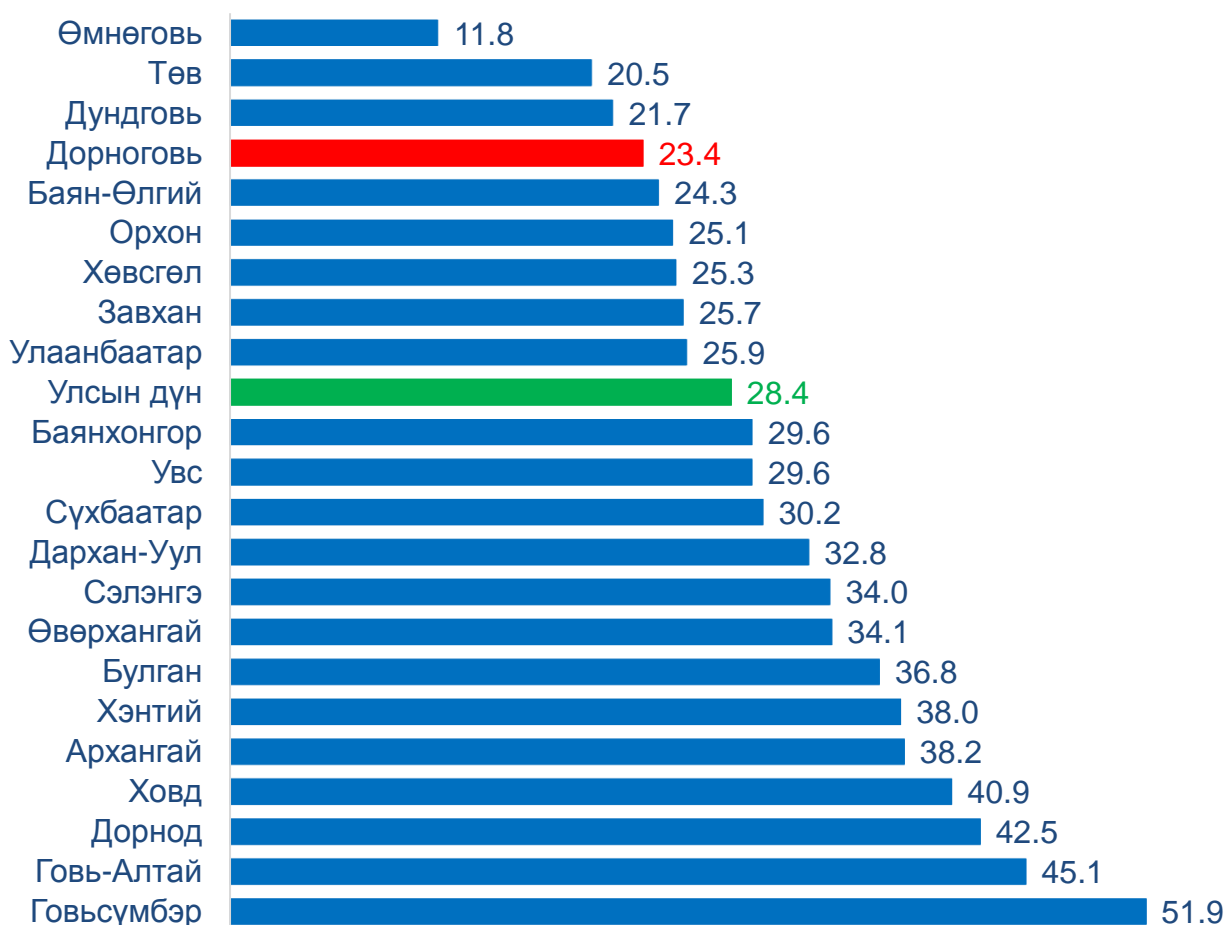


Ажилгүйдлийн түвшин улсын хэмжээнд 7.8 хувь байгаа бөгөөд Дархан-уул, Орхон, Баян-Өлгий аймаг улсын дунджаас 4.8-11.8 пунктээр дээгүүр Төв, Завхан, Дунговь аймаг 5.2-2.8 пунктээр доогуур байна. Аймгийн ажилгүйдлийн түвшинг хүйсээр авч үзвэл, эрэгтэйчүүдийн ажилгүйдлийн түвшин 5.8 хувь, эмэгтэйчүүдийнх 4.7 хувьтай байгаа нь улсын дунджаас эрэгтэйчүүдийн ажилгүйдлийн түвшин 0,5 пунктээр доогуур байна. Харин улсын хэмжээнд эрэгтэйчүүдийн ажилгүйдлийн түвшин 8.3 хувь, эмэгтэйчүүдийнх 7.1 хувь байгаа нь эрэгтэйчүүдийн ажилгүйдлийн түвшин улсын дунджаас 0.5 пунктээр дээгүүр байгаа нь улсын хэмжээнд эрэгтэйчүүдийн ажилгүйдлийн түвшин өндөр байна.

#### 4. ЯДУУРЛЫН ҮНДСЭН ҮЗҮҮЛЭЛТ, 2018 он

Дорноговь аймгийн ядуурал 2018 онд 23.4 хувь болж өмнөх оноос 0.2 хувиар өссөн байна.

Ядуурлын түвшин улсын дунджаас 5.0 пунктээр доогуур байгаа бол бусад аймаг орон нутагтай харьцуулахад харьцангуй ядуурлын хувь хамгийн бага 5 аймгийн нэг байна. Өмнөговь аймгийн ядуурал нь улсын дунджаас 16.6 пунктээр доогуур буюу 11.8 хувь, харин Говьсүмбэр аймагт ядуурал хамгийн өндөр буюу хамралтын хүрээ нь 51.9 хувь, улсын дунджаас 23.5 пунктээр илүү байна.



Улсын хэмжээнд ядууралд хамгийн их өртсөн аймгууд Говьсүмбэр, Говь Алтай, Дорнод аймаг бөгөөд улсын дунджаас 14.1-23.5 пунктээр их байна.

## **АШИГЛАСАН МАТЕРИАЛ:**

- [WWW.1212.mn](http://WWW.1212.mn)
- Хүн ам, өрхийн мэдээллийн сан /ХАӨМС/
- Ажиллах хүчний судалгааны тайлан 2018

Цахим хаяг: [www.nso.mn](http://www.nso.mn)

[www.1212.mn](http://www.1212.mn)

E-mail: [Dornogovi@nso.mn](mailto:Dornogovi@nso.mn)

Утас: 70522749