



ДОРНОГОВЬ АЙМГИЙН СТАТИСТИКИЙН ХЭЛТЭС

ᠳᠣᠷᠨᠣᠭᠣᠪᠢ ᠠᠶᠢᠮᠭᠢᠨ
ᠨᠢᠶᠢᠭᠢᠮ, ᠡᠳᠢᠶᠢᠨ ᠵᠠᠰᠭᠢᠨ
ᠲᠠᠨᠢᠯᠴᠠᠭᠤᠯᠠ

ДОРНОГОВЬ АЙМГИЙН НИЙГЭМ, ЭДИЙН ЗАСГИЙН ТАНИЛЦУУЛГА

2019/08



pdfMachine

Is a pdf writer that produces quality PDF files with ease!

Produce quality PDF files in seconds and preserve the integrity of your original documents. Compatible across nearly all Windows platforms, if you can print from a windows application you can use pdfMachine.

Get yours now!

ᠮᠠᠮᠠᠮᠠ 1212.MN

ГАРЧИГ

Товч танилцуулга.....	1-14
Нийгэм, эдийн засгийн үндсэн үзүүлэлтүүд.....	15
Нэг. Эрүүл мэнд.....	16-17
Хоёр. Хөдөлмөр эрхлэлт	18-20
Гурав. Нийгмийн даатгал, халамж.....	21-24
Дөрөв. Гэмт хэрэг.....	25-26
Тав. Мөнгө,зээл	27
Зургаа. Төсөв, санхүү	28-29
Долоо. Үнэ.....	30-33
Найм. Хөдөө аж ахуй	34-36
Ес. Аж үйлдвэр.....	37-41
Арав. Байгаль орчин	42

pdfMachine

Is a pdf writer that produces quality PDF files with ease!

Produce quality PDF files in seconds and preserve the integrity of your original documents. Compatible across nearly all Windows platforms, if you can print from a windows application you can use pdfMachine.

Get yours now!

ДОРНОГОВЬ АЙМГИЙН НИЙГЭМ, ЭДИЙН ЗАСГИЙН БАЙДАЛ

(2019 оны 08 дугаар сарын байдлаар)

Нэг. Нийгмийн үзүүлэлт

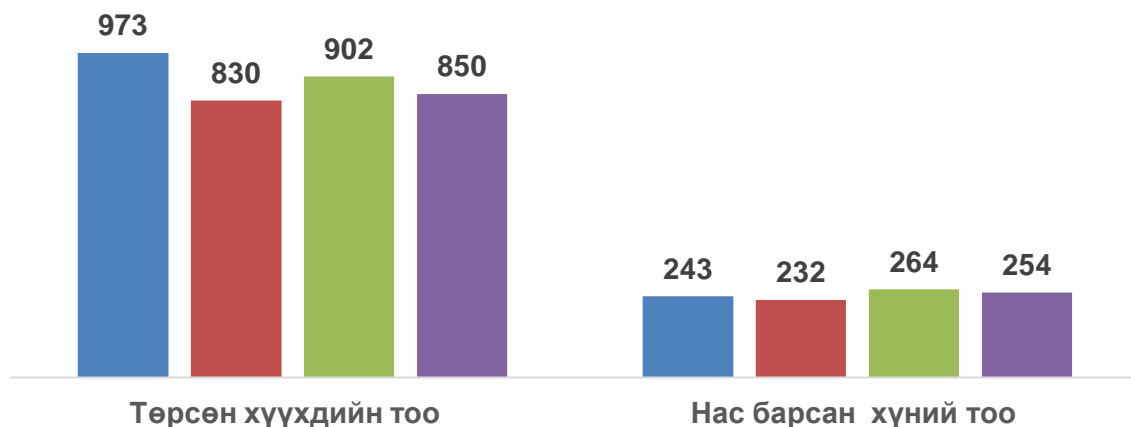


1.1 Хүн ам

Дорноговь аймгийн хэмжээнд 2019 оны 08 сард 847 эх амаржиж, 850 хүүхэд шинээр мэндэлж, 254 хүн нас барсан байна. Амаржсан эхийн тоо өмнөх оны мөн үеэс 52(5.8%)-оор, төрсөн хүүхдийн тоо өмнөх оны мөн үеэс 52(5.8%)-оор, нас барсан хүний тоо өмнөх оны мөн үеэс 10(3.8%)-аар тус тус буурчээ.

Хүн амын цэвэр өсөлт 596 болж 2018 оны мөн үеийнхээс 42(6.6%)-оор буурсан байна. 1000 хүнд ногдох төрөлт 12.3, нас баралт 3.7 байгаа нь өмнөх оны мөн үетэй харьцуулахад төрөлт 1.0 пунктээр, нас баралт 0.2 тус тус буурсан байна.

Зураг. Төрсөн хүүхэд, нас барсан хүний тоо. 2016-2019 оны 08 сард



Он гарсаар эхийн эндэгдэл гараагүй бөгөөд нялхсын эндэгдэл 4 байна.



1.2 Эрүүл мэнд

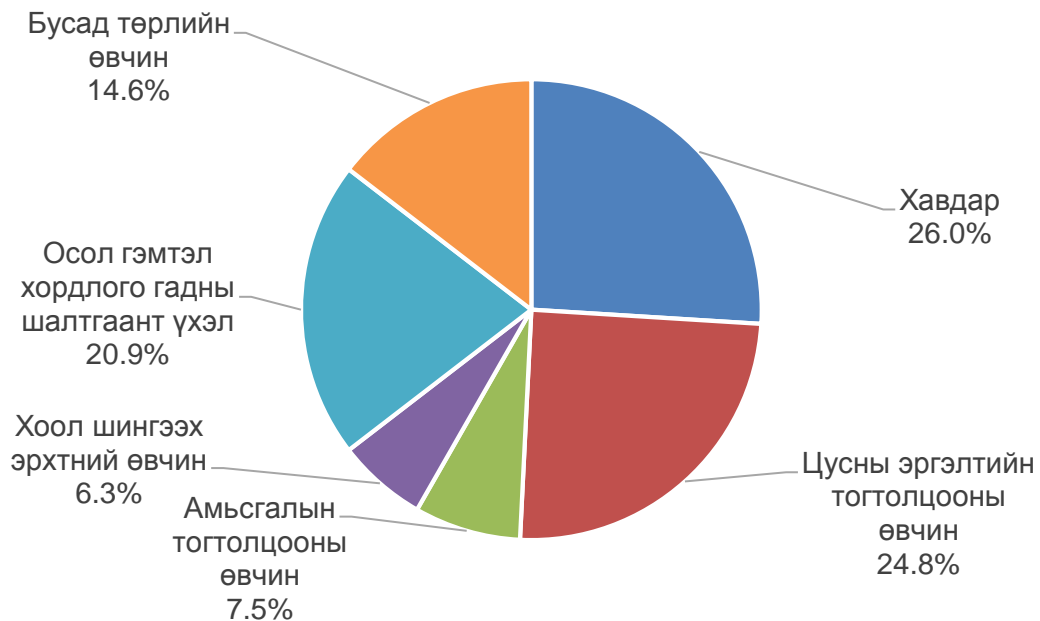
2019 оны 08 сарын байдлаар 261.6 мянган хүнд амбулаторийн үзлэг хийсэн нь өмнөх оны мөн үеэс 12.0 хувиар өсч, 7.3 мянган хүн урьдчилан сэргийлэх тарилгад хамрагдсан нь өмнөх оны мөн үеэс 2.7 хувиар, 11.3 мянган хүн эмнэлэгт хэвтэж эмчлүүлсэн нь өмнөх оны мөн үеэс 0.9 хувиар тус тус буурсан байна.

2019 оны 08 сард 1250 эх жирэмсний хяналтанд орсны 88.2 хувь буюу 1102 эх жирэмсний эхний 3-н сард хяналтанд хамрагджээ. Жирэмсний хяналтанд хугацаандаа орсон эхийн эзлэх хувь өмнөх оны мөн үеэс 0.2 пунктээр өссөн байна.

Түргэн тусламжийн дуудлага 11.7 мянган удаа гарсны 1.9 мянга буюу 16.2 хувь нь алсын дуудлага байв. Өмнөх оны мөн үетэй харьцуулбал нийт түргэн тусламжийн дуудлага өмнөх оны мөн үеэс 0.8 хувиар, алсын дуудлага өмнөх оны мөн үеэс 5.0 хувиар буурсан байна.

Он гарсаар ослын улмаас 2149 хүн бэртэж, 53 иргэний амь нас энджээ. Өмнөх оны мөн үетэй харьцуулбал бэртэж гэмтсэн хүний тоо 28(1.3%)-аар буурч, нас барсан хүний тоо 15(22.1%)-өөр тус тус буурчээ.

Зураг. Нас баралт, өвчний шалтгаанаар, хувь. 2019 оны 08 сард



Нас баралтыг өвчний шалтгаанаар авч үзэхэд хавдар 26.0 хувь, цусны эргэлтийн тогтолцооны өвчин 24.8 хувь, осол гэмтэл, хордлого гадны шалтгаант үхэл 20.9 хувь, бусад төрлийн өвчин 14.6 хувь, амьсгалын тогтолцооны өвчин 7.5 хувь, хоол шингээх эрхтний өвчин 6.3 хувийг тус тус эзэлж байна.

Халдварт өвчний 692 тохиолдол бүртгэгдсэн нь өмнөх оны мөн үеэс 208-аар буюу 43.0 хувиар өсчээ. Халдварт өвчний тохиолдол өсөхөд трихоминиаз 91.8 хувь, бусад төрлийн өвчин 73.4 хувь, тэмбүү 68.0 хувь, заг хүйтэн 46.9 хувиар тус тус өссөн нь голлон нөлөөлжээ.



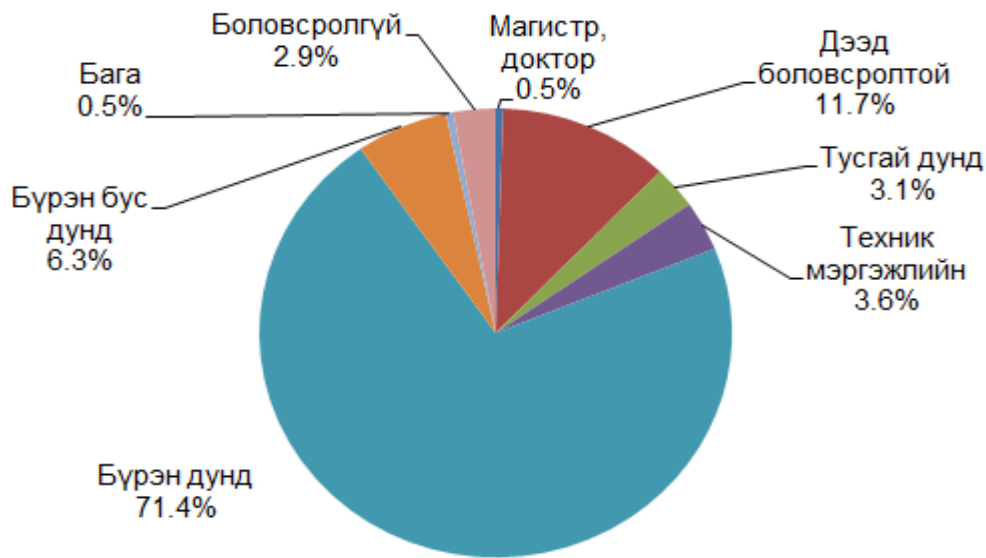
1.4 Бүртгэлтэй ажилгүй иргэн

Хөдөлмөрийн хэлтэст ажил хайж бүртгүүлсэн иргэд 2019 оны 08 сарын эцэст 588 болсны 585(99.5%) нь бүртгэлтэй ажилгүй иргэд, 3(0.5%) нь ажилтай боловч өөр ажил хайж байгаа иргэд байна.

Нийт бүртгэлтэй ажилгүй иргэд нь өмнөх оны мөн үеийнхээс 146(19.9%) хүнээр, өмнөх сараас 33(5.3%) хүнээр тус тус буурчээ.

Бүртгэлтэй ажилгүй иргэдийн боловсролын түвшинг харахад 420(71.4%) нь бүрэн дунд, 69(11.7%) нь дээд, 37(6.3%) нь бүрэн бус дунд, 21(3.6%) нь техник болон мэргэжлийн, 18(3.1%) нь тусгай дунд, 17(2.9%) нь боловсролгүй, 3(0.5%) нь магистр, 3(0.5%) нь бага боловсролтой иргэд эзэлж байна.

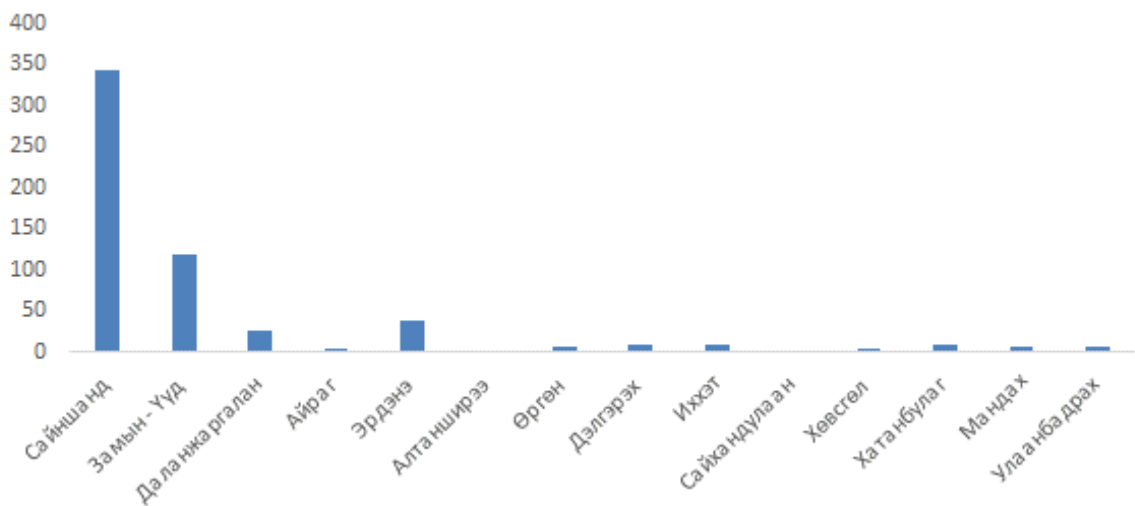
Зураг. Ажилгүй иргэдийн тоо, боловсролоор, хувиар, 2019 оны 08 сарын эцэст



Хөдөлмөрийн хэлтэст 2019 оны 08 сарын эцэст 29 иргэн шинэ ажлын байранд орж, бүртгэлтэй байсан 314 иргэн ажилд зуучлагдан орж, 48 иргэн ажил идэвхтэй хайхгүй байгаа шалтгаанаар бүртгэлээс хасагдсан байна.

Хөдөлмөрийн хэлтэст ирсэн 313 ажлын байрны 111(35.5%) нь энгийн ажил, 38(12.1%) нь суурин төхөөрөмж, машин механизмын операторч, угсрагч, 37 (11.8%) нь мэргэжилтэн, 48(15.3%) нь техникч болон туслах / дэд мэргэжилтэн, 13(4.2%) нь худалдаа, үйлчилгээний ажилтан, 20(6.4%) нь контор үйлчилгээний ажилтан, 21(6.7%) нь үйлдвэрлэл, барилга, гар урлал, холбогдох ажил, 25(8.0%) бусад салбарын ажлын байрны захиалга байна.

Зураг. Бүртгэлгүй ажилгүй иргэд сумаар



1.5 Нийгмийн даатгал, халамж

Нийгмийн даатгалын хэлтсийн мэдээллээр нийгмийн даатгалын сангийн

pdfMachine

Is a pdf writer that produces quality PDF files with ease!

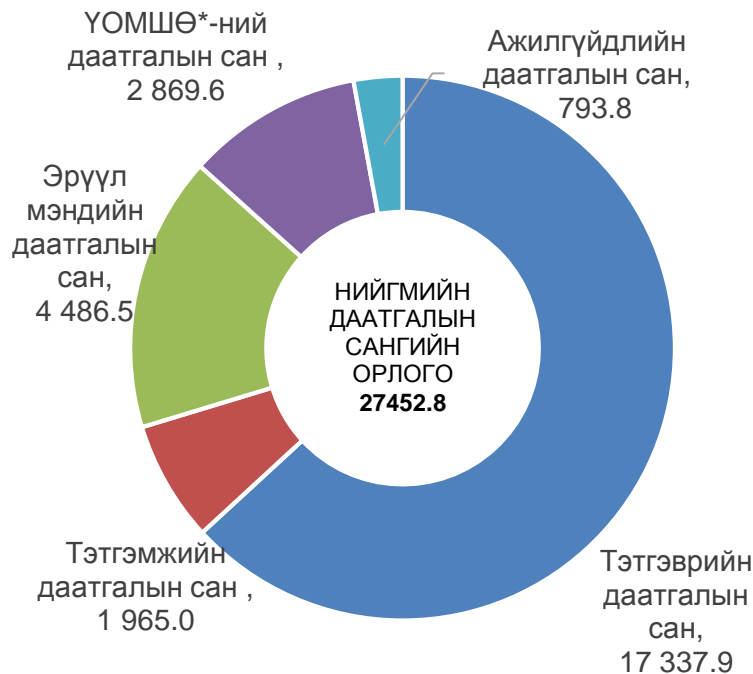
Produce quality PDF files in seconds and preserve the integrity of your original documents. Compatible across nearly all Windows platforms, if you can print from a windows application you can use pdfMachine.

Get yours now!



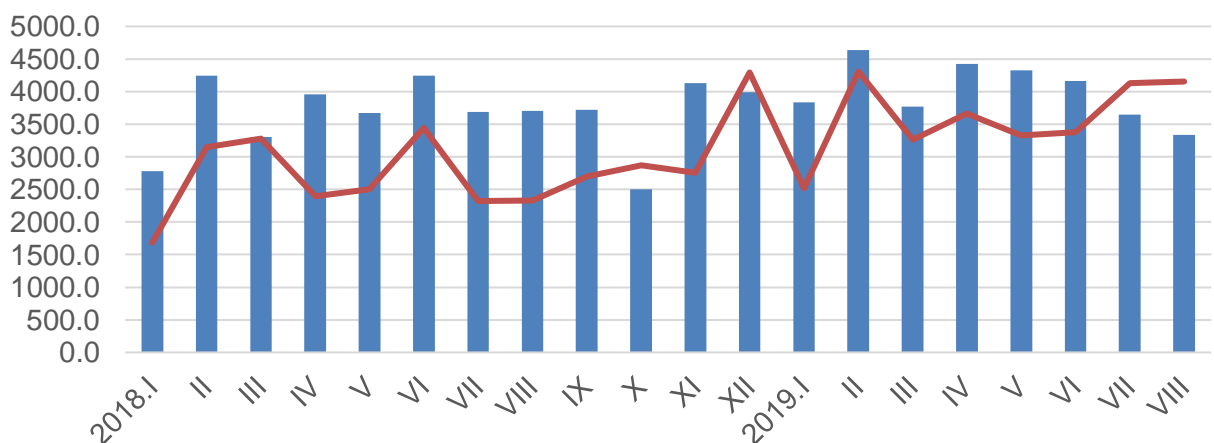
(30.1%) сая төгрөгөөр өссөн байна. Нийгмийн даатгалын сангийн орлого 2019 оны 8 сард өмнөх оны мөн үеэс 6352.6 сая төгрөгөөр нэмэгдэхэд тэтгэврийн даатгал 4062.2 (30.6%) сая төгрөг, эрүүл мэндийн даатгал 974.4 (27.7%), ҮОМШӨ-ний даатгал 670.9 (30.5%) сая төгрөг, тэтгэмжийн даатгал 460.4 (30.6%) сая төгрөг, ажилгүйдлийн даатгал 184.7 (30.3%) сая төгрөгөөр өссөн байна.

Зураг. Нийгмийн даатгалын сангийн орлого сангийн төрлөөр /сая.төг/ 2019 оны 08 сард



Нийгмийн даатгалын сангийн зарлага 33449.2 сая.төг болж өмнөх оны мөн үеэс 4032.4 (13.7%) сая.төгрөгөөр өссөн байна. Зарлагыг бүтцээр нь авч үзвэл тэтгэврийн даатгалын сангаас 24789.7 (74.1%) сая.төг, эрүүл мэндийн даатгалын сангаас 4017.8 (12.0%) сая.төг, ҮОМШӨ-ний даатгалын сангаас 2014.1 (6.0%) сая.төг, тэтгэмжийн даатгалын сангаас 1930.0 (5.8%) сая.төг, ажилгүйдлийн даатгалын сангаас 697.6 (2.1%) сая төгрөгийг зарцуулжээ.

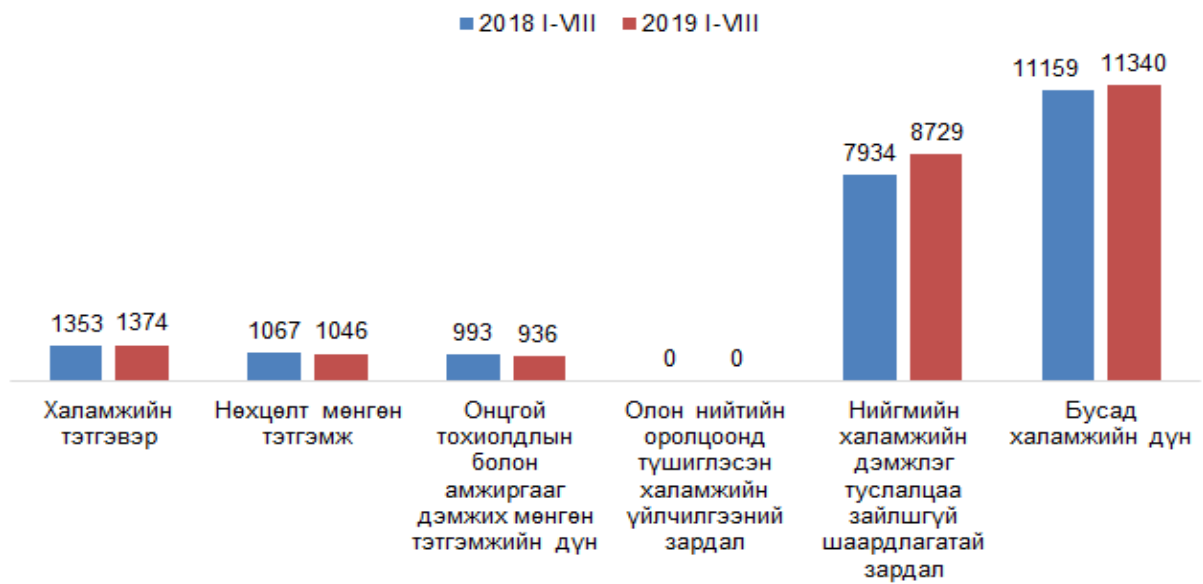
Зураг. Нийгмийн даатгалын сангийн орлого, зарлага, сая төг



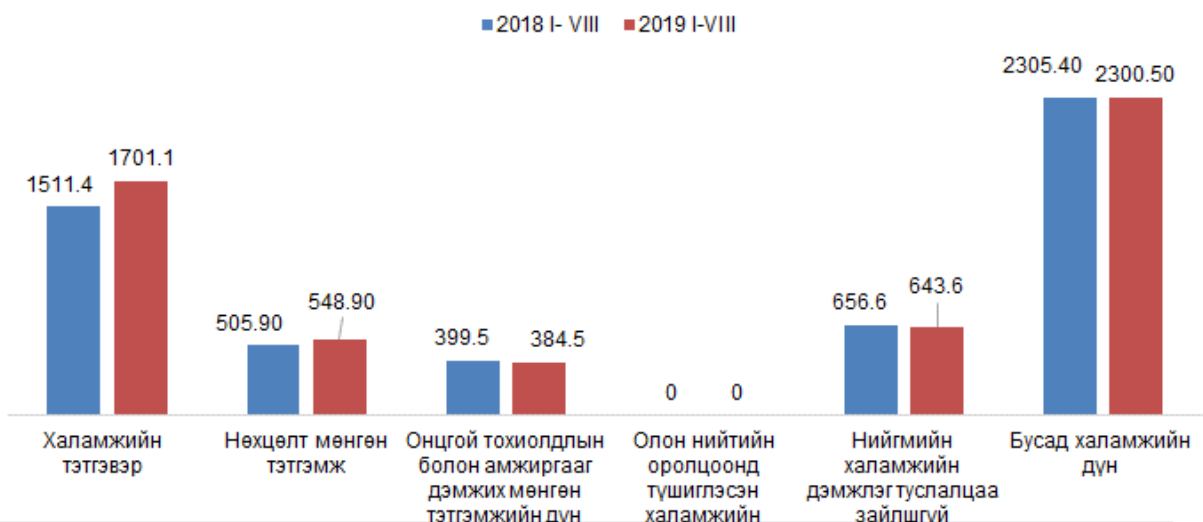
Хөдөлмөр, халамж үйлчилгээний газрын мэдээллээр нийгмийн халамжийн сангаас 2019 оны 08 сард нийгмийн халамжийн сангаас 23425 иргэнд 5578.6 сая төгрөгийн халамжийн тэтгэвэр, тэтгэмж олгожээ. Өмнөх онтой харьцуулахад халамж авсан иргэд 919(4.1%)-аар, олгосон тэтгэвэр тэтгэмж 199.8(3.7%) сая төгрөгөөр тус тус нэмэгдсэн байна.

Нийгмийн халамжийн тэтгэвэрт 2019 оны 08 сард 1374 хүн хамрагдсан нь өмнөх оноос 21(1.6%)-ээр, олгосон тэтгэвэрийн хэмжээ 189.7(12.6%) сая төгрөгөөр тус тус нэмэгджээ. Нийгмийн нөхцөлт мөнгөн тусламжийг 1046 иргэнд 548.9 сая төгрөг, онцгой тохиолдлын болон амжиргааг дэмжих мөнгөн тэтгэмжийг 936 иргэнд 384.5 сая төгрөг тус тус олгож, нийгмийн халамжийн дэмжлэг тусалцаа зайлшгүй шаардлагатай НХТХууль 3.1.2, 18.2-т заасан өрх, иргэнийг нийгэмшүүлэх, хамт олны бүлэг бүрдүүлэх, орлогын эх үүсвэртэй болгох төсөл хэрэгжүүлэх, амьдрах ухаанд сургахад 8729 иргэнийг хамруулж, 643.6 сая төгрөгийг зарцуулсан байна. Бусад төрлийн халамжийн үйлчилгээнд 11340 иргэн хамрагдаж, 2300.5 сая төгрөгийг олгожээ.

Зураг. Хүний тоо



Зураг. Олгосон тэтгэвэр, тэтгэмж /сая. төг/



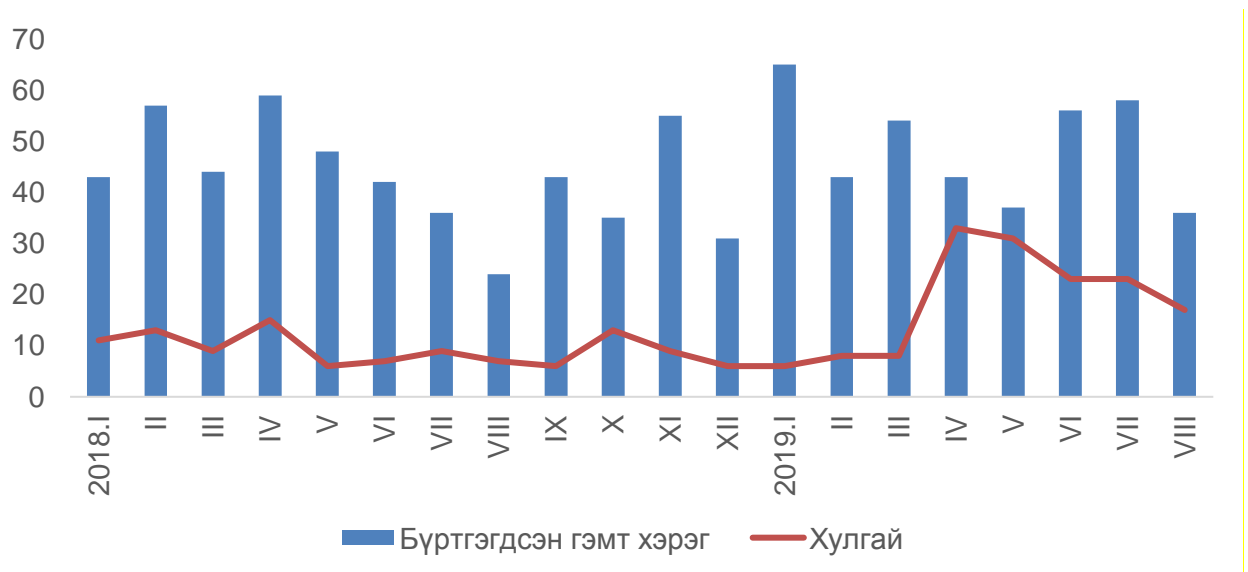


1.6 Гэмт хэрэг

Аймгийн Цагдаагийн газраас ирүүлсэн мэдээгээр 2019 оны 08 дугаар сарын байдлаар 392 хэрэг бүртгэгдэж, гэмт хэргийн улмаас 152 хүн гэмтэж, 19 хүн нас барсан байна. Бүртгэгдсэн гэмт хэргийн тоо өмнөх оны мөн үеэс 39(11.0%)-өөр, гэмтсэн хүний тоо 71(87.7%) -ээр, нас барсан хүний тоо 4(26.7%)-өөр нэмэгдсэн байна.

Бүртгэгдсэн гэмт хэргийг төрлөөр нь өмнөх оны мөн үетэй харьцуулбал улсын хилээр хууль бусаар эд зүйлс нэвтрүүлсэн гэмт хэрэг 39(11.0%)-өөр, хүрээлэн байгаа орчны эсрэг гэмт хэрэг, хүний бэлгийн эрх чөлөө, халдашгүй байдлын эсрэг гэмт хэргүүд 2.2 дахин өсч, нийтийн албаны ашиг сонирхлын эсрэг гэмт хэрэг 7(58.3%)-оор, олон нийтийн аюулгүй байдал, ашиг сонирхлын эсрэг гэмт хэрэг 5(62.5%)-аар, үндэсний аюулгүй байдлын эсрэг гэмт хэрэг 14(87.5%)өөр тус тус буурчээ.

Зураг. Бүртгэгдсэн гэмт хэргийн тоо, сараар

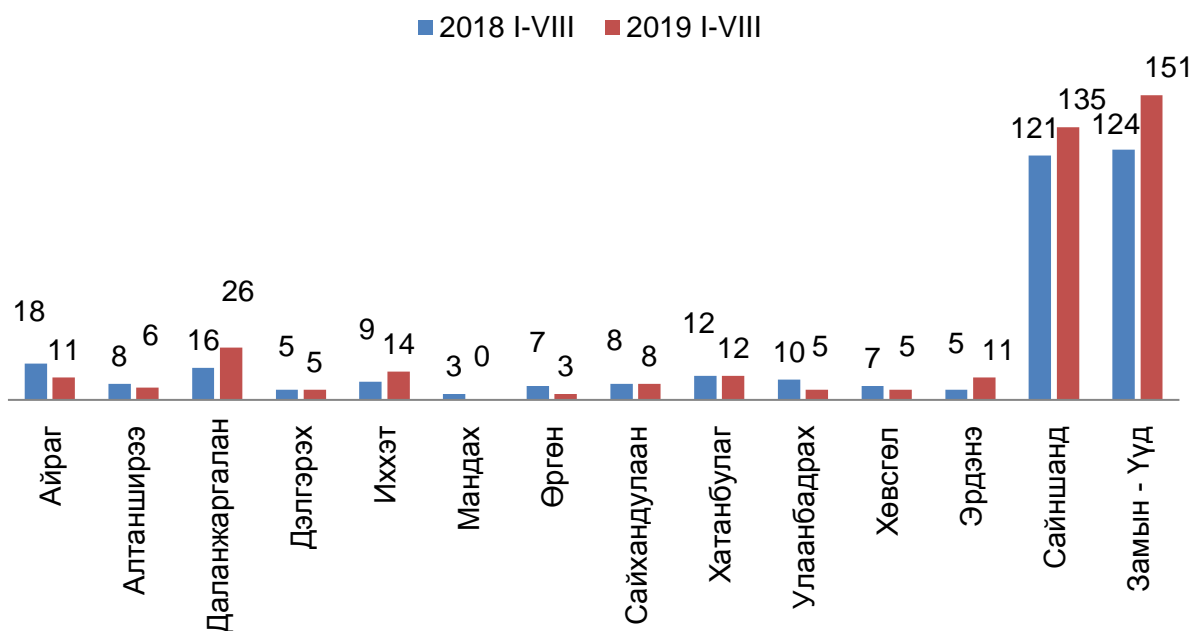


Нийт бүртгэгдсэн гэмт хэргийн 38.0 хувийг өмчлөх эрхийн эсрэг гэмт хэрэг, 30.9 хувийг хүний эрүүл мэндэд хохирол учруулсан гэмт хэрэг, 8.4 хувийг хөдөлгөөний аюулгүй байдал, тээврийн хэрэгслийн ашиглалтын журмын эсрэг гэмт хэрэг, 5.6 хувийг хүний бэлгийн эрх чөлөө, халдашгүй байдлын эсрэг гэмт хэрэг, 5.6 хувийг улсын хилээр хууль бусаар эд зүйлс нэвтрүүлсэн гэмт хэрэг, 2.8 хувийг хүрээлэн байгаа орчны эсрэг гэмт хэрэг, 8.7 хувийг бусад төрлийн гэмт хэргүүд эзэлж байна. Согтуугаар үйлдсэн гэмт хэрэг 99 бүртгэгдсэн нь өмнөх оны мөн үетэй харьцуулахад 58(2.4 дахин)-иар нэмэгдсэн байна.

Гэмт хэргийн тоо өмнөх оны мөн үеэс Даланжаргалан, Иххэт, Эрдэнэ, Сайншанд, Замын-Үүд сумдад нэмэгдэж, Дэлгэрэх, Сайхандулаан, Хатанбулаг сумдад өмнө онтой адил, бусад сумдад гэмт хэргийн тоо буурсан байна.



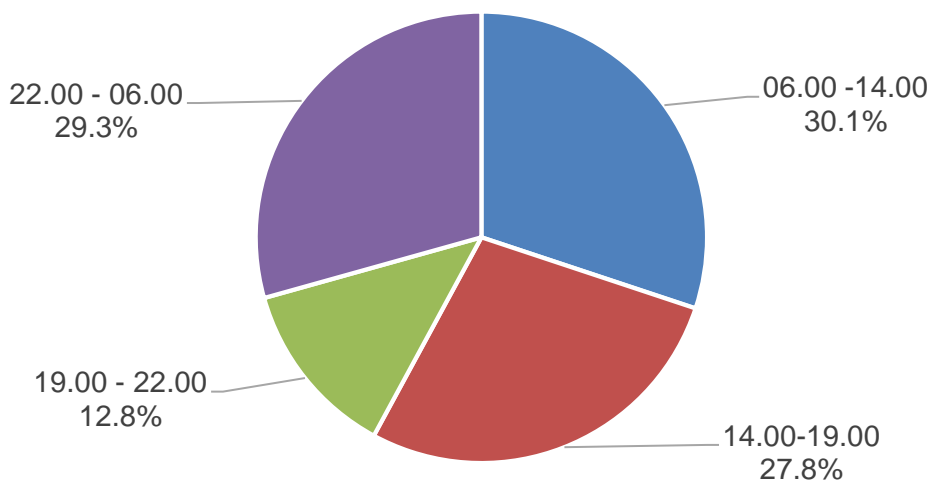
Зураг. Бүртгэгдсэн гэмт хэргийн тоо, сумаар



Гэмт хэргийн улмаас иргэд, байгууллага, аж ахуйн нэгжид 2848.4 сая төгрөгийн хохирол учирсан нь өмнөх оны мөн үетэй харьцуулахад 2206.9 (3.4 дахин) сая төгрөгөөр нэмэгдсэн байна. Учирсан хохирлын 708.6 (24.9%) сая төгрөг эргэн төлөгдсөн байна.

Нийт гэмт хэргийн 127(32.4%) нь гэр орон сууцандаа, 99 (25.3%) нь согтуугаар, 42(10.7%) нь гудамж олон нийтийн газарт, 31(7.9%) бүлэглэн, 58(14.8%) хувийг эмэгтэй хүн, хүүхэд оролцон, 115 (29.3%) нь шөнийн цагаар /22-06 цаг/ үйлдсэн байна. Тайлант хугацаанд нийт 1042 хүн саатуулагдаж, 177 хүн баривчлагджээ.

Зураг. Бүртгэгдсэн гэмт хэргийн бүтэц, хэрэг үйлдэгдсэн цагаар 2019 оны 0 сард



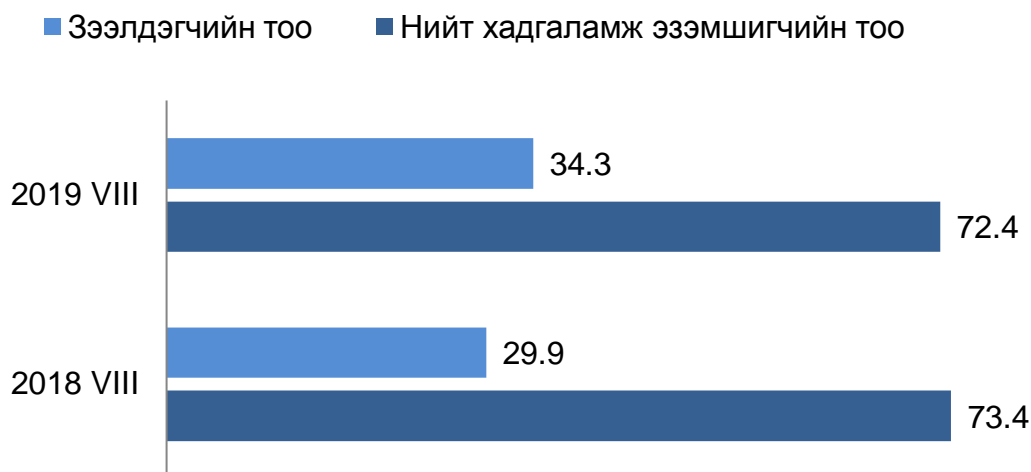
Хоёр. Макро эдийн засгийн статистикийн үзүүлэлт



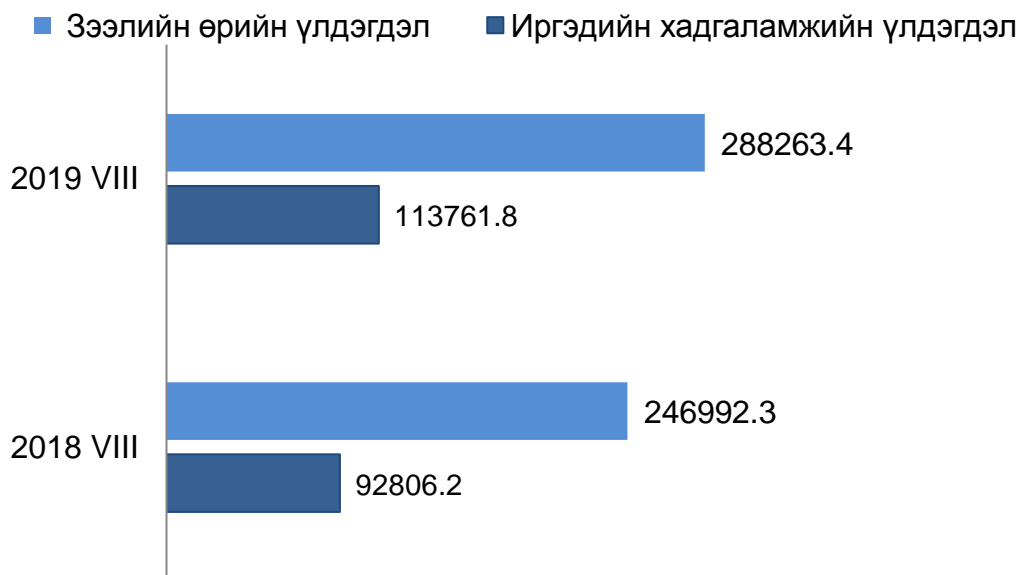
2.1 Мөнгө, банк

Монгол банкны мэдээгээр арилжааны банкуудын зээлдэгчийн тоо 34.3 мянга болж өмнөх оноос 4.4(14.7%) мянган хүнээр нэмэгдэж, нийт хадгаламж эзэмшигчийн тоо 72.4 мянга болж өмнөх оны мөн үеээс 1.4 хувиар буурсан байна.

Зураг. Хадгаламж эзэмшигч, зээлдэгчийн тоо, 2018-2019 он, мян.хүн



Зураг. Хадгаламжийн үлдэгдэл, зээлийн өрийн үлдэгдэл, 2018-2019 он, сая.төг



Иргэдийн мөнгөн хадгаламж 113.7 тэрбум төгрөг болж нэг хадгаламж эзэмшигчид дунджаар 1571.3 мянган төгрөг, аймгийн нэг хүнд дунджаар 1635.0 мянган төгрөгийн хадгаламж ногдож байна. Хадгаламжийн үлдэгдэлийг өмнөх оны мөн үетэй харьцуулахад 20.9 (22.6%) тэрбум төгрөгөөр өссөн байна.

Хугацаа хэтэрсэн зээлийн өрийн үлдэгдэл 2019 оны 08 дугаар сарын эцэст 5.2 тэр бум төгрөг болж, өмнөх сараас 0.8 (1.2%) тэр бум төгрөгөөр өсч, өмнөх оны мөн үеэс 41.2 (16.7%) тэр бум төгрөгөөр өсчээ. Хугацаа хэтэрсэн зээлийн өрийн үлдэгдэл нийт зээлийн өрийн үлдэгллийн 1.8 хувийг эзэлж, өмнөх сараас 0.3 пунктээр өмнөх оны мөн үеэс 0.4

pdfMachine

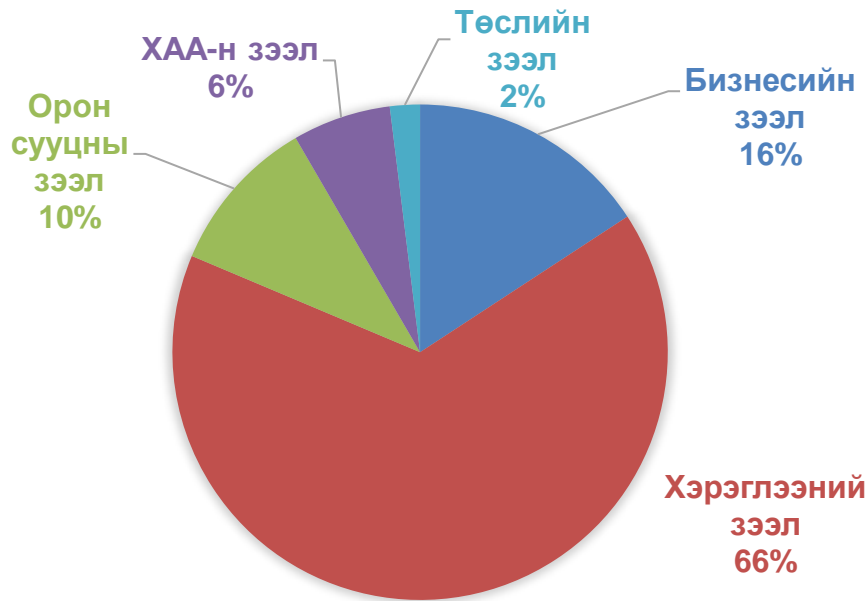
Is a pdf writer that produces quality PDF files with ease!

Produce quality PDF files in seconds and preserve the integrity of your original documents. Compatible across nearly all Windows platforms, if you can print from a windows application you can use pdfMachine.

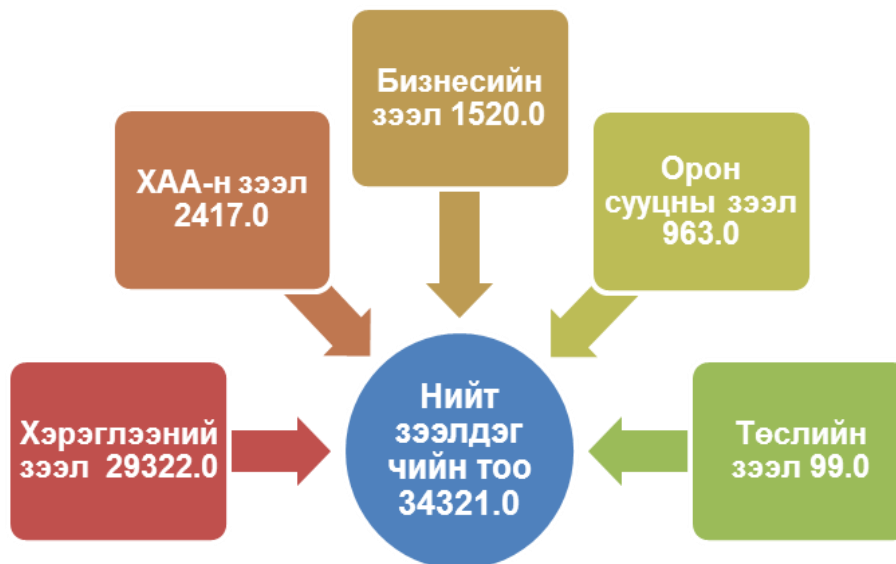
Get yours now!

Чанаргүй зээл 08 дугаар сарын эцэст 7162.0 сая төгрөг болж өмнөх сараас 131.3(2.5%) сая төгрөгөөр өсч, өмнөх оны мөн үеэс 1128.8 (13.6%) сая төгрөгөөр буурсан байна. Чанаргүй зээл нийт зээлийн өрийн үлдэгдлийн 2.5 хувийг эзэлж, өмнөх оны мөн үеэс 0.9 пунктээр буурсан байна.

Зураг. Зээл төрлөөр, дүнд эзлэх хувиар, 2019.08 сард



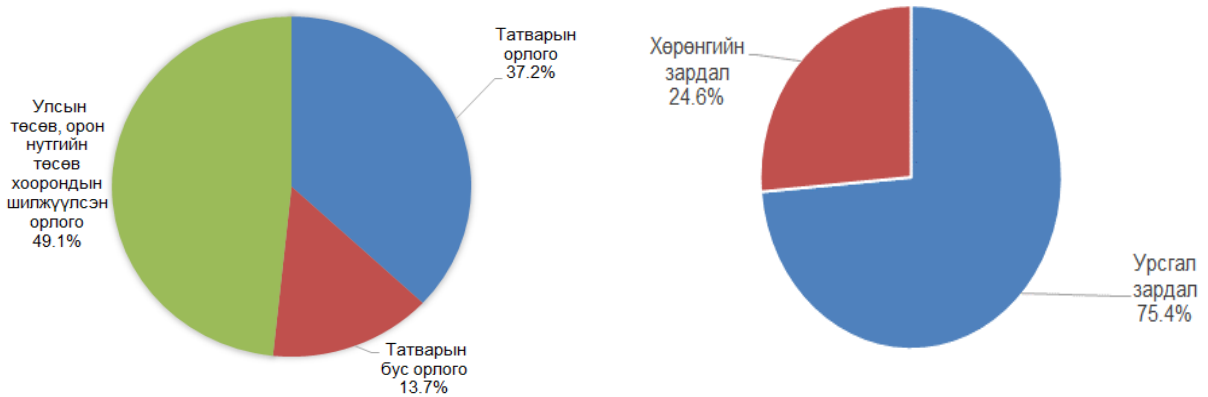
Зураг. Зээлдэгчийн тоо, зээлийн төрлөөр, 2019.08 сард



2.2 Төсөв, санхүү

2019 оны 08 сарын байдлаар орон нутгийн төсөвт 49482.7 сая төгрөгийн орлого төвлөрүүлжээ. Төсвийн орлогын төлөвлөгөөний биелэлт 102.3 хувь байна. Аймгийн орон нутгийн төсвийн орлогын 37.0 хувийг татварын, 14.7 хувийг татварын бус орлого, 48.3 хувийг улсын төсөв орон нутгийн төсөв хоорондын шилжүүлсэн орлого бүрдүүлсэн байна.

Зураг. Орон нутгийн төсвийн орлого, зарлагын бүтэц, хувиар, 2019 оны 08-р сард



Улсын нэгдсэн төсөвт ААНБ-ын орлогын албан татвар, дотоодын бараа, үйлчилгээний татвар, ашигт малтмал нөөц ашигласны төлбөр, агаарын бохирдлын төлбөр нийт 5230.7 сая төгрөгийг төвлөрүүлсэн байна. Улсын төсөвт төвлөрүүлсэн орлогын дүнг өмнөх оны мөн үеэс 1705.3 (48.4%) сая.төг-өөр, төлөвлөгөөнөөс 2179.7 (71.4%) сая.төг-өөр давуулан биелүүлсэн байна.



2.3 Үнэ

Хэрэглээний үнийн индекс гэдэг нь хэрэглэгчдийн худалдаж авсан бараа, үйлчилгээний нэр төрөл өөрчлөлтгүй тогтвортой байхад үнэ дунджаар хэрхэн өөрчлөгдөж буйг хэмждэг үзүүлэлт юм.

Хэрэглээний үнийн индекс 2019 оны 08 дугаар сарыг өмнөх сартай харьцуулахад 0.2 хувь, өмнөх оны мөн үеэс 6.3 хувиар тус тус өсчээ.

Ерөнхий индекс өмнөх сартай харьцуулахад 0.2 хувиар өсөхөд: хувцас бөс бараа, гутал 0.2 хувь, орон сууц, ус, цахилгаан, түлшний бүлэг 0.3 хувь, гэр ахуйн тавилгын бүлэг 0.4 хувь, эм тариа, эмнэлэгийн үйлчилгээний бүлэг 0.2 хувь, боловсролын үйлчилгээний бүлэг 9.9 хувь, бусад бараа үйлчилгээний үнэ 1.0 хувиар тус тус өссөн нь голлон нөлөөлсөн байна.

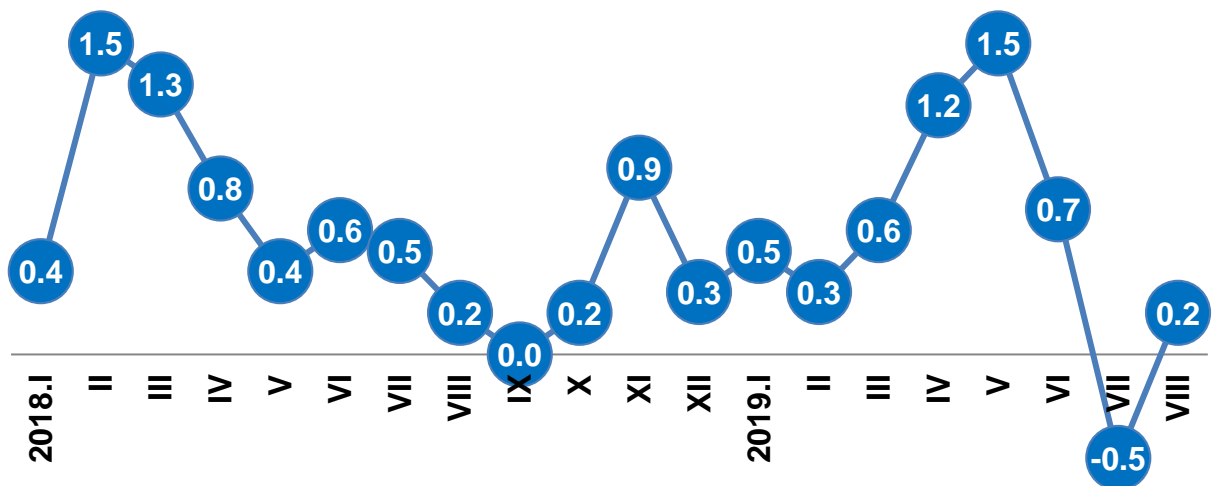
Ерөнхий индекс өмнөх оны мөн үетэй харьцуулахад 6.3 хувиар өсөхөд: хүнсний бараа, согтууруулах бус ундааны бүлэг 10.6 хувь, согтууруулах ундаа, тамхины бүлэг 5.0 хувь, хувцас бөс бараа, гуталын бүлэг 6.6 хувь, орон сууц, ус, цахилгаан, түлшний бүлэг 1.9 хувь, гэр ахуйн тавилгын бүлэг 3.7 хувь, эм тариа, эмнэлэгийн үйлчилгээний бүлэг 4.1 хувь, тээвэрийн бүлэг 2.9 хувь, амралт чөлөөт цаг соёлын барааны бүлэг 4.1 хувь, боловсролын үйлчилгээний бүлэг 9.9 хувь, зочид буудал, зоогийн газар, дотуур байрны үйлчилгээний бүлэг 9.2 хувь, бусад бараа үйлчилгээний үнэ 6.9 хувиар тус тус өссөн нь голлон нөлөөлсөн байна.



Зураг. Хэрэглээний үнийн индекс, 2019 оны 08 дугаар сарын өөрчлөлт, бүлгээр, хувиар (өмнөх сар=100)

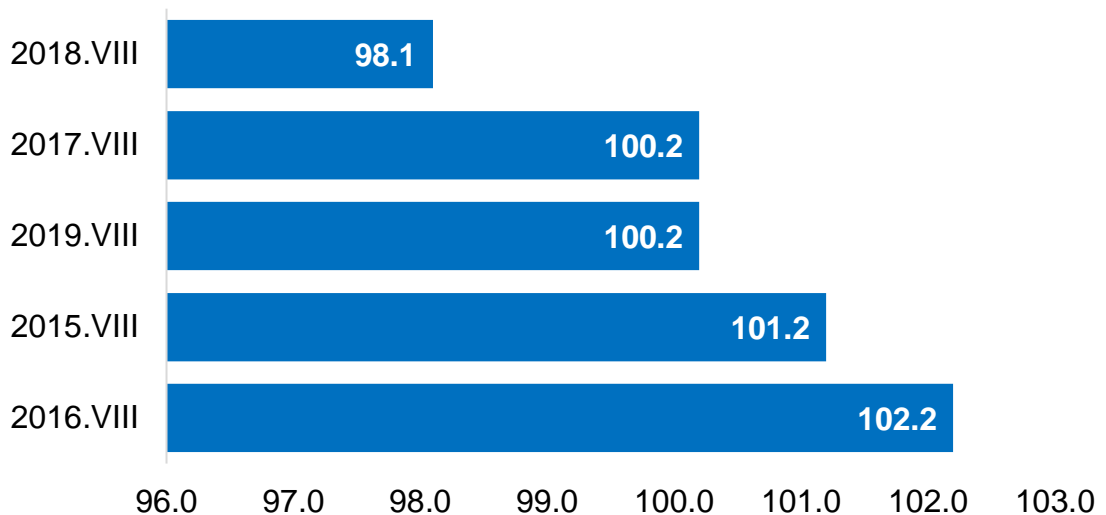


Зураг. Хэрэглээний үнийн индекс, 2018-2019 оны үнийн өөрчлөлт, сар бүрээр (өмнөх сар=100)





Зураг. Хэрэглээний үнийн индекс, 2015-2019 оны 08 дугаар сар (өмнөх оны 12-р сар=100)



Гурав. Эдийн засгийн статистикийн үзүүлэлт



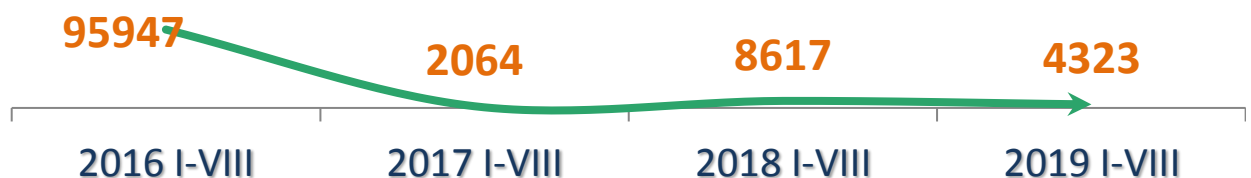
3.1 Хөдөө аж ахуй

Аймгийн хэмжээнд 2018 оны эцэст тоологдсон төллөх насны нийт 929.6 мянган хээлтэгч малын 678.1 мянга (73.0%) нь 2019 оны эхний 08 сард төллөсөн байна. Эм хонины 80.9 хувь, эм ямааны 71.8 хувь, ингэний 41.1 хувь, үнээний 45.8 хувь, гүүний 41.2 хувь нь төллөжээ.

Гарсан төлийн 99.7 хувь буюу 679.5 мянган төл бойжиж байна. Бойжуулсан төл өмнөх оны мөн үеэс 87.6 (14.8%) мянгаар нэмэгдсэн байна. Даланжаргалан суманд 72.2 мянга, Дэлгэрэх суманд 70.9 мянга, Айраг суманд 58.3 мянга, Өргөн суманд 53.6 мянга, Алтанширээ суманд 52.8 мянга, Иххэт суманд 52.0 мянга, Хатанбулаг суманд 50.9 мянган төл тус тус бойжсон нь нийт бойжсон төлийн 60.4 хувийг эзэлж байна.

Том малын зүй бус хорогдол 2019 оны эхний 08 сард аймгийн хэмжээнд 4323 болж, өмнөх оны мөн үеэс 4294 (49.8%) толгойгоор буурав. Нийт хорогдсон малын 58.3 хувийг ямаа, 34.9 хувийг хонь эзэлж байна.

Зураг. Том малын зүй бусын хорогдол, жил бүрийн 08-р сард





Хөдөө аж ахуйн бүтээгдэхүүний үнийн судалгаагаар Сайншанд суманд 08-р сард ноолуурын дундаж үнэ 70000 төгрөг болж өмнөх онтой адил байна.

Малын зах зээлийн дундаж үнийн мэдээгээр нас гүйцсэн ат Улаанбадрах суманд хамгийн их буюу 1500.0 мянган төгрөг, Иххэт суманд хамгийн бага буюу 800.0 мянган төгрөг, соёолон үрээ Өргөн суманд их буюу 1100.0 мянган төгрөг, Сайхандулаан суманд хамгийн бага буюу 700.0 мянган төгрөг, хязгаалан шар Өргөн суманд хамгийн их буюу 2000.0 мянган төгрөг, Иххэт, Сайхандулаан, Сайншанд, Хөвсгөл, Замын-Үүд сумдад хамгийн бага буюу 1000.0 мянган төгрөг байна. Нас гүйцсэн эр хонины дундаж үнэ Замын-үүд суманд хамгийн их буюу 200.0 мянган төгрөг, Мандах суманд хамгийн бага буюу 120.0 мянган төгрөг, нас гүйцсэн эр ямааны дундаж үнэ Эрдэнэ, Замын-Үүд суманд хамгийн их буюу 150.0 мянган төгрөг, Дэлгэрэх, Мандах, Өргөн сумдад хамгийн бага буюу 100.0 мянган төгрөг байна.



3.2 Аж үйлдвэр

Оны эхний 08 сарын байдлаар аж үйлдвэрийн салбарт 130982.6 сая төгрөгийн бүтээгдэхүүн үйлдвэрлэж, 217145.5 сая төгрөгийн бүтээгдэхүүнийг зах зээлд борлууллаа. Өмнөх оны мөн үетэй харьцуулахад нийт бүтээгдэхүүн үйлдвэрлэлт 2.4 хувиар буурч, борлуулалт 10.6 хувиар өссөн байна.

Аж үйлдвэрийн бүтээгдэхүүн үйлдвэрлэлийн 3.4 хувийг төрийн, 96.6 хувийг хувийн өмчийн аж ахуйн нэгжүүд үйлдвэрлэжээ.

Аж ахуйн нэгжийн хариуцлагын хэлбэрээр авч үзвэл улсын үйлдвэрийн газар 3.4 хувь, компани 96.3 хувь, өрхийн аж ахуй 0.3 хувийг тус тус эзэлж байна.

Статистикийн мэдээлэлд хамрагдсан гол нэр төрлийн бүтээгдэхүүн үйлдвэрлэлийг өмнөх оны мөн үетэй харьцуулахад дулаан 27.0 мян.ккалаар, ус түгээлт 700.8 мян.м3-аар, сувагжуулалт 527.3 мян.м3-аар, савласан цэвэр ус 178.9 мян.литрээр, талх 13.5 тонноор, нарийн боов 24.4 тонноор, бялуу 0.1 тонноор, хيام 7.9 тонноор, сүүн бүтээгдэхүүн 13.3 мян.литрээр, хэрчсэн гурил 6.9 мян.тн-оор, банш бууз 2.6 тонноор, бетон зуурмаг 5003.8 мян.м3-аар, шохой 11.0 тонноор, цемент 82.7 мян.тонноор, дээл 70 ширхгээр, жижиг оёдол 4303.9 мян.төгрөгөөр тус тус илүү үйлдвэрлэгджээ.

Дөрөв. Байгаль орчны статистикийн үзүүлэлт



4.1 Байгаль орчин

Цаг уур

08 дугаар сарын дундаж агаарын температур Дэлгэрэх, Айраг, Иххэт, Мандах, Сайхандулаан, Эрдэнэ сумдад 18.2-19.7 градус, бусад сумдын нутгаар 20.1-22.5 градус дулаан, агаарын хамгийн их температур өдөртөө нийт нутгаар 33-37 градус дулаан байлаа. Агаарын дундаж температурыг олон жилийн дундаж / ОЖД /-тай харьцуулахад: Сайншанд, Өргөн, Эрдэнэ, Айраг, Дэлгэрэх, Сайхандулаан сумдад ОЖД-аас 1.2-2.3 градусаар хүйтэн, бусад сумдад ОЖД-ийн орчим байлаа. Хөрсний гадарга дээр шөнөдөө 6-10 градус дулаан, өдөртөө нийт сумдын нутгаар 56-60 градус дулаан байв.

pdfMachine

Is a pdf writer that produces quality PDF files with ease!

Produce quality PDF files in seconds and preserve the integrity of your original documents. Compatible across nearly all Windows platforms, if you can print from a windows application you can use pdfMachine.

Get yours now!



8 дугаар сард нийт нутгаар 4-12 өдөр бороо орж, сарын нийлбэр хамгийн их бороо Иххэт суманд 132.7 мм, хамгийн бага нь Мандах суманд 9.2 мм, Хатанбулаг суманд 15.7 мм орж, бусад сумдын нутгаар 24.8-99.9 мм бороо орлоо. Орсон хур тунадасны нийлбэрийг олон жилийн дундаж /ОЖД/-тай харьцуулахад: Замын-Үүд суманд ОЖД-ийн орчим, Мандах, Хөвсгөл, Хатанбулаг сумдад ОЖД-аас бага, бусад сумдын нутгаар ОЖД-аас ахиу байв.

Энэ сард салхины хамгийн их хурд Сайншанд, Замын-Үүд, Эрдэнэ сумдад секундэд 22-24 метр, Хөвсгөл, Дэлгэрэх сумдад секундэд 17-19 метр хүрч аюултай үзэгдлийн хэмжээнд ажиглагдсан байна. 10 м/с-ээс дээш салхитай 1...14 өдөр байлаа.

Сумын нутгийн 4 зүгийн үнэлгээгээр Сайхандулаан сумын баруун болон өмнө, Улаанбадрах сумын баруунаас бусад хэсгээр ургамлын ургалтын байдал муу, Хөвсгөл сумын баруун болон хойд, Өргөн, Улаанбадрах сумдын баруун, Сайхандулаан сумын зүүн, Хатанбулаг сумын хойд, Мандах сумын нутгаар ургамлын ургалтын байдал дунд, бусад нутагт ургалтын байдал сайн байна. Бэлчээрийн ургамлын дундаж өндөр 6-15 см байна.

_____ о О о _____



ДОРНОГОВЬ АЙМГИЙН НИЙГЭМ, ЭДИЙН ЗАСГИЙН БАЙДАЛ
(2019 ОНЫ 8 ДУГААР САРЫН БАЙДЛААР)

I. Эдийн засаг, нийгмийн үндсэн үзүүлэлтүүд

	Хэмжих нэгж	2016	2017	2018	2019	2019 2018
1. Бэлэн хүн ам, мян.хүн *	МЯНГАН ХВН	66.6	68.2	68.5	70.0	102.2
- Төрсөн хүүхдийн тоо**	тоо	973	830	902	850	94.2
- Нас барсан хүний тоо - бодит тоогоор**	тоо	243	232	264	254	96.2
- Хүн амын цэвэр өсөлт - бодит тоогоор	тоо	730	598	638	596	93.4
- Нялхасын эндэгдэл - бодит тоогоор	тоо	9	6	11	4	5.0 ²
- 1000 хүүхдэд ноогдох	тоо	9.2	7.2	12.2	4.7	38.6
2. Ажилгүй иргэдийн тоо - бүгд	тоо	1 055	1 705	734	588	80.1
- Үүнээс эмэгтэй	тоо	561	841	337	296	87.8
- Хөдөлмөрийн насны 10000 хүнд ногдох ажилгүй иргэдийн тоо	тоо	265	402	170	136	79.8
3. Шинээр бий болсон ажлын байр-бүгд	тоо	284	302	213	63	29.6
Үүнээс: Байнгын ажлын байр	тоо	148	302	87	45	51.7
Улирлын чанартай ажлын байр	тоо	112	0	126	18	14.3
4. Халдварт өвчний гаралт - бодит тоогоор	тоо	1470	532	484	692	143.0
- 10000 хүнд ногдох	тоо	221	78	70	99	142.5
5. Гэмт хэргийн гаралт - бодит тоогоор	тоо	452	445	353	392	111.0
- 10000 хүнд ногдох ***	тоо	106	104	82	88	108.0
6.Бойжиж буй төл	толгой	466863	571231	591946	679524	114.8
- Унага	толгой	11609	6342	6512	18663	286.6
- Тугал	толгой	11729	18331	19003	14566	76.7
- Ботго	толгой	5931	13737	15858	6953	43.8
- Хурга	толгой	236137	283809	292632	339672	116.1
- Ишиг	толгой	201457	249012	257941	299670	116.2
6. Аж үйлдвэрийн нийт бүтээгдэхүүн	сая төгрөг	9249.1	89580.5	134240.4	130982.6	97.6
- Борлуулсан бүтээгдэхүүн	сая төгрөг	6242.1	145349.5	196299.4	217145.5	110.6

* - 2016,2017,2018 оны жилийн эцэст

** - Төрөлт, нас баралтыг ЭМГ-ын мэдээнээс авав.

*** - 18 - аас дээш насны 10000 хүнд ногдохоор тооцов.

pdfMachine

Is a pdf writer that produces quality PDF files with ease!

Produce quality PDF files in seconds and preserve the integrity of your original documents. Compatible across nearly all Windows platforms, if you can print from a windows application you can use pdfMachine.

Get yours now!



НЭГ. ЭРҮҮЛ МЭНД

1.1 ЭРҮҮЛ МЭНДИЙН ГОЛ ҮЗҮҮЛЭЛТ

	Хэмжих нэгж	2018 I-VIII	2019 I-VIII	Өсөлт	
		тоо		хувь	
1. Амбулаторийн үзлэг	мян.хүн	233.5	261.6	28.1	112.0
2. Ор хоног	мян.хүн	81.5	80.6	-0.9	98.9
3. Урьдчилан сэргийлэх тарилга	мян.хүн	7.5	7.3	-0.2	97.3
4. Эмчлүүлсэн хүний тоо	мян.хүн	11.4	11.3	-0.1	99.1
5. Түргэн тусламжын дуудлага	мян.хүн	13.3	13.3	0	100.0
Үүнээс: алсын дуудлага	мян.хүн	2.3	2.1	-0.2	91.3
6. Осол гэмтлийн өвчлөл	хүн	2177	2149	-28	98.7
Үүнээс: нас баралт	хүн	68	53	-15	77.9
7. Шинээр хяналтанд авсан жирэмсэн эх	хүн	1072	1250	178	116.6
Үүнээс: эхний 3 сартайн хяналт	хүн	943	1102	159	116.9
8. Амаржсан эх	хүн	899	847	-52	94.2
Үүнээс: нас баралт	хүн	0	0	0	0.0
9. 1-5 хүртэл насны эндсэн хүүхэд	хүн	3	2	-1	0.0
10. 1 хүртэл насандаа эндсэн хүүхэд	хүн	11	4	-7	

1.2. ТӨРӨЛТ, ЭХ, ХҮҮХДИЙН ЭНДЭГДЭЛ, сумаар, жил бүрийн 08 сард

Сумын нэр	Амаржсан эх	Эхийн эндэгдэл	Амьд төрсөн хүүхэд	1 хүртэл насандаа эндсэн хүүхэд	1-5 хүртэл насны эндсэн хүүхэд
	тоо				
Дүн	847	0	850	4	2
Айраг					1
Алтанширээ					
Даланжаргалан	1		1		
Дэлгэрэх					
Иххэт					
Мандах					
Өргөн	1		1		
Сайхандулаан	1				
Улаанбадрах					
Хатанбулаг	2		2		
Хөвсгөл	2		2		
Эрдэнэ	2		2		
Сайншанд	672		676	4	1
Замын - Үүд	166		166		

Эх үүсвэр: Аймгийн Эрүүл мэндийн газар



1.3. БҮРТГЭГДСЭН ХАЛДВАРТ ӨВЧИН, төрлөөр, жил бүрийн 08 сард

Үзүүлэлт	2018 I-VIII	2019 I-VIII	Өсөлт	
	Тоо	Тоо	Тоо	Хувь
Халдварт өвчний гаралт-Бүгд	484	692	208	143.0
Вируст гепатит	5	5	0	100.0
Сүрьеэ	68	61	-7	89.7
Тэмбүү	75	126	51	168.0
Заг хүйтэн	130	191	61	146.9
Трихоминиаз	61	117	56	191.8
Цусан суулга	51	29	-22	56.9
Бусад	94	163	69	173.4

Тайлбар -²-дахин их

Эх үүсвэр: Эрүүл мэндийн газар

pdfMachine**Is a pdf writer that produces quality PDF files with ease!**

Produce quality PDF files in seconds and preserve the integrity of your original documents. Compatible across nearly all Windows platforms, if you can print from a windows application you can use pdfMachine.

Get yours now!



ХОЁР. ХӨДӨЛМӨР ЭРХЛЭЛТ

2.1 БҮРТГҮҮЛСЭН АЖИЛГҮЙ ИРГЭДИЙН ТОО, боловсролын түвшингээр, жил бүрийн 08 сард

Боловсролын түвшингээр	2016 VIII	2017 VIII	2018 VIII	2019 VIII	2019 VIII 2016 VIII	2019 VIII 2018 VIII
	хүний тоо				хувь	
ДҮН	1 055	1 705	734	588	55.7	80.1
Үүнээс: Эмэгтэй	561	841	337	296	52.8	87.8
Магистр, доктор	11	8	0	3	27.3	0.0
Дээд боловсролтой	277	388	114	69	24.9	60.5
Тусгай дунд	115	159	25	18	15.7	72.0
Техник мэргэжлийн	116	158	45	21	18.1	46.7
Бүрэн дунд	376	781	486	420	111.7	86.4
Бүрэн бус дунд	125	165	40	37	29.6	92.5
Бага	26	23	7	3	11.5	42.9
Боловсролгүй	9	23	17	17	188.9	100.0

2.2 АЖИЛГҮЙ ИРГЭДИЙН ТОО, сумаар, жил бүрийн 08 сард

	Ажилгүй иргэдийн тоо		Ажилд орсон хүний тоо		Шинээр бүртгүүлсэн хүний тоо	
	2018 VIII	2019 VIII	2018 I-VIII	2019 I-VIII	2018 I-VIII	2019 I-VIII
ДҮН	734	588	314	313	1642	29
Айраг	57	5	29	2	128	2
Алтанширээ	12	3	9	13	65	0
Даланжаргалан	18	26	22	34	63	0
Дэлгэрэх	12	8	4	5	17	0
Иххэт	33	10	18	5	81	0
Мандах	15	6	55	5	89	0
Өргөн	14	7	22	72	58	0
Сайхандулаан	10	2	4	7	26	1
Улаанбадрах	15	7	36	12	71	0
Хатанбулаг	10	9	8	16	52	0
Хөвсгөл	2	5	12	5	23	0
Эрдэнэ	32	38	4	20	48	2
Сайншанд	356	344	71	58	671	15
Замын - Үүд	148	118	20	59	250	9

Эх үүсвэр: Хөдөлмөр, халамж үйлчилгээний газар



2.3 АЖЛЫН БАЙРНЫ ЗАХИАЛГА, эдийн засгийн салбарын ангилал, 2019 оны 08 сарын эцэст

Салбарын ангилал	2018 I-VIII	2019 I-VIII
	Тоо	
Бүгд	415	336
ХАА, ан агнуур, ойн аж ахуй,загас барилт	10	24
Уул уурхай олборлох аж үйлдвэр	157	126
Боловсруулах үйлдвэрлэл	5	1
Цахилгаан, хий, уур, агааржуулалт	4	2
Усны хангамж, бохир ус зайлуулах систем, хог хаягдлын	7	12
Барилга	48	23
Бөөний ба жижиглэн худалдаа, машин, мотоциклийн засвар	1	
Тээвэр агуулахын үйл ажиллагаа	16	4
Зочид буудал, байр, сууц болон нийтийн хоолны үйлчилгээ	1	2
Мэдээлэл, холбоо		
Санхүүгийн болон даатгалын үйл ажиллагаа	13	6
Үл хөдлөх хөрөнгийн үйл ажиллагаа		
Мэргэжлийн шинжлэх ухаан болон техникийн үйл ажиллагаа		
Удирдлагын болон дэмжлэг үзүүлэх үйл ажиллагаа	2	
Төрийн удирдлага, батлан хамгаалах, үйл ажиллагаа, албан	48	30
Боловсрол	15	20
Хүний эрүүл мэнд, нийгмийн халамжийн үйлчилгээ	25	7
Урлаг, үзвэр,тоглоом наадам	9	1
Үйлчилгээний бусад үйл ажиллагаа	53	78
Хүн хөлслөн ажиллуулдаг өрхийн үйл ажиллагаа, өрхийн		
Олон улсын байгууллага, суурин төлөөлөгчийн үйл ажиллагаа	1	

2.4 АЖЛЫН БАЙРНЫ ЗАХИАЛГА, ажил, мэргэжлийн ангилал, 2019 оны 08 сарын эцэст

Үзүүлэлт	2018 I-VIII	2019 I-VIII
	Тоо	
Бүгд	415	336
Менежер	3	7
Мэргэжилтэн	92	39
Техникч болон туслах дэд/ мэргэжилтэн	44	51
Контор, үйлчилгээний ажилтан	14	22
Худалдаа, үйлчилгээний ажилтан	33	17
ХАА, ой загас агнуурын ажилтан	3	15
Үйлдвэрлэл, барилга, гар урлал, холбогдох ажил үйлчилгээний ажилтан	24	22
Суурин төхөөрөмж, машин механизмын операторч, угсрагч	69	39
Энгийн ажил мэргэжил	123	118
Зэвсэгт хүчний ажил мэргэжил	10	6

Эх үүсвэр: Хөдөлмөр, халамж үйлчилгээний газар



2.5 АЖИЛД ЗУУЧИЛСАН ИРГЭД, ажил, мэргэжлийн ангиллаар жил бүрийн 08 сард

Үзүүлэлт	2018 I-VIII		2019 I-VIII	
	Бүгд	эмэгтэй	Бүгд	эмэгтэй
	тоо		тоо	
Бүгд	314	121	313	128
Менежер	3	2	5	4
Мэргэжилтэн	49	32	37	27
Техникч болон туслах дэд/мэргэжилтэн	29	17	48	20
Контор, үйлчилгээний ажилтан	16	10	20	18
Худалдаа, үйлчилгээний ажилтан	28	18	13	11
ХАА, ой загас агнуурын ажилтан	1		15	5
Үйлдвэрлэл, барилга, гар урлал, холбогдох ажил	16	3	21	3
Суурин төхөөрөмж, машин механизмын операторч, угсрагч	51	10	38	1
Энгийн ажил мэргэжил	112	25	111	35
Зэвсэгт хүчний ажил мэргэжил	9	4	5	4

2.6 ШИНЭ АЖЛЫН БАЙРАНД ОРСОН ИРГЭН, эдийн засгийн салбарын ангиллаар 2019 оны 08 сард

Салбарын ангилал	Бүгд	Эмэгтэй	Бүгдээс: Ажлын байрны шинж, чанараар	
			Байнга	Улирал
	тоо			
Бүгд	63	23	45	18
ХАА, ан агнуур, ойн аж ахуй, загас барилт, ан агнуур	23		6	17
Уул уурхай олборлолт	1		1	
Боловсруулах үйлдвэрлэл	1	1	1	
Цахилгаан, хий уур агааржуулалтын хангамж				
Усан хангамж, бохир ус, хог хаягдлын менежмент				
Барилга	1		1	
Бөөний ба жижиглэн худалдаа, гэр ахуйн барааны засварлах үйлчилгээ	2		2	
Тээвэр агуулахын үйл ажиллагаа	3	2	3	
Байр сууц болон хоол хүнсээр үйлчлэх үйл ажиллагаа	1	1	1	
Мэдээлэл холбоо				
Санхүүгийн болон даатгалын үйл ажиллагаа	1	1	1	
Үл хөдлөх хөрөнгийн үйл ажиллагаа				
Мэргэжлийн шинжлэх ухаан болон техникийн үйл	25	16	24	1
Захиргааны болон дэмжлэг үзүүлэх үйл ажиллагаа				
Төрийн удирдлага, батлан хамгаалах, албан журмын даатгал	3	1	3	
Боловсрол	2	1	2	
Хүний эрүүл мэнд ба нийгмийн үйл ажиллагаа				
Урлаг үзвэр тоглоом наадам				
Үйлчилгээний бусад үйл ажиллагаа				
Хүн хөлслөн ажиллуулдаг өрхийн аж ахуй				
Олон улсын байгууллагын үйл ажиллагаа				
Эх үүсвэр: Хөдөлмөр, халамж үйлчилгээний газар				



ГУРАВ. НИЙГМИЙН ДААТГАЛ, ХАЛАМЖ

3.1 НИЙГМИЙН ДААТГАЛЫН САНГИЙН ОРЛОГО, ЗАРЛАГА, төрлөөр, жил бүрийн 08 сард

Үзүүлэлт	2018 I-VIII	2019 I-VIII	2019 I-VIII 2018 I-VIII
	сая төгрөг		хувь
Нийгмийн даатгалын сангийн орлого	21 100.2	27 452.8	130.1
Тэтгэврийн даатгалын сан	13 275.7	17 337.9	130.6
Тэтгэмжийн даатгалын сан	1 504.6	1 965.0	130.6
Эрүүл мэндийн даатгалын сан	3 512.1	4 486.5	127.7
ҮОМШӨ*-ний даатгалын сан	2 198.7	2 869.6	130.5
Ажилгүйдлийн даатгалын сан	609.1	793.8	130.3
Нийгмийн даатгалын сангийн зарлага	29 416.8	33 449.2	113.7
Тэтгэврийн даатгалын сан	21 428.7	24 789.7	115.7
Тэтгэмжийн даатгалын сан	1 686.6	1 930.0	114.4
Эрүүл мэндийн даатгалын сан	4 030.2	4 017.8	99.7
ҮОМШӨ*-ний даатгалын сан	1 642.9	2 014.1	122.6
Ажилгүйдлийн даатгалын сан	628.4	697.6	111.0

3.2 НИЙГМИЙН ДААТГАЛД ДААТГУУЛАГЧИД, ОЛГОСОН ТЭТГЭВРИЙН ХЭМЖЭЭ, төрлөөр, жил бүрийн 08 сард

Үзүүлэлт	2018 I-VIII	2019 I-VIII	2019 I-VIII 2018 I-VIII
	хүн		хувь
1. Нийгмийн даатгалд даатгуулагчид	20301	20874	102.8
Албан журмаар даатгуулагчид	16578	17062	102.9
Аж ахуй нэгж, байгууллага	8460	8892	105.1
Төсөвт байгууллага	8118	8170	100.6
Сайн дураар даатгуулагчид	3723	3812	102.4
2. Тэтгэвэр авагчдын тоо	8188	8611	105.2
Өндөр насны тэтгэвэр	5866	6205	105.8
Хөгжлийн бэршээлтэй иргэдийн	1219	1294	106.2
Тэжээгчээ алдсаны	523	504	96.4
Цэргийн тэтгэвэр	423	456	107.8
ҮОМШӨ*-ний	157	152	96.8
	сая төгрөг		
3. Олгосон тэтгэвэр	21 971.7	25 263.0	115.0
Өндөр насны тэтгэвэр	15 966.5	18 290.6	114.6
Хөгжлийн бэршээлтэй иргэдийн	2 477.0	2 927.8	118.2
Тэжээгчээ алдсаны	1 092.2	1 185.2	108.5
Цэргийн тэтгэвэр	1 856.0	2 282.2	123.0
ҮОМШӨ*-ний	580.0	577.2	99.5

Тайлбар: *-Үйлдвэрлэлийн осол, мэргэжлээс шалтгаалах өвчин
Эх үүсвэр: Нийгмийн даатгалын хэлтэс



3.3 НИЙГМИЙН ДААТГАЛЫН САНГИЙН ОРЛОГО, сумаар

Сумын нэр	2018 I-VIII	2019 I-VIII	2019 I-VIII 2018 I-VIII
	сая төгрөг		хувь
ДҮН	21100.2	27452.8	130.1
Айраг	366.3	476.6	130.1
Алтанширээ	125.0	164.5	131.6
Даланжаргалан	986.2	1201.4	121.8
Дэлгэрэх	152.4	198.3	130.1
Иххэт	199.2	355.3	178.4
Мандах	237.2	221.3	93.3
Өргөн	605.9	986.2	162.8
Сайхандулаан	162.9	224.7	137.9
Улаанбадрах	161.2	210.1	130.3
Хатанбулаг	371.7	464.1	124.9
Хөвсгөл	164.2	208.9	127.2
Эрдэнэ	294.8	387.2	131.3
Сайншанд	11915.8	15308.1	128.5
Зүүнбаян баг	624.3	794.1	127.2
Замын-Үүд	4733.1	6252.0	132.1

3.4 НИЙГМИЙН ДААТГАЛЫН САНГИЙН ЗАРЛАГА, сумаар

Сумын нэр	2018 I-VIII	2019 I-VIII	2019 I-VIII 2018 I-VIII
	сая төгрөг		хувь
ДҮН	29416.8	33449.2	113.7
Айраг	1478.2	1652.5	111.8
Алтанширээ	571.4	624.3	109.3
Даланжаргалан	1133.7	1504.1	132.7
Дэлгэрэх	518.6	691.0	133.2
Иххэт	1072.7	1195.7	111.5
Мандах	655.4	693.5	105.8
Өргөн	1109.8	1294.0	116.6
Сайхандулаан	425.5	464.8	109.2
Улаанбадрах	645.3	748.1	115.9
Хатанбулаг	1131.8	1300.0	114.9
Хөвсгөл	556.4	613.1	110.2
Эрдэнэ	976.8	1118.3	114.5
Сайншанд	12542.0	13887.9	110.7
Зүүнбаян баг	1136.2	1228.6	108.1
Замын-Үүд	5463.0	6433.3	117.8



3.5 НИЙГМИЙН ХАЛАМЖИЙН ҮЙЛЧИЛГЭЭНД ХАМРАГДСАН ХҮНИЙ ТОО, ОЛГОСОН ТЭТГЭВЭР, ТЭТГЭМЖИЙН ХЭМЖЭЭ, төрлөөр, жил бүрийн 08 сарын эцэст

Үзүүлэлт	Хамрагдсан хүний тоо		2019 I-VIII 2018 I-VIII	Олгосон тэтгэвэр тэтгэмж		2019 I-VIII 2018 I-VIII
	2018 I-VIII	2019 I-VIII		2018 I-VIII	2019 I-VIII	
	тоо		хувь	сая төгрөг	хувь	
НИЙГМИЙН ХАЛАМЖИЙН САНГИЙН ЗАРЦУУЛАЛТ	22506	23425	104.1	5378.8	5578.6	103.7
1. Халамжийн тэтгэвэр	1353	1374	101.6	1511.4	1701.1	112.6
Ахмад настны тэтгэвэр	59	78	132.2	64.6	92.1	142.6
Хөгжлийн бэрхшээлтэй иргэний тэтгэвэр	1294	1296	100.2	1446.8	1609.0	111.2
2 Нөхцөлт мөнгөн тэтгэмж	1067	1046	98.0	505.9	548.9	108.5
Эмнэлгийн хяналтад байдаг, байнгын асаргаа шаардлагатай, ахмад настан болон хөгжлийн бэрхшээлтэй хүнийг асарч байгаагийн улмаас хөдөлмөр эрхлэдэггүй хөдөлмөрийн насны иргэнд олгосон тэтгэмж	1004	987	98.3	473.7	515.3	20.5
Бүтэн өнчин хүүхдийг үрчлэн авсан болон асран хамгаалж харгазан дэмжих байгаа иргэнд олгох тэтгэмж	51	50	98.0	26.9	28.5	105.9
Гэр бүлийн тухай хуулийн 25.5-д заасан болон хүчирхийллийн улмаас хамгаалалт шаардлагатай болсон хүүхдийг мөн хуулийн 74 дүгээр зүйлд заасны дагуу гэр бүлдээ авч асрамжилж байгаа иргэнд олгох тэтгэмж	6	7	116.7	3.1	3.9	125.8
Ахмад настныг гэртээ асрамжилж байгаа иргэн	5	2	40.0	1.6	1.2	75.0
Байнгын асаргаа шаардлагатай хөгжлийн бэрхшээлтэй иргэн	1			0.6	0.0	0.0
3. Онцгой тохиолдлын болон амжиргааг дэмжих мөнгөн тэтгэмжийн дүн	993	936	94.3	399.5	384.5	96.2
16 хүртэлх насны байнгын асаргаа шаардлагатай хүүхдэд олгох мөнгөн тэтгэмж	234	225	96.2	256.1	270.1	105.5
Байнгын асаргаа шаардлагатай 16-с дээш насны иргэн	711	678	95.4	82.2	72.8	88.6
Гурав ба түүнээс дээш тооны бага насны /14 хүртэлх насны/ хүүхэдтэй өрх толгойлсон эх /эцэг/	4			0.4	0.0	
2 ихэр хүүхэд төрүүлж эсэн мэнд өсгөж байгаа өрх, иргэнд олгох тэтгэмж	10	7	70.0	20.0	14.0	70.0



Үзүүлэлт	Хүснэгт 3.5-ийн үргэлжлэл					
	Хамрагдсан хүний тоо		2019 I-VIII 2018 I-VIII	Олгосон тэтгэвэр тэтгэмж		2019 I-VIII 2018 I-VIII
	2018 I-VIII	2019 I-VIII		2018 I-VIII	2019 I-VIII	
	тоо		хувь	мянган төгрөг		хувь
18 нас хүрээгүй байхдаа бүтэн өнчин болсон 18-24 насны иргэн	11	5	45.5	13.2	6.0	45.5
Гэнэтийн аюул, ослын улмаас орон гэргүй болсон өрх	11	17	154.5	13.2	20.4	154.5
Хорих ангиас суллагдсан өөрийн гэр оронгүй иргэн	12	1	8.3	14.4	1.2	8.3
Нийгмийн халамжийн дэмжлэг туслалцаа зайлшгүй шаардлагатай, 4 ба түүнээс дээш 18 хүртэлх насны хүүхэдтэй, гэр оронгүй, өрх толгойлсон иргэн		3			3.6	
4. Олон нийтийн оролцоонд түшиглэсэн халамжийн үйлчилгээний зардал	0	0		0	0	
5. Нийгмийн халамжийн дэмжлэг туслалцаа зайлшгүй шаардлагатай НХТХууль 3.1.2, 18.2-т заасан өрх, иргэнийг нийгэмшүүлэх, хамт олны бүлэг бүрдүүлэх, орлогын эх үүсвэртэй болгох төсөл хэрэгжүүлэх, амьдрах ухаанд сургах зардал	7934	8729	110.0	656.6	643.6	98.0
Ахмад настанд үзүүлсэн тусламж, хөнгөлөлтийн зарцуулалт	3499	3486	99.6	174.2	142.1	81.6
Хөгжлийн бэрхшээлтэй иргэний тусламж, хөнгөлөлт	182	190	104.4	59.3	63.4	106.9
Амьжиргааг дэмжих зөвлөлийн гишүүн, сум, хорооны нийгмийн ажилтанд олгох урамшил	0	0	0.0	5.1	0.7	13.7
Хүнс тэжээлийн дэмжлэг үзүүлэх үйлчилгээний зарцуулалт	2896	3822	132.0	250.1	282.9	113.1
Банкны шимтгэл				3.0	3.3	110.0
Жирэмсэн болон нярай, хөхүүл хүүхэдтэй эхийн тэтгэмжийн зарцуулалт	1357	1231	90.7	164.9	151.2	91.7
6. Бусад халамжийн дүн	11159	11340	101.6	2305.4	2300.5	99.8
Алдарт эхийн одонгийн тусламж	4841	4949	102.2	647.6	655.5	101.2
Алдар цолтой ахмадуудад үзүүлсэн хөнгөлөлт, тусламж	18	19	105.6	22.5	23.5	104.4
Цалинтай ээж хөтөлбөр	3769	3664	97.2	1189.2	1131.8	95.2
Насны хишгийн зардал	2376	2540	106.9	373.7	406.4	108.8
Өрх толгойлсон эх/эцэг хөтөлбөрийн зардал	155	168	108.4	72.4	83.3	115.1

Эх үүсвэр: Хөдөлмөр, халамж үйлчилгээний газар



ДӨРӨВ. ГЭМТ ХЭРЭГ

4.1 БҮРТГЭГДСЭН ГЭМТ ХЭРГИЙН ТОО, төрлөөр, жил бүрийн 08 сард

Хэргийн төрөл	2018 I-VIII	2019 I-VIII	зөрүү	Хэргийн бүтэц	
				2018 I-VIII	2019 I-VIII
	тоо	хувь			
Бүртгэгдсэн гэмт хэрэг - ДҮН	353	392	39	100.0	100.0
Хүн амины гэмт хэрэг	8	10	2	2.3	2.6
Хүний бэлгийн эрх чөлөө, халдашгүй байдлын эсрэг гэмт хэрэг	10	22	12	2.8	5.6
Хүний эрүүл мэндэд хохирол учруулсан гэмт хэрэг	87	121	34	24.6	30.9
Өмчлөх эрхийн эсрэг гэмт хэрэг	155	149	-6	43.9	38.0
Хулгайлах	77	69	-8	21.8	17.6
Залилах	23	28	5	6.5	7.1
Гээгдэл эд зүйл ашиглах	11	9	-2	3.1	2.3
Хөрөнгө завших	8	20	12	2.3	5.1
Бусдын эд хөрөнгө устгах, гэмтээх, үрэгдүүлэх	2	0	-2	0.6	0.0
үүнээс: Эд хөрөнгө устгах, гэмтээх	3	5	2	0.8	1.3
Дээрэмдэх	6	2	-4	1.7	0.5
Бусдын эд хөрөнгийг авахаар	1	0	-1		0.0
Автотээврийн хэрэгслийг зөвшөөрөлгүйгээр авч явах	0	1	1		0.3
Мал хулгайлах	24	15	-9	6.8	3.8
Улсын хилээр хууль бусаар эд зүйлс нэвтрүүлсэн	17	22	5	4.8	5.6
Авилгын гэмт хэрэг	0	4	4		1.0
Олон нийтийн аюулгүй байдал, ашиг сонирхлын эсрэг гэмт хэрэг	8	3	-5	2.3	0.8
Хэрэг хянан шийдвэрлэх ажиллагааны эсрэг	2	0	-2	0.6	0.0
Нийтийн албаны ашиг сонирхлын эсрэг	12	5	-7	3.4	1.3
Хүрээлэн байгаа орчны эсрэг гэмт хэрэг	5	11	6	1.4	2.8
Хөдөлгөөний аюулгүй байдал, тээврийн хэрэгслийн ашиглалтын журмын эсрэг	33	33	0	9.3	8.4
Үндэсний аюулгүй байдлын эсрэг гэмт хэрэг	16	2	-14	4.5	0.5
Цэргийн албаны эсрэг гэмт хэрэг	0	2	2		0.5
Цахим мэдээллийн аюулгүй байдлын эсрэг	0	3	3		0.8
эрүүл мэндийн эсрэг гэмт хэрэг	0	1	1		0.3
Бусад гэмт хэрэг	0	4	4		1.0
согтуугаар үйлдсэн	41	99	58	11.6	25.3
Гэмт гудамж, талбай	48	42	-6	13.6	10.7
хэргийн гэр орон сууцанд	98	127	29	27.8	32.4
тоо бүлэглэн үйлдсэн	17	31	14	4.8	7.9
хүүхэд оролцсон	3	7	4	0.8	1.8
эмэгтэй хүн оролцсон	50	51	1	14.2	13.0
Гэмт 06.00 -14.00	100	118	18	28.3	30.1
хэрэг 14.00-19.00	82	109	27	23.2	27.8
үйлдсэн 19.00 - 22.00	47	50	3	13.3	12.8
цаг 22.00 - 06.00	124	115	-9	35.1	29.3
Гэмт хэргийн нас барсан хүний тоо	15	19	4		
улмаас гэмтэж бэртсэн хүний тоо	81	152	71		

Эх үүсвэр: Аймгийн Цагдаагийн газар



4.2 БҮРТГЭГДСЭН ГЭМТ ХЭРГИЙН ТОО , сумаар

	2018 I-VIII	2019 I-VIII	Үүнээс: хэргийн төрлөөр						Бусад
			Хүний амь	ХЭМХ учруулсан гэмт хэрэг	Хүчин	ХАБТХ АЖЗ*	Өмчийн хулгайн хэрэг		
							ИӨХ	Малын	
ДҮН	353	392	9	121	15	33	69	15	130
Айраг	18	11	1		1	4	3	2	
Алтанширээ	8	6		2		3	1		
Даланжаргалан	16	26		5	1	4	7	1	8
Дэлгэрэх	5	5		3			1	1	
Иххэт	9	14		2	2		1	5	4
Мандах	3	0							
Өргөн	7	3				1	1	1	
Сайхандулаан	8	8		3		1	3		1
Хатанбулаг	12	12	1	7	1		2		1
Улаанбадрах	10	5	1	1				3	
Хөвсгөл	7	5		2	2				1
Эрдэнэ	5	11		4	1	4	1		1
Сайншанд	121	135	2	60	4	10	26	2	31
Замын - Үүд	124	151	4	32	3	6	23		83

Тайлбар: *-Хөдөлгөөний аюулгүй байдал, тээврийн хэрэгслийн ашиглалтын журмын эсрэг гэмт хэрэг

Эх үүсвэр: Аймгийн Цагдаагийн газар



ТАВ. МӨНГӨ, ЗЭЭЛ

5.1 МӨНГӨН ГҮЙЛГЭЭ, ЗЭЭЛ, жил бүрийн 08 сарын эцэст

	Хэмжих нэгж	2018.I-VIII	2019.I-VIII	2019 I-VIII 2018 I-VIII	
		Тоо		Хувь	
1. Кассын орлого	Монгол банкнаас авсан	сая төгрөг	23094.5	20374.1	88.2
	Цэвэр орлого	сая төгрөг	947271.5	855418.8	90.3
2. Кассын зарлага	Монгол банкинд өгсөн	сая төгрөг	25324.7	23484.4	92.7
	Цэвэр зарлага	сая төгрөг	897254.9	850317.7	94.8
Харилцахын үлдэгдэл		сая төгрөг	25798.3	29311.2	113.6
Нийт харилцахын тоо		мянган хүн	162.9	162.0	99.4
3. Иргэдийн хадгаламжийн үлдэгдэл		сая төгрөг	92806.2	113761.8	122.6
4. Нийт хадгаламж эзэмшигчийн тоо		мянган хүн	73.4	72.4	98.6
6. Зээлийн өрийн үлдэгдэл		сая төгрөг	246992.3	288263.4	116.7
- Хугацаа хэтэрсэн зээлийн үлдэгдэл		сая төгрөг	3448.3	5188.0	150.5
- Чанаргүй зээлийн үлдэгдэл		сая төгрөг	8290.8	7162.0	86.4
7. Зээлдэгчийн тоо		мянган хүн	29.9	34.3	114.7

Эх үүсвэр: Монгол банкны мэдээлэл



ЗУРГАА. ТӨСӨВ, САНХҮҮ

6.1. ОРОН НУТГИЙН ТӨСВИЙН ОРЛОГО, эхний 08 сарын эцэст

	2018 I-VIII	2019 I-VIII			2019 I-VIII 2018 I-VIII
		Төлөвлөгөө	Гүйцэтгэл	Биелэлт	
	сая төгрөг	хувь			
Нийт орлого	17942.8	48351.9	49482.7	102.3	275.8
1. Татварын орлого	13505.4	19408.3	18298.4	94.3	135.5
1.1 Орлогын албан татвар	10313.0	9505.8	10796.2	113.6	104.7
1.2 Өмчийн татвар	1040.7	902.2	1059.3	117.4	101.8
1.3 Бусад татвар төлбөр					
хураамж	2151.7	9000.3	6442.9	71.6	299.4
2. Татварын бус орлого	4437.4	4851.4	7263.4	149.7	163.7
3. Улсын төсөв, орон нутгийн төсөв хоорондын шилжүүлсэн орлого		24092.2	23920.9	99.3	

Тайлбар: 2018 оны орон нутгийн төсвийн орлогод улсын төсөв, орон нутгийн төсөв хоорондын шилжүүлсэн орлогын дүн тусгагдаагүй.

6.2 ОРОН НУТГИЙН ТӨСВИЙН ЗАРЛАГА, эхний 08 сарын эцэст

	2018 I-VIII	2019 I-VIII			2019 I-VIII 2018 I-VIII
		Төлөвлөгөө	Гүйцэтгэл	хувь	
	сая төгрөг	хувь			
Нийт зарлага	34491.2	48559.5	41317.5	85.1	119.8
1. Урсгал зардал	27976.2	33796.4	28374.3	84.0	101.4
1.1. Бараа үйлчилгээний зардал	23359.4	36484.3	29911.2	82.0	128.0
1.1.1 Цалин хөлс ба нэмэгдэл урамшил	14343.3	20984.2	18457.6	88.0	128.7
1.1.2 Ажил олгогчоос нийгмийн даатгалд төлөх шимтгэл	1776.6	2633.3	2311.9	87.8	130.1
1.1.3. Байр ашиглалттай холбоотой зардал	2486.5	3912.2	3039.3	77.7	122.2
1.1.4. Хангамжийн бараа материал	572.9	953.6	768.9	80.6	134.2
1.1.5. Нормативт зардал	781.8	1222.7	860.7	70.4	110.1
1.1.6. Эд хогшил, урсгал засварын зардал	430.6	556.7	337.5	60.6	78.4
1.1.7. Томилт зочны зардал	81.5	238.3	143.8	60.3	176.4
1.1.7. Бусдаар гүйцэтгүүлсэн ажил үйлчилгээний төлбөр	2005.8	3938.3	2677.7	68.0	133.5
1.1.8. Бараа үйлчилгээний бусад зардал	880.4	2045.0	1313.8	64.2	149.2
1.2. Татаас ба урсгал шилжүүлэг	4616.8	1087.8	1257.9	115.6	27.2
2.2 Хөрөнгийн зардал	6515.0	10987.4	10148.4	92.4	155.8

Эх үүсвэр: Аймгийн ЗДТГ-ын Санхүү, төрийн сангийн хэлтэс



6.3 ОРОН НУТГИЙН ТӨСВИЙН ОРЛОГО, ЗАРЛАГА сумаар, 2019 оны 08 сарын эцэст

Үзүүлэлт	Орон нутгийн төсвийн орлого			Орон нутгийн төсвийн зарлага		
	Төлөвлөгөө	Гүйцэтгэл	Биелэлт	Төлөвлөгөө	Гүйцэтгэл	Биелэлт
	сая төгрөг		хувь	сая төгрөг		хувь
Дүн	48351.9	49482.8	102.3	48559.5	41317.5	85.1
Айраг	1383.2	1386.9	100.3	1868.1	1517.9	81.3
Алтанширээ	861.8	798.2	92.6	995.5	813.6	81.7
Даланжаргалан	1189.8	1241.3	104.3	1575.6	1247.6	79.2
Дэлгэрэх	937.3	927.9	99.0	1114.4	915	82.1
Иххэт	1103.3	1020.9	92.5	1427.8	1111.3	77.8
Мандах	979.2	968.0	98.9	1174.2	990.3	84.3
Өргөн	1030.9	1009.7	97.9	1234.8	949.8	76.9
Сайхандулаан	971.2	938.5	96.6	1136.3	830.7	73.1
Улаанбадрах	931.4	917.6	98.5	1247.0	915.0	73.4
Хатанбулаг	1248.6	1342.9	107.6	1471.9	1294.3	87.9
Хөвсгөл	985.1	952.1	96.7	1119.8	892.6	79.7
Эрдэнэ	1082.9	1013.8	93.6	1295.6	1030.7	79.6
Сайншанд	9574.2	9708.1	101.4	11170.3	9129.3	81.7
Замын-Үүд	9249.6	8326.5	90.0	7583.9	6446.9	85.0
Санхүү, төрийн сангийн хэлтэс	16823.4	18930.4	112.5	14144.3	13232.5	93.6

Эх үүсвэр: Аймгийн ЗДТГ-ын Санхүү, төрийн сангийн хэлтэс

6.4 УЛСЫН НЭГДСЭН ТӨСӨВТ ТӨВЛӨРҮҮЛСЭН ОРЛОГО, 2019 оны 08 сарын эцэст

	2018 I-VIII	2019 I-VIII			2019 I-VIII 2018 I-VIII
		Төлөвлөгөө	Гүйцэтгэл	Биелэлт	
	сая төгрөг			хувь	
Татварын орлого-БҮГД	3525.4	3051.0	5230.7	171.4	148.4
1. ААНБ-ын орлогын албан татвар	473.8	515.0	872.7	169.5	184.2
2. Дотоодын бараа үйлчилгээний татвар	1286.8	1280.0	1988.6	155.4	154.5
3. Ашигт малтмалын нөөц ашигласны төлбөр	1122.6	983.0	1408.6	143.3	125.5
4. Агаарын бохирдлын төлбөр	574.2	273.0	864.9	3.1 ²	150.6
5. Өсөн нэмэгдэх ашигт малтмалын нөөц ашигласны төлбөр	68.0	0.0	95.9	-	

Тайлбар :- ² Дахин их

Эх үүсвэр: Татварын хэлтэс



ДОЛОО. ҮНЭ

7.1 ХЭРЭГЛЭЭНИЙ ҮНИЙН ИНДЕКС / нэр төрлөөр/

	ЖИН	2019-VIII 2018-VIII	2019-VIII 2019-VII
ЕРӨНХИЙ ИНДЕКС	хувь	106.3	100.2
01. ХҮНСНИЙ БАРАА, СОГТУУРУУЛАХ БУС УНДАА	0.361	110.6	98.4
01.1 ХҮНСНИЙ БАРАА	0.338	110.9	98.1
01.2 СОГТУУРУУЛАХ БУС УНДАА	0.023	107.7	101.4
02. СОГТУУРУУЛАХ УНДАА, ТАМХИ, МАНСУУРУУЛАХ БОДИС	0.026	105.0	100.0
02.1 СОГТУУРУУЛАХ УНДАА	0.011	104.0	100.0
02.2 ТАМХИ	0.015	105.6	100.0
03. ХУВЦАС, БӨС БАРАА, ГУТАЛ	0.181	106.6	100.2
03.1 ХУВЦАС, БӨС БАРАА	0.130	104.9	100.2
03.2 ГУТАЛ	0.050	110.9	100.0
04. ОРОН СУУЦ, УС, ЦАХИЛГААН, ХИЙН БОЛОН БУСАД ТҮЛШ	0.096	101.9	100.3
04.1 ОРОН СУУЦНЫ БОДИТ ТҮРЭЭС	0.008	100.0	100.0
04.2 ОРОН СУУЦНЫ ТЕХНИКИЙН БОЛОН ЗАСВАРЫН ҮЙЛЧИЛГЭЭ	0.024	108.4	100.9
04.3 УСАН ХАНГАМЖ БОЛОН ОРОН СУУЦНЫ БУСАД ҮЙЛЧИЛГЭЭ	0.014	100.0	100.0
04.4 ЦАХИЛГААН, ХИЙН БОЛОН БУСАД ТҮЛШ	0.051	98.7	100.0
05. ГЭР АХУЙН ТАВИЛГА, ГЭР АХУЙН БАРАА	0.062	103.7	100.4
05.1 ГЭР АХУЙН ТАВИЛГА, ХЭРЭГСЭЛ, ХИВС БОЛОН ШАЛНЫ БУСАД ДЭВСГЭР	0.015	105.0	100.9
05.2 ГЭР АХУЙН ОЁМОЛ, НЭХМЭЛ ЭДЛЭЛ	0.006	106.0	100.0
05.3 ГЭР АХУЙН ЦАХИЛГААН БАРАА	0.021	101.4	100.0
05.4 ГЭР АХУЙН ШИЛЭН ЭДЛЭЛ, САВ СУУЛГА	0.005	101.0	100.7
05.5 ГЭР АХУЙ, ЦЭЦЭРЛЭГИЙН ЗОРИУЛАЛТАЙ ХӨДӨЛМӨРИЙН БАГАЖ ХЭРЭГСЭЛ	0.001	113.3	100.0
05.6 ГЭР АХУЙН ЦЭВЭРЛЭГЭЭНИЙ БОЛОН БУСАД ЖИЖИГ БАРАА, ГЭРИЙН ҮЙЛЧИЛГЭЭ	0.014	101.4	100.0
06. ЭМ, ТАРИА, ЭМНЭЛГИЙН ҮЙЛЧИЛГЭЭ	0.017	104.1	100.2
06.1 ЭМ, ТАРИА, ЭМНЭЛГИЙН ХЭРЭГСЭЛ	0.016	104.5	100.2
06.2 АМБУЛТОРЫН ҮЙЛЧИЛГЭЭ	0.000	100.0	100.0
06.3 ЭМНЭЛЭГТ ХЭВТЭЖ ҮЗҮҮЛСЭН ҮЙЛЧИЛГЭЭ	0.001	100.0	100.0
07. ТЭЭВЭР	0.140	102.9	100.0
07.1 ТЭЭВРИЙН ХЭРЭГСЛИЙН ХУДАЛДАН АВАЛТ	0.094	100.0	100.0
07.2 ХУВИЙН ТЭЭВРИЙН ХЭРЭГСЛИЙН ЗАСВАР, ҮЙЛЧИЛГЭЭ	0.035	105.8	100.0
07.3 ТЭЭВРИЙН ҮЙЛЧИЛГЭЭ	0.012	102.7	100.0
08. ХОЛБООНЫ ХЭРЭГСЭЛ, ШУУДАНГИЙН ҮЙЛЧИЛГЭЭ	0.049	100.0	100.0
09. АМРАЛТ, ЧӨЛӨӨТ ЦАГ, СОЁЛЫН БАРАА, ҮЙЛЧИЛГЭЭ	0.021	104.1	100.0
09.1 ДУУ, ДҮРС, ГЭРЭЛ ЗУРАГ, МЭДЭЭЛЛИЙГ БОЛОВСРУУЛАХ ТОНОГ ТӨХӨӨРӨМЖ	0.015	100.0	100.0
09.2 ЧӨЛӨӨТ ЦАГ, СОЁЛЫН ҮЙЛЧИЛГЭЭ	0.005	105.0	100.0
09.3 НОМ, СОНИН, БИЧГИЙН ХЭРЭГСЭЛ	0.002	105.8	100.0
10. БОЛОВСРОЛЫН ҮЙЛЧИЛГЭЭ	0.002	109.9	109.9
11. ЗОЧИД БУУДАЛ, НИЙТИЙН ХООЛ, ДОТУУР БАЙРНЫ ҮЙЛЧИЛГЭЭ	0.005	109.2	100.0
11.1 НИЙТИЙН ХООЛНЫ ҮЙЛЧИЛГЭЭ	0.005	108.6	100.0
11.2 ЗОЧИД БУУДАЛ ДОТУУР БАЙРНЫ ҮЙЛЧИЛГЭЭ	0.003	110.1	100.0
12. БУСАД БАРАА, ҮЙЛЧИЛГЭЭ	0.039	106.9	101.0
12.1 ХУВЬ ХҮНД ХАНДСАН ҮЙЛЧИЛГЭЭ	0.035	108.0	101.2
12.2 ХУВЬ ХҮНИЙ ЭД ЗҮЙЛ, ХЭРЭГЛЭЛ	0.002	106.3	100.7
12.4 ДААТГАЛ	0.002	100.0	100.0
12.3 САНХҮҮГИЙН ҮЙЛЧИЛГЭЭ	0.002	100.0	100.0

7.2.ХЭРЭГЛЭЭНИЙ БАРАА, ҮЙЛЧИЛГЭЭНИЙ ҮНЭ ТАРИФ, жил бүрийн 08 сарын эцэст

/Сайншанд сумын ажиглалтаар/

Хүнсний бараа, төгрөгөөр	Хэмжих нэгж	2015.VIII	2016.VIII	2017.VIII	2018.VIII	2019.VIII	2019.VIII 2018.VIII
1. Гурил дээд зэрэг	кг	1217	1250	1233	1367	1433	104.9
1-р зэрэг	кг	1050	1100	1033	1100	1100	100.0
2. Талх	ш	700	800	1400	1400	1433	150.8
3.Цагаан будаа	кг	2133	2067	2100	2200	2267	103.0
4. Шар будаа	кг	1633	1600	1600	1933	3167	163.8
5. Хонины мах	кг	5500	5000	5667	6167	8500	122.6
6. Үхрийн мах /цул /	кг	8000	6500	8333	9333	13000	136.8
7. Хиам	кг	6600	6500	6600	6600	8100	122.7
8. Шингэн сүү	л	2000	1900	1500	1800	1500	75.0
9. Тараг	л	2000	2000	1900	2000	2000	80.0
10. Элсэн чихэр	кг	1500	2000	2200	2000	2000	103.5
11. Хатуу чихэр /барбарис/	кг	4833	4833	5500	5500	5500	100.0
12.Мишка зөөлөн чихэр	кг	10000	10000	9833	9750	9750	100.0
13. Ногоон цай	2 кг	5500	6000	1500	*	*	0.0
14. Төмс	кг	1600	800	1400	1167	1400	75.0
15. Байцаа	кг	1400	867	1733	1333	1600	82.8
16. Сонгино	кг	1400	1500	1500	1400	1500	100.0
17. Шилтэй өргөст хэмх	ш	2000	1900	2000	2050	2267	110.6
18. Давс монгол	кг	567	533	667	700	750	107.1
19. Ургамлын тос	л	3150	3150	3133	3100	3167	101.1
20. Архи	0.5 л	7773	7833	7783	8767	8867	101.1

Тайлбар: * - үнийн сагс шинэчлэгдсэн

2. Орон сууц , цахилгаан

	Хэмжих нэгж	2015.VIII	2016.VIII	2017.VIII	2018.VIII	2019.VIII	2019.VIII 2018.VIII
1. Халаалт. (НӨТ-тэй)	м2	494.6	385	385	385	385	100.0
2. Цэвэр ус (нөттэй)	тн	880	880	880	1320	1320	150.0
3. Цахилгаан	квт	103.5	112.6	113	118	123.0	104.2

3. Тээвэр холбооны үйлчилгээ

	Хэмжих нэгж	2015.VIII	2016.VIII	2017.VIII	2018.VIII	2019.VIII	2019.VIII 2018.VIII
1. ТЗ-ын билет зөөлөн	1 хүний	28700	28700	28700	30600	30600	100.0
2. Телевизорын хураамж	сарын	850	850	850	850	850	100.0
4. Автобензин А-80	л	1528	1463	1557	1728	1810	110.8



7.3 ГОЛ НЭРИЙН БАРААНЫ ДУНДАЖ ҮНЭ, хөрш зэргэлдээ аймгуудаар

/ 8 сарын 21-ний байдлаар /

№	НЭР ТӨРӨЛ	Хэмжих нэгж	Дорно говь	Өмнө говь	Дунд говь	Говь сүмбэр
			төгрөгөөр			
1.1 ТАЛХ, ГУРИЛ, БУДАА						
1	Гурил, дээд зэрэг	кг	1433	1567	1800	1503
2	Гурил, 1-рээрэг	кг	1133	1350	1200	1100
3	Гурил, 2-р зэрэг	кг	900	1200	1017	900
4	Гоймон, 320 гр, "Алтан тариа" ХК, туузан	ш	783	1100	833	917
5	Талх, орон нутгийн үйлдвэрийн, /том/	ш	1433	1217	1100	1100
6	Гурилан боов	кг	2067	2250	2466	2800
7	Жигнэмэг, Юбиллейние	ш	1233	1216	1267	1267
8	Цагаан будаа, задгай	кг	2267	2333	2317	2375
9	Шар будаа, задгай	кг	3167	3140	3100	3000
10	Элсэн чихэр	кг	2000	2033	1833	1700
1.2 МАХ, МАХАН БҮТЭЭГДЭХҮҮН						
11	Хонины мах	кг	8500	8000	8500	8000
12	Үхрийн мах, /цул/	кг	13000	-	-	11000
13	Адууны мах	кг	9000	7500	-	8000
14	Ямааны мах	кг	7500	7500	8000	7000
15	Дотор мах, цувдай, цусгүй	кг	3000	2500	2000	3000
16	Хиам, чанасан	кг	8100	10500	9800	9800
1.3 ХАТААСАН, УТСАН ДАВСАЛСАН ЗАГАС, ЗАГСАЛСАН БҮТЭЭГДЭХҮҮН						
17	Далайн байцаа, 10 ширхэгтэй	ш	2767	2847	2783	2600
1.4 СҮҮ, СҮҮН БҮТЭЭГДЭХҮҮН						
18	Сүү, үнээний, задгай	л	1500	2500	2500	1200
19	Сүү, "Цэвэр сүү", савласан	л	2867	2890	2950	2950
20	Өтгөрүүлсэн сүү, "Сгуценка", 370 гр, ОХУ	ш	1867	1923	2367	2300
21	Тараг, задгай	л	2000	3500	3000	2500
22	Хорхой ааруул, задгай, чихэртэй	кг	15000	15000	15000	15000
23	Шар тос, цэвэр	кг	17000	18000	20000	20000
1.5 ЖИМС, ХҮНСНИЙ НОГОО						
24	Мандарин	кг	5667	4867	9667	10000
25	Алим, шар	кг	6167	4600	4833	5000
26	Усан үзэм, хүрэн	кг	8000	16000	7433	8317
27	Үзэм, бор	кг	7000	6500	6733	6850
28	Хатаасан жимс, 100 гр, БНХАУ	г	1133	1133	1100	975
29	Байцаа	кг	1600	1200	1925	1600
30	Улаан лооль, бөөрөнхий	кг	5667	4750	6500	5667
31	Амтат чинжүү	кг	5667	4150	4267	5500
32	Лууван	кг	1533	1450	1300	1550
33	Манжин	кг	1500	1500	1500	1300
34	Сонгино, кг, БНХАУ	кг	1500	1600	1300	1650
35	Сармис, 1 булцуу	булцуу	500	375	500	500
36	Төмс, дотоод	кг	1400	1590	1933	1250



Хүснэгт 7.3-ийн үргэлжлэл

1.6 ЯНЖУУР, ТАМХИ, ШАР АЙРАГ, ЖИМСНИЙ ДАРС						
37	Янжуур тамхи, "West", саарал өнгийн	ш	2700	2933	3067	2950
38	Янжуур тамхи, "Улааншонхор", хайрцаг	ш	1900	2100	2600	2125
39	Шар айраг, "Боргио", шилтэй, 0.5 л,	ш	1700	1800	1800	1750
1.7 ХӨВӨН БЭС БАРАА						
40	Дээлийн даавуу, 140 см өргөнтэй, цулгуй	м	11600	8000	16000	9250
41	Эрээн даавуу, 160 см энтэй	м	5500	4000	7500	7000
42	Торго, задгай цэцгэн хээтэй, 80 см өргөнтэй	м	10333	8000	18667	11000
43	Ширмэл дотрын материал, 160 см энтэй	м	5000	4500	5500	6500
1.8 ЭМ ТАРИА						
44	Парацетамол, 10ш, Моносфарм	10 ш	517	500	500	400
45	Ампциллин, 500 мг, 10ш	10 ш	1767	1850	1600	1800
46	Витамин "С", үрлэн, савласан, 50ш	ш	370	383	400	350
47	Хлорфенамен, Монос	10 ш	1287	1300	1233	1300
48	Пенициллин, тариагаар	1 сая	367	-	-	-
49	Хөвөн, 50гр, боодолтой, дотоод	ш	1550	1583	1250	1450
1.9 ОРОН СУУЦНЫ УРСГАЛ ЗАСВАРЫН БАРАА, МАТЕРИАЛ						
50	Цагаан тосон будаг, байшинтай, БНХАУ	л	4500	4500	4467	5000
51	Цемент, БНХАУ	50 кг	9500	12000	11333	10667
52	Вакуум цонхны 2 давхар шилтэй, хуванцар хүрээтэй	1м2	80000	87500	102500	110000
53	Хадаас, 70 мм	100 гр	467	400	400	370
54	Монгол гэрийн модон хаалга, хээгүй	ш	195000	200000	62500	
55	Гэрийн гадуур бүрээс, цагаан ямбуу, 5 ханатай гэрийн	ш	92500	70000	60000	95000
1.10 ОРОН СУУЦТАЙ ХОЛБОГДОХ ЗАРДАЛ						
56	Халаалт	1м2	385	334	500	400
1.11 СУУЦНЫ ЦАХИЛГААН ХАНГАМЖТАЙ ХОЛБОГДСОН ЗАРДАЛУУД						
57	Орон сууцны цахилгаан	1квт	103.0	120.0	110.0	103.0
58	Гэр хорооллын цахилгаан	1квт	123.0	100.0	130.0	103.0
1.12 ХАТУУ ТҮЛШ						
59	Түлшний мод, шуудайгаар	ш	5000	3500	3500	-
60	Нүүрс, 1 шуудай	40 кг	7000	1500	-	3500
1.13. ШАТАХ, ТОСЛОХ МАТЕРИАЛ						
61	Бензин, А-80, 1 литр	л	1810	1850	1810	1810
62	Бензин, А-92,1 литр	л	1910	1960	1920	1890
63	Дизелийн түлш, 1 литр	л	2460	2490	2320	2467
1.14 АВТО ЗАМЫН ЗОРЧИГЧ ТЭЭВРИЙН ҮЙЛЧИЛГЭЭ						
64	Хот доторх таксины хөлс	1 км	1000	2750	1000	800
65	УБ- аймгийн төвийн таксины хөлс, нэг талдаа	1 хүний	22400**	28500	13200**	11000**

* 1 километрийн үнэ

- Тухайн сард худалдаанд байхгүй

**- Автобусны үнэ 1 талдаа

* -Тэмээний махны үнэ



НАЙМ. ХӨДӨӨ АЖ АХУЙ

8.1 МАЛ ТӨЛЛӨЛТ, ТӨЛ БОЙЖИЛТ, малын төрлөөр, жил бүрийн 08 сард

Малын төрөл	Төллөсөн хээлтэгч		Төлөлтийн хувь		Бойжиж буй төл		Хорогдсон төл	
	2018 I-VIII	2019 I-VIII	2018 I-VIII	2019 I-VIII	2018 I-VIII	2019 I-VIII	2018 I-VIII	2019 I-VIII
	толгойн тоо		хувь		толгойн тоо			
Бүгд	604000	678137	71.4	73.0	591946	679524	15112	2410
Адуу	19090	18704	44.1	41.2	19003	18663	88	41
Үхэр	15920	14583	53.7	45.8	15858	14566	63	18
Тэмээ	6522	6965	40.3	41.1	6512	6953	11	12
Хонь	297599	338582	78.3	80.9	292632	339672	6708	943
Ямаа	264869	299303	70.3	71.8	257941	299670	8242	1396

8.2 МАЛ ТӨЛЛӨЛТ, ТӨЛ БОЙЖИЛТ, сумаар, жил бүрийн 08 сард

Сумын нэр	Төллөсөн хээлтэгч		Төлөлтийн хувь		Бойжиж буй төл		Хорогдсон төл	
	2018 I-VIII	2019 I-VIII	2018 I-VIII	2019 I-VIII	2018 I-VIII	2019 I-VIII	2018 I-VIII	2019 I-VIII
	толгойн тоо		хувь		толгойн тоо			
Бүд	604000	678137	71.4	73.0	591946	679524	15112	2410
Айраг	45936	58185	71.7	79.3	46246	58332	213	
Алтанширээ	50083	53042	90.4	88.0	49692	52845	391	197
Даланжаргала	48165	72241	64.5	92.7	47453	72241	712	0
Дэлгэрэх	57109	69939	69.4	75.8	53846	70977	3644	436
Иххэт	59898	56002	80.0	73.5	52532	56002	7372	0
Мандах	45019	44112	72.7	63.1	45000	43723	19	389
Өргөн	46769	53492	80.8	79.2	46769	53552	0	37
Сайхандулаан	54114	49919	80.7	66.5	53995	48988	162	931
Улаанбадрах	32080	45485	57.3	77.0	32233	45523	480	
Хатанбулаг	48052	50856	52.9	51.8	48303	50856	131	0
Хөвсгөл	32770	38975	68.4	68.8	32800	38975	4	
Эрдэнэ	39681	40582	75.8	72.2	39270	40957	670	81
Сайншанд	34627	36534	70.2	68.5	34086	37760	1314	339
Замын-Үүд	9697	8773	84.3	65.7	9721	8793	0	0



8.3 ЗҮЙ БУСААР ХОРОГДСОН ТОМ МАЛ, малын төрлөөр, жил бүрийн 08 сард

Малын төрөл	Хорогдсон мал		Оны эхний малд эзлэх хувь		Өвчнөөр хорогдсон мал		Өвчнөөр хорогдсон малын эзлэх хувь	
	2018 I-VIII	2019 I-VIII	2018 I-VIII	2019 I-VIII	2018 I-VIII	2019 I-VIII	2018 I-VIII	2019 I-VIII
	толгойн тоо		хувь		толгойн тоо		хувь	
Бүгд	8617	4323	0.4	0.2	1003	165	11.6	3.8
Адуу	233	94	0.2	0.1	8	12	3.4	12.8
Үхэр	554	72	0.8	0.1	266	20	48.0	27.8
Тэмээ	33	123	0.1	0.3	13	5	39.4	4.1
Хонь	3700	1512	0.4	0.2	351	64	9.5	4.2
Ямаа	4097	2522	0.5	0.3	365	64	8.9	2.5

8.4 ЗҮЙ БУСААР ХОРОГДСОН ТОМ МАЛ, сумаар, жил бүрийн 08 сард

Сумын нэр	Хорогдсон мал		Оны эхний малд эзлэх хувь		Өвчнөөр хорогдсон мал		Өвчнөөр хорогдсон малын эзлэх хувь	
	2018 I-VIII	2019 I-VIII	2018 I-VIII	2019 I-VIII	2018 I-VIII	2019 I-VIII	2018 I-VIII	2019 I-VIII
	толгойн тоо		хувь		толгойн тоо		хувь	
Бүд	8617	4323	0.4	0.2	1003	165	11.6	3.8
Айраг	130	100	0.1	0.1	0	0	0.0	0.0
Алтанширээ	317	416	0.2	0.3	0	0	0.0	0.0
Даланжаргала	1178	0	0.7	0.0	14	0	1.2	0.0
Дэлгэрэх	2240	475	1.2	0.2	0	2	0.0	0.4
Иххэт	2207	40	1.3	0.0	0	0	0.0	0.0
Мандах	244	1305	0.2	0.8	9	0	3.7	0.0
Өргөн	0	10	0.0	0.0	0	10	0.0	100.0
Сайхандулаан	151	1323	0.1	0.7	4	2	2.6	0.2
Улаанбадрах	261	29	0.2	0.0	2	0	0.8	0.0
Хатанбулаг	688	6	0.3	0.0	539	6	78.3	0.0
Хөвсгөл	219	131	0.2	0.1	90	12	41.1	9.2
Эрдэнэ	604	0	0.5	0.0	271	0	44.9	0.0
Сайншанд	311	389	0.3	0.3	74	123	23.8	31.6
Замын-Үүд	67	99	0.2	0.3	0	10	0.0	10.1



8.5 ХАА-н БҮТЭЭГДЭХҮҮНИЙ ҮНИЙН СУДАЛГАА, жил бүрийн 08 сарын эцэст

	2015 VIII	2016 VIII	2017 VIII	2018 VIII	2019 VIII
	төгрөг				
Ингэний сүү	2500	2000	2000		
Ямааны ноолуур	49000	40000	55000		70000
Тэмээний шир	15000	10000	5000		
Адууны шир	10000	15000	10000		5000
Үхрийн шир	17000	15000	25000		300
Хонины арьс	1000	1000	500	3000	
Ямааны арьс	500	500	500		

8.6 МАЛЫН ҮНИЙН СУДАЛГАА, сумаар, 2019 оны 08 сарын эцэст

	Ат	Соеолон үрээ	Хязаалан шар	Эр хонь	Эр ямаа
	мянган төгрөг				
Айраг	1300.0			180.0	130.0
Алтанширээ	1000.0	880.0	1500.0	170.0	120.0
Даланжаргалан	-	-		150.0	120.0
Дэлгэрэх	900.0	900.0	1100.0	180.0	100.0
Иххэт	800.0	800.0	1000.0	150.0	120.0
Мандах	1350.0	960.0	1120.0	120.0	100.0
Өргөн	1000.0	1100.0	2000.0	150.0	100.0
Сайхандулаан	1000.0	700.0	1000.0	150.0	120.0
Улаанбадрах	1500.0		1200.0	160.0	130.0
Хатанбулаг	1000.0			150.0	140.0
Хөвсгөл	1300.0	900.0	1000.0	150.0	120.0
Эрдэнэ	1200.0	1000.0	1600.0	180.0	150.0
Сайншанд	1200.0	800.0	1000.0	170.0	140.0
Замын-үүд	1000.0	1000.0	1000.0	200.0	150.0

pdfMachine

Is a pdf writer that produces quality PDF files with ease!

Produce quality PDF files in seconds and preserve the integrity of your original documents. Compatible across nearly all Windows platforms, if you can print from a windows application you can use pdfMachine.

Get yours now!



ЕС. АЖ ҮЙЛДВЭР

9.1 НИЙТ БА БОРЛУУЛСАН БҮТЭЭГДЭХҮҮН, оны үнээр

	Нийт бүтээгдэхүүн			Борлуулалтын орлого		
	2018 I-VIII	2019 I-VIII	2018 I-VIII 2019 I-VIII	2018 I-VIII	2019 I-VIII	2019 I-VIII 2018 I-VIII
	сая.төг		хувь	сая.төг		хувь
Дүн	134240.4	130982.6	97.6	196299.4	217145.5	110.6
А. Өмчийн төрлөөр						
- төрийн	4324.8	4465.8	103.3	4630.4	3386.0	73.1
- хувийн	129915.6	126516.8	97.4	191669.0	213759.5	111.5
Б. ААН-ийн хэлбэрээр						
- Хоршоо	5.9	4.6	78.0	7.3	6.4	87.7
- Компани	129532.3	126089.2	97.3	191202.7	213203.5	111.5
- УУГ	4324.8	4465.8	103.3	4630.4	3386.0	73.1
- Өрхийн аж ахуй	377.4	423.0	112.1	459.0	549.6	119.7

9.2 АЖ ҮЙЛДВЭРИЙН ЖИГД АЖИЛЛАГАА, сараар, оны үнээр

		Ажиллагчид	НБ	ББ	Сар бүрийн дүнд эзлэх хувь	
		тоо	сая.төг		хувь	
2018	I сар	1062	7922.2	14236.0	5.9	7.3
	II сар	1057	2176.7	4654.6	1.6	2.4
	III сар	1511	18866.8	18727.1	14.1	9.5
	IV сар	1481	21180.8	34556.8	15.8	17.6
	V сар	1513	29395.9	40302.5	21.9	20.5
	VI сар	1515	21847.7	20953.9	16.3	10.7
	VII сар	1438	11090.7	19375.3	8.3	9.9
	VIII сар	1826	21759.6	43493.2	16.2	22.2
	Дүн		134240.4	196299.4	100.0	100.0
2019	I сар	711	13338.8	24489.3	10.2	11.3
	II сар	1367	18995.3	13384.9	14.5	6.2
	III сар	1781	7585.9	28589.0	5.8	13.2
	IV сар	1812	15955.0	34533.7	12.2	15.9
	V сар	1883	16091.6	25855.4	12.3	11.9
	VI сар	1848	23148.0	38830.3	17.7	17.9
	VII сар	1825	17076.5	19505.1	13.0	9.0
	VIII сар	1798	18791.5	31957.8	14.3	14.7
	Дүн		130982.6	217145.5	100.0	100.0

pdfMachine

Is a pdf writer that produces quality PDF files with ease!

Produce quality PDF files in seconds and preserve the integrity of your original documents. Compatible across nearly all Windows platforms, if you can print from a windows application you can use pdfMachine.

Get yours now!



9.3 АЖ ҮЙЛДВЭРИЙН САЛБАРЫН БҮТЭЭГДЭХҮҮНИЙ ҮЙЛДВЭРЛЭЛ, дэд салбараар, оны үнээр, жил бүрийн эхний 08 сард

Салбар	2017 I-VIII	2018 I-VIII	2019 I-VIII	2019 I-VIII 2018 I-VIII
	сая.төг			хувь
Дүн	89580.5	134240.4	130982.6	97.6
Уул уурхай олборлох аж үйлдвэр	46517.7	64417.0	62721.8	97.4
Нүүрс олборлолт	46517.7	64417.0	62721.8	97.4
Бусад ашигт малтмал олборлолт				
Боловсруулах аж үйлдвэр	39069.2	65498.7	63795.0	97.4
Хүнсний бүтээгдэхүүн үйлдвэрлэл	14049.3	785.2	732.3	93.3
мах, махан бүтээгдэхүүн үйлдвэрлэл	13627.7	279.7	72.9	26.1
сүү, сүүн бүтээгдэхүүн үйлдвэрлэл	107.9	101.9	141.7	139.1
хүнсний бусад бүтээгдэхүүн үйлдвэрлэл	313.7	403.6	517.7	128.3
Хувцас үйлдвэрлэл	22.2	30.4	46.0	51.3
Гутал үйлдвэрлэл	7.9	5.5	9.1	1.5 ²
Мод, модон эдлэл үйлдвэрлэл	26.6	47.6	30.7	64.5
Машин тоног төхөөрөмжөөс бусад төмөр эдлэл үйлдвэрлэл	0.2	0.1	3.4	
Боловсруулах үйлдвэрийн бусад	24963.0	64630.0	62973.5	97.4
Цахилгаан, дулааны эрчим хүч үйлдвэрлэлт усан хангамж	3993.6	4324.7	4465.8	103.3
Цахилгаан, дулаан, уур үйлдвэрлэл	2668.8	2933.7	3156.8	107.6
Ус ариутгал, усан хангамж	1324.8	1391.0	1309.0	94.1

Тайлбар :- ² Дахин их



9.4 БҮТЭЭГДЭХҮҮН ҮЙЛДВЭРЛЭЛТ, БОРЛУУЛАЛТ, СУМААР, ОНЫ ЭЦЭСТ

	Мэдээлэлд хамрагдсан нэгж		Нийт үйлдвэрлэлт		
	2018 I-VIII	2019 I-VIII	2018 I-VIII	2019 I-VIII	2019 I-VIII 2018 I-VIII
	тоо		сая.төг		хувь
Дүн	78	87	134240.4	130982.6	97.6
Айраг	3	3	8.5	21.7	2.5 ²
Алтанширээ	6	5	9.8	10.8	110.2
Даланжаргалан	4	5	51866.9	54647.2	105.4
Дэлгэрэх	2	1	3.2	0.4	12.5
Иххэт	5	4	14.1	15.3	108.5
Мандах	6	8	2771.4	1676.6	60.5
Өргөн	2	4	22089.9	11858.7	53.7
Сайхандулаан	1	1	0.08	1.4	17.5 ²
Улаанбадрах	3	5	2.9	6.4	2.2 ²
Хатанбулаг	4	2	4.8	7.9	164.6
Хөвсгөл	3	4	51249.6	56346	109.9
Эрдэнэ	1	5	0.6	13.3	22.1 ²
Сайншанд	27	31	4165.5	3928.6	94.3
Замын-Үүд	11	9	2053.1	2448.3	119.2

9.4 Хүснэгтийн үргэлжлэл:

Сумын нэр	Дулаан		Ус түгээлт		Сувагжуулалт		Савласан цэвэр ус	
	2018 I-VIII	2019 I-VIII	2018 I-VIII	2019 I-VIII	2018 I-VIII	2019 I-VIII	2018 I-VIII	2019 I-VIII
	мян.кв.цаг		мян.м3		мян.м3		мян.л	
Дүн	71.4	98.4	585.3	1286.1	447.3	974.6	1073.8	1252.7
Айраг								
Алтанширээ								
Даланжаргалан								
Дэлгэрэх								
Иххэт								
Мандах								
Өргөн							67.2	8.8
Сайхандулаан								
Улаанбадрах								
Хатанбулаг								
Хөвсгөл								
Эрдэнэ							2.4	
Сайншанд	36.2	41.3	362.1	715.0	287.9	592.5	316.4	514.0
Замын-Үүд	35.2	57.1	223.2	571.1	159.4	382.1	687.8	729.9



9.4 Хүснэгтийн үргэлжлэл:

Сумын нэр	Талх		Нарийн боов		Бялуу		Хиам	
	2018 I-VIII	2019 I-VIII	2018 I-VIII	2019 I-VIII	2018 I-VIII	2019 I-VIII	2018 I-VIII	2019 I-VIII
	тн		тн		тн		тн	
Дүн	70.9	84.4	43.0	67.4	1.5	1.6	5.2	13.1
Айраг	6.5	4.6	0.2					
Алтанширээ	1.3	2.8	0.4	0.3				
Даланжаргалан			7	5.6				
Дэлгэрэх	5.1							
Иххэт	6.9	7.7						
Мандах			0.1	0.01	0.02			
Өргөн	0.1	0.9	0.1	0.7	0.01	0.03		
Сайхандулаан			0.1					
Улаанбадрах	0.2	0.2		0.02	0.02	0.04		
Хатанбулаг								
Хөвсгөл	0.3	1.5						
Эрдэнэ	0.2	2.1		0.1				
Сайншанд	23	35.7	16.8	31.3	0.39	0.8	5.2	13.1
Замын-Үүд	27.3	28.9	18.3	29.32	1.06	0.74		

9.4 Хүснэгтийн үргэлжлэл:

Сумын нэр	Сүүн бүтээгдэхүүн		Хэрчсэн гурил		Банш, бууз		Бетон зуурмаг	
	2018 I-VIII	2019 I-VIII	2018 I-VIII	2019 I-VIII	2018 I-VIII	2019 I-VIII	2018 I-VIII	2019 I-VIII
	мян.л		мян.тн		тн		м3	
Дүн	38.1	51.4	11.9	18.8	0.0	2.6	5218.0	10221.8
Айраг								
Алтанширээ			3.6	2.1				
Даланжаргалан								
Дэлгэрэх								
Иххэт			0.5	1.5				
Мандах								
Өргөн								
Сайхандулаан								
Улаанбадрах			0.3	0.5				
Хатанбулаг				0.7				
Хөвсгөл			0.1	1.2				
Эрдэнэ				0.1		0.01		
Сайншанд	38.1	51.4	2.1	11.2		2.6	3610.0	6586.2
Замын-Үүд			5.3	1.5			1608.0	3635.6



9.4 Хүснэгтийн үргэлжлэл:

Сумын нэр	Нүүрс		Шохой		Вакуум цонх		Цемент	
	2018 I-VIII	2019 I-VIII	2018 I-VIII	2019 I-VIII	2018 I-VIII	2019 I-VIII	2018 I-VIII	2019 I-VIII
	мян.тн		тн		м2		мян.тн	
Дүн	838.8	681.5	0	11.0	1573.2	1364.5	363.4	446.1
Айраг								
Алтанширээ								
Даланжаргалан	131.3	113.1					220.6	347.9
Дэлгэрэх								
Иххэт								
Мандах		13.7						
Өргөн				11.0			142.8	98.2
Сайхандулаан								
Улаанбадрах								
Хатанбулаг								
Хөвсгөл	707.5	554.7						
Эрдэнэ								
Сайншанд					1573.2	1364.5		
Замын-Үүд								

9.4 Хүснэгтийн үргэлжлэл:

Сумын нэр	Модон эдлэл		Дээл		Жижиг оёдол		Хайрга	
	2018 I-VIII	2019 I-VIII	2018 I-VIII	2019 I-VIII	2018 I-VIII	2019 I-VIII	2018 I-VIII	2019 I-VIII
	мян.төг		ш		мян.төг		мян.м3	
Дүн	47586.0	30689.0	270	340	13938	18241.9	17.8	12.1
Айраг								
Алтанширээ			17	10	1540.0	70.0		
Даланжаргалан			59	29	2550.0	1512.0		
Дэлгэрэх	1250.0	450.0						
Иххэт			81					
Мандах			61	93	6412.0	4010.0		
Өргөн			1	6	410.0			
Сайхандулаан				20				
Улаанбадрах				9		30.0		
Хатанбулаг			10	34		2150.0		
Хөвсгөл	510.0		17	2	2740.0	2585.4		
Эрдэнэ			24	132	286.0	1984.0		
Сайншанд	45826.0	30239.0					11.8	7.0
Замын-Үүд							6	5.1



АРАВ. БАЙГАЛЬ ОРЧИН

10.1.ЦАГ УУРЫН ҮЗҮҮЛЭЛТҮҮД, сумаар, 2019 оны 08 сард

Станцын нэр	Агаарын температур			Хөрсний температур			Салхины хурд		Тунадасны хэмжээ		Бэлчээрийн ургамал	
	Дундаж	Хамгийн их	Хамгийн бага	Дундаж	Хамгийн их	Хамгийн бага	их хурд	10м/с-ээс дээш салхитай өдөр	нийлбэр	Тунадастай өдөр	Ургамлын өндөр	Ургац
	хэм						метр/секунд		миллиметр		см	ц/га
Айраг	19.2	35	10	27	58	-	14	1	99.9	9	7	0.4
Алтанширээ	20.9	33	8	26	56	8	10	4	90.0	8	8...9	0.6
Дэлгэрэх	18.2	35	10	22	60	8	19	13	51.2	11	8...11	0.8
Иххэт	19.0	34	9	23	60	8	12	3	132.7	12	11...12	1.7
Мандах	19.7	33	9	25	60	6	12	10	9.2	4	13	0.5
Өргөн	20.8	36	-	27	-	-	14	3	86.3	8	8...15	0.5
Сайхандулаан	19.5	33	10	28	-	-	14	5	30.8	8	6...7	0.7
Улаанбадрах	22.5	-	11	28	-	-	14	2	24.8	5	6...13	0.4
Хатанбулаг	22.2	-	11	29	57	10	14	1	15.7	7	10...13	1
Хөвсгөл	21.7	36	12	26	60	9	17	13	25.7	7	9...12	0.3
Эрдэнэ	19.7	35	8	24	64	8	24	7	51.5	8	8...13	1.1
Сайншанд	20.1	37	12	24	60	10	23	14	65.5	6	11...15	1.1
Замын-Үүд	20.8	35	10	25	60	8	22	5	38.5	8	11...12	0.1

Эх үүсвэр: Цаг уур орчны шинжилгээний газар

ДОРНОГОВЬ АЙМГИЙН СТАТИСТИКИЙН ХЭЛТЭС