



ДОРНОГОВЬ АЙМГИЙН СТАТИСТИКИЙН ХЭЛТЭС

Дорноговь аймгийн
нийгэм, эдийн засгийн
танилцуулга

ДОРНОГОВЬ АЙМГИЙН НИЙГЭМ, ЭДИЙН ЗАСГИЙН ТАНИЛЦУУЛГА

2019/07



Мэдээллийн нэгдсэн лавлах: WWW.1212.MN

ГАРЧИГ

Товч танилцуулга.....	1-14
Нийгэм, эдийн засгийн үндсэн үзүүлэлтүүд.....	15
Нэг. Эрүүл мэнд.....	16-17
Хоёр. Хөдөлмөр эрхлэлт	18-20
Гурав. Нийгмийн даатгал, халамж.....	21-24
Дөрөв. Гэмт хэрэг.....	25-26
Тав. Мөнгө,зээл	27
Зургаа. Төсөв, санхүү	28-29
Долоо. Үнэ.....	30-33
Найм. Хөдөө аж ахуй	34-36
Ес. Аж үйлдвэр.....	37-41
Арав. Барилга.....	42-44
Арван нэг. Байгаль орчин	45

ДОРНОГОВЬ АЙМГИЙН НИЙГЭМ, ЭДИЙН ЗАСГИЙН БАЙДАЛ

(2019 оны 07 дугаар сарын байдлаар)

Нэг. Нийгмийн үзүүлэлт

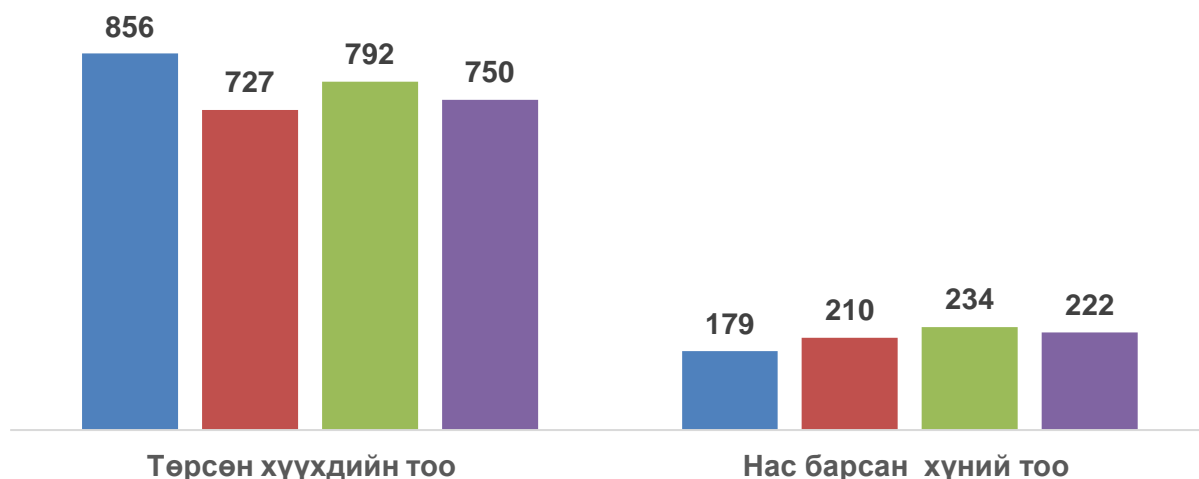


1.1 Хүн ам

Дорноговь аймгийн хэмжээнд 2019 оны 07 сард 747 эх амаржиж, 750 хүүхэд шинээр мэндэлж, 222 хүн нас барсан байна. Амаржсан эхийн тоо өмнөх оны мөн үеэс 42(5.3%)-оор, төрсөн хүүхдийн тоо өмнөх оны мөн үеэс 42(5.3%)-оор, нас барсан хүний тоо өмнөх оны мөн үеэс 12(5.1%)-оор тус тус буурчээ.

Хүн амын цэвэр өсөлт 528 болж 2018 оны мөн үеийнхээс 30(5.4%)-аар буурсан байна. 1000 хүнд ногдох төрөлт 10.9, нас баралт 3.2 байгаа нь өмнөх оны мөн үетэй харьцуулахад төрөлт 0.9 пунктээр, нас баралт 0.3 тус тус буурсан байна.

Зураг. Төрсөн хүүхэд, нас барсан хүний тоо. 2016-2019 оны 07 сард



Он гарсаар эхийн эндэгдэл гараагүй бөгөөд нялхсын эндэгдэл 4 байна.



1.2 Эрүүл мэнд

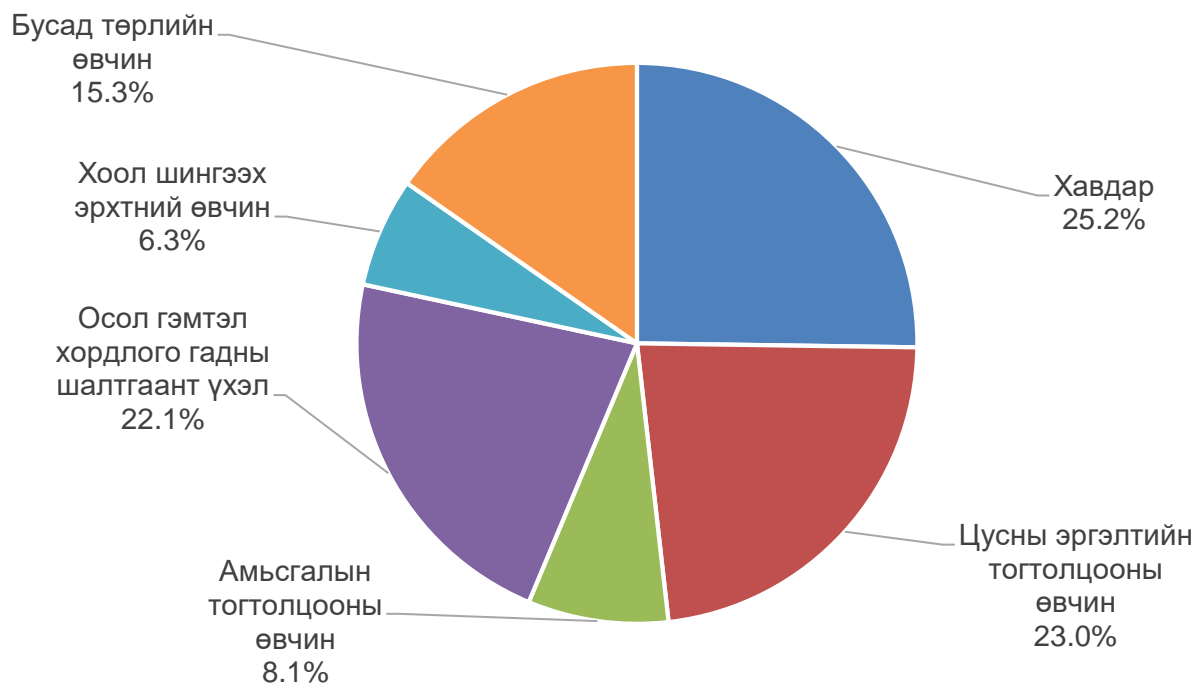
2019 оны 07 сарын байдлаар 225.6 мянган хүнд амбулаторийн үзлэг хийсэн нь өмнөх оны мөн үеэс 11.9 хувиар өсч, 5.4 мянган хүн урьдчилан сэргийлэх тарилгад хамрагдсан нь өмнөх оны мөн үеэс 16.9 хувиар, 10.0 мянган хүн эмнэлэгт хэвтэж эмчлүүлсэн нь өмнөх оны мөн үеэс 2.0 хувиар тус тус буурсан байна.

2019 оны 07 сард 1089 эх жирэмсний хяналтанд орсны 88.3 хувь буюу 962 эх жирэмсний эхний 3-н сард хяналтанд хамрагджээ. Жирэмсний хяналтанд хугацаандаа орсон эхийн эзлэх хувь өмнөх оны мөн үеэс 0.5 пунктээр өссөн байна.

Түргэн тусламжийн дуудлага 11.7 мянган удаа гарсны 1.9 мянга буюу 16.2 хувь нь алсын дуудлага байв. Өмнөх оны мөн үетэй харьцуулбал нийт түргэн тусламжийн дуудлага өмнөх оны мөн үеэс 0.8 хувиар, алсын дуудлага өмнөх оны мөн үеэс 5.0 хувиар буурсан байна.

Он гарсаар ослын улмаас 1742 хүн бэртэж, 49 иргэний амь нас энджээ. Өмнөх оны мөн үетэй харьцуулбал бэртэж гэмтсэн хүний тоо 87(4.8%)-оор буурч, нас барсан хүний тоо 4(7.5%)-өөр тус тус буурчээ.

Зураг. Нас баралт, өвчний шалтгаанаар, хувь. 2019 оны 07 сард



Нас баралтыг өвчний шалтгаанаар авч үзэхэд хавдар 25.2 хувь, цусны эргэлтийн тогтолцооны өвчин 23.0 хувь, осол гэмтэл, хордлого гадны шалтгаант үхэл 22.1 хувь, бусад төрлийн өвчин 15.3 хувь, амьсгалын тогтолцооны өвчин 8.1 хувь, хоол шингээх эрхтний өвчин 6.3 хувийг тус тус эзэлж байна.

Халдварт өвчний 583 тохиолдол бүртгэгдсэн нь өмнөх оны мөн үеэс 151-ээр буюу 35.0 хувиар өсчээ. Халдварт өвчний тохиолдол өсөхөд трихоминиаз 86.3 хувь, бусад төрлийн өвчин 74.4 хувь, тэмбүү 56.9 хувиар тус тус өссөн нь голлон нөлөөлжээ.



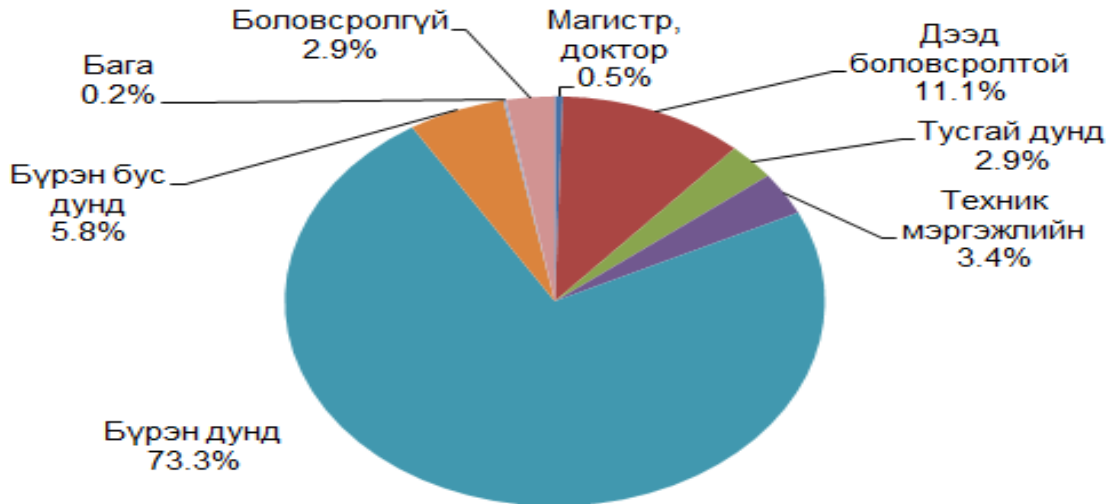
1.4 Бүртгэлтэй ажилгүй иргэн

Хөдөлмөрийн хэлтэст ажил хайж бүртгүүлсэн иргэд 2019 оны 07 сарын эцэст 621 болсны 616(99.2%) нь бүртгэлтэй ажилгүй иргэд, 5(0.8%) нь ажилтай боловч өөр ажил хайж байгаа иргэд байна.

Нийт бүртгэлтэй ажилгүй иргэд нь өмнөх оны мөн үеийнхээс 42(6.3%) хүнээр, өмнөх сараас 144(18.8%) хүнээр тус тус буурчээ.

Бүртгэлтэй ажилгүй иргэдийн боловсролын түвшинг харахад 455(73.3%) нь бүрэн дунд, 69(11.1%) нь дээд, 36(5.8%) нь бүрэн бус дунд, 21(3.4%) нь техник болон мэргэжлийн, 18(2.9%) нь тусгай дунд, 18(2.9%) нь боловсролгүй, 3(0.5%) нь магистр, 1(0.2%) нь бага боловсролтой иргэд эзэлж байна.

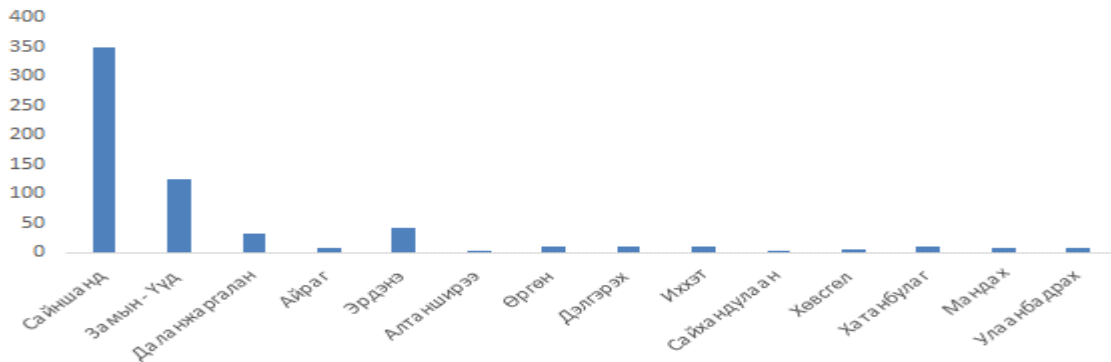
Зураг. Ажилгүй иргэдийн тоо, боловсролоор, хувиар, 2019 оны 07 сарын эцэст



Хөдөлмөрийн хэлтэст 2019 оны 07 сарын эцэст 45 иргэн шинэ ажлын байранд орж, бүртгэлтэй байсан 299 иргэн ажилд зуучлагдан орж, 156 иргэн ажил идэвхтэй хайхгүй байгаа шалтгаанаар бүртгэлээс хасагдсан байна.

Хөдөлмөрийн хэлтэст ирсэн 321 ажлын байрны 118(36.8%) нь энгийн ажил, 50(15.6%) нь техникч болон туслах / дэд мэргэжилтэн, 39(12.1%) нь суурин төхөөрөмж, машин механизмын операторч, угсрагч, 38 (11.8%) нь мэргэжилтэн, 22(6.9%) нь контор үйлчилгээний ажилтан, 16(5.0%) нь худалдаа, үйлчилгээний ажилтан, 15(4.7%) нь ХАА, ой, загас агнуурын ажилтан, 23(7.3%) бусад салбарын ажлын байрны захиалга байна.

Зураг. Бүртгэлгүй ажилгүй иргэд сумаар



1.5 Нийгмийн даатгал, халамж

Нийгмийн даатгалын хэлтсийн мэдээллээр нийгмийн даатгалын сангийн орлого 2019 оны 07 сарын байдлаар 24114.5 сая төгрөг болж, өмнөх оны мөн үеэс 5341.4 (28.5%) сая төгрөгөөр өссөн байна. Нийгмийн даатгалын сангийн орлого 2019 оны 7 сард өмнөх оны мөн үеэс 5341.4 сая төгрөгөөр нэмэгдэхэд тэтгэврийн даатгал 3420.9 (29.0%) сая төгрөг, ҮОМШӨ-ний даатгал 563.2 (28.8%) сая төгрөг, тэтгэмжийн даатгал 387.3 (28.9%) сая төгрөг, ажилгүйдлийн даатгал 154.5 (28.6%) сая төгрөгөөр өссөн байна.

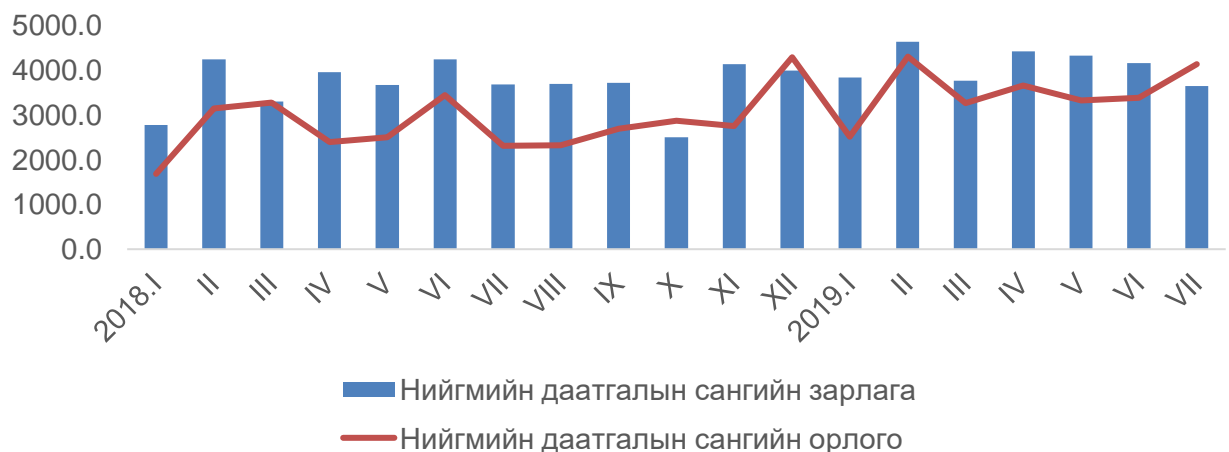


Зураг. Нийгмийн даатгалын сангийн орлого сангийн төрлөөр /сая.төг/ 2019 оны 07 сард



Нийгмийн даатгалын сангийн зарлага 29298.7 сая.төг болж өмнөх оны мөн үеэс 3413.1 (13.2%) сая.төгрөгөөр өссөн байна. Зарлагыг бүтцээр нь авч үзвэл тэтгэврийн даатгалын сангаас 21629.9 (73.8%) сая.төг, эрүүл мэндийн даатгалын сангаас 3551.4 (12.1%) сая.төг, ҮОМШӨ-ний даатгалын сангаас 1778.4 (6.1%) сая.төг, тэтгэмжийн даатгалын сангаас 1695.5 (5.8%) сая.төг, ажилгүйдлийн даатгалын сангаас 643.5 (2.2%) сая төгрөгийг зарцуулжээ.

Зураг. Нийгмийн даатгалын сангийн орлого, зарлага, сая төг

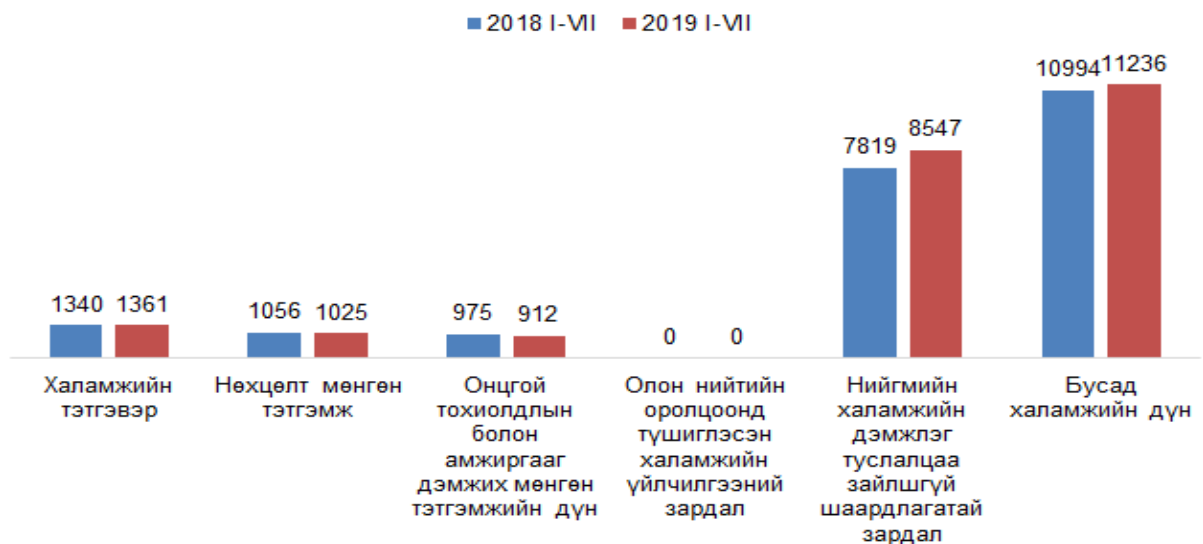




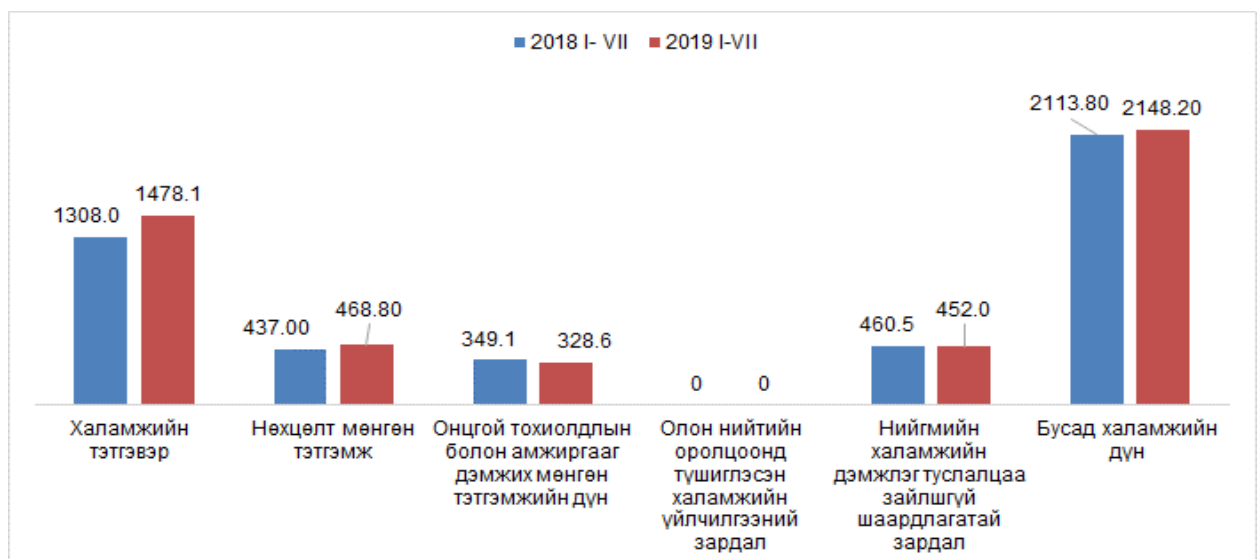
Хөдөлмөр, халамж үйлчилгээний газрын мэдээллээр нийгмийн халамжийн сангаас 2019 оны 07 сард нийгмийн халамжийн сангаас 23081 иргэнд 4875.7 сая төгрөгийн халамжийн тэтгэвэр, тэтгэмж олгожээ. Өмнөх онтой харьцуулахад халамж авсан иргэд 897(0.4%)-аар өсч, олгосон тэтгэвэр тэтгэмж 207.3(4.4%) сая төгрөгөөр нэмэгдсэн байна.

Нийгмийн халамжийн тэтгэвэрт 2019 оны 07 сард 1361 хүн хамрагдсан нь өмнөх оноос 21(1.6%)-ээр өсч, олгосон тэтгэвэрийн хэмжээ 170.1(13.0%) сая төгрөгөөр нэмэгджээ. Нийгмийн нөхцөлт мөнгөн тусламжийг 1025 иргэнд 468.8 сая төгрөг, онцгой тохиолдлын болон амжиргааг дэмжих мөнгөн тэтгэмжийг 912 иргэнд 328.6 сая төгрөг тус тус олгож, нийгмийн халамжийн дэмжлэг тусалцаа зайлшгүй шаардлагатай НХТХууль 3.1.2, 18.2-т заасан өрх, иргэнийг нийгэмшүүлэх, хамт олны бүлэг бүрдүүлэх, орлогын эх үүсвэртэй болгох төсөл хэрэгжүүлэх, амьдрах ухаанд сургахад 8547 иргэнийг хамруулж, 452.0 сая төгрөгийг зарцуулсан байна. Бусад төрлийн халамжийн үйлчилгээнд 11236 иргэн хамрагдаж, 2148.2 сая төгрөгийг олгожээ.

Зураг. Хүний тоо



Зураг. Олгосон тэтгэвэр, тэтгэмж /сая. төг/





1.6 Гэмт хэрэг

Аймгийн Цагдаагийн газраас ирүүлсэн мэдээгээр 2019 оны 07 дугаар сарын байдлаар 356 хэрэг бүртгэгдэж, гэмт хэргийн улмаас 133 хүн гэмтэж, 19 хүн нас барсан байна. Бүртгэгдсэн гэмт хэргийн тоо өмнөх оны мөн үеэс 27(8.2%)-оор, гэмтсэн хүний тоо 57(75.0%) -оор, нас барсан хүний тоо 7(58.3%)-оор нэмэгдсэн байна.

Бүртгэгдсэн гэмт хэргийг төрлөөр нь өмнөх оны мөн үетэй харьцуулбал улсын хилээр хууль бусаар эд зүйлс нэвтрүүлсэн гэмт хэрэг 3(18.7%)-аар, хүрээлэн байгаа орчны эсрэг гэмт хэрэг 2.2 дахин өсч, олон нийтийн аюулгүй байдал, ашиг сонирхлын эсрэг гэмт хэрэг 4(57.1%)-өөр, нийтийн албаны ашиг сонирхлын эсрэг гэмт хэрэг 8(66.7%)-аар, хөдөлгөөний аюулгүй байдал, тээврийн хэрэгслийн ашиглалтын журмын эсрэг гэмт хэрэг 1(3.3%)-ээр тус тус буурчээ.

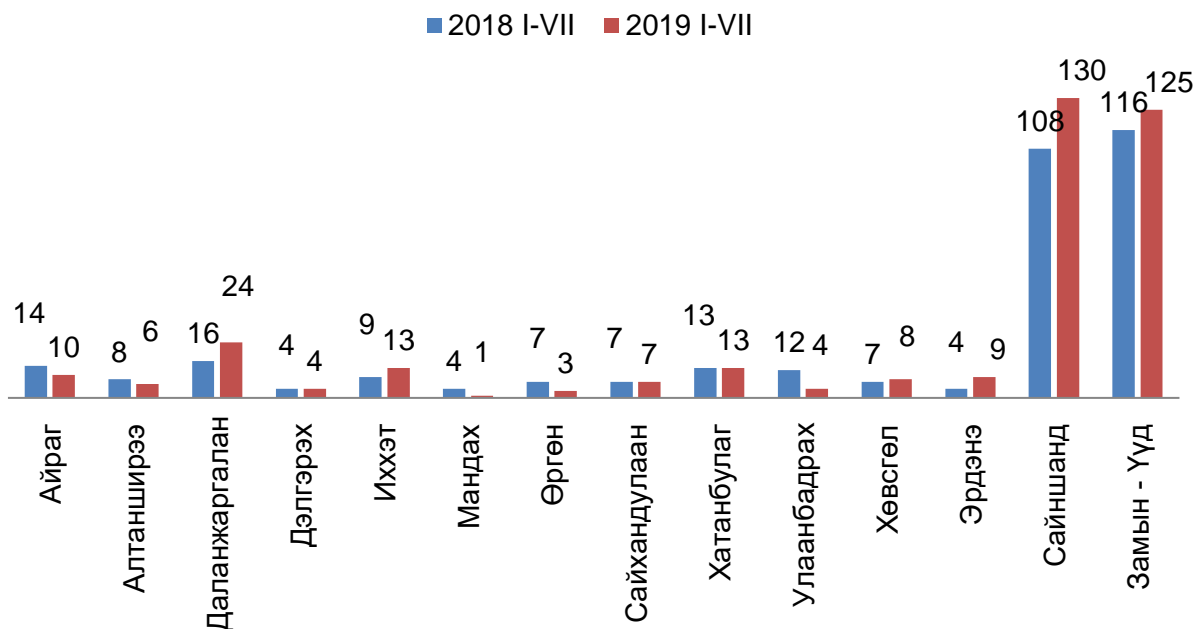
Зураг. Бүртгэгдсэн гэмт хэргийн тоо, сараар



Нийт бүртгэгдсэн гэмт хэргийн 37.1 хувийг өмчлөх эрхийн эсрэг гэмт хэрэг, 30.6 хувийг хүний эрүүл мэндэд хохирол учруулсан гэмт хэрэг, 8.1 хувийг хөдөлгөөний аюулгүй байдал, тээврийн хэрэгслийн ашиглалтын журмын эсрэг гэмт хэрэг, 5.9 хувийг хүний бэлгийн эрх чөлөө, халдашгүй байдлын эсрэг гэмт хэрэг, 5.3 хувийг улсын хилээр хууль бусаар эд зүйлс нэвтрүүлсэн гэмт хэрэг, 3.7 хувийг хүрээлэн байгаа орчны эсрэг гэмт хэрэг, 9.3 хувийг бусад төрлийн гэмт хэргүүд эзэлж байна. Согтуугаар үйлдсэн гэмт хэрэг 83 бүртгэгдсэн нь өмнөх оны мөн үетэй харьцуулахад 50(2.5 дахин)-иар нэмэгдсэн байна.

Гэмт хэргийн тоо өмнөх оны мөн үеэс Даланжаргалан, Иххэт, Хөвсгөл, Эрдэнэ, Сайншанд, Замын-Үүд сумдад нэмэгдэж, Дэлгэрэх, Сайхандулаан сумдад өмнө онтой адил, бусад сумдад гэмт хэргийн тоо буурсан байна.

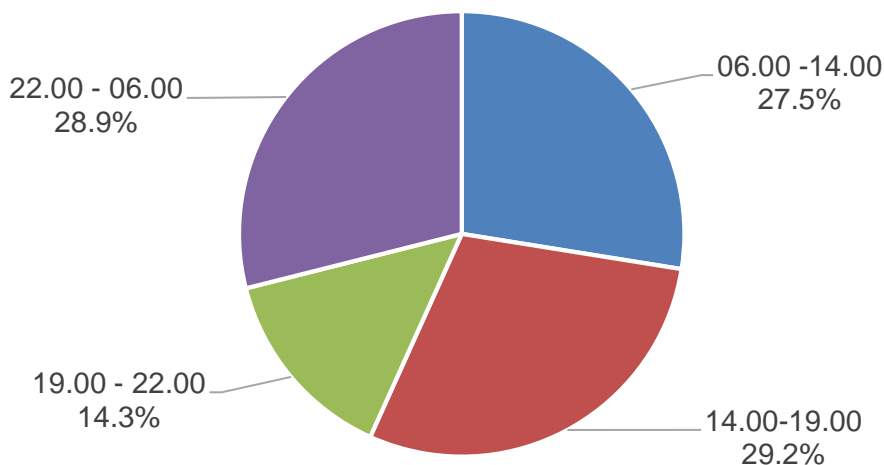
Зураг. Бүртгэгдсэн гэмт хэргийн тоо, сумаар



Гэмт хэргийн улмаас иргэд, байгууллага, аж ахуйн нэгжид 2729.8 сая төгрөгийн хохирол учирсан нь өмнөх оны мөн үетэй харьцуулахад 2144.1 (3.5 дахин) сая төгрөгөөр нэмэгдсэн байна. Учирсан хохирлын 665.5 (24.4%) сая төгрөг эргэн төлөгдсөн байна.

Нийт гэмт хэргийн 113(31.7%) нь гэр орон сууцандаа, 83 (23.3%) нь согтуугаар, 33 (9.3%) нь гудамж олон нийтийн газарт, 26(7.3%) бүлэглэн, 51(14.3%) хувийг эмэгтэй хүн, хүүхэд оролцон, 103 (28.9%) нь шөнийн цагаар /22-06 цаг/ үйлдсэн байна. Тайлант хугацаанд нийт 894 хүн саатуулагдаж, 160 хүн баривчлагджээ.

Зураг. Бүртгэгдсэн гэмт хэргийн бүтэц, хэрэг үйлдэгдсэн цагаар 2019 оны 07 сард



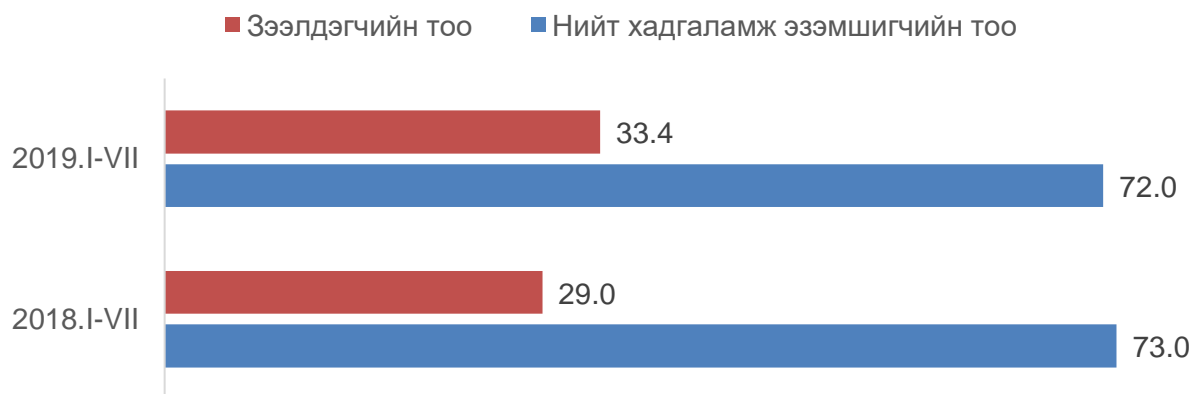
Хоёр. Макро эдийн засгийн статистикийн үзүүлэлт



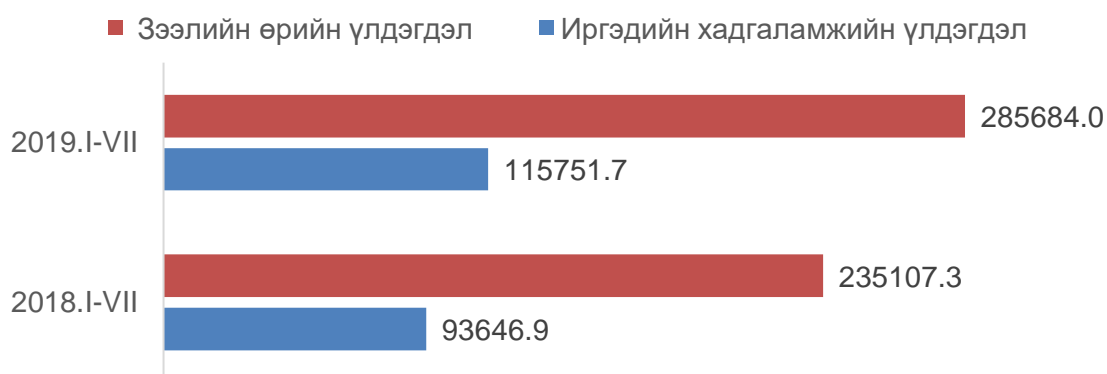
2.1 Мөнгө, банк

Монгол банкны мэдээгээр арилжааны банкуудын зээлдэгчийн тоо 33.4 мянга болж өмнөх оноос 4.4(15.3%) мянган хүнээр нэмэгдэж, нийт хадгаламж эзэмшигчийн тоо 72.0 мянга болж өмнөх оны мөн үеэс 1.4 хувиар буурчээ.

Зураг. Хадгаламж эзэмшигч, зээлдэгчийн тоо, 2018-2019 он, мян.хүн



Зураг. Хадгаламжийн үлдэгдэл, зээлийн өрийн үлдэгдэл, 2018-2019 он, сая.төг

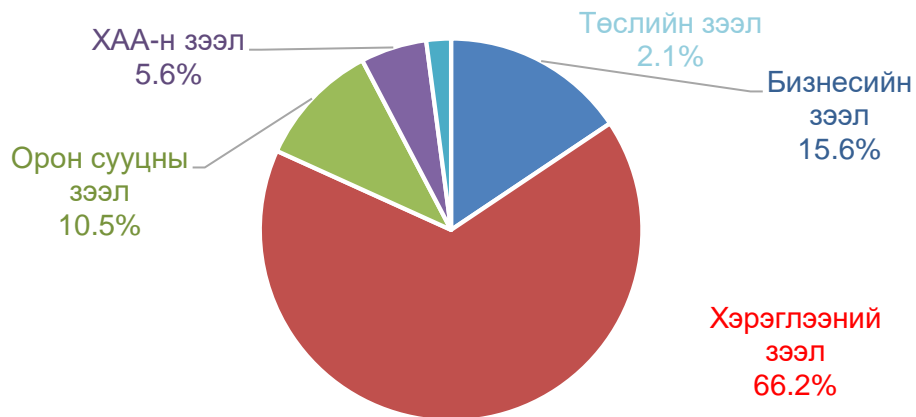


Иргэдийн мөнгөн хадгаламж 115751.7 сая төгрөг болж нэг хадгаламж эзэмшигчид дунджаар 1607.7 мянган төгрөг, аймгийн нэг хүнд дундажаар 1665.4 мянган төгрөгийн хадгаламж ногдож байна. Хадгаламжийн үлдэгдэлийг өмнөх оны мөн үетэй харьцуулахад 22104.8 (23.6%) сая төгрөгөөр өссөн байна.

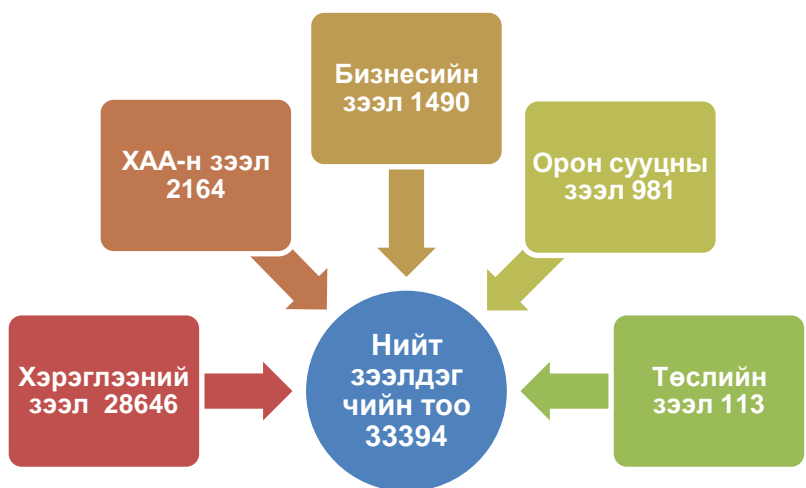
Зээлийн өрийн үлдэгдэл 2019 оны 7 дугаар сарын эцэст 285684.0 сая төгрөг болж, өмнөх оны мөн үеэс 50576.7 (21.5%) сая төгрөгөөр өсчээ. Хугацаа хэтэрсэн зээлийн өрийн үлдэгдэл нийт зээлийн өрийн үлдэгдлийн 1.5 хувийг эзэлж, өмнөх оны мөн үеэс 0.2 пунктээр тус тус өсчээ.

Чанаргүй зээл 7 дугаар сарын эцэст 7030.7 сая төгрөг болж өмнөх оны мөн үеэс 1395.5 (16.6%) сая төгрөгөөр буурсан байна. Чанаргүй зээл нийт зээлийн өрийн үлдэгдлийн 2.5 хувийг эзэлж, өмнөх оны мөн үеэс 1.1 пунктээр буурсан байна.

Зураг. Зээл төрлөөр, дүнд эзлэх хувиар, 2019.07 сард



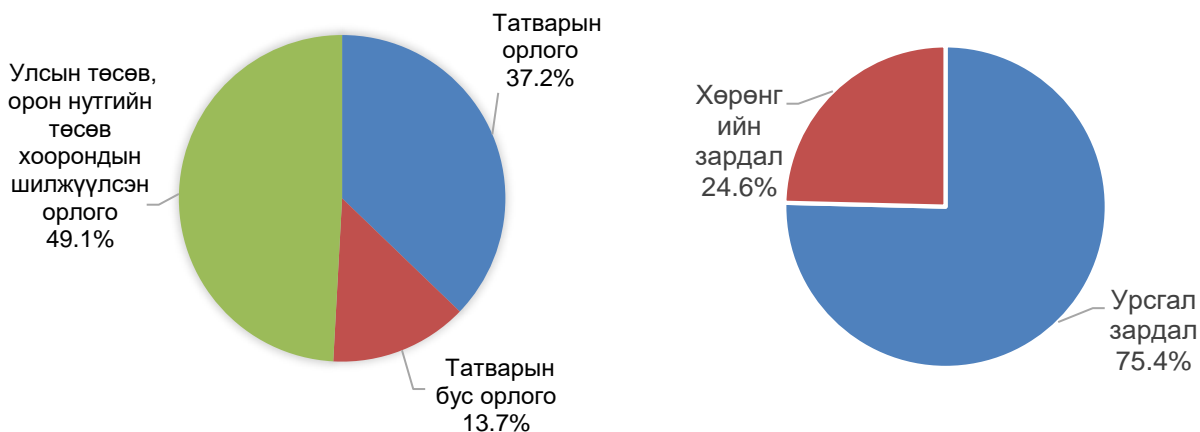
Зураг. Зээлдэгчийн тоо, зээлийн төрлөөр, 2019.07 сард



2.2 Төсөв, санхүү

2019 оны 07 сарын байдлаар орон нутгийн төсөвт 44142.1 сая төгрөгийн орлого төвлөрүүлжээ. Төсвийн орлогын төлөвлөгөөний биелэлт 104.0 хувь байна. Аймгийн орон нутгийн төсвийн орлогын 37.2 хувийг татварын, 13.7 хувийг татварын бус орлого, 49.1 хувийг улсын төсөв орон нутгийн төсөв хоорондын шилжүүлсэн орлого бүрдүүлсэн байна.

Зураг. Орон нутгийн төсвийн орлого, зарлагын бүтэц, хувиар, 2019 оны 07-р сард



Улсын нэгдсэн төсөвт ААНБ-ын орлогын албан татвар, дотоодын бараа, үйлчилгээний татвар, ашигт малтмал нөөц ашигласны төлбөр, агаарын бохирдлын төлбөр нийт 4781.2 сая төгрөгийг төвлөрүүлсэн байна. Улсын төсөвт төвлөрүүлсэн орлогын дүнг өмнөх оны мөн үеэс 1742.1 (57.3%) сая.төг-өөр, төлөвлөгөөнөөс 1965.7 (69.8) сая.төг-өөр давуулан биелүүлсэн байна.



2.3 Үнэ

Хэрэглээний үнийн индекс гэдэг нь хэрэглэгчдийн худалдаж авсан бараа, үйлчилгээний нэр төрөл өөрчлөлтгүй тогтвортой байхад үнэ дунджаар хэрхэн өөрчлөгдөж буйг хэмждэг үзүүлэлт юм.

Хэрэглээний үнийн индекс 2019 оны 07 дугаар сарыг өмнөх сартай харьцуулахад 0.5 хувиар буурч, өмнөх оны мөн үеэс 5.3 хувиар өсчээ.

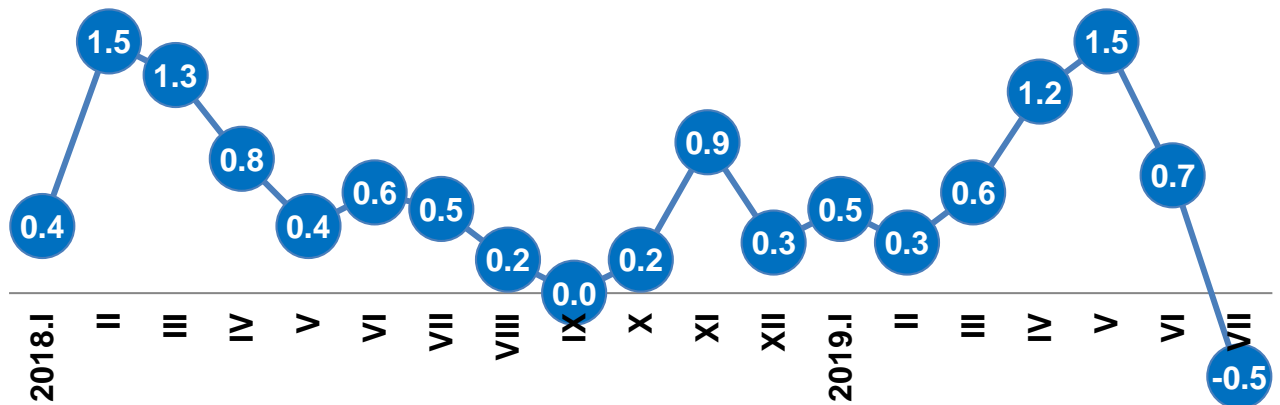
Ерөнхий индекс өмнөх сартай харьцуулахад 0.5 хувиар буурахад: хүнсний бараа, согтууруулах бус ундааны бүлэг 1.7 хувь, гэр ахуйн тавилга, гэр ахуйн барааны бүлэг 0.1 хувь, тээврийн бүлэг 0.4 хувиар тус тус буурсан нь голлон нөлөөлсөн байна.

Ерөнхий индекс өмнөх оны мөн үетэй харьцуулахад 5.3 хувиар өсөхөд: хүнсний бараа, согтууруулах бус ундааны бүлэг 7.8 хувь, согтууруулах ундаа, тамхины бүлэг 2.1 хувь, хувцас бөс бараа, гуталын бүлэг 7.7 хувь, гэр ахуйн тавилгын бүлэг 1.6 хувь, эм тариа, эмнэлэгийн үйлчилгээний бүлэг 5.9 хувь, тээврийн бүлэг 3.0 хувь, амралт чөлөөт цаг соёлын барааны бүлэг 4.1 хувь, боловсролын үйлчилгээний бүлэг 9.9 хувь, зочид буудал, зоогийн газар, дотуур байрны үйлчилгээний бүлэг 6.1 хувь, бусад бараа үйлчилгээний үнэ 4.8 хувиар тус тус өссөн нь голлон нөлөөлсөн байна.

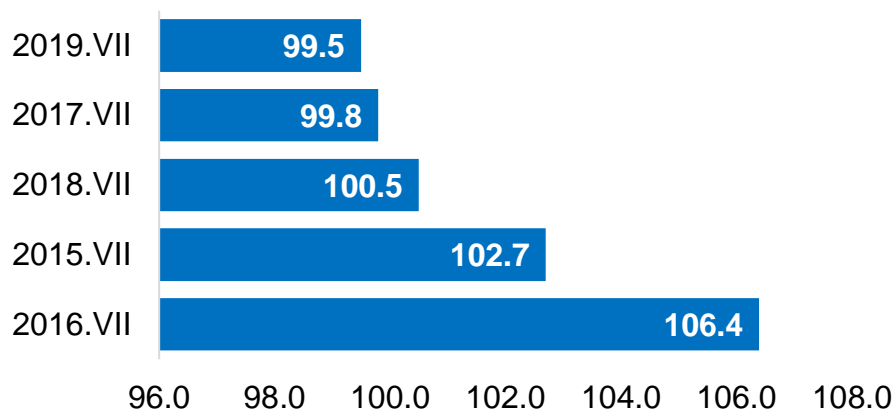
Зураг. Хэрэглээний үнийн индекс, 2019 оны 07 дугаар сарын өөрчлөлт, бүлгээр, хувиар (өмнөх сар=100)



Зураг. Хэрэглээний үнийн индекс, 2018-2019 оны үнийн өөрчлөлт, сар бүрээр (өмнөх сар=100)



Зураг. Хэрэглээний үнийн индекс, 2015 -2019 оны 07 дугаар сар (өмнөх оны 12-р сар=100)



Гурав. Эдийн засгийн статистикийн үзүүлэлт



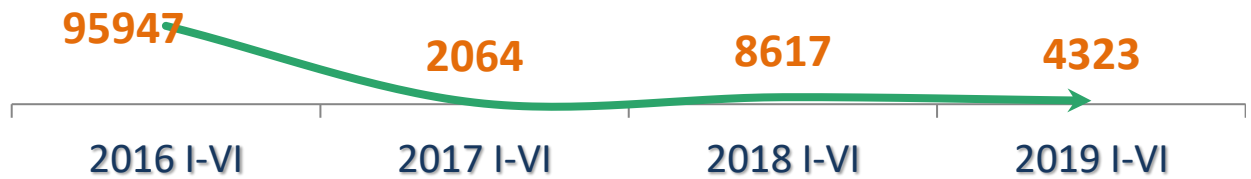
3.1 Хөдөө аж ахуй

Аймгийн хэмжээнд 2018 оны эцэст тоологдсон төллөх насны нийт 929.6 мянган хээлтэгч малын 678.1 мянга (73.0%) нь 2019 оны эхний 07 сард төллөсөн байна. Эм хонины 80.9 хувь, эм ямааны 71.8 хувь, ингэний 41.1 хувь, үнээний 45.8 хувь, гүүний 41.2 хувь нь төллөжээ.

Гарсан төлийн 99.7 хувь буюу 679.5 мянган төл бойжиж байна. Бойжуулсан төл өмнөх оны мөн үеэс 87.6 (14.8%) мянгаар нэмэгдсэн байна. Даланжаргалан суманд 72.2 мянга, Дэлгэрэх суманд 70.9 мянга, Айраг суманд 58.3 мянга, Өргөн суманд 53.6 мянга, Алтанширээ суманд 52.8 мянга, Иххэт суманд 52.0 мянга, Хатанбулаг суманд 50.9 мянган төл тус тус бойжсон нь нийт бойжсон төлийн 60.4 хувийг эзэлж байна.

Том малын зүй бус хорогдол 2019 оны эхний 07 сард аймгийн хэмжээнд 4323 болж, өмнөх оны мөн үеэс 4294 (49.8%) толгойгоор буурав. Нийт хорогдсон малын 58.3 хувийг ямаа, 34.9 хувийг хонь эзэлж байна.

Зураг. Том малын зүй бусын хорогдол, жил бүрийн 07-р сард



Хөдөө аж ахуйн бүтээгдэхүүний үнийн судалгаагаар Сайншанд суманд 07-р сард ноолуурын дундаж үнэ 70000 төгрөг болж өмнөх онтой адил байна.

Малын зах зээлийн дундаж үнийн мэдээгээр нас гүйцсэн ат Хөвсгөл, Улаанбадрах сумдад хамгийн их буюу 1500.0 мянган төгрөг, Алтанширээ, Иххэт сумдад хамгийн бага буюу 800.0 мянган төгрөг, соёолон үрээ Өргөнсуманд их буюу 1100.0 мянган төгрөг, Сайхандулаан суманд хамгийн бага буюу 700.0 мянган төгрөг, хязаалан шар Өргөн, суманд хамгийн их буюу 2000.0 мянган төгрөг, Иххэт, Сайхандулаан, Сайншанд, Замын-Үүд сумдад хамгийн бага буюу 1000.0 мянган төгрөг байна. Нас гүйцсэн эр хонины дундаж үнэ Хөвсгөл, Замын-үүд сумдад хамгийн их буюу 200.0 мянган төгрөг, Алтанширээ, Даланжаргалан, Иххэт, Өргөн, Сайхандулаан, Хатанбулаг сумдад хамгийн бага буюу 150.0 мянган төгрөг, нас гүйцсэн эр ямааны дундаж үнэ Өргөн, Хөвсгөл, Эрдэнэ суманд хамгийн их буюу 150.0 мянган төгрөг, Мандах суманд хамгийн бага буюу 100.0 мянган төгрөг байна.



3.2 Аж үйлдвэр

Оны эхний 07 сарын байдлаар аж үйлдвэрийн салбарт 112191.1 сая төгрөгийн бүтээгдэхүүн үйлдвэрлэж, 185187.7 сая төгрөгийн бүтээгдэхүүнийг зах зээлд борлууллаа. Өмнөх оны мөн үетэй харьцуулахад нийт бүтээгдэхүүн үйлдвэрлэлт 0.3 хувиар буурч, борлуулалт 21.2 хувиар өссөн байна.

Аж үйлдвэрийн бүтээгдэхүүн үйлдвэрлэлийн 3.8 хувийг төрийн, 96.2 хувийг хувийн өмчийн аж ахуйн нэгжүүд үйлдвэрлэжээ.

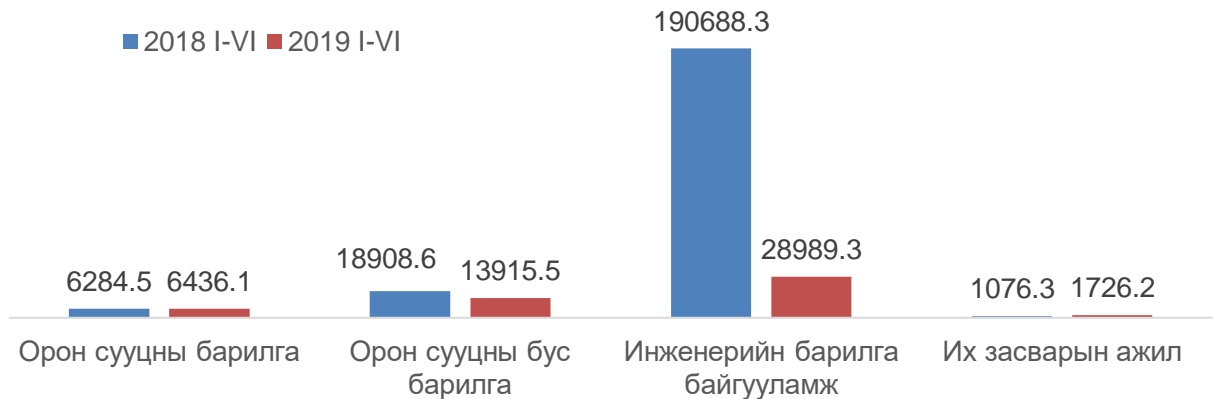
Аж ахуйн нэгжийн хариуцлагын хэлбэрээр авч үзвэл улсын үйлдвэрийн газар 3.8 хувь, компани 95.8 хувь, өрхийн аж ахуй 0.4 хувийг тус тус эзэлж байна.

Статистикийн мэдээлэлд хамрагдсан гол нэр төрлийн бүтээгдэхүүн үйлдвэрлэлийг өмнөх оны мөн үетэй харьцуулахад дулаан 44.0 мян.ккалаар, ус түгээлт 34.5 мян.м3-аар, сувагжуулалт 24.5 мян.м3-аар, савласан цэвэр ус 98.2 мян.литрээр, талх 21.8 тонноор, нарийн боов 24.4 тонноор, бялуу 0.1 тонноор, хиам 7.5 тонноор, сүүн бүтээгдэхүүн 11.6 мян.литрээр, хэрчсэн гурил 5.5 мян.тн-оор, банш бууз 2.3 тонноор, бетон зуурмаг 2156.8 мян.м3-аар, шохой 11.0 тонноор, цемент 13.7 мян.тонноор, дээл 71 ширхгээр тус тус илүү үйлдвэрлэгджээ.



3.3 Барилга угсралт, их засвар

2019 оны эхний хагас жилийн байдлаар нийт 51067.1 сая төгрөгийн шинэ барилга, өргөтгөл, шинэчлэлт, их засварын ажил хийсэн нь өмнөх онтой харьцуулахад 76.5 хувиар буурсан байна. Барилгын нийт хөрөнгө оруулалтын 13.9 хувийг улсын төсвийн, 9.4 хувийг орон нутгийн төсвийн хөрөнгө оруулалтаар, үлдэх хувийг хөрөнгө оруулалтын бусад эх үүсвэрээр санхүүжүүлжээ.



Барилга угсралт их засварын ажлын 56.8 хувь нь инженерийн барилга, байгууламж, 12.6 хувь нь орон сууцны барилга, 27.2 хувь нь орон сууцны бус барилга, 3.4 хувь нь их засварын ажил байна. Өмнөх оны мөн үеийнхээс орон сууцны бус барилгынх 18.5 пунктээр, орон сууцны барилгын эзлэх хувь 9.7 пункт, их засварын ажлынх 2.9 пунктээр тус тус өсч, инженерийн барилга, байгууламжийн эзлэх хувь 31.1 пунктээр буурсан байна.

Дөрөв. Байгаль орчны статистикийн үзүүлэлт



4.1 Байгаль орчин

Цаг уур

Температур: Сарын дундаж агаарын температур Мандах, Дэлгэрэх, Эрдэнэ сумдад 22.9-23.9 градус, бусад сумдын нутгаар 24.0-25.6 градус дулаан, агаарын хамгийн их температур өдөртөө нийт нутгаар 29-34 градус дулаан байлаа. Агаарын дундаж температурыг олон жилийн дундаж / ОЖД /-тай харьцуулахад: Замын-Үүд, Улаанбадрах, Хөвсгөл, Мандах сумдад ОЖД-ийн орчим, бусад сумдад ОЖД-аас дулаан байлаа. Хөрсний гадарга дээр шөнөдөө 7-12 градус дулаан, өдөртөө нийт сумдын нутгаар 60-67 градус дулаан байв.

Хур тунадас: 07 дугаар сард нийт нутгаар 5-16 өдөр бороо орж, сарын нийлбэр хамгийн их бороо Иххэт суманд 132.3 мм, хамгийн бага нь Сайншанд, Өргөн, Эрдэнэ сумдад 13.5-18.8 мм орж, бусад сумдын нутгаар 21.9-52.7 мм бороо орлоо. Орсон хур тунадасны нийлбэрийг олон жилийн дундаж /ОЖД/-тай харьцуулахад: Замын-Үүд, Хөвсгөл сумдад ОЖД-ийн орчим, Сайншанд, Өргөн, Эрдэнэ, Дэлгэрэх сумдад ОЖД-аас бага, бусад сумдын нутгаар ОЖД-аас ахиу байв.



Салхи: Энэ сард салхины хамгийн их хурд Хөвсгөл суманд секундэд 27 метр, Сайншанд, Дэлгэрэх сумдад секундэд 20-21 метр, Эрдэнэ, Замын-Үүд сумдад секундэд 16 метр хүрч аюултай үзэгдлийн хэмжээнд ажиглагдсан байна. 10 м/с-ээс дээш салхитай 1...24 өдөр байлаа.

Бэлчээрийн ургамал: Сумын нутгийн 4 зүгийн үнэлгээгээр Хөвсгөл сумдын баруун болон хойд, Улаанбадрах сумын хойд хэсгээр ургамлын ургалтын байдал муу, Замын-Үүд, Эрдэнэ, Дэлгэрэх, Иххэт сумд, Айраг сумын баруун болон өмнө, Алтанширээ сумын хойд, Хатанбулаг сумын зүүн болон өмнө хэсгээр хэвийн, бусад нутагт ургалтын байдал дунд зэрэг байна. Бэлчээрийн ургамлын дундаж өндөр 6-13 см байна.

_____ о О о _____



ДОРНОГОВЬ АЙМГИЙН НИЙГЭМ, ЭДИЙН ЗАСГИЙН БАЙДАЛ
(2019 ОНЫ 7 ДУГААР САРЫН БАЙДЛААР)

I. Эдийн засаг, нийгмийн үндсэн үзүүлэлтүүд

	Хэмжих нэгж	2016	2017	2018	2019	2019 2018
1. Бэлэн хүн ам, мян.хүн *	МЯНГАН ХВН	66.6	68.2	68.5	70.0	102.2
- Төрсөн хүүхдийн тоо**	тоо	856	727	792	750	94.7
- Нас барсан хүний тоо - бодит тоогоор**	тоо	179	210	234	222	94.9
- Хүн амын цэвэр өсөлт - бодит тоогоор	тоо	677	517	558	528	94.6
- Нялхасын эндэгдэл - бодит тоогоор	тоо	9	5	8	4	5.0 ²
- 1000 хүүхдэд ноогдох	тоо	10.5	6.9	10.1	5.3	52.8
2. Ажилгүй иргэдийн тоо - бүгд	тоо	1 060	1 663	663	621	93.7
- Үүнээс эмэгтэй	тоо	560	821	308	308	100.0
- Хөдөлмөрийн насны 10000 хүнд ногдох ажилгүй иргэдийн тоо	тоо	250	385	153	143	93.7
3. Шинээр бий болсон ажлын байр-бүгд	тоо	281	243	176	45	25.6
Үүнээс: Байнгын ажлын байр	тоо	169	243	76	37	48.7
Улирлын чанартай ажлын байр	тоо	112	0	100	8	8.0
4. Халдварт өвчний гаралт - бодит тоогоор	тоо	1427	496	342	583	170.5
- 10000 хүнд ногдох	тоо	214	73	49	84	170.0
5. Гэмт хэргийн гаралт - бодит тоогоор	тоо	392	383	329	356	108.2
- 10000 хүнд ногдох ***	тоо	83	75	68	80	118.2
6.Бойжиж буй төл	толгой	466863	571231	591946	679524	114.8
- Унага	толгой	11609	18331	19003	18663	98.2
- Тугал	толгой	11729	13737	15858	14566	91.9
- Ботго	толгой	5931	6342	6512	6953	106.8
- Хурга	толгой	236137	283809	292632	339672	116.1
- Ишиг	толгой	201457	249012	257941	299670	116.2
6. Аж үйлдвэрийн нийт бүтээгдэхүүн	сая төгрөг	8690.7	59978.2	112480.8	112191.1	99.7
- Борлуулсан бүтээгдэхүүн	сая төгрөг	5596.7	106231.2	152806.2	185187.7	121.2

* - 2016,2017,2018 оны жилийн эцэст

** - Төрөлт, нас баралтыг ЭМГ-ын мэдээнээс авав.

*** - 18 - аас дээш насны 10000 хүнд ногдохоор тооцов.



НЭГ. ЭРҮҮЛ МЭНД

1.1 ЭРҮҮЛ МЭНДИЙН ГОЛ ҮЗҮҮЛЭЛТ

	Хэмжих нэгж	2018 I-VII	2019 I-VII	Өсөлт	
		тоо		хувь	
1. Амбулаторийн үзлэг	мян.хүн	201.6	225.6	24.0	111.9
2. Ор хоног	мян.хүн	73.0	72.0	-1	98.6
3. Урьдчилан сэргийлэх тарилга	мян.хүн	6.5	5.4	-1.1	83.1
4. Эмчлүүлсэн хүний тоо	мян.хүн	10.2	10.0	-0.2	98.0
5. Түргэн тусламжын дуудлага	мян.хүн	11.8	11.7	-0.1	99.2
Үүнээс: алсын дуудлага	мян.хүн	2	1.9	-0.1	95.0
6. Осол гэмтлийн өвчлөл	хүн	1829	1742	-87	95.2
Үүнээс: нас баралт	хүн	53	49	-4	92.5
7. Шинээр хяналтанд авсан жирэмсэн эх	хүн	921	1089	168	118.2
Үүнээс: эхний 3 сартайн хяналт	хүн	809	962	153	118.9
8. Амаржсан эх	хүн	789	747	-42	94.7
Үүнээс: нас баралт	хүн	0	0	0	0.0
9. 1-5 хүртэл насны эндсэн хүүхэд	хүн	3	2	-1	0.0
10. 1 хүртэл насандаа эндсэн хүүхэд	хүн	11	4	-7	

1.2. ТӨРӨЛТ, ЭХ, ХҮҮХДИЙН ЭНДЭГДЭЛ, сумаар, жил бүрийн 07 сард

Сумын нэр	Амаржсан эх	Эхийн эндэгдэл	Амьд төрсөн хүүхэд	1 хүртэл насандаа эндсэн хүүхэд	1-5 хүртэл насны эндсэн хүүхэд
Дүн	747	0	750	4	2
Айраг					1
Алтанширээ					
Даланжаргалан	1		1		
Дэлгэрэх					
Иххэт					
Мандах					
Өргөн					
Сайхандулаан	1				
Улаанбадрах					
Хатанбулаг	1		1		
Хөвсгөл	1		1		
Эрдэнэ	2		2		
Сайншанд	591		595	4	1
Замын - Үүд	150		150		

Эх үүсвэр: Аймгийн Эрүүл мэндийн газар



1.3. БҮРТГЭГДСЭН ХАЛДВАРТ ӨВЧИН, төрлөөр, жил бүрийн 07 сард

Үзүүлэлт	2018 I-VII	2019 I-VII	Өсөлт	
	тоо	тоо	тоо	хувь
Халдварт өвчний гаралт-Бүгд	432	583	151	135.0
Вируст гепатит	5	5	0	100.0
Сүрьеэ	58	55	-3	94.8
Тэмбүү	65	102	37	156.9
Заг хүйтэн	119	141	22	118.5
Трихоминиаз	51	95	44	186.3
Цусан суулга	44	28	-16	63.6
Бусад	90	157	67	174.4

Тайлбар -²-дахин их

Эх үүсвэр: Эрүүл мэндийн газар



ХОЁР. ХӨДӨЛМӨР ЭРХЛЭЛТ

2.1 БҮРТГҮҮЛСЭН АЖИЛГҮЙ ИРГЭДИЙН ТОО, боловсролын түвшингээр, жил бүрийн 07 сард

Боловсролын түвшингээр	2016 VII	2017 VII	2018 VII	2019 VII	2019 VII 2016 VII	2019 VII 2018 VII
	хүний тоо				хувь	
ДҮН	1 060	1 663	663	621	58.6	93.7
Үүнээс: Эмэгтэй	560	821	308	308	55.0	100.0
Магистр, доктор	11	8	0	3	27.3	
Дээд боловсролтой	272	379	99	69	25.4	69.7
Тусгай дунд	122	153	28	18	14.8	64.3
Техник мэргэжлийн	124	158	35	21	16.9	60.0
Бүрэн дунд	369	751	429	455	123.3	106.1
Бүрэн бус дунд	129	170	49	36	27.9	73.5
Бага	24	24	6	1	4.2	3.5 ²
Боловсролгүй	9	20	17	18	200.0	105.9

2.2 АЖИЛГҮЙ ИРГЭДИЙН ТОО, сумаар, жил бүрийн 07 сард

	Ажилгүй иргэдийн тоо		Ажилд орсон хүний тоо		Шинээр бүртгүүлсэн хүний тоо	
	2018 VII	2019 VII	2018 I-VII	2019 I-VII	2018 I-VII	2019 I-VII
ДҮН	663	621	233	299	1391	32
Айраг	56	7	16	2	110	0
Алтанширээ	32	3	8	17	62	0
Даланжаргалан	15	33	21	30	57	0
Дэлгэрэх	20	10	4	5	16	0
Иххэт	24	10	18	2	64	0
Мандах	16	7	40	5	72	0
Өргөн	12	10	19	72	50	0
Сайхандулаан	15	2	4	3	26	0
Улаанбадрах	13	8	34	12	66	0
Хатанбулаг	8	10	0	10	40	0
Хөвсгөл	1	5	10	5	20	0
Эрдэнэ	26	41	3	20	39	0
Сайншанд	298	350	39	55	549	18
Замын - Үүд	127	125	17	61	220	14

Эх үүсвэр: Хөдөлмөр, халамж үйлчилгээний газар



2.3 АЖЛЫН БАЙРНЫ ЗАХИАЛГА, эдийн засгийн салбарын ангилал, 2019 оны 07 сарын эцэст

Салбарын ангилал	2018 I-VII	2019 I-VII
	Тоо	
Бүгд	329	321
ХАА, ан агнуур, ойн аж ахуй,загас барилт	7	24
Уул уурхай олборлох аж үйлдвэр	133	126
Боловсруулах үйлдвэрлэл	3	1
Цахилгаан, хий, уур, агааржуулалт	4	2
Усны хангамж, бохир ус зайлуулах систем, хог хаягдлын	7	12
Барилга	16	12
Бөөний ба жижиглэн худалдаа, машин, мотоциклийн засвар	1	
Тээвэр агуулахын үйл ажиллагаа	8	4
Зочид буудал, байр, сууц болон нийтийн хоолны үйлчилгээ	1	2
Мэдээлэл, холбоо		
Санхүүгийн болон даатгалын үйл ажиллагаа	13	5
Үл хөдлөх хөрөнгийн үйл ажиллагаа		
Мэргэжлийн шинжлэх ухаан болон техникийн үйл ажиллагаа		
Удирдлагын болон дэмжлэг үзүүлэх үйл ажиллагаа	2	
Төрийн удирдлага, батлан хамгаалах, үйл ажиллагаа, албан	46	30
Боловсрол	12	20
Хүний эрүүл мэнд, нийгмийн халамжийн үйлчилгээ	24	6
Урлаг, үзвэр,тоглоом наадам	9	
Үйлчилгээний бусад үйл ажиллагаа	42	77
Хүн хөлслөн ажиллуулдаг өрхийн үйл ажиллагаа, өрхийн		
Олон улсын байгууллага, суурин төлөөлөгчийн үйл ажиллагаа	1	

2.4 АЖЛЫН БАЙРНЫ ЗАХИАЛГА, ажил, мэргэжлийн ангилал, 2019 оны 07 сарын эцэст

Үзүүлэлт	2018 I-VII	2019 I-VII
	Тоо	
Бүгд	329	321
Менежер	2	6
Мэргэжилтэн	85	38
Техникч болон туслах дэд/ мэргэжилтэн	35	50
Контор, үйлчилгээний ажилтан	11	22
Худалдаа, үйлчилгээний ажилтан	33	16
ХАА, ой загас агнуурын ажилтан	3	15
Үйлдвэрлэл, барилга, гар урлал, холбогдох ажил үйлчилгээний ажилтан	21	11
Суурин төхөөрөмж, машин механизмын операторч, угсрагч	57	39
Энгийн ажил мэргэжил	72	118
Зэвсэгт хүчний ажил мэргэжил	10	6

Эх үүсвэр: Хөдөлмөр, халамж үйлчилгээний газар



2.5 АЖИЛД ЗУУЧИЛСАН ИРГЭД, ажил, мэргэжлийн ангиллаар жил бүрийн 07 сард

Үзүүлэлт	2018 I-VII		2019 I-VII	
	Бүгд	эмэгтэй	Бүгд	эмэгтэй
	Тоо		Тоо	
Бүгд	233	98	299	124
Менежер	2	2	4	3
Мэргэжилтэн	43	27	36	26
Техникч болон туслах дэд/мэргэжилтэн	21	14	47	19
Контор, үйлчилгээний ажилтан	13	8	20	18
Худалдаа, үйлчилгээний ажилтан	28	18	12	10
ХАА, ой загас агнуурын ажилтан	1		15	5
Үйлдвэрлэл, барилга, гар урлал, холбогдох ажил	13	3	11	3
Суурин төхөөрөмж, машин механизмын операторч, угсрагч	40	10	38	1
Энгийн ажил мэргэжил	63	12	111	35
Зэвсэгт хүчний ажил мэргэжил	9	4	5	4

2.6 ШИНЭ АЖЛЫН БАЙРАНД ОРСОН ИРГЭН, эдийн засгийн салбарын ангиллаар 2019 оны 07 сард

Салбарын ангилал	Бүгд	Эмэгтэй	Бүгдээс: Ажлын байрны шинж, чанараар	
			Байнга	Улирал
	Тоо			
Бүгд	45	22	37	8
ХАА, ан агнуур, ойн аж ахуй, загас барилт, ан агнуур	6		6	
Уул уурхай олборлолт	1		1	
Боловсруулах үйлдвэрлэл	1	1	1	
Цахилгаан, хий уур агааржуулалтын хангамж				
Усан хангамж, бохир ус, хог хаягдлын менежмент				
Барилга	1		1	
Бөөний ба жижиглэн худалдаа, гэр ахуйн барааны засварлах үйлчилгээ	2		2	
Тээвэр агуулахын үйл ажиллагаа	3	2	3	
Байр сууц болон хоол хүнсээр үйлчлэх үйл ажиллагаа	1	1	1	
Мэдээлэл холбоо				
Санхүүгийн болон даатгалын үйл ажиллагаа	1	1	1	
Үл хөдлөх хөрөнгийн үйл ажиллагаа				
Мэргэжлийн шинжлэх ухаан болон техникийн үйл ажиллагаа	24	15	16	8
Захиргааны болон дэмжлэг үзүүлэх үйл ажиллагаа				
Төрийн удирдлага, батлан хамгаалах, албан журмын даатгал	3	1	3	
Боловсрол	2	1	2	
Хүний эрүүл мэнд ба нийгмийн үйл ажиллагаа				
Урлаг үзвэр тоглоом наадам				
Үйлчилгээний бусад үйл ажиллагаа				
Хүн хөлслөн ажиллуулдаг өрхийн аж ахуй				
Олон улсын байгууллагын үйл ажиллагаа				

Эх үүсвэр: Хөдөлмөр, халамж үйлчилгээний газар



ГУРАВ. НИЙГМИЙН ДААТГАЛ, ХАЛАМЖ

3.1 НИЙГМИЙН ДААТГАЛЫН САНГИЙН ОРЛОГО, ЗАРЛАГА, төрлөөр, жил бүрийн 07 сард

Үзүүлэлт	2018 I-VII	2019 I-VII	2019 I-VII 2018 I-VII
	сая төгрөг		хувь
Нийгмийн даатгалын сангийн орлого	18 773.1	24 114.5	128.5
Тэтгэврийн даатгалын сан	11 810.3	15 231.2	129.0
Тэтгэмжийн даатгалын сан	1 338.1	1 725.4	128.9
Эрүүл мэндийн даатгалын сан	3 128.9	3 944.4	126.1
ҮОМШӨ*-ний даатгалын сан	1 954.7	2 517.9	128.8
Ажилгүйдлийн даатгалын сан	541.1	695.6	128.6
Нийгмийн даатгалын сангийн зарлага	25 885.1	29 298.7	113.2
Тэтгэврийн даатгалын сан	18 697.2	21 629.9	115.7
Тэтгэмжийн даатгалын сан	1 438.0	1 695.5	117.9
Эрүүл мэндийн даатгалын сан	3 888.6	3 551.4	91.3
ҮОМШӨ*-ний даатгалын сан	1 416.0	1 778.4	125.6
Ажилгүйдлийн даатгалын сан	445.3	643.5	144.5

3.2 НИЙГМИЙН ДААТГАЛД ДААТГУУЛАГЧИД, ОЛГОСОН ТЭТГЭВРИЙН ХЭМЖЭЭ, төрлөөр, жил бүрийн 07 сард

Үзүүлэлт	2018 I-VII	2019 I-VII	2019 I-VII 2018 I-VII
	хүн		хувь
1. Нийгмийн даатгалд даатгуулагчид	19889	20645	103.8
Албан журмаар даатгуулагчид	16227	16866	103.9
Аж ахуй нэгж, байгууллага	8234	8748	106.2
Төсөвт байгууллага	7993	8118	101.6
Сайн дураар даатгуулагчид	3662	3779	103.2
2. Тэтгэвэр авагчдын тоо	8188	8600	105.0
Өндөр насны тэтгэвэр	5866	6199	105.7
Хөгжлийн бэршээлтэй иргэдийн	1219	1299	106.6
Тэжээгчээ алдсаны	523	503	96.2
Цэргийн тэтгэвэр	423	448	105.9
ҮОМШӨ*-ний	157	151	96.2
	сая төгрөг		
3. Олгосон тэтгэвэр	19 170.9	22 030.9	114.9
Өндөр насны тэтгэвэр	13 915.5	15 943.7	114.6
Хөгжлийн бэршээлтэй иргэдийн	2 158.8	2 555.8	118.4
Тэжээгчээ алдсаны	955.2	1 037.8	108.6
Цэргийн тэтгэвэр	1 633.4	1 990.4	121.9
ҮОМШӨ*-ний	508.0	503.2	99.1

Тайлбар: *-Үйлдвэрлэлийн осол, мэргэжлээс шалтгаалах өвчин
Эх үүсвэр: Нийгмийн даатгалын хэлтэс



3.3 НИЙГМИЙН ДААТГАЛЫН САНГИЙН ОРЛОГО, сумаар

Сумын нэр	2018 I-VII	2019 I-VII	2019 I-VII 2018 I-VII
	сая төгрөг		хувь
ДҮН	18773.1	24114.5	128.5
Айраг	331.2	432.8	130.7
Алтанширээ	117.8	144.1	122.3
Даланжаргалан	865.4	1047.4	121.0
Дэлгэрэх	129.7	175.5	135.3
Иххэт	166.7	318.2	190.9
Мандах	230.8	201.1	87.1
Өргөн	507.5	855.0	168.5
Сайхандулаан	150.6	206.8	137.3
Улаанбадрах	152.5	182.5	119.7
Хатанбулаг	329	412.4	125.3
Хөвсгөл	144.6	190.1	131.5
Эрдэнэ	262.8	355.4	135.2
Сайншанд	10618.3	13592	128.0
Зүүнбаян баг	554	699.6	126.3
Замын-Үүд	4212.2	5301.6	125.9

3.4 НИЙГМИЙН ДААТГАЛЫН САНГИЙН ЗАРЛАГА, сумаар

Сумын нэр	2018 I-VII	2019 I-VII	2019 I-VII 2018 I-VII
	сая төгрөг		хувь
ДҮН	25885.1	29298.7	113.2
Айраг	1305.7	1447.2	110.8
Алтанширээ	494.7	545.6	110.3
Даланжаргалан	1047.2	1306.7	124.8
Дэлгэрэх	514.2	601.9	117.1
Иххэт	956.8	1049.8	109.7
Мандах	589.9	606.9	102.9
Өргөн	1011.6	1143.5	113.0
Сайхандулаан	376.0	427.3	113.6
Улаанбадрах	566.6	645.7	114.0
Хатанбулаг	985.2	1147.6	116.5
Хөвсгөл	487.3	540.4	110.9
Эрдэнэ	851.1	979.1	115.0
Сайншанд	10854.4	12175.2	112.2
Зүүнбаян баг	1019.5	1074.2	105.4
Замын-Үүд	4824.9	5607.6	116.2



3.5 НИЙГМИЙН ХАЛАМЖИЙН ҮЙЛЧИЛГЭЭНД ХАМРАГДСАН ХҮНИЙ ТОО, ОЛГОСОН ТЭТГЭВЭР, ТЭТГЭМЖИЙН ХЭМЖЭЭ, төрлөөр, жил бүрийн 07 сарын эцэст

Үзүүлэлт	Хамрагдсан хүний тоо		2019 I-VII 2018 I-VII	Олгосон тэтгэвэр тэтгэмж		2019 I-VII 2018 I-VII
	2018 I-VII	2019 I-VII		2018 I-VII	2019 I-VII	
	тоо		хувь	сая төгрөг		хувь
НИЙГМИЙН ХАЛАМЖИЙН САНГИЙН ЗАРЦУУЛАЛТ	22184	23081	104.0	4668.4	4875.7	104.4
1. Халамжийн тэтгэвэр	1340	1361	101.6	1308.0	1478.1	113.0
Ахмад настны тэтгэвэр	59	76	128.8	57.9	79.6	137.5
Хөгжлийн бэрхшээлтэй иргэний тэтгэвэр	1281	1285	100.3	1250.1	1398.5	111.9
2 Нөхцөлт мөнгөн тэтгэмж	1056	1025	97.1	437	468.8	107.3
Эмнэлгийн хяналтад байдаг, байнгын асаргаа шаардлагатай, ахмад настан болон хөгжлийн бэрхшээлтэй хүнийг асарч байгаагийн улмаас хөдөлмөр эрхлэдэггүй хөдөлмөрийн насны иргэнд олгосон тэтгэмж	994	967	97.3	409	440.7	20.5
Бүтэн өнчин хүүхдийг үрчлэн авсан болон асран хамгаалж харгазан дэмжиж байгаа иргэнд олгох тэтгэмж Гэр бүлийн тухай хуулийн 25.5-д заасан болон хүчирхийллийн улмаас хамгаалалт шаардлагатай болсон хүүхдийг мөн хуулийн 74 дүгээр зүйлд заасны дагуу гэр бүлдээ авч асрамжилж байгаа иргэнд олгох тэтгэмж	50	49	98.0	23.4	23.7	101.3
Ахмад настныг гэртээ асрамжилж байгаа иргэн	6	7	116.7	2.7	3.4	125.9
Байнгын асаргаа шаардлагатай хөгжлийн бэрхшээлтэй иргэн	5	2	40.0	1.3	1.0	76.9
Байнгын асаргаа шаардлагатай хөгжлийн бэрхшээлтэй иргэн	1			0.6	0.0	0.0
3. Онцгой тохиолдлын болон амжиргааг дэмжих мөнгөн тэтгэмжийн дүн	975	912	93.5	349.1	328.6	94.1
16 хүртэлх насны байнгын асаргаа шаардлагатай хүүхдэд олгох мөнгөн тэтгэмж	234	222	94.9	220.0	233.5	106.1
Байнгын асаргаа шаардлагатай 16-с дээш насны иргэн	703	672	95.6	79.9	71.1	89.0
Гурав ба түүнээс дээш тооны бага насны /14 хүртэлх насны/ хүүхэдтэй өрх толгойлсон эх /эцэг/	4			0.4	0.0	
2 ихэр хүүхэд төрүүлж эсэн мэнд өсгөж байгаа өрх, иргэнд олгох тэтгэмж	10	6	60.0	20.0	12.0	60.0



Хүснэгт 3.5-ийн үргэлжлэл

Үзүүлэлт	Хамрагдсан хүний тоо		2019 I-VII 2018 I-VII	Олгосон тэтгэвэр тэтгэмж		2019 I-VII 2018 I-VII
	2018 I-VII	2019 I-VII		2018 I-VII	2019 I-VII	
	тоо		хувь	мянган төгрөг		хувь
18 нас хүрээгүй байхдаа бүтэн өнчин болсон 18-24 насны иргэн	9	1	11.1	10.8	1.2	11.1
Гэнэтийн аюул, ослын улмаас орон гэргүй болсон өрх	7	8	114.3	8.4	9.6	114.3
Хорих ангиас суллагдсан өөрийн гэр оронгүй иргэн	8	1	12.5	9.6	1.2	12.5
Нийгмийн халамжийн дэмжлэг туслалцаа зайлшгүй шаардлагатай, 4 ба түүнээс дээш 18 хүртэлх насны хүүхэдтэй, гэр оронгүй, өрх толгойлсон иргэн		2			2.4	
4. Олон нийтийн оролцоонд түшиглэсэн халамжийн үйлчилгээний зардал	0	0		0	0	
5. Нийгмийн халамжийн дэмжлэг туслалцаа зайлшгүй шаардлагатай НХТХууль 3.1.2, 18.2-т заасан өрх, иргэнийг нийгэмшүүлэх, хамт олны бүлэг бүрдүүлэх, орлогын эх үүсвэртэй болгох төсөл хэрэгжүүлэх, амьдрах ухаанд сургах зардал	7819	8547	109.3	460.5	452.0	98.2
Ахмад настанд үзүүлсэн тусламж, хөнгөлөлтийн зарцуулалт	3499	3402	97.2	105.5	123.5	117.1
Хөгжлийн бэрхшээлтэй иргэний тусламж, хөнгөлөлт	182	190	104.4	31.2	49.9	159.9
Амьжиргааг дэмжих зөвлөлийн гишүүн, сум, хорооны нийгмийн ажилтанд олгох урамшил	0	0	0.0	5.1	0.0	0.0
Хүнс тэжээлийн дэмжлэг үзүүлэх үйлчилгээний зарцуулалт	2896	3822	132.0	173.9	146.2	84.1
Банкны шимтгэл				1.9	2.7	142.1
Жирэмсэн болон нярай, хөхүүл хүүхэдтэй эхийн тэтгэмжийн зарцуулалт	1242	1133	91.2	142.9	129.7	90.8
6. Бусад халамжийн дүн	10994	11236	102.2	2113.8	2148.2	101.6
Алдарт эхийн одонгийн тусламж	4806	4932		643.5	653.1	101.5
Алдар цолтой ахмадуудад үзүүлсэн хөнгөлөлт, тусламж	18	19	105.6	19.5	20.5	105.1
Цалинтай ээж хөтөлбөр	3653	3590	98.3	1013.7	986.1	97.3
Насны хишгийн зардал	2362	2527	107.0	366.3	405.2	110.6
Өрх толгойлсон эх/эцэг хөтөлбөрийн зардал	155	168	108.4	70.8	83.3	117.7

Эх үүсвэр: Хөдөлмөр, халамж үйлчилгээний газар



ДӨРӨВ. ГЭМТ ХЭРЭГ

4.1 БҮРТГЭГДСЭН ГЭМТ ХЭРГИЙН ТОО, төрлөөр, жил бүрийн 07 сард

Хэргийн төрөл	2018 I-VII	2019 I-VII	зөрүү	Хэргийн бүтэц	
				2018 I-VI	2019 I-VI
	тоо	хувь			
Бүртгэгдсэн гэмт хэрэг - ДҮН	329	356	27	100.0	100.0
Хүн амины гэмт хэрэг	8	11	3	2.4	3.1
Хүний бэлгийн эрх чөлөө, халдашгүй байдлын эсрэг гэмт хэрэг	10	21	11	3.0	5.9
Хүний эрүүл мэндэд хохирол учруулсан гэмт хэрэг	81	109	28	24.6	30.6
Өмчлөх эрхийн эсрэг гэмт хэрэг	141	132	-9	42.9	37.1
Хулгайлах	70	61	-9	21.3	17.1
Залилах	20	21	1	6.1	5.9
Гээгдэл эд зүйл ашиглах	9	10	1	2.7	2.8
Хөрөнгө завших	8	18	10	2.4	5.1
Бусдын эд хөрөнгө устгах, гэмтээх, үрэгдүүлэх	2	1	-1	0.6	0.3
үүнээс: Эд хөрөнгө устгах, гэмтээх	3	5	2	0.9	1.4
Дээрэмдэх	6	1	-5	1.8	0.3
Бусдын эд хөрөнгийг авахаар	1	0	-1		0.0
Автотээврийн хэрэгслийг зөвшөөрөлгүйгээр авч явах	0	1	1		0.3
Мал хулгайлах	22	14	-8	6.7	3.9
Улсын хилээр хууль бусаар эд зүйлс нэвтрүүлсэн	16	19	3	4.9	5.3
Авилгын гэмт хэрэг	0	4	4		1.1
Олон нийтийн аюулгүй байдал, ашиг сонирхлын эсрэг гэмт хэрэг	7	3	-4	2.1	0.8
Хэрэг хянан шийдвэрлэх ажиллагааны эсрэг	0	0	0	0.0	0.0
Нийтийн албаны ашиг сонирхлын эсрэг	12	4	-8	3.6	1.1
Хүрээлэн байгаа орчны эсрэг гэмт хэрэг	6	13	7	1.8	3.7
Хөдөлгөөний аюулгүй байдал, тээврийн хэрэгслийн ашиглалтын журмын эсрэг	30	29	-1	9.1	8.1
Үндэсний аюулгүй байдлын эсрэг гэмт хэрэг	0	2	2	0.0	0.6
Цэргийн албаны эсрэг гэмт хэрэг	0	2	2		0.6
Цахим мэдээллийн аюулгүй байдлын эсрэг	0	2	2		0.6
эрүүл мэндийн эсрэг гэмт хэрэг	0	1	1		0.3
Бусад гэмт хэрэг	18	4	-14	5.5	1.1
согтуугаар үйлдсэн	33	83	50	10.0	23.3
Гэмт гудамж, талбай	42	33	-9	12.8	9.3
хэргийн гэр орон сууцанд	95	113	18	28.9	31.7
тоо бүлэглэн үйлдсэн	16	26	10	4.9	7.3
хүүхэд оролцсон	2	5	3	0.6	1.4
эмэгтэй хүн оролцсон	35	46	11	10.6	12.9
Гэмт 06.00 -14.00	91	98	7	27.7	27.5
хэрэг 14.00-19.00	77	104	27	23.4	29.2
үйлдсэн 19.00 - 22.00	46	51	5	14.0	14.3
цаг 22.00 - 06.00	115	103	-12	35.0	28.9
Гэмт хэргийн нас барсан хүний тоо	12	19	7		
улмаас гэмтэж бэртсэн хүний тоо	76	133	57		

Эх үүсвэр: Аймгийн Цагдаагийн газар



4.2 БҮРТГЭГДСЭН ГЭМТ ХЭРГИЙН ТОО , сумаар

	2018 I-VII	2019 I-VII	Үүнээс: хэргийн төрлөөр						Бусад
			Хүний амь	ХЭМХ учруулсан гэмт хэрэг	Хүчин	ХАБТХ АЖЗ*	Өмчийн хулгайн хэрэг		
							ИӨХ	Малын	
ДҮН	329	357	11	109	14	29	62	12	120
Айраг	14	10	1		1	3	3	2	
Алтанширээ	8	6		2		3	1		
Даланжаргалан	16	24	1	5	1	3	7	1	6
Дэлгэрэх	4	4		2			1	1	
Иххэт	9	13		1	3		1	5	3
Мандах	4	1	1						
Өргөн	7	3				1	1	1	
Сайхандулаан	7	7		3			3		1
Хатанбулаг	13	13	2	7			1		3
Улаанбадрах	12	4	1	1			1		1
Хөвсгөл	7	8	1	2	2		1		2
Эрдэнэ	4	9		3	1	3	1		1
Сайншанд	108	130	1	55	3	11	23	2	35
Замын - Үүд	116	125	3	28	3	5	18		68

Тайлбар: *-Хөдөлгөөний аюулгүй байдал, тээврийн хэрэгслийн ашиглалтын журмын эсрэг гэмт хэрэг

Эх үүсвэр: Аймгийн Цагдаагийн газар



ТАВ. МӨНГӨ, ЗЭЭЛ

5.1 МӨНГӨН ГҮЙЛГЭЭ, ЗЭЭЛ, жил бүрийн 07 сарын эцэст

		Хэмжих нэгж	2018.I-VII	2019.I-VII	$\frac{2019 \text{ I-VII}}{2018 \text{ I-VII}}$
			Тоо		хувь
1. Кассын орлого	Монгол банкнаас авсан	сая төгрөг	19304.5	17772.5	92.1
	Цэвэр орлого	сая төгрөг	823299.4	722689.4	87.8
2. Кассын зарлага	Монгол банкинд өгсөн	сая төгрөг	21268.2	21282.2	100.1
	Цэвэр зарлага	сая төгрөг	778123.2	719215.4	92.4
Харилцахын үлдэгдэл		сая төгрөг	46779.1	29601.8	63.3
Нийт харилцахын тоо		мянган хүн	160.4	160.8	100.2
3. Иргэдийн хадгаламжийн үлдэгдэл		сая төгрөг	93646.9	115751.7	123.6
4. Нийт хадгаламж эзэмшигчийн тоо		мянган хүн	73.0	72.0	98.6
6. Зээлийн өрийн үлдэгдэл		сая төгрөг	235107.3	285684.0	121.5
- Хугацаа хэтэрсэн зээлийн үлдэгдэл		сая төгрөг	2940.4	4340.4	147.6
- Чанаргүй зээлийн үлдэгдэл		сая төгрөг	8426.2	7030.7	83.4
7. Зээлдэгчийн тоо		мянган хүн	29.0	33.4	115.3

Эх үүсвэр: Монгол банкны мэдээлэл



ЗУРГАА. ТӨСӨВ, САНХҮҮ

6.1. ОРОН НУТГИЙН ТӨСВИЙН ОРЛОГО, эхний 07 сарын эцэст

	2018 I-VII	2019 I-VII			2019 I-VII 2018 I-VII
		Төлөвлөгөө	Гүйцэтгэл	Биелэлт	
	сая төгрөг			хувь	
Нийт орлого	15851.4	42445.3	44142.1	104.0	278.5
1. Татварын орлого	11967.8	16985.5	16415.6	96.6	137.2
1.1 Орлогын албан татвар	9155.8	8183.1	9261.9	113.2	101.2
1.2 Өмчийн татвар	903.1	784.4	984.2	125.5	109.0
1.3 Бусад татвар төлбөр хураамж	1908.9	8018.0	6169.5	76.9	323.2
2. Татварын бус орлого	3883.6	4253.9	6037.0	141.9	155.4
3. Улсын төсөв, орон нутгийн төсөв хоорондын шилжүүлсэн орлого		21205.9	21689.5	102.3	

Тайлбар: 2018 оны орон нутгийн төсвийн орлогод улсын төсөв, орон нутгийн төсөв хоорондын шилжүүлсэн орлогын дүн тусгагдаагүй.

6.2 ОРОН НУТГИЙН ТӨСВИЙН ЗАРЛАГА, эхний 07 сарын эцэст

	2018 I-VII	2019 I-VII			2019 I-VII 2018 I-VII
		Төлөвлөгөө	Гүйцэтгэл	хувь	
	сая төгрөг			хувь	
Нийт зарлага	30868.3	42961.0	37640.6	87.6	121.9
1. Урсгал зардал	25246.1	33796.4	28374.3	84.0	112.4
1.1. Бараа үйлчилгээний зардал	21270.1	32765.9	27131.1	82.8	127.6
1.1.1 Цалин хөлс ба нэмэгдэл урамшил	13202.1	18349.0	16970.7	92.5	128.5
1.1.2 Ажил олгогчоос нийгмийн даатгалд төлөх шимтгэл	1610.1	2403.7	2103.0	87.5	130.6
1.1.3. Байр ашиглалттай холбоотой зардал	2338.6	3800.1	2801.0	73.7	119.8
1.1.4. Хангамжийн бараа материал	516.2	848.0	652.0	76.9	126.3
1.1.5. Нормативт зардал	734.6	1044.0	810.5	77.6	110.3
1.1.6. Эд хогшил, урсгал засварын зардал	114.5	520.3	274.7	52.8	239.9
1.1.7. Томилт зочны зардал	74.1	210.3	129.9	61.8	175.3
1.1.7. Бусдаар гүйцэтгүүлсэн ажил үйлчилгээний төлбөр	1888.1	3677.0	2256.0	61.4	119.5
1.1.8. Бараа үйлчилгээний бусад зардал	791.8	1913.4	1133.3	59.2	143.1
1.2. Татаас ба урсгал шилжүүлэг	3976.0	1030.4	1243.1	120.6	31.3
2.2 Хөрөнгийн зардал	5622.2	9164.8	9266.4	101.1	164.8

Эх үүсвэр: Аймгийн ЗДТГ-ын Санхүү, төрийн сангийн хэлтэс



6.3 ОРОН НУТГИЙН ТӨСВИЙН ОРЛОГО, ЗАРЛАГА сумаар, 2019 оны 07 сарын эцэст

Үзүүлэлт	Орон нутгийн төсвийн орлого			Орон нутгийн төсвийн зарлага		
	Төлөвлөгөө	Гүйцэтгэл	Биелэлт	Төлөвлөгөө	Гүйцэтгэл	Биелэлт
	сая төгрөг		хувь	сая төгрөг		хувь
Дүн	42445.4	44142.1	104.0	42961.2	37640.6	87.6
Айраг	1225.7	1235.9	100.8	1696	1375.5	81.1
Алтанширээ	782.7	719.0	91.9	913.7	756.2	82.8
Даланжаргалан	1074.2	1155.0	107.5	1446.8	1148.0	79.3
Дэлгэрэх	854.8	832.0	97.3	1028.4	792	77.0
Иххэт	987.7	931.3	94.3	1305.5	1005.6	77.0
Мандах	850.5	872.3	102.6	1041.3	918.3	88.2
Өргөн	924.5	918.4	99.3	1124.3	843.8	75.1
Сайхандулаан	885.2	862.3	97.4	1036.2	765.9	73.9
Улаанбадрах	839.8	836.7	99.6	1151.9	852.1	74.0
Хатанбулаг	1116.0	1204.3	107.9	1318.3	1180.8	89.6
Хөвсгөл	883.9	861.8	97.5	1008.7	804.5	79.8
Эрдэнэ	998.1	941.8	94.4	1201.8	955.1	79.5
Сайншанд	8065.5	8208.5	101.8	9623.6	8221.8	85.4
Замын-Үүд	8178.0	7122.2	87.1	6793.8	5953.6	87.6
Санхүү, төрийн сангийн хэлтэс	14778.8	17440.6	118.0	12270.9	12067.4	98.3

Эх үүсвэр: Аймгийн ЗДТГ-ын Санхүү, төрийн сангийн хэлтэс

6.4 УЛСЫН НЭГДСЭН ТӨСӨВТ ТӨВЛӨРҮҮЛСЭН ОРЛОГО, 2019 оны 07 сарын эцэст

	2018 I-VII	2019 I-VII			2019 I-VII 2018 I-VII
		Төлөвлөгөө	Гүйцэтгэл	Биелэлт	
	сая төгрөг			хувь	
Татварын орлого-БҮГД	3039.1	2815.5	4781.2	169.8	157.3
1. ААНБ-ын орлогын албан татвар	416.3	475.0	824.1	173.5	198.0
2. Дотоодын бараа үйлчилгээний татвар	1152.6	1205.0	1762.3	146.2	152.9
3. Ашигт малтмалын нөөц ашигласны төлбөр	924.0	863.0	1234.2	143.0	133.6
4. Агаарын бохирдлын төлбөр	510.0	272.5	864.8	3.1 ²	169.6
5. Өсөн нэмэгдэх ашигт малтмалын нөөц ашигласны төлбөр	36.2	0.0	95.8	-	

Тайлбар :- ² Дахин их

Эх үүсвэр: Татварын хэлтэс



ДОЛОО. ҮНЭ

7.1 ХЭРЭГЛЭЭНИЙ ҮНИЙН ИНДЕКС / нэр төрлөөр/

Нэр төрлөөр	ЖИН	2019-VII 2018-VII	2019-VII 2019-VI
ЕРӨНХИЙ ИНДЕКС	хувь	105.3	99.5
01. ХҮНСНИЙ БАРАА, СОГТУУРУУЛАХ БУС УНДАА	0.361	107.8	98.3
01.1 ХҮНСНИЙ БАРАА	0.338	107.9	98.1
01.2 СОГТУУРУУЛАХ БУС УНДАА	0.023	106.1	100.0
02. СОГТУУРУУЛАХ УНДАА, ТАМХИ, МАНСУУРУУЛАХ БОДИС	0.026	102.1	100.3
02.1 СОГТУУРУУЛАХ УНДАА	0.011	100.9	100.0
02.2 ТАМХИ	0.015	102.8	100.4
03. ХУВЦАС, БӨС БАРАА, ГУТАЛ	0.181	107.7	100.1
03.1 ХУВЦАС, БӨС БАРАА	0.130	106.8	100.2
03.2 ГУТАЛ	0.050	109.8	100.0
04. ОРОН СУУЦ, УС, ЦАХИЛГААН, ХИЙН БОЛОН БУСАД ТҮЛШ	0.096	99.1	100.1
04.1 ОРОН СУУЦНЫ БОДИТ ТҮРЭЭС	0.008	100.0	100.0
04.2 ОРОН СУУЦНЫ ТЕХНИКИЙН БОЛОН ЗАСВАРЫН ҮЙЛЧИЛГЭЭ	0.024	107.8	100.1
04.3 УСАН ХАНГАМЖ БОЛОН ОРОН СУУЦНЫ БУСАД ҮЙЛЧИЛГЭЭ	0.014	100.0	100.0
04.4 ЦАХИЛГААН, ХИЙН БОЛОН БУСАД ТҮЛШ	0.051	93.1	100.0
05. ГЭР АХУЙН ТАВИЛГА, ГЭР АХУЙН БАРАА	0.062	101.6	99.9
05.1 ГЭР АХУЙН ТАВИЛГА, ХЭРЭГСЭЛ, ХИВС БОЛОН ШАЛНЫ БУСАД ДЭВСГЭЖ	0.015	98.4	100.0
05.2 ГЭР АХУЙН ОЁМОЛ, НЭХМЭЛ ЭДЛЭЛ	0.006	113.2	100.0
05.3 ГЭР АХУЙН ЦАХИЛГААН БАРАА	0.021	102.3	100.6
05.4 ГЭР АХУЙН ШИЛЭН ЭДЛЭЛ, САВ СУУЛГА	0.005	104.6	97.9
05.5 ГЭР АХУЙ, ЦЭЦЭРЛЭГИЙН ЗОРИУЛАЛТТАЙ ХӨДӨЛМӨРИЙН БАГАЖ ХЭРЭГСЭЛ	0.001	109.3	100.0
05.6 ГЭР АХУЙН ЦЭВЭРЛЭГЭЭНИЙ БОЛОН БУСАД ЖИЖИГ БАРАА, ГЭРИЙН ҮЙЛЧИЛГЭЭ	0.014	98.4	99.9
06. ЭМ, ТАРИА, ЭМНЭЛГИЙН ҮЙЛЧИЛГЭЭ	0.017	105.9	100.1
06.1 ЭМ, ТАРИА, ЭМНЭЛГИЙН ХЭРЭГСЭЛ	0.016	106.5	100.2
06.2 АМБУЛТОРЫН ҮЙЛЧИЛГЭЭ	0.000	100.0	100.0
06.3 ЭМНЭЛЭГТ ХЭВТЭЖ ҮЗҮҮЛСЭН ҮЙЛЧИЛГЭЭ	0.001	100.0	100.0
07. ТЭЭВЭР	0.140	103.0	99.6
07.1 ТЭЭВРИЙН ХЭРЭГСЛИЙН ХУДАЛДАН АВАЛТ	0.094	100.0	100.0
07.2 ХУВИЙН ТЭЭВРИЙН ХЭРЭГСЛИЙН ЗАСВАР, ҮЙЛЧИЛГЭЭ	0.035	106.2	99.1
07.3 ТЭЭВРИЙН ҮЙЛЧИЛГЭЭ	0.012	102.7	100.0
08. ХОЛБООНЫ ХЭРЭГСЭЛ, ШУУДАНГИЙН ҮЙЛЧИЛГЭЭ	0.049	100.0	100.0
09. АМРАЛТ, ЧӨЛӨӨТ ЦАГ, СОЁЛЫН БАРАА, ҮЙЛЧИЛГЭЭ	0.021	104.1	100.0
09.1 ДУУ, ДҮРС, ГЭРЭЛ ЗУРАГ, МЭДЭЭЛЛИЙГ БОЛОВСРУУЛАХ ТОНОГ ТӨХӨӨРӨМЖ	0.015	100.0	100.0
09.2 ЧӨЛӨӨТ ЦАГ, СОЁЛЫН ҮЙЛЧИЛГЭЭ	0.005	105.0	100.0
09.3 НОМ, СОНИН, БИЧГИЙН ХЭРЭГСЭЛ	0.002	105.8	100.0
10. БОЛОВСРОЛЫН ҮЙЛЧИЛГЭЭ	0.002	109.9	100.0
11 ЗОЧИД БУУДАЛ, НИЙТИЙН ХООЛ, ДОТУУР БАЙРНЫ ҮЙЛЧИЛГЭЭ	0.005	106.1	100.0
11.1 НИЙТИЙН ХООЛНЫ ҮЙЛЧИЛГЭЭ	0.005	103.4	100.0
11.2 ЗОЧИД БУУДАЛ ДОТУУР БАЙРНЫ ҮЙЛЧИЛГЭЭ	0.003	110.1	100.0
12. БУСАД БАРАА, ҮЙЛЧИЛГЭЭ	0.039	104.8	100.1
12.1 ХУВЬ ХҮНД ХАНДСАН ҮЙЛЧИЛГЭЭ	0.035	105.1	100.2
12.2 ХУВЬ ХҮНИЙ ЭД ЗҮЙЛ, ХЭРЭГЛЭЛ	0.002	105.6	100.0
12.4 ДААТГАЛ	0.002	100.0	100.0
12.3 САНХҮҮГИЙН ҮЙЛЧИЛГЭЭ	0.002	100.0	100.0



7.2.ХЭРЭГЛЭЭНИЙ БАРАА, ҮЙЛЧИЛГЭЭНИЙ ҮНЭ ТАРИФ, жил бүрийн 7 сарын эцэст

/Сайншанд сумын ажиглалтаар/

Хүнсний бараа, төгрөгөөр	Хэмжих нэгж	2015.VII	2016.VII	2017.VII	2018.VII	2019.VII	2019.VII 2018.VII
1. Гурил дээд зэрэг	кг	1183	1233	1217	1367	1433	104.9
1-р зэрэг	кг	983	1100	1000	1100	1100	100.0
2. Талх	ш	700	800	1000	950	1433	150.8
3.Цагаан будаа	кг	2133	2067	2100	2200	2267	103.0
4. Шар будаа	кг	1700	1600	1600	1933	3167	163.8
5. Хонины мах	кг	6500	6500	5500	6933	8667	125.0
6. Үхрийн мах /цул /	кг	9500	9500	8500	9500	13000	136.8
7. Хиам	кг	6600	6500	6600	6600	8100	122.7
8. Шингэн сүү	л	1800	1900	1600	2000	1500	75.0
9. Тараг	л	2000	2000	2000	2500	2000	80.0
10. Элсэн чихэр	кг	1550	1800	2200	1933	2000	103.5
11. Хатуу чихэр /барбарис/	кг	5000	4833	5500	5500	5500	100.0
12.Мишка зөөлөн чихэр	кг	10000	10000	9833	9750	9750	100.0
13. Ногоон цай	2 кг	5500	6000	1500	*	*	0.0
14. Төмс	кг	1600	1133	1000	1867	1167	62.5
15. Байцаа	кг	1400	1500	1733	1933	1767	91.4
16. Сонгино	кг	1400	1500	1500	1500	1500	100.0
17. Шилтэй өргөст хэмх	ш	2000	1900	2000	2050	2233	108.9
18. Давс монгол	кг	567	533	667	700	750	107.1
19. Ургамлын тос	л	3150	3150	3133	3133	3167	101.1
20. Архи	0.5 л	7773	7833	7783	8767	8867	101.1

Тайлбар: * - үнийн сагс шинэчлэгдсэн

2. Орон сууц , цахилгаан

	Хэмжих нэгж	2015.VII	2016.VII	2017.VII	2018.VII	2019.VII	2019.VII 2018.VII
1. Халаалт. (НӨТ-тэй)	м2	494.6	385	385	385	385	100.0
2. Цэвэр ус (нөттэй)	тн	880	880	880	880	1320	150.0
3. Цахилгаан	квт	103.5	113	113	118	123.0	104.2

3. Тээвэр холбооны үйлчилгээ

	Хэмжих нэгж	2015.VII	2016.VII	2017.VII	2018.VII	2019.VII	2019.VII 2018.VII
1. ТЗ-ын билет зөөлөн	1 хүний	28700	28700	28700	30600	30600	100.0
2. Телевизорын хураамж	сарын	850	850	850	850	850	100.0
4. Автобензин А-80	л	1528	1463	1563	1633	1810	110.8



7.3 ГОЛ НЭРИЙН БАРААНЫ ДУНДАЖ ҮНЭ, хөрш зэргэлдээ аймгуудаар

/ 7 сарын 21-ний байдлаар /

№	НЭР ТӨРӨЛ	Хэмжих нэгж	Дорно говь	Өмнө говь	Дунд говь	Говь сүмбэр
			төгрөгөөр			
1.1 ТАЛХ, ГУРИЛ, БУДАА						
1	Гурил, дээд зэрэг	кг	1433	1587	1583	1470
2	Гурил, 1-рээрэг	кг	1100	1350	1200	1100
3	Гурил, 2-р зэрэг	кг	900	1200	1017	900
4	Гоймон, 320 гр, "Алтан тариа" ХК, туузан	ш	783	1027	833	900
5	Талх, орон нутгийн үйлдвэрийн, /том/	ш	1433	1217	1100	1100
6	Гурилан боов	кг	2067	2500	2733	2700
7	Жигнэмэг, Юбиллейние	ш	1233	1233	1233	1233
8	Цагаан будаа, задгай	кг	2267	2333	2317	2375
9	Шар будаа, задгай	кг	3167	3140	3100	3000
10	Элсэн чихэр	кг	2000	2100	1933	1700
1.2 МАХ, МАХАН БҮТЭЭГДЭХҮҮН						
11	Хонины мах	кг	8667	8500	7500	8500
12	Үхрийн мах, /цул/	кг	13000		-	13000
13	Адууны мах	кг	8667	8000	-	9000
14	Ямааны мах	кг	7667	7500	7000	7500
15	Дотор мах, цувдай, цусгүй	кг	3167	2000	2000	3000
16	Хиам, чанасан	кг	8100	10000	9467	9633
1.3 ХАТААСАН, УТСАН ДАВСАЛСАН ЗАГАС, ЗАГСАЛСАН БҮТЭЭГДЭХҮҮН						
17	Далайн байцаа, 10 ширхэгтэй	ш	2767	2847	2783	2600
1.4 СҮҮ, СҮҮН БҮТЭЭГДЭХҮҮН						
18	Сүү, үнээний, задгай	л	1500	2500	2500	1400
19	Сүү, "Цэвэр сүү", савласан	л	2833	2823	2950	2917
20	Өтгөрүүлсэн сүү, "Сгуценка", 370 гр, ОХУ	ш	1867	1923	2367	2300
21	Тараг, задгай	л	2000	3000	3000	2500
22	Хорхой ааруул, задгай, чихэртэй	кг	15000	14500	15000	15500
23	Шар тос, цэвэр	кг	17000	17000	20000	20000
1.5 ЖИМС, ХҮНСНИЙ НОГОО						
24	Мандарин	кг	5333	6500	11750	11000
25	Алим, шар	кг	6167	4700	5500	4833
26	Усан үзэм, хүрэн	кг	7000	19900	8500	8317
27	Үзэм, бор	кг	7000	6700	7400	6850
28	Хатаасан жимс, 100 гр, БНХАУ	г	1133	1050	1150	1100
29	Байцаа	кг	1767	1433	1550	1600
30	Улаан лооль, бөөрөнхий	кг	6000	4333	5833	5833
31	Амтат чинжүү	кг	5667	4500	5267	5667
32	Лууван	кг	1400	1367	1767	1550
33	Манжин	кг	1500	1700	1500	1300
34	Сонгино, кг, БНХАУ	кг	1500	1533	1567	1650
35	Сармис, 1 булцуу	1булцуу	500	367	500	500
36	Төмс, дотоод	кг	1167	1200	1300	1250



Хүснэгт 7.3-ийн үргэлжлэл

1.6 ЯНЖУУР, ТАМХИ, ШАР АЙРАГ, ЖИМСНИЙ ДАРС						
37	Янжуур тамхи, "West", саарал өнгийн	ш	2800	2966.667	3067	2850
38	Янжуур тамхи, "Улааншонхор", хайрцаг	ш	1883	2100	2167	2150
39	Шар айраг, "Боргио", шилтэй, 0.5 л,	ш	1700	1800	1700	1750
1.7 ХӨВӨН БЭС БАРАА						
40	Дээлийн даавуу, 140 см өргөнтэй, цулгуй	м	11333	8000	16333	9000
41	Эрээн даавуу, 160 см энтэй	м	5500	4000	7500	6750
42	Торго, задгай цэцгэн хээтэй, 80 см өргөнтэй	м	10333	8000	18667	11000
43	Ширмэл дотрын материал, 160 см энтэй	м	5000	4500	5167	6500
1.8 ЭМ ТАРИА						
44	Парацетамол, 10ш, Моносфарм	10 ш	517	493	500	400
45	Ампциллин, 500 мг, 10ш	10 ш	1717	1600	1600	1800
46	Витамин "С", үрлэн, савласан, 50ш	ш	370	370	400	350
47	Хлорфенамен, Монос	10 ш	1287	1320	1250	1300
48	Пенициллин, тариагаар	1 сая	360	-	-	-
49	Хөвөн, 50гр, боодолтой, дотоод	ш	1550	1503	1250	1450
1.9 ОРОН СУУЦНЫ УРСГАЛ ЗАСВАРЫН БАРАА, МАТЕРИАЛ						
50	Цагаан тосон будаг, байшинтай, БНХАУ	л	4500	4500	4600	5000
51	Цемент, БНХАУ	50 кг	9500	12000	11333	10667
52	Вакуум цонхны 2 давхар шилтэй, хуванцар хүрээтэй	1м2	80000	87500	102500	110000
53	Хадаас, 70 мм	100 гр	500	400	417	370
54	Монгол гэрийн модон хаалга, хээгүй	ш	195000	200000		
55	Гэрийн гадуур бүрээс, цагаан ямбуу, 5 ханатай гэрийн	ш	87500	70000	63333	95000
1.10 ОРОН СУУЦТАЙ ХОЛБОГДОХ ЗАРДАЛ						
56	Халаалт	1м2	385	334	500	400
1.11 СУУЦНЫ ЦАХИЛГААН ХАНГАМЖТАЙ ХОЛБОГДСОН ЗАРДАЛУУД						
57	Орон сууцны цахилгаан	1квт	103.0	120.0	110.0	103.0
58	Гэр хорооллын цахилгаан	1квт	123.0	100.0	130.0	103.0
1.12 ХАТУУ ТҮЛШ						
59	Түлшний мод, шуудайгаар	ш	5000	3500	3500	-
60	Нүүрс, 1 шуудай	40 кг	7000	1500		3500
1.13. ШАТАХ, ТОСЛОХ МАТЕРИАЛ						
61	Бензин, А-80, 1 литр	л	1810	1850	1817	1810
62	Бензин, А-92,1 литр	л	1910	1960	1920	1873
63	Дизелийн түлш, 1 литр	л	2460	2490	2320	2463
1.14 АВТО ЗАМЫН ЗОРЧИГЧ ТЭЭВРИЙН ҮЙЛЧИЛГЭЭ						
64	Хот доторх таксины хөлс	1 км	1000	2750	1000	800
65	УБ- аймгийн төвийн таксины хөлс, нэг талдаа	1 хүний	22400**	28500	13200**	11000**

* 1 километрийн үнэ

- Тухайн сард худалдаанд байхгүй

**- Автобусны үнэ 1 талдаа

* -Тэмээний махны үнэ



НАЙМ. ХӨДӨӨ АЖ АХУЙ

8.1 МАЛ ТӨЛЛӨЛТ, ТӨЛ БОЙЖИЛТ, малын төрлөөр, жил бүрийн 07 сард

Малын төрөл	Төллөсөн хээлтэгч		Төлөлтийн хувь		Бойжиж буй төл		Хорогдсон төл	
	2018 I-VII	2019 I-VII	2018 I-VII	2019 I-VII	2018 I-VII	2019 I-VII	2018 I-VII	2019 I-VII
	толгойн тоо		хувь		толгойн тоо			
Бүгд	604000	678137	71.4	73.0	591946	679524	15112	2410
Адуу	19090	18704	44.1	41.2	19003	18663	88	41
Үхэр	15920	14583	53.7	45.8	15858	14566	63	18
Тэмээ	6522	6965	40.3	41.1	6512	6953	11	12
Хонь	297599	338582	78.3	80.9	292632	339672	6708	943
Ямаа	264869	299303	70.3	71.8	257941	299670	8242	1396

8.2 МАЛ ТӨЛЛӨЛТ, ТӨЛ БОЙЖИЛТ, сумаар, жил бүрийн 07 сард

Сумын нэр	Төллөсөн хээлтэгч		Төлөлтийн хувь		Бойжиж буй төл		Хорогдсон төл	
	2018 I-VII	2019 I-VII	2018 I-VII	2019 I-VII	2018 I-VII	2019 I-VII	2018 I-VII	2019 I-VII
	толгойн тоо		хувь		толгойн тоо			
Бүд	604000	678137	71.4	73.0	591946	679524	15112	2410
Айраг	45936	58185	71.7	79.3	46246	58332	213	
Алтанширээ	50083	53042	90.4	88.0	49692	52845	391	197
Даланжаргалан	48165	72241	64.5	92.7	47453	72241	712	0
Дэлгэрэх	57109	69939	69.4	75.8	53846	70977	3644	436
Иххэт	59898	56002	80.0	73.5	52532	56002	7372	0
Мандах	45019	44112	72.7	63.1	45000	43723	19	389
Өргөн	46769	53492	80.8	79.2	46769	53552	0	37
Сайхандулаан	54114	49919	80.7	66.5	53995	48988	162	931
Улаанбадрах	32080	45485	57.3	77.0	32233	45523	480	
Хатанбулаг	48052	50856	52.9	51.8	48303	50856	131	0
Хөвсгөл	32770	38975	68.4	68.8	32800	38975	4	
Эрдэнэ	39681	40582	75.8	72.2	39270	40957	670	81
Сайншанд	34627	36534	70.2	68.5	34086	37760	1314	339
Замын-Үүд	9697	8773	84.3	65.7	9721	8793	0	0



8.3 ЗҮЙ БУСААР ХОРОГДСОН ТОМ МАЛ, малын төрлөөр, жил бүрийн 07 сард

Малын төрөл	Хорогдсон мал		Оны эхний малд эзлэх хувь		Өвчнөөр хорогдсон мал		Өвчнөөр хорогдсон малын эзлэх хувь	
	2018 I-VII	2019 I-VII	2018 I-VII	2019 I-VII	2018 I-VII	2019 I-VII	2018 I-VII	2019 I-VII
	толгойн тоо		хувь		толгойн тоо		хувь	
Бүгд	8617	4323	0.4	0.2	1003	165	11.6	3.8
Адуу	233	94	0.2	0.1	8	12	3.4	12.8
Үхэр	554	72	0.8	0.1	266	20	48.0	27.8
Тэмээ	33	123	0.1	0.3	13	5	39.4	4.1
Хонь	3700	1512	0.4	0.2	351	64	9.5	4.2
Ямаа	4097	2522	0.5	0.3	365	64	8.9	2.5

8.4 ЗҮЙ БУСААР ХОРОГДСОН ТОМ МАЛ, сумаар, жил бүрийн 07 сард

Сумын нэр	Хорогдсон мал		Оны эхний малд эзлэх хувь		Өвчнөөр хорогдсон мал		Өвчнөөр хорогдсон малын эзлэх хувь	
	2018 I-VII	2019 I-VII	2018 I-VII	2019 I-VII	2018 I-VII	2019 I-VII	2018 I-VII	2019 I-VII
	толгойн тоо		хувь		толгойн тоо		хувь	
Бүд	8617	4323	0.4	0.2	1003	165	11.6	3.8
Айраг	130	100	0.1	0.1	0	0	0.0	0.0
Алтанширээ	317	416	0.2	0.3	0	0	0.0	0.0
Даланжаргалан	1178	0	0.7	0.0	14	0	1.2	0.0
Дэлгэрэх	2240	475	1.2	0.2	0	2	0.0	0.4
Иххэт	2207	40	1.3	0.0	0	0	0.0	0.0
Мандах	244	1305	0.2	0.8	9	0	3.7	0.0
Өргөн	0	10	0.0	0.0	0	10	0.0	100.0
Сайхандулаан	151	1323	0.1	0.7	4	2	2.6	0.2
Улаанбадрах	261	29	0.2	0.0	2	0	0.8	0.0
Хатанбулаг	688	6	0.3	0.0	539	6	78.3	0.0
Хөвсгөл	219	131	0.2	0.1	90	12	41.1	9.2
Эрдэнэ	604	0	0.5	0.0	271	0	44.9	0.0
Сайншанд	311	389	0.3	0.3	74	123	23.8	31.6
Замын-Үүд	67	99	0.2	0.3	0	10	0.0	10.1



8.5 ХАА-н БҮТЭЭГДЭХҮҮНИЙ ҮНИЙН СУДАЛГАА, жил бүрийн 07 сарын эцэст

	2015 VII	2016 VII	2017 VII	2018 VII	2019 VII
	төгрөг				
Ингэний сүү	2500	2000	2000		
Ямааны ноолуур	49000	40000	60000	70000	70000
Тэмээний шир	15000	10000	5000		
Адууны шир	10000	15000	15000	10000	
Үхрийн шир	17000	15000			
Хонины арьс	1000	1000	1000		1000
Ямааны арьс	500	500			500

8.6 МАЛЫН ҮНИЙН СУДАЛГАА, сумаар, 2019 оны 07 сарын эцэст

	Ат	Соеолон үрээ	Хязаалан шар	Эр хонь	Эр ямаа
	мянган төгрөг				
Айраг	1300.0	1000.0	-	180.0	130.0
Алтанширээ	800.0	900.0	1800.0	150.0	120.0
Даланжаргалан	-	-	-	150.0	120.0
Дэлгэрэх	900.0	900.0	1100.0	170.0	100.0
Иххэт	800.0	1000.0	1000.0	150.0	120.0
Мандах	1200.0	950.0	1125.0	170.0	100.0
Өргөн	1100.0	1100.0	2000.0	150.0	150.0
Сайхандулаан	1000.0	700.0	1000.0	150.0	120.0
Улаанбадрах	1500.0		1200.0	180.0	130.0
Хатанбулаг	1000.0			150.0	140.0
Хөвсгөл	1500.0	900.0	1000.0	200.0	150.0
Эрдэнэ	1200.0	1000.0	1600.0	180.0	150.0
Сайншанд	1200.0	800.0	1000.0	170.0	140.0
Замын-үүд	1000.0	1000.0	1000.0	200.0	150.0



ЕС. АЖ ҮЙЛДВЭР

9.1 НИЙТ БА БОРЛУУЛСАН БҮТЭЭГДЭХҮҮН, оны үнээр

	Нийт бүтээгдэхүүн			Борлуулалтын орлого		
	2018 I-VII	2019 I-VII	2018 I-VII 2019 I-VII	2018 I-VII	2019 I-VII	2019 I-VI 2018 I-VII
	сая.төг		хувь	сая.төг		хувь
Дүн	112480.8	112191.1	99.7	152806.2	185187.7	121.2
А. Өмчийн төрлөөр						
- төрийн	4134.0	4295.1	103.9	4449.0	5038.4	113.2
- хувийн	108346.8	107896.0	99.6	148357.2	180149.3	121.4
Б. ААН-ийн хэлбэрээр						
- Хоршоо	5.1	3.1	60.8	6.3	4.3	68.3
- Компани	108032.2	107497.6	99.5	147955.0	179635.7	121.4
- УУГ	4134.0	4295.1	103.9	4449.0	5038.4	113.2
- Өрхийн аж ахуй	309.5	395.3	127.7	395.9	509.3	128.6

9.2 АЖ ҮЙЛДВЭРИЙН ЖИГД АЖИЛЛАГАА, сараар, оны үнээр

		Ажиллагчид	НБ	ББ	Сар бүрийн дүнд эзлэх хувь	
		тоо	сая.төг		хувь	
2018	I сар	1062	7922.2	14236.0	7.0	9.3
	II сар	1057	2176.7	4654.6	1.9	3.0
	III сар	1511	18866.8	18727.1	16.8	12.3
	IV сар	1481	21180.8	34556.8	18.8	22.6
	V сар	1513	29395.9	40302.5	26.1	26.4
	VI сар	1515	21847.7	20953.9	19.4	13.7
	VII сар		11090.7	19375.3	9.9	12.7
	Дүн		112480.8	152806.2	100.0	100.0
2019	I сар	711	13338.8	24489.3	11.9	13.2
	II сар	1367	18995.3	13384.9	16.9	7.2
	III сар	1781	7585.9	28589.0	6.8	15.4
	IV сар	1812	15955.0	34533.7	14.2	18.6
	V сар	1883	16091.6	25855.4	14.3	14.0
	VI сар	1848	23148.0	38830.3	20.6	21.0
	VII сар	1825	17076.5	19505.1	15.2	10.5
	Дүн		112191.1	185187.7	100.0	100.0



9.3 АЖ ҮЙЛДВЭРИЙН САЛБАРЫН БҮТЭЭГДЭХҮҮНИЙ ҮЙЛДВЭРЛЭЛ, дэд салбараар,
оны үнээр, жил бүрийн эхний 07 сард

Салбар	2017 I-VII	2018 I-VII	2019 I-VII	2019 I-VII 2018 I-VII
	сая.төг			хувь
Дүн	59978.2	112480.8	112191.1	99.7
Уул уурхай олборлох аж үйлдвэр	37416.5	50066.6	54046.1	107.9
Нүүрс олборлолт	37416.5	50066.6	54046.1	107.9
Бусад ашигт малтмал олборлолт				
Боловсруулах аж үйлдвэр	18666.3	58280.4	53849.9	92.4
Хүнсний бүтээгдэхүүн үйлдвэрлэл	1163.4	738.6	642.6	87.0
мах, махан бүтээгдэхүүн үйлдвэрлэл	681.6	276.7	66.6	24.1
сүү, сүүн бүтээгдэхүүн үйлдвэрлэл	101.2	89.6	128.0	142.9
хүнсний бусад бүтээгдэхүүн үйлдвэрлэл	380.6	372.3	448.0	120.3
Хувцас үйлдвэрлэл	19.9	29.3	42.5	45.1
Гутал үйлдвэрлэл	7.9	5.4	8.3	1.5 ²
Мод, модон эдлэл үйлдвэрлэл	22.3	46.5	30.7	66.0
Машин тоног төхөөрөмжөөс бусад төмөр эдлэл үйлдвэрлэл	0.2		2.6	
Боловсруулах үйлдвэрийн бусад	17452.6	57460.6	53125.8	92.5
Цахилгаан, дулааны эрчим хүч үйлдвэрлэлт усан хангамж	3895.4	4133.8	4295.1	103.9
Цахилгаан, дулаан, уур үйлдвэрлэл	2666.3	2933.7	3156.8	107.6
Ус ариутгал, усан хангамж	1229.1	1200.1	1138.3	94.9

Тайлбар :- ² Дахин их



9.4 БҮТЭЭГДЭХҮҮН ҮЙЛДВЭРЛЭЛТ, БОРЛУУЛАЛТ, СУМААР, ОНЫ ЭЦЭСТ

	Мэдээлэлд хамрагдсан нэгж		Нийт үйлдвэрлэлт		
	2018 I-VII	2019 I-VII	2018 I-VII	2019 I-VII	2019 I-VII 2018 I-VII
	Тоо		Сая.төг		Хувь
Дүн	74	86	112480.8	112191.1	99.7
Айраг	3	3	11.2	19.8	176.8
Алтанширээ	6	5	7.3	12.1	1.6 ²
Даланжаргалан	2	5	43543.8	45794.6	105.2
Дэлгэрэх	2	1	3.2	0.5	15.6
Иххэт	5	4	11.4	11.1	97.4
Мандах	5	7	14.3	1674.7	117.1 ²
Өргөн	2	4	19929.7	10829.5	54.3
Сайхандулаан	1	1	0.08	1.6	20.0 ²
Улаанбадрах	3	5	2.9	5.3	182.8
Хатанбулаг	3	2	2.9	7.7	2.6 ²
Хөвсгөл	3	4	43331.6	47948.9	110.7
Эрдэнэ	1	5	0.6	12.53	20.8 ²
Сайншанд	27	31	3824.7	3577.3	93.5
Замын-Үүд	11	9	1797.1	2295.5	127.7

9.4 Хүснэгтийн үргэлжлэл:

Сумын нэр	Дулаан		Ус түгээлт		Сувагжуулалт		Савласан цэвэр ус	
	2018 I-VII	2019 I-VII	2018 I-VII	2019 I-VII	2018 I-VII	2019 I-VII	2018 I-VII	2019 I-VII
	мян.кв.цаг		мян.м3		мян.м3		мян.л	
Дүн	54.4	98.4	503.7	538.2	389.0	413.5	927.5	1025.7
Айраг								
Алтанширээ								
Даланжаргалан								
Дэлгэрэх								
Иххэт								
Мандах								
Өргөн							7.4	7.4
Сайхандулаан								
Улаанбадрах								
Хатанбулаг								
Хөвсгөл								
Эрдэнэ							2.4	
Сайншанд	30.0	41.3	312.5	330.2	248.2	264.3	308.3	438.4
Замын-Үүд	24.4	57.1	191.2	208.0	140.8	149.2	609.4	579.9



9.4 Хүснэгтийн үргэлжлэл:

Сумын нэр	Талх		Нарийн боов		Бялуу		Хиам	
	2018 I-VII	2019 I-VII	2018 I-VII	2019 I-VII	2018 I-VII	2019 I-VII	2018 I-VII	2019 I-VII
	тн		тн		тн		тн	
Дүн	56.6	78.3	39.7	64.1	1.4	1.5	4.6	12.1
Айраг	6.5	4.2	0.2					
Алтанширээ	0.9	2.8	0.4	0.2				
Даланжаргалан			6	4.8				
Дэлгэрэх	5.1							
Иххэт	5.7	6.4						
Мандах			0.1	0.01	0.02			
Өргөн	0.11	0.9	0.06	0.7	0.01	0.03		
Сайхандулаан			0.1					
Улаанбадрах	0.2	0.2		0.02	0.02	0.04		
Хатанбулаг								
Хөвсгөл	0.2	1.3						
Эрдэнэ	0.2	1.5		0.1				
Сайншанд	15.02	34.7	17.7	30.7	0.48	0.8	4.6	12.1
Замын-Үүд	22.6	26.3	15.16	27.51	0.86	0.6		

9.4 Хүснэгтийн үргэлжлэл:

Сумын нэр	Сүүн бүтээгдэхүүн		Хэрчсэн гурил		Банш, бууз		Бетон зуурмаг	
	2018 I-VII	2019 I-VII	2018 I-VII	2019 I-VII	2018 I-VII	2019 I-VII	2018 I-VII	2019 I-VII
	мян.л		мян.тн		тн		м3	
Дүн	35.3	46.9	12.0	17.5	0.0	2.3	5218.0	7374.8
Айраг								
Алтанширээ			3.4	2				
Даланжаргалан								
Дэлгэрэх								
Иххэт			0.5	1				
Мандах								
Өргөн								
Сайхандулаан								
Улаанбадрах			0.3	0.5				
Хатанбулаг				0.7				
Хөвсгөл			0.1	1.1				
Эрдэнэ				0.1		0.01		
Сайншанд	35.3	46.9	3.0	10.9		2.3	3610.0	4893.2
Замын-Үүд			4.7	1.2			1608.0	2481.6



9.4 Хүснэгтийн үргэлжлэл:

Сумын нэр	Нүүрс		Шохой		Вакуум цонх		Цемент	
	2018 I-VII	2019 I-VII	2018 I-VII	2019 I-VII	2018 I-VII	2019 I-VII	2018 I-VII	2019 I-VII
	МЯН.ТН		ТН		М2		МЯН.ТН	
Дүн	838.8	593.4	0	11.0	1385	1093.9	363.4	377.1
Айраг								
Алтанширээ								
Даланжаргалан	131.3	105.5					220.6	289.2
Дэлгэрэх								
Иххэт								
Мандах		13.7						
Өргөн				11.0			142.8	87.9
Сайхандулаан								
Улаанбадрах								
Хатанбулаг								
Хөвсгөл	707.5	474.2						
Эрдэнэ								
Сайншанд					1385.0	1093.9		
Замын-Үүд								

9.4 Хүснэгтийн үргэлжлэл:

Сумын нэр	Модон эдлэл		Дээл		Жижиг оёдол		Хайрга	
	2018 I-VII	2019 I-VII	2018 I-VII	2019 I-VII	2018 I-VI	2019 I-VI	2018 I-VII	2019 I-VII
	МЯН.ТӨГ		Ш		МЯН.ТӨГ		МЯН.МЗ	
Дүн	46536.0	30689.0	255	326	16659.8	16449.5	14.2	9.8
Айраг				5		5845.5		
Алтанширээ			17	10	1540.0	70.0		
Даланжаргалан			44	26	2550.0	1486.0		
Дэлгэрэх	1250.0	450.0						
Иххэт			81					
Мандах			61	86	9908.0	2608.0		
Өргөн			1	2	410.0			
Сайхандулаан				20				
Улаанбадрах				9		30.0		
Хатанбулаг			10	34		2150.0		
Хөвсгөл	510.0		17	2	2233.8	2276.0		
Эрдэнэ			24	132	18.0	1984.0		
Сайншанд	44776.0	30239.0					9.3	6.2
Замын-Үүд							4.9	3.6



АРАВ. БАРИЛГА

10.1 БАРИЛГА УГСРАЛТ, ИХ ЗАСВАРЫН АЖИЛ, төрлөөр

	2018 I-VI	2019 I-VI	2019 I-VI 2018 I-VI
	сая төгрөг		хувь
Барилга угсралт их засварын ажил бүгд	216957.7	51067.1	23.5
Орон сууцны барилга	6284.5	6436.1	102.4
Орон сууцны бус барилга	18908.6	13915.5	73.6
Үйлдвэрийн		2133.9	
Худалдаа үйлчилгээний	688.4	2215.0	3.2 ²
Эмнэлэг, сургууль, соёлын	486.0	6880.4	14.1 ²
Бусад	17734.2	2686.2	15.1
Инженерийн барилга байгууламж	190688.3	28989.3	15.2
Эрчим хүчний	188830.0	27.5	0.0
Төмөр зам	358.9	10637.9	29.1 ²
Авто зам	747.6	16350.9	21.8 ²
Далан, суваг, шугам, сүлжээ	60.0	1571.0	26.2 ²
Бусад (зам, талбайн бусад ажил)	691.8	402.0	58.1
Их засварын ажил	1076.3	1726.2	160.4

Тайлбар: ² - дахин их87.9
2.9
8.7
0.5



10.2 БАРИЛГА УГСРАЛТ, ИХ ЗАСВАРЫН АЖИЛ, объектын нэрээр, сая.төг

А. Шинэ барилга, шинэчлэлт, хөрөнгө оруулалтын эх үүсвэр

Объектын нэр, байршил	Хүч чадал	Төсөвт өртөг бүгд	Гүйцэтгэл (өссөн дүнгээр)	Үүнээс: Тайлант оны гүйц	Эхэлсэн дууссан хугацаа
1. Улсын төсвийн хөрөнгө оруулалтаар					
1 Төрөх эмнэлэг СШ 2-р баг	50 ортой	4750.4	4512.9	3832.9	2017.11-
2 Автовокзал ЗҮ	450тн	6116.5	2000.0		2012.08-
3 Эмнэлэг ЗҮ 1-р баг	100 ортой	4056.0	3717.6		2013.07-
4 Спорт цогцолбор ЗҮ	2350 м2	5800.0	2500.0		2013.06-
5 Соёл, спорт цогцолбор ХБ	825.3 м2	890.0	1368.8		2013.10-
6 Авто зам ӨР	18.25 км	1980.0	1230.0		2014.04-
7 Сургууль СШ 4-р баг	320 хүүхэд	2099.5	1245.2	1245.2	2018.08-
8 Сумын цэвэр, бохир, халаалт шугам ДЖ	2200 м	2768.0	500.0	500.0	2019.06-
9 Сумын цэвэр, бохир, халаалт шугам ХБ	1200 м	4500.0	450.0	450.0	2019.06-
10 Соёл, спорт цогцолбор УБ	864 м2	1190.8	100.0	100.0	2019.06-
11 ЭМТ-ийн өргөтгөл АШ	192 м2	242.6	121.3	121.3	2019.06-
12 Сумын цэвэр, бохир, халаалт шугам АШ	6000 м	2847.9	569.6	569.6	2019.06-
Дүн		37241.7	18315.4	6819.0	

2. Орон нутгийн төсвийн хөрөнгө оруулалтаар

1 Иргэдийн хөгжлийн төв СШ-2-р баг	400 м2	360.0	360.0	360.0	2018-2019
2 Харуулын байр ХБ	72 м2	30.0	30.0	30.0	2018.07-
3 Багийн төвийн барилга ХБ 4-р баг	144 м2	49.8	49.8	49.8	2018.05-
4 Авто машины граж СШ	260 м2	158.0	120.0	120.0	2018.10-
5 Эмнэлгийн барилга СШ	20 ор	2401.2	1920.9	1680.9	2018.11-
6 Иргэдийн хөгжлийн төв СШ-3-р баг	208.6 м2	378.8	200.0	200.0	2019.05-
7 Иргэдийн хөгжлийн төв СШ-4-р баг	360м2	398.0	79.6	79.6	2019.06-
8 Иргэдийн хөгжлийн төв СШ-5-р баг	360м3	450.0	202.5	202.5	2019.05-
9 Спорт цогцолбор СШ	1000 суудал	5727.9	1718.4	1718.4	2019.05-
Дүн		9953.7	4681.2	4441.2	

3. Бусад хөрөнгө оруулалтаар

1 Барилга угсралтын ажил				38080.7	
БАРИЛГА УГСРАЛТЫН ДҮН				49340.9	

*Б . Их засварын ажил, объектын нэрээр, хөрөнгө оруулалтын эх үүсвэрээр, сая.төг*

1. Улсын төсвийн хөрөнгө оруулалтаар

1	9-р цэцэрлэгийн засвар СШ	31.8	31.8	31.8	2019
2	3-р цэцэрлэгийн гадна шугам сүлжээний засвар СШ	89.3	49.3	49.3	2019.06-
3	ЕБ сургуулийн их засвар УБ	203.4	197.8	197.8	2019.06-
Дүн		324.5	278.9	278.9	

2. Орон нутгийн төсвийн хөрөнгө оруулалтаар

1	ЕБ-ын 1 сургууль засвар СШ	118.9	118.9	118.9	2019
2	УАУРСГ-ын засвар СШ	34.3	34.3	34.3	2019
3	Аймгийн нутгийн удирдлагын ордон засвар	104.0	104.0	104.0	2019
4	ЭМТ-ийн засвар ИХ	218.0	87.6	87.6	2019.06-
Дүн		475.2	344.8	344.8	

3. Бусад хөрөнгө оруулалтаар

1	Их засварын ажил			1102.5	
ИХ ЗАСВАР БҮГД		799.7	623.7	1726.2	
БАРИЛГА УГСРАЛТ, ИХ ЗАСВАРЫН АЖЛЫН НИЙТ ДҮН				51067.1	



АРВАН НЭГ. БАЙГАЛЬ ОРЧИН

11.1.ЦАГ УУРЫН ҮЗҮҮЛЭЛТҮҮД, сумаар, 2019 оны 07 сард

Станцын нэр	Агаарын температур			Хөрсний температур			Салхины хурд		Тунадасны хэмжээ		Бэлчээрийн ургамал	
	Дундаж	Хамгийн их	Хамгийн бага	Дундаж	Хамгийн их	Хамгийн бага	их хурд	10м/с-ээс дээш салхитай өдөр	нийлбэр	Тунадастай өдөр	Ургамлын өндөр	Ургац
	хэм						метр/секунд		миллиметр		см	ц/га
Айраг	24.4	36	11	34	61	-	12	6	38.7	6	7	0.3
Алтанширээ	25.3	36	12	33	61	11	10	5	49.5	7	7	0.2
Дэлгэрэх	23.0	35	22	29	67	10	20	18	22.1	11	7	0.2
Иххэт	24.0	34	11	34	60	8	10	1	132.3	16	11	0.3
Мандах	22.9	36	11	29	60	9	14	18	43.7	6	13	0.4
Өргөн	25.6	37	-	34	-	-	12	6	18.8	5	8	0.1
Сайхандулаан												
Улаанбадрах	25.4	-	11	31	-	-	10	1	45.2	6	6	0.4
Хатанбулаг	25.6	-	12	33	60	10	14	3	52.7	10	6	0
Хөвсгөл	25.4	39	12	31	60	12	27	21	21.9	5	8	0.1
Эрдэнэ	23.9	38	9	30	65	7	16	15	13.5	7	7	0.2
Сайншанд	24.9	38	13	31	62	10	21	24	14.5	8	8	0.2
Замын-Үүд	23.8	38	12	29	60	10	16	11	35.2	8	8	0.1

Эх үүсвэр: Цаг уур орчны шинжилгээний газар