



ДОРНОГОВЬ АЙМГИЙН СТАТИСТИКИЙН ХЭЛТЭС

ᠳᠣᠷᠨᠣᠭᠣᠪᠢ ᠠᠶᠢᠮᠭᠢᠨ
ᠨᠢᠶᠭᠦᠮ, ᠡᠳᠢᠶᠢᠨ ᠵᠠᠰᠭᠢᠨ
ᠲᠠᠨᠢᠯᠴᠠᠭᠤᠯᠠ

ДОРНОГОВЬ АЙМГИЙН НИЙГЭМ, ЭДИЙН ЗАСГИЙН ТАНИЛЦУУЛГА

2019/06



Мэдээллийн нэгдсэн лавлах: WWW.1212.MN

ГАРЧИГ

Товч танилцуулга.....	1-14
Нийгэм, эдийн засгийн үндсэн үзүүлэлтүүд.....	15
Нэг. Эрүүл мэнд.....	16-17
Хоёр. Соёл, боловсрол	18
Гурав. Хөдөлмөр эрхлэлт	19-21
Дөрөв. Нийгмийн даатгал, халамж.....	22-25
Тав. Гэмт хэрэг.....	26-27
Зургаа. Төсөв, санхүү	28-29
Долоо. Үнэ	30-33
Найм. Хөдөө аж ахуй.....	34-36
Ес. Аж үйлдвэр	37-41
Арав. Тээвэр.....	42
Арван нэг. Байгаль орчин	43

ДОРНОГОВЬ АЙМГИЙН НИЙГЭМ, ЭДИЙН ЗАСГИЙН БАЙДАЛ

(2019 оны 06 дугаар сарын байдлаар)

Нэг. Нийгмийн үзүүлэлт

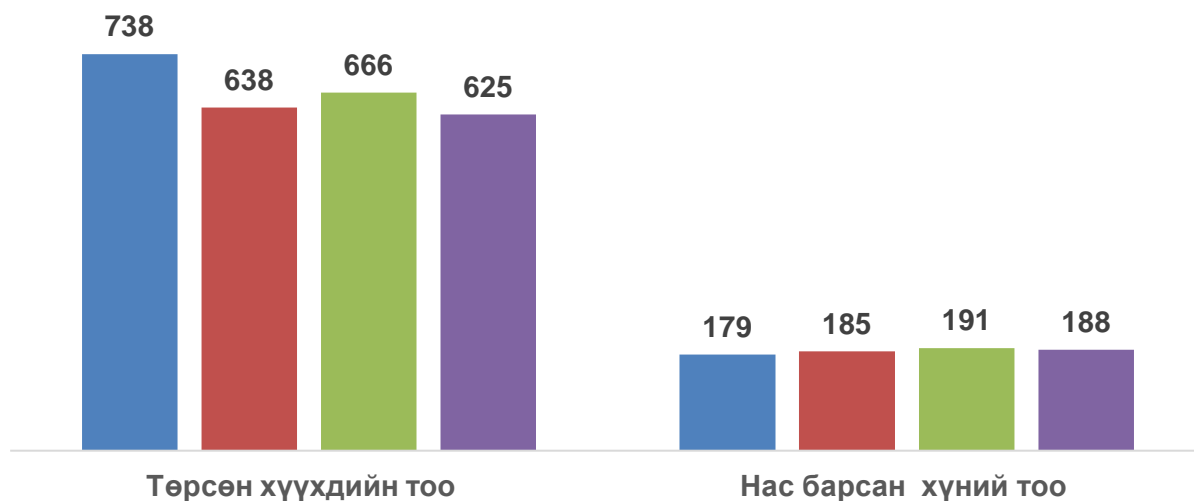


1.1 Хүн ам

Дорноговь аймгийн хэмжээнд 2019 оны 06 сард 622 эх амаржиж, 625 хүүхэд шинээр мэндэлж, 188 хүн нас барсан байна. Амаржсан эхийн тоо өмнөх оны мөн үеэс 42(6.3%)-оор, төрсөн хүүхдийн тоо өмнөх оны мөн үеэс 41(6.2%)-аар, нас барсан хүний тоо өмнөх оны мөн үеэс 3(1.6%)-аар тус тус буурчээ.

Хүн амын цэвэр өсөлт 437 болж 2018 оны мөн үеийнхээс 38(8.0%)-аар буурсан байна. 1000 хүнд ногдох төрөлт 9.1, нас баралт 2.7 байгаа нь өмнөх оны мөн үетэй харьцуулахад төрөлт 0.8 пунктээр, нас баралт 0.1 тус тус буурсан байна.

Зураг. Төрсөн хүүхэд, нас барсан хүний тоо. 2016-2019 оны 06 сард



Он гарсаар эхийн эндэгдэл гараагүй бөгөөд нялхсын эндэгдэл 4 байна.



1.2 Эрүүл мэнд

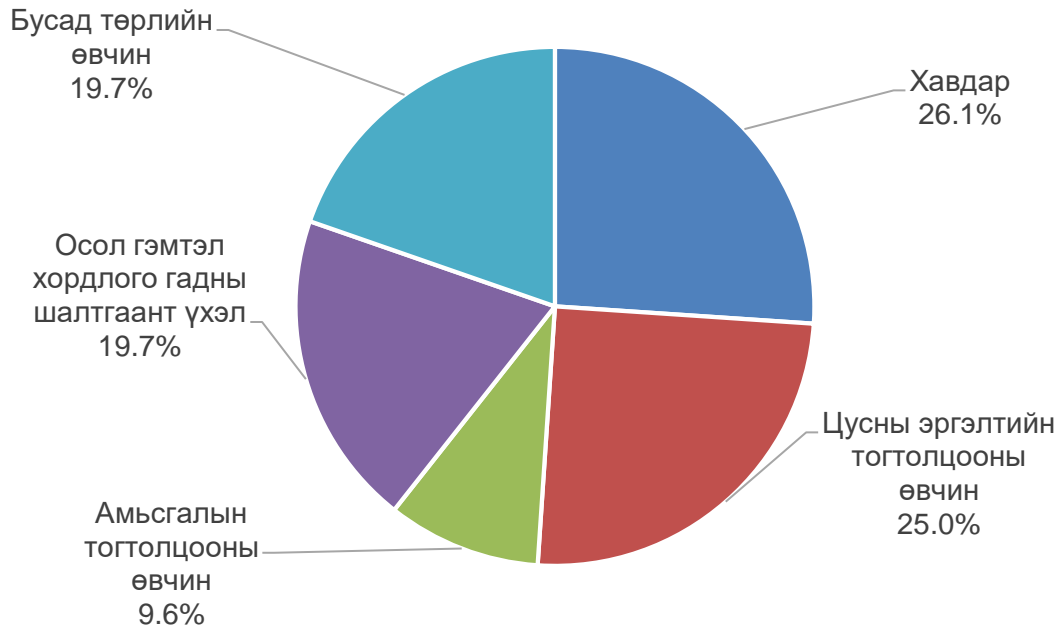
2019 оны 06 сарын байдлаар 200.5 мянган хүнд амбулаторийн үзлэг хийсэн нь өмнөх оны мөн үеэс 11.3 хувиар өсч, 5.3 мянган хүн урьдчилан сэргийлэх тарилгад хамрагдсан нь өмнөх оны мөн үеэс 5.4 хувиар, 8.9 мянган хүн эмнэлэгт хэвтэж эмчлүүлсэн нь өмнөх оны мөн үеэс 1.1 хувиар тус тус буурсан байна.

2019 оны 06 сард 925 эх жирэмсний хяналтанд орсны 88.9 хувь буюу 822 эх жирэмсний эхний 3-н сард хяналтанд хамрагджээ. Жирэмсний хяналтанд хугацаандаа орсон эхийн эзлэх хувь өмнөх оны мөн үеэс 1.7 пунктээр өссөн байна.

Түргэн тусламжийн дуудлага 10.3 мянган удаа гарсны 1.6 мянга буюу 15.5 хувь нь алсын дуудлага байв. Өмнөх оны мөн үетэй харьцуулбал нийт түргэн тусламжийн дуудлага өмнөх оны мөн үетэй адил хэмжээнд, алсын дуудлага өмнөх оны мөн үеэс 5.9 хувиар буурсан байна.

Он гарсаар ослын улмаас 1460 хүн бэртэж, 37 иргэний амь нас энджээ. Өмнөх оны мөн үетэй харьцуулбал бэртэж гэмтсэн хүний тоо 133(8.3%)-аар буурч, нас барсан хүний тоо 7(15.9%)-оор тус тус буурчээ.

Зураг. Нас баралт, өвчний шалтгаанаар, хувь. 2019 оны 06 сард



Нас баралтыг өвчний шалтгаанаар авч үзэхэд хавдар 26.1 хувь, цусны эргэлтийн тогтолцооны өвчин 25.0 хувь, бусад төрлийн өвчин 19.7 хувь осол, гэмтэл хордлого гадны шалтгаант үхэл 19.7 хувь, амьсгалын тогтолцооны өвчин 9.6 хувийг тус тус эзэлж байна.

Халдварт өвчний 504 тохиолдол бүртгэгдсэн нь өмнөх оны мөн үеэс 131-өөр буюу 35.1 хувиар өсчээ. Халдварт өвчний тохиолдол өсөхөд вирус гепатит 2.5 дахин, трихоминиаз 84.1 хувиар, бусад төрлийн өвчин 79.8 хувиар тус тус өссөн нь голлон нөлөөлжээ.

1.3 Соёл

Аймгийн соёл урлагын байгууллагууд эхний 6 сарын байдлаар 8.9 мянган хүнд үйлчилж, 19.7 сая төгрөгийн орлоготой ажиллажээ. Аймагт үйл ажиллагаа явуулж буй мэргэжлийн урлагийн байгууллага 48 удаагийн тоглолт хийж, музейнүүд дотоод, гадаадын 2.3 мянган хүнд үйлчилсэн байна.

2018/2019 оны хичээлийн жилд ерөнхий боловсролын сургуулийг бага, суурь, бүрэн дунд боловсролоор 2640 суралцагч төгссөн нь өмнөх оны мөн үеэс 516(16.3%)-аар буурсан байна. Мэргэжлийн сургалт үйлдвэрлэлийн төв, Төмөр замын мэргэжлийн сургалт үйлдвэрлэлийн төв, ЭМШУИС-ийн салбар сургуулийг 530 окутан суралцаж төгссөн байна. Энэ нь өмнөх оны мөн үеэс 55(9.4%)-аар буурчээ.



1.4 Бүртгэлтэй ажилгүй иргэн

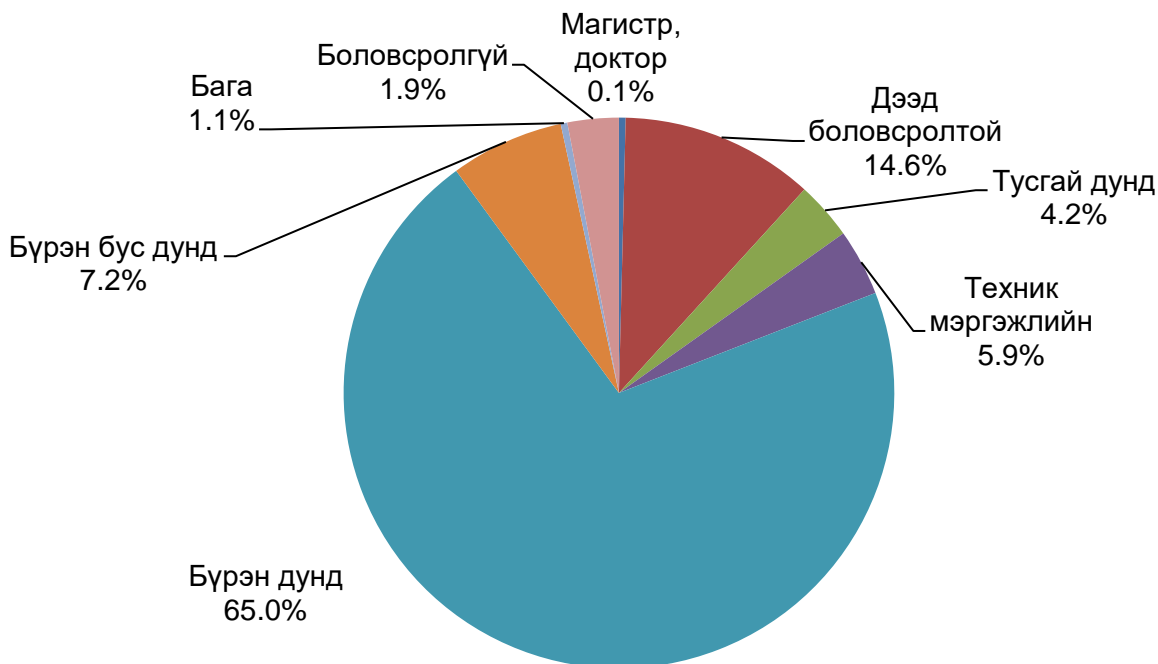
Хөдөлмөрийн хэлтэст ажил хайж бүртгүүлсэн иргэд 2019 оны 06 сарын эцэст 765 болсны 752(98.3%) нь бүртгэлтэй ажилгүй иргэд, 13(1.7%) нь ажилтай боловч өөр ажил хайж байгаа иргэд байна.

Нийт бүртгэлтэй ажилгүй иргэд нь өмнөх оны мөн үеийнхээс 161(17.4%) хүнээр, өмнөх сараас 120(14.0%) хүнээр тус тус буурчээ.



Бүртгэлтэй ажилгүй иргэдийн боловсролын түвшинг харахад 542(70.8%) нь бүрэн дунд, 87(11.4%) нь дээд, 51(6.7%) нь бүрэн бус дунд, 30(3.9%) нь техник болон мэргэжлийн, 26(3.4%) нь тусгай дунд, 3(0.4%) нь бага, 3(0.4%) нь магистр, 23(3.0%) нь боловсролгүй иргэд эзэлж байна.

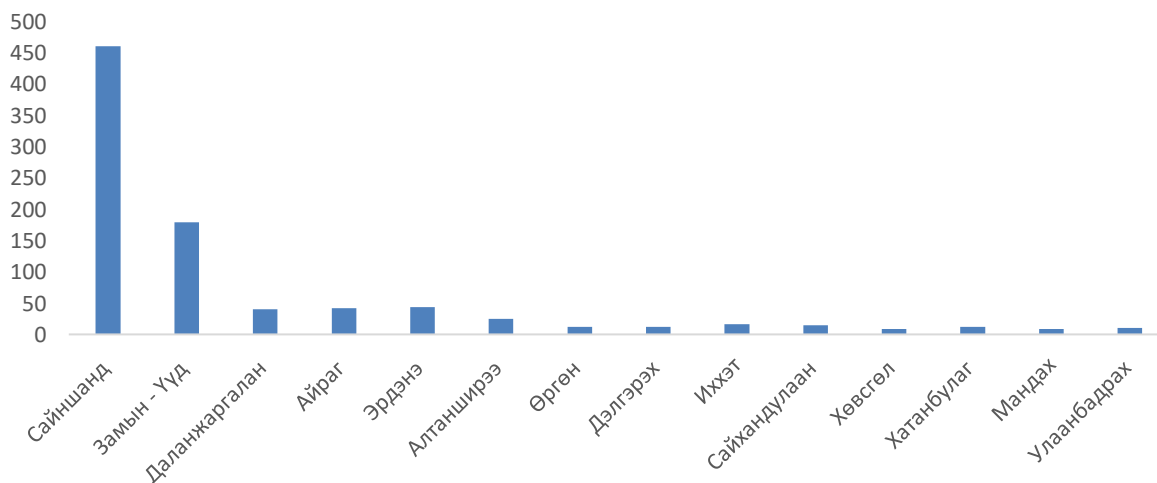
Зураг. Ажилгүй иргэдийн тоо, боловсролоор, хувиар, 2019 оны 06 сарын эцэст



Хөдөлмөрийн хэлтэст 2019 оны 06 сарын эцэст 3 иргэн шинэ ажлын байранд орж, бүртгэлтэй байсан 279 иргэн ажилд зуучлагдан орж, 267 иргэн ажил идэвхтэй хайхгүй байгаа шалтгаанаар бүртгэлээс хасагдсан байна.

Хөдөлмөрийн хэлтэст ирсэн 300 ажлын байрны 112(37.3%) нь энгийн ажил, 35 (11.7%) нь мэргэжилтэн, 46(15.3%) нь техникч болон туслах / дэд мэргэжилтэн, 39(13.0%) нь суурин төхөөрөмж, машин механизмын операторч, угсрагч, 15(5.0%) нь худалдаа, үйлчилгээний ажилтан, 15(5.0%) нь ХАА, ой, загас агнуурын ажилтан, 17(5.7%) нь контор үйлчилгээний ажилтан, 16(5.3%) бусад салбарын ажлын байрны захиалга байна.

Зураг. Бүртгэлгүй ажилгүй иргэд сумаар

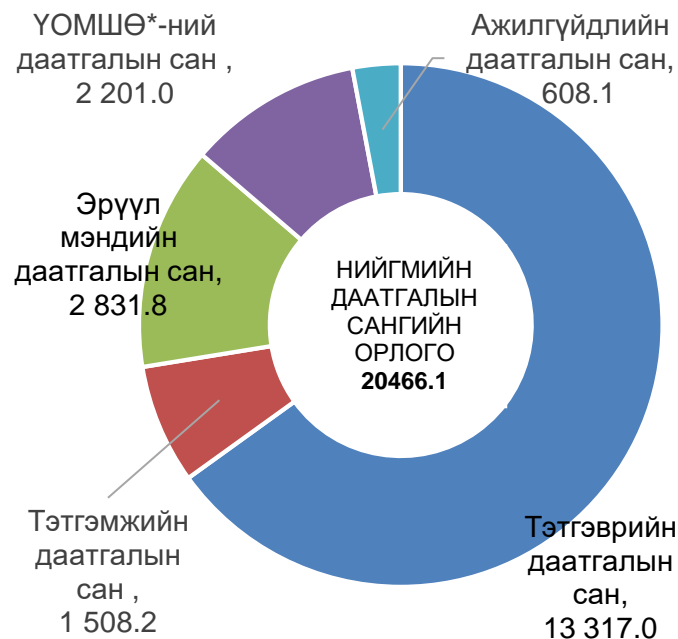




1.5 Нийгмийн даатгал, халамж

Нийгмийн даатгалын хэлтсийн мэдээллээр нийгмийн даатгалын сангийн орлого 2019 оны эхний хагас жилийн байдлаар 20466.1 сая төгрөг болж, өмнөх оны мөн үеэс 3778.0 (22.6%) сая төгрөгөөр өссөн байна. Нийгмийн даатгалын сангийн орлого 2019 оны 6 сард өмнөх оны мөн үеэс 3778.0 сая төгрөгөөр нэмэгдэхэд тэтгэврийн даатгал 2972.2 (28.7%) сая төгрөг, ҮОМШӨ-ний даатгал 489.1 (28.6%) сая төгрөг тэтгэмжийн даатгал 336.4 (28.7%) сая төгрөг, ажилгүйдлийн даатгал 134.1 (28.3%) сая төгрөгөөр өссөн байна.

Зураг. Нийгмийн даатгалын сангийн орлого сангийн төрлөөр /сая.төг/ 2019 оны 06 сард



Нийгмийн даатгалын сангийн зарлага 25165.1 сая.төг болж өмнөх оны мөн үеэс 2968.7 (13.4%) сая.төгөөр өссөн байна. Зарлагыг бүтцээр нь авч үзвэл тэтгэврийн даатгалын сангаас 18381.9 (73.0%) сая.төг, эрүүл мэндийн даатгалын сангаас 3296.1 (13.1%) сая.төг, ҮОМШӨ-ний даатгалын сангаас 1499.1 (6.0%) сая.төг, тэтгэмжийн даатгалын сангаас 1480.2 (5.9%) сая.төг, ажилгүйдлийн даатгалын сангаас 507.8 (2.0%) сая төгрөгийг зарцуулжээ.

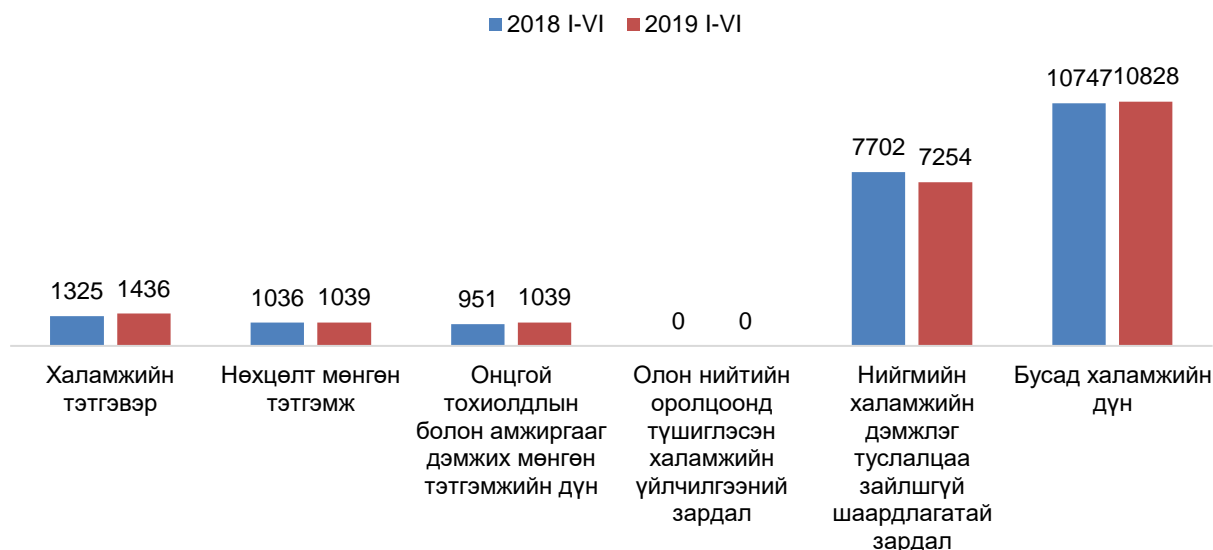
Зураг. Нийгмийн даатгалын сангийн орлого, зарлага, сая төг



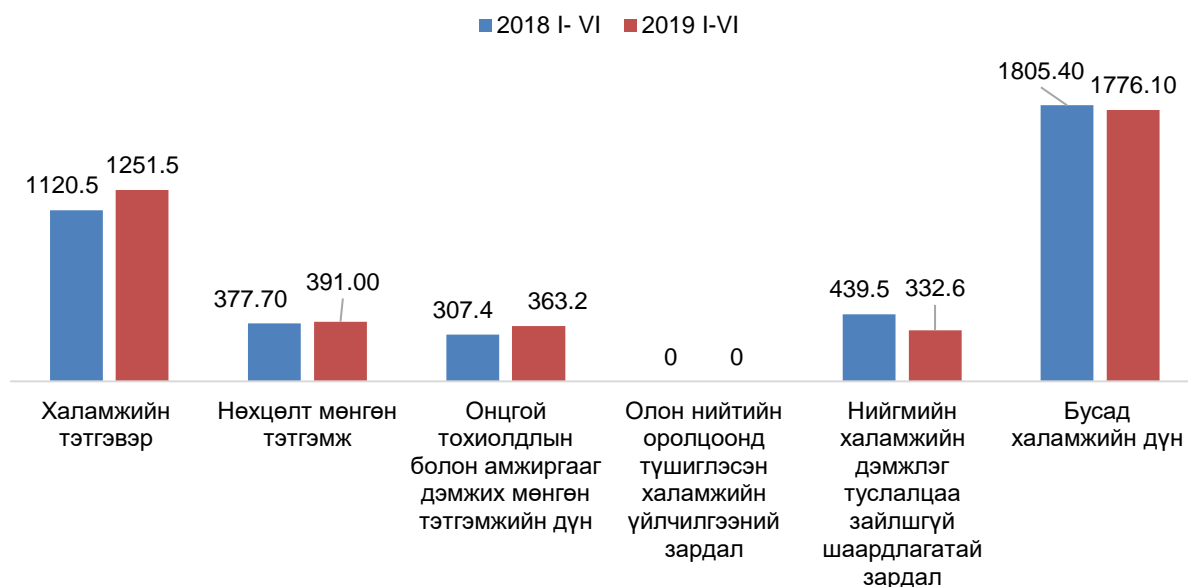
Хөдөлмөр, халамж үйлчилгээний газрын мэдээллээр нийгмийн халамжийн сангаас 2019 оны 06 сард нийгмийн халамжийн сангаас 21596 иргэнд 4114.4 сая төгрөгийн халамжийн тэтгэвэр, тэтгэмж олгожээ. Өмнөх онтой харьцуулахад халамж авсан иргэд 165(0.8%)-аар буурч, олгосон тэтгэвэр тэтгэмж 63.9(1.6%) сая төгрөгөөр нэмэгдсэн байна.

Нийгмийн халамжийн тэтгэвэрт 2019 оны 06 сард 1436 хүн хамрагдсан нь өмнөх оноос 111(8.4%)-ээр өсч, олгосон тэтгэвэрийн хэмжээ 131.0(11.7%) сая төгрөгөөр нэмэгджээ. Нийгмийн нөхцөлт мөнгөн тусламжийг 1039 иргэнд 391.0 сая төгрөг, онцгой тохиолдлын болон амжиргааг дэмжих мөнгөн тэтгэмжийг 1039 иргэнд 363.2 сая төгрөг тус тус олгож, нийгмийн халамжийн дэмжлэг туслалцаа зайлшгүй шаардлагатай НХТХууль 3.1.2, 18.2-т заасан өрх, иргэнийг нийгэмшүүлэх, хамт олны бүлэг бүрдүүлэх, орлогын эх үүсвэртэй болгох төсөл хэрэгжүүлэх, амьдрах ухаанд сургахад 7254 иргэнийг хамруулж, 332.6 сая төгрөгийг зарцуулсан байна. Бусад төрлийн халамжийн үйлчилгээнд 10828 иргэн хамрагдаж, 1776.1 сая төгрөгийг олгожээ.

Зураг. Хүний тоо



Зураг. Олгосон тэтгэвэр, тэтгэмж /сая. төг/



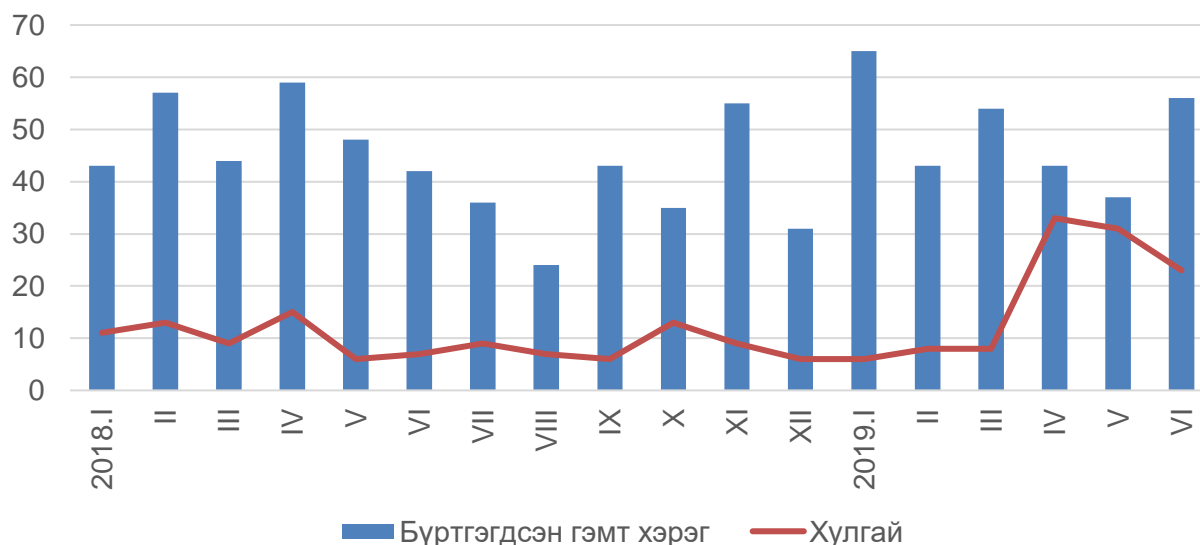


1.6 Гэмт хэрэг

Аймгийн Цагдаагийн газраас ирүүлсэн мэдээгээр 2019 оны эхний хагас жилийн байдлаар 298 хэрэг бүртгэгдэж, гэмт хэргийн улмаас 113 хүн гэмтэж, 16 хүн нас барсан байна. Бүртгэгдсэн гэмт хэргийн тоо өмнөх оны мөн үеэс 5 (1.7%)-аар, гэмтсэн хүний тоо 47 (71.2%) -оор, нас барсан хүний тоо 4 (33.3%)-өөр нэмэгдсэн байна.

Бүртгэгдсэн гэмт хэргийг төрлөөр нь өмнөх оны мөн үетэй харьцуулбал улсын хилээр хууль бусаар эд зүйлс нэвтрүүлсэн гэмт хэрэг 2 (11.1%)-оор, өмчлөх эрхийн эсрэг гэмт хэрэг 14 (11.4%)-өөр, хөдөлгөөний аюулгүй байдал, тээврийн хэрэгслийн ашиглалтын журмын эсрэг гэмт хэрэг 5 (17.9%)-аар, нийтийн албаны ашиг сонирхлын эсрэг гэмт хэрэг 4 (50.0%)-өөр, олон нийтийн аюулгүй байдал, ашиг сонирхлын эсрэг гэмт хэрэг 4 (57.1%)-өөр, үндэсний аюулгүй байдлын эсрэг гэмт хэрэг 14 (93.3%)-өөр тус тус буурч, хэрэг хянан шийдвэрлэх ажиллагааны эсрэг гэмт хэрэг бүртгэгдээгүй, бусад төрлийн гэмт хэрэг нэмэгджээ.

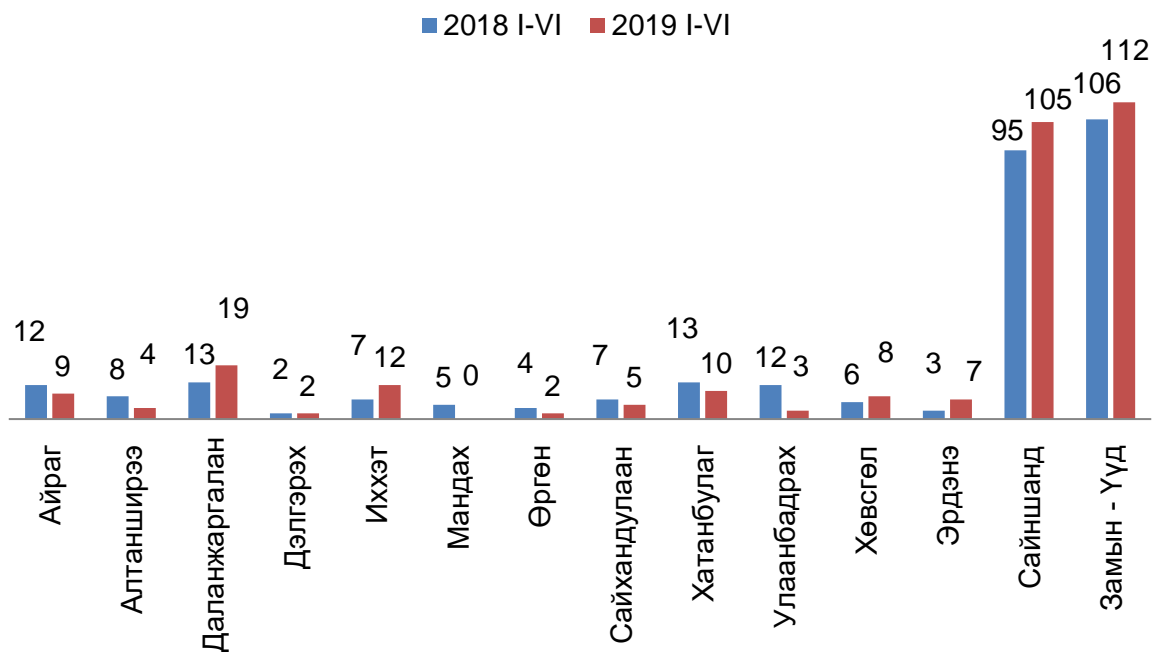
Зураг. Бүртгэгдсэн гэмт хэргийн тоо, сараар



Нийт бүртгэгдсэн гэмт хэргийн 36.6 хувийг өмчлөх эрхийн эсрэг гэмт хэрэг, 30.5 хувийг хүний эрүүл мэндэд хохирол учруулсан гэмт хэрэг, 7.7 хувийг хөдөлгөөний аюулгүй байдал, тээврийн хэрэгслийн ашиглалтын журмын эсрэг гэмт хэрэг, 7.0 хувийг хүний бэлгийн эрх чөлөө, халдашгүй байдлын эсрэг гэмт хэрэг, 5.4 хувийг улсын хилээр хууль бусаар эд зүйлс нэвтрүүлсэн гэмт хэрэг, 4.0 хувийг хүрээлэн байгаа орчны эсрэг гэмт хэрэг, 8.8 хувийг бусад төрлийн гэмт хэргүүд эзэлж байна. Согтуугаар үйлдсэн гэмт хэрэг 73 бүртгэгдсэн нь өмнөх оны мөн үетэй харьцуулахад 42 (2.3 дахин)-оор нэмэгдсэн байна.

Гэмт хэргийн тоо өмнөх оны мөн үеэс Даланжаргалан, Иххэт, Хөвсгөл, Эрдэнэ, Сайншанд, Замын-Үүд сумдад нэмэгдэж, Дэлгэрэх суманд өмнө онтой адил, Мандах суманд гэмт хэрэг бүртгэгдээгүй, бусад сумдад гэмт хэргийн тоо буурсан байна.

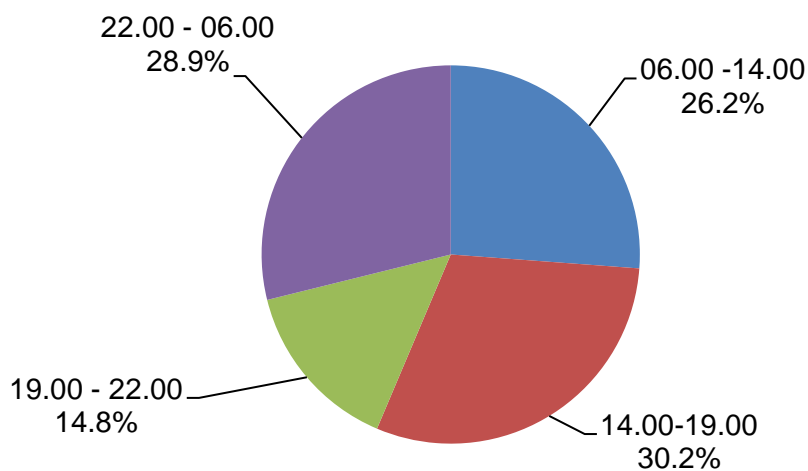
Зураг. Бүртгэгдсэн гэмт хэргийн тоо, сумаар



Гэмт хэргийн улмаас иргэд, байгууллага, аж ахуйн нэгжид 2639.3 сая төгрөгийн хохирол учирсан нь өмнөх оны мөн үетэй харьцуулахад 2145.0 (5.3 дахин) сая төгрөгөөр нэмэгдсэн байна. Учирсан хохирлын 615.5 (23.3%) сая төгрөг эргэн төлөгдсөн байна.

Нийт гэмт хэргийн 96 (32.2%) нь гэр орон сууцандаа, 73 (24.5%) нь согтуугаар, 24 (8.1%) нь гудамж олон нийтийн газарт, 22 (7.4%) бүлэглэн, 45(15.1%) хувийг эмэгтэй хүн, хүүхэд оролцон, 86 (28.9%) нь шөнийн цагаар /22-06 цаг/ үйлдсэн байна. Тайлант хугацаанд нийт 757 хүн саатуулагдаж, 125 хүн баривчлагджээ.

Зураг. Бүртгэгдсэн гэмт хэргийн бүтэц, хэрэг үйлдэгдсэн цагаар 2019 оны 06 сард



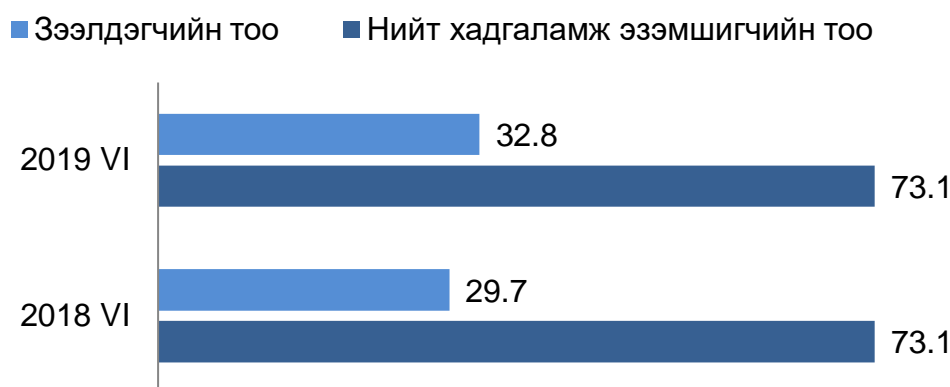
Хоёр. Макро эдийн засгийн статистикийн үзүүлэлт



2.1 Мөнгө, банк

Монгол банкны мэдээгээр арилжааны банкуудын зээлдэгчийн тоо 32.8 мянга болж өмнөх оноос 3.1(10.4%) мянган хүнээр нэмэгдэж, нийт хадгаламж эзэмшигчийн тоо 73.1 мянга болж өмнөх оны мөн үетэй адил байна.

Зураг. Хадгаламж эзэмшигч, зээлдэгчийн тоо, 2018-2019 он, мян.хүн



Зураг. Хадгаламжийн үлдэгдэл, зээлийн өрийн үлдэгдэл, 2018-2019 он, сая.төг



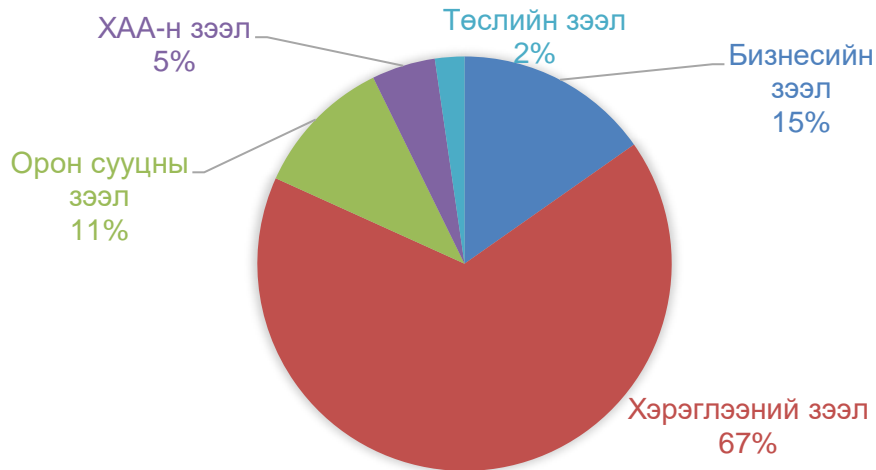
Иргэдийн мөнгөн хадгаламж 117542.3 сая төгрөг болж нэг хадгаламж эзэмшигчид дунджаар 1608.0 мянган төгрөг, аймгийн нэг хүнд дундажаар 1689.0 мянган төгрөгийн хадгаламж ногдож байна. Хадгаламжийн үлдэгдэлийг өмнөх оны мөн үетэй харьцуулахад 24249.4 (26.0%) сая төгрөгөөр өссөн байна.

Хугацаа хэтэрсэн зээлийн өрийн үлдэгдэл 2019 оны 6 дугаар сарын эцэст 285874.6 сая төгрөг болж, өмнөх сараас 1303.4 (0.5%) сая төгрөгөөр өсч, өмнөх оны мөн үеэс 57225.8 (25.0%) сая төгрөгөөр өсчээ. Хугацаа хэтэрсэн зээлийн өрийн үлдэгдэл нийт зээлийн өрийн үлдэгдлийн 1.1 хувийг эзэлж, өмнөх сараас 0.4 пунктээр буурч, өмнөх оны мөн үеэс 0.3 пунктээр тус тус өсчээ.

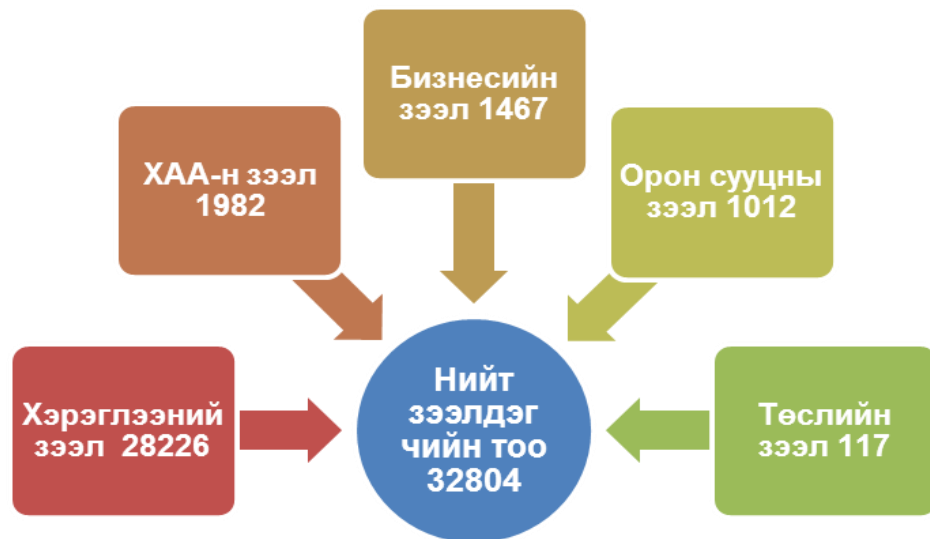
Чанаргүй зээл 6 дугаар сарын эцэст 6663.1 сая төгрөг болж өмнөх сараас 168.3 (2.5%) сая төгрөгөөр буурч, өмнөх оны мөн үеэс 1555.5 (18.9%) сая төгрөгөөр буурсан

байна. Чанаргүй зээл нийт зээлийн өрийн үлдэгдлийн 2.3 хувийг эзэлж, өмнөх оны мөн үеэс 1.3 пунктээр буурсан байна.

Зураг. Зээл төрлөөр, дүнд эзлэх хувиар, 2019.06 сард



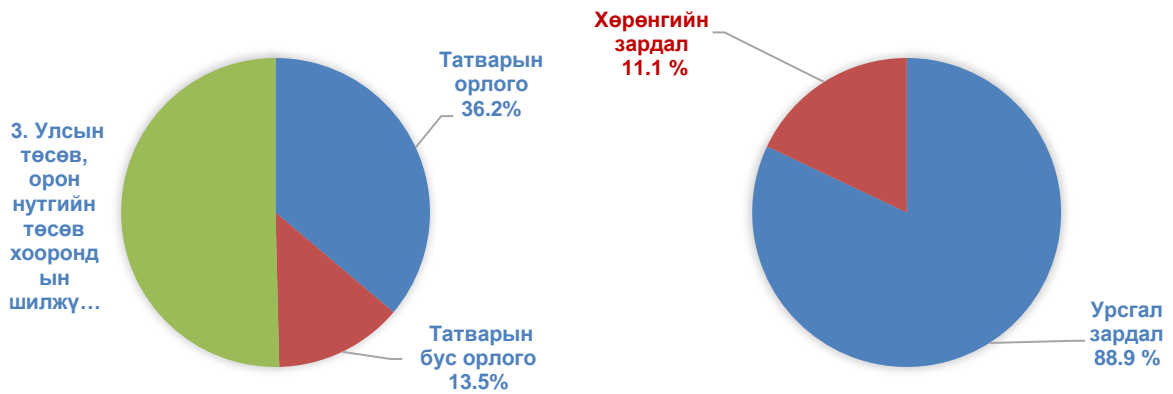
Зураг. Зээлдэгчийн тоо, зээлийн төрлөөр, 2019.6 сард



2.2 Төсөв, санхүү

2019 оны эхний хагас жилийн байдлаар орон нутгийн төсөвт 39148.5 сая төгрөгийн орлого төвлөрүүлжээ. Төсвийн орлогын төлөвлөгөөний биелэлт 101.7 хувь байна. Аймгийн орон нутгийн төсвийн орлогын 39.2 хувийг татварын, 13.5 хувийг татварын бус орлого, 50.4 хувийг улсын төсөв орон нутгийн төсөв хоорондын шилжүүлсэн орлого бүрдүүлсэн байна.

Зураг. Орон нутгийн төсвийн орлого, зарлагын бүтэц, хувиар, 2019 оны 06-р сард



Улсын нэгдсэн төсөвт ААНБ-ын орлогын албан татвар, дотоодын бараа, үйлчилгээний татвар, ашигт малтмал нөөц ашигласны төлбөр, агаарын бохирдлын төлбөр нийт 4162.4 сая төгрөгийг төвлөрүүлсэн байна. Улсын төсөвт төвлөрүүлсэн орлогын дүнг өмнөх оны мөн үеэс 1717.9 (70.3%) сая.төг-өөр, төлөвлөгөөнөөс 1687.4 (68.2) сая.төг-өөр давуулан биелүүлсэн байна.



2.3 Үнэ

Хэрэглээний үнийн индекс гэдэг нь хэрэглэгчдийн худалдаж авсан бараа, үйлчилгээний нэр төрөл өөрчлөлтгүй тогтвортой байхад үнэ дунджаар хэрхэн өөрчлөгдөж буйг хэмждэг үзүүлэлт юм.

Хэрэглээний үнийн индекс 2019 оны 06 дугаар сарыг өмнөх сартай харьцуулахад 0.7 хувь, өмнөх оны мөн үеэс 6.3 хувиар тус тус өсчээ.

Ерөнхий индекс өмнөх сартай харьцуулахад 0.7 хувиар өсөхөд: хүнсний бараа, согтууруулах бус ундааны бүлэг 1.1 хувь, хувцас бөс бараа, гутал 1.1 хувь, орон сууц, ус, цахилгаан, түлшний бүлэг 0.1 хувь, тээврийн бүлэг 0.5 хувь, зочид буудал, зоогийн газар, дотуур байрны үйлчилгээний бүлэг 4.4 хувь, бусад бараа үйлчилгээний үнэ 1.2 хувиар тус тус өссөн нь голлон нөлөөлсөн байна.

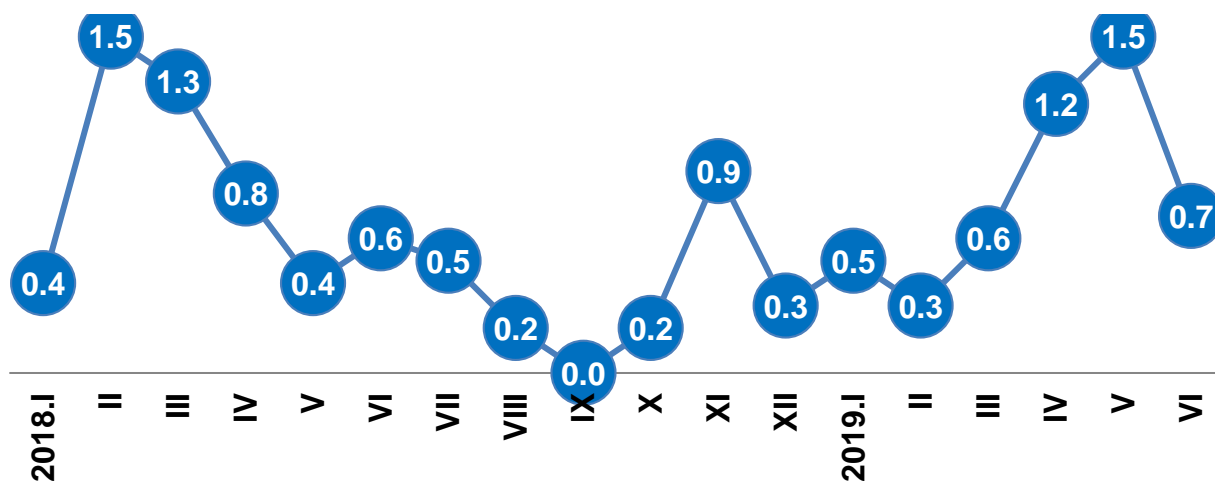
Ерөнхий индекс өмнөх оны мөн үетэй харьцуулахад 6.3 хувиар өсөхөд: хүнсний бараа, согтууруулах бус ундааны бүлэг 10.0 хувь, согтууруулах ундаа, тамхины бүлэг 1.8 хувь, хувцас бөс бараа, гуталын бүлэг 7.6 хувь, гэр ахуйн тавилгын бүлэг 2.4 хувь, эм тариа, эмнэлэгийн үйлчилгээний бүлэг 6.5 хувь, тээврийн бүлэг 5.1 хувь, амралт чөлөөт цаг соёлын барааны бүлэг 4.1 хувь, боловсролын үйлчилгээний бүлэг 9.9 хувь, зочид буудал, зоогийн газар, дотуур байрны үйлчилгээний бүлэг 6.7 хувь, бусад бараа үйлчилгээний үнэ 5.2 хувиар тус тус өссөн нь голлон нөлөөлсөн байна.



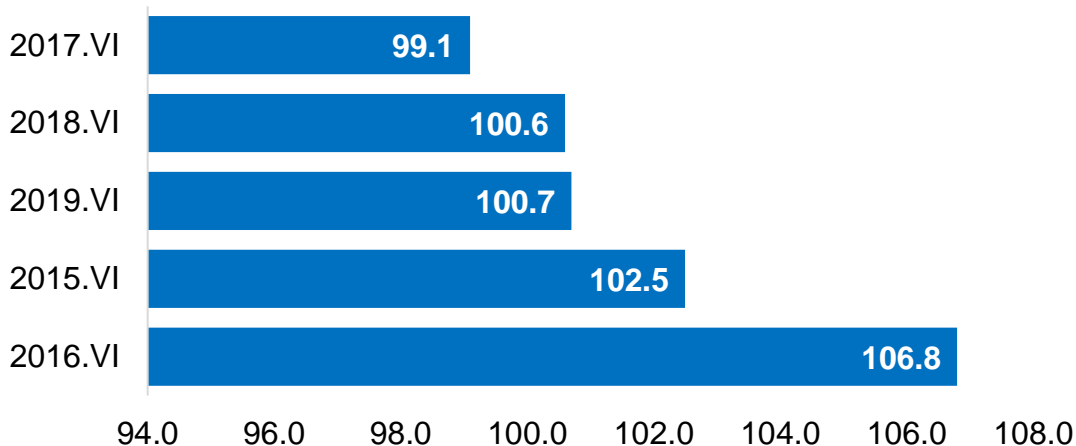
Зураг. Хэрэглээний үнийн индекс, 2019 оны 06 дугаар сарын өөрчлөлт, бүлгээр, хувиар (өмнөх сар=100)



Зураг. Хэрэглээний үнийн индекс, 2018-2019 оны үнийн өөрчлөлт, сар бүрээр (өмнөх сар=100)



Зураг. Хэрэглээний үнийн индекс, 2015-2019 оны 06 дугаар сар (өмнөх оны 12-р сар=100)



Гурав. Эдийн засгийн статистикийн үзүүлэлт



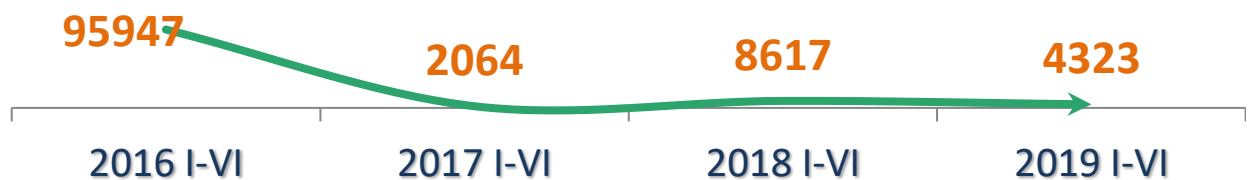
3.1 Хөдөө аж ахуй

Аймгийн хэмжээнд 2018 оны эцэст тоологдсон төллөх насны нийт 929.6 мянган хээлтэгч малын 678.1 мянга (73.0%) нь 2019 оны эхний хагас жилд төллөсөн байна. Эм хонины 80.9 хувь, эм ямааны 71.8 хувь, ингэний 41.1 хувь, үнээний 45.8 хувь, гүүний 41.2 хувь нь төллөжээ.

Гарсан төлийн 99.7 хувь буюу 579.5 мянган төл бойжиж байна. Бойжуулсан төл өмнөх оны мөн үеэс 87.6 (14.8%) мянгаар нэмэгдсэн байна. Даланжаргалан суманд 72.2 мянга, Дэлгэрэх суманд 70.9 мянга, Айраг суманд 58.3 мянга, Өргөн суманд 53.6 мянга, Алтанширээ суманд 52.8 мянга, Иххэт суманд 52.0 мянга, Хатанбулаг суманд 50.9 мянган төл тус тус бойжсон нь нийт бойжсон төлийн 60.4 хувийг эзэлж байна.

Том малын зүй бус хорогдол 2019 оны эхний хагас жилд аймгийн хэмжээнд 4323 болж, өмнөх оны мөн үеэс 4294 (49.8%) толгойгоор буурав. Нийт хорогдсон малын 58.3 хувийг ямаа, 34.9 хувийг хонь эзэлж байна.

Зураг. Том малын зүй бусын хорогдол, жил бүрийн 06-р сард



Хөдөө аж ахуйн бүтээгдэхүүний үнийн судалгаагаар Сайншанд суманд 06-р сард ноолуурын дундаж үнэ 70000 төгрөг болж өмнөх онтой адил байна.

Малын зах зээлийн дундаж үнийн мэдээгээр нас гүйцсэн ат Хөвсгөл, Улаанбадрах сумдад хамгийн их буюу 1500.0 мянган төгрөг, Иххэт суманд хамгийн бага буюу 800.0 мянган төгрөг, соёолон үрээ Алтанширээ суманд их буюу 1200.0 мянган төгрөг, Иххэт, Сайншанд сумдад хамгийн бага буюу 800.0 мянган төгрөг, хязаалан шар Өргөн, Эрдэнэ сумдад хамгийн их буюу 2000.0 мянган төгрөг, Иххэт, Хөвсгөл, Сайншанд, Замын-Үүд сумдад хамгийн бага буюу 1000.0 мянган төгрөг байна. Нас гүйцсэн эр хонины дундаж үнэ Эрдэнэ суманд хамгийн их буюу 250.0 мянган төгрөг, Айраг, Даланжаргалан, Дэлгэрэх, Иххэт, Өргөн, Хатанбулаг сумдад хамгийн бага буюу 150.0 мянган төгрөг, нас гүйцсэн эр ямааны дундаж үнэ Эрдэнэ суманд хамгийн их буюу 180.0 мянган төгрөг, Дэлгэрэх суманд хамгийн бага буюу 100.0 мянган төгрөг байна.

Эхний хагас жилийн байдлаар 63,4 га талбайд төмс, хүнсний ногоо тариалснаас төмс 15.2 га-д, хүнсний ногоо 48.2 га-д тариалжээ. Тариалалтыг өнгөрсөн оны энэ үетэй харьцуулахад төмс тариалсан талбай 7.3 га-гаар, хүнсний ногооны талбай 7.8 га-гаар бага байна.



3.2 Аж үйлдвэр

Оны эхний 06 сарын байдлаар аж үйлдвэрийн салбарт 95114.6 сая төгрөгийн бүтээгдэхүүн үйлдвэрлэж, 165682.6 сая төгрөгийн бүтээгдэхүүнийг зах зээлд борлууллаа. Өмнөх оны мөн үетэй харьцуулахад нийт бүтээгдэхүүн үйлдвэрлэлт 6.2 хувиар буурч, борлуулалт 24.2 хувиар өссөн байна.

Аж үйлдвэрийн бүтээгдэхүүн үйлдвэрлэлийн 4.3 хувийг төрийн, 95.7 хувийг хувийн өмчийн аж ахуйн нэгжүүд үйлдвэрлэжээ.

Аж ахуйн нэгжийн хариуцлагын хэлбэрээр авч үзвэл улсын үйлдвэрийн газар 4.3 хувь, компани 95.3 хувь, өрхийн аж ахуй 0.4 хувийг тус тус эзэлж байна.

Статистикийн мэдээлэлд хамрагдсан гол нэр төрлийн бүтээгдэхүүн үйлдвэрлэлийг өмнөх оны мөн үетэй харьцуулахад дулаан 44.0 мян.ккалаар, ус түгээлт 28.9 мян.м3-аар, сувагжуулалт 18.1 мян.м3-аар, савласан цэвэр ус 632.2 мян.литрээр, талх 28.1 тонноор, нарийн боов 25.4 тонноор, бялуу 0.3 тонноор, хиам 7.1 тонноор, хэрчсэн гурил 3.1 мян.тн-оор, банш бууз 2.0 тонноор, бетон зуурмаг 1694.3 мян.м3-аар, шохой 11.0 тонноор, цемент 10.9 мян.тонноор тус тус илүү үйлдвэрлэгджээ.



3.3 Тээвэр

2019 оны эхний хагас жилд 102.6 мянган тонн ачаа тээвэрлэж, 29642.5 мянган тонн км-ын ажил, 10.0 мянган зорчигч тээвэрлэж, 3005.0 мянган хүн,км-ын ажил гүйцэтгэсэн байна. Тээвэрлэлтийн нийт орлого 6678.2 сая төгрөгт хүрсэн нь өмнөх оноос 21.7 хувиар нэмэгдсэн байна.

Дөрөв. Байгаль орчны статистикийн үзүүлэлт



4.1 Байгаль орчин

Цаг уур

2019 оны 06 дугаар сард сарын дундаж агаарын температур Хатанбулаг, Хөвсгөл, Улаанбадрах, Өргөн, Алтанширээ сумдад 23.1-24.3 градус дулаан, бусад сумдын нутгаар 20.3-22.4 градус дулаан, агаарын хамгийн их температур өдөртөө нийт нутгаар 32-36 градус дулаан байлаа. Агаарын дундаж температурыг олон жилийн дундаж / ОЖД /-тай харьцуулахад: Нийт нутгаар ОЖД-аас дулаан байлаа.Хөрсний гадарга дээр шөнөдөө 3-9 градус дулаан, өдөртөө нийт сумдын нутгаар 60-64 градус дулаан байв.

Хур тунадас: 06 дугаар сард нийт нутгаар 3-9 өдөр бороо орж, сарын нийлбэр хамгийн их бороо Иххэт суманд 36.8 мм, Улаанбадрах суманд 32.7 мм, Айраг суманд 28.7 мм, хамгийн бага нь Мандах, Сайхандулаан, Сайншанд сумдад 5.6-7.7.9 мм орж, бусад сумдын нутгаар 12.7-20.9 мм бороо орлоо. Орсон хур тунадасны нийлбэрийг олон жилийн дундаж /ОЖД/-тай харьцуулахад: Айраг, Иххэт, Улаанбадрах, Хатанбулаг сумдад ОЖД-аас ахиу, Мандах, Сайхандулаан, Сайншанд, Дэлгэрэх, Алтанширээ сумдад ОЖД-аас бага, бусад сумдын нутгаар ОЖД-ийн орчим байна.



Салхи: Энэ сард салхины хамгийн их хурд Айраг, Иххэт, Өргөн, Сайхандулаан, Хатанбулаг сумдад секундэд 12-14 метр, бусад сумдын нутгаар секундэд 16-44 метр хүрч аюултай болон онц аюултай үзэгдлийн хэмжээнд ажиглагдсан байна. 10 м/с-ээс дээш салхитай 7...23 өдөр байлаа.

Бэлчээрийн ургамал: 06 дугаар сарын 30-ны байдлаар Улаанбадрах, Хөвсгөл сумдын хойд, Хатанбулаг сумын баруун болон хойд, Мандах сумдын өмнө, Өргөн сумын баруун өмнө, Сайншанд сумын нутгаар муу, Өргөн сумын баруун өмнөөс бусад, Эрдэнэ сум, Даланжаргалан сумын өмнө болон хойд, Айраг сумын баруун болон өмнө, Сайхандулаан сумын баруун болон хойд, Иххэт сумын хойд болон зүүн, Мандах сумын өмнө талаас бусад хэсгээр хэвийн, бусад нутагт ургалтын байдал дунд зэрэг байна. Бэлчээрийн ургамлын дундаж өндөр Алтанширээ, Дэлгэрэх, Улаанбадрах, Хатанбулаг сумдад 3-4 см, бусад сумдын нутгаар 5-9 см байна.

_____ о О о _____

**ДОРНОГОВЬ АЙМГИЙН НИЙГЭМ, ЭДИЙН ЗАСГИЙН БАЙДАЛ**
(2019 ОНЫ 6 ДУГААР САРЫН БАЙДЛААР)**I. Эдийн засаг, нийгмийн үндсэн үзүүлэлтүүд**

	Хэмжих нэгж	2016	2017	2018	2019	2019 2018
1. Бэлэн хүн ам, мян.хүн *	МЯНГАН ХҮН	63.1	68.2	69.6	68.9	99.0
- Төрсөн хүүхдийн тоо**	тоо	738	638	666	625	93.8
- Нас барсан хүний тоо - бодит тоогоор**	тоо	179	185	191	188	98.4
- Хүн амын цэвэр өсөлт - бодит тоогоор	тоо	559	453	475	437	92.0
- Нялхасын эндэгдэл - бодит тоогоор	тоо	2	3	1	2	2.0 ²
- 1000 хүүхдэд ноогдох	тоо	2.7	4.7	1.5	3.2	2.1 ²
2. Ажилгүй иргэдийн тоо - бүгд	тоо	1 229	1 711	696	657	94.4
- Үүнээс эмэгтэй	тоо	692	891	353	356	100.8
- Хөдөлмөрийн насны 10000 хүнд ногдох ажилгүй иргэдийн тоо	тоо	290	403	161	152	94.2
3. Шинээр бий болсон ажлын байр-бүгд	тоо	271	188	122	51	41.8
Үүнээс: Байнгын ажлын байр	тоо	159	188	70	19	27.1
Улирлын чанартай ажлын байр	тоо	112	0	52	32	61.5
4. Халдварт өвчний гаралт - бодит тоогоор	тоо	901	307	147	196	133.3
- 10000 хүнд ногдох	тоо	135	45	21	28	132.9
5. Гэмт хэргийн гаралт - бодит тоогоор	тоо	353	321	293	298	101.7
- 10000 хүнд ногдох ***	тоо	83	75	68	67	99.0
6.Бойжиж буй төл	толгой	466863	571231	591946	679524	114.8
- Унага	толгой	11609	18331	19003	18663	98.2
- Тугал	толгой	11729	13737	15858	14566	91.9
- Ботго	толгой	5931	6342	6512	6953	106.8
- Хурга	толгой	236137	283809	292632	339672	116.1
- Ишиг	толгой	201457	249012	257941	299670	116.2
6. Аж үйлдвэрийн нийт бүтээгдэхүүн	сая төгрөг	8520.3	48172.1	101390.1	95114.6	93.8
- Борлуулсан бүтээгдэхүүн	сая төгрөг	5276.9	92718.0	133430.9	165682.6	124.2

* - 2016,2017,2018 оны жилийн эцэст

**-Төрөлт, нас баралтыг ЭМГ-ын мэдээнээс авав.

*** - 18 - аас дээш насны 10000 хүнд ногдохоор тооцов.



НЭГ. ЭРҮҮЛ МЭНД

1.1 ЭРҮҮЛ МЭНДИЙН ГОЛ ҮЗҮҮЛЭЛТ

	Хэмжих нэгж	2018 I-VI	2019 I-VI	Өсөлт	
		тоо		хувь	
1. Амбулаторийн үзлэг	мян.хүн	180.2	200.5	20.3	111.3
2. Ор хоног	мян.хүн	64.8	63.7	-1.1	98.3
3. Урьдчилан сэргийлэх тарилга	мян.хүн	5.6	5.3	-0.3	94.6
4. Эмчлүүлсэн хүний тоо	мян.хүн	9.0	8.9	-0.1	98.9
5. Түргэн тусламжын дуудлага	мян.хүн	10.3	10.3	0	100.0
Үүнээс: алсын дуудлага	мян.хүн	1.7	1.6	-0.1	94.1
6. Осол гэмтлийн өвчлөл	хүн	1593	1460	-133	91.7
Үүнээс: нас баралт	хүн	44	37	-7	84.1
7. Шинээр хяналтанд авсан жирэмсэн эх	хүн	800	925	125	115.6
Үүнээс: эхний 3 сартайн хяналт	хүн	697	822	125	117.9
8. Амаржсан эх	хүн	664	622	-42	93.7
Үүнээс: нас баралт	хүн	0	0	0	0.0
9. 1-5 хүртэл насны эндсэн хүүхэд	хүн	1	2	1	0.0
10. 1 хүртэл насандаа эндсэн хүүхэд	хүн	6	4	-2	

1.2. ТӨРӨЛТ, ЭХ, ХҮҮХДИЙН ЭНДЭГДЭЛ, сумаар, жил бүрийн 06 сард

Сумын нэр	Амаржсан эх	Эхийн эндэгдэл	Амьд төрсөн хүүхэд	1 хүртэл насандаа эндсэн хүүхэд	1-5 хүртэл насны эндсэн хүүхэд
	тоо				
Дүн	622	0	625	3	2
Айраг					1
Алтанширээ					
Даланжаргалан	1		1		
Дэлгэрэх					
Иххэт					
Мандах					
Өргөн					
Сайхандулаан	1				
Улаанбадрах					
Хатанбулаг					
Хөвсгөл	1		1		
Эрдэнэ	1		1		
Сайншанд	492		496	3	1
Замын - Үүд	126		126		

Эх үүсвэр: Аймгийн Эрүүл мэндийн газар



1.3. БҮРТГЭГДСЭН ХАЛДВАРТ ӨВЧИН, төрлөөр, жил бүрийн 06 сард

Үзүүлэлт	2018 I-VI	2019 I-VI	Өсөлт	
	тоо	тоо	тоо	хувь
Халдварт өвчний гаралт-Бүгд	373	504	131	135.1
Вируст гепатит	2	5	3	2.5 ²
Сүрьеэ	49	46	-3	93.9
Тэмбүү	62	84	22	135.5
Заг хүйтэн	99	115	16	116.2
Трихоминиаз	44	81	37	184.1
Цусан суулга	33	22	-11	66.7
Бусад	84	151	67	179.8

Тайлбар -²-дахин их

Эх үүсвэр: Эрүүл мэндийн газар



ХОЁР. СОЁЛ, БОЛОВСРОЛ

2.1 СОЁЛЫН ҮЗҮҮЛЭЛТҮҮД

	Хэмжих нэгж	2018 I-VI	2019 I-VI	Өсөлт	
				Тоо	Хувь
1. Театр -тоглолт	тоо	112	48	-64	42.9
- шинэ уран бүтээл	тоо	0	0	0	0.0
- үзэгчид	мян.хүн	23.1	6.6	-16.5	28.6
- орлого	мян.төг	18 105.5	16 174.3	-1 931.2	89.3
- хамрагдсан ААН	тоо	1	1	0.0	0.0
2. Музей					
- үзэгчид	мян. хүн	2.5	2.3	-0.2	92.0
- орлого	мян.төг	2 906.0	3 492.7	586.7	120.2
- хамрагдсан ААН	тоо	2	2	0	0.0

2.2 БОЛОВСРОЛЫН ҮЗҮҮЛЭЛТҮҮД

	Хэмжих нэгж	2017	2018	2019	2019 2018
Төгсөлт-бүгд	тоо	3272	3741	3170	84.7
Үүнээс:					
Ерөнхий боловсролын сургууль	тоо	2690	3156	2640	83.7
Бага боловсрол	тоо	1136	1255	1356	108.0
Суурь боловсрол	тоо	806	1050	969	92.3
Бүрэн дунд боловсрол	тоо	748	851	315	37.0
Мэргэжил сургалт үйлдвэрлэлийн төв, Төмөр замын мэргэжил, сургалт үйлдвэрлэлийн төв	тоо	349	422	360	85.3
ЭМШУИС-ийн салбар сургууль	тоо	233	163	170	104.3
ЕБС-ийн сурлагын Стандарт хангалт %	хувь	100.0	96.1	(...)	
А, В-ийн эзлэх %	хувь	64.8	38.1	(...)	



ГУРАВ. ХӨДӨЛМӨР ЭРХЛЭЛТ

3.1 БҮРТГҮҮЛСЭН АЖИЛГҮЙ ИРГЭДИЙН ТОО, боловсролын түвшингээр, жил бүрийн 06 сард

Боловсролын түвшингээр	2016 VI	2017 VI	2018 VI	2019 VI	2019 VI 2016 VI	2019 VI 2018 VI
	хүний тоо				хувь	
ДҮН	1 018	1 663	926	765	75.1	82.6
Үүнээс: Эмэгтэй	535	805	436	373	69.7	85.6
Магистр, доктор	10	6	1	3	30.0	300.0
Дээд боловсролтой	250	398	168	87	34.8	51.8
Тусгай дунд	125	147	40	26	20.8	65.0
Техник мэргэжлийн	119	145	57	30	25.2	52.6
Бүрэн дунд	352	763	575	542	154.0	94.3
Бүрэн бус дунд	129	156	56	51	39.5	91.1
Бага	24	27	6	3	12.5	3.5 ²
Боловсролгүй	9	21	23	23	255.6	100.0

3.2 АЖИЛГҮЙ ИРГЭДИЙН ТОО, сумаар, жил бүрийн 05 сард

	Ажилгүй иргэдийн тоо		Ажилд орсон хүний тоо		Шинээр бүртгүүлсэн хүний тоо	
	2018 V	2019 V	2018 I-V	2019 I-V	2018 I-V	2019 I-V
ДҮН	860	885	133	221	1074	3
Айраг	20	42	14	2	62	1
Алтанширээ	29	25	7	17	56	0
Даланжаргалан	38	40	6	20	40	0
Дэлгэрэх	22	12	3	5	12	0
Иххэт	39	16	18	1	54	0
Мандах	23	9	16	0	43	0
Өргөн	25	12	13	69	37	2
Сайхандулаан	13	15	1	2	17	0
Улаанбадрах	21	10	16	11	47	0
Хатанбулаг	19	12	0	7	32	0
Хөвсгөл	7	9	7	5	17	0
Эрдэнэ	21	44	2	8	30	0
Сайншанд	445	460	21	34	454	0
Замын - Үүд	138	179	9	40	173	0

Эх үүсвэр: Хөдөлмөр, халамж үйлчилгээний газар



3.3 АЖЛЫН БАЙРНЫ ЗАХИАЛГА, эдийн засгийн салбарын ангилал, 2019 оны 06 сарын эцэст

Салбарын ангилал	2018 I-VI	2019 I-VI
	Тоо	
Бүгд	245	300
ХАА, ан агнуур, ойн аж ахуй,загас барилт	2	20
Уул уурхай олборлох аж үйлдвэр	130	125
Боловсруулах үйлдвэрлэл	3	1
Цахилгаан, хий, уур, агааржуулалт	1	2
Усны хангамж, бохир ус зайлуулах систем, хог хаягдлын Барилга	5	12
Бөөний ба жижиглэн худалдаа, машин, мотоциклийн засвар	2	11
Тээвэр агуулахын үйл ажиллагаа	1	
Зочид буудал, байр, сууц болон нийтийн хоолны үйлчилгээ	8	3
Мэдээлэл, холбоо	1	2
Санхүүгийн болон даатгалын үйл ажиллагаа	12	5
Үл хөдлөх хөрөнгийн үйл ажиллагаа		
Мэргэжлийн шинжлэх ухаан болон техникийн үйл ажиллагаа		
Удирдлагын болон дэмжлэг үзүүлэх үйл ажиллагаа	2	
Төрийн удирдлага, батлан хамгаалах, үйл ажиллагаа, албан Боловсрол	22	29
	10	15
Хүний эрүүл мэнд, нийгмийн халамжийн үйлчилгээ	18	6
Урлаг, үзвэр, тоглоом наадам	9	
Үйлчилгээний бусад үйл ажиллагаа	19	69
Хүн хөлслөн ажиллуулдаг өрхийн үйл ажиллагаа, өрхийн Олон улсын байгууллага, суурин төлөөлөгчийн үйл		

3.4 АЖЛЫН БАЙРНЫ ЗАХИАЛГА, ажил, мэргэжлийн ангилал, 2019 оны 06 сарын эцэст

Үзүүлэлт	2018 I-VI	2019 I-VI
	Тоо	
Бүгд	245	300
Менежер	1	5
Мэргэжилтэн	69	35
Техникч болон туслах дэд/ мэргэжилтэн	32	46
Контор, үйлчилгээний ажилтан	11	17
Худалдаа, үйлчилгээний ажилтан	17	15
ХАА, ой загас агнуурын ажилтан	2	15
Үйлдвэрлэл, барилга, гар урлал, холбогдох ажил үйлчилгээний ажилтан	19	11
Суурин төхөөрөмж, машин механизмын операторч, угсрагч	36	39
Энгийн ажил мэргэжил	49	112
Зэвсэгт хүчний ажил мэргэжил	9	5

Эх үүсвэр: Хөдөлмөр, халамж үйлчилгээний газар



3.5 АЖИЛД ЗУУЧИЛСАН ИРГЭД, ажил, мэргэжлийн ангиллаар жил бүрийн 06 сард

Үзүүлэлт	2018 I-VI		2019 I-VI	
	Бүгд	эмэгтэй	Бүгд	эмэгтэй
	тоо		тоо	
Бүгд	164	71	279	114
Менежер	2	2	3	3
Мэргэжилтэн	30	19	33	25
Техникч болон туслах дэд/мэргэжилтэн	19	12	43	19
Контор, үйлчилгээний ажилтан	12	8	16	15
Худалдаа, үйлчилгээний ажилтан	14	8	11	9
ХАА, ой загас агнуурын ажилтан			15	5
Үйлдвэрлэл, барилга, гар урлал, холбогдох ажил	11	3	11	3
Суурин төхөөрөмж, машин механизмын операторч, угсрагч	22	7	38	1
Энгийн ажил мэргэжил	45	8	105	31
Зэвсэгт хүчний ажил мэргэжил	9	4	4	3

3.6 ШИНЭ АЖЛЫН БАЙРАНД ОРСОН ИРГЭН, эдийн засгийн салбарын ангиллаар 2019 оны 06 сард

Салбарын ангилал	Бүгд	Эмэгтэй	Бүгдээс: Ажлын байрны шинж, чанараар	
			Байнга	Улирал
	тоо			
Бүгд	51	7	19	32
ХАА, ан агнуур, ойн аж ахуй, загас барилт, ан агнуур	25		6	19
Уул уурхай олборлолт	1		1	
Боловсруулах үйлдвэрлэл	1	1	1	
Цахилгаан, хий уур агааржуулалтын хангамж				
Усан хангамж, бохир ус, хог хаягдлын менежмент				
Барилга	11	1	1	10
Бөөний ба жижиглэн худалдаа, гэр ахуйн барааны засварлах үйлчилгээ	2		2	
Тээвэр агуулахын үйл ажиллагаа	1		1	
Байр сууц болон хоол хүнсээр үйлчлэх үйл ажиллагаа	1	1	1	
Мэдээлэл холбоо				
Санхүүгийн болон даатгалын үйл ажиллагаа	1	1	1	
Үл хөдлөх хөрөнгийн үйл ажиллагаа				
Мэргэжлийн шинжлэх ухаан болон техникийн үйл				
Захиргааны болон дэмжлэг үзүүлэх үйл ажиллагаа	1		1	
Төрийн удирдлага, батлан хамгаалах, албан журмын даатгал	6	3	3	3
Боловсрол	1		1	
Хүний эрүүл мэнд ба нийгмийн үйл ажиллагаа				
Урлаг үзвэр тоглоом наадам				
Үйлчилгээний бусад үйл ажиллагаа				
Хүн хөлслөн ажиллуулдаг өрхийн аж ахуй				
Олон улсын байгууллагын үйл ажиллагаа				

Эх үүсвэр: Хөдөлмөр, халамж үйлчилгээний газар



ДӨРӨВ. НИЙГМИЙН ДААТГАЛ, ХАЛАМЖ

4.1 НИЙГМИЙН ДААТГАЛЫН САНГИЙН ОРЛОГО, ЗАРЛАГА, төрлөөр, жил бүрийн 06 сард

Үзүүлэлт	2018 I-VI	2019 I-VI	2019 I-VI 2018 I-VI
	сая төгрөг		хувь
Нийгмийн даатгалын сангийн орлого	16 688.1	20 466.1	122.6
Тэтгэврийн даатгалын сан	10 344.8	13 317.0	128.7
Тэтгэмжийн даатгалын сан	1 171.8	1 508.2	128.7
Эрүүл мэндийн даатгалын сан	2 985.6	2 831.8	94.8
ҮОМШӨ*-ний даатгалын сан	1 711.9	2 201.0	128.6
Ажилгүйдлийн даатгалын сан	474.0	608.1	128.3
Нийгмийн даатгалын сангийн зарлага	22 196.4	25 165.1	113.4
Тэтгэврийн даатгалын сан	15 884.7	18 381.9	115.7
Тэтгэмжийн даатгалын сан	1 238.3	1 480.2	119.5
Эрүүл мэндийн даатгалын сан	3 441.3	3 296.1	95.8
ҮОМШӨ*-ний даатгалын сан	1 265.4	1 499.1	118.5
Ажилгүйдлийн даатгалын сан	366.7	507.8	138.5

4.2 НИЙГМИЙН ДААТГАЛД ДААТГУУЛАГЧИД, ОЛГОСОН ТЭТГЭВРИЙН ХЭМЖЭЭ, төрлөөр, жил бүрийн 06 сард

Үзүүлэлт	2018 I-VI	2019 I-VI	2019 I-VI 2018 I-VI
	хүн		хувь
1. Нийгмийн даатгалд даатгуулагчид	19183	19998	104.2
Албан журмаар даатгуулагчид	15826	16493	104.2
Аж ахуй нэгж, байгууллага	7975	8536	107.0
Төсөвт байгууллага	7851	7957	101.4
Сайн дураар даатгуулагчид	3357	3505	104.4
2. Тэтгэвэр авагчдын тоо	8148	8569	105.2
Өндөр насны тэтгэвэр	5826	6180	106.1
Хөгжлийн бэршээлтэй иргэдийн	1221	1289	105.6
20 Тэжээгчээ алдсаны	523	507	96.9
Цэргийн тэтгэвэр	421	443	105.2
ҮОМШӨ*-ний	157	150	95.5
	сая төгрөг		
3. Олгосон тэтгэвэр	16 307.3	18 806.7	115.3
Өндөр насны тэтгэвэр	11 943.0	13 667.6	114.4
Хөгжлийн бэршээлтэй иргэдийн	1 825.2	2 162.5	118.5
Тэжээгчээ алдсаны	802.7	892.8	111.2
Цэргийн тэтгэвэр	1 301.7	1 653.6	127.0
ҮОМШӨ*-ний	434.7	430.2	99.0

Тайлбар: *-Үйлдвэрлэлийн осол, мэргэжлээс шалтгаалах өвчин

Эх үүсвэр: Нийгмийн даатгалын хэлтэс



4.3 НИЙГМИЙН ДААТГАЛЫН САНГИЙН ОРЛОГО, сумаар

Сумын нэр	2018 I-VI	2019 I-VI	2019 I-VI 2018 I-VI
	сая төгрөг		хувь
ДҮН	16688.1	20466.1	122.6
Айраг	297.9	391.3	131.4
Алтанширээ	106.2	122.1	115.0
Даланжаргалан	743.5	876.2	117.8
Дэлгэрэх	121.9	168.1	137.9
Иххэт	155.5	260.7	167.7
Мандах	216	159.3	73.8
Өргөн	498.1	732.8	147.1
Сайхандулаан	139.1	184.1	132.4
Улаанбадрах	137.2	167.1	121.8
Хатанбулаг	297.6	359.6	120.8
Хөвсгөл	136.8	169.1	123.6
Эрдэнэ	232.1	305.2	131.5
Сайншанд	9441.6	11389.3	120.6
Зүүнбаян баг	477.8	599.8	125.5
Замын-Үүд	3686.8	4581.4	124.3

4.4 НИЙГМИЙН ДААТГАЛЫН САНГИЙН ЗАРЛАГА, сумаар

Сумын нэр	2018 I-VI	2019 I-VI	2019 I-VI 2018 I-VI
	сая төгрөг		хувь
ДҮН	22196.4	25165.1	113.4
Айраг	1127.7	1240.1	110.0
Алтанширээ	432.4	466.6	107.9
Даланжаргалан	892.7	1115.9	125.0
Дэлгэрэх	438.1	518.0	118.2
Иххэт	805.4	899.3	111.7
Мандах	513.2	519.8	101.3
Өргөн	899.1	1008.4	112.2
Сайхандулаан	324.8	366.6	112.9
Улаанбадрах	482.1	551.7	114.4
Хатанбулаг	815.9	989.5	121.3
Хөвсгөл	421.0	455.4	108.2
Эрдэнэ	731.3	839.7	114.8
Сайншанд	9349.3	10633.8	113.7
Зүүнбаян баг	891.3	915.4	102.7
Замын-Үүд	4072.1	4644.9	114.1



4.5 НИЙГМИЙН ХАЛАМЖИЙН ҮЙЛЧИЛГЭЭНД ХАМРАГДСАН ХҮНИЙ ТОО, ОЛГОСОН ТЭТГЭВЭР, ТЭТГЭМЖИЙН ХЭМЖЭЭ, төрлөөр, жил бүрийн 06 сарын эцэст

Үзүүлэлт	Хамрагдсан хүний тоо		2019 I-VI	Олгосон тэтгэвэр тэтгэмж		2019 I-VI
	2018 I-VI	2019 I-VI	2018 I-VI	2018 I-VI	2019 I-VI	2018 I-VI
	тоо		хувь	сая төгрөг		хувь
НИЙГМИЙН ХАЛАМЖИЙН САНГИЙН ЗАРЦУУЛАЛТ	21761	21596	99.2	4050.5	4114.4	101.6
1. Халамжийн тэтгэвэр	1325	1436	108.4	1120.5	1251.5	111.7
Ахмад настны тэтгэвэр	58	81	139.7	48.6	67.4	138.7
Хөгжлийн бэрхшээлтэй иргэний тэтгэвэр	1267	1355	106.9	1071.9	1184.1	110.5
2 Нөхцөлт мөнгөн тэтгэмж	1036	1039	100.3	377.7	391.0	103.5
Эмнэлгийн хяналтад байдаг, байнгын асаргаа шаардлагатай, ахмад настан болон хөгжлийн бэрхшээлтэй хүнийг асарч байгаагийн улмаас хөдөлмөр эрхлэдэггүй хөдөлмөрийн насны иргэнд олгосон тэтгэмж	975	982		353.6	366.5	20.5
Бүтэн өнчин хүүхдийг үрчлэн авсан болон асран хамгаалж харгазан дэмжиж байгаа иргэнд олгох тэтгэмж	49	48	98.0	19.9	20.5	103.0
Гэр бүлийн тухай хуулийн 25.5-д заасан болон хүчирхийллийн улмаас хамгаалалт шаардлагатай болсон хүүхдийг мөн хуулийн 74 дүгээр зүйлд заасны дагуу гэр бүлдээ авч асрамжилж байгаа иргэнд олгох тэтгэмж	6	7	116.7	2.3	3.1	134.8
Ахмад настаныг гэртээ асрамжилж байгаа иргэн	5	2	40.0	1.3	0.9	69.2
Байнгын асаргаа шаардлагатай хөгжлийн бэрхшээлтэй иргэн	1			0.6	0.0	0.0
3. Онцгой тохиолдлын болон амжиргааг дэмжих мөнгөн тэтгэмжийн дүн	951	1039	109.3	307.4	363.2	118.2
16 хүртэлх насны байнгын асаргаа шаардлагатай хүүхдэд олгох мөнгөн тэтгэмж	230	315	137.0	191.1	201.1	105.2
Байнгын асаргаа шаардлагатай 16-с дээш насны иргэн	689	547	79.4	74.3	63.2	85.1
Гурав ба түүнээс дээш тооны бага насны /14 хүртэлх насны/ хүүхэдтэй өрх толгойлсон эх /эцэг/	4	168		0.4	83.3	
2 ихэр хүүхэд төрүүлж эсэн мэнд өсгөж байгаа өрх, иргэнд олгох тэтгэмж	10	6	60.0	20.0	12.0	60.0



Хүснэгт 4.5-ийн үргэлжлэл

Үзүүлэлт	Хамрагдсан хүний тоо		2019 I-VI 2018 I-VI	Олгосон тэтгэвэр тэтгэмж		2019 I-VI 2018 I-VI
	2018 I-VI	2019 I-VI		2018 I-VI	2019 I-VI	
	тоо		хувь	мянган төгрөг		хувь
18 нас хүрээгүй байхдаа бүтэн өнчин болсон 18-24 насны иргэн	6	1	16.7	7.2	1.2	16.7
Гэнэтийн аюул, ослын улмаас орон гэргүй болсон өрх	6	1	16.7	7.2	1.2	16.7
Хорих ангиас суллагдсан өөрийн гэр оронгүй иргэн	6	1	16.7	7.2	1.2	16.7
4. Олон нийтийн оролцоонд түшиглэсэн халамжийн үйлчилгээний зардал	0	0		0	0	
5. Нийгмийн халамжийн дэмжлэг туслалцаа зайлшгүй шаардлагатай НХТХууль 3.1.2, 18.2-т заасан өрх, иргэнийг нийгэмшүүлэх, хамт олны бүлэг бүрдүүлэх, орлогын эх үүсвэртэй болгох төсөл хэрэгжүүлэх, амьдрах ухаанд сургах зардал	7702	7254	94.2	439.5	332.6	75.7
Ахмад настанд үзүүлсэн тусламж, хөнгөлөлтийн зарцуулалт	3499	3434	98.1	105.5	96.4	91.4
Хөгжлийн бэрхшээлтэй иргэний тусламж, хөнгөлөлт	182	341	187.4	31.2	41.3	132.4
Амьжиргааг дэмжих зөвлөлийн гишүүн, сум, хорооны нийгмийн ажилтанд олгох урамшил	0	0	0.0	5.1	0.0	0.0
Хүнс тэжээлийн дэмжлэг үзүүлэх үйлчилгээний зарцуулалт	2896	2470	85.3	173.9	58.4	33.6
Банкны шимтгэл				1.9	1.1	57.9
Жирэмсэн болон нярай, хөхүүл хүүхэдтэй эхийн тэтгэмжийн зарцуулалт	1125	1009	89.7	121.9	135.4	111.1
6. Бусад халамжийн дүн	10747	10828	100.8	1805.4	1776.1	98.4
Алдарт эхийн одонгийн тусламж	4749	4859		636.1	644.9	101.4
Алдар цолтой ахмадуудад үзүүлсэн хөнгөлөлт, тусламж	18	19	105.6	17.0	17.7	104.1
Цалинтай ээж хөтөлбөр	3511	3499	99.7	776.9	820.7	105.6
Насны хишгийн зардал	2328	2450	105.2	311.5	291.6	93.6
Өрх толгойлсон эх/эцэг хөтөлбөрийн зардал	141	1		63.9	1.2	1.9

Эх үүсвэр: Хөдөлмөр, халамж үйлчилгээний газар



ТАВ. ГЭМТ ХЭРЭГ

5.1 БҮРТГЭГДСЭН ГЭМТ ХЭРГИЙН ТОО, төрлөөр, жил бүрийн 06 сард

Хэргийн төрөл	2018 I-VI	2019 I-VI	зөрүү	Хэргийн бүтэц	
				2018 I-VI	2019 I-VI
	тоо	хувь			
Бүртгэгдсэн гэмт хэрэг - ДҮН	293	298	5	100.0	100.0
Хүн амины гэмт хэрэг	7	9	2	2.4	3.0
Хүний бэлгийн эрх чөлөө, халдашгүй байдлын эсрэг гэмт хэрэг	7	21	14	2.4	7.0
Хүний эрүүл мэндэд хохирол учруулсан гэмт хэрэг	74	91	17	25.3	30.5
Өмчлөх эрхийн эсрэг гэмт хэрэг	123	109	-14	42.0	36.6
Хулгайлах	61	51	-10	20.8	17.1
Залилах	20	16	-4	6.8	5.4
Гээгдэл эд зүйл ашиглах	7	10	3	2.4	3.4
Хөрөнгө завших	7	15	8	2.4	5.0
Бусдын эд хөрөнгө устгах, гэмтээх, үрэгдүүлэх	1	1	0	0.3	0.3
үүнээс: Эд хөрөнгө устгах, гэмтээх	3	4	1	1.0	1.3
Дээрэмдэх	3		-3	1.0	
Бусдын эд хөрөнгийг авахаар					
Автотээврийн хэрэгслийг зөвшөөрөлгүйгээр авч явах					
Мал хулгайлах	21	12	-9	7.2	4.0
Улсын хилээр хууль бусаар эд зүйлс нэвтрүүлсэн	18	16	-2	6.1	5.4
Авилгын гэмт хэрэг		3			1.0
Олон нийтийн аюулгүй байдал, ашиг сонирхлын эсрэг гэмт хэрэг	7	3	-4	2.4	1.0
Хэрэг хянан шийдвэрлэх ажиллагааны эсрэг	1		-1	0.3	0.0
Нийтийн албаны ашиг сонирхлын эсрэг	8	4	-4	2.7	1.3
Хүрээлэн байгаа орчны эсрэг гэмт хэрэг	5	12	7	1.7	4.0
Хөдөлгөөний аюулгүй байдал, тээврийн хэрэгслийн ашиглалтын журмын эсрэг	28	23	-5	9.6	7.7
Үндэсний аюулгүй байдлын эсрэг гэмт хэрэг	15	1	-14	5.1	0.3
Цэргийн албаны эсрэг гэмт хэрэг		1	1		0.3
Цахим мэдээллийн аюулгүй байдлын эсрэг		1	1		0.3
эрүүл мэндийн эсрэг гэмт хэрэг		1	1		0.3
Бусад гэмт хэрэг		3	3	0.0	1.0
согтуугаар үйлдсэн	31	73	42	10.6	24.5
Гэмт гудамж, талбай	40	24	-16	13.7	8.1
хэргийн гэр орон сууцанд	81	96	15	27.6	32.2
тоо бүлэглэн үйлдсэн	13	22	9	4.4	7.4
хүүхэд оролцсон	2	5	3	0.7	1.7
эмэгтэй хүн оролцсон	32	40	8	10.9	13.4
Гэмт 06.00 -14.00	82	78	-4	28.0	26.2
хэрэг 14.00-19.00	67	90	23	22.9	30.2
үйлдсэн 19.00 - 22.00	39	44	5	13.3	14.8
цаг 22.00 - 06.00	105	86	-19	35.8	28.9
Гэмт хэргийн нас барсан хүний тоо	12	16	4		
улмаас гэмтэж бэртсэн хүний тоо	66	113	47		

Эх үүсвэр: Аймгийн Цагдаагийн газар



5.2 БҮРТГЭГДСЭН ГЭМТ ХЭРГИЙН ТОО , сумаар

	2018 I-VI	2019 I-VI	Үүнээс: хэргийн төрлөөр						Бусад
			Хүний амь	ХЭМХ учруулсан гэмт хэрэг	Хүчин	ХАБТХ АЖЗ*	Өмчийн хулгайн хэрэг		
							ИӨХ	Малын	
ДҮН	293	298	9	91	15	23	51	12	97
Айраг	12	9	1		1	1	3	2	1
Алтанширээ	8	4		1		2	1		
Даланжаргалан	13	19		3	1	3	7	1	4
Дэлгэрэх	2	2		2					
Иххэт	7	12		1	3		1	4	3
Мандах	5	0							
Өргөн	4	2				1		1	
Сайхандулаан	7	5		2			2		1
Хатанбулаг	13	10	2	6	1				1
Улаанбадрах	12	3	1					2	
Хөвсгөл	6	8	1	3	2		1		1
Эрдэнэ	3	7		3	1	2	1		
Сайншанд	95	105	1	48	3	9	19	2	23
Замын - Үүд	106	112	3	22	3	5	16		63

Тайлбар: *-Хөдөлгөөний аюулгүй байдал, тээврийн хэрэгслийн ашиглалтын журмын эсрэг гэмт хэрэг

Эх үүсвэр: Аймгийн Цагдаагийн газар



ЗУРГАА. ТӨСӨВ, САНХҮҮ

6.1. ОРОН НУТГИЙН ТӨСВИЙН ОРЛОГО, эхний 06 сарын эцэст

	2018 I-VI	2019 I-VI			2019 I-VI 2018 I-VI
		Төлөвлөгөө	Гүйцэтгэл	Биелэлт	
	сая төгрөг	хувь			
Нийт орлого	13928.2	38511.3	39148.5	101.7	2.8 ²
1. Татварын орлого	10299.1	15079.5	14157.6	93.9	137.5
1.1 Орлогын албан татвар	7749.7	6984.5	8214.2	117.6	106.0
1.2 Өмчийн татвар	900.1	721.0	896.1	124.3	99.6
1.3 Бусад татвар төлбөр хураамж	1649.3	7374.0	5047.3	68.4	306.0
2. Татварын бус орлого	3629.1	3673.9	5267.5	143.4	145.1
3. Улсын төсөв, орон нутгийн төсөв хоорондын шилжүүлсэн орлого		19757.9	19723.4	99.8	

Тайлбар: 2018 оны орон нутгийн төсвийн орлогод улсын төсөв, орон нутгийн төсөв хороондын шилжүүлсэн орлогын дүн тусгагдаагүй.

6.2 ОРОН НУТГИЙН ТӨСВИЙН ЗАРЛАГА, эхний 06 сарын эцэст

	2018 I-VI	2019 I-VI			2019 I-VI 2018 I-VI
		Төлөвлөгөө	Гүйцэтгэл	хувь	
	сая төгрөг	хувь			
Нийт зарлага	27313.9	37281.9	31055.6	83.3	113.7
1. Урсгал зардал	22891.9	30673.2	25475.5	83.1	111.3
1.1. Бараа үйлчилгээний зардал	19383.9	29716.2	24307.5	81.8	125.4
1.1.1 Цалин хөлс ба нэмэгдэл урамшил	12011.9	16647.8	15308.9	92.0	127.4
1.1.2 Ажил олгогчоос нийгмийн даатгалд төлөх шимтгэл	1464.6	2195.8	1901.3	86.6	129.8
1.1.3 Байр ашиглалттай холбоотой зардал	2298.1	3682.9	2655.0	72.1	115.5
1.1.4 Хангамжийн бараа материал	452.8	752.1	567.9	75.5	125.4
1.1.5 Нормативт зардал	719.8	1025.9	791.9	77.2	110.0
1.1.6 Эд хогшил, урсгал засварын зардал	98.9	480.1	228.8	47.7	231.3
1.1.7. Томилолт зочны зардал	65.3	181.8	100.4	55.2	153.8
1.1.7. Бусдаар гүйцэтгүүлсэн ажил үйлчилгээний төлбөр	1592.0	3189.1	1829.9	57.4	114.9
1.1.8 Бараа үйлчилгээний бусад зардал	680.5	1560.7	923.4	59.2	135.7
1.2. Татаас ба урсгал шилжүүлэг	3508.0	957.0	1168.0	122.0	33.3
2.2 Хөрөнгийн зардал	4422.0	6608.7	5580.1	84.4	126.2

Эх үүсвэр: Аймгийн ЗДТГ-ын Санхүү, төрийн сангийн хэлтэс



6.3 ОРОН НУТГИЙН ТӨСВИЙН ОРЛОГО, ЗАРЛАГА сумаар, 2019 оны 06 сарын эцэст

Үзүүлэлт	Орон нутгийн төсвийн орлого			Орон нутгийн төсвийн зарлага		
	Төлөвлөгөө	Гүйцэтгэл	Биелэлт	Төлөвлөгөө	Гүйцэтгэл	Биелэлт
	сая төгрөг		хувь	сая төгрөг		хувь
Дүн	38511.3	39148.5	101.7	37281.9	31055.6	83.3
Айраг	1112.8	1137.3	102.2	1568.1	1272.6	81.2
Алтанширээ	713.7	628.8	88.1	842.1	608.2	72.2
Даланжаргалан	951.6	824.7	86.7	1310.3	787.4	60.1
Дэлгэрэх	776.3	702.9	90.5	945.6	662.4	70.1
Иххэт	875.4	786.8	89.9	1186.4	825.4	69.6
Мандах	745.5	772.1	103.6	933.8	706.7	75.7
Өргөн	836.3	852.4	101.9	1022.2	709.2	69.4
Сайхандулаан	771.9	710.1	92.0	898.8	621.3	69.1
Улаанбадрах	751.7	674.2	89.7	1020.5	665.3	65.2
Хатанбулаг	1017.0	1108.5	109.0	1189.7	950.7	79.9
Хөвсгөл	794.6	735.9	92.6	905.6	680.0	75.1
Эрдэнэ	909.7	865.1	95.1	1093.0	841.2	77.0
Сайншанд	7671.1	8089.8	105.5	9145.1	7679.0	84.0
Замын-Үүд	7254.7	6258.1	86.3	6177.8	5146.6	83.3
Санхүү, төрийн сангийн хэлтэс	13329.0	15001.8	112.6	9042.9	8899.6	98.4

Эх үүсвэр: Аймгийн ЗДТГ-ын Санхүү, төрийн сангийн хэлтэс

6.4 УЛСЫН НЭГДСЭН ТӨСӨВТ ТӨВЛӨРҮҮЛСЭН ОРЛОГО, 2019 оны 06 сарын эцэст

	2018 I-VI	2019 I-VI			2019 I-VI 2018 I-VI
		Төлөвлөгөө	Гүйцэтгэл	Биелэлт	
	сая төгрөг			хувь	
Татварын орлого-БҮГД	2444.5	2475.0	4162.4	168.2	170.3
1. ААНБ-ын орлогын албан татвар	317.7	390.0	643.1	164.9	202.4
2. Дотоодын бараа үйлчилгээний татвар	1073.0	1130.0	1669.6	147.8	155.6
3. Ашигт малтмалын нөөц ашигласны төлбөр	759.8	763.0	954.1	125.0	125.6
4. Агаарын бохирдлын төлбөр	257.8	192.0	842.7	4.4 ²	3.3 ²
5. Өсөн нэмэгдэх ашигт малтмалын нөөц ашигласны төлбөр	36.2	0.0	52.9	-	

Тайлбар :- ² Дахин их

Эх үүсвэр: Татварын хэлтэс



ДОЛОО. ҮНЭ

7.1 ХЭРЭГЛЭЭНИЙ ҮНИЙН ИНДЕКС / нэр төрлөөр/

Нэр төрлөөр	ЖИН	2019-VI 2018-VI	2019-VI 2019-V
ЕРӨНХИЙ ИНДЕКС	хувь	106.3	100.7
01. ХҮНСНИЙ БАРАА, СОГТУУРУУЛАХ БУС УНДАА	0.361	110.0	101.1
01.1 ХҮНСНИЙ БАРАА	0.338	110.3	101.2
01.2 СОГТУУРУУЛАХ БУС УНДАА	0.023	106.7	100.1
02. СОГТУУРУУЛАХ УНДАА, ТАМХИ, МАНСУУРУУЛАХ БОДИС	0.026	101.8	100.0
02.1 СОГТУУРУУЛАХ УНДАА	0.011	100.9	100.0
02.2 ТАМХИ	0.015	102.4	100.0
03. ХУВЦАС, БӨС БАРАА, ГУТАЛ	0.181	107.6	101.1
03.1 ХУВЦАС, БӨС БАРАА	0.130	106.6	101.6
03.2 ГУТАЛ	0.050	109.8	100.0
04. ОРОН СУУЦ, УС, ЦАХИЛГААН, ХИЙН БОЛОН БУСАД ТҮЛШ	0.096	99.7	100.1
04.1 ОРОН СУУЦНЫ БОДИТ ТҮРЭЭС	0.008	100.0	100.0
04.2 ОРОН СУУЦНЫ ТЕХНИКИЙН БОЛОН ЗАСВАРЫН ҮЙЛЧИЛГЭЭ	0.024	110.1	100.2
04.3 УСАН ХАНГАМЖ БОЛОН ОРОН СУУЦНЫ БУСАД ҮЙЛЧИЛГЭЭ	0.014	100.0	100.0
04.4 ЦАХИЛГААН, ХИЙН БОЛОН БУСАД ТҮЛШ	0.051	93.1	100.0
05. ГЭР АХУЙН ТАВИЛГА, ГЭР АХУЙН БАРАА	0.062	102.4	99.9
05.1 ГЭР АХУЙН ТАВИЛГА, ХЭРЭГСЭЛ, ХИВС БОЛОН ШАЛНЫ БУСАД ДЭВСГЭР	0.015	98.4	98.7
05.2 ГЭР АХУЙН ОЁМОЛ, НЭХМЭЛ ЭДЛЭЛ	0.006	113.2	100.0
05.3 ГЭР АХУЙН ЦАХИЛГААН БАРАА	0.021	101.7	100.7
05.4 ГЭР АХУЙН ШИЛЭН ЭДЛЭЛ, САВ СУУЛГА	0.005	123.2	100.0
05.5 ГЭР АХУЙ, ЦЭЦЭРЛЭГИЙН ЗОРИУЛАЛТТАЙ ХӨДӨЛМӨРИЙН БАГАЖ ХЭРЭГСЭЛ	0.001	108.3	104.0
05.6 ГЭР АХУЙН ЦЭВЭРЛЭГЭЭНИЙ БОЛОН БУСАД ЖИЖИГ БАРАА, ГЭРИЙН ҮЙЛЧИЛГЭЭ	0.014	98.3	100.3
06. ЭМ, ТАРИА, ЭМНЭЛГИЙН ҮЙЛЧИЛГЭЭ	0.017	106.5	100.9
06.1 ЭМ, ТАРИА, ЭМНЭЛГИЙН ХЭРЭГСЭЛ	0.016	107.3	101.0
06.2 АМБУЛТОРЫН ҮЙЛЧИЛГЭЭ	0.000	100.0	100.0
06.3 ЭМНЭЛЭГТ ХЭВТЭЖ ҮЗҮҮЛСЭН ҮЙЛЧИЛГЭЭ	0.001	100.0	100.0
07. ТЭЭВЭР	0.140	105.1	100.5
07.1 ТЭЭВРИЙН ХЭРЭГСЛИЙН ХУДАЛДАН АВАЛТ	0.094	100.0	100.0
07.2 ХУВИЙН ТЭЭВРИЙН ХЭРЭГСЛИЙН ЗАСВАР, ҮЙЛЧИЛГЭЭ	0.035	111.1	101.0
07.3 ТЭЭВРИЙН ҮЙЛЧИЛГЭЭ	0.012	102.7	100.0
08. ХОЛБООНЫ ХЭРЭГСЭЛ, ШУУДАНГИЙН ҮЙЛЧИЛГЭЭ	0.049	100.0	100.0
09. АМРАЛТ, ЧӨЛӨӨТ ЦАГ, СОЁЛЫН БАРАА, ҮЙЛЧИЛГЭЭ	0.021	104.1	100.0
09.1 ДУУ, ДҮРС, ГЭРЭЛ ЗУРАГ, МЭДЭЭЛЛИЙГ БОЛОВСРУУЛАХ ТОНОГ ТӨХӨӨРӨМЖ	0.015	100.0	100.0
09.2 ЧӨЛӨӨТ ЦАГ, СОЁЛЫН ҮЙЛЧИЛГЭЭ	0.005	105.0	100.0
09.3 НОМ, СОНИН, БИЧГИЙН ХЭРЭГСЭЛ	0.002	105.8	100.0
10. БОЛОВСРОЛЫН ҮЙЛЧИЛГЭЭ	0.002	109.9	100.0
11. ЗОЧИД БУУДАЛ, НИЙТИЙН ХООЛ, ДОТУУР БАЙРНЫ ҮЙЛЧИЛГЭЭ	0.005	106.7	104.4
11.1 НИЙТИЙН ХООЛНЫ ҮЙЛЧИЛГЭЭ	0.005	104.4	107.7
11.2 ЗОЧИД БУУДАЛ ДОТУУР БАЙРНЫ ҮЙЛЧИЛГЭЭ	0.003	110.1	100.0
12. БУСАД БАРАА, ҮЙЛЧИЛГЭЭ	0.039	105.2	101.2
12.1 ХУВЬ ХҮНД ХАНДСАН ҮЙЛЧИЛГЭЭ	0.035	105.7	101.7
12.2 ХУВЬ ХҮНИЙ ЭД ЗҮЙЛ, ХЭРЭГЛЭЛ	0.002	105.6	100.0
12.4 ДААТГАЛ	0.002	100.0	100.0
12.3 САНХҮҮГИЙН ҮЙЛЧИЛГЭЭ	0.002	100.0	100.0



7.2.ХЭРЭГЛЭЭНИЙ БАРАА, ҮЙЛЧИЛГЭЭНИЙ ҮНЭ ТАРИФ, жил бүрийн 6 сарын эцэст

/Сайншанд сумын ажиглалтаар/

Хүнсний бараа, төгрөгөөр	Хэмжих нэгж	2015.VI	2016.VI	2017.VI	2018.VI	2019.VI	2019.VI 2018.VI
1. Гурил дээд зэрэг	кг	1183	1233	1217	1366.7	1433	104.9
1-р зэрэг	кг	983	1100	1000	1100	1100	100.0
2. Талх	ш	700	750	1000	950	1433	150.8
3.Цагаан будаа	кг	2133	2100	2100	2200	2267	103.0
4. Шар будаа	кг	1667	1600	1600	1600	2767	172.9
5. Хонины мах	кг	6500	6767	5667	6833	8833	129.3
6. Үхрийн мах /цул /	кг	9500	9750	9000	9500	13000	136.8
7. Хиам	кг	6600	6500	6600	6600	8100	122.7
8. Шингэн сүү	л	1800	1900	1600	2000	2000	100.0
9. Тараг	л	2000	2000	2000	2500	2500	100.0
10. Элсэн чихэр	кг	1550	1567	2200	1933	2000	103.5
11. Хатуу чихэр /барбарис/	кг	5000	4833	5500	5500	5333	97.0
12.Мишка зөөлөн чихэр	кг	9833	10000	9833	9750	9750	100.0
13. Ногоон цай	2 кг	1200	1233	1017	*	*	0.0
14. Төмс	кг	1400	1000	867	1567	1167	74.5
15. Байцаа	кг	1400	1833	1500	1933	1767	91.4
16. Сонгино	кг	1400	1500	1433	1500	1500	100.0
17. Шилтэй өргөст хэмх	ш	2000	1900	2000	2050	2233	108.9
18. Давс монгол	кг	500	533	667	700	750	107.1
19. Ургамлын тос	л	3150	3150	3133	3133	3167	101.1
20. Архи	0.5 л	7675	7733	7783	8667	8867	102.3

Тайлбар: * - үнийн сагс шинэчлэгдсэн

2. Орон сууц , цахилгаан

	Хэмжих нэгж	2015.VI	2016.VI	2017.VI	2018.VI	2019.VI	2019.VI 2018.VI
1. Халаалт. (НӨТ-тэй)	м2	494.6	385	385	385	385	100.0
2. Цэвэр ус (нөттэй)	тн	880	880	880	880	1320	150.0
3. Цахилгаан	квт	103.5	113	113	118	123.0	104.2

3. Тээвэр холбооны үйлчилгээ

	Хэмжих нэгж	2015.VI	2016.VI	2017.VI	2018.VI	2019.VI	2019.VI 2018.VI
1. ТЗ-ын билет зөөлөн	1 хүний	28700	28700	28700	30600	30600	100.0
2. Телевизорын хураамж	сарын	850	850	850	850	850	100.0
4. Автобензин А-80	л	1528	1463	1563	1633	1847	113.1



7.3 ГОЛ НЭРИЙН БАРААНЫ ДУНДАЖ ҮНЭ, хөрш зэргэлдээ аймгуудаар

/ 6 сарын 21-ний байдлаар /

№	НЭР ТӨРӨЛ	Хэмжих нэгж	Дорно говь	Өмнө говь	Дунд говь	Говь сүмбэр
			төгрөгөөр			
1.1 ТАЛХ, ГУРИЛ, БУДАА						
1	Гурил, дээд зэрэг	кг	1433	1587	180	1500
2	Гурил, 1-р зэрэг	кг	1100	1350	1200	1100
3	Гурил, 2-р зэрэг	кг	900	1200	1017	850
4	Гоймон, 320 гр, "Алтан тариа" ХК, туузан	ш	783	1027	833	917
5	Талх, орон нутгийн үйлдвэрийн, /том/	ш	1433	1217	1100	1083
6	Гурилан боов	кг	2067	2500	2467	2700
7	Жигнэмэг, Юбиллейние	ш	1200	1217	1233	1250
8	Цагаан будаа, задгай	кг	2267	2333	2317	2475
9	Шар будаа, задгай	кг	2767	3140	3100	2650
10	Элсэн чихэр	кг	2000	2100	1883	1700
1.2 МАХ, МАХАН БҮТЭЭГДЭХҮҮН						
11	Хонины мах	кг	8833	8500	8500	8500
12	Үхрийн мах, /цул/	кг	13000		-	13000
13	Адууны мах	кг	8833	8000	-	9000
14	Ямааны мах	кг	7833	7500	8200	7500
15	Дотор мах, цувдай, цусгүй	кг	4000	2000	2000	3000
16	Хиам, чанасан	кг	8100	10000	9800	9800
1.3 ХАТААСАН, УТСАН ДАВСАЛСАН ЗАГАС, ЗАГСАЛСАН БҮТЭЭГДЭХҮҮН						
17	Далайн байцаа, 10 ширхэгтэй	ш	2767	2847	2783	2600
1.4 СҮҮ, СҮҮН БҮТЭЭГДЭХҮҮН						
18	Сүү, үнээний, задгай	л	2000	3000	2500	1900
19	Сүү, "Цэвэр сүү", савласан	л	2833	2823	2367	2883
20	Өтгөрүүлсэн сүү, "Сгущенко", 370 гр, ОХУ	ш	1867	1923	2367	2300
21	Тараг, задгай	л	2500	0	2000	2500
22	Хорхой ааруул, задгай, чихэртэй	кг	15000	14500	15000	15500
23	Шар тос, цэвэр	кг	17000	17000	20000	20000
1.5 ЖИМС, ХҮНСНИЙ НОГОО						
24	Мандарин	кг	5333	6500	9667	10833
25	Алим, шар	кг	6167	4433	4833	4833
26	Усан үзэм, хүрэн	кг	7000	19900	7433	8317
27	Үзэм, бор	кг	7000	6700	6767	6850
28	Хатаасан жимс, 100 гр, БНХАУ	г	1133	1050	1100	1150
29	Байцаа	кг	1767	1500	1925	1550
30	Улаан лооль, бөөрөнхий	кг	6000	4333	6500	5833
31	Амтат чинжүү	кг	5667	4667	5267	5667
32	Лууван	кг	1400	1367	1300	1500
33	Манжин	кг	1500	1367	1500	1100
34	Сонгино, кг, БНХАУ	кг	1500	1467	1300	1650
35	Сармис, 1 булцуу	1булцуу	500	367	500	500
36	Төмс, дотоод	кг	1167	1233	1300	1200



Хүснэгт 7.3-ийн үргэлжлэл

1.6 ЯНЖУУР, ТАМХИ, ШАР АЙРАГ, ЖИМСНИЙ ДАРС						
37	Янжуур тамхи, "West", саарал өнгийн	ш	2800	2966.67	3067	2950
38	Янжуур тамхи, "Улааншонхор", хайрцаг	ш	1883	2066.67	2167	2150
39	Шар айраг, "Боргио", шилтэй, 0.5 л,	ш	1650	1800	1700	1650
1.7 ХӨВӨН БЭС БАРАА						
40	Дээлийн даавуу, 140 см өргөнтэй, цулгуй	м	11333.3	8000	16000	9000
41	Эрээн даавуу, 160 см энтэй	м	5500	4000	7500	6750
42	Торго, задгай цэцгэн хээтэй, 80 см өргөнтэй	м	10333	8000	18667	11000
43	Ширмэл дотрын материал, 160 см энтэй	м	5000	4500	5500	6500
1.8 ЭМ ТАРИА						
44	Парацетамол, 10ш, Моносфарм	10 ш	517	493	500	400
45	Ампциллин, 500 mg, 10ш	10 ш	1717	1600	1600	1800
46	Витамин "С", үрлэн, савласан, 50ш	ш	370	370	400	350
47	Хлорфенамен, Монос	10 ш	1287	1320	1233	1300
48	Пенициллин, тариагаар	1 сая	360	-	-	600
49	Хөвөн, 50гр, боодолтой, дотоод	ш	1550	1503	1250	1450
1.9 ОРОН СУУЦНЫ УРСГАЛ ЗАСВАРЫН БАРАА, МАТЕРИАЛ						
50	Цагаан тосон будаг, байшинтай, БНХАУ	л	4433	4500	4467	4833.3
51	Цемент, БНХАУ	50 кг	9500	12000	11333	10667
52	Вакуум цонхны 2 давхар шилтэй, хуванцар хүрээтэй	1м2	80000	87500	102500	110000
53	Хадаас, 70 мм	100 гр	500	400	400	353
54	Монгол гэрийн модон хаалга, хээгүй	ш	195000	200000	62500	
55	Гэрийн гадуур бүрээс, цагаан ямбуу, 5 ханатай гэрийн	ш	87500	67500	60000	91000
1.10 ОРОН СУУЦТАЙ ХОЛБОГДОХ ЗАРДАЛ						
56	Халаалт	1м2	385	334	500	400
1.11 СУУЦНЫ ЦАХИЛГААН ХАНГАМЖТАЙ ХОЛБОГДСОН ЗАРДАЛУУД						
57	Орон сууцны цахилгаан	1квт	103.0	119.7	102.0	103.0
58	Гэр хорооллын цахилгаан	1квт	123.0	99.9	123.0	103.0
1.12 ХАТУУ ТҮЛШ						
59	Түлшний мод, шуудайгаар	ш	5000	3500	3500	-
60	Нүүрс, 1 шуудай	40 кг	7000	1500	5000	3500
1.13. ШАТАХ, ТОСЛОХ МАТЕРИАЛ						
61	Бензин, А-80, 1 литр	л	1850	1930	1890	184
62	Бензин, А-92,1 литр	л	1960	2060	1970	1923
63	Дизелийн түлш, 1 литр	л	2460	2530	2320	2467
1.14 АВТО ЗАМЫН ЗОРЧИГЧ ТЭЭВРИЙН ҮЙЛЧИЛГЭЭ						
64	Хот доторх таксины хөлс	1 км	1000	2750	1000	800
65	УБ- аймгийн төвийн таксины хөлс, нэг талдаа	1 хүний	22400**	28500	13200**	11000**

* 1 километрийн үнэ

- Тухайн сард худалдаанд байхгүй

**- Автобусны үнэ 1 талдаа

* -Тэмээний махны үнэ



НАЙМ. ХӨДӨӨ АЖ АХУЙ

8.1 МАЛ ТӨЛЛӨЛТ, ТӨЛ БОЙЖИЛТ, малын төрлөөр, жил бүрийн 06 сард

Малын төрөл	Төллөсөн хээлтэгч		Төлөлтийн хувь		Бойжиж буй төл		Хорогдсон төл	
	2018 I-VI	2019 I-VI	2018 I-VI	2019 I-VI	2018 I-VI	2019 I-VI	2018 I-VI	2019 I-VI
	толгойн тоо		хувь		толгойн тоо			
Бүгд	604000	678137	71.4	73.0	591946	679524	15112	2410
Адуу	19090	18704	44.1	41.2	19003	18663	88	41
Үхэр	15920	14583	53.7	45.8	15858	14566	63	18
Тэмээ	6522	6965	40.3	41.1	6512	6953	11	12
Хонь	297599	338582	78.3	80.9	292632	339672	6708	943
Ямаа	264869	299303	70.3	71.8	257941	299670	8242	1396

8.2 МАЛ ТӨЛЛӨЛТ, ТӨЛ БОЙЖИЛТ, сумаар, жил бүрийн 06 сард

Сумын нэр	Төллөсөн хээлтэгч		Төлөлтийн хувь		Бойжиж буй төл		Хорогдсон төл	
	2018 I-VI	2019 I-VI	2018 I-VI	2019 I-VI	2018 I-VI	2019 I-VI	2018 I-VI	2019 I-VI
	толгойн тоо		хувь		толгойн тоо			
Бүд	604000	678137	71.4	73.0	591946	679524	15112	2410
Айраг	45936	58185	71.7	79.3	46246	58332	213	
Алтанширээ	50083	53042	90.4	88.0	49692	52845	391	197
Даланжаргалан	48165	72241	64.5	92.7	47453	72241	712	0
Дэлгэрэх	57109	69939	69.4	75.8	53846	70977	3644	436
Иххэт	59898	56002	80.0	73.5	52532	56002	7372	0
Мандах	45019	44112	72.7	63.1	45000	43723	19	389
Өргөн	46769	53492	80.8	79.2	46769	53552	0	37
Сайхандулаан	54114	49919	80.7	66.5	53995	48988	162	931
Улаанбадрах	32080	45485	57.3	77.0	32233	45523	480	
Хатанбулаг	48052	50856	52.9	51.8	48303	50856	131	0
Хөвсгөл	32770	38975	68.4	68.8	32800	38975	4	
Эрдэнэ	39681	40582	75.8	72.2	39270	40957	670	81
Сайншанд	34627	36534	70.2	68.5	34086	37760	1314	339
Замын-Үүд	9697	8773	84.3	65.7	9721	8793	0	0



8.3 ЗҮЙ БУСААР ХОРОГДСОН ТОМ МАЛ, малын төрлөөр, жил бүрийн 06 сард

Малын төрөл	Хорогдсон мал		Оны эхний малд эзлэх хувь		Өвчнөөр хорогдсон мал		Өвчнөөр хорогдсон малын эзлэх хувь	
	2018 I-VI	2019 I-VI	2018 I-VI	2019 I-VI	2018 I-VI	2019 I-VI	2018 I-VI	2019 I-VI
	толгойн тоо		хувь		толгойн тоо		хувь	
Бүгд	8617	4323	0.4	0.2	1003	165	11.6	3.8
Адуу	233	94	0.2	0.1	8	12	3.4	12.8
Үхэр	554	72	0.8	0.1	266	20	48.0	27.8
Тэмээ	33	123	0.1	0.3	13	5	39.4	4.1
Хонь	3700	1512	0.4	0.2	351	64	9.5	4.2
Ямаа	4097	2522	0.5	0.3	365	64	8.9	2.5

8.4 ЗҮЙ БУСААР ХОРОГДСОН ТОМ МАЛ, сумаар, жил бүрийн 06 сард

Сумын нэр	Хорогдсон мал		Оны эхний малд эзлэх хувь		Өвчнөөр хорогдсон мал		Өвчнөөр хорогдсон малын эзлэх хувь	
	2018 I-VI	2019 I-VI	2018 I-VI	2019 I-VI	2018 I-VI	2019 I-VI	2018 I-VI	2019 I-VI
	толгойн тоо		хувь		толгойн тоо		хувь	
Бүд	8617	4323	0.4	0.2	1003	165	11.6	3.8
Айраг	130	100	0.1	0.1	0	0	0.0	0.0
Алтанширээ	317	416	0.2	0.3	0	0	0.0	0.0
Даланжаргалан	1178	0	0.7	0.0	14	0	1.2	0.0
Дэлгэрэх	2240	475	1.2	0.2	0	2	0.0	0.4
Иххэт	2207	40	1.3	0.0	0	0	0.0	0.0
Мандах	244	1305	0.2	0.8	9	0	3.7	0.0
Өргөн	0	10	0.0	0.0	0	10	0.0	100.0
Сайхандулаан	151	1323	0.1	0.7	4	2	2.6	0.2
Улаанбадрах	261	29	0.2	0.0	2	0	0.8	0.0
Хатанбулаг	688	6	0.3	0.0	539	6	78.3	0.0
Хөвсгөл	219	131	0.2	0.1	90	12	41.1	9.2
Эрдэнэ	604	0	0.5	0.0	271	0	44.9	0.0
Сайншанд	311	389	0.3	0.3	74	123	23.8	31.6
Замын-Үүд	67	99	0.2	0.3	0	10	0.0	10.1



8.5 ХАА-н БҮТЭЭГДЭХҮҮНИЙ ҮНИЙН СУДАЛГАА, жил бүрийн 06 сарын эцэст

	2015 VI	2016 VI	2017 VI	2018 VI	2019 VI
	төгрөг				
Ингэний сүү	2000		2500	2500	
Ямааны ноолуур	52000	55000	77000	70000	70000
Тэмээний шир	17000				
Адууны шир	30000				
Үхэрийн шир	25000			10000	
Хонины арьс	5000			2000	500
Ямааны арьс	17000				

8.6 МАЛЫН ҮНИЙН СУДАЛГАА, сумаар, 2019 оны 06 сарын эцэст

	Ат	Соеолон үрээ	Хязаалан шар	Эр хонь	Эр ямаа
	мянган төгрөг				
Айраг	1300.0	1000.0	-	150.0	120.0
Алтанширээ	1000.0	1200.0	1800.0	170.0	120.0
Даланжаргалан	-	-	-	150.0	120.0
Дэлгэрэх	1000.0	1000.0	1300.0	150.0	100.0
Иххэт	800.0	800.0	1000.0	150.0	140.0
Мандах	1200.0	950.0	1100.0	170.0	108.0
Өргөн	1100.0	1100.0	2000.0	150.0	150.0
Сайхандулаан	1000.0	700.0	1000.0		120.0
Улаанбадрах	1500.0			180.0	130.0
Хатанбулаг	1000.0			150.0	140.0
Хөвсгөл	1500.0	900.0	1000.0	180.0	150.0
Эрдэнэ	1200.0	1100.0	2000.0	250.0	180.0
Сайншанд	1200.0	800.0	1000.0	170.0	140.0
Замын-үүд	1000.0	1000.0	1000.0	200.0	150.0

8.7 ТАРИАЛСАН ТАЛБАЙ, сумаар, сарын эцэст

	төмс			хүнсний ногоо		
	2018 VI	2019.VI	Зөрүү	2018.VI	2019.VI	Зөрүү
	га					
Дүн	22.5	15.2	-7.3	56.0	48.2	-7.8
Айраг	0.9	0.5	-0.3	1.6	1.5	-0.1
Алтанширээ	0.1	0.2	0.1	0.4	0.3	-0.1
Даланжаргалан	5.0	3.3	-1.7	4.8	4.9	0.1
Дэлгэрэх	0.0		0.0	0	0.1	-0.1
Иххэт	0.5	1.2	0.7	1.1	2.1	1.0
Мандах	0.8	0.4	-0.4	2.8	1.5	-1.2
Өргөн	1.3	0.9	-0.4	2.0	1.7	-0.3
Сайхандулаан	0.25	0.4	0.1	0	0.5	0.3
Улаанбадрах	0.16	0.3	0.1	0.5	0.3	-0.3
Хатанбулаг	1.0	0.2	-0.8	0.5	2.4	1.9
Хөвсгөл	0.0	0.1	0.1	0.1	0.1	0.0
Эрдэнэ	5.6	2.9	-2.7	19.7	10.1	-9.6
Сайншанд	5.0	4.0	-1.0	19.3	22.7	3.4
Замын-үүд	2	0.8	-1.2	3	0.1	-2.9



ЕС. АЖ ҮЙЛДВЭР

9.1 НИЙТ БА БОРЛУУЛСАН БҮТЭЭГДЭХҮҮН, оны үнээр

	Нийт бүтээгдэхүүн			Борлуулалтын орлого		
	2018 I-VI	2019 I-VI	2018 I-VI 2019 I-VI	2018 I-VI	2019 I-VI	2018 I-VI 2019 I-VI
	сая.төг		хувь	сая.төг		хувь
Дүн	101390.1	95114.6	93.8	133430.9	165682.6	124.2
А. Өмчийн төрлөөр						
- төрийн	3977.4	4124.0	103.7	4258.4	4812.1	113.0
- хувийн	97412.7	90990.6	93.4	129172.5	160870.5	124.5
Б. ААН-ийн хэлбэрээр						
- Хоршоо	3.4	2.4	70.6	4.2	3.2	76.2
- Компани	97143.8	90627.5	93.3	128827.3	160405.4	124.5
- УУГ	3977.4	4124.0	103.7	4258.4	4812.1	113.0
- Өрхийн аж ахуй	265.5	360.7	135.9	341.0	461.9	135.5

9.2 АЖ ҮЙЛДВЭРИЙН ЖИГД АЖИЛЛАГАА, сараар, оны үнээр

		Ажиллагчид	НБ	ББ	Сар бүрийн дүнд эзлэх хувь	
		тоо	сая.төг		хувь	
2018	I сар	1062	7922.2	14236.0	7.8	8.6
	II сар	1057	2176.7	4654.6	2.1	2.8
	III сар	1511	18866.8	18727.1	18.6	11.3
	IV сар	1481	21180.8	34556.8	20.9	20.9
	V сар	1513	29395.9	40302.5	29.0	24.3
	VI сар	1515	21847.7	53205.6	21.5	32.1
	Дүн		101390.1	165682.6	100.0	100.0
2019	I сар	711	13338.8	24489.3	14.0	14.8
	II сар	1367	18995.3	13384.9	20.0	8.1
	III сар	1781	7585.9	28589.0	8.0	17.3
	IV сар	1812	15955.0	34533.7	16.8	20.8
	V сар	1883	16091.6	25855.4	16.9	15.6
	VI сар	1848	23148.0	38830.3	24.3	23.4
	Дүн		95114.6	165682.6	100.0	100.0



9.3 АЖ ҮЙЛДВЭРИЙН САЛБАРЫН БҮТЭЭГДЭХҮҮНИЙ ҮЙЛДВЭРЛЭЛ, дэд салбараар, оны үнээр, жил бүрийн эхний 06 сард

Салбар	2017 I-VI	2018 I-VI	2019 I-VI	2018 I-VI 2019 I-VI
	сая.төг			хувь
Дүн	48172.1	101381.2	95114.6	93.8
Уул уурхай олборлох аж үйлдвэр	33526.3	48955.6	47540.1	97.1
Нүүрс олборлолт	33526.3	48955.6	47540.1	97.1
Бусад ашигт малтмал олборлолт				
Боловсруулах аж үйлдвэр	10862.5	48457.1	43450.5	89.7
Хүнсний бүтээгдэхүүн үйлдвэрлэл	1088.2	631.7	586.6	92.9
мах, махан бүтээгдэхүүн үйлдвэрлэл	678.2	273.2	60.3	22.1
сүү, сүүн бүтээгдэхүүн үйлдвэрлэл	92.4	75.6	113.9	150.7
хүнсний бусад бүтээгдэхүүн үйлдвэрлэл	317.6	282.9	412.4	145.8
Хувцас үйлдвэрлэл	19.9	26.6	36.3	36.5
Гутал үйлдвэрлэл	7.9	3.2	7.4	2.9 ²
Мод, модон эдлэл үйлдвэрлэл	20.3	39.1	29.2	74.7
Машин тоног төхөөрөмжөөс бусад төмөр эдлэл үйлдвэрлэл	0.2	0.0	1.2	
Боловсруулах үйлдвэрийн бусад	9726.0	47756.5	42791.0	89.6
Цахилгаан, дулааны эрчим хүч үйлдвэрлэлт усан хангамж	3783.3	3968.5	4124.0	103.9
Цахилгаан, дулаан, уур үйлдвэрлэл	2664.0	2933.7	3156.8	107.6
Ус ариутгал, усан хангамж	1119.3	1034.8	967.2	93.5

Тайлбар :- ² Дахин их



9.4 БҮТЭЭГДЭХҮҮН ҮЙЛДВЭРЛЭЛТ, БОРЛУУЛАЛТ, СУМААР, ОНЫ ЭЦЭСТ

	Мэдээлэлд хамрагдсан нэгж		Нийт үйлдвэрлэлт		
	2018 I-VI	2019 I-VI	2018 I-VI	2019 I-VI	2018 I-VI 2019 I-VI
	Тоо		сая.төг		Хувь
Дүн	75	83	101381.2	95114.6	93.8
Айраг	3	3	8.8	18.0	2.0 ²
Алтанширээ	5	5	5.8	7.7	132.3
Даланжаргалан	2	5	35551.0	35686.7	100.4
Дэлгэрэх	2	1	2.8	0.4	14.3
Иххэт	5	4	12.8	17.2	134.4
Мандах	6	5	13.3	1660.02	124.8 ²
Өргөн	2	4	17321.9	10299.7	59.5
Сайхандулаан	1	1	0.1	0.0	0.0
Улаанбадрах	3	5	2.5	6.5	2.6 ²
Хатанбулаг	1	2	1.2	12.4	10.3 ²
Хөвсгөл	3	4	43330.8	42063.3	97.1
Эрдэнэ	1	5	0.6	3.23	5.4 ²
Сайншанд	29	30	3501.0	3450.8	98.6
Замын-Үүд	12	9	1628.6	1888.6	116.0

9.4 Хүснэгтийн үргэлжлэл:

Сумын нэр	Дулаан		Ус түгээлт		Сувагжуулалт		Савласан цэвэр ус	
	2018 I-VI	2019 I-VI	2018 I-VI	2019 I-VI	2018 I-VI	2019 I-VI	2018 I-VI	2019 I-VI
	мян.кв.цаг		мян.м3		мян.м3		мян.л	
Дүн	54.4	98.4	428.8	457.7	336.8	354.9	389.9	1022.1
Айраг								
Алтанширээ								
Даланжаргалан								
Дэлгэрэх								
Иххэт								
Мандах								
Өргөн							6.5	6.1
Сайхандулаан								
Улаанбадрах								
Хатанбулаг								
Хөвсгөл								
Эрдэнэ							1.7	
Сайншанд	30.0	41.3	269.8	281.3	214.1	225.1	144.3	375.3
Замын-Үүд	24.4	57.1	159.0	176.4	122.7	129.8	237.4	640.7



9.4 Хүснэгтийн үргэлжлэл:

Сумын нэр	Талх		Нарийн боов		Бялуу		Хиам	
	2018 I-VI	2019 I-VI	2018 I-VI	2019 I-VI	2018 I-VI	2019 I-VI	2018 I-VI	2019 I-VI
	тн		тн		тн		тн	
Дүн	47.0	75.02	35.6	61.0	1.2	1.5	3.9	11.0
Айраг	4.4	3.9	0.2					
Алтанширээ	0.4	2.2	0.3	0.3				
Даланжаргалан	0.1		5	3.8				
Дэлгэрэх	5.1							
Иххэт	5.7	5.1						
Мандах		0.01	0.1	0.01	0.02			
Өргөн	0.1	0.7		0.3	0.01	0.02		
Сайхандулаан			0.1					
Улаанбадрах	0.2	0.4		0.02	0.02	0.04		
Хатанбулаг								
Хөвсгөл	0.2	1.2						
Эрдэнэ	0.2	1		0.1				
Сайншанд	13.5	34.2	17	30.1	0.4	0.73	3.9	11.0
Замын-Үүд	17.1	26.31	12.9	26.36	0.76	0.67		

9.4 Хүснэгтийн үргэлжлэл:

Сумын нэр	Сүүн бүтээгдэхүүн		Хэрчсэн гурил		Банш, бууз		Бетон зуурмаг	
	2018 I-VI	2019 I-VI	2018 I-VI	2019 I-VI	2018 I-VI	2019 I-VI	2018 I-VI	2019 I-VI
	мян.л		мян.тн		тн		м3	
Дүн	28.4	24.1	8.9	12.0	0.0	2.0	3382.0	5076.3
Айраг								
Алтанширээ			3.3	1.9				
Даланжаргалан								
Дэлгэрэх								
Иххэт			0.5	0.7				
Мандах								
Өргөн								
Сайхандулаан								
Улаанбадрах			0.3	0.4				
Хатанбулаг				0.4				
Хөвсгөл			0.1	0.4				
Эрдэнэ				0.1		0.01		
Сайншанд	28.4	24.1	2.9	7.2		2.0	2175.0	3567.0
Замын-Үүд			1.8	0.9			1207.0	1509.3



9.4 Хүснэгтийн үргэлжлэл:

Сумын нэр	Нүүрс		Шохой		Вакуум цонх		Цемент	
	2018 I-VI	2019 I-VI	2018 I-VI	2019 I-VI	2018 I-VI	2019 I-VI	2018 I-VI	2019 I-VI
	мян.тн		тн		м2		мян.тн	
Дүн	816.6	531.8	0	11.0	1004	847.8	295.7	306.6
Айраг								
Алтанширээ								
Даланжаргалан	109.1	88.9					166.9	224.2
Дэлгэрэх								
Иххэт								
Мандах		13.7						
Өргөн				11.0			128.8	82.4
Сайхандулаан								
Улаанбадрах								
Хатанбулаг								
Хөвсгөл	707.5	429.2						
Эрдэнэ								
Сайншанд					1004.0	847.8		
Замын-Үүд								

9.4 Хүснэгтийн үргэлжлэл:

Сумын нэр	Модон эдлэл		Дээл		Жижиг оёдол		Хайрга	
	2018 I-VI	2019 I-VI	2018 I-VI	2019 I-VI	2018 I-VI	2019 I-VI	2018 I-VI	2019 I-VI
	мян.төг		ш		мян.төг		мян.м3	
Дүн	38966.0	29244.0	237	288	15043.8	14084.5	0.5	9.6
Айраг						5650.5		
Алтанширээ			12	10	1120.0	70.0		
Даланжаргалан			44	23	2550.0	1486.0		
Дэлгэрэх	1250.0	450.0						
Иххэт			81					
Мандах			73	69	9202.0	1888.0		
Өргөн				2				
Сайхандулаан				20				
Улаанбадрах				9		30.0		
Хатанбулаг			10	30		1750.0		
Хөвсгөл	510.0		17	2	1921.8	2276.0		
Эрдэнэ				123	250.0	934.0		
Сайншанд	37206.0	28794.0						6.9
Замын-Үүд							0.5	2.7



АРАВ. ТЭЭВЭР

10.1 ТЭЭВЭР, жил бүрийн 06 сарын эцэст

	Хэмжих нэгж	2016.I-VI	2017.I-VI	2018.I-VI	2019.I-VI	2019 2018
1 Ачаа эргэлт	мян.тн.км	14982.0	24754.0	22438.4	29642.5	132.1
2 Тээсэн ачаа	мян.тн	68.1	86.6	81.6	102.6	125.7
3 Зорчигч эргэлт	мян.хүн км	470.3	4998.9	5572.2	3005.0	53.9
4 Зорчигчын тоо	мян.хүн	20.1	39.7	43.4	10.0	23.0
5 Орлого	сая.төг	3175.7	5402.0	5486.7	6678.2	121.7
6 Хамрагдсан нэгж	Тоо	6	11	14	14	100.0

Тайлбар: ² Дахин их

10.2 НЕФТЬ ХАНГАМЖ, жил бүрийн 06 сарын эцэст

	ХЭМЖИХ НЭГЖ	2016.VI	2017.VI	2018.VI	2019.VI	2019 2018
1. Татан авалт бүгд	сая төг	9432.6	27480.3	23411.7	38187.1	163.1
- Бинзен	тн	4348.3	4376.1	6191.6	8297.9	134.0
- Дизель	тн	3183.3	12132.5	12239.8	11255.6	92.0
- Тос	тн	703.9	79	111.1	98.5	88.7
2. Борлуулалт- бүгд	сая төг	19696.8	27943.8	24667.8	46072.6	186.8
- Бинзен	тн	5096.5	4286.2	6240.3	8950.8	143.4
- Дизель	тн	4927.4	4969.1	5971.5	4207.7	70.5
- Тос	тн	72.2	71.5	71.3	99.7	139.8
Хамрагдсан аж ахуйн нэгж	тоо	4	4	4	4	100.0



АРВАН НЭГ. БАЙГАЛЬ ОРЧИН

11.1.ЦАГ УУРЫН ҮЗҮҮЛЭЛТҮҮД, сумаар, 2019 оны 06 сард

Станцын нэр	Агаарын температур			Хөрсний температур			Салхины хурд		Тунадасны хэмжээ		Бэлчээрийн ургамал	
	Дундаж	Хамгийн их	Хамгийн бага	Дундаж	Хамгийн их	Хамгийн бага	их хурд	10м/с-ээс дээш салхитай өдөр	нийлбэр	Тунадастай өдөр	Ургамлын өндөр	Ургац
	хэм						метр/секунд		миллиметр		см	ц/га
Айраг	21.8	33	8	31	60	-	14	7	28.7	6	4...5	0.2
Алтанширээ	23.1	36	7	31	62	5	18	10	12.7	5	3...6	0
Дэлгэрэх	20.3	34	8	26	64	6	24	17	13.3	7	3...4	0
Иххэт	21.1	33	7	28	60	5	12	7	36.8	9	4...6	0.1
Мандах	20.6	32	7	27	60	4	16	14	5.6	4	6...9	0.1
Өргөн	23.2	35	-	32	-	-	14	9	13.5	3	8...9	0.1
Сайхандулаан	21.9	32	8	32	-	-	12	9	5.7	6	5...7	0.1
Улаанбадрах	23.4	-	8	30	-	-	17	7	32.7	5	4	0
Хатанбулаг	24.3	-	10	32	60	9	14	8	21.3	4	3...4	0.2
Хөвсгөл	23.1	35	10	29	60	8	17	23	15.4	5	5...7	0.1
Эрдэнэ	21.3	34	8	27	60	3	24	17	14.2	6	5...6	0.2
Сайншанд	22.2	35	9	28	60	7	22	19	7.9	5	7	0.1
Замын-Үүд	22.4	35	8	29	60	6	19	12	20.9	8	6	0

Эх үүсвэр: Цаг уур орчны шинжилгээний газар